



Úřad práce ČR

Krajská pobočka Úřadu práce ČR v Karlových Varech

Měsíční statistická zpráva

Prosinec 2019

Zprávu předkládá:
Mgr. Jana Belblová
vedoucí Oddělení zaměstnanosti

<https://www.uradprace.cz/web/cz/statistiky-kvk>

Karlovy Vary 2020



Informace o nezaměstnanosti v Karlovarském kraji 31. 12. 2019

V prosinci vzrostl celkový počet uchazečů o zaměstnání na 5 799, počet hlášených volných pracovních míst se snížil na 7 074 a podíl nezaměstnaných osob se zvýšil na 2,7 %.

K 31. 12. 2019 evidoval Úřad práce ČR (ÚP ČR), Krajská pobočka v Karlových Varech celkem 5 799 uchazečů o zaměstnání. Jejich počet byl o 427 vyšší než na konci předchozího měsíce, ve srovnání se stejným obdobím minulého roku je nižší o 430 osob. Z tohoto počtu bylo 5 225 dosažitelných uchazečů o zaměstnání ve věku 15 – 64 let. Bylo to o 474 více než na konci předchozího měsíce. Ve srovnání se stejným obdobím minulého roku byl jejich počet nižší o 409 osob.

V průběhu měsíce bylo nově zaevidováno 1 214 osob. Ve srovnání s minulým měsícem to bylo více o 29 osob a v porovnání se stejným obdobím předchozího roku méně o 30 osob.

Z evidence během měsíce odešlo celkem 787 uchazečů (ukončená evidence, vyřazení uchazeči). Bylo to o 415 osob méně než v předchozím měsíci a o 20 osob méně než ve stejném měsíci minulého roku. Do zaměstnání z nich ve sledovaném měsíci nastoupilo 388, tj. o 236 méně než v předchozím měsíci a o 19 více než ve stejném měsíci minulého roku, 160 uchazečů o zaměstnání bylo umístěno prostřednictvím úřadu práce, tj. o 125 méně než v předchozím měsíci a o 95 více než ve stejném období minulého roku, 399 uchazečů bylo vyřazeno bez umístění.

Meziměsíční pokles nezaměstnaných nebyl v tomto měsíci zaznamenán.

Meziměsíční nárůst nezaměstnaných byl zaznamenán ve všech 3 okresech, a to v okrese Cheb (14,0 %), Karlovy Vary (7,7 %) a Sokolov (5,2 %).

Ke konci měsíce bylo evidováno na ÚP ČR, Krajské pobočce v Karlových Varech 2 965 žen. Jejich podíl na celkovém počtu uchazečů činil 51,1 %. V evidenci bylo 663 osob se zdravotním postižením, což představovalo 11,4 % z celkového počtu nezaměstnaných.

Ke konci tohoto měsíce bylo evidováno 286 absolventů škol všech stupňů vzdělání a mladistvých, jejich počet se ve srovnání s předchozím měsícem snížil o 20 osob a ve srovnání se stejným měsícem minulého roku byl nižší o 13 osob. Na celkové nezaměstnanosti se podíleli 4,9 %.

Podporu v nezaměstnanosti pobíralo 1 866 uchazečů o zaměstnání, tj. 32,2 % všech uchazečů vedených v evidenci.

Podíl nezaměstnaných osob, tj. počet dosažitelných uchazečů o zaměstnání ve věku 15 - 64 let k obyvatelstvu stejného věku, se zvýšil k 31. 12. 2019 na 2,7 %.

Podíl nezaměstnaných stejný nebo vyšší než republikový průměr vykázal 1 okres, a to okres Sokolov (3,8 %). Nejnižší podíl nezaměstnaných byl zaznamenán v okrese Cheb (1,9 %).



Podíl nezaměstnaných žen vzrostl na 2,9 %, podíl nezaměstnaných mužů taktéž vzrostl na 2,6 %. Kraj evidoval k 31. 12. 2019 celkem 7 074 volných pracovních míst. Jejich počet byl o 314 nižší než v předchozím měsíci a o 1 069 nižší než ve stejném měsíci minulého roku. Na jedno volné pracovní místo připadalo v průměru 0,8 uchazeče, z toho nejvíce v okrese Sokolov (3,3), Karlovy Vary (0,6) a Cheb (0,4). Z celkového počtu nahlášených volných míst bylo 298 vhodných pro osoby se zdravotním postižením (OZP), na jedno volné pracovní místo připadalo 2,2 OZP. Volných pracovních míst pro absolventy a mladistvé bylo registrováno 1 439, na jedno volné místo připadalo 0,2 uchazečů této kategorie. Z celkového počtu volných pracovních míst bylo 1 757 míst bez příznaku „pro cizince“. Na dalších 5 317 pozic pak mohli zaměstnavatelé přijímat také pracovníky ze zahraničí.

V rámci aktivní politiky zaměstnanosti (APZ) bylo od počátku roku 2019 prostřednictvím příspěvků APZ podpořeno 1031 osob, z toho bylo zařazeno 222 osob do rekvalifikačních kurzů.

Informace o vývoji nezaměstnanosti v ČR v elektronické formě jsou zveřejněny na internetové adrese <https://www.mpsv.cz/web/cz/mesicni>.



1. Základní charakteristika vývoje nezaměstnanosti a volných pracovních míst v Karlovarském kraji

Tabulka č. 1 - Vývoj nezaměstnanosti

ukazatel (celkový počet)	stav k		
	31. 12. 2018	30. 11. 2019	31. 12. 2019
evidovaní uchazeči o zaměstnání	6 229	5 372	5 799
- z toho ženy	3 154	2 808	2 965
absolventi a mladiství	299	306	286
uchazeči se zdravotním postižením	731	635	663
uchazeči s nárokem na Pvn	1 891	1 711	1 866
podíl nezaměstnaných osob v %	2,9	2,5	2,7
volná pracovní místa	8 143	7 388	7 074
počet uchazečů na 1 volné pracovní místo	0,8	0,7	0,8

Tabulka č. 2 - Tok nezaměstnanosti

ukazatel	počet uchazečů ve sledovaném měsíci		
	prosinec 2018	listopad 2019	prosinec 2019
nově evidovaní uchazeči o zaměstnání	1 244	1 185	1 214
uchazeči s ukončenou evidencí a vyřazení	807	1 202	787
- z toho umístění celkem	369	624	388
- z toho umístění úřadem práce	65	285	160

Tabulka č. 3 – Nezaměstnanost v okresech k 31. 12. 2019

okres	počet nezaměstnaných		volná pracovní místa	počet uchazečů na 1 VPM	podíl nezaměstnaných osob [%]
	celkem	z toho ženy			
Cheb	1 263	617	2 922	0,4	1,9
Karlovy Vary	2 120	1 099	3 427	0,6	2,6
Sokolov	2 416	1 249	725	3,3	3,8
Karlovarský kraj	5 799	2 965	7 074	0,8	2,7
Česká republika	215 532	108 718	340 957	0,6	2,9



2. Vybrané nástroje aktivní politiky zaměstnanosti v Karlovarském kraji

Tabulka č. 4 – Osoby podpořené v rámci APZ a rekvalifikace uchazečů a zájemců o zaměstnání

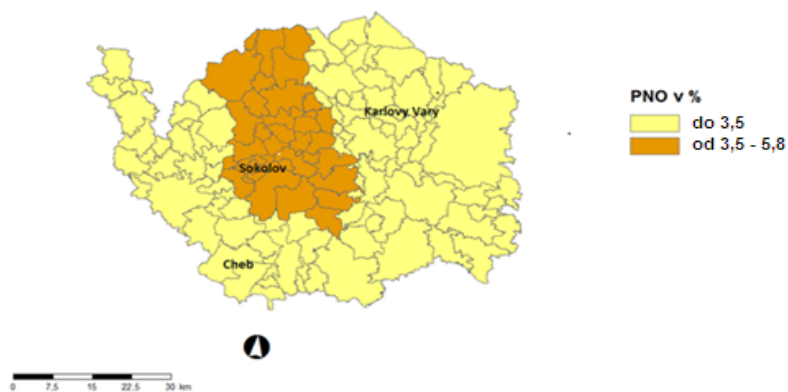
ukazatel (celkový počet)	stav k		celkem od počátku roku do	
	31.12.2018	31.12.2019	31.12.2018	31.12.2019
osoby podpořené v rámci APZ				
veřejně prospěšné práce (VPP)	345	200	416	352
veřejně prospěšné práce (VPP) - ESF ¹⁾	7	47	485	54
společensky účelná prac. místa (SÚPM)	58	3	63	17
společensky účelná prac. místa (SÚPM)-ESF ¹⁾	154	78	402	87
SÚPM - samostatně výděleč. činnost (SVČ)	16	5	18	4
SÚPM - samostatně výděleč. činnost (SVČ)-ESF ¹⁾	7	8	3	5
zřízení pracovního místa pro OZP (bez SVČ)	18	14	0	0
zřízení pracovního místa pro OZP - SVČ	1	1	1	0
ostatní nástroje APZ	56	24	564	290
osoby podpořené v rámci APZ celkem				
uchazeči a zájemci zařazení do rekvalifikací	0	0	0	0
uchazeči a zájemci zařazení do rekvalifikací - ESF ¹⁾	0	0	4	54
uchazeči a zájemci, kteří zahájili zvolenou rekvalifikaci	0	0	0	0
uchazeči a zájemci, kteří zahájili zvolenou rekvalifikaci - ESF ¹⁾	7	9	205	168
osoby podpořené v rámci APZ celkem	669	389	2 161	1031

1) financováno převážně z Evropského sociálního fondu

Podrobnější statistické údaje o nástrojích APZ naleznete na stránkách Integrovaného portálu MPSV, v měsíčních statistikách nezaměstnanosti

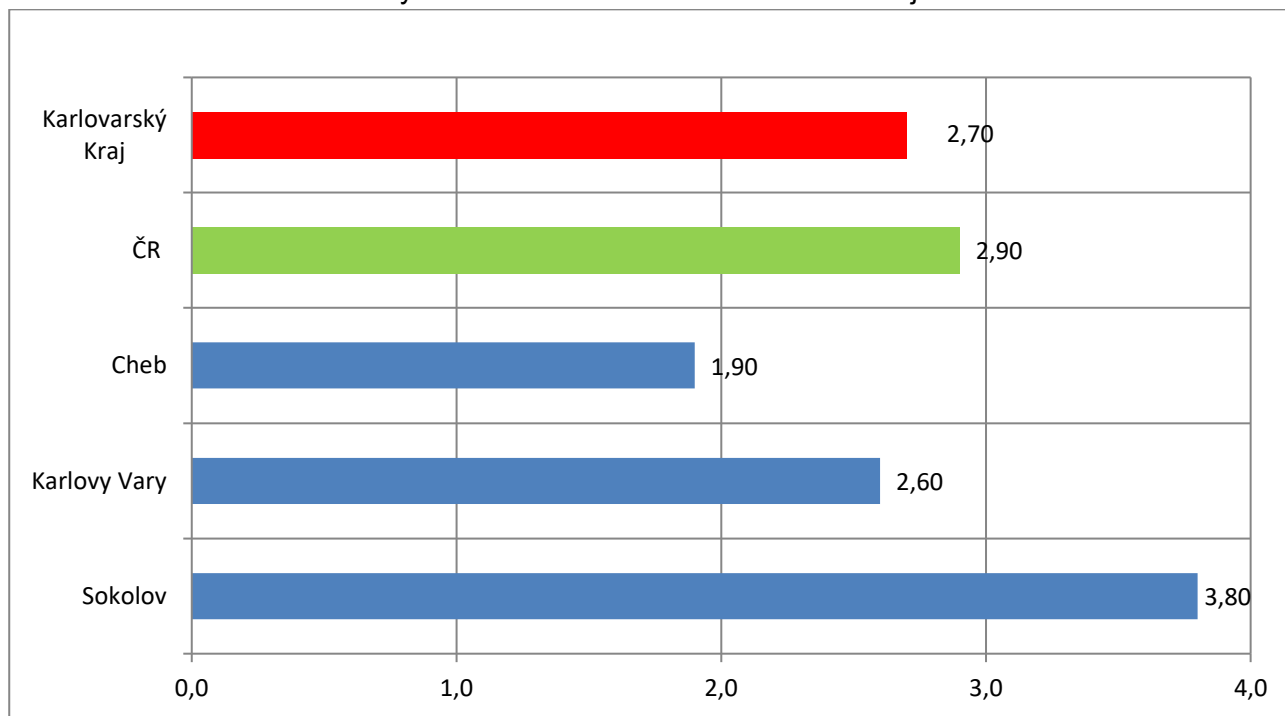
<https://www.mpsv.cz/web/cz/mesicni>

3. MAPA – ArcView - Podíl nezaměstnaných v okresech kraje (mapa kraje)



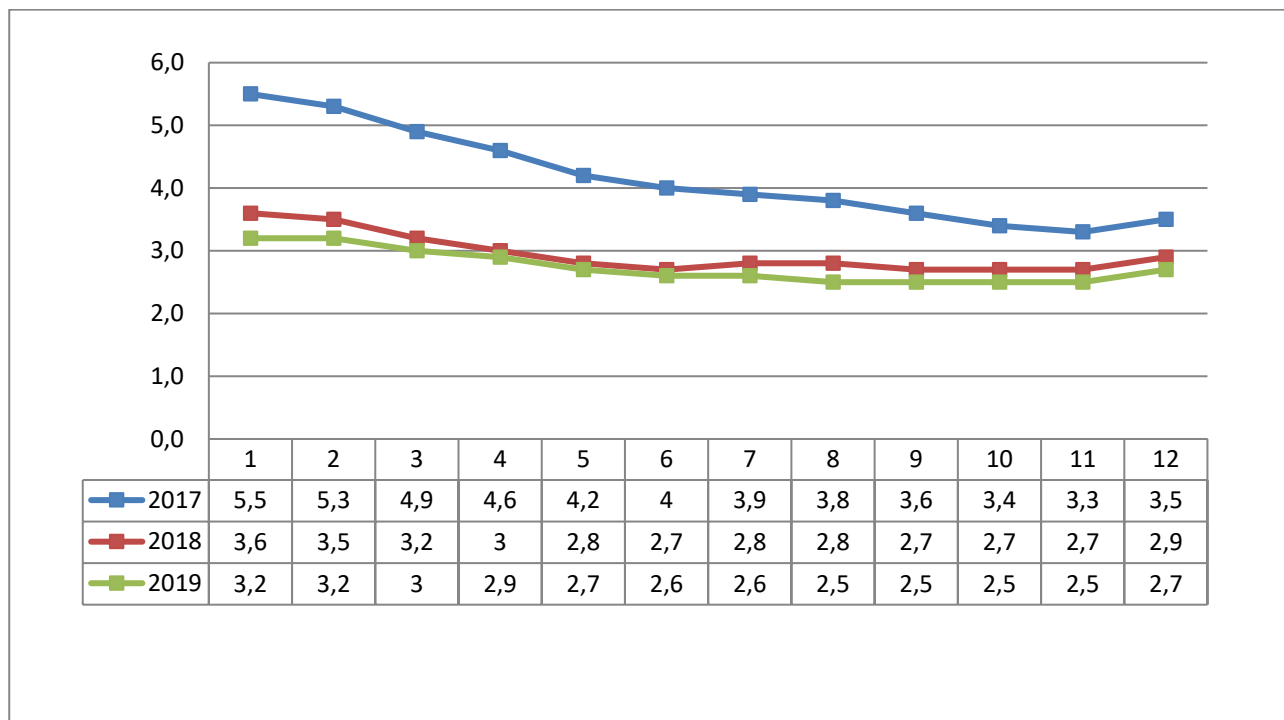
4. GRAFY

Graf č. 1 - Podíl nezaměstnaných osob v okresech Karlovarského kraje a v ČR k 31. 12. 2019

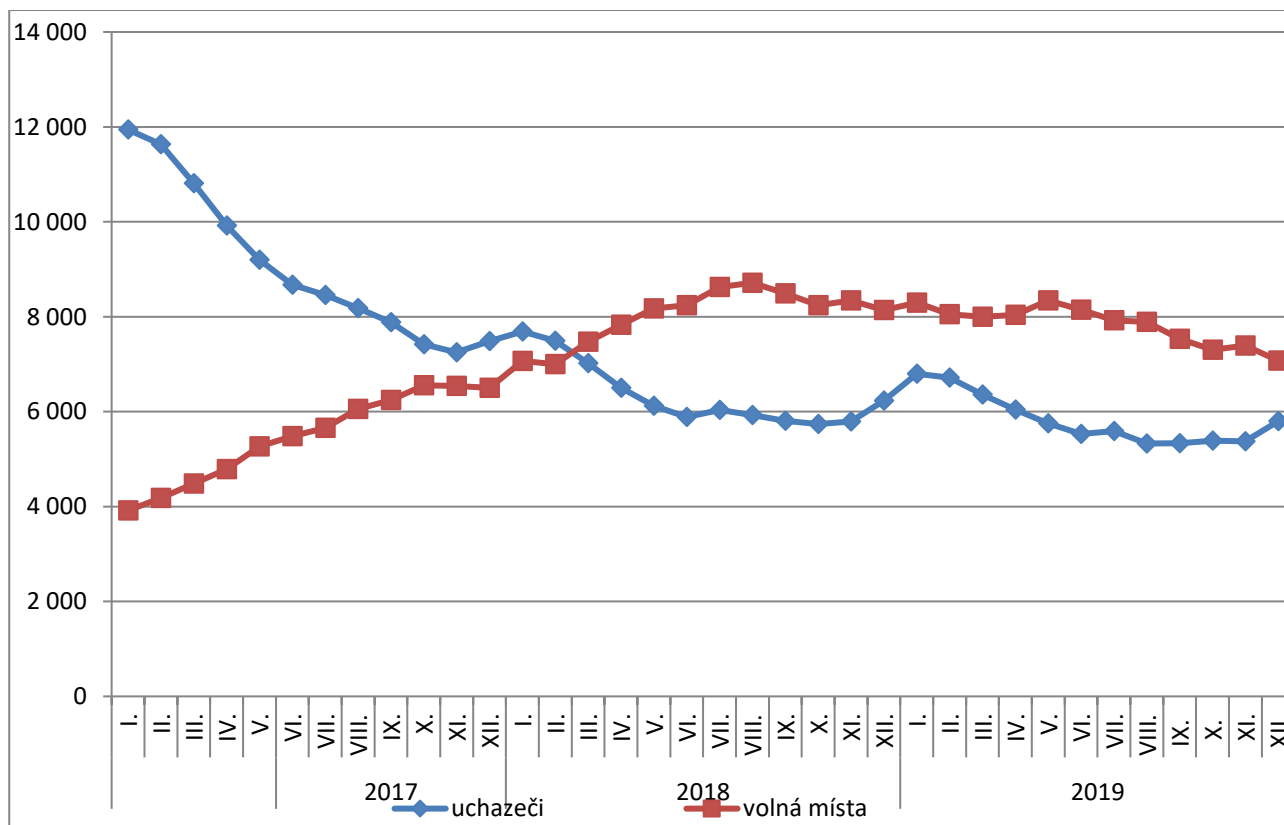




Graf č. 2 - Vývoj podílu nezaměstnaných v Karlovarském kraji v letech 2017 – 2019 v %

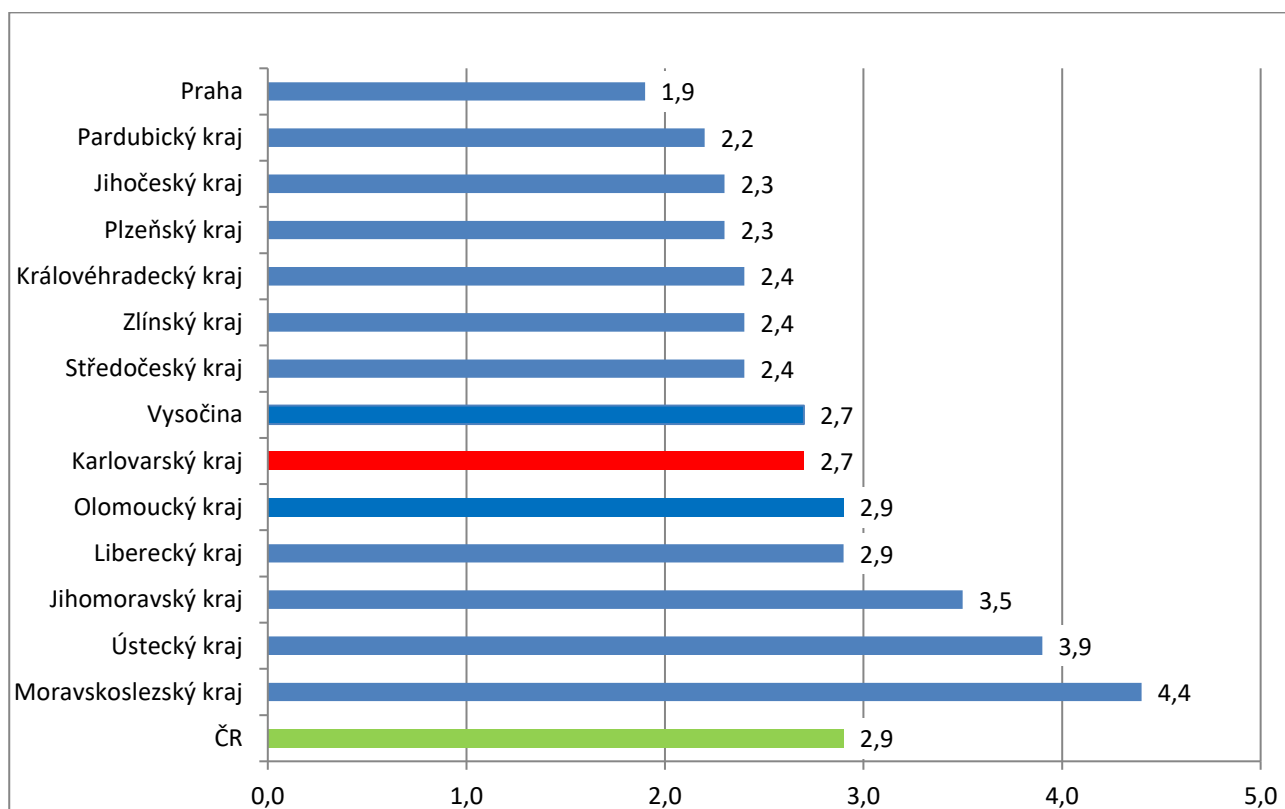


Graf č. 3 - Vývoj počtu uchazečů a volných míst v Karlovarském kraji v letech 2017 – 2019





Graf č. 4 - Podíl nezaměstnaných osob v jednotlivých krajích ČR k 31. 12. 2019 v %





5. Tabulka seříděných okresů k 31. 12. 2019 (z celorepublikové statistiky)

SEŘÍDĚNÍ OKRESŮ k 31. prosinci 2019

	PNO v %		meziměs. přírůst./ úbytek nezam. v %		počet uchazečů na 1 VPM
Karviná	6,7	Prachatice	37,3	Karviná	5,5
Bruntál	5,6	Jeseník	35,6	Jeseník	3,4
Znojmo	5,2	Jindřichův Hradec	34,9	Sokolov	3,3
Ostrava-město	5,1	Svitavy	29,2	Hodonín	2,7
Jeseník	5,0	Chrudim	25,5	Znojmo	2,6
Chomutov	4,9	Klatovy	23,1	Děčín	2,5
Hodonín	4,7	Břeclav	22,1	Bruntál	2,5
Most	4,6	Bruntál	19,4	Blansko	2,5
Louny	4,3	Písek	18,8	Ústí nad Labem	2,4
Děčín	4,1	Strakonice	18,2	Frýdek-Místek	2,0
Ústí nad Labem	4,0	Jihlava	17,4	Most	1,9
Sokolov	3,8	Třebíč	17,3	Ostrava-město	1,8
Brno-město	3,7	Znojmo	17,2	Šumperk	1,8
Český Krumlov	3,6	Vsetín	16,9	Litoměřice	1,7
Příbram	3,5	Pelhřimov	16,6	Opava	1,7
Kolín	3,4	Hodonín	16,5	Žďár nad Sázavou	1,7
Třebíč	3,4	Český Krumlov	16,2	Přerov	1,6
Břeclav	3,4	Tachov	15,9	Břeclav	1,6
Šumperk	3,4	Náchod	15,8	Třebíč	1,6
Semily	3,3	Žďár nad Sázavou	15,5	Kroměříž	1,4
Přerov	3,3	Litoměřice	15,4	Jablonec nad Nisou	1,4
Kladno	3,3	Semily	15,4	Havlíčkův Brod	1,4
Nymburk	3,2	Domažlice	14,9	Nový Jičín	1,4
Náchod	3,2	Tábor	14,9	Louny	1,3
Kutná Hora	3,2	Přerov	14,6	Olomouc	1,3
Liberec	3,1	Olomouc	14,2	Strakonice	1,2
Mělník	3,1	Opava	14,1	Trutnov	1,2
Nový Jičín	3,0	Cheb	14,0	Náchod	1,0
Vsetín	3,0	Havlíčkův Brod	13,5	Kladno	1,0
Litoměřice	2,9	Kutná Hora	13,2	Brno-město	0,9
Jablonec nad Nisou	2,9	Příbram	13,2	Teplice	0,9
Frýdek-Místek	2,9	Kroměříž	12,8	Rakovník	0,9



Žďár nad Sázavou	2,8	Jičín	12,8	Chomutov	0,9
Tachov	2,8	Uherské Hradiště	12,7	Vsetín	0,9
Jihlava	2,8	Šumperk	12,5	Uherské Hradiště	0,9
Tábor	2,7	Nový Jičín	11,8	Kolín	0,9
Strakonice	2,7	Rakovník	11,7	Kutná Hora	0,8
Svitavy	2,7	Plzeň-jih	11,6	Příbram	0,8
Teplice	2,6	Ústí nad Orlicí	11,2	Česká Lípa	0,8
Kroměříž	2,6	Plzeň-sever	10,8	Semily	0,8
				Jindřichův	
Olomouc	2,6	Hradec Králové	10,5	Hradec	0,8
Opava	2,6	České Budějovice	10,5	Jihlava	0,8
Karlovy Vary	2,6	Frýdek-Místek	10,4	Chrudim	0,7
Blansko	2,6	Česká Lípa	10,4	Vyškov	0,7
Beroun	2,6	Benešov	10,4	Liberec	0,7
Prachatice	2,5	Blansko	10,2	Svitavy	0,7
Hradec Králové	2,5	Rokycany	9,6	Hradec Králové	0,7
Rokycany	2,5	Prostějov	9,3	Karlovy Vary	0,6
Rakovník	2,5	Pardubice	8,9	Prostějov	0,6
Trutnov	2,5	Zlín	8,9	Zlín	0,6
		Rychnov nad			
Chrudim	2,5	Kněžnou	8,7	Mělník	0,6
Klatovy	2,5	Karlovy Vary	7,7	Tábor	0,5
Havlíčkův Brod	2,4	Plzeň-město	7,6	Prachatice	0,5
Brno-venkov	2,4	Kolín	7,2	Nymburk	0,5
Česká Lípa	2,4	Vyškov	7,0	Benešov	0,5
Plzeň-sever	2,4	Brno-venkov	6,9	Klatovy	0,5
				České	
Plzeň-město	2,3	Trutnov	6,8	Budějovice	0,5
Uherské Hradiště	2,3	Mělník	6,7	Praha-západ	0,5
Domažlice	2,1	Nymburk	6,6	Brno-venkov	0,4
Zlín	2,0	Louny	6,5	Plzeň-sever	0,4
Pardubice	2,0	Liberec	6,5	Cheb	0,4
Vyškov	2,0	Beroun	6,1	Písek	0,4
Prostějov	2,0	Děčín	6,0	Beroun	0,4
		Jablonec nad			
Písek	1,9	Nisou	5,8	Český Krumlov	0,4
Cheb	1,9	Sokolov	5,2	Rokycany	0,4
Jindřichův					
Hradec	1,9	Teplice	4,6	Ústí nad Orlicí	0,3
Praha	1,9	Ústí nad Labem	4,6	Jičín	0,3
Plzeň-jih	1,9	Most	4,5	Plzeň-město	0,3
				Rychnov nad	
Ústí nad Orlicí	1,8	Karviná	4,0	Kněžnou	0,2



Úřad práce ČR

České Budějovice	1,8	Chomutov	3,7	Praha	0,2
Jičín	1,8	Mladá Boleslav	3,5	Pelhřimov	0,2
Mladá Boleslav	1,7	Praha-západ	3,2	Mladá Boleslav	0,2
Benešov	1,6	Ostrava-město	3,1	Plzeň-jih	0,2
Pelhřimov	1,5	Praha-východ	3,0	Pardubice	0,2
Praha-západ	1,4	Kladno	2,6	Domažlice	0,2
Rychnov nad Kněžnou	1,3	Brno-město	2,4	Tachov	0,1
Praha-východ	1,1	Praha	1,6	Praha-východ	0,1
Celkem ČR	2,9	Celkem ČR	9,2	Celkem ČR	0,6