

**Analýza  
trhu práce  
v Libereckém kraji  
za rok 2010**



**Pověřený úřad práce v Liberci**

---

## Obsah

|  |           |
|--|-----------|
| <b>I. Celková charakteristika kraje .....</b>  | <b>3</b>  |
| I.1 Úvod - specifikace kraje, základní informace + mapka.....  | 3         |
| I.2 Ekonomická, sociální a demografická situace.....   | 4         |
| I.3 Silné stránky kraje .....  | 4         |
| I.4 Slabé stránky kraje .....  | 5         |
| <b>II. Zaměstnanost.....</b>   | <b>5</b>  |
| II.1 Celková zaměstnanost .....  | 5         |
| II.2 Zaměstnanost u nejvýznamnějších zaměstnavatelů a u zaměstnavatelů, kteří<br>zaznamenali nejvýraznější personální pohyb (nárůst, úbytek), včetně mezinárodních<br>a zahraničních společností ..... | 5         |
| II.3 Volná pracovní místa .....  | 5         |
| <b>III. Nezaměstnanost.....</b>  | <b>7</b>  |
| III.1 Vývoj nezaměstnanosti.....   | 7         |
| III.2 Absolventi škol a mladiství.....   | 12        |
| III.3 Osoby se ZP.....   | 13        |
| III.4 Situace dalších problémových skupin na TP.....   | 13        |
| III.5 Ohrožené mikroregiony v kraji .....  | 14        |
| III.6 Mapa kraje - míra nezaměstnanosti k 31. 12. 2010 rozčleněná na okresy a<br>mikroregiony.....   | 17        |
| <b>IV. Cizinci na trhu práce .....</b>   | <b>18</b> |
| <b>V. Aktivní politika zaměstnanosti .....</b>   | <b>19</b> |
| V.1 Komentář k realizaci jednotlivých nástrojů APZ .....   | 19        |
| V.2 Rekvalifikace .....  | 20        |
| V.3 Zkušenosti s realizovanými projekty ESF.....   | 20        |
| V.4 Opatření související s hospodářskou krizí.....   | 22        |
| <b>VI. Prognóza vývoje trhu práce v dalším období.....</b>   | <b>24</b> |
| VI.1 Předpokládaný vývoj trhu práce ve Vašem kraji, včetně celorepublikových<br>a místních faktorů, které ho ovlivňují.....  | 24        |
| VI.2 Dvě varianty možného vývoje nezaměstnanosti .....   | 24        |
| <b>VII. DOPORUČENÍ.....</b>  | <b>24</b> |

## I. Celková charakteristika kraje

### I.1 Úvod - specifikace kraje, základní informace + mapka



Liberecký kraj (dále též LK) zaujímá poměrně výhodnou geografickou polohu při hranici se SRN v délce 20 km a s Polskem v délce 130 km. Území kraje zahrnuje sever České kotliny, východní část Lužických hor, Jizerské hory a západní Krkonoše s Krkonošským podhůřím. Kraj leží v blízkosti nejvýznamnějších dopravních os a hlavních uzlových prostorů střední Evropy. Území LK představuje pouze 4,0 % území ČR a člení se do čtyř okresů – Česká Lípa, Jablonec nad Nisou, Liberec a Semily (dále též ČL, JN, LB a SM). Svou rozlohou 3163 km<sup>2</sup> je LK (nepočítáme-li Prahu) nejmenším krajem, hustota zalidnění (139 obyvatel/km<sup>2</sup>) je mírně nad republikovým průměrem (133 obyvatel/km<sup>2</sup>). Hustota zalidnění však není v LK rovnoměrně rozložena, jak to dokládá tabulka 1.

**Tab. 1: Hustota zalidnění (zdroj ČSÚ)**

| Okres              | Rozloha (km <sup>2</sup> ) | Počet obyvatel (31. 12. 2009) | Hustota zalidnění (obyvatel/km <sup>2</sup> ) |
|--------------------|----------------------------|-------------------------------|---|
| Česká Lípa         | 1073                       | 104 144                       | 97  |
| Jablonec nad Nisou | 402                        | 90 390                        | 225   |
| Liberec            | 989                        | 169 795                       | 172   |
| Semily             | 699                        | 74 698                        | 107   |
| Liberecký kraj     | 3 163                      | 439 027                       | 139   |

LK je krajem s nejmenším podílem orné a zemědělské půdy. Na druhé straně má však nejvyšší podíl lesní půdy.

Nejvyšším bodem kraje je 1435 m vysoký vrchol Kotel nedaleko Harrachova v okrese Semily, nejnižší bod 208 m n. m. leží v okrese Liberec (řeka Smědá při hranici s Polskem). Klíma v západní a jihozápadní části má parametry mírně teplé oblasti s průměrnou roční teplotou přes 7 °C a ročním průměrným úhrnem srážek okolo 700 mm. Severovýchodní část – Jizerské hory a podhůří – spadají

do lehce chladné oblasti s průměrnou roční teplotou cca 5 ° C a s průměrným ročním úhrnem srážek místy až 1600 mm.

Území LK je mimořádně členité a rozmanité. Dokladem velkého rozsahu přírodních a kulturních hodnot soustředěných na poměrně malém území je 6 velkoplošných chráněných oblastí nacházejících se v LK - Krkonošský národní park a chráněné krajinné oblasti (CHKO) Jizerské hory, Lužické hory, Český ráj, Kokořínsko a České středohoří – z celkového počtu 27 v celé ČR.

## 1.2 Ekonomická, sociální a demografická situace

O demografické situaci vypovídá tabulka 2. Jsou v ní uvedena poslední dostupná data ke konci roku (tj. k 31. 12. 2009). Údaje k 31. 12. 2010 budou k dispozici až v květnu 2011.

Počet obyvatel se zvýšil (meziroční index 100,4 %). Meziročně došlo k nárůstu počtu obyvatel ve věkové kategorii 0 – 14 let (meziroční index 101,2 %). V kategorii 15-64 let, tedy obyvatel v produktivním věku, došlo k poklesu o 1011 obyvatel (meziroční index 99,7 %) a v kategorii 65 a více let naopak k nárůstu o 1970 obyvatel (meziroční index 103,2 %).

**Tab. 2: Vývoj počtu trvale bydlících obyvatel (zdroj ČSÚ)**

| Ukazatel                            | 31. 12. 2008 | 31. 12. 2009 | Meziroční index |
|-------------------------------------|--------------|--------------|-----------------|
| počet obyvatel                      | 437 325      | 439 027      | 100,4%          |
| z toho ženy                         | 223 305      | 224 027      | 100,3%          |
| z toho věková kategorie: 0 – 14 let | 64 521       | 65 264       | 101,2%          |
| 15 - 64 let                         | 312 102      | 311 091      | 99,7%           |
| 65 a více let                       | 60 702       | 62 672       | 103,2%          |

LK je krajem se silnou průmyslovou tradicí. Před 2. světovou válkou hrál významnou roli především textilní průmysl. Po 2. světové válce ztratil textilní průmysl svoji prioritu, což vedlo k jeho technologickému zaostávání a současné krizi. Po roce 1990 došlo k významným změnám vlastnických vztahů. Nastal pokles zaměstnanosti především v textilním a strojírenském průmyslu, naopak nastal rozvoj v sektoru služeb. Do popředí se řadí firmy s výrobou pro automobilový průmysl. Nové výrobní kapacity vstřebaly i pracovní síly uvolněné v souvislosti s útlumem těžby uranových rud, která byla jedním z významných odvětví v kraji.

V celém kraji převažuje průmyslová výroba nad zemědělskou. Většina území LK se vyznačuje oborovou diverzifikací a vysokým podílem malých a středních firem. V LK působí řada zahraničních firem, které buď vstupovaly do podniků v tradičních odvětvích, nebo otevíraly nové podniky, především s orientací na obory související s automobilovým průmyslem.

Strojírnický, výroba skla, bižuterie, výroba a zpracování plastů a výroba komponent pro automobilový průmysl představují odvětví, v nichž má region dlouhodobou tradici, kvalitní pracovní síly a seskupení firem v příbuzných oborech.

## 1.3 Silné stránky kraje

- výhodná geografická poloha na mezinárodních tazích i vůči průmyslovým centrům (Praha, Mladá Boleslav, Německo, Polsko)
- kvalifikovaná pracovní síla s přiměřenou mírou adaptability a schopností rekvalifikace
- historické zázemí průmyslových činností
- existence průmyslových zón
- rozvoj výzkumné a vývojové činnosti související s potenciálem Technické univerzity v Liberci
- Krajská vědecká knihovna v Liberci – moderní veřejné infocentrum
- významné přírodní zdroje – vodárenské oblasti
- vysoká lesnatost území kraje, tradice lesnického hospodaření
- relativně hustá síť silnic a regionálních železnic
- relativně dobrá prostupnost hranic pro osobní dopravu
- vhodné přírodní a kulturní podmínky pro rozvoj cestovního ruchu, sportu, lázeňství a rekreace
- zachovalost a rozmanitost přírodního a kulturního dědictví regionu dává možnost pro širší rozvoj podnikání v oblasti udržitelného cestovního ruchu a navazujících odvětví, tento aspekt je posílen přítomností hranic s Polskou republikou a Spolkovou republikou Německo.

## I.4 Slabé stránky kraje

- existence problémových mikroregionů
- jednostranné zaměření průmyslové výroby na automobilový průmysl
- zastaralá a zanedbaná technická dopravní infrastruktura
- ekologické zátěže, narušená ekologická stabilita
- zanedbaná péče o krajinu a památky
- nedostatečná protipovodňová opatření
- velký rozsah a počet nevyužívaných, zdevastovaných ploch a objektů („brownfields“) postižených starými ekologickými zátěžemi a jejich obtížná revitalizace
- nízká dopravní obslužnost na venkově
- podpora investic do výroby s nízkou přidanou hodnotou práce, automatizované technologie velkých podniků mohou vést ke značnému snížení počtu pracovních míst v regionu
- nedostatečná úroveň služeb (zejména v cestovním ruchu)
- nedostatečná místní podpora malého a středního podnikání

## II. Zaměstnanost

### II.1 Celková zaměstnanost

OSSZ již neeviduje zvláště velké a malé zaměstnavatele. Ve zprávě je tedy uveden jejich součet, konkrétně v tabulce 3. Z ní je patrné, že meziročně došlo ke snížení počtu zaměstnavatelů o 217 (index 97,8 %).

**Tab. 3: Vývoj počtu zaměstnavatelů (zdroj OSSZ)**

| Zaměstnavatelé               | stav k       |              | Meziroční index |
|------------------------------|--------------|--------------|-----------------|
|                              | 31. 12. 2009 | 31. 12. 2010 |                 |
| celkový počet zaměstnavatelů | 9 917        | 9 700        | 97,8 %          |

Údaje o počtech pojištěnců v letech 2009 - 2010 podle údajů OSSZ udává následující tabulka. Je vidět, že se ve sledovaném roce snížil počet pojištěnců v organizacích o 2 430, oproti tomu narostl počet OSVČ o 518. Celkový počet pojištěnců tedy poklesl o 1 912. Počet OSVČ musíme posuzovat opatrně, neboť přibližně čtvrtina OSVČ vykonává svoji živnost jako vedlejší, tj. souběžně s hlavním zaměstnáním v zaměstnaneckém poměru.

**Tab. 4: Vývoj počtu zaměstnanců a OSVČ (zdroj OSSZ)**

| Zaměstnanci a OSVČ                      | stav k       |              | Meziroční index |
|---|--------------|--------------|-----------------|
|   | 31. 12. 2009 | 31. 12. 2010 |                 |
| zaměstnanci                             | 142 662      | 140 232      | 98,3 %          |
| osoby samostatně výdělečně činné (OSVČ) | 40 570       | 41 088       | 101,3 %         |
| celková zaměstnanost                    | 183 232      | 181 320      | 99 %            |

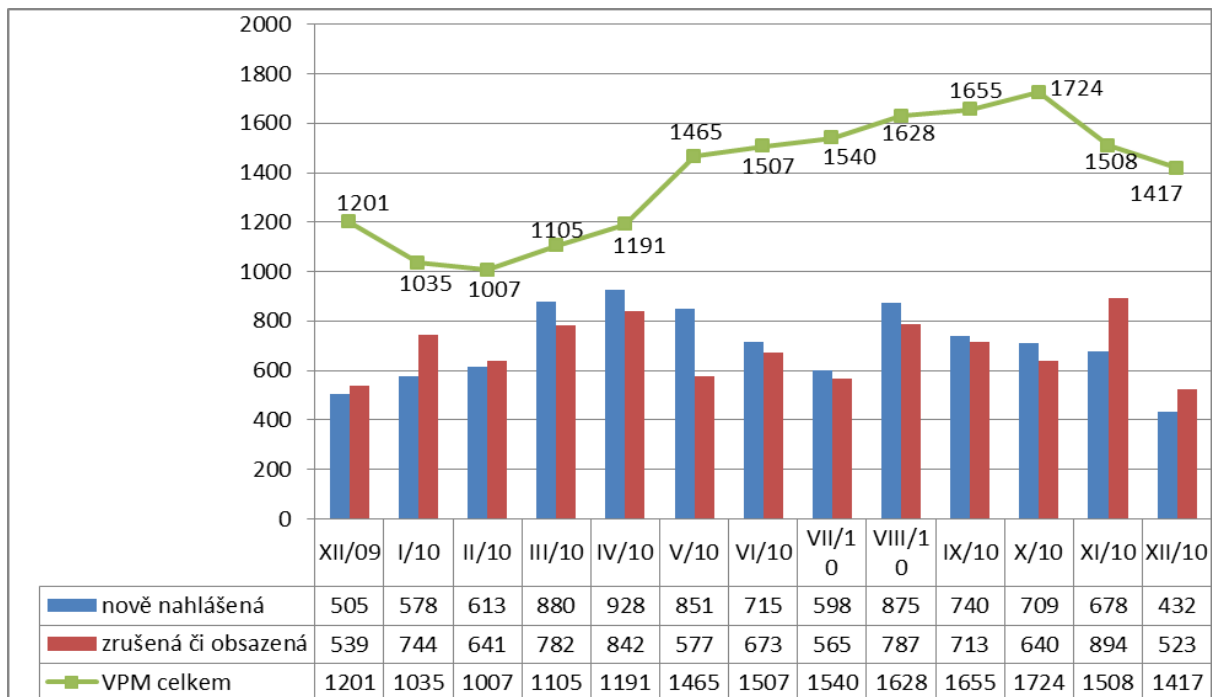
### II.2 Zaměstnanost u nejvýznamnějších zaměstnavatelů a u zaměstnavatelů, kteří zaznamenali nejvýraznější personální pohyb (nárůst, úbytek), včetně mezinárodních a zahraničních společností

Tyto údaje jsou z důvodu ochrany dat dostupné pouze pracovníkům resortu MPSV.

### II.3 Volná pracovní místa

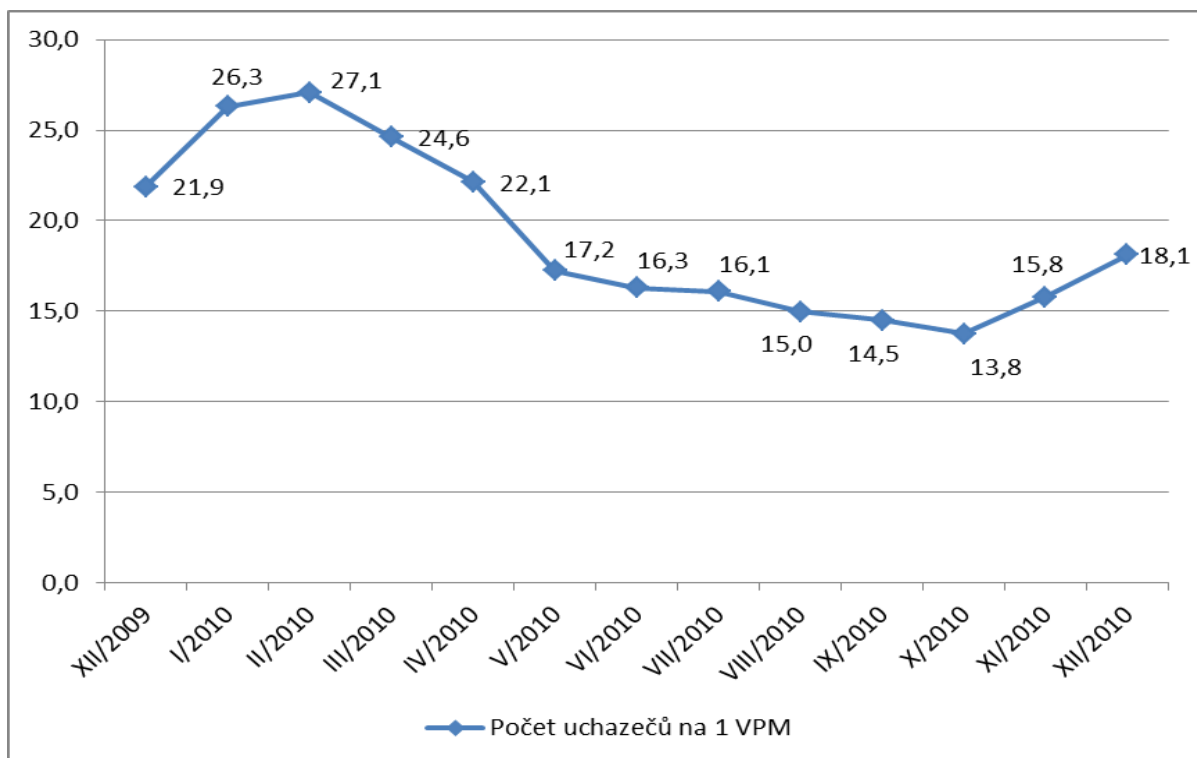
Vývoj počtu volných pracovních míst je zobrazen v grafu 1. Průměrně bylo v roce 2010 nabízeno 1399 volných pracovních míst, což je ve srovnání s rokem 2009 o 14 méně. K 31. 12. 2010 nabízeli zaměstnavatelé 1417 pracovních míst, což je o 216 více než na konci předchozího roku. Z grafu je patrné, že po prvních dvou měsících roku 2010 docházelo k postupnému nárůstu pracovních příležitostí, což lze přisuzovat mírnému oživení v automobilovém průmyslu. S koncem

roku převládá sezónní faktor a v posledních dvou měsících roku 2010 došlo k poklesu pracovních míst.



graf 1: Vývoj počtu volných pracovních míst v Libereckém kraji v roce 2010

Na konci roku připadalo na jedno volné místo 18,1 uchazeče. K 31. 12. 2009 to bylo 21,9 a tudíž došlo k meziročnímu poklesu o 3,8 uchazeče. Vývoj počtu uchazečů na jedno volné pracovní místo zachycuje graf 2.



graf 2: Vývoj počtu uchazečů na 1 VPM v Libereckém kraji v roce 2010

Struktura volných míst podle požadovaného vzdělání je zachycena v tabulce 6. Z ní je patrné, že meziročně došlo k nárůstu celkového počtu pracovních příležitostí téměř pro všechny stupně vzdělání, kromě uchazečů se základním a nižším vzděláním.

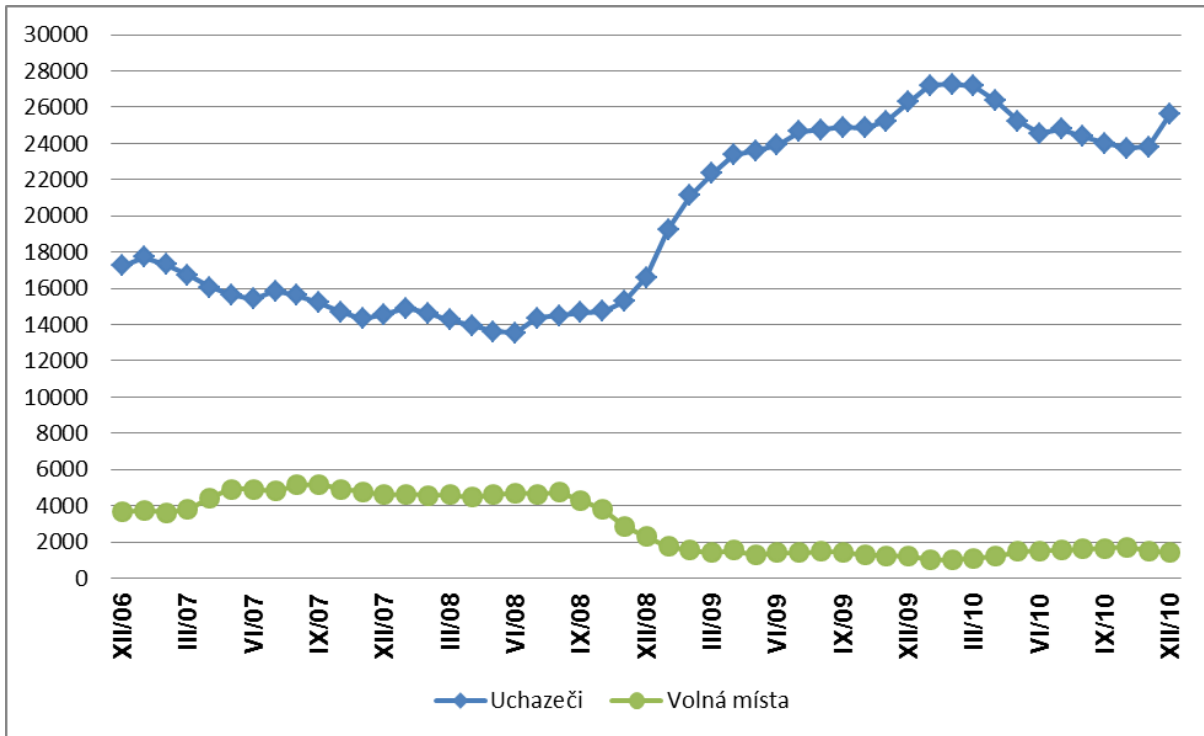
**Tab. 7: Struktura volných míst dle požadovaného vzdělání v Libereckém kraji v roce 2010**

| Stupeň vzdělání                               | Stav k 31. 12. 2009 |           | Stav k 31. 12. 2010 |           |
|---|---------------------|-----------|---------------------|-----------|
|   | Počet VPM           | % z celku | Počet VPM           | % z celku |
| (A) bez vzdělání                              | 9                   | 0,7%      | 2                   | 0,1%      |
| (B) neúplné základní vzdělání                 | 0                   | 0,0%      | 0                   | 0,0%      |
| (C) základní vzdělání + praktická škola       | 327                 | 27,2%     | 267                 | 18,8%     |
| (D) nižší střední vzdělání                    | 24                  | 2,0%      | 26                  | 1,8%      |
| (E) nižší střední odborné vzdělání            | 2                   | 0,2%      | 2                   | 0,1%      |
| (H) střední odborné vzdělání (vyučen)         | 469                 | 39,1%     | 589                 | 41,6%     |
| (J) stř. nebo stř. odb. vzd. bez mat. a vyuč. | 6                   | 0,5%      | 10                  | 0,7%      |
| (K) Úplné střední vzdělání                    | 12                  | 1,0%      | 12                  | 0,8%      |
| (L) ÚSO vzdělání (vyučení s maturitou)        | 9                   | 0,7%      | 44                  | 3,1%      |
| (M) ÚSO vzdělání s maturitou (bez vyučení)    | 226                 | 18,8%     | 313                 | 22,1%     |
| (N) vyšší odborné vzdělání                    | 6                   | 0,5%      | 13                  | 0,9%      |
| (R) bakalářské vzdělání                       | 9                   | 0,7%      | 5                   | 0,4%      |
| (T) vysokoškolské vzdělání                    | 102                 | 8,5%      | 133                 | 9,4%      |
| (V) doktorské vzdělání                        | 0                   | 0,0%      | 1                   | 0,1%      |
| CELKEM  | 1201                | 100,0%    | 1417                | 100,0%    |

### III. Nezaměstnanost

#### III.1 Vývoj nezaměstnanosti

**Nezaměstnanost** měla v roce 2010 mírně pozitivní vývoj. Počet uchazečů se snížil z 26273 na 25653, meziroční index tedy činí 97,6 %. Z počátku roku docházelo k mírnému nárůstu počtu uchazečů, od března pak k pozvolnému poklesu, který byl narušen pouze v červenci a v prosinci, kdy došlo opět k nárůstu počtu uchazečů. Vývoj počtu uchazečů zachycuje graf 3 (včetně vývoje počtu volných pracovních míst).



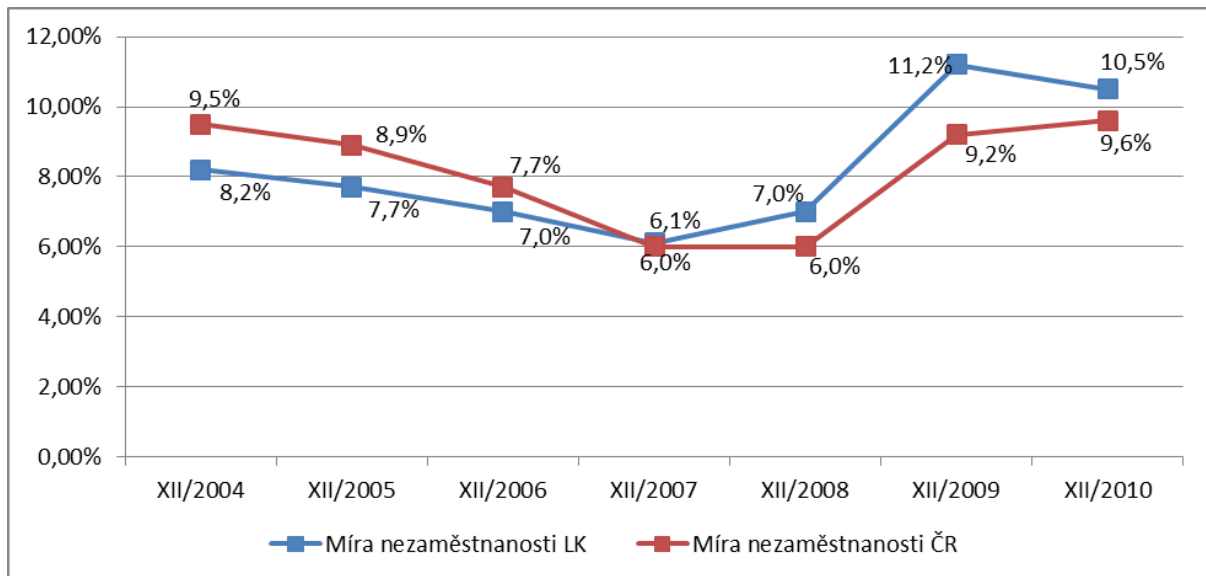
graf 3: Počet uchazečů o zaměstnání a volných míst v letech 2006-2010

Vývoj počtu uchazečů byl samozřejmě ovlivňován sezónním faktorem stejně jako v jiných letech (jarní oživení ve stavebnictví a zemědělství, letní příchod čerstvých absolventů, v době prázdnin nezaměstnanost pedagogických pracovníků a nízká umístovací aktivita matek s dětmi, podzimní umístování absolventů, útlum sezónních oborů před začátkem zimy).

Počet nezaměstnaných žen mírně klesl z 13043 na 12719 (index 97,5 %). Klesl i počet nezaměstnaných mužů z 13230 na 12934 (index 97,7 %). Meziroční vývoj byl tedy mírně příznivější pro ženy.

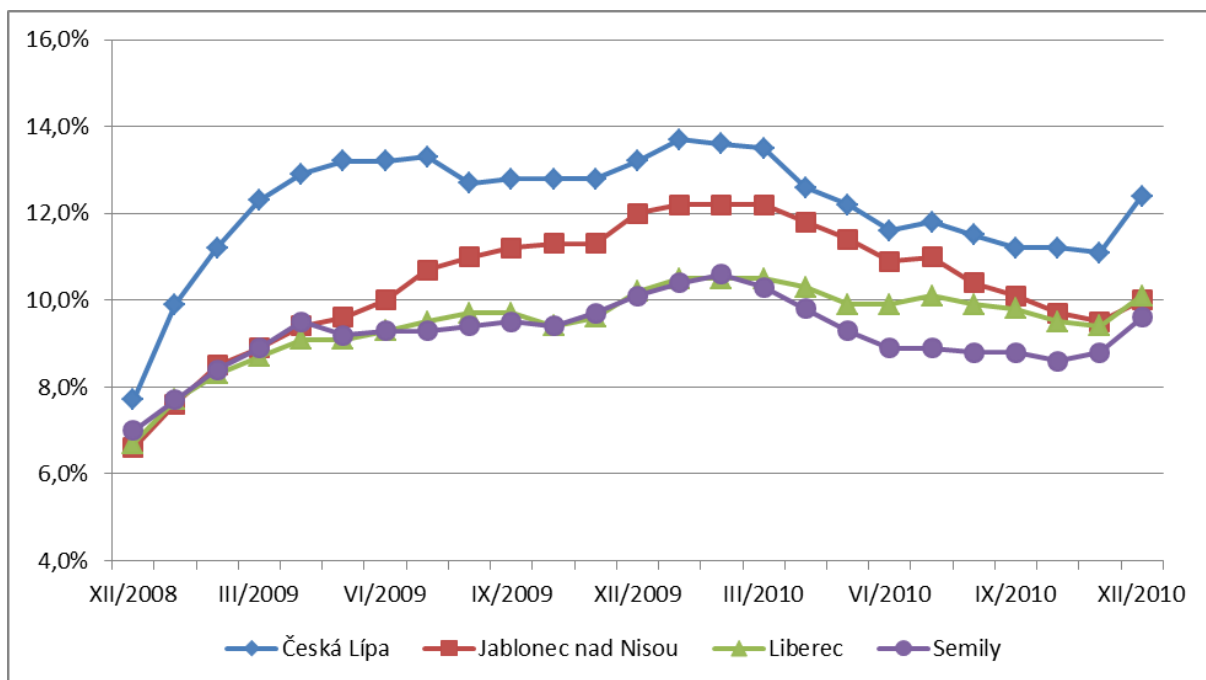
**Míra nezaměstnanosti** (dále jen MN), klesla během roku z 11,2 % na 10,5 %. Pokles byl téměř plynulý, pouze v měsíci červenci byl zaznamenán nárůst z 10,3 % na 10,4 % a v prosinci pak z 9,7 % na 10,5 %. Tento vývoj byl však relativně lepší než vývoj celorepublikový, neboť v ČR ve stejném období MN stoupla z 9,2 % na 9,6 % (viz. graf 4). V tabulce krajů dle MN jsme zůstali na sedmém místě ze všech čtrnácti krajů podle vzestupného třídění (tedy v polovině).





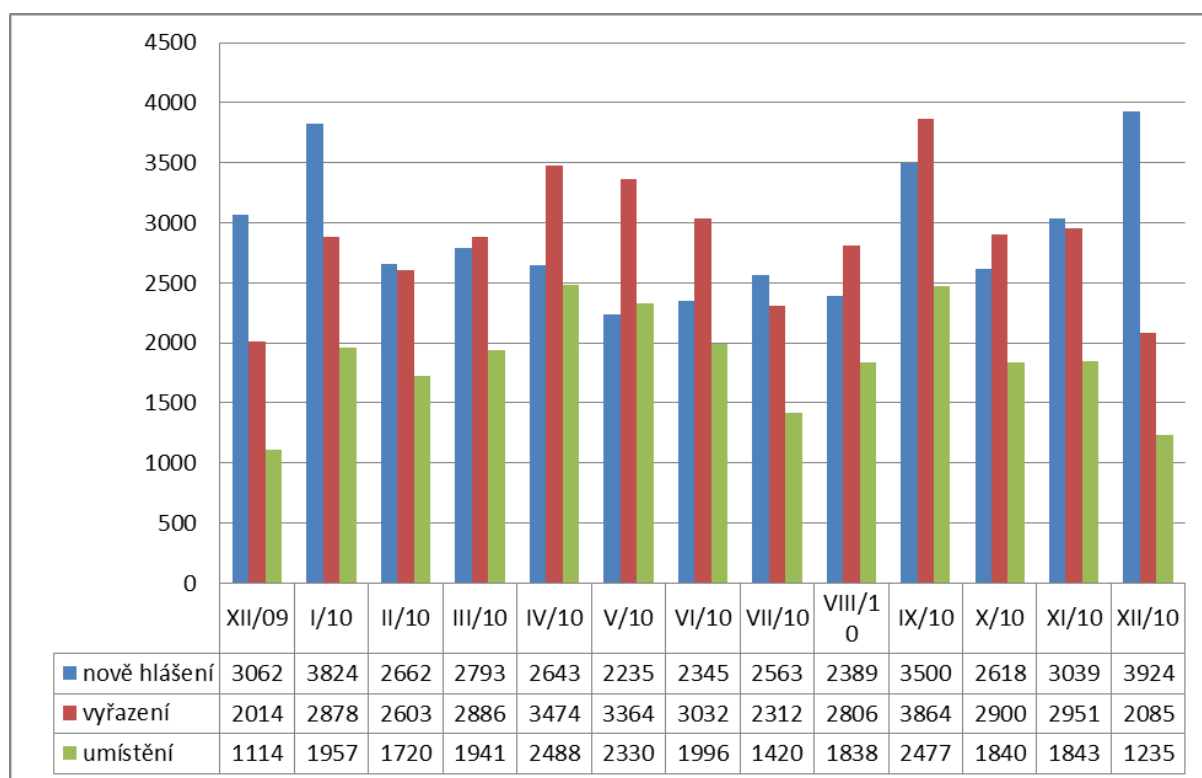
graf 4: Vývoj míry nezaměstnanosti v LK a v ČR

Vývoj MN v Libereckém kraji nebyl všude stejný, přesto došlo ve všech okresech k meziročnímu poklesu. V okrese Česká Lípa klesla míra nezaměstnanosti z 13,2 % na 12,4 %, v okrese Jablonec nad Nisou z 12,0 % na 10,0 %, v okrese Liberec z 10,2 % na 10,1 % a v okrese Semily z 10,1 % na 9,6 %. Vývoj míry nezaměstnanosti v jednotlivých okresech v období 2009-2010 je zachycen v grafu 5.



graf 5: Vývoj míry nezaměstnanosti v jednotlivých okresech LK

Základní údaje o **toku nezaměstnanosti** jsou následující: Nově evidovaných bylo 34 535 uchazečů (loni 39 997). Vyřazeno jich bylo 35 155 (loni 30 329) a z nich bylo umístěno 23085, tj. 65,7 % ze všech vyřazených (loni 19412, tj. 64,0 %). Nárůst tedy činí 9 668 uchazečů. Procento umístěných z vyřazených je mírně vyšší než loni.


**graf 6: Počet nově hlášených, vyřazených a umístěných uchazečů**

Ve **struktuře uchazečů podle věku** došlo meziročně k rozdílným změnám v jednotlivých skupinách. Pozitivní vývoj zaznamenali uchazeči ve věkové skupině 34 a méně let, z nich nejvýrazněji poklesl počet uchazečů ve skupině do 19 let, kde index dosáhl hodnoty 81,6 %. Znamená to, že situace mladých lidí, mezi nimiž je mnoho čerstvých absolventů, se v průběhu roku 2010 zlepšila. S výjimkou skupiny uchazečů ve věku 50-54 let se situace všech ostatních skupin zhoršila. Výrazný nárůst zaznamenala skupina uchazečů ve věku 60-64 let, tedy v blízkosti důchodového věku.

**Tab. 8: Struktura uchazečů dle věku**

| Věková struktura | počet k 31. 12. 2009 | počet k 31. 12. 2010 | meziroční index | rozdíl      |
|------------------|----------------------|----------------------|-----------------|-------------|
| do 19 let        | 1391                 | 1135                 | 81,6            | -256        |
| 20-24 let        | 3424                 | 3135                 | 91,6            | -289        |
| 25-29 let        | 2847                 | 2739                 | 96,2            | -108        |
| 30-34 let        | 3127                 | 2995                 | 95,8            | -132        |
| 35-39 let        | 3050                 | 3214                 | 105,4           | 164         |
| 40-44 let        | 2588                 | 2616                 | 101,1           | 28          |
| 45-49 let        | 2606                 | 2677                 | 102,7           | 71          |
| 50-54 let        | 3195                 | 2953                 | 92,4            | -242        |
| 55-59 let        | 3403                 | 3445                 | 101,2           | 42          |
| 60-64 let        | 637                  | 739                  | 116,0           | 102         |
| 65 a více let    | 5                    | 5                    | 100,0           | 0           |
| <b>Celkem</b>    | <b>26273</b>         | <b>25653</b>         | <b>97,6</b>     | <b>-620</b> |

Ve **struktuře podle vzdělání** bylo dosaženo podstatně nižší hodnoty, než činil celkový index, u stupně C (základní vzdělání, index 94,1 %) a stupně L (vyučení s maturitou, index 90,0 %). Negativní vývoj byl naopak zaznamenán u skupin T (vysokoškolské vzdělání) a A+B (bez vzdělání či

neúplné základní vzdělání). Pokud bychom brali v potaz absolutní změnu namísto relativní, došlo k vysokému úbytku počtu uchazečů ve skupině C (základní vzdělání, pokles o 431 uchazečů) a skupině H (střední odborné vzdělání, pokles o 222 uchazečů).

**Tab. 9: Struktura uchazečů dle nejvyššího dosaženého vzdělání**

| Stupeň vzdělání                                  | počet k 31. 12. 2009 | počet k 31. 12. 2010 | meziroční index | rozdíl      |
|--|----------------------|----------------------|-----------------|-------------|
| (A) bez vzdělání                                 | 26                   | 30                   | 115,4           | 4           |
| (B) neúplné základní vzdělání                    | 64                   | 91                   | 142,2           | 27          |
| (C) základní vzdělání + praktická škola          | 7269                 | 6838                 | 94,1            | -431        |
| (D) nižší střední vzdělání                       | 11                   | 8                    | 72,7            | -3          |
| (E) nižší střední odborné vzdělání               | 718                  | 710                  | 98,9            | -8          |
| (H) střední odborné vzdělání (vyučen)            | 11102                | 10880                | 98,0            | -222        |
| (J) stř. nebo stř. odb. vzd.bez mat. a bez vyuč. | 228                  | 251                  | 110,1           | 23          |
| (K) ÚSV  | 554                  | 593                  | 107,0           | 39          |
| (L) ÚSO vzdělání (vyučení s maturitou)           | 954                  | 859                  | 90,0            | -95         |
| (M) ÚSO vzdělání s maturitou (bez vyučení)       | 4235                 | 4249                 | 100,3           | 14          |
| (N) vyšší odborné vzdělání                       | 159                  | 138                  | 86,8            | -21         |
| (R) bakalářské vzdělání                          | 168                  | 177                  | 105,4           | 9           |
| (T) vysokoškolské vzdělání                       | 764                  | 811                  | 106,2           | 47          |
| (V) doktorské vzdělání (vědecká výchova)         | 21                   | 18                   | 85,7            | -3          |
| <b>Celkem</b>                                    | <b>26273</b>         | <b>25653</b>         | <b>97,6</b>     | <b>-620</b> |

Ze **struktury podle KZAM**, která je uvedena v tabulce 9, je patrné, že k největším změnám došlo v hlavních třídách 5 (pracovníci ve službách), 7 (řemeslníci), 8 (obsluha strojů a zařízení) a 9 (nekvalifikovaní pracovníci). Ve třídě 5 došlo ke zvýšení počtu uchazečů s tímto KZAM (o 218) a jejich podíl na celkovém počtu uchazečů se zvýšil z 16,12 % na 17,36 %. Ve třídách 7, 8 a 9 došlo naopak k poměrně vysokému snížení počtu uchazečů i ke snížení jejich podílu na celkovém počtu uchazečů (třída 7 zaznamenala pokles 306 uchazečů a její podíl se snížil z 19,55 % na 18,83%, v hlavní třídě 8 klesl počet uchazečů o 283 a její podíl se snížil z 12,33 % na 11,52 %, ve třídě 9 klesl počet uchazečů o 207 a její podíl se snížil z 24,22 % na 24 %). Pokud bychom srovnávali meziroční index počtu uchazečů v jednotlivých třídách, dosáhla nejnižšího indexu skupina 8 (91,26) a nejvyššího naopak skupina 1 (111,08). Meziroční index celkového počtu uchazečů je 97,64. Připomeňme, že statistika dle KZAM je zpracovávána podle uchazeči požadovaného zaměstnání.

**Tab. 10: Struktura uchazečů dle požadovaného KZAM**

| KZAM   | 31. 12. 2009  |            | 31. 12. 2010  |            |
|--|---------------|------------|---------------|------------|
|  | abs.          | v %        | abs.          | v %        |
| <b>tř. 1</b> – Zákonodárci, vedoucí a řídicí pracovníci  | 379           | 1,44       | 421           | 1,64       |
| <b>tř. 2</b> – Vědečtí a odborní duševní pracovníci  | 1206          | 4,59       | 1 219         | 4,75       |
| <b>tř. 3</b> – Techničtí, zdravotničtí, pedagogičtí pracovníci a pracovníci v příbuzných oborech | 2401          | 9,14       | 2 296         | 8,95       |
| <b>tř. 4</b> – Nižší administrativní pracovníci (úředníci)                                       | 2481          | 9,44       | 2 323         | 9,06       |
| <b>tř. 5</b> – Provozní pracovníci ve službách a obchodě   | 4236          | 16,12      | 4 454         | 17,36      |
| <b>tř. 6</b> – Kvalifikovaní dělníci v zemědělství, lesnictví a v příbuzných oborech             | 326           | 1,24       | 333           | 1,30       |
| <b>tř. 7</b> – Řemeslníci a kval. výrobci, zpracovatelé, opraváři                                | 5136          | 19,55      | 4 830         | 18,83      |
| <b>tř. 8</b> – Obsluha strojů a zařízení   | 3239          | 12,33      | 2 956         | 11,52      |
| <b>tř. 9</b> – Pomocní a nekvalifikovaní pracovníci  | 6364          | 24,22      | 6 157         | 24,00      |
| <b>tř. 0</b> – Příslušníci armády  | 10            | 0,04       | 10            | 0,04       |
| nezadáno   | 495           | 1,88       | 654           | 2,55       |
| <b>celkem</b>  | <b>26 273</b> | <b>100</b> | <b>25 653</b> | <b>100</b> |

Ve **struktuře podle délky nezaměstnanosti** došlo k výrazným změnám zejména u skupiny uchazečů s evidencí delší než jeden rok. Nejvýraznější byl absolutní nárůst uchazečů s délkou evidence 12-24 měsíců (o 1 567 uchazečů). K výraznému poklesu uchazečů došlo naopak ve skupině 3-12 měsíců (celkem o 3 824 uchazečů). Pokles zaznamenala také skupina uchazečů evidovaných déle než 5 měsíců (celkem o 479 uchazečů). Tato skutečnost je způsobena mírným odezníváním hospodářské krize, ke kterému došlo na počátku letošního roku.

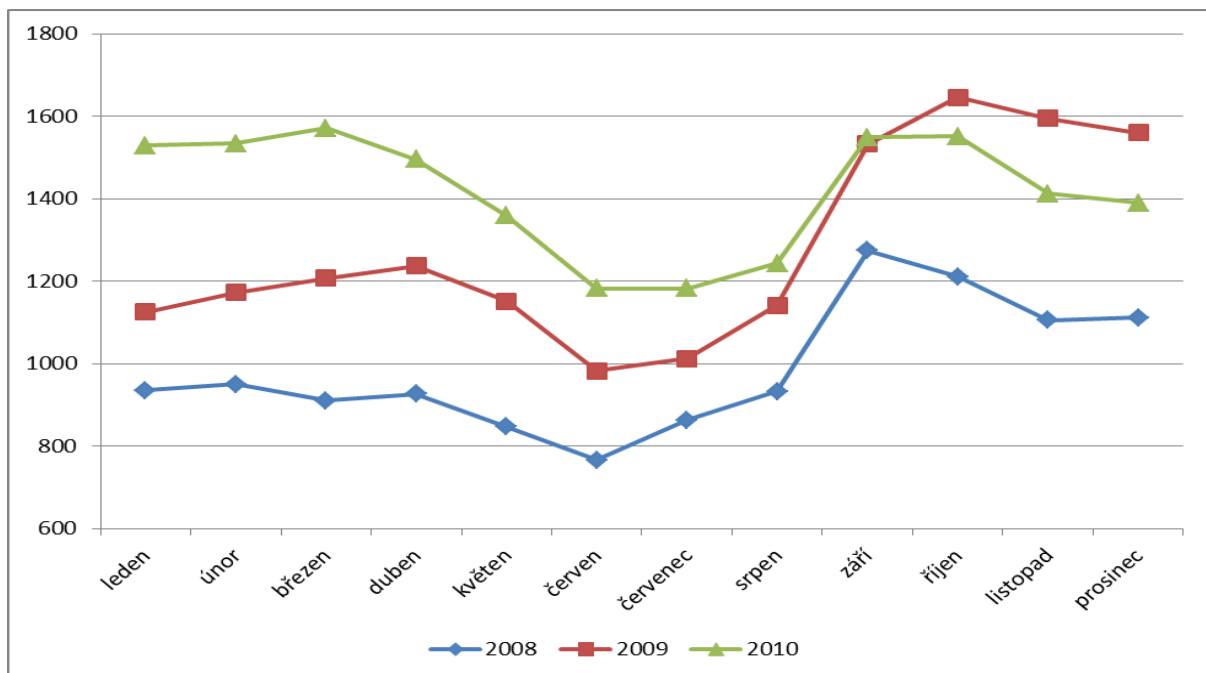
**Tab. 11: Struktura uchazečů dle délky evidence na ÚP**

| Délka evidence     | počet k 31.12.2009 | počet k 31.12.2010 | meziroční index | rozdíl      |
|--------------------|--------------------|--------------------|-----------------|-------------|
| do 3 měsíců        | 7616               | 8221               | 107,9           | 605         |
| 3-6 měsíců         | 5761               | 4409               | 76,5            | -1352       |
| 6-9 měsíců         | 3726               | 2405               | 64,5            | -1321       |
| 9-12 měsíců        | 3178               | 2027               | 63,8            | -1151       |
| 12-24 měsíců       | 3319               | 4886               | 147,2           | 1567        |
| více než 24 měsíců | 2673               | 3705               | 138,6           | 1032        |
| déle než 5 měsíců  | 14781              | 14302              | 96,8            | -479        |
| <b>Celkem</b>      | <b>26273</b>       | <b>25653</b>       | <b>97,6</b>     | <b>-620</b> |

**Průměrná délka evidence uchazečů ve stavu** se meziročně zvýšila z 375 na 431 dní. Tato skutečnost koresponduje s výše uvedenou tabulkou a konstatováním velkého nárůstu uchazečů s evidencí delší než 12 měsíců. **Průměrná délka evidence uchazečů vyřazených** se meziročně zvýšila z 205 na 233 dnů.

### III.2 Absolventi škol a mladiství

Počet absolventů se v roce 2010 snížil z 1297 na 1167. Meziroční index této skupiny činí 90 %. Oproti indexu všech uchazečů je meziroční index absolventů nižší, což svědčí o zlepšující se situaci této skupiny. Zájem o absolventy ze strany zaměstnavatelů se pomalu zvyšuje, což lze vnímat velmi pozitivně. Počet mladistvých se meziročně snížil z 263 na 223.



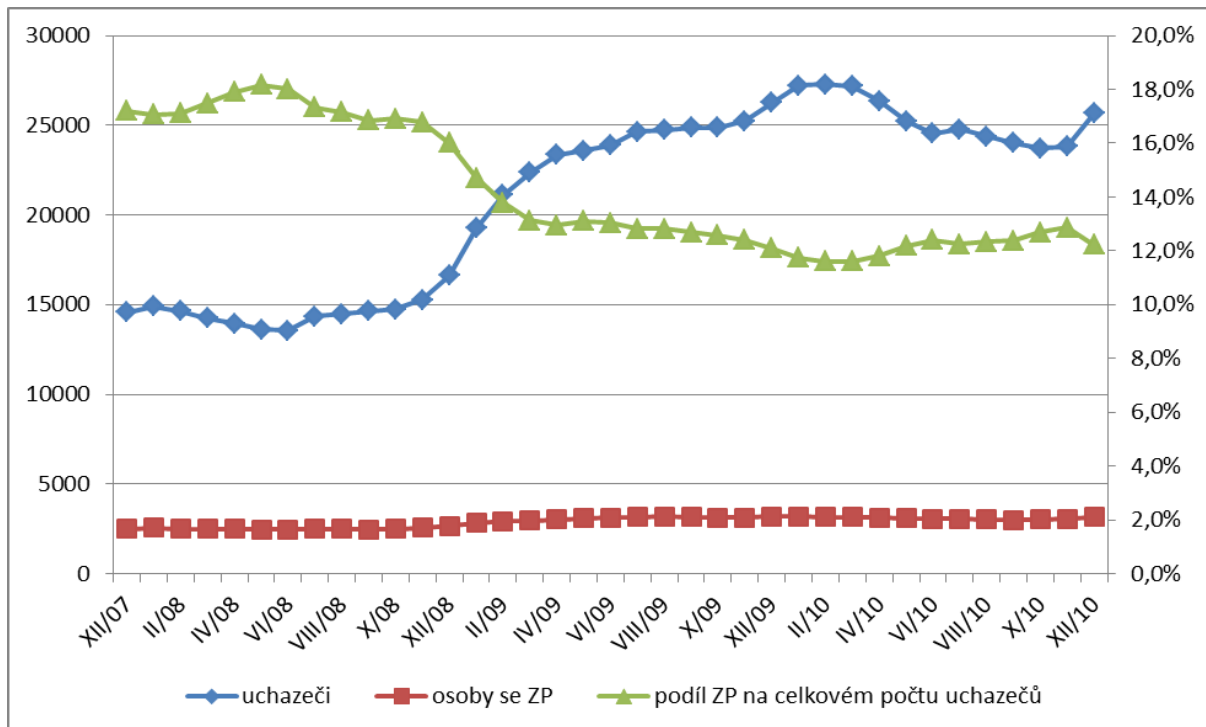
**graf 6: Vývoj počtu absolventů a mladistvých v letech 2008-2010 v LK**

Vývoj počtu absolventů a mladistvých v letech 2008-2010 je zachycen v grafu 6. Z grafu je patrné, že situace na konci roku 2010 byla lepší než na konci roku 2009, přesto se stále nevyrovnala situaci před hospodářskou krizí. Nezaměstnanost absolventů je často jen krátkodobá a někdy i chtěná. Do evidence ÚP často vstupují absolventi škol, kteří neznají situaci na trhu práce, a většině z nich chvíli trvá, než si najdou nějaké uplatnění (v tomto ohledu jsou patrné rozdíly mezi jednotlivými obory, nejdéle se hledá zaměstnání v oborech s nejvyšší mírou nezaměstnanosti).

U středoškoláků, zejména absolventů gymnázií, je nezaměstnanost někdy spojena s tím, že nebyli přijati na vysokou školu a pokoušejí se o přijetí opakovaně. Roli mohou hrát i jiné faktory, například snaha oddálit vstup do pracovního života apod.

### III.3 Osoby se ZP

Počet uchazečů se ZP se meziročně snížil z 3 180 na 3 138 (index 98,7%). Jejich podíl na celkovém počtu uchazečů meziročně vzrostl z 12,1 % na 12,2 %. U této skupiny uchazečů lze hovořit o určité „netečnosti“ k ekonomické situaci. Jejich počet se v závislosti na ekonomické situaci mění s podstatně menší dynamikou než u uchazečů bez ZP. V době ekonomického oživení se jejich podíl na počtu uchazečů zvyšuje a v době ekonomického útlumu naopak snižuje. Tento jev spočívá v jejich nízké zaměstnatelnosti, kterou nezmění ani značné náklady vynaložené ve prospěch této skupiny.



graf 7: Vývoj počtu uchazečů se ZP v letech 2008-2010 v LK

### III.4 Situace dalších problémových skupin na TP

Velmi problémovou skupinou, která však nemá zatím standardní statistické sledování, jsou obecně **osoby pečující o děti do 15 let**. Na konci prosince bylo v Libereckém kraji evidováno 4 118 osob pečujících o děti do 15 let, což představuje 16,1 % všech evidovaných.

K 31. 12. 2010 byla míra nezaměstnanosti žen 12,5 %, zatímco mužů 9,1 %. Je známo, že nejvíce nezaměstnané jsou ženy ve věkovém intervalu od 24 do 35 let. Zaměstnavatelé se brání zaměstnávat tyto ženy zejména z obavy, aby jim pracovní výpadky těchto žen nezpůsobovaly potíže v chodu jejich firem. Bojí se zejména výpadků, ke kterým dochází v důsledku ošetřování člena rodiny a v důsledku mateřské či rodičovské dovolené.

Jednou z největších skupin, které se přicházejí na úřad práce evidovat, jsou matky pečující o děti. Tyto ženy nemají většinou jasnou představu o tom, co by chtěly dělat. Přestože před nástupem na RD měly určité pracovní zkušenosti, nějaká povolání, péče o děti jim v tom však může zabránit. Velkým problémem v uplatnění na trhu práce je to, že matky s malými dětmi často vyhledávají úvazky, které jsou kratší než 8 hodin denně, a velmi často mohou pracovat pouze na jednu, a to ranní směnu. Volná místa na zkrácený pracovní úvazek se ale bohužel na úřadech práce téměř nevyskytují a sehnat vhodné zaměstnání s odpovídající pracovní dobou na jednu směnu je velkým problémem.

V evidenci **uchazečů bez kvalifikace** došlo v meziročním srovnání k poklesu jejich počtu. K 31. 12. 2010 bylo evidováno 6 959 uchazečů bez vzdělání a se vzděláním základním, ke stejnému datu loňského roku to bylo 7 359 uchazečů. Na celkovém počtu evidovaných se nekvalifikovaní podíleli 27,1 %, tedy o 0,9 % méně než před rokem.

V kategorii **uchazečů nad 50 let** byl zaznamenán poměrně mírný pokles počtu uchazečů, a to zejména v kategorii žen mezi 50 a 54 lety. Celkový podíl osob nad 50 let v evidenci se za rok 2010 naopak zvýšil, na konci prosince 2010 činil 27,8 %, na konci roku 2009 to bylo 27,6 %.

Ve skupině **dlouhodobě evidovaných uchazečů** došlo k nepříznivému růstu počtu uchazečů i podílu na celkovém počtu uchazečů. Na konci roku 2010 evidoval úřad práce celkem 13 023 dlouhodobě evidovaných uchazečů (nad 6 měsíců evidence) představujících 50,8 % celkového počtu a 8 591 uchazečů s evidencí delší než 12 měsíců (33,5 % celkového počtu uchazečů). Ve skupině s evidencí nad 6 měsíců tak došlo k meziročnímu nárůstu podílu o 1,7 procentního bodu, ve druhé skupině nad 12 měsíců k nárůstu o 10,7 %.

### III.5 Ohrožené mikroregiony v kraji

V níže uvedené tabulce jsou uvedeny nejvíce ohrožené mikroregiony v Libereckém kraji.

Tab. 12: Ohrožené mikroregiony v Libereckém kraji

| Název mikroregionu | EAO  | počet uchazečů |             | MN v %                     |                          |
|--------------------|------|----------------|-------------|----------------------------|--------------------------|
|                    |      | celkem         | dosažitelní | z celkového počtu uchazečů | z dosažitelných uchazečů |
| Novoměstsko        | 2565 | 457            | 438         | 17,8                       | 17,1                     |
| Frýdlantsko        | 1004 | 1710           | 1665        | 17,0                       | 16,6                     |
| Doksko             | 4436 | 722            | 698         | 16,3                       | 15,7                     |
| Cvikovsko          | 3023 | 449            | 431         | 14,9                       | 14,4                     |
| Novoborsko         | 1085 | 1411           | 1383        | 13,0                       | 12,7                     |
| Tanvaldsko         | 1030 | 1334           | 1264        | 13,0                       | 12,3                     |

#### Novoměstsko

Vyplňuje spolu s Frýdlantskem výběžek, který je z hlediska nezaměstnanosti nejproblematictější územím okresu Liberec již od počátku devadesátých let. Za celých zhruba dvacet let se nepodařilo zacelit velké úbytky pracovních míst, které zde po roce 1989 způsobil útlum textilního průmyslu a zemědělství. Oblast trpí „geografickou izolací“ (ze tří stran Polsko, propojení mezinárodních ekonomických aktivit prakticky žádné, ze čtvrté strany hřeben Jizerských hor). Dopravní obslužnost je nedostatečná. Oblast leží mimo hlavní dopravní tahy. Vzdělanostní úroveň obyvatelstva je o poznání nižší než ve zbývajících částech okresu. K 31. 12. 2010 evidoval úřad práce celkem 457 uchazečů a míra nezaměstnanosti byla 17,1%. Oproti minulému roku zde došlo k poklesu o 33 uchazečů a míra nezaměstnanosti klesla o 1,9 procentního bodu.

Jediným velkým zaměstnavatelem v regionu je německá firma CiS SYSTEMS s.r.o. v Novém Městě pod Smrkem (montáž mechanických součástek, kabelových svazků), kde bylo zaměstnáno 477 osob. Lázně Libverda zaměstnává 104 osob. Poslední větší zaměstnavatel STV GROUP a.s. (výzkum, výroba, zneškodňování, zpracování, nákup a prodej střeliva) má 70 zaměstnanců. Míra nezaměstnanosti klesla z 19,0% (k 31. 12. 2009) na 17,6 % (k 31. 12. 2010).

#### Frýdlantsko

Spolu s Novoměstskem leží ve Frýdlantském výběžku, kde je míra nezaměstnanosti téměř dvojnásobná oproti zbylé části libereckého okresu. Je zde nedostatek větších zaměstnavatelů, některé liberecké firmy zajišťují svoz pracovníků z oblasti do svých závodů v Liberci. V srpnu 2010 byla tato oblast citelně postižena ničivými povodněmi, které měly velmi negativní dopad

na nezaměstnanost v tomto regionu. K 31. 12. 2010 evidoval úřad práce celkem 1710 uchazečů a míra nezaměstnanosti činila 16,6 %. Oproti minulému roku zde došlo k mírnému poklesu o 7 uchazečů a míra nezaměstnanosti klesla o 0,4 %.

Největším zaměstnavatelem byl KNORR-BREMSE Systémy pro užitková vozidla, ČR s.r.o., německá firma se sídlem v Hejnicích s celkovým počtem 367 zaměstnanců. Na začátku roku 2010 byla výroba přesunuta do nového závodu v průmyslové zóně Sever v Liberci. Další firmou je TRW Automotive Czech, s.r.o. (dříve Lucas Varity s.r.o.) s kapitálem z USA, (automobilové bezpečnostní systémy), která zaměstnává 288 osob. DAMINO CZ s.r.o. ve Frýdlantu (výroba stolního a ložního prádla) byla nucena po povodních svou výrobu výrazně omezit. Ke konci roku 2010 zde bylo zaměstnáno 103 osob. Je to z toho důvodu, že firma částečně opravila zničené stroje, nové nakupuje a svou výrobu plánuje znovu obnovit v plném rozsahu. Firma Malex s.r.o. s 51 zaměstnanci vyrábí plážové koše.

Míra nezaměstnanosti klesla z 17,0 % (k 31. 12. 2009) na 16,6 % (k 31. 12. 2010).

### **Doksko**

Oblast okresu Česká Lípa s převážnou orientací na turistický ruch a nepříliš početným zastoupením průmyslových podniků. Dopravní obslužnost není zcela uspokojivá, zejména obyvatelé z malých obcí v oblasti Kokořínska mají problémy s dojížděním za prací do větších měst. V oblasti Dubska neexistuje železnice a veřejnou dopravu zajišťují pouze autobusy. Z hlediska zaměstnanosti je tato oblast výrazně ovlivněna sezónností pracovních míst v oblasti cestovního ruchu.

Míra nezaměstnanosti v mikroregionu Doksko měla od února až do července 2010 klesající charakter. V srpnu po 6 měsících došlo poprvé ke zvýšení míry nezaměstnanosti, která ovšem v následujícím měsíci opět klesla. K markantnímu nárůstu míry nezaměstnanosti došlo v říjnu 2010. V závěru roku se míra nezaměstnanosti dostala až na 15,7 %. Nezaměstnanost v tomto regionu tak vzrostla na nejvyšší míru v průběhu jejího sledování a Doksko se stalo v závěru roku 2010 nejproblematičtější mikroregionem v okrese Česká Lípa.

### **Cvikovsko**

Cvikovsko je severní částí okresu s horským pásmem. V minulosti se jednalo převážně o zemědělský kraj. Dopravní obslužnost v mikroregionu je problematická především u malých obcí. Železniční doprava je pouze ve Svoru, ostatní doprava je zajišťována autobusy a spojení s většími městy okresu není vždy zcela vyhovující. Na Cvikovsku v porovnání s ostatními mikroregiony stále dosahovala míra nezaměstnanosti nejvyšších hodnot. Tento trend se objevil již v roce 2009 a stále přetrvával i v následujícím roce 2010. Nejvyšší míra nezaměstnanosti byla zaznamenána v únoru (17,6 %). Převážnou část roku se mikroregion Cvikovsko potýkal s 3. nejvyšší mírou nezaměstnanosti v Libereckém kraji.

### **Novoborsko**

Novoborsko je především průmyslový region s převažujícím tradičním sklářským průmyslem. V průběhu privatizace zde vzniklo velké množství menších soukromých firem, které jsou zaměřeny převážně na sklářskou výrobu. Vyrábí se především užitkové a dekorativní sklo, lustry a sklo technické. Přestože v roce 2009 došlo ve sklářském průmyslu k útlumu hromadné produkce, malým firmám se podařilo s většími, či menšími problémy výrobu alespoň částečně udržet. V závěru roku došlo ke koupi bývalého nejvýznamnějšího zaměstnavatele Novoborska, zkrachovalé sklárny CRYSTALEX a. s. V roce 2010 docházelo k postupné obnově produkce skla, která ovšem nepojala počet zaměstnanců v obdobném rozsahu, jako bývalý závod. Tento předpoklad přetrvává i do budoucna. Současně v průběhu roku 2010 byly avizovány problémy firmy Egermann s.r.o. Nový Bor, související se soudními majetkovými spory okolo této sklárny. Firma zaměstnávala přes 200 zaměstnanců a další ztráta pracovních míst by pro Novoborsko byla opět vrácením do stavu v roce 2009. V průběhu celého roku 2010 nebyly uvedené spory dořešeny, sklárna zatím produkovala sklo se specifickou technikou zdobení a zaměstnávala desítky zaměstnanců. V regionu Novoborska dosahovala míra nezaměstnanosti v průměru 13,6 %, což je o 2,8 % méně než za předešlý rok. Nejvyšší míra nezaměstnanosti byla v lednu (16,0 %), naopak nejnižší byla v listopadu (11,9 %). V meziročním srovnání závěrů roku 2009 a 2010 míra nezaměstnanosti zaznamenala významný pokles. K 31. 12. 2009 byla míra nezaměstnanosti 16,2 % a k 31. 12. 2010 činila míra nezaměstnanosti 12,7 %. V průběhu celého roku 2010 míra nezaměstnanosti klesala, kromě července a prosince, kdy byl zaznamenán nárůst. Horský charakter oblasti dokresluje klimatické podmínky. Průměrné roční teploty zde kolísají od 7 do 5°C, vysoký je i roční průměr srážek dosahující hodnot 800 – 1 000 mm. Značnou část území pokrývají lesy. Vegetace území je různorodá, vyskytují

se druhy nížinné i horské. Pro své terény je tento region vyhledáván pro letní i zimní rekreaci. Dopravní podmínky pro návštěvníky, ale nejen pro ně, jsou na dobré úrovni.

### **Tanvaldsko**

Mikroregion Tanvaldsko zaměřený především na zpracovatelský průmysl kovodělný, sklářský a textilní představuje v rámci okresu dlouhodobě oblast s nejvyšší nezaměstnaností. K tomuto stavu přispívají zejména omezená nabídka pracovních příležitostí, nepříznivá skladba obyvatelstva s větším podílem sociálně slabších vrstev společnosti a osob s nižším stupněm vzdělání, špatná dopravní obslužnost některých horských částí obcí a další faktory. Ke konci roku 2010 byli z Tanvaldu a okolí evidováni 1334 uchazeči, v meziročním srovnání tak došlo k poklesu o 108 uchazečů. Výrazný růst míry nezaměstnanosti z roku 2009 se zastavil ke konci února 2010 na hodnotě 14,3 %, k 31. 12. 2010 činila míra nezaměstnanosti 12,3 %. Meziroční pokles počtu evidovaných uchazečů činil 92,5 %, tento vývoj byl ve srovnání s ostatními mikroregiony okresu druhý nepříznivější.

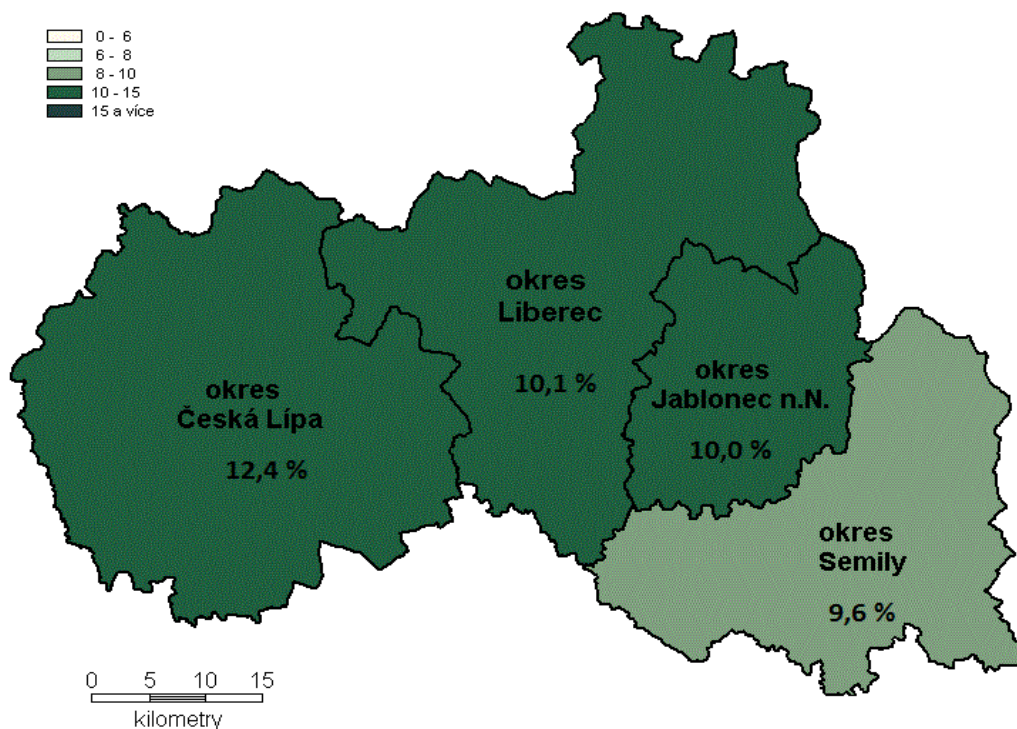
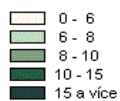
V roce 2010 jsme zaznamenali trvající velmi nízkou poptávku po nových pracovnících a to prakticky ve všech hlavních odvětvích regionu započatý již na konci roku 2008. Ke konci roku 2010 tak nabízeli zaměstnavatelé 18 volných pracovních míst, na konci roku 2009 to bylo 19 míst. Mezi nejpočetnější patřila dlouhodobě místa ve zdravotnictví pro střední zdravotnický personál v *Nemocnici Tanvald s.r.o.* a sezónně místa pro kuchaře v hotelích a penzionech Jizerských hor. Dlouhodobě nejžádanější profese v kovodělném průmyslu a strojírenství zaznamenaly nejenom na Tanvaldsku výrazný pokles poptávky. Počet uchazečů na jedno volné pracovní místo (U/VM) se sice snížil z rekordních 75,9 v prosinci 2009 na 74,1 na konci roku 2010, přesto zůstává v důsledku minimálního počtu volných pracovních míst hodnota tohoto ukazatele velmi nepříznivá.

Mírné ekonomické oživení v roce 2010 se částečně projevilo u některých důležitých podniků, které zvýšily své stavy. Klíčový zaměstnavatel regionu ve sklářském průmyslu, bývalé *Desenské sklárny*, je po praktickém zániku společnosti *Jablonex Group a.s.* součástí nově vzniklého subjektu *Preciosa Ornela a.s.* a zaznamenal poměrně výrazný nárůst počtu zaměstnanců. Mezi dalšími významnými zaměstnavateli regionu vykázala výraznější zvýšení počtu svých zaměstnanců především strojírenská firma *Desko a.s.*, výrobce dřevěných hraček *Detoa Albrechtice s.r.o.* a výrobce silikonových výrobků *Silroc CZ a.s.* Naopak nejvyšší pokles zaměstnanosti zaznamenaly obě nejvýznamnější textilní firmy v okrese, firmy *Seba T a.s.* v Tanvaldě a *Kümpers Textil s.r.o.* v Plavech.



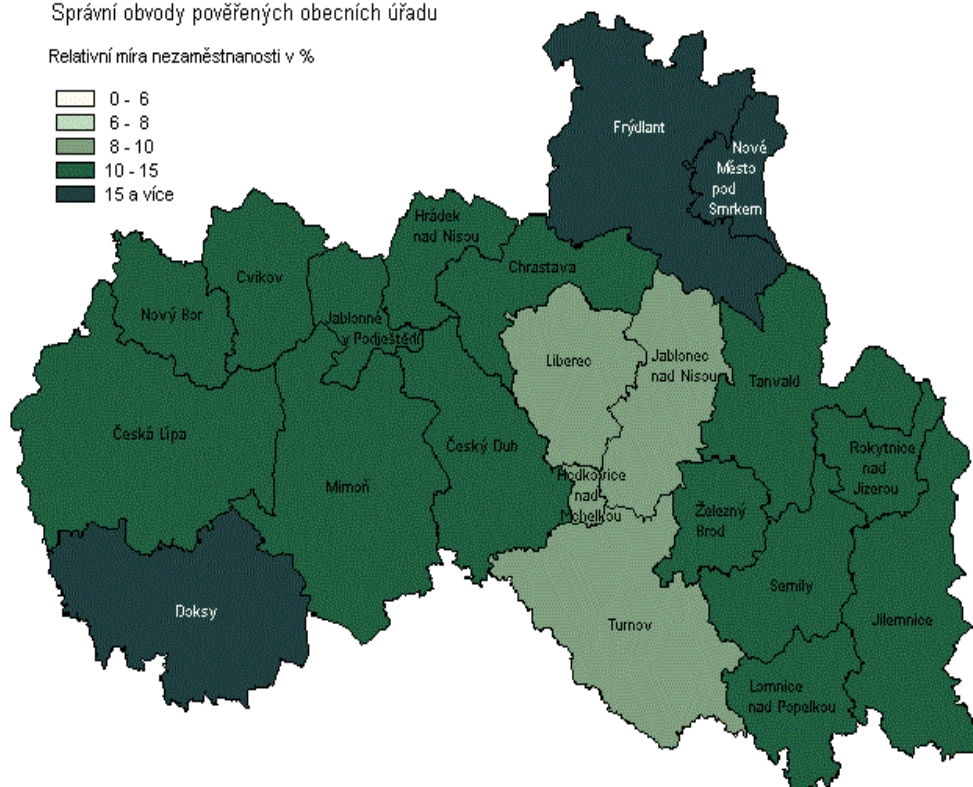
### III.6 Mapa kraje - míra nezaměstnanosti k 31. 12. 2010 rozčleněná na okresy a mikroregiony

Relativní míra nezaměstnanosti v %



Správní obvody pověřených obecních úřadů

Relativní míra nezaměstnanosti v %



## IV. Cizinci na trhu práce

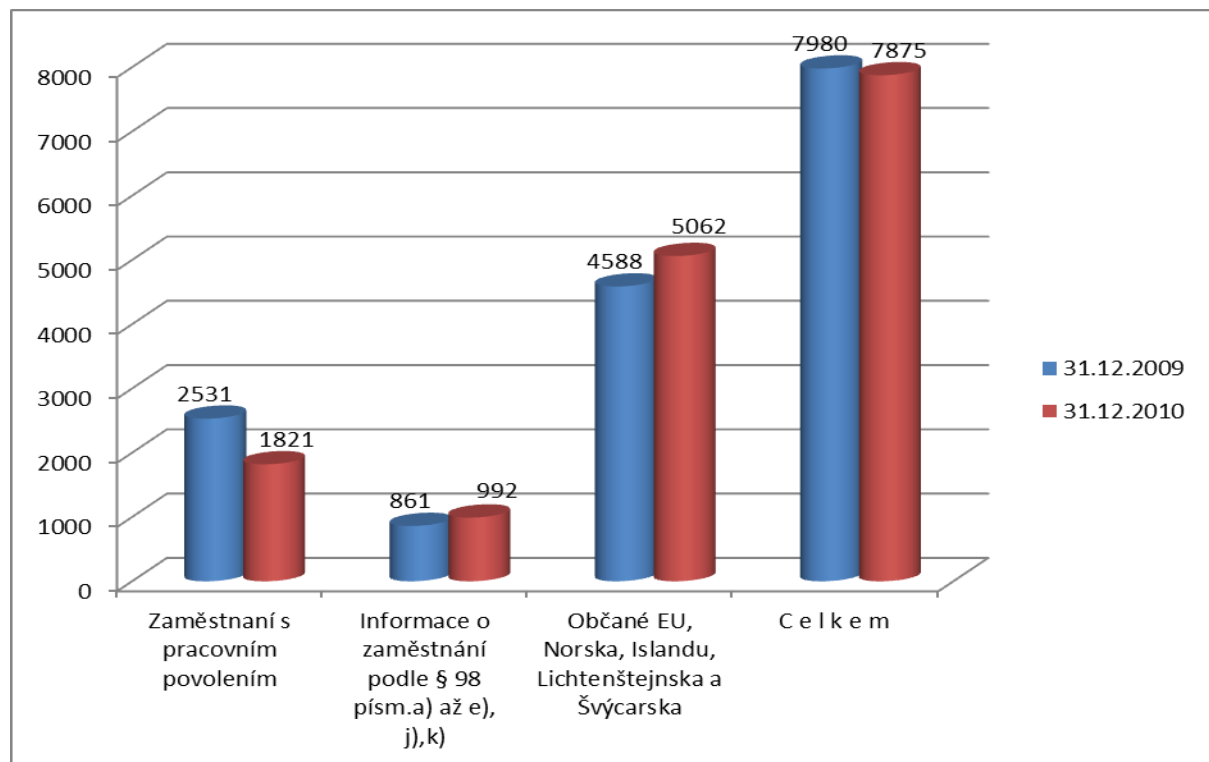
Po vstupu do EU statisticky sledujeme cizince na našem trhu práce ve třech disjunkčních kategoriích, jak to ukazuje následující tabulka. Každá z kategorií má svá specifika.

**Tab. 13: Počet zaměstnaných cizinců v rámci Libereckého kraje**

| Zaměstnaní cizinci                                       | stav k      |             |
|--|-------------|-------------|
|  | 31.12.2009  | 31.12.2010  |
| Zaměstnaní s pracovním povolením                         | 2531        | 1821        |
| Informace o zaměstnání podle § 98 písm. a) až e), j), k) | 861         | 992         |
| Občané EU, Norska, Islandu, Lichtenštejska a Švýcarska   | 4588        | 5062        |
| <b>Celkem</b>  | <b>7980</b> | <b>7875</b> |

### Cizinci s pracovním povolením

Počet cizinců se snížil z 2 531 na 1 821 (index 71,9 %). Při rozhodování o prodloužení povolení k zaměstnání se přihlíží k situaci na trhu práce, zvažuje se osobní situace cizince a v některých případech se provádí výběrová řízení pro zaměstnavatele, aby nedocházelo k vytěsňování české pracovní síly. Dodržují se zákonné podmínky o povinném hlášení nových volných míst, u nichž se uvažuje o obsazení cizinci. Teprve po uběhnutí lhůty minimálně jednoho měsíce, kdy se prokáže, že místo nelze obsadit naším uchazečem, může dojít k povolení práce cizinci. Z hlediska profesního zastoupení dominují mezi pracujícími cizinci kvalifikovaní řemeslníci, stavební dělníci, dělníci na obsluhu strojů, dělníci montážní a také lesní a zemědělské dělníci. Profese charakteru THP (manažeři, řidiči pracovníci, učitelé jazyků, umělci, atd.) představují jen velmi malý podíl z celkového počtu povolení. V této kategorii stále dominují Ukrajinci (celkem 1 091), o jejichž levnou pracovní sílu, především ve stavebnictví a kovoprůmyslu, je stále zájem. Na druhém místě jsou to Mongolové (celkem 370), kteří jsou nejvíce zaměstnáváni v okrese Česká Lípa, a to ve firmě Johnson Controls v profesi šička. Uvedený výrazný úbytek cizích pracovníků lze přičíst jednak důslednému postupu při povolování práce a také hospodářské krizi, v níž se obecně snižuje poptávka po pracovní síle.



**graf 8: Srovnání počtu zaměstnaných cizinců v letech 2009-2010 v LK**

**Cizinci s informací o zaměstnání podle § 98 písm. a) až e), j), k)**

Počet cizinců se zvýšil z 861 na 992 (index 115,2 %). Je to poměrně značný relativní nárůst. Do této kategorie patří především Ukrajinci s trvalým pobytem. Chování příslušníků této kategorie je odlišné od skupiny první. Nechtějí se již vázat na firmy založené výhradně na ukrajinských občanech. Naopak chtějí se co nejlépe uplatnit na volném pracovním trhu v naší zemi podobně jako čeští občané.

**Občané EU, Norska, Islandu, Lichtenštejska a Švýcarska**

Počet cizinců se zvýšil ze 4 588 na 5 062 (index 110,3%). V kategorii výrazně převládají občané Slovenska (k 31. 12. 2010 to bylo 2 694 občanů, tj. 53,2 %) a Polska (1 864 občanů, tj. 36,8 %). Občané Slovenska a Polska pracují většinou v dělnických kategoriích v průmyslu, slovenští občané navíc i v supermarketech a jiných službách. Na ostatní země připadá tedy pouze 504 občanů, tj. 10 %, což je vyšší procento než v roce 2009. Tuto skutečnost hodnotíme jako nepříznivou, neboť právě z vyspělých zemí EU bychom rádi uvítali vyšší počet občanů přinášejících k nám znalosti a zkušenosti na vyšší úrovni. Výrazné snížení počtu cizinců v této skupině přičítáme hospodářské krizi, v níž ti cizinci ztratili pracovní uplatnění na našem území.

Celkově lze konstatovat, že došlo k mírnému snížení počtu cizinců na trhu práce v LK ze 7 980 na 7 875 (index 98,7 %). Cizinecká otázka se v našem kraji v souvislosti se zvyšující se nezaměstnaností stává stále aktuálnější. Cizinci by se na našem pracovním trhu na pozicích dělnických míst měli objevovat pouze tehdy, není-li možné obsazení těchto míst našimi občany. Úřady práce mohou pro to učinit prakticky jediné: u první skupiny cizinců důsledně vážit každé nové povolení či prodloužení povolení stávajícího, což se stalo a došlo k meziročnímu poklesu vydaných povolení. U zbývajících dvou skupin (žádná povolení, pouze informační karty) nemohou dělat prakticky nic.

**V. Aktivní politika zaměstnanosti****V.1 Komentář k realizaci jednotlivých nástrojů APZ**

APZ je financována ze dvou zdrojů. Důsledně je využíván zdroj ESF, z něhož bylo hrazeno 71,1 % veškerých nákladů APZ. Přehled o nákladech na APZ podle jednotlivých nástrojů a zdrojů financování ukazuje následující tabulka:

**Tab. 14: Přehled o nákladech na APZ v Libereckém kraji v roce 2010 (v tis. Kč)**

| Nástroj                   | Státní rozpočet | ESF            | Celkem         | Podíl (%)    |
|---------------------------|-----------------|----------------|----------------|--------------|
| VPP                       | 28 940          | 63 509         | 92 449         | 31,5         |
| SÚPM                      | 23 286          | 29 743         | 53 029         | 18,0         |
| SÚPM - SVČ                | 5 535           | 0              | 5 535          | 1,9          |
| CHPD, CHPM, OZP-SVČ       | 12 972          | 0              | 12 972         | 4,4          |
| Rekval.+porad.+ostatní    | 11 317          | 20 056         | 31 373         | 10,7         |
| Projekt „Vzdělávejte se!“ | 0               | 98 578         | 98 578         | 33,5         |
| <b>Celkem</b>             | <b>82 050</b>   | <b>211 886</b> | <b>293 936</b> | <b>100,0</b> |

Z výše uvedené tabulky je zřejmé, že nejvyšší podíl z celkových nákladů APZ tvoří výdaje na projekt Vzdělávejte se!, který byl vytvořen jako protikrizové opatření, a dále pak výdaje na veřejně prospěšné práce (dohromady tvoří 65 % celkových nákladů).

Po mnoha létech dostala APZ poměrně jednoduchou strukturu. Zmizela řada nástrojů, u kterých se ukázalo, že již nejsou nosné. To je nyní výhodou pro pracovníky, kteří se realizací APZ zabývají. Jejich práce se zracionalizovala. A nyní podrobněji k jednotlivým nástrojům:

- **VPP** mají vysoký nákladový podíl, který odpovídá jejich účinnosti. Spolupráce s provozovateli VPP (většinou města a obce) má dlouhodobý charakter a přináší očekávané efekty všem zainteresovaným subjektům – obcím, uchazečům na VPP umístěným i úřadům práce. Mimořádnou tradici mají VPP ve Frýdlantském výběžku v okrese Liberec.
- **SÚPM** jsou orientována na rozdíl od VPP na podnikatelský sektor. I zde se efekty možno říci spravedlivě dělí mezi zaměstnavatele i umístěné uchazeče.
- **SÚPM – SVČ** jsou stále vyhledávaným nástrojem, umožňujícím odvážným uchazečům řešit svoji situaci zahájením samostatné výdělečné činnosti. Velkou tradici má tento nástroj v okrese Semily.
- **CHPD, CHPM a OZP-SVČ** jsou rovněž tradičním a vyhledávaným nástrojem, který zmírňuje nelehkou situaci osob se zdravotním postižením na trhu práce. Velkou tradici v užívání tohoto nástroje nacházíme v okrese Česká Lípa.

## V.2 Rekvalifikace

Jak ukazují tabulky v předchozí části, jsou rekvalifikační a poradenské aktivity hrazeny převážně z prostředků ESF (téměř ze dvou třetin).

Celkem v roce 2009 vstoupilo do rekvalifikačního procesu 1780 osob. Rekvalifikace ukončilo 1625 osob a zbývající osoby pokračovaly v rekvalifikaci v roce 2010.

Co se týče zaměření rekvalifikací, převažovaly **kurzy IT** (zejména v rámci regionálních individuálních projektů), bylo však dost i **profesních rekvalifikací typu D** (např. řídičské kurzy dispečer logistiky, pracovník v sociálních službách se zaměřením na přímou obslužnou péči, pracovník obchodu, šička, lakýrník, svařování, obsluha manipulačních vozíků, masér, podlahář, obsluha sauny, strojník stavebních strojů, atd.), **profesních rekvalifikací typu THP** (základy podnikání, účetnictví, programování CNC strojů, obchodní zástupce, tvorba technické dokumentace, pracovník grafického studia, fotografické práce, atd.).

Své místo si stále zachovávají kurzy pro začínající podnikatele, neboť i v dnešní době se stále nacházejí odvážní uchazeči, kteří přechodem na SVČ chtějí řešit svoji situaci na trhu práce. V tomto rekvalifikačním kurzu klienti získají základní znalosti problematiky marketingu, ekonomiky, právního minima. V průběhu kurzu si klienti vytvoří vlastní reálný podnikatelský plán, jehož obhajoba je součástí závěrečných zkoušek.

Liberecký kraj se dlouhodobě potýká s nedostatkem odborníků v některých odborných profesích. Ve snaze zvrátit dosavadní neutěšený stav realizuje Liberecký kraj od roku 2007 kampaň na podporu vzdělávání v technických oborech **TECHyes**, do které se zapojil i ÚP v Liberci. Spolupracuje tak na podpoře technických oborů v rámci Libereckého kraje formou propagace a zviditelnění oborů, které jsou zaměřeny na jednotlivá řemesla.

Pozornost si zaslouží zcela specifické aktivity ÚP v České Lípě, zaměřené na mladistvé, krátce zletilé a mladé lidi: jedná se o projekt „Rekvalifikace MOST – podpora tradičních řemesel na Českolipsku mezi mladými lidmi“.

Vedle rekvalifikací probíhala i řada **poradenských aktivit**. Jejich spektrum je poměrně bohaté. Jedná se o skupinové poradenství – Job kluby, motivační programy, poradenství k volbě a změně povolání, pracovní setkání s výchovnými poradci základních i středních škol, pracovní diagnostiku, burzy škol, EURES poradenství atd.

## V.3 Zkušenosti s realizovanými projekty ESF

Projekty ESF dělíme do dvou skupin. První skupinou jsou Národní individuální projekty (NIP) VPP, SÚPM, Rekvalifikace a poradenství a projekt „Vzdělávejte se!“. Prvé tři aktivity jsou svojí náplní shodné s klasickými nástroji APZ. Rozdělení finančních nákladů „státní rozpočet / ESF“ bylo u nich již popsáno v části V.1. Projekt „Vzdělávejte se!“ je svým charakterem vyložené projektem protikrizovým a bude popsán v části V.4.

Druhou skupinou jsou Regionální individuální projekty (RIP), realizované pověřeným Úřadem práce v Liberci. Jejich realizace byla zahájena během 2009, některých až v roce 2010. Tyto projekty jsou financované z ESF, Operačního programu Lidské zdroje a zaměstnanost v rámci prioritní osy 2 – Aktivní politiky trhu práce, v oblasti podpory 2.1 Posílení aktivních politik zaměstnanosti (jen

projekt **Restart** spadá do prioritní osy 1 - Zvýšení adaptability zaměstnanců a zaměstnavatelů restrukturalizovaných podniků, oblasti podpory 1.2 - Zvýšení adaptability zaměstnanců restrukturalizovaných podniků). Cílem realizovaných projektů, orientovaných na specifické, obtížně umístitelné skupiny uchazečů a zájemců, je zajištění rychlého začlenění nezaměstnaných na trh práce a předcházení nezaměstnanosti u ohrožených osob. Všechny RIP jsou orientovány na jednotlivce a kombinovány s nástroji, které podporují opětovné začlenění na trh práce. Důraz je kladen na preventivní opatření. Realizace RIP bude pokračovat i v roce 2011. Níže je uveden přehled projektů, jejichž realizace byla ukončena v průběhu roku 2010:

- **Kariéra po padesátce** – cílovou skupinou byli uchazeči a zájemci o zaměstnání, evidovaní na úřadech práce v Libereckém kraji. Jde o skupinu osob nad 50 let zahrnující jak krátkodobě, tak i dlouhodobě evidované uchazeče. Projekt se realizoval v celkové částce necelých 15 mil. Kč v celém Libereckém kraji. Do projektu vstoupilo 453 osob, které prošly poradenskými aktivitami, 232 uchazečů dokončilo rekvalifikační kurzy (Základy obsluhy PC, PC pro pokročilé, Obsluha NC a CNC strojů, Pečovatelka, Řidič vysokozdvížného vozíku, Administrativa s AJ). Do zaměstnání na SÚPM vyhrazená jich nastoupilo 34 a 7 dalších na nově vytvořená pracovní místa. Dalších 120 účastníků projektu si díky získaným znalostem našlo práci vlastními silami.
- **Příležitost pro Tebe** – cílovou skupinou byli uchazeči a zájemci o zaměstnání evidovaní na úřadech práce v Libereckém kraji. Šlo o skupinu osob do 20 let zahrnující jak krátkodobě, tak i dlouhodobě evidované uchazeče. Projekt byl realizován za částku mírně přesahující 14 mil. Kč. Do projektu vstoupilo 311 osob, které prošly poradenskými aktivitami, 93 účastníků absolvovalo rekvalifikace (Základy PC, Obchodní zástupce, Kadeřnické a holičské práce, Obsluha NC a CNC strojů, Elektrotechnické práce, Číšnické a kuchařské práce). Celkem 36 osob se zaměstnalo na SÚPM a 6 na nově vytvořených pracovních místech. Projekt byl zaměřen především na poradenské aktivity, protože tato skupina patří mezi nejvíce problémové. Projekt splnil svůj cíl a přispěl tak ke zlepšení postavení na trhu práce více jak stovce mladých účastníků projektu.
- **Lepší život** – cílovou skupinou byli uchazeči a zájemci o zaměstnání se zdravotním postižením nebo omezením, pro které je charakteristické sociální vyloučení a tedy ztížená možnost zapojení se do pracovního procesu. Projekt se realizoval v částce cca 15 mil. Kč. Do projektu vstoupilo celkem 217 osob, které prošly poradenskými aktivitami a speciálně v tomto projektu 30 účastníků i speciální diagnostikou – ergodiagnostika. Celkem 131 účastníků absolvovalo rekvalifikační kurzy a 38 osob bylo umístěno do zaměstnání pomocí nástrojů SÚPM, VPP a nově vytvořených pracovních míst.
- **S rodinou na trhu práce v Libereckém kraji** – cílovou skupinou byli uchazeči a zájemci o zaměstnání evidovaní na úřadech práce v Libereckém kraji, kteří pečují o děti do 15 let a zahrnují jak krátkodobě, tak i dlouhodobě evidované uchazeče. Aktivity projektu byly ukončeny v roce 2010. Projekt se realizoval za cenu cca 20 mil. Kč. Do projektu vstoupilo celkem 359 osob, které prošly poradenskými aktivitami, rekvalifikacemi (414); 48 z nich bylo umístěno na SÚPM vyhrazená a nově vytvořená pracovní místa. Projekt ukázal, že zájem výrazně převyšil povolený počet účastníků, a výsledky svědčí o jeho úspěšnosti.

Projekt **Restart pro Českolipsko** reaguje na hospodářské výkyvy v českolipském regionu, kde dochází k útlumu nejen v tradičních průmyslových odvětvích, ale také k útlumu výroby související s automobilovým průmyslem. Realizace projektu byla zahájena v říjnu 2009, ale k plné realizaci všech projektových aktivit došlo po vstupu dodavatele komplexních služeb firmy Grafton Recruitment s.r.o. Projekt je zaměřen na pomoc zaměstnancům, kteří jsou ohroženi ztrátou zaměstnání nebo jsou již ve výpovědní lhůtě, čímž jsou výrazně ohroženi nezaměstnaností. Celkem se v roce 2010 do projektu zapojilo 307 osob, z nichž k 31. 12. 2010 již 185 získalo nové zaměstnání. Z počtu zaměstnaných účastníků je 132 osob zaměstnáno s podporou příspěvku na mzdové náklady, které realizace projektu umožňuje poskytovat zaměstnavatelům pro snazší umísťování osob do nového zaměstnání. Celkem 41 % účastníků projektu získalo nové zaměstnání bez finanční podpory.

V průběhu roku 2010 byla zahájena realizace projektu **Krize se nebojíme**. Je určen pro cca 700 občanů z celého Libereckého kraje, kteří přišli o zaměstnání v důsledku ekonomické krize. Samotná realizace projektu v hodnotě téměř 40 mil Kč bude probíhat až do poloviny roku 2011. Současné výsledky projektu dokládají výrazný zájem o účast v projektu a jednotlivých aktivitách. Do konce roku 2010 již bylo v rámci projektu 103 účastníků umístěno na VPP a 49 účastníků našlo zaměstnání v rámci Společensky účelných pracovních míst.

V roce 2010 byl předložen a schválen k realizaci projekt **Restart v Libereckém kraji** v celkové hodnotě 40 mil. Kč. Ten je určen osobám ve výpovědní lhůtě, kterým již v té době budou nabídnuty aktivity ke zvládnutí náročné situace. Mezi účinné nástroje patří poradenství, rekvalifikace a takové aktivity, které jim umožní najít nové zaměstnání po skončení původního pracovního poměru. Do projektu vstoupí přibližně 400 účastníků. V prosinci 2012 byl vybrán dodavatel projektu a ještě na sklonku roku 2010 zahájil přípravné práce. Projekt bude probíhat celý rok 2011 a ukončen bude v únoru 2012.

V roce 2010 byly předloženy kromě projektu Restart další 2 regionální individuální projekty, jejichž realizace by měla být zahájena v průběhu roku 2011. Ukončení projektů se plánuje na konec roku 2012.

Projekt **S počítačem na trh práce** se zaměřuje na výrazné zvýšení úrovně práce s počítačem pro cílovou skupinu osob nad 40 let věku. Do projektu vstoupí 200 osob a pro účastníky jsou připraveny aktivity v celkové částce 20 mil. Kč.

Druhý projekt nese název **Šance pro rodiče** a navazuje svými aktivitami a zvolenou cílovou skupinou osob pečujících o děti do 15 let věku na projekt S rodinou na trh práce v Libereckém kraji.

V listopadu 2010 byla zahájena v České Lípě realizace projektu **Restart znamená novou šanci** navazující na aktivity předchozího projektu RESTART pro Českolipsko. Stěžejní aktivity nového projektu budou realizovány v letech 2011 a 2012. Vzhledem k vývoji na trhu práce v okrese Česká Lípa je i tento projekt určen pro osoby propouštěné z firem v rámci hromadného propouštění nebo organizačních změn. Taktéž v tomto projektu je možné spolupracovat s propouštěnými zaměstnanci ještě v době trvání jejich pracovního poměru, díky čemuž je možné zkrátit dobu hledání nového zaměstnání. Účastníci projektu projdou uceleným souhrnem vzdělávacích aktivit a ve spolupráci s úřadem práce a dodavatelem komplexních služeb budou intenzivně spolupracovat na hledání nového zaměstnání a na adaptabilitě nových podmínek trhu práce.

#### **V.4 Opatření související s hospodářskou krizí**

Opatření spojených s krizí byla velká řada a to na různých úrovních od operativních až po projektové (na krajské či okresní úrovni).

- Mezi **projekty krajské úrovně** patří projekty **Krize se nebojíme** a **Vzdělávejte se!** Na prvně jmenovaný projekt bylo na konci roku 2009 vyhlášeno výběrové řízení. Je určen pro cca 700 občanů z celého Libereckého kraje, kteří přišli o zaměstnání v důsledku ekonomické krize. Samotná realizace projektu v hodnotě téměř 40 mil Kč bude probíhat až do poloviny roku 2011. Náplň tohoto projektu odpovídá charakteru zařazených uchazečů. Ti ještě nedávno někde bez problémů pracovali a nemají jakékoliv problémy s motivací k nástupu do nového zaměstnání.
- Po celý rok 2010 probíhal Národní individuální projekt **Vzdělávejte se!** Je určen firmám, které jsou ohroženy ekonomickou krizí. Tento projekt jim pomáhá vyškolit zaměstnance a zvýšit tak celkovou kvalitu zaměstnanců. Jako součást projektu je zúčastněným zaměstnavatelům hrazeno nejen kompletní školení, ale i mzdy zaměstnanců v průběhu školení. Projekt probíhal ve všech okresech Libereckého kraje a jak je patrné z tabulky 13, tvořil nejvyšší podíl na APZ.
- V listopadu roku 2009 se všechny čtyři úřady práce v LK zapojily do projektu **SeZam**. Cílem projektu je vytvoření a pilotní odzkoušení systému spolupráce služeb zaměstnanosti se zaměstnavateli při vytváření nabídky pracovních míst pro zájemce a uchazeče o zaměstnání v měnících se podmínkách trhu práce. Jednou z klíčových aktivit projektu bylo zpracování návrhu přístupů služeb zaměstnanosti ke spolupráci se zaměstnavateli. Dramatické události v našem kraji (povodně na začátku srpna 2010) ukázaly, že je třeba neustále hledat nové přístupy a zejména mít v záloze i nová řešení pro tak nečekané události. Další zkušenost z „povodňových“ událostí je z oblasti komunikace. Zcela jasně se ukázalo, že je třeba mít navázány rychlé informační toky (i přes starosty, zaměstnavatelská sdružení, hospodářskou komoru apod.), aby bylo možno vzájemně se informovat o aktuální situaci a hledat řešení nastalé situace s využitím všech dostupných nástrojů ÚP, případně najít a operativně zrealizovat nástroje nové. Na základě výše zmíněné situace byl navržen nový nástroj aktivní politiky zaměstnanosti - „Příspěvek

na obnovení nebo udržení pracovního místa“. Zároveň byla navázána spolupráce s Hospodářskou komorou ČR s cílem prosadit pomoc zaměstnavatelům, kteří byli postiženi povodněmi. Dalším novým navrženým nástrojem byla Řízená praxe. Tento nástroj může výrazně pomoci nejen uchazečům o zaměstnání, ale i zaměstnavatelům (zejména malým podnikům).

- Ve dnech od 19. 7. 2010 - 30. 9. 2010 probíhal pilotní **projekt cyklu seminářů Finanční gramotnosti LK**. Jednotlivé semináře se konaly v obcích a městech celého Libereckého kraje. Po první fázi, kdy byly připravovány podklady a technické zázemí, probíhala jednání v obcích a následovala samotná realizace. Byli osloveni účastníci, uchazeči o zaměstnání, kteří následně absolvovali semináře zaměřené na pět hlavních témat. Obcí, kde se dne 2. srpna 2010 konal první seminář, byl Frýdlant v Čechách. Obsahem seminářů byla kromě finanční gramotnosti také ochrana spotřebitele, dále exekuce, daňový systém, vyhledávání informací o nabízených volných místech na portálu MPSV i dalších portálech. Po ničivých povodních v srpnu 2010 byly nově zařazeny informace pro občany postižené povodní – např. jak postupovat při odstraňování škod na majetku a nepodléhat klamavým nabídkám společností nabízejících nevýhodné půjčky.
- Na projekt Finanční gramotnost navázala **Počítačová gramotnost**. Realizace projektu proběhla v období od 1. 11. 2010 do 22. 11. 2010. Od 15. 11. 2010 byly z důvodu počasí semináře umístěny do učeben v místech konání. Každý ze seminářů se skládal ze šesti navzájem provázaných aktivit. První aktivita byla nazvána Úvod do internetu a jejím cílem bylo seznámit účastníky seminářů s novými trendy ve vyhledávání informací o trhu práce. Základem této aktivity byla práce s internetem. Během druhé aktivity byli účastníci seznámeni s důležitými portály, mohli si porovnat informace, které poskytují. Třetí aktivita se týkala Integrovaného systému typových pozic. Jejím cílem bylo nastavení tzv. osobního portfolia, které umožní rozšíření pracovního zařazení jednotlivých uchazečů. V průběhu čtvrté aktivity byli uchazeči seznámeni s pracovními portály. Pátá aktivita byla zaměřena na sestavení efektivního strukturovaného životopisu a motivačního dopisu. Šestá aktivita měla za úkol připravit uchazeče na přijímací pohovor u případného zaměstnavatele.
- **Projektů a programů na úrovni okresů** byla realizována celá řada, např. projekt **Restart pro Českolipsko a Restart znamená novou šanci** v okrese Česká Lípa, motivačně preventivní program **Kříže je výzva**, rekvalifikační program **Získat příležitost** v okrese Jablonec nad Nisou apod..
- Projektem, který je na ÚP v Liberci realizován a který by měl napomoci zmírnění dopadů hospodářské krize, je **RealAPZ**. Realizace projektu byla zahájena 1. 2. 2010 a má trvat 3 roky. Mezi hlavní cíle tohoto projektu patří snížení pracovní zátěže, zvýšení odborné kvalifikace pracovníků, zefektivnění procesů realizace aktivní politiky zaměstnanosti, profesionalizace přístupů zaměstnanců ÚP vůči klientům, prohloubení spolupráce oddělení trhu práce a poradenství (a zprostředkování) na institucionální bázi, zvýšení úsilí a motivace pro zapojení pracovníků do realizace APZ z ESF, zvýšení prostoru pro inovace v přístupech k realizaci APZ.
- Pro zmírnění důsledků hospodářské krize realizoval ÚP v Jablonci nad Nisou **motivačně poradenský program PRAKTIK**. Primárně byl určen pro uchazeče a zájemce o zaměstnání z regionu s vysoce nadprůměrnou nezaměstnaností okresu Jablonec nad Nisou, zejména pak uchazečům o zaměstnání, kterým úřad práce věnuje zvýšenou péči při zprostředkování zaměstnání, zájemcům o zaměstnání. Cílem projektu motivovat a aktivizovat jeho účastníky k uplatnění se na trhu práce, a to získáním orientace na trhu práce a nácvikem dovedností a technik vyhledávání zaměstnání. K naplnění cílů sloužily následující moduly: skupinové poradenství k prohloubení kompetencí uchazečů o zaměstnání směřující k uplatnění se na trhu práce, zpracování životopisu a motivačního dopisu, práce s integrovaným portálem MPSV, vyhledávání volných pracovních pozic, praktické činnosti vedoucí k uplatnění na trhu práce. Poradenského programu se zúčastnilo celkem 163 uchazeči o zaměstnání. Program probíhal v oblastech okresu nejvíce ohrožených nezaměstnaností, tzn. na Železnobrodsku a Tanvaldsku.
- Rada pro rozvoj Libereckého kraje pod vedením Úřadu práce v Liberci zrealizovala v rámci Týdnů vzdělávání dospělých v LK **veletrh vzdělávání a pracovních příležitosti Educa 2010 Jobdays Liberec**. Propojení aktivit škol, zaměstnavatelů a úřadů práce pokládáme za jednu z nejvýznamnějších cest k řešení situace na trhu práce. Touto cestou se budeme ubírat i v nejbližší budoucnosti.

## VI. Prognóza vývoje trhu práce v dalším období

### VI.1 Předpokládaný vývoj trhu práce ve Vašem kraji, včetně celorepublikových a místních faktorů, které ho ovlivňují

Po velké ekonomické recesi, ke které v minulém období došlo, se situace částečně stabilizovala. Přesto dochází neustále k hromadným propouštěním a zaměstnavatelé nadále vyčkávají s náborem nových zaměstnanců a dávají přednost agenturním pracovníkům. Pozitivní vliv na ekonomiku a tím i na trh práce měla zahraniční poptávka, která poháněla automobilový a elektrotechnický průmysl. Postupně dochází k růstu zpracovatelského průmyslu, na druhé straně k propadu ve stavebnictví a ve službách. Problémem do budoucna se mohou stát snížené spotřební výdaje domácností v důsledku úsporných opatření vlády a zároveň snížení objemu státních zakázek a výrazné snížení výdajů na vybudování dopravní infrastruktury (což se následně nejvíce dotkne právě oblasti stavebnictví).

### VI.2 Dvě varianty možného vývoje nezaměstnanosti

Mírnější varianta počítá de facto se zachováním současného stavu, tj. k 28. 2. 2010, tedy posledního známého stavu v době tvorby této analýzy (k 28. 2. 2010 evidovaly ÚP v LK 25 672 uchazečů a 1 448 volných míst). Veškeré sezónní vlivy by se během roku mohly více méně vyrušit: jarní oživení, prázdninové nárůsty absolventů, učitelů a nižší umístovací aktivita matek s dětmi, podzimní snižování veškeré prázdninové nezaměstnanosti a nakonec sezónní nárůst na konci roku.

Pesimističtější varianta počítá s výrazným dopadem úsporných opatření v rámci stabilizace veřejných financí, čímž budou zasaženi především zaměstnanci veřejné správy, zaměstnavatelé ve stavebnictví, přičemž by mohlo dojít k nárůstu míry nezaměstnanosti.

Tab. 15: Předpokládaný vývoj nezaměstnanosti v Libereckém kraji v dalším období

| očekávaný stav k | mírnější varianta                 |                    |        | pesimističtější varianta          |                    |        |
|------------------|-----------------------------------|--------------------|--------|-----------------------------------|--------------------|--------|
|                  | počet evidovaných uchazečů celkem | z toho dosažitelní | MN v % | počet evidovaných uchazečů celkem | z toho dosažitelní | MN v % |
| 30. 6. 2011      | 25 400                            | 24 500             | 10,3   | 26 300                            | 25 370             | 10,6   |
| 31. 12. 2011     | 25 600                            | 24 700             | 10,4   | 26 500                            | 25 570             | 10,7   |

## VII. DOPORUČENÍ

Efektivně využívat prostředků Evropského sociálního fondu při financování nástrojů APZ a nadále připravovat regionální individuální projekty dle aktuálních potřeb trhu práce v Libereckém kraji.

Pečlivě sledovat současný složitý ekonomický vývoj a pružně reagovat na tendence, které mohou ve svém důsledku zvyšovat zaměstnanost (místní výrobní a zemědělské iniciativy i iniciativy v oblasti služeb, podpora drobného podnikání a SVČ, orientace rekvalifikací na podporu státních zakázek v oblasti infrastruktury a na výstavbu ekologických bytů se sníženými nároky na energii).

V osnově analýzy blíže specifikovat kritéria pro výběr zaměstnavatelů do stávajících tabulek (velikost podle počtu zaměstnanců, odvětví, význam pro mikroregion, atd.), což by napomohlo sjednocení způsobu výběru pro všechny okresy.

Zpracoval: Ing. Petr Malkovský, analytik trhu práce

Schválil: PhDr. Kateřina Sadílková, ředitelka Úřadu práce v Liberci

15. března 2011