

**Analýza
trhu práce
v Libereckém kraji
za rok 2011**



Úřad práce ČR – Krajská pobočka v Liberci

Obsah

I. Zaměstnanost	3
<i>I.1 Celková zaměstnanost</i>	3
<i>I.2 Zaměstnanost u nejvýznamnějších zaměstnavatelů a u zaměstnavatelů, kteří zaznamenali nejvýraznější personální pohyb (nárůst, úbytek), včetně mezinárodních a zahraničních společností</i>	3
<i>I.3 Volná pracovní místa</i>	3
II. Nezaměstnanost	6
<i>II.1 Vývoj nezaměstnanosti</i>	6
<i>II.2 Absolventi škol a mladiství</i>	10
<i>II.3 Osoby se ZP</i>	11
<i>II.4 Situace dalších problémových skupin na TP</i>	12
<i>II.5 Charakteristika okresů a mikroregionů v kraji</i>	12
<i>II.6 Mapa kraje - míra nezaměstnanosti k 31. 12. 2011 rozčleněná na okresy a mikroregiony</i>	20
III. Cizinci na trhu práce	21
IV. Aktivní politika zaměstnanosti	23
<i>IV.1 Komentář k realizaci jednotlivých nástrojů APZ</i>	23
<i>IV.2 Rekvalifikace</i>	24
<i>IV.3 Zkušenosti s realizovanými projekty ESF</i>	25
<i>IV.4 Opatření související s hospodářskou krizí</i>	27
V. Prognóza vývoje trhu práce v dalším období	28
<i>VI.1 Předpokládaný vývoj trhu práce ve Vašem kraji, včetně celorepublikových a místních faktorů, které ho ovlivňují</i>	28
<i>VI.2 Dvě varianty možného vývoje nezaměstnanosti</i>	28
VI. DOPORUČENÍ	29

I. Zaměstnanost

I.1 Celková zaměstnanost

OSSZ již neviduje zvlášť velké a malé zaměstnavatele. Ve zprávě je tedy uveden jejich součet, konkrétně v tabulce 1. Z ní je patrné, že meziročně došlo ke zvýšení počtu zaměstnavatelů o 209 (index 102,2).

Tab. 1: Vývoj počtu zaměstnavatelů (zdroj OSSZ)

Zaměstnavatelé	stav k		Meziroční index
	31. 12. 2010	31. 12. 2011	
celkový počet zaměstnavatelů	9 700	9 909	102,2

Údaje o počtech pojištěnců v letech 2010 - 2011 podle údajů OSSZ udává následující tabulka. Je vidět, že se ve sledovaném roce zvýšil počet pojištěnců v organizacích o 8 178 a zároveň mírně vzrostl počet OSVČ o 235. Celkový počet pojištěnců se tedy zvýšil o 8 413. Počet OSVČ musíme posuzovat opatrně, neboť přibližně čtvrtina OSVČ vykonává svoji živnost jako vedlejší, tj. souběžně s hlavním zaměstnáním v zaměstnaneckém poměru.

Tab. 2: Vývoj počtu zaměstnanců a OSVČ (zdroj OSSZ)

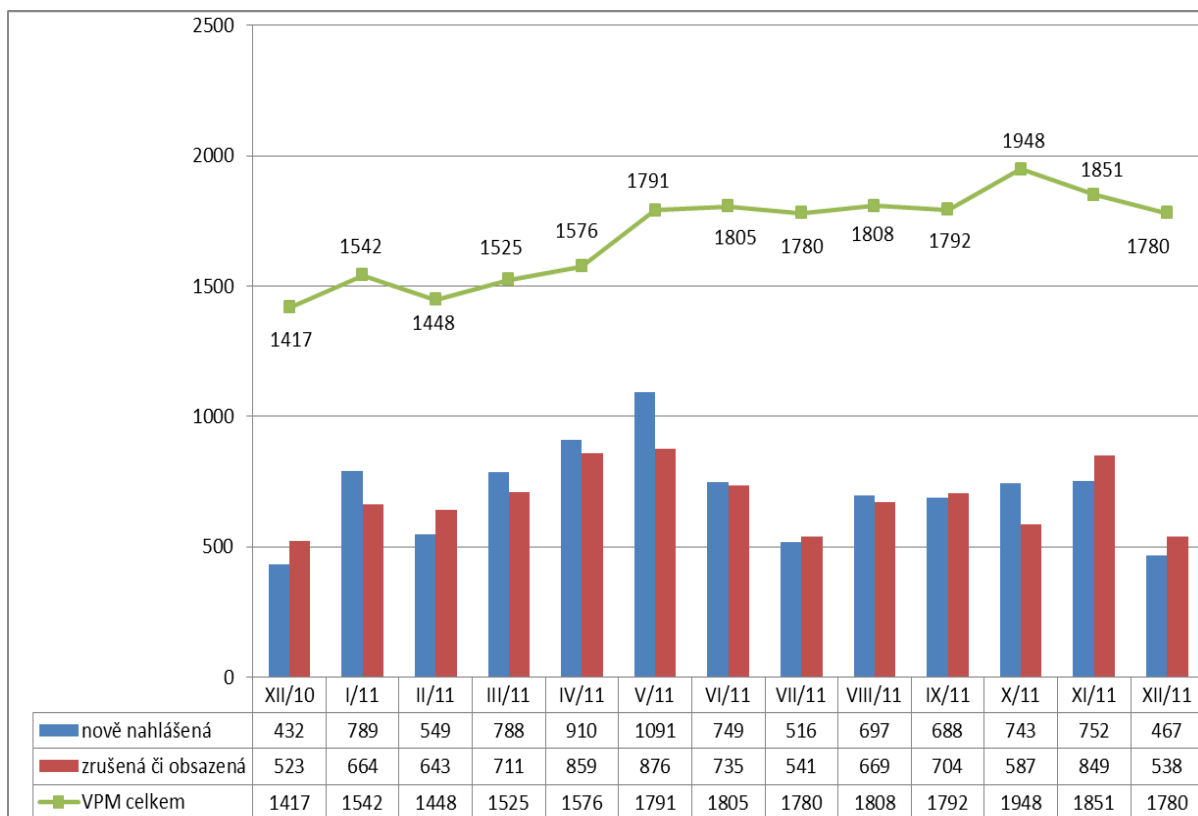
Zaměstnanci a OSVČ	stav k		Meziroční index
	31. 12. 2010	31. 12. 2011	
zaměstnanci	140 232	148 410	105,8
osoby samostatně výdělečně činné (OSVČ)	41 088	41 323	100,6
celková zaměstnanost	181 320	189 733	104,6

I.2 Zaměstnanost u nejvýznamnějších zaměstnavatelů a u zaměstnavatelů, kteří zaznamenali nejvýraznější personální pohyb (nárůst, úbytek), včetně mezinárodních a zahraničních společností

Tyto údaje jsou z důvodu ochrany dat dostupné pouze pracovníkům resortu MPSV.

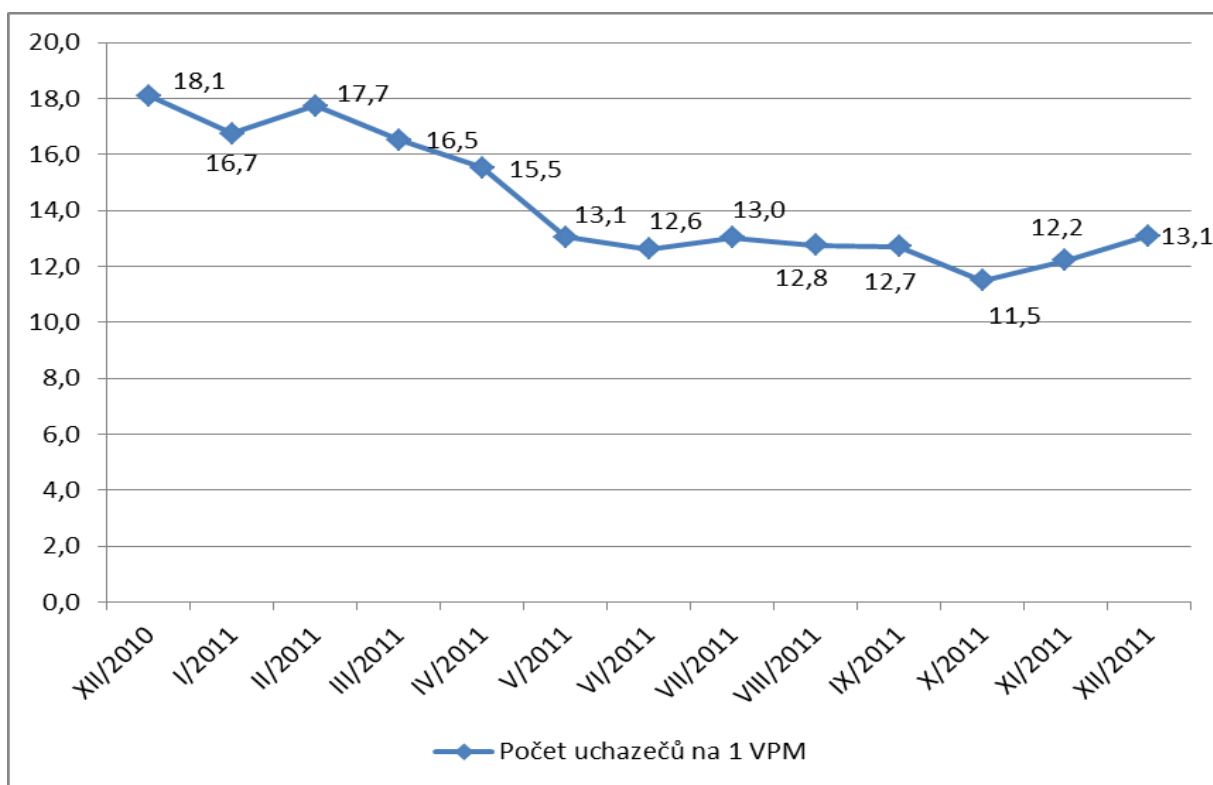
I.3 Volná pracovní místa

Vývoj počtu volných pracovních míst je zobrazen v grafu 1. Průměrně bylo v roce 2011 nabízeno 1 721 volných pracovních míst, což je ve srovnání s rokem 2010 o 322 více. K 31. 12. 2011 nabízeli zaměstnavatelé 1 780 pracovních míst, což je o 363 více než na konci předchozího roku. Z grafu je patrné, že kromě prvních čtyř měsíců se počet pracovních míst pohyboval nad celoročním průměrem (1721 volných pracovních míst). S koncem roku převládl sezónní faktor a v posledních dvou měsících roku 2011 došlo k poklesu pracovních míst, což koresponduje se situací z konce loňského roku.



graf 1: Vývoj počtu volných pracovních míst v Libereckém kraji v roce 2011

Na konci roku připadalo na jedno volné místo 13,1 uchazeče. K 31. 12. 2010 to bylo 18,1. Meziročně došlo k poklesu o 5 uchazečů na jedno volné pracovní místo. Vývoj počtu uchazečů na jedno volné pracovní místo zachycuje graf 2.



graf 2: Vývoj počtu uchazečů na 1 VPM v Libereckém kraji v roce 2011

Struktura volných míst podle požadovaného vzdělání je zachycena v tabulce 5. Z ní je patrné, že meziročně došlo k nárůstu celkového počtu pracovních příležitostí téměř pro všechny hlavní stupně vzdělání, kromě uchazečů bez vzdělání, kde byl však pokles minimální (o 1 místa) a vysokoškoláků (pokles o 12 míst).

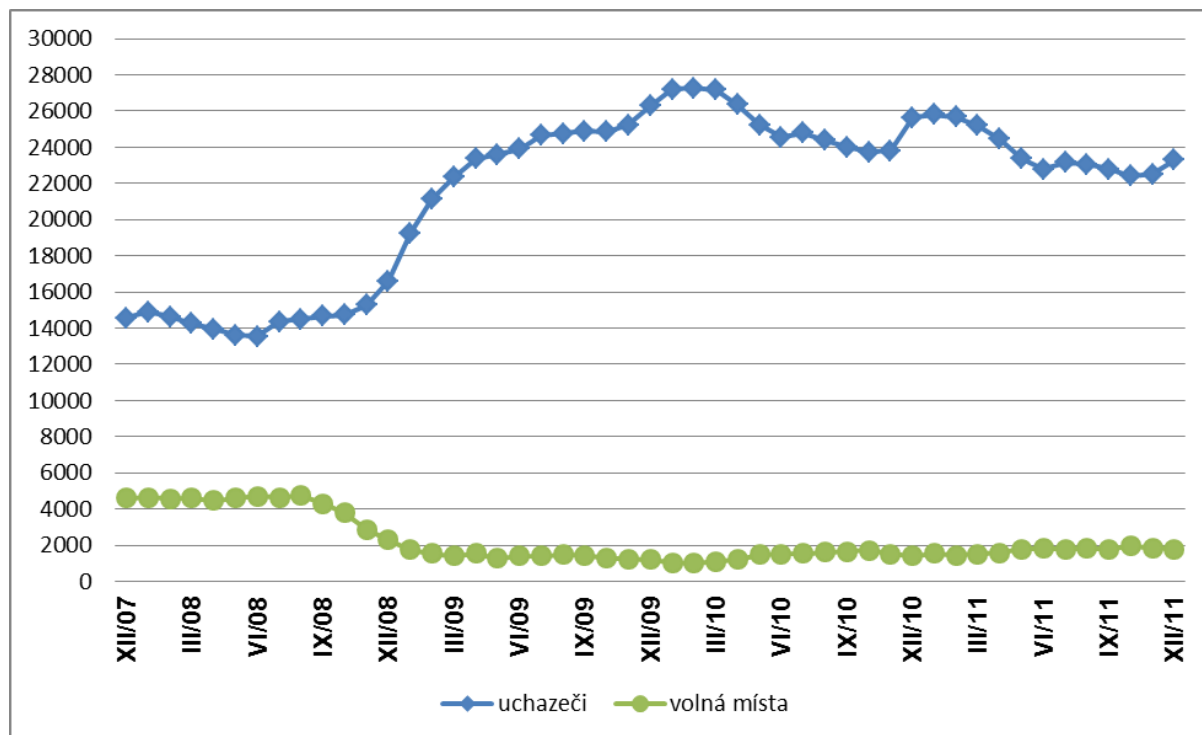
Tab. 5: Struktura volných míst dle požadovaného vzdělání v Libereckém kraji v roce 2011

Stupeň vzdělání	Stav k 31. 12. 2010		Stav k 31. 12. 2011	
	Počet VPM	% z celku	Počet VPM	% z celku
(A) bez vzdělání	2	0,1%	1	0,0%
(B) neúplné základní vzdělání	0	0,0%	0	0,0%
(C) základní vzdělání + praktická škola	267	18,8%	462	26,0%
(D) nižší střední vzdělání	26	1,8%	19	1,1%
(E) nižší střední odborné vzdělání	2	0,1%	9	0,5%
(H) střední odborné vzdělání (vyučen)	589	41,6%	686	38,5%
(J) stř. nebo stř. odb. vzd. bez mat. a vyuč.	10	0,7%	14	0,8%
(K) Úplné střední vzdělání	12	0,8%	11	0,6%
(L) ÚSO vzdělání (vyučení s maturitou)	44	3,1%	29	1,6%
(M) ÚSO vzdělání s maturitou (bez vyučení)	313	22,1%	381	21,4%
(N) vyšší odborné vzdělání	13	0,9%	18	1,0%
(R) bakalářské vzdělání	5	0,4%	24	1,4%
(T) vysokoškolské vzdělání	133	9,4%	121	6,8%
(V) doktorské vzdělání	1	0,1%	5	0,3%
CELKEM	1417	100,0%	1780	100,0%

II. Nezaměstnanost

II.1 Vývoj nezaměstnanosti

Nezaměstnanost měla v roce 2011 pozitivní vývoj. Počet uchazečů se snížil z 25 653 na 23 286, meziroční index tedy činí 90,8. Z počátku roku došlo k mírnému nárůstu počtu uchazečů, od února pak k pozvolnému poklesu, který byl narušen pouze v červenci a v posledních dvou měsících, kdy došlo opět k nárůstu počtu uchazečů. Vývoj počtu uchazečů zachycuje graf 3 (včetně vývoje počtu volných pracovních míst).

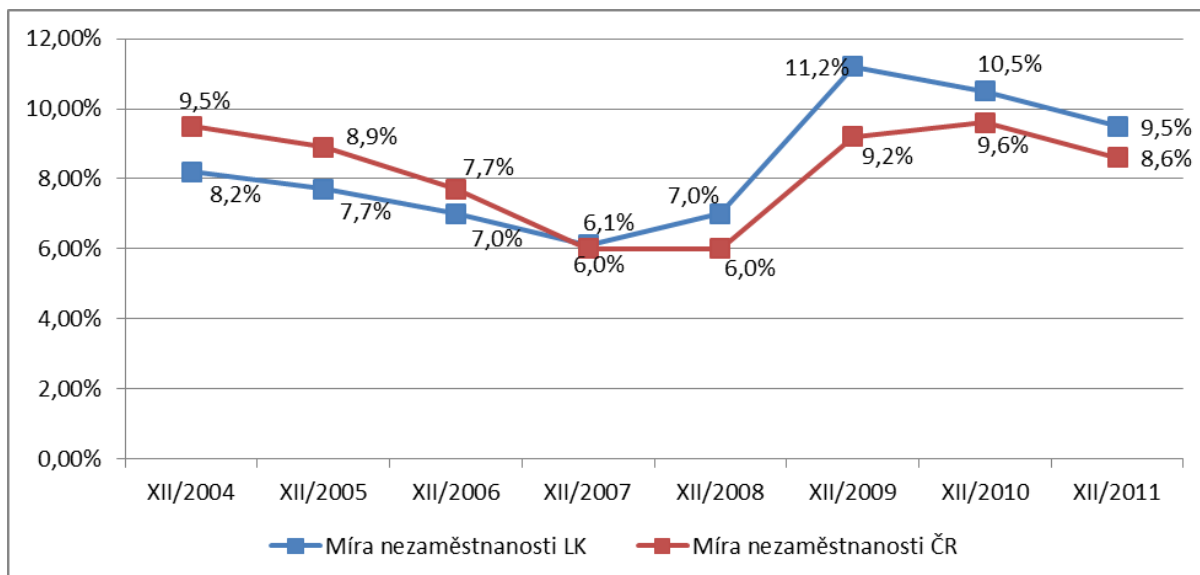


graf 3: Počet uchazečů o zaměstnání a volných míst v letech 2007-2011

Vývoj počtu uchazečů byl samozřejmě ovlivňován sezónním faktorem stejně jako v jiných letech (jarní oživení ve stavebnictví a zemědělství, letní příchod čerstvých absolventů, v době prázdnin nezaměstnanost pedagogických pracovníků a nízká umísťovací aktivita matek s dětmi, podzimní umísťování absolventů, útlum sezónních oborů před začátkem zimy).

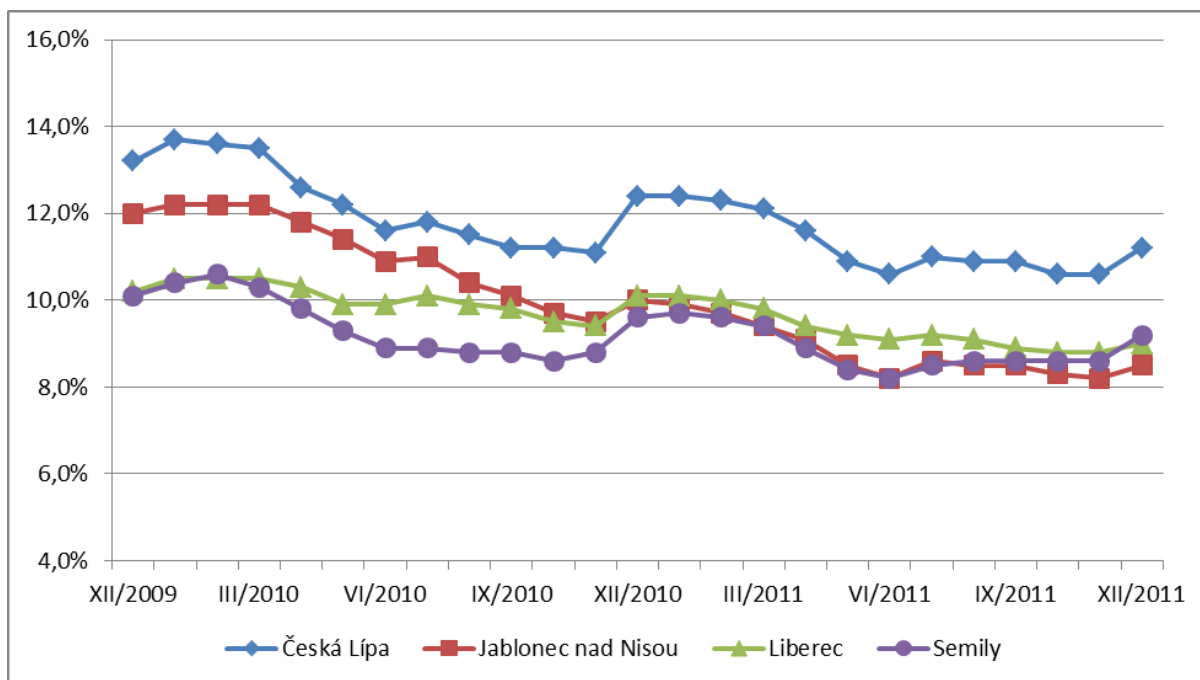
Počet nezaměstnaných žen mírně klesl z 12 719 na 12 009 (index 94,4). Výrazněji klesl počet nezaměstnaných mužů, konkrétně z 12 934 na 11 277 (index 87,2). Meziroční vývoj byl příznivý pro ženy i muže, výrazněji však v evidenci ubylo mužů.

Míra nezaměstnanosti (dále jen MN), klesla během roku z 10,5 % na 9,5 %. Pokles byl téměř plynulý, pouze v měsíci červenci byl zaznamenán nárůst z 9,1 % na 9,4 % a v prosinci pak z 9,1 % na 9,5 %. Tento vývoj byl obdobný jako vývoj celorepublikový, neboť v ČR ve stejném období MN klesla z 9,6 % na 8,6 % (viz. graf 4). V tabulce krajů dle MN je Liberecký kraj na devátém místě ze všech čtrnácti krajů podle vzestupného třídění (tedy v dolní polovině).



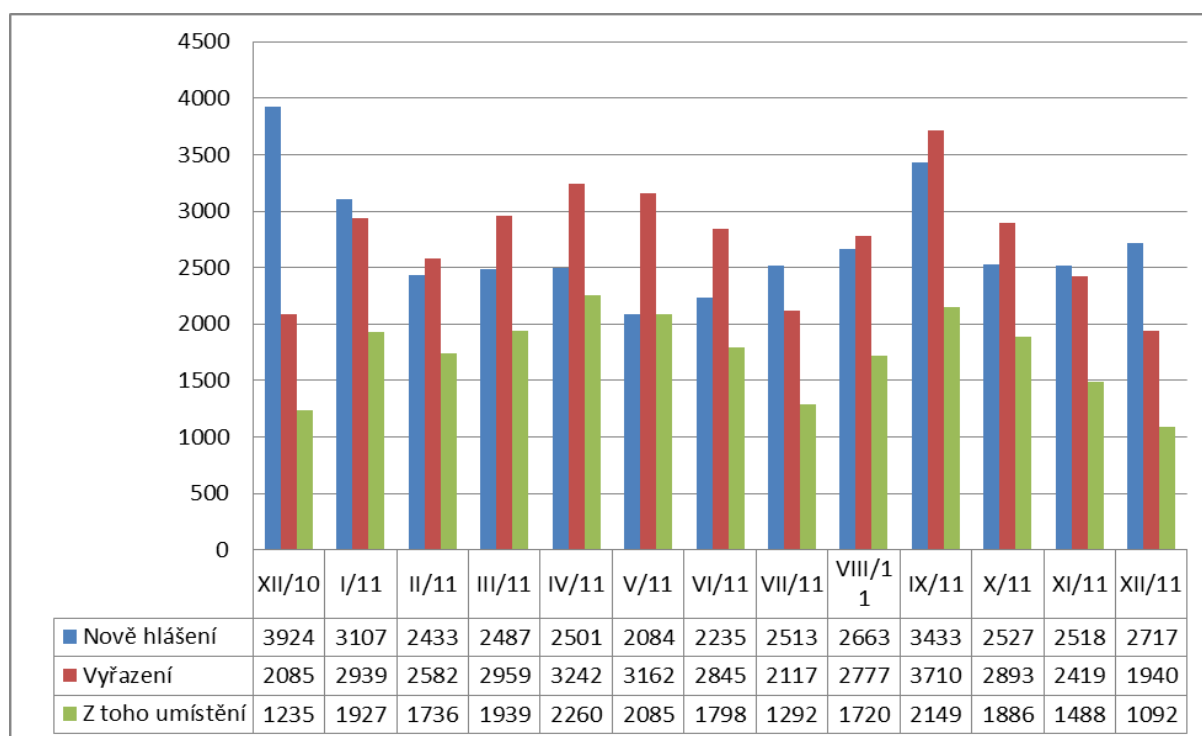
graf 4: Vývoj míry nezaměstnanosti v LK a v ČR

Vývoj MN v Libereckém kraji nebyl všude stejný, přesto došlo ve všech okresech k meziročnímu poklesu. V okrese Česká Lípa klesla míra nezaměstnanosti z 12,4 % na 11,2 %, v okrese Jablonec nad Nisou z 10,0 % na 8,5 %, v okrese Liberec z 10,1 % na 9,0 % a v okrese Semily z 9,6 % na 9,2 %. Vývoj míry nezaměstnanosti v jednotlivých okresech v období 2009-2011 je zachycen v grafu 5.



graf 5: Vývoj míry nezaměstnanosti v jednotlivých okresech LK

Základní údaje o **toku nezaměstnanosti** jsou následující: Nově evidovaných bylo 31 218 uchazečů (34 535 v roce 2010). Vyřazeno jich bylo 33 585 (35 155 v roce 2010), z nich bylo umístěno 21 372, tj. 63,6 % ze všech vyřazených (23 085, tj. 65,7 % v roce 2010). Procento umístěných z vyřazených je mírně nižší než v roce 2010.



graf 6: Počet nově hlášených, vyřazených a umístěných uchazečů

Ve **struktuře uchazečů podle věku** došlo meziročně k rozdílným změnám v jednotlivých skupinách. S výjimkou skupiny uchazečů ve věku 24 a méně let se situace všech ostatních skupin zlepšila. Výrazný pokles zaznamenala skupina uchazečů ve věku 60-64 let, tedy v blízkosti důchodového věku (což může být způsobeno předčasným odchodem do důchodu a změnou výpočtu výše penze při využití předčasného odchodu do důchodu v roce 2012).

Tab. 6: Struktura uchazečů dle věku

Věková struktura	počet k 31. 12. 2010	počet k 31. 12. 2011	meziroční index	rozdíl
do 19 let	1 135	1 214	107,0	79
20-24 let	3 135	3 181	101,5	46
25-29 let	2 739	2 515	91,8	-224
30-34 let	2 995	2 630	87,8	-365
35-39 let	3 214	2 983	92,8	-231
40-44 let	2 616	2 395	91,6	-221
45-49 let	2 677	2 512	93,8	-165
50-54 let	2 953	2 618	88,7	-335
55-59 let	3 445	2 783	80,8	-662
60-64 let	739	442	59,8	-297
65 a více let	5	13	260,0	8
Celkem	25 653	23 286	90,8	-2367

Ve **struktuře podle vzdělání** bylo dosaženo podstatně nižší hodnoty, než činil celkový index, u stupně T (vysokoškolské vzdělání, index 87,3) a stupně H (střední odborné vzdělání - vyučení, index 87,7) a stupně M (ÚSO vzdělání s maturitou, index 88,1). Pokud bychom brali v potaz absolutní změnu namísto relativní, došlo k vysokému úbytku počtu uchazečů ve skupině H (střední odborné vzdělání - vyučení, pokles o 1 339 uchazečů) a skupině M (ÚSO vzdělání s maturitou, pokles o 506 uchazečů).

Tab. 7: Struktura uchazečů dle nejvyššího dosaženého vzdělání

Stupeň vzdělání	počet k 31. 12. 2010	počet k 31. 12. 2011	meziroční index	rozdíl
(A) bez vzdělání	30	24	80,0	-6
(B) neúplné základní vzdělání	91	83	91,2	-8
(C) základní vzdělání + praktická škola	6 838	6 520	95,3	-318
(D) nižší střední vzdělání	8	10	125,0	2
(E) nižší střední odborné vzdělání	710	676	95,2	-34
(H) střední odborné vzdělání (vyučení)	10 880	9 541	87,7	-1 339
(J) stř. nebo stř. odb. vzd.bez mat. a bez vyuč.	251	185	73,7	-66
(K) ÚSV	593	550	92,7	-43
(L) ÚSO vzdělání (vyučení s maturitou)	859	860	100,1	1
(M) ÚSO vzdělání s maturitou (bez vyučení)	4 249	3 743	88,1	-506
(N) vyšší odborné vzdělání	138	162	117,4	24
(R) bakalářské vzdělání	177	204	115,3	27
(T) vysokoškolské vzdělání	811	708	87,3	-103
(V) doktorské vzdělání (vědecká výchova)	18	20	111,1	2
Celkem	25 653	23 286	90,8	-2 367

Ze **struktury podle CZ-ISCO**, která je uvedena v tabulce 8, je patrné, že mezi uchazeči je nejvyšší počet pomocných a nekvalifikovaných pracovníků (6 067 uchazečů, tj. 26 % z celkového počtu) a provozních pracovníků ve službách a obchodě (4 483 uchazečů, tj. 19 % z celkového počtu). Meziroční srovnání není možné provést, neboť v roce 2010 byl používán KZAM.

Tab. 8: Struktura uchazečů dle požadovaného CZ-ISCO

CZ-ISCO	31. 12. 2011	
	celkový počet uchazečů	% z celkového počtu
tř. 1 – Zákonodárci, vedoucí a řídicí pracovníci	253	1,09
tř. 2 – Vědečtí a odborní duševní pracovníci	851	3,65
tř. 3 – Techničtí, zdravotničtí, pedagogičtí pracovníci a pracovníci v příbuzných oborech	1 881	8,08
tř. 4 – Nižší administrativní pracovníci (úředníci)	2 386	10,25
tř. 5 – Provozní pracovníci ve službách a obchodě	4 483	19,25
tř. 6 – Kvalifikovaní dělníci v zemědělství, lesnictví a v příbuzných oborech	261	1,12
tř. 7 – Řemeslníci a kval. výrobci, zpracovatelé, opraváři	3 879	16,66
tř. 8 – Obsluha strojů a zařízení	2 620	11,25
tř. 9 – Pomocní a nekvalifikovaní pracovníci	6 067	26,05
tř. 0 – Příslušníci armády	7	0,03
nezadáno	598	2,57
celkem	23 286	100

Ve **struktuře podle délky nezaměstnanosti** došlo k výrazným změnám zejména u skupiny uchazečů s evidencí delší než dva roky. Počet uchazečů evidovaných déle než 24 měsíců se zvýšil o 1 023. Nejnižší meziroční index byl naopak zaznamenán u skupiny uchazečů, kteří jsou v evidenci od 12 do 24 měsíců (index činil 76,9). Pokud bychom sledovali absolutní čísla, nejvýrazněji klesl počet uchazečů s evidencí do 3 měsíců (o 1 716 uchazečů). Jedinou skupinou, ve které celkový počet uchazečů vzrostl, je skupina uchazečů s evidencí vyšší než 2 roky.

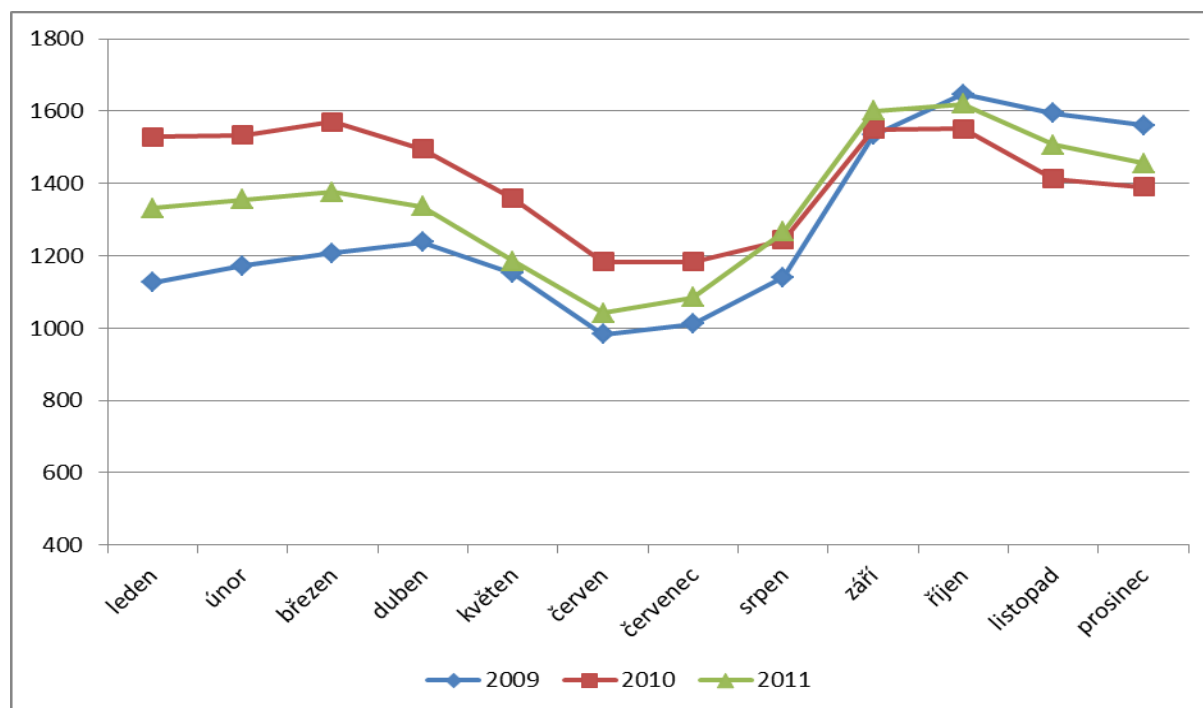
Tab. 9: Struktura uchazečů dle délky evidence

Délka evidence	počet k 31. 12. 2010	počet k 31. 12. 2011	meziroční index	rozdíl
do 3 měsíců	8221	6505	79,1	-1716
3-6 měsíců	4409	4376	99,3	-33
6-9 měsíců	2405	2252	93,6	-153
9-12 měsíců	2027	1670	82,4	-357
12-24 měsíců	4886	3755	76,9	-1131
více než 24 měsíců	3705	4728	127,6	1023
déle než 5 měsíců	14302	13582	95,0	-720
Celkem	25653	23286	90,8	-2367

Průměrná délka evidence uchazečů ve stavu se meziročně zvýšila ze 431 na 485 dní. Tato skutečnost koresponduje s výše uvedenou tabulkou a konstatováním velkého nárůstu uchazečů s evidencí delší než 24 měsíců. **Průměrná délka evidence uchazečů vyřazených** se meziročně zvýšila z 233 na 256 dnů. Ve sledované skupině **evidovaných déle než 5 měsíců** došlo k celkovému poklesu o 720 uchazečů.

II.2 Absolventi škol a mladiství

Počet absolventů se v roce 2011 zvýšil z 1 167 na 1 211. Meziroční index této skupiny činí 103,8 %. Oproti indexu všech uchazečů je meziroční index absolventů vyšší, což svědčí o zhoršující se situaci této skupiny. Zájem o absolventy ze strany zaměstnavatelů se mírně snížil, což způsobilo zvýšení jejich počtu v evidenci. Počet mladistvých se meziročně zvýšil z 223 na 245.

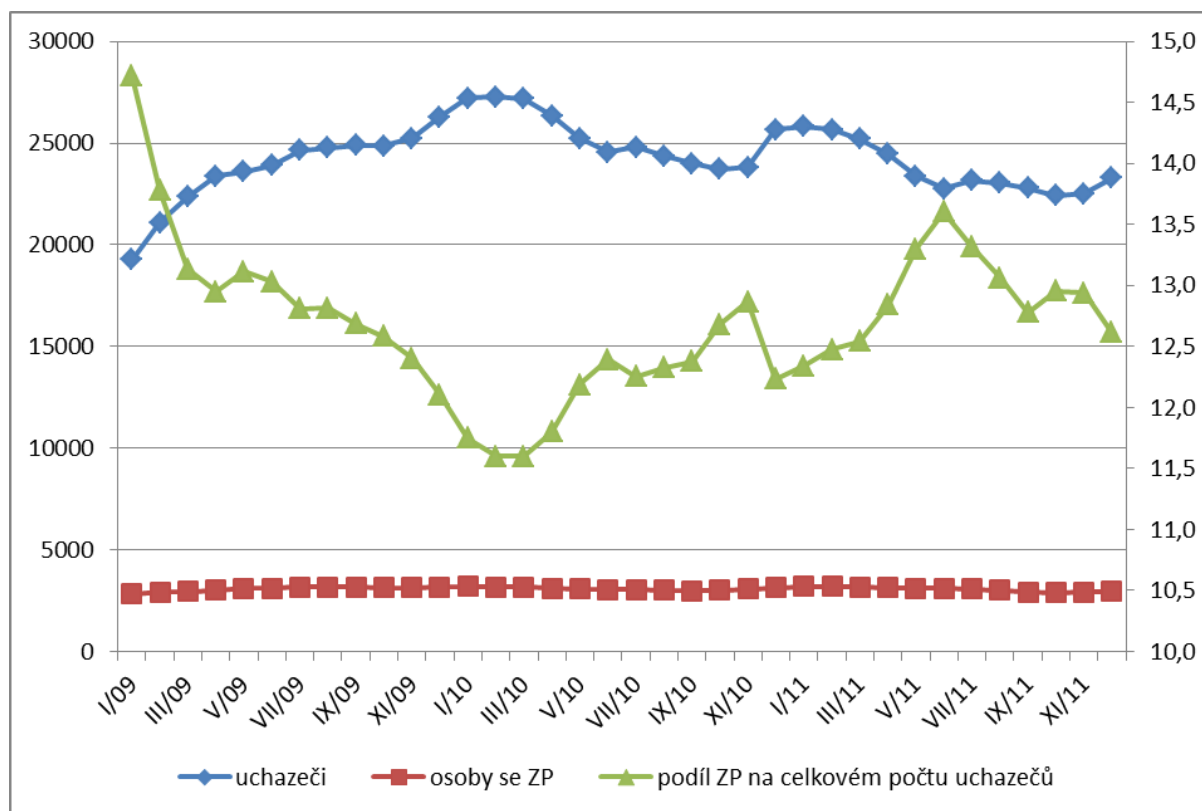


graf 7: Vývoj počtu absolventů a mladistvých v letech 2009-2011 v LK

Vývoj počtu absolventů a mladistvých v letech 2009-2011 je zachycen v grafu 7. Z grafu je patrné, že situace na konci roku 2011 byla horší než na konci roku 2010 a stále se nevyrovnala situaci před hospodářskou krizí. Nezaměstnanost absolventů je často jen krátkodobá a někdy i chtěná. Do evidence ÚP často vstupují absolventi škol, kteří neznají situaci na trhu práce, a většině z nich chvíli trvá, než si najdou nějaké uplatnění (v tomto ohledu jsou patrné rozdíly mezi jednotlivými obory, nejdéle se hledá zaměstnání v oborech s nejvyšší mírou nezaměstnanosti). U středoškoláků, zejména absolventů gymnázií, je nezaměstnanost někdy spojena s tím, že nebyli přijati na vysokou školu a pokoušejí se o přijetí opakovaně. Roli mohou hrát i jiné faktory, například snaha oddálit vstup do pracovního života apod.

II.3 Osoby se ZP

Počet uchazečů se ZP se meziročně snížil z 3 138 na 2 937 (index 93,6). Jejich podíl na celkovém počtu uchazečů meziročně vzrostl z 12,2 % na 12,6 %. U této skupiny uchazečů lze hovořit o určité „netečnosti“ k ekonomické situaci. Jejich počet se v závislosti na ekonomické situaci mění s podstatně menší dynamikou než u uchazečů bez ZP. V době ekonomického oživení se jejich podíl na počtu uchazečů zvyšuje a v době ekonomického útlumu naopak snižuje. Tento jev spočívá v jejich nízké zaměstnatelnosti, kterou nezmění ani značné náklady vynaložené ve prospěch této skupiny.



graf 8: Vývoj počtu uchazečů se ZP v letech 2009-2011 v LK

II.4 Situace dalších problémových skupin na TP

Velmi problémovou skupinou jsou obecně **osoby pečující o děti do 15 let**. Na konci prosince bylo v Libereckém kraji evidováno 3 732 osob pečujících o děti do 15 let, což představuje 16,0 % všech evidovaných.

K 31. 12. 2011 byla míra nezaměstnanosti žen 11,5 %, zatímco mužů 8,0 %. Je známo, že nejvíce nezaměstnané jsou ženy ve věkovém intervalu od 24 do 35 let. Zaměstnavatelé se brání zaměstnávat tyto ženy zejména z obavy, aby jim pracovní výpadky těchto žen nezpůsobovaly potíže v chodu jejich firem. Bojí se zejména výpadků, ke kterým dochází v důsledku ošetřování člena rodiny a v důsledku mateřské či rodičovské dovolené.

Jednou z největších skupin, které se přicházejí na úřad práce evidovat, jsou matky pečující o děti. Tyto ženy nemají většinou jasnou představu o tom, co by chtěly dělat. Přestože před nástupem na RD měly určité pracovní zkušenosti, nějaká povolání, péče o děti jim v tom však může zabránit. Velkým problémem v uplatnění na trhu práce je to, že matky s malými dětmi často vyhledávají úvazky, které jsou kratší než 8 hodin denně, a velmi často mohou pracovat pouze na jednu, a to ranní směnu. Volná místa na zkrácený pracovní úvazek se ale bohužel na úřadech práce téměř nevyskytují a sehnat vhodné zaměstnání s odpovídající pracovní dobou na jednu směnu je velkým problémem.

V evidenci **uchazečů bez kvalifikace** došlo v meziročním srovnání k poklesu jejich počtu. K 31. 12. 2011 bylo evidováno 6 627 uchazečů bez vzdělání a se vzděláním základním, ke stejnému datu loňského roku to bylo 6 959 uchazečů. Na celkovém počtu evidovaných se nekvalifikovaní podíleli 28,5 %, tedy o 1,4 % více než před rokem.

V kategorii **uchazečů nad 50 let** byl zaznamenán poměrně vysoký pokles počtu uchazečů, a to zejména v kategorii žen mezi 55 a 59 lety. Celkový podíl osob nad 50 let v evidenci se za rok 2011 snížil, na konci prosince 2011 činil 25,1 %, na konci roku 2010 to bylo 27,8 %.

Ve skupině **dlouhodobě evidovaných uchazečů** došlo k nepříznivému růstu počtu uchazečů i podílu na celkovém počtu uchazečů. Na konci roku 2011 evidoval úřad práce celkem 12 405 dlouhodobě evidovaných uchazečů (nad 6 měsíců evidence) představujících 53,3 % celkového počtu a 8 483 uchazečů s evidencí delší než 12 měsíců (36,4 % celkového počtu uchazečů). V evidenci bylo zároveň 13 582 uchazečů s **evidencí delší než 5 měsíců**, což představuje 58,3 % všech uchazečů.

II.5 Charakteristika okresů a mikroregionů v kraji

Tab. 10: Charakteristika okresů v Libereckém kraji k 31. 12. 2011

Název okresu	počet obyvatel (k 31. 12. 2010)	EAO (z roku 2001)	počet uchazečů		MN v %	
			celkem	dosažitelní	z celk. počtu uch.	z dosaž. uchazečů
Česká Lípa	104 278	55 494	6 519	6 225	11,7	11,2
Jablonec nad Nisou	90 569	48 192	4 381	4 082	9,1	8,5
Liberec	170 410	93 214	8 727	8 431	9,4	9,0
Semily	74 685	39 027	3 659	3 585	9,4	9,2

Charakteristika okresu Česká Lípa

Okres Česká Lípa je jedním ze čtyř okresů Libereckého kraje a rozkládá se v jeho západní části. Je okresem pohraničním, na severu je ohraničen státní hranicí se Spolkovou republikou Německo. Na severovýchodě sousedí s okresem Liberec, na jihovýchodě s mladoboleslavským a na jihu s mělnickým okresem. Západní část okresu sousedí s okresem Litoměřice a severozápadní část s okresem Děčín. Reformou státní správy k 1. 1. 2000 byla Česká republika nově rozdělena na

14 krajů (NUTS3). Okres Česká Lípa se tak spolu s okresy Jablonec nad Nisou, Liberec a Semily stal součástí Libereckého kraje.

K 1. 1. 2003 nabyla platnosti reforma státní správy, při které byly zrušeny okresní úřady a současně byly ustaveny územní obvody pověřených obcí II. stupně a správní obvody obcí s rozšířenou působností III. stupně. Touto reformou nebyly zrušeny okresy jako územní jednotky. Správní obvody obcí s rozšířenou působností územně neodpovídají hranicím okresů. Na území okresu Česká Lípa byl vytvořen správní obvod obce s rozšířenou působností Česká Lípa, na jehož území leží územní obvody pověřených obcí Česká Lípa, Doksy, Mimoň a správní obvod Nový Bor s územními obvody pověřených obcí Cvikov a Nový Bor. Poslední územní změnou s účinností od 1. 1. 2007 bylo přeřazení obcí Jablonné v Podještědí a Janovice v Podještědí do okresu Liberec. Tímto byly sladěny hranice okresu Česká Lípa s hranicemi správních obvodů obcí s rozšířenou působností.

K 31. 12. 2010 se v okrese Česká Lípa nacházelo 57 obcí (z toho 11 měst) a k uvedenému datu žilo na území okresu 104 278 obyvatel. Středisky osídlení jsou především město Česká Lípa (37 878 obyvatel), dále Nový Bor (12 259 obyvatel), Mimoň (6 774 obyvatel), Doksy (5 135 obyvatel). Ve městech žilo 80,2 % obyvatel okresu.

Rozloha okresu Česká Lípa k 31. 12. 2010 činila 1 073 km² a je tak největším z okresů Libereckého kraje. Zaujímá více než jednu třetinu jeho výměry. Hustota osídlení je však ze všech okresů Libereckého kraje nejnižší a odpovídá hodnotě 97,2 obyvatel na km². Podíl zemědělské půdy na celkové rozloze okresu se pohybuje kolem 40 %, podíl lesní půdy se blíží 47 %. Lesní porosty jsou na jihu převážně borové, na severu převládají lesy smrkové. Ráz krajiny spoluvytváří i více než 2 500 ha vodních ploch. Největší Máchovo jezero je nejen známou rekreační oblastí, ale slouží také chovu ryb. Hlavním vodním tokem je řeka Ploučnice protékající okresem od východu k západu. Na území okresu Česká Lípa zasahují tři geografická pásma. Nížinné pásmo do 300 m n. m. se rozkládá na jihu okresu (Doksko, Dubsko), podhorské pásmo 300 – 500 m n. m. zaujímá střední část okresu a horské pásmo nad 500 m n. m. zabírá severní část okresu v okolí Kamenického Šenova – Práchně a Krompachu. Nejnižší položené místo v okrese má nadmořskou výšku 233 m a naopak nejvyšším bodem je vrch Luž se 793 m n. m.

Okres Česká Lípa patří mezi okresy s tradičně rozšířeným průmyslem, přičemž dnes je nejvýznamnější výroba zaměřené na automobilové díly a doplňky. Firmy zaměřené na výrobu automobilových dílů a doplňků našly své sídlo především v České Lípě.

K 31. 12. 2011 bylo v okrese Česká Lípa registrováno 6 519 uchazečů o zaměstnání, z toho 6 225 dosažitelných. Míra registrované nezaměstnanosti činila ke konci roku 11,2 % – mezi okresy Libereckého kraje byla nejvyšší a mezi 77 okresy celé České republiky 60. nejnižší. K uvedenému datu na 1 volné pracovní místo připadlo 16,3 uchazečů.

Okres Česká Lípa je důležitým dopravním uzlem regionu. V jižním směru spojuje region s Prahou a ve směru severním s hraničními přechody do Spolkové republiky Německo. Ve směru východ – západ protíná území okresu komunikace spojující průmyslovou oblast severozápadních Čech s liberecko – jabloneckou aglomerací.

Relativně dobré životní prostředí, vhodné přírodní podmínky a řada kulturně historických památek jsou hlavními důvody, proč Českolipsko patří k vyhledávaným oblastem našich i zahraničních turistů. Na více než třetině území okresu se rozprostírají tři chráněné krajinné oblasti (České středohoří, Kokořínsko, Lužické hory) a několik národních přírodních rezervací (Jezevčí vrch, Novozámecký rybník, Břehyně – Pecopala). Za zmínku stojí i národní přírodní památky jako Peklo, Swamp a Panská skála. K nejnavštěvovanějším historickým památkám patří dominanta regionu hrad Bezděz, dále se na území okresu Česká Lípa nacházejí zámky Lemberk, Zákupy, Houska. V pískovcovém masivu stolové hory vznikl i největší skalní hrad v Čechách – Sloup. Historii sklářské výroby zachycují sklářská muzea v Novém Boru a Kamenickém Šenově, stovky unikátních exponátů nabízí hasičské muzeum v Novém Oldřichově. Osobě K. H. Máchy je věnován literární památník v Doksech. Bohatství lidové kultury představuje muzeum lidového bydlení v Kravařích. Vedle letní rekreace spojené s vodními aktivitami kolem Máchova jezera se rozvíjí cykloturistika i např. hypoturistika. Domácímu i zahraničnímu cestovnímu ruchu slouží četné hotely, soukromé penziony a další ubytovací zařízení.

Charakteristika okresu Jablonec nad Nisou

Okres Jablonec nad Nisou je okresem příhraničním. Na severu hraničí s Polskou republikou, a to v délce 18,1 km, na západě s okresem Liberec a na jihu a východě sousedí s okresem Semily. Svou rozlohou 402 km² patří mezi nejmenší okresy v republice, hustotou 225,1 obyvatel na km² se však řadí mezi prvních deset v republice.

Reformou státní správy byla k 1. 1. 2000 Česká republika nově rozdělena na 14 krajů (NUTS3). Okres Jablonec nad Nisou se tak spolu s okresy Liberec, Česká Lípa a Semily stal součástí Libereckého kraje. K 1. 1. 2003 nabyla platnosti reforma státní správy, při které byly zrušeny okresní úřady a současně byly stanoveny územní obvody pověřených obcí II. stupně a správní obvody obcí s rozšířenou působností III. stupně. Touto reformou však nebyly zrušeny okresy jako územní jednotky. Správní obvody obcí s rozšířenou působností územně neodpovídají hranicím okresu. Na území okresu Jablonec nad Nisou leží správní obvod obce s rozšířenou působností Jablonec nad Nisou, správní obvod Tanvald (částečně zasahuje do okresu Semily) a správní obvod Železný Brod, které jsou zároveň územními obvody pověřených obecních úřadů. Obce Frýdštejn a Malá Skála spadají do správního obvodu Turnov.

V okrese se nachází 34 obcí, z toho 8 měst. K 31. 12. 2010 žilo ve všech obcích okresu celkem 90 569 obyvatel. Středisky osídlení jsou především město Jablonec nad Nisou (45 356 obyvatel), dále Tanvald (6 950 obyvatel) a Železný Brod (6 496 obyvatel). Ve městech k uvedenému datu žilo 80,8 % obyvatel okresu.

Území okresu Jablonec nad Nisou se vyznačuje velkou členitostí terénu. Nejnižší nadmořská výška dosahuje 254 m n. m., nejvyšší 1 084 m n. m (Černá hora). Z celkové plochy okresu připadá 55,5 % na lesní půdu, 32,1 % zaujímá zemědělská půda.

Celkem je v okrese Jablonec nad Nisou v Registru ekonomických subjektů zapsáno téměř 24 tisíc subjektů, z toho více než 24 % z nich spadá do oblasti velkoobchodu, maloobchodu; oprav a údržby motorových vozidel. Významným odvětvím v okrese je také zpracovatelský průmysl, především průmysl skla, keramiky, porcelánu a stavebních hmot.

K 31. 12. 2011 dosáhla úroveň míry registrované nezaměstnanosti v okrese Jablonec nad Nisou 8,5 % a jednalo se tak o nejnižší míru v rámci okresů Libereckého kraje. Ve srovnání 77 okresů celé České republiky se pak tento okres zařadil na 31. pozici (dle výše míry nezaměstnanosti – řazeno vzestupně). Ke konci roku 2011 bylo v evidencích úřadů práce jabloneckého okresu celkem 4 381 uchazečů o zaměstnání, z toho 4 085 uchazečů splnilo podmínku dosažitelnosti. K 31. 12. 2011 na 1 volné pracovní místo v okrese připadlo 13,1 uchazečů.

Jablonecký okres je mimořádně přitažlivým nejen pro domácí, ale i zahraniční návštěvníky svým bohatstvím přírodních krás, silnou kulturní tradicí a množstvím stavebních a uměleckých památek. Na území se rozprostírají Jizerské hory, nabízející v zimním období vhodné terény pro klasické i sjezdové lyžování. V letním období jsou vyhledávaným místem pro horskou cykloturistiku. V Jizerských horách leží významné přírodní lokality, mezi které patří především rašeliniště, místa se zajímavou flórou a potoky s četnými menšími vodopády. Ke koloritu Jablonecka patří rozhledny. Nejznámější jsou Černá Studnice, Bramberk, Královka, Štěpánka a tanvaldský Špičák. Oblastí velkého turistického zájmu se stalo údolí Jizery. Řeka protéká divokými soutěskami a v letní sezóně je tak často využívána k vodní turistice.

Charakteristika okresu Liberec

Okres Liberec je jedním z nejseverněji položených okresů v České republice. Na severu hraničí se Spolkovou republikou Německo a v délce 101,5 km také s Polskem. Západní hranici tvoří okres Česká Lípa, jižní okres Mladá Boleslav a Semily a východní okres Jablonec nad Nisou. Reformou státní správy byla k 1. 1. 2000 Česká republika nově rozdělena na 14 krajů (NUTS3). Okres Liberec se tak spolu s okresy Liberec, Česká Lípa a Semily stal součástí Libereckého kraje. K 1. 1. 2003 nabyla platnosti reforma státní správy, při které byly zrušeny okresní úřady a současně byly ustaveny územní obvody pověřených obcí II. stupně a správní obvody obcí s rozšířenou působností III. stupně. Touto reformou nebyly zrušeny okresy jako územní jednotky. Na území okresu Liberec byl vytvořen správní obvod obce s rozšířenou působností Frýdlant, na jehož území leží územní obvody pověřených obcí Frýdlant a Nové Město pod Smrkem, správní obvod Liberec (pověřené úřady Liberec, Český Dub, Hodkovice nad Mohelkou, Hrádek nad Nisou, Chrastava a Jablonné v Podještědí). Na území okresu Liberec částečně zasahuje i správní obvod Turnov, nacházející se v okrese Semily. Správní obvody obcí s rozšířenou působností tedy územně neodpovídají hranicím okresů. Poslední územní změnou s účinností od 1. 1. 2007 bylo přearování obcí Jablonné v Podještědí a Janovice v Podještědí z okresu Česká Lípa do libereckého okresu.

K 31. 12. 2010 se v okrese Liberec nacházelo 59 obcí, z toho 11 měst. K uvedenému datu žilo na území okresu 170 410 obyvatel, přičemž středisky osídlení jsou především město Liberec (101 865 obyvatel), dále Frýdlant (7 590 obyvatel), Hrádek nad Nisou (7 649 obyvatel), Chrastava (6 130 obyvatel), Nové Město pod Smrkem (3 884 obyvatel) a Jablonné v Podještědí (3 819 obyvatel). Rozmístění obyvatel na území okresu je velmi nerovnoměrné a koncentruje se do městských sídel. Ve městech okresu žije 84,1 % obyvatel okresu. Rozloha okresu Liberec k 31. 12. 2010 činila 989 km² a je tak druhým největším okresem Libereckého kraje. Hustota osídlení odpovídá hodnotě 172,3 obyvatel na km².

Liberecký okres je charakteristický značnou členitostí terénu. Nadmořská výška se na území okresu pohybuje od 210 m n. m. na jihu okresu po 1 124 m n. m., kterou dosahuje nejvyšší hora Jizerských hor – Smrk, nacházející se na státní hranici s Polskem. V severní části okresu se rozprostírají Jizerské a Lužické hory. Ve střední části okresu se nachází liberecká kotlina, která je od jihu oddělena Ještědským pohořím. Z celkové plochy okresu připadá téměř 48 % na zemědělskou půdu a nepatrně přes 42 % na lesní půdu. Okres Liberec je zajímavý svoji geologickou stavbou. Jizerské hory jsou tvořeny žulou, přesto v severní části hor se nachází rozsáhlá čedičová oblast v okolí hory Bukovec. Vody z území okresu odtékají z části do Severního moře (Ploučnice, Jizera) a z části do moře Baltského (Smědá, Nisa). Okres Liberec patří mezi okresy s tradičně rozšířenou průmyslovou výrobou. Mezi nejvýznamnější odvětví okresu patří výroba kovodělných výrobků, strojů a zařízení, výrobků pro automobilový průmysl, textilní a plastikářský průmysl. Textilní průmysl, se kterým je okres Liberec již tradičně spojován, se dostal po roce 1990 do hluboké deprese a jeho podíl na celkové výrobě, exportu i zaměstnanosti se v rámci okresu snížil. Významné postavení v okrese Liberec mají i jiná než průmyslová odvětví, např.: stavebnictví, doprava a spoje a přirozeně terciální sféra. Většina velkých firem se usídlila ve městě Liberci.

Ke konci roku 2011 dosáhla úroveň míry registrované nezaměstnanosti v okrese 9,0 %. Nezaměstnanost v okrese Liberec tak byla druhá nejnižší ze všech okresů Libereckého kraje, mezi 77 okresy České republiky okres Liberec s uvedenou mírou registrované nezaměstnanosti obsadil 38. místo (řazeno vzestupně). K 31. 12. 2011 bylo v okrese Liberec evidováno 8 727 uchazečů o zaměstnání, z nichž 8 431 splnilo podmínku dosažitelnosti. Na 1 volné pracovní místo připadalo 10,5 uchazečů.

Okres Liberec má díky geografické poloze dobré předpoklady pro celoroční rekreaci. Město Liberec svým положением mezi Jizerskými horami a Ještědským hřebenem nabízí širokou škálu turistických aktivit. Na svazích obou horských celků se nachází množství lyžařských vleků a běžeckých tratí, jsou tu vhodné podmínky pro pěší a cykloturistiku. Liberecký okres je přitažlivý pro návštěvníky nejen bohatstvím přírodních krás, ale i silnou kulturní tradicí a množstvím stavebních a uměleckých památek. Na území Jizerských hor se nalézá nejvíce údolních přehrad, nejvíce rozhleden a nejrozsáhlejší plochy rašelinišť. Oblastí velkého turistického zájmu je i oblast Českodubská se zachovalou lidovou architekturou a zámek Sychrov, na severní straně okresu oblast Frýdlantska s hradem a zámek nebo hrádecká oblast s rekreačním střediskem Kristýna.

Charakteristika okresu Semily

Okres Semily se rozkládá v jihovýchodní části Libereckého kraje. Na severu je v délce 13,4 km ohraničen státní hranicí s Polskem, na východě okresem Trutnov, na jihu okresy Jičín a Mladá Boleslav. Na severozápadě sousedí s okresy Jablonec nad Nisou a Liberec.

Reformou státní správy byla k 1. 1. 2000 Česká republika nově rozdělena na 14 krajů (NUTS3). Okres Semily se tak spolu s okresy Liberec, Česká Lípa a Jablonec nad Nisou stal součástí Libereckého kraje. K 1. 1. 2003 nabyla platnosti reforma státní správy, při které byly zrušeny okresní úřady a současně byly stanoveny územní obvody pověřených obcí II. stupně a správní obvody obcí s rozšířenou působností III. stupně. Touto reformou však nebyly zrušeny okresy jako územní jednotky. Na území okresu Semily leží správní obvod obce s rozšířenou působností Semily, správní obvod Jilemnice a správní obvod Turnov, který je tvořen obcemi z okresů Semily, Jablonec nad Nisou a Liberec. Správní obvody obcí s rozšířenou působností tedy ne v každém případě odpovídají územně hranicím okresů.

Rozlohou 699 km² zaujímá okres Semily 22,1 % území Libereckého kraje. Na 1 km² v roce 2010 připadalo 106,9 obyvatel a okres se tak se svou hustotou zalidnění řadí na třetí místo v kraji. V okrese Semily se nachází 65 obcí, z toho 9 měst. K 31. 12. 2010 žilo ve všech obcích okresu celkem 74 685 obyvatel. Středisky osídlení jsou především města Turnov (14 387 obyvatel), Semily (8 736 obyvatel), Lomnice nad Popelkou (5 800 obyvatel) a Jilemnice (5 685 obyvatel), ve všech městech žilo dohromady 58,2 % obyvatel okresu.

Semilský okres se vyznačuje různorodostí svých přírodních podmínek, jakou mnoho území naší republiky nemá. Okres Semily tvoří tři základní pásma. Pásmo čistě horské představuje západní část Krkonoš, pásmo podhorské zaujímá území Semilská a Jilemnicka (Podkrkonoší) a pásmo mírně zvlněné až nížinaté v okolí Turnova (Český ráj). Důkazem pestrosti přírodních podmínek jsou nadmořské výšky od 236 m n. m. do 1 435 m n. m, kterou dosahuje nejvyšší vrchol krkonošského masívu na území okresu (Kotel). Dalšími vrcholy jsou Lysá Hora (1 343 m) a Žalý (1 030 m). Z celkové plochy okresu připadá 53,4 % na zemědělskou půdu a 37,3 % zaujímá lesní půda. Z přírodních zdrojů jsou známy zásoby kvalitního čediče v oblasti Semilská.

Od severu k jihu protéká územím okresu řeka Jizera, která se svými přítoky Mumlavou, Jizerkou, Oleškou a Kamenicí vytváří hluboká romantická údolí s řadou turistických stezek. V jižní části Českého ráje je řada rybníků.

Ke konci roku 2010 bylo v okrese zaregistrováno více než 19,0 tisíc ekonomických subjektů, mezi nimiž zaujímají důležité postavení firmy zaměřené na velkoobchod, maloobchod; opravy a údržbu motorových vozidel, zpracovatelský průmysl, stavebnictví, ubytování a stravování, ale i zemědělství. Většina největších firem se usídlila ve městě Turnově.

K 31. 12. 2011 bylo v okrese Semily registrováno 3 659 neumístěných uchazečů o zaměstnání. Z tohoto počtu bylo 3 585 dosažitelných. Míra registrované nezaměstnanosti byla v semilském okrese ve srovnání s ostatními okresy Libereckého kraje třetí nejnižší a ke konci roku 2011 dosáhla 9,2 %. Dosažená úroveň byla současně 39. mezi 77 okresy České republiky. K uvedenému datu na 1 volné pracovní místo připadlo 17,3 uchazečů.

Přírodní podmínky okresu nabízejí celoroční rekreační vyžití řadě tuzemských i zahraničních návštěvníků. Horská oblast Krkonoš je známa svými středisky Harrachov, Benecko, Rokytnice nad Jizerou, Vysoké nad Jizerou, Vítkovice. Lyžařské terény a sportovní zařízení těchto středisek jsou využívány nejen k rekreačnímu sportování, ale také k vrcholovému sportu i k pořádání mezinárodních závodů. V letním období jsou přírodní terény vhodné a využívány pro pěší turistiku i pro cykloturistiku. Český ráj byl již v roce 1955 vyhlášen první chráněnou krajinnou oblastí naší republiky, od roku 2005 se stal součástí evropské sítě geoparků a zároveň geoparkem UNESCO. Jeho dominantou je středověký hrad Trosky a legendárním vrcholem je Kozákov s nalezištěm drahých kamenů. Typické pro Český ráj jsou také pískovcové skály hojně navštěvované milovníky horolezectví. Unikátem světové úrovně jsou Bozkovské jeskyně. O širokém rekreačním využití okresu Semily svědčí vysoký počet rekreačních zařízení hromadného i individuálního charakteru.¹

¹ Charakteristika okresů převzata z www.czso.cz

V níže uvedené tabulce jsou uvedeny nejvíce ohrožené mikroregiony v Libereckém kraji.

Tab. 11: Ohrožené mikroregiony v Libereckém kraji

Název mikroregionu	počet obyvatel (k 31. 12. 2010)	EAO (z roku 2001)	počet uchazečů		MN v %	
			celkem	dosažitelní	z celk. počtu uch.	z dosaž. uchazečů
Novoměstsko	5 017	2 565	427	418	16,7	16,3
Frýdlantsko	19 949	10 044	1 488	1 427	14,8	14,2
Doksko	8 872	4 436	640	618	14,4	13,9
Cvikovsko	6 248	3 023	444	418	14,7	13,8
Novoborsko	20 409	10 856	1 344	1 282	12,4	11,8
Tanvaldsko	21 905	10 301	1 252	1 188	12,2	11,5

Novoměstsko

Vyplňuje spolu s Frýdlantskem výběžek, který je z hlediska nezaměstnanosti nejproblematictější územím okresu Liberec již od počátku devadesátých let. Za celých zhruba dvacet let se nepodařilo zacelit velké úbytky pracovních míst, které zde po roce 1989 způsobil útlum textilního průmyslu a zemědělství. Oblast trpí „geografickou izolací“ (ze tří stran Polsko, propojení mezinárodních ekonomických aktivit prakticky žádné, ze čtvrté strany hřeben Jizerských hor). Dopravní obslužnost je nedostatečná. Oblast leží mimo hlavní dopravní tahy. Vzdělanostní úroveň obyvatelstva je o poznání nižší než ve zbyvajících částech okresu. K 31. 12. 2011 evidoval úřad práce celkem 427 uchazečů a míra nezaměstnanosti byla 16,3%. Oproti minulému roku zde došlo k poklesu o 30 uchazečů a míra nezaměstnanosti klesla o 0,8 procentního bodu.

Jediným velkým zaměstnavatelem v regionu je německá firma CiS SYSTEMS s.r.o. v Novém Městě pod Smrkem (montáž mechanických součástí, kabelových svazků), kde bylo zaměstnáno 434 osob. Lázně Libverda zaměstnává 92 osob. Poslední větší zaměstnavatel STV GROUP a.s. (výzkum, výroba, zneškodňování, zpracování, nákup a prodej střeliva) má 61 zaměstnanců.

Frýdlantsko

Spolu s Novoměstskem leží ve Frýdlantském výběžku, kde je míra nezaměstnanosti téměř dvojnásobná oproti zbylé části libereckého okresu. Je zde nedostatek větších zaměstnavatelů, některé liberecké firmy zajišťují svoz pracovníků z oblasti do svých závodů v Liberci. V srpnu 2010 byla tato oblast citelně postižena ničivými povodněmi, které měly velmi negativní dopad na nezaměstnanost v tomto regionu. K 31. 12. 2011 evidoval úřad práce celkem 1 488 uchazečů a míra nezaměstnanosti činila 14,2 %. Oproti minulému roku zde došlo k poklesu o 222 uchazečů a míra nezaměstnanosti klesla o 2,4 %.

Největším zaměstnavatelem byl KNORR-BREMSE Systémy pro užitková vozidla, ČR s.r.o., německá firma se sídlem v Hejnicích s celkovým počtem 309 zaměstnanců. Na začátku roku 2010 byla výroba přesunuta do nového závodu v průmyslové zóně Sever v Liberci. Další firmou je TRW Automotive Czech, s.r.o. (dříve Lucas Varsity s.r.o.) s kapitálem z USA, (automobilové bezpečnostní systémy), která zaměstnává 299 osob. DAMINO CZ s.r.o. ve Frýdlantu (výroba stolního a ložního prádla) byla nucena po povodních svou výrobu výrazně omezit. V průběhu roku 2011 firma opět přibírala nové zaměstnance a ke konci roku zde bylo zaměstnáno 151 osob. Je to z toho důvodu, že firma částečně opravila zničené stroje, nové nakupuje a svou výrobu plánuje znovu obnovit v plném rozsahu. Firma Malex s.r.o. s 55 zaměstnanci vyrábí plážové koše (navýšila stav o 4 zaměstnance oproti předchozímu roku).

Doksko

Oblast okresu Česká Lípa s převážnou orientací na turistický ruch a nepříliš početným zastoupením průmyslových podniků. Dopravní obslužnost není zcela uspokojivá, zejména obyvatelé z malých obcí v oblasti Kokořínska mají problémy s dojížděním za prací do větších měst. V oblasti Dubska neexistuje železnice a veřejnou dopravu zajišťují pouze autobusy. Z hlediska zaměstnanosti je tato oblast výrazně ovlivněna sezónností pracovních míst v oblasti cestovního ruchu.

Míra nezaměstnanosti v mikroregionu Doksko byla v lednu 2011 ve srovnání s ostatními mikroregiony nejvyšší. Ovšem celkový vývoj míry nezaměstnanosti byl z převážné části sledovaného období klesající. V meziročním srovnání došlo k mírnému snížení míry nezaměstnanosti. K 31. 12. 2010 činila míra nezaměstnanosti 15,7%, k 31. 12. 2011 byla míra nezaměstnanosti 13,9%.

Mezi nejvýznamnější zaměstnavatele tohoto mikroregionu patří firma FOL-Obal, s.r.o. (výroba plastových desek, fólií apod.) a firma INGSTAV Doksy s.r.o. (výstavba bytových a nebytových prostor).

Cvikovsko

Cvikovsko je severní částí okresu s horským pásmem. V minulosti se jednalo převážně o zemědělský kraj. Dopravní obslužnost v mikroregionu je problematická především u malých obcí. Železniční doprava je pouze ve Svoru, ostatní doprava je zajišťována autobusy a spojení s většími městy okresu není vždy zcela vyhovující.

Na Cvikovsku v porovnání s ostatními mikroregiony dosahovala míra nezaměstnanosti vysokých hodnot. Tento trend se objevil již v roce 2009 a i nadále přetrvával. Nejvyšší míra nezaměstnanosti byla zaznamenána v únoru (14,7%). Od druhého čtvrtletí roku 2011 se mikroregion Cvikovsko potýkal s 3. nejvyšší mírou nezaměstnanosti v Libereckém kraji. K 31. 12. 2011 činila míra nezaměstnanosti tohoto mikroregionu 13,8 %.

Mezi nejvýznamnější zaměstnavatele mikroregionu patří firmy MORTON TRADE, a.s. (výroba polygrafických strojů a zařízení), firma INTEDOOR, spol. s r.o. (výroba koupelnového nábytku) a firma AJETO spol. s r.o. Czech Glass Craft.

Novoborsko

Novoborsko je především průmyslový region s převažujícím tradičním sklářským průmyslem. V průběhu privatizace zde vzniklo velké množství menších soukromých firem, které jsou zaměřeny převážně na sklářskou výrobu. Vyrábí se především užitkové a dekorativní sklo, lustry a sklo technické. Přestože v roce 2009 došlo ve sklářském průmyslu k útlumu hromadné produkce, malým firmám se podařilo s většími, či menšími problémy výrobu alespoň částečně udržet. V závěru roku 2009 došlo ke koupi bývalého nejvýznamnějšího zaměstnavatele Novoborska, zkrachovalé sklárny CRYSTALEX a. s. V roce 2010 docházelo k postupné obnově produkce skla, která ovšem nespojila počet zaměstnanců v obdobném rozsahu, jako bývalý závod. Majetkové spory firmy Eggermann s.r.o. Nový Bor neměly na chod sklárny žádný dopad. Firma si udržela produkci skla se specifickou technikou zdobení a zaměstnávala desítky zaměstnanců.

V regionu Novoborska dosahovala míra nezaměstnanosti v průměru 11,9%, což je o 1,7% méně než za stejné období roku 2010. Nejvyšší míra nezaměstnanosti byla v březnu (13,0%), naopak nejnižší byla v červnu, v říjnu a listopadu (11,3%). V meziročním srovnání míra nezaměstnanosti zaznamenala pokles. K 31. 12. 2010 byla míra nezaměstnanosti 12,7% a k 31. 12. 2011 činila míra nezaměstnanosti 11,8%. Z převážné části roku 2011 míra nezaměstnanosti klesala, kromě února, března, července a prosince, kdy byl zaznamenán nárůst. Horský charakter oblasti dokresluje klimatické podmínky. Průměrné roční teploty zde kolísají od 7 do 5°C, vysoký je i roční průměr srážek dosahující hodnot 800 – 1 000 mm. Značnou část území pokrývají lesy. Vegetace území je různorodá, vyskytují se druhy nížinné i horské. Pro své terény je tento region vyhledáván pro letní i zimní rekreaci. Dopravní podmínky pro návštěvníky, ale nejen pro ně, jsou na dobré úrovni.

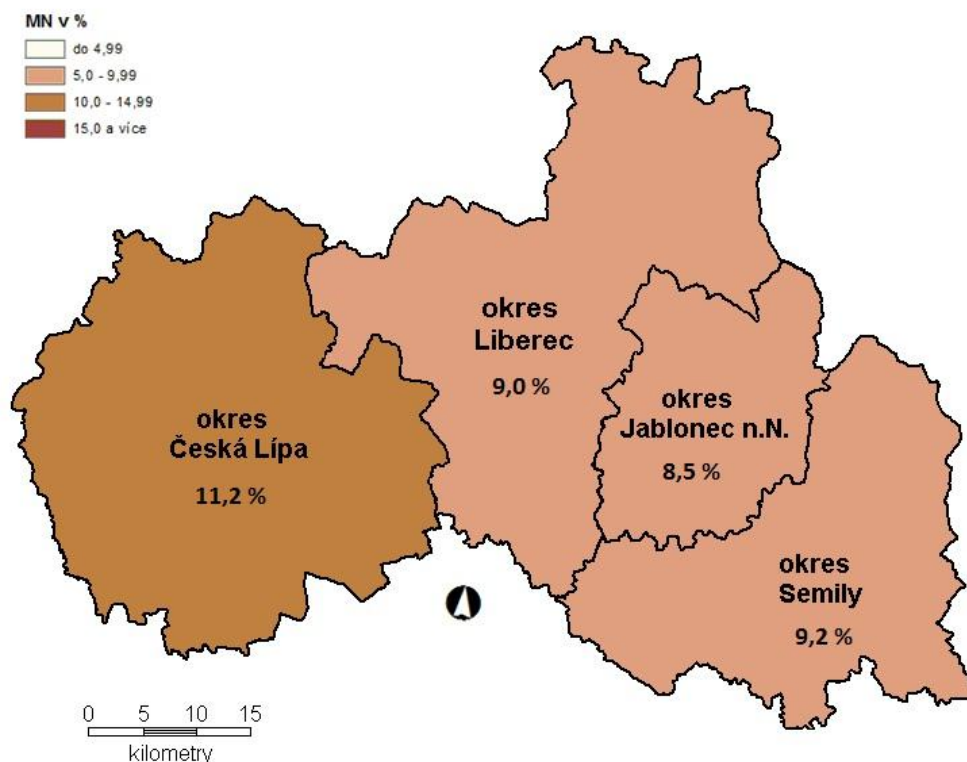
Mezi nejvýznamnější zaměstnavatele mikroregionu patří firmy EGERMANN, s.r.o. (výroba ručně zdobené skla), firma SCA Packaging Česká republika, s.r.o. (spotřební obaly, prodejní displeje, ochranné obaly, průmyslové obaly a obaly pro vysoké zátěže), firma Crystalex CZ, s.r.o. (výroba specifického křišťálového skla) a firma AKTIVIT, spol. s r.o. (strojírenská výroba produktů zejména pro automobilový průmysl).

Tanvaldsko

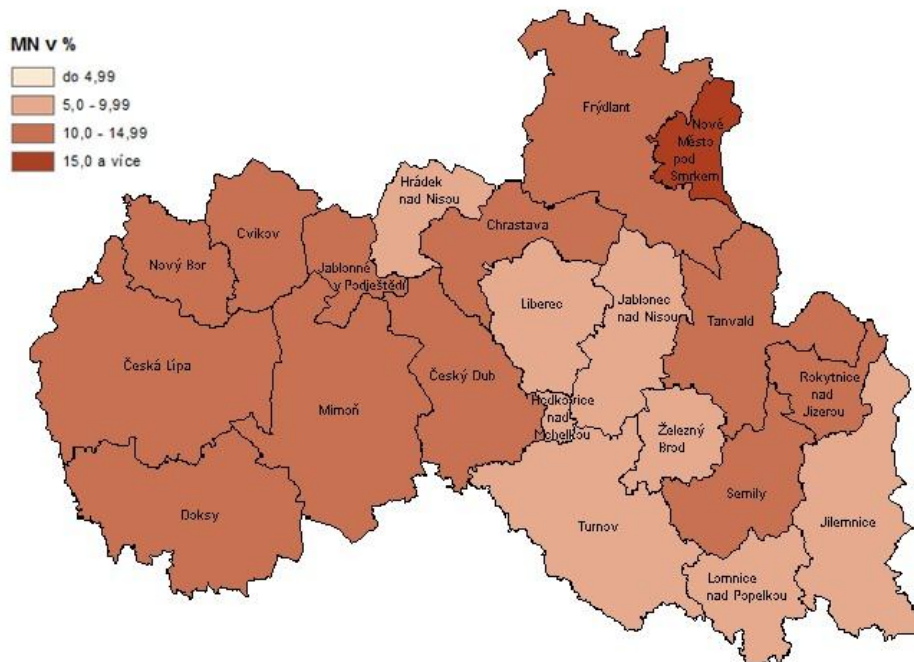
Mikroregion Tanvaldsko zaměřený především na zpracovatelský průmysl kovodělný, sklářský a textilní představuje v rámci okresu dlouhodobě oblast s nejvyšší nezaměstnaností. K tomuto stavu přispívají zejména omezená nabídka pracovních příležitostí, nepříznivá skladba obyvatelstva s větším podílem sociálně slabších vrstev společnosti a osob s nižším stupněm vzdělání, špatná dopravní obslužnost některých horských částí obcí a další faktory. Ke konci roku 2011 byli v působnosti kontaktního pracoviště Tanvald evidováni 1252 uchazeči, v meziročním srovnání tak došlo k poklesu o 82 uchazeče. Ve sledovaném roce pokračoval nejprve pokles míry nezaměstnanosti až na červnových 11,2%, k 31. 12. 2011 činila míra nezaměstnanosti 11,5%. Meziroční pokles počtu evidovaných uchazečů činil 93,9%, tento vývoj byl ve srovnání s ostatními mikroregiony okresu nejméně příznivý.

V roce 2011 byla zaznamenána trvalý rostoucí poptávka po nových pracovnících a to prakticky ve všech hlavních odvětvích. Ke konci roku 2011 tak nabízeli zaměstnavatelé 34 volných pracovních míst, na konci roku 2010 to bylo 18 míst. Mezi nejpočetnější patřily dlouhodobě místa ve zdravotnictví pro střední zdravotnický personál v Nemocnici Tanvald s.r.o., aktuálně místa strážných v areálu Preciosa Ornela a.s. v Desné a sezónně místa pro kuchaře v hotelích a penzionech Jizerských hor.

II.6 Mapa kraje - míra nezaměstnanosti k 31. 12. 2011 rozčleněná na okresy a mikroregiony



Správní obvody pověřených obecních úřadů



III. Cizinci na trhu práce

Novelou zákona o zaměstnanosti (zákon č. 427/2010 Sb.) došlo s účinností od 1. 1. 2011 ke změně znění § 86 tohoto zákona. Zaměstnavatelé mohou získávat cizince na volná pracovní místa, která nelze obsadit jinak, jestliže předem úřadu práce oznámí a projednájí s ním záměr zaměstnávat cizince, včetně jejich počtu, druhu práce, kterou budou vykonávat, a předpokládané doby výkonu práce. Předchozí oznámení a projednání záměru zaměstnávat cizince se nevyžaduje v případě zaměstnavatele, který hodlá zaměstnávat cizince:

- a) kterému je vydáváno povolení k zaměstnání bez ohledu na situaci na trhu práce (§ 97),
- b) u kterého se povolení k zaměstnání nevyžaduje (§ 98),
- c) který žádá o prodloužení povolení k zaměstnání podle § 94, nebo
- d) který bude zaměstnán jako držitel zelené karty nebo modré karty.

Na základě zpřísněných podmínek při prodlužování pracovního povolení došlo k tomu, že si cizinci začali výrazně více žádat o trvalé pobyty, případně o sloučení rodiny (§ 98).

Tab. 12: Počet zaměstnaných cizinců v rámci Libereckého kraje

Zaměstnaní cizinci	stav k	
	31.12.2010	31.12.2011
Zaměstnaní s pracovním povolením	1 821	1 477
Informace o zaměstnání podle § 98 písm. a) až e), j), k)	992	1 162
Občané EU, Norska, Islandu, Lichtenštejnska a Švýcarska	5 062	5 497
C e l k e m	7 875	8 136

Zelené karty

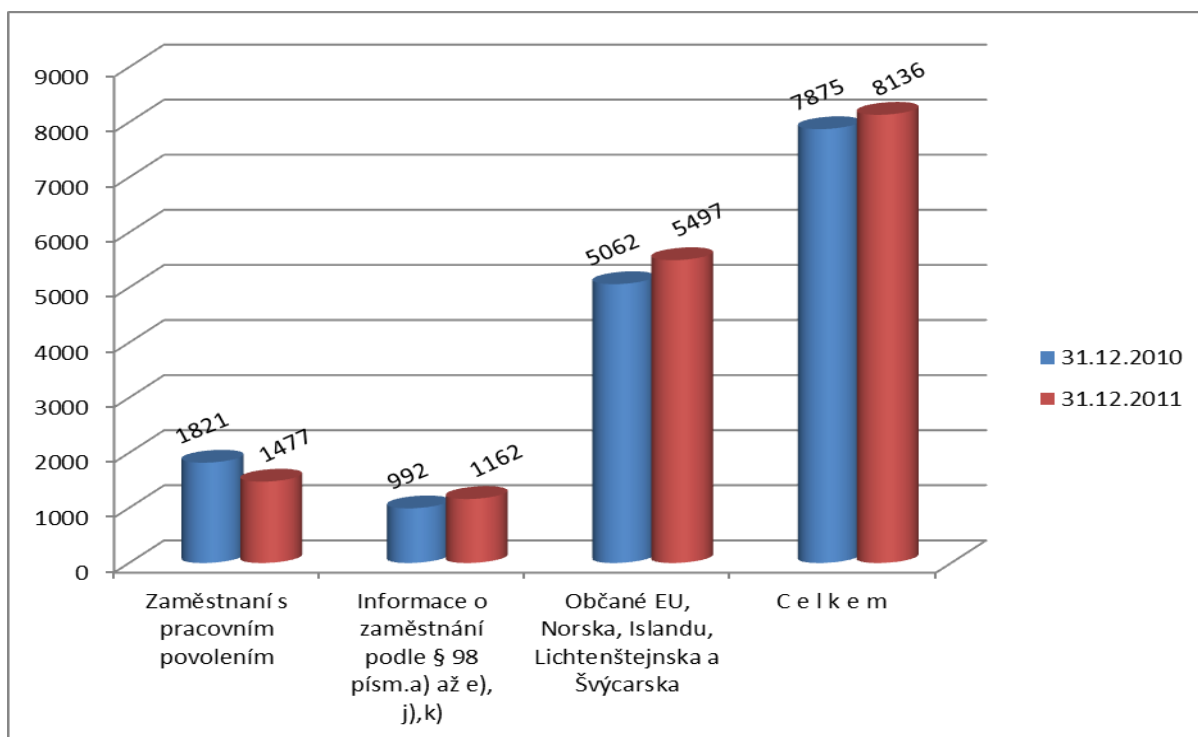
Od 1. 1. 2009 mohou cizinci z některých zemí získat v České republice zelenou kartu. Zelená karta je duální povolení, které umožňuje pobyt a zároveň zaměstnání na našem území. K 31. 12. 2011 bylo nabízeno 30 volných míst s požadavkem na zelenou kartu.

Modré karty

Od 1. 1. 2011 je usnadněn přístup na trh práce cizincům, kteří mají vyšší kvalifikaci, po které je v České republice poptávka. Je požadováno minimálně ukončené vysokoškolské vzdělání nebo vyšší odborné vzdělání, pokud studium trvalo alespoň 3 roky. Modrá karta je určena pro cizince ze zemí, které nejsou členy Evropské unie a na které se nevztahuje některá z výjimek uvedených v § 98 zákona č. 435/2004 Sb., o zaměstnanosti. Modrá karta je duální povolení, které umožňuje pobyt a zaměstnání současně. K 31. 12. 2011 byla v Libereckém kraji nabízena 2 místa s požadavkem na modrou kartu.

Cizinci s pracovním povolením

Počet cizinců se snížil z 1 821 na 1 477 (index 81,1). Při rozhodování o prodloužení povolení k zaměstnání se přihlíží k situaci na trhu práce, zvažuje se osobní situace cizince a v některých případech se provádí výběrová řízení pro zaměstnavatele, aby nedocházelo k vytěsňování české pracovní síly. Dodržují se zákonné podmínky o povinném hlášení nových volných míst, u nichž se uvažuje o obsazení cizinci. Teprve po uběhnutí lhůty minimálně jednoho měsíce, kdy se prokáže, že místo nelze obsadit naším uchazečem, může dojít k povolení práce cizinci. Z hlediska profesního zastoupení dominují mezi pracujícími cizinci kvalifikovaní řemeslníci, stavební dělníci, dělníci na obsluhu strojů, dělníci montážní a také lesní a zemědělské dělníci. Profese charakteru THP (manažeři, řídicí pracovníci, učitelé jazyků, umělci, atd.) představují jen velmi malý podíl z celkového počtu povolení. V této kategorii stále dominují Ukrajinci (celkem 890), o jejichž levnou pracovní sílu, především ve stavebnictví a kovoprůmyslu, je stále zájem. Na druhém místě jsou to Mongolové (celkem 281), kteří jsou nejvíce zaměstnáváni v okrese Česká Lípa, a to ve firmě Johnson Controls v profesi šička. Uvedený výrazný úbytek cizích pracovníků lze přičíst jednak důslednému postupu při povolování práce a také hospodářské krizi, v níž se obecně snižuje poptávka po pracovní síle.



graf 9: Srovnání počtu zaměstnaných cizinců v letech 2010-2011 v LK

Cizinci s informací o zaměstnání podle § 98 zákona č. 435/2004 Sb.

Počet cizinců se zvýšil z 992 na 1 162 (index 117,1). Je to poměrně značný relativní nárůst. Do této kategorie patří především Ukrajinci s trvalým pobytem (752 v celém LK). Chování příslušníků této kategorie je odlišné od skupiny první. Nechtějí se již vázat na firmy založené výhradně na ukrajinských občanech. Naopak chtějí se co nejlépe uplatnit na volném pracovním trhu v naší zemi podobně jako čeští občané.

Občané EU, Norska, Islandu, Lichtenštejska a Švýcarska

Počet cizinců se zvýšil z 5 062 na 5 497 (index 108,6). V kategorii výrazně převládají občané Slovenska (k 31. 12. 2011 to bylo 2 831 občanů, tj. 51,5 %) a Polska (2 067 občanů, tj. 37,6 %). Občané Slovenska a Polska pracují většinou v dělnických kategoriích v průmyslu, slovenští občané navíc i v supermarketech a jiných službách. Na ostatní země připadá tedy pouze 599 občanů, tj. 11 %, což je vyšší procento než v roce 2010.

Celkově lze konstatovat, že došlo k mírnému zvýšení počtu cizinců na trhu práce v LK ze 7 875 na 8 136 (index 103,3). Cizinecká otázka se v našem kraji v souvislosti se zvyšující se nezaměstnaností stává stále aktuálnější. Cizinci by se na našem pracovním trhu na pozicích dělnických míst měli objevovat pouze tehdy, není-li možné obsazení těchto míst našimi občany. Úřady práce mohou pro to učinit prakticky jedině: u první skupiny cizinců důsledně vážit každé nové povolení či prodloužení povolení stávajícího, což se stalo a došlo k meziročnímu poklesu vydaných povolení. U zbývajících dvou skupin (žádná povolení, pouze informační karty) nemohou dělat prakticky nic.

IV. Aktivní politika zaměstnanosti

IV.1 Komentář k realizaci jednotlivých nástrojů APZ

Při realizaci nástrojů APZ zaměřil úřad práce svoji pozornost na umísťování rizikových skupin uchazečů. Jednotlivé skupiny uchazečů jsou stanoveny v Normativní instrukci č. 1/2011, a patří sem tedy dlouhodobě nezaměstnaní uchazeči o zaměstnání, kteří jsou vedeni v evidenci úřadu práce déle než 5 měsíců, uchazeči nad 50 let věku a další skupiny nezaměstnaných podle §33 zákona o zaměstnanosti. Zastoupení těchto specifických skupin uchazečů při umísťování a zařazování v rámci nástrojů a opatření APZ realizovaných v roce 2011 v Libereckém kraji je uvedeno v následující tabulce.

Tab. 13 : Umísťování uchazečů z rizikových skupin uchazečů na nástrojích APZ v roce 2011

Liberecký kraj										
Nástroj APZ	Celkem	Do 20 let	Nad 50 let	Nad 55 let	Evid nad 5 měsíců	Péče o dítě do 15 let	OZP	Těhotné, kojící, matky do 9m	Zvláštní pomoc	Ženy
národní APZ										
1. Veřejně prospěšné práce	620	17	266	158	240	94	73	0	2	238
2. SÚPM - zřízená zaměstnavatelem	9	0	0	0	5	4	0	0	0	6
3. SÚPM - vyhrazená místa	308	12	76	36	252	69	30	0	0	187
4. Samostatná výdělečná činnost	120	2	14	6	94	32	4	0	0	65
5. Chráněné pracovní dílny - zřízení	21	0	8	0	14	2	18	0	0	12
6. Chráněná pracovní místa - zřízení	50	0	13	7	35	8	44	0	0	36
7. CHPM SVČ osob se ZP - zřízení	2	0	0	0	0	0	0	0	0	0
8. Příspěvek na zapracování	0	0	0	0	0	0	0	0	0	0
9. Překlenovací příspěvek	15	0	2	0	13	4	1	0	0	13
10. Rekvalifikace	356	2	65	35	273	68	31	2	1	192
11. Poradenské činnosti	77	4	9	3	62	16	5	0	0	51
12. Pracovní rehabilitace	1	0	0	0	1	0	1	0	0	1
13. Celkem (nár. APZ)	1579	37	453	245	989	297	207	2	3	801
ESF - OP LZZ										
14. VPP NIP	618	17	247	148	220	70	69	0	0	201
15. SÚPM NIP	183	9	28	11	147	40	13	0	0	106
16. Rekvalifikace NIP	923	15	162	68	615	190	68	1	0	520
17. Poradenské činnosti NIP	942	51	214	90	750	178	102	2	5	553
18. Pracovní rehabilitace NIP	0	0	0	0	0	0	0	0	0	0
19. RIP OP LZZ	1958	9	247	92	511	244	70	6	1	1241
20. Člené programy OP LZZ	0	0	0	0	0	0	0	0	0	0
21. Grantové projekty ESF	102	7	22	7	50	11	26	0	0	69
22. Celkem (ESF)	4726	108	920	416	2293	733	348	9	6	2690
23. Celkem (nár. APZ + ESF)	6305	145	1373	661	3282	1030	555	11	9	3491

V souladu s doporučeními NI 1/2011 zařazoval úřad práce na nástroje a opatření APZ zejména uchazeče evidované déle než 5 měsíců (celkem 3 282 uchazečů, tj. 52 % všech zařazených uchazečů) uchazeče nad 50 let věku (celkem 1 373 uchazečů, což představuje 22 % všech zařazených) a osoby pečující o dítě do 15 let věku (1 030 uchazečů, tj. 16 % všech zařazených uchazečů). Tyto skupiny byly zařazovány především do rekvalifikací a poradenských činností a umísťování na vytvořená místa VPP a SÚPM hrazená jak ze státního rozpočtu, tak z ESF. Nízké zastoupení mezi podporovanými skupinami je patrné zejména u uchazečů do 20 let věku, což souvisí s nízkým podílem evidovaných uchazečů v této cílové skupině i nízkým zájmem zaměstnavatelů o jejich zaměstnávání. Relativně nízký počet podpořených osob jsme zaznamenali i u osob se ZP, které byly nejčastěji zařazovány do rekvalifikací a poradenských aktivit. Umísťování na vytvořená pracovní místa bylo vzhledem k zdravotnímu omezení těchto osob problematické.

APZ je financována ze dvou zdrojů. Více je využíván zdroj ESF, z něhož bylo hrazeno 51,0 % veškerých nákladů APZ. Přehled o nákladech na APZ podle jednotlivých nástrojů a zdrojů financování ukazuje následující tabulka:

Tab. 14 : Přehled o nákladech na APZ v Libereckém kraji v roce 2011 (v tis. Kč)

Nástroj	Státní rozpočet	ESF	Celkem	Podíl (%)
VPP	39 926	27 773	67 699	42,9
SÚPM	17 359	12 391	29 750	18,9
SÚPM - SVČ	5 137	0	5 137	3,3
CHPD, CHPM, OZP-SVČ	8 532	0	8 532	5,4
Rekval.+porad.+ostatní	6 256	19 417	25 673	16,3
Projekt „Vzdělávejte se!“	0	18 315	18 315	11,6
Projekt „Vzdělávejte se pro růst!“	0	2 602	2 602	1,6
Celkem	77 210	80 498	157 708	100,0

Z výše uvedené tabulky je zřejmé, že nejvyšší podíl z celkových nákladů APZ tvoří výdaje na Veřejně prospěšné práce (42,9 %) a na SÚPM (18,9 %). V příštím roce lze očekávat opět vysoký podíl projektu Vzdělávejte se pro růst!.

IV.2 Rekvalifikace

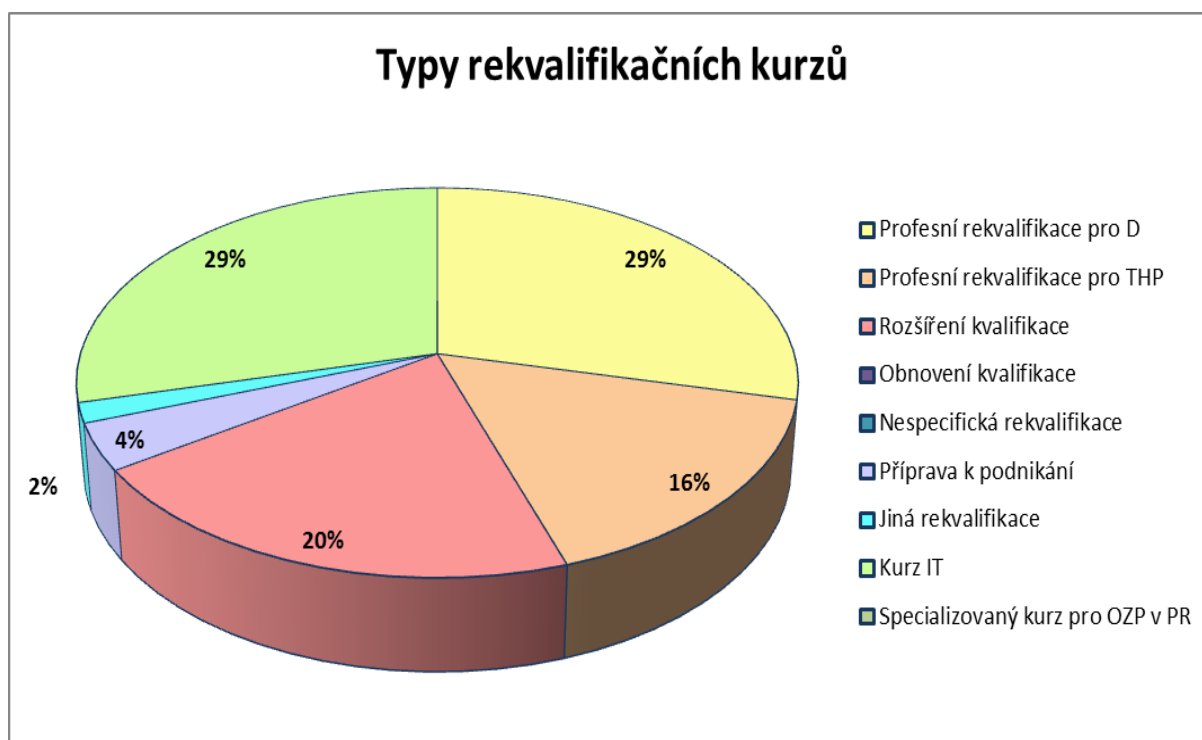
Jak ukazuje tabulka v předchozí části, jsou rekvalifikační a poradenské aktivity hrazeny převážně z prostředků ESF.

Rekvalifikační kurzy byly realizovány ze zdrojů Aktivní politiky zaměstnanosti a z finančních prostředků Evropského sociálního fondu prostřednictvím Operačního programu Lidské zdroje a zaměstnanost v rámci Národního individuálního projektu (NIP) Poradenské činnosti a rekvalifikační kurzy ke zvyšování zaměstnatelnosti. Rekvalifikační kurzy byly realizovány i v rámci Regionálních individuálních projektů v rámci celého Libereckého kraje.

Celkem bylo za rok 2011 do rekvalifikací zařazeno 2 453 uchazečů o zaměstnání. Rekvalifikaci v tomto roce ukončilo celkem 2 482 uchazečů z toho 1 400 žen. Rekvalifikační kurzy úspěšně ukončilo 2 346 uchazečů o zaměstnání, což činí téměř 96% z celkového počtu zařazených účastníků rekvalifikace. Do rekvalifikačních kurzů byli zařazováni i uchazeči ze sledovaných skupin. Ze skupiny osob pečujících o osoby se zúčastnilo 479 osob a další sledovanou skupinou jsou dlouhodobě nezaměstnaní, kterých se rekvalifikací zúčastnilo 985.

Po absolvování rekvalifikačních kurzů se umístilo do zaměstnání 1 789 uchazečů, což je téměř 73% z uchazečů, kteří ukončili rekvalifikační kurz.

Nejvíce realizované kurzy byly v oblasti počítačových dovedností a dále v oblasti profesních rekvalifikací, následovali rekvalifikace rozšiřující kvalifikaci jako např. získání svářečského průkazu, řidičských průkazů sk. „C“ a „E“ včetně profesních průkazů. Další požadované a realizované kurzy byly v oblasti administrativní. Jednalo se zejména o účetnictví, personalistiku apod.



graf 10: Typy rekvalifikačních kurzů

V rámci realizace APZ probíhaly i poradenské činnosti, které obsahovaly zejména realizaci Job Clubů – různých typů dle cílových skupin. Uchazeči měli možnost absolvovat bilanční diagnostiku, ale i pracovní diagnostiku a různé typy skupinových poradenství. Tato skupinová poradenství byla zaměřena na pomoc uchazečů a rozdělovala se do mnoha různých témat např. jak napsat životopis, jak se prezentovat u zaměstnavatele.

V rámci prostředků APZ bylo tento rok vyčerpáno na rekvalifikační kurzy za celý Liberecký kraj 3 480 098 Kč z prostředků OP LZZ na NIP 8 733 437 Kč. Na poradenské činnosti bylo vyčerpáno z APZ 126 430 a z prostředků OP LZZ 2 583 516 Kč. Účastníkům byla vyplacena doprovodná opatření zejména cestovné, a to ve výši 88 318 Kč z APZ a 231 416 Kč z OP LZZ (NIP PaR).

IV.3 Zkušenosti s realizovanými projekty ESF

Realizace RIP byla zahájena během roku 2009. Tyto projekty jsou financované z ESF, Operačního programu Lidské zdroje a zaměstnanost v rámci prioritní osy 2 – Aktivní politiky trhu práce, v oblasti podpory 2.1 Posílení aktivních politik zaměstnanosti (jen projekt Restart spadá do prioritní osy 1 - Zvýšení adaptability zaměstnanců a zaměstnavatelů restrukturalizovaných podniků, oblasti podpory 1.2 - Zvýšení adaptability zaměstnanců restrukturalizovaných podniků). Cílem realizovaných projektů, orientovaných na specifické, obtížně umístitelné skupiny uchazečů a zájemců, je zajištění rychlého začlenění nezaměstnaných na trh práce a předcházení nezaměstnanosti u ohrožených osob. Všechny RIP jsou orientovány na jednotlivce a kombinovány s nástroji APZ, které podporují opětovné začlenění na trh práce. Důraz je kladen na preventivní opatření. Realizace RIP bude pokračovat i v roce 2012. Níže je uveden přehled projektů, jejichž realizace spadá do roku 2011.

Krise se nebojíme – cílovou skupinou byli uchazeči evidovaní na úřadech práce v Libereckém kraji. Jde o skupinu osob zahrnující jak krátkodobě, tak i dlouhodobě evidované uchazeče se základním a vyšším vzděláním, kteří ztratili práci v důsledku celosvětové finanční krize a hospodářské recese. Projekt se realizoval v celkové částce necelých 36,5 mil. Kč v celém Libereckém kraji. Do projektu vstoupilo 999 osob. Projekt nabízel uchazečům o zaměstnání řadu aktivit v několika provázaných blocích tak, aby byla zajištěna efektivita a maximální přínos pro účastníky projektu. Na úvod byly připraveny motivační aktivity, které měly za cíl především aktivizaci a motivaci zúčastněných. Touto aktivitou prošlo celkem 999 osob. Na tuto etapu plynule navazovalo skupinové poradenství (absolvovalo 925 osob). Zde se již jednalo o intenzivní trénink dovedností pro trh práce.

Účastníci si zde zdokonalovali své komunikační dovednosti, připravovali se na pracovní pohovor, dozvěděli se důležité informace z oblasti pracovně právních vztahů, finanční gramotnosti, apod. Součástí projektu byla také pracovní diagnostika, ke které byla ve spolupráci s psychologem použita série psychotestů, jejichž vyhodnocení napomohlo k sestavení profesního profilu každého zúčastněného. Pracovní profil byl sestaven pro 200 osob, které díky němu poznaly lépe své možnosti s ohledem na trh práce. Účastníkům projektu bylo k dispozici i individuální poradenství, celkem bylo využito 1 133 hodin.

Po úvodních aktivitách byla pro účastníky projektu připravena řada rekvalifikačních kurzů. Rekvalifikační kurz „Základy obsluhy osobního počítače“ úspěšně dokončilo celkem 408 osob a v rámci RK „Obsluha osobního počítače“ osvědčení získalo 403 osob. Dále následovaly rekvalifikační kurzy, do kterých se účastníci zařazovali na základě výsledků z předchozích aktivit (Administrativní pracovník – 89 osob, Základy podnikání – 50 osob, Svařování – 33 osob, Pracovník v sociálních službách – 69 osob, Management se zaměřením na jakost – 19 osob, Řidič motorových vozíků – 39 osob, Personalistika – 32 osob, Disponent logistiky – 35 osob, Pedikúra a modeláž nehtů – 8 osob, Manikúra a modeláž nehtů – 4 osoby, Webdesigner – 53 osob).

V rámci nástrojů aktivní politiky zaměstnanosti se na společensky účelných pracovních místech podařilo zaměstnat 77 osob, na veřejně prospěšných pracích pak 106 osob.

V roce 2010 byl předložen a schválen k realizaci projekt **Restart v Libereckém kraji** v celkové hodnotě 40 mil. Kč. Ten je určen osobám ve výpovědní lhůtě, kterým již v té době budou nabídnuty aktivity ke zvládnutí náročné situace. Mezi účinné nástroje patří poradenství, rekvalifikace a takové aktivity, které jim umožní najít nové zaměstnání po skončení původního pracovního poměru. Do projektu vstoupí přibližně 400 účastníků. V prosinci 2010 byl vybrán dodavatel projektu a ještě na sklonku roku 2010 zahájil přípravné práce. Projekt probíhal celý rok 2011 a ukončen bude v srpnu 2012. Do dnešního dne vstoupilo do projektu 358 osob, 347 prošlo diagnostikami (bilanční, osobnostní, pracovní), finanční gramotnost absolvovalo 402 účastníků a Pracovně právní minimum 208. V projektu bylo doposud rekvalifikováno celkem 253 osob.

Pouze v okrese Česká Lípa pak probíhal projekt Restart pro Českolipsko a na něj navazující Restart znamená novou šanci.

Projekt **Restart pro Českolipsko** byl v průběhu roku 2011 úspěšně dokončen. Byl zaměřen na pomoc zaměstnancům, kteří byli ohroženi ztrátou zaměstnání nebo byli ve výpovědní lhůtě, čímž byli výrazně ohroženi nezaměstnaností. V rámci projektu měli tito lidé jedinečnou příležitost rychlé reintegrace na trhu práce. Celkem se do projektu zapojilo 307 účastníků, z nichž do konce realizace projektu, tj. do 30. 6. 2011, 88% získalo nové zaměstnání. Celkem 271 osob díky realizaci projektu a podpoře Evropského sociálního fondu získalo nové uplatnění na trhu práce a perspektivu pro svoji další profesní kariéru.

V průběhu realizace projektu bylo uskutečněno celkem 145 rekvalifikací, 540 tematických školení (účastníci absolvovali více školení s různým zaměřením), 18 exkurzí u zaměstnavatelů, kteří nabízeli volná pracovní místa. Bylo zrealizováno 129 osobních jednání ve firmách v okrese Česká Lípa i mimo okres, čímž bylo zjištěno celkem 911 volných pracovních pozic, které následně byly obsazovány účastníky projektu.

Projekt se stal mimořádnou aktivitou v rámci regionu, která pomohla výrazně k usnadnění cesty propouštěných zaměstnanců k novým pracovním příležitostem, zabránila růstu nezaměstnanosti v regionu a zejména přispěla k zásadnímu prohloubení spolupráce úřadu práce se subjekty na trhu práce.

V průběhu roku 2011 pokračovala realizace projektu **Restart znamená novou šanci**, navazujícího na aktivity předchozího projektu Restart pro Českolipsko. Projekt reagoval na avizované ukončení výroby ve firmě Delphi Packard s.r.o. v okrese Česká Lípa, ke kterému v červenci roku 2011 skutečně došlo. Firma byla v předchozích letech největším zaměstnavatelem v okrese Česká Lípa.

V průběhu roku 2011 probíhala většina vzdělávacích aktivit projektu. Ve 3 poradenských modulech (pracovněprávní poradenství a uplatnění na trhu práce, finanční gramotnost, IT a měkké dovednosti) se vzdělávaly desítky účastníků projektu. Za stejné období se celkem 342 účastníků projektu zúčastnilo rekvalifikací.

Cílem projektu, ale také největším zájmem jeho účastníků, je získání nového zaměstnání. Díky intenzivnímu monitoringu trhu práce, realizovanému v rámci projektu, četným osobním jednáním ve firmách, exkurzích propouštěných zaměstnanců do firem a také díky intenzivní poradenské práci poradců dodavatele a realizátora projektu, nalezlo již v průběhu roku 2011 470 účastníků projektu nové zaměstnání, což představuje 74 % z celkového počtu podpořených osob. Celkem 115 účastníků projektu získalo nové zaměstnání ihned po ukončení předchozího pracovního poměru, a nebyli tak evidováni na ÚP. Realizace projektu bude pokračovat i v dalším období. Termín ukončení projektu je plánován na 30. 6. 2012.

V roce 2010 byly předloženy kromě projektu Restart další 2 regionální individuální projekty, jejichž realizace byla zahájena v prosinci 2011 (S počítačem na trh práce) a v lednu 2012 (Šance pro rodiče). Ukončení projektů se plánuje na 1. polovinu roku 2013.

Projekt **S počítačem na trh práce** se zaměřuje na výrazné zvýšení úrovně práce s počítačem pro cílovou skupinu osob nad 40 let věku. Do projektu vstoupí 200 osob a pro účastníky jsou připraveny aktivity v celkové částce 20 mil. Kč.

Druhý projekt nese název **Šance pro rodiče** a navazuje svými aktivitami a zvolenou cílovou skupinou osob pečujících o děti do 15 let věku na projekt S rodinou na trh práce v Libereckém kraji.

V roce 2011 byly předloženy další 2 regionální individuální projekty, jejichž realizace bude zahájena v průběhu roku 2012. Ukončení projektů se plánuje na 2. polovinu roku 2013.

Projekt **Počítáme s Vámi** se zaměřuje na osoby dlouhodobě nezaměstnané, pro které jsou určeny komplexní aktivity s cílem zvýšit jejich dovednosti, znalosti a umožnit jim tak návrat do pracovního procesu. Do projektu vstoupí 200 osob z cílové skupiny a pro účastníky jsou připraveny aktivity v celkové částce do 20 mil. Kč.

Projekt **Mladá naděje v Libereckém kraji** se zaměřuje na osoby do 30 let věku, pro které jsou určeny komplexní aktivity s cílem zvýšit jejich dovednosti a znalosti a umožnit jim tak návrat do pracovního procesu. Do projektu vstoupí 200 osob z cílové skupiny a pro účastníky jsou připraveny aktivity v celkové částce do 20 mil. Kč.

IV.4 Opatření související s hospodářskou krizí

Opatření spojených s krizí byla velká řada a to na různých úrovních od operativních až po projektové (na krajské či okresní úrovni).

Mezi **projekty krajské úrovně** patří projekty **Krize se nebojíme, Vzdělávejte se! a Vzdělávejte se pro růst!**.

- Na prvně jmenovaný projekt **Krize se nebojíme** bylo na konci roku 2009 vyhlášeno výběrové řízení. Byl určen pro cca 700 občanů z celého Libereckého kraje, kteří přišli o zaměstnání v důsledku ekonomické krize. Výsledky tohoto projektu jsou uvedeny v předchozí kapitole.
- V průběhu roku 2011 byla dokončena realizace národního individuálního projektu **Vzdělávejte se!** Projekt byl určen firmám, které byly ohroženy ekonomickou krizí. Tento projekt jim pomáhal vyškolit zaměstnance a zvýšit tak celkovou kvalitu zaměstnanců. Jako součást projektu bylo zúčastněným zaměstnavatelům hrazeno nejen kompletní školení, ale i mzdy zaměstnanců v průběhu školení.
- Dalším projektem, který je určen pro podniky, které překonaly hospodářskou krizi, je **Vzdělávejte se pro růst!**. Realizace je plánována na období od 31. 5. 2011 do 31. 7. 2013, přičemž vzdělávací aktivity musí být ukončeny k 31. 5. 2013 a firmy musí realizovat svoji činnost v jedné z následujících odvětví: strojírenství, stavebnictví, nezávislý maloobchod (malé a střední podniky), pohostinství, gastronomie, terénní sociální služby a odpadové hospodářství. Zaměstnavatelé v rámci projektu obdrží příspěvek na vzdělávání či rekvalifikaci určitého počtu svých

zaměstnanců- Současně budou zaměstnavateli hrazeny mzdové náklady vzdělávaných zaměstnanců po dobu jejich účasti na vzdělávacích kurzech.

- V listopadu roku 2009 se všechny čtyři úřady práce v LK zapojily do projektu **SeZam**. Projekt SeZam je realizován s cílem vytvoření systému spolupráce úřadu práce se zaměstnavateli. Pracovníci projektu se zaměřují zejména na zlepšování a rozšiřování spolupráce se zaměstnavateli při vytváření nabídky pracovních míst pro zájemce a uchazeče o zaměstnání. Byla nastavena služba předvýběrů vhodných uchazečů na konkrétní pracovní pozice, nabízené zaměstnavateli, zacílená na provedení maximálního předvýběru uchazečů ze strany úřadu práce a optimálního vytipování vhodných kandidátů na nabízené pracovní pozice. Zejména mezi malými firmami se zvýšil zájem o tuto službu, která byla v některých případech využita opakovaně. Důvodem k narůstající poptávce po předvýběrech je především usnadnění realizovaných výběrových řízení a úspora administrativního zatížení. Ze strany zaměstnavatelů je o tuto službu velký zájem. Současně v rámci projektu probíhá monitoring trhu práce, řada jednání se zaměstnavateli, ale také zpracování projektových zadání a metodik, která vedou k nastavení požadavků, vzdělávacích potřeb a dovedností pracovníků, kteří budou úzkou vazbu a spolupráci se zaměstnavateli nadále realizovat jako standardní součást činnosti úřadu práce. Projektu SeZam se zúčastní celkem 31 úřadů práce ze Zlínského, Moravskoslezského, Pardubického, Ústeckého, Libereckého kraje, kraje Vysočina a Prahy.
- **Projektů a programů na úrovni okresů** byla realizována celá řada, např. projekt **Restart pro Českolipsko a Restart znamená novou šanci** v okrese Česká Lípa.
- Rada pro rozvoj Libereckého kraje pod vedením ÚP ČR - Krajskou pobočkou v Liberci zrealizovala v rámci Týdnů vzdělávání dospělých v LK **veletrh vzdělávání a pracovních příležitosti Educa 2011 Jobdays Liberec**. Propojení aktivit škol, zaměstnavatelů a úřadů práce pokládáme za jednu z nejvýznamnějších cest k řešení situace na trhu práce. Touto cestou se budeme ubírat i v nejbližší budoucnosti.

V. Prognóza vývoje trhu práce v dalším období

VI.1 Předpokládaný vývoj trhu práce ve Vašem kraji, včetně celorepublikových a místních faktorů, které ho ovlivňují

Po velké ekonomické recesi, ke které v minulém období došlo, se situace během roku 2011 stabilizovala. Oproti roku 2010 nedocházelo k tak častým hromadným propouštěním, přesto se jim Liberecký kraj nevyhnul. Pozitivní vliv na ekonomiku a tím i na trh práce měla zahraniční poptávka, která poháněla automobilový a elektrotechnický průmysl. Postupně dochází k růstu zpracovatelského průmyslu, na druhé straně k propadu ve stavebnictví a ve službách. Problémem do budoucna se mohou stát snížené spotřební výdaje domácností v důsledku úsporných opatření vlády a zároveň snížení objemu státních zakázek a výrazné snížení výdajů na vybudování dopravní infrastruktury (což se následně nejvíce dotkne právě oblasti stavebnictví).

VI.2 Dvě varianty možného vývoje nezaměstnanosti

Mírnější varianta počítá de facto se zachováním současného stavu, tj. k 31. 1. 2012, tedy posledního známého stavu v době tvorby této analýzy (k 31. 1. 2012 evidovaly ÚP v LK 24 083 uchazečů a 1 705 volných míst). Veškeré sezónní vlivy by se během roku mohly více méně vyrovnat: jarní oživení, prázdninové nárůsty absolventů, učitelů a nižší umístovací aktivita matek s dětmi, podzimní snižování veškeré prázdninové nezaměstnanosti a nakonec sezónní nárůst na konci roku.

Pesimističtější varianta počítá s výrazným dopadem úsporných opatření vlády v rámci stabilizace veřejných financí, čímž budou zasaženi především zaměstnanci veřejné správy. Dalším faktorem, který zhorší situaci na trhu práce, bude zpomalení růstu ve stavebnictví. Nezanedbatelný vliv bude mít také zvýšení sazby DPH, což se promítne do koncových cen a může vést také k omezení spotřebních výdajů.

Tab. 15: Předpokládaný vývoj nezaměstnanosti v Libereckém kraji v dalším období

očekávaný stav k	mírnější varianta			pesimističtější varianta		
	počet evidovaných uchazečů celkem	z toho dosažitelní	MN v %	počet evidovaných uchazečů celkem	z toho dosažitelní	MN v %
30. 6. 2012	22 400	21 500	9,6	24 200	23 300	10,0
31. 12. 2012	24 100	23 150	9,9	26 450	25 400	10,6

VI. DOPORUČENÍ

Efektivně využívat prostředků Evropského sociálního fondu při financování nástrojů APZ a nadále připravovat regionální individuální projekty dle aktuálních potřeb trhu práce v Libereckém kraji.

Pečlivě sledovat současný složitý ekonomický vývoj a pružně reagovat na tendence, které mohou ve svém důsledku zvyšovat zaměstnanost (místní výrobní a zemědělské iniciativy i iniciativy v oblasti služeb, podpora drobného podnikání a SVČ, orientace rekvalifikací na podporu státních zakázek v oblasti infrastruktury a na výstavbu ekologických bytů se sníženými nároky na energii).

Nadále se snažit upřednostňovat zaměstnávání českých uchazečů o zaměstnávání na úkor cizinců a tím snížit jejich celkový počet v evidenci. V osnově analýzy blíže specifikovat kritéria pro výběr zaměstnavatelů do stávajících tabulek (velikost podle počtu zaměstnanců, odvětví, význam pro mikroregion, atd.), což by napomohlo sjednocení způsobu výběru pro všechny okresy.

Zpracoval: Ing. Petr Malkovský, referent zaměstnanosti

Schválil: Ing. Hana Polmová, ředitelka krajské pobočky ÚP ČR v Liberci

15. března 2012