



Zpráva o situaci na krajském trhu práce, o realizaci APZ v roce 2012 a strategie APZ pro rok 2013



Obsah:

1. Zaměstnanost

- 1.1. Celková zaměstnanost v kraji.
- 1.2. Zaměstnanost u nejvýznamnějších zaměstnavatelů kraje a u zaměstnavatelů, kteří zaznamenali nejvýraznější personální pohyb.
- 1.3. Stručná charakteristika poptávky zaměstnavatelů po pracovní síle (volná pracovní místa).

2. Nezaměstnanost

- 2.1. Vývoj nezaměstnanosti v kraji v roce 2012.
- 2.2. Územní rozložení registrované nezaměstnanosti v kraji.
- 2.3. Problémové skupiny na trhu práce kraje.

3. Cizinci na trhu práce kraje

4. Prognóza vývoje trhu práce na rok 2013

5. Realizace aktivní politiky zaměstnanosti v roce 2012

- 5.1. Realizace jednotlivých nástrojů APZ v roce 2012.
- 5.2. Rekvalifikace a poradenství.
- 5.3. Projekty ESF

6. Strategie realizace APZ pro rok 2013

7. Přílohy



1. Zaměstnanost

1.1. Celková zaměstnanost v kraji

Při zjišťování celkové zaměstnanosti v Libereckém kraji byla využita data z výběrového šetření pracovních sil, které provádí Český statistický úřad. Údaje za rok 2012 ještě nejsou k dispozici, proto jsou v níže uvedeném srovnání využita průměrná roční data z předchozích dvou let.

Při pohledu na vývoj počtu zaměstnaných musíme konstatovat, že toto číslo neustále klesá. V roce 2011 bylo v Libereckém kraji v průměru (za čtyři čtvrtletí) zaměstnáno 199,1 tisíc osob. V roce 2010 to bylo 201,6 tisíc osob. Meziročně tak ubylo 2,5 tisíce zaměstnaných. Podobný pokles je patrný i z údajů o pracovní síle, která se využívala do konce roku 2012 k výpočtu registrované míry nezaměstnanosti. Pro poslední čtvrtletí roku 2011 byla stanovena na 235 927 osob. Pro stejné období roku 2012 již činila pouze 227 452 osob, což představuje pokles o 8 475 osob.

Pokud se podíváme na věkovou strukturu zaměstnaných, vidíme, že největší podíl na celkovém počtu tvoří osoby ve věku 30-44 let (41,6 %). Počet zaměstnaných osob klesal téměř ve všech skupinách. Výjimkou byla skupina zaměstnaných ve věku 45-59 let, kde došlo k meziměsíčnímu nárůstu o 1 200 osob.

věk	2010	2011	rozdíl	% celku
15-29 let	36,8	35,1	-1,7	17,6%
30-44 let	84,5	82,9	-1,6	41,6%
45-59 let	68,4	69,6	1,2	35,0%
60 a více let	11,8	11,5	-0,3	5,8%

Tabulka 1: Věková struktura zaměstnaných v letech 2010 a 2011 (v tis.)

Vývoj počtu zaměstnaných dle nejvyššího dosaženého vstupně vzdělání (metodika ISCED 97) je uveden v tabulce níže. Z ní je patrné, že největší skupinu zaměstnaných tvoří osoby se středním vzděláním bez maturity (skupina ISCED 3).

ISCED 97	2010	2011	rozdíl	%
bez vzdělání	-	-	-	-
základní	11,7	13,2	1,5	6,6%
střední bez maturity	90	88,1	-1,9	44,3%
střední s maturitou	73,5	66,5	-7	33,4%
vysokoškolské	26,2	31,2	5	15,7%

Tabulka 2: Rozdělení zaměstnaných dle metodiky ISCED 97 v letech 2010 a 2011 (v tis.)



Na základě výsledků výběrového šetření pracovních sil je možné rozdělit zaměstnané v Libereckém kraji dle odvětví, ve kterém pracují. Toto rozdělení je uvedeno v tabulce níže. Z ní je patrné, že nejvíce osob pracuje ve zpracovatelském průmyslu (téměř 38%), ve velkoobchodu a maloobchodu, případně ve stavebnictví. Při pohledu na meziroční srovnání je vidět, že nejvíce osob ubylo ve stavebnictví, které se v posledních letech potýká se silnou krizí a podobná situace byla i v průběhu roku 2012 (na konci roku 2011 pracovalo ve stavebnictví přibližně o 4 500 osob méně, než tomu bylo v roce 2010). Výrazný meziroční nárůst zaměstnaných pak zaznamenal zpracovatelský průmysl (meziroční nárůst o více než 7 000 zaměstnanců).

Zaměstnanost dle CZ-NACE (zdroj ČSÚ) v tis. osob					
CZ-NACE		2010	2011	rozdíl	% celku
A	zemědělství, lesnictví, rybářství	4,1	4,2	0,1	2,1%
B	těžba a dobývání	1,2	1,8	0,6	0,9%
C	zpracovatelský průmysl	67,8	74,9	7,1	37,8%
D	výroba a rozvod elektřiny, tepla, plynu	2,2	1,5	-0,7	0,8%
E	zásob. vodou, činnost související s odpady	2,8	2,4	-0,4	1,2%
F	stavebnictví	22,2	17,7	-4,5	8,9%
G	velko a maloobchod, oprava mot. vozidel	21,6	21,9	0,3	11,0%
H	doprava a skladování	10	9,9	-0,1	5,0%
I	ubytování, stravování, pohostinství	7,2	7,9	0,7	4,0%
J	informační a komunikační činnosti	2,7	3,4	0,7	1,7%
K	peněžnictví a pojišťovnictví	2,6	2,8	0,2	1,4%
L	činnosti v oblasti nemovitostí	1,2	0,9	-0,3	0,5%
M	profesní, vědecké a technické činnosti	5	6,9	1,9	3,5%
N	administrativní a podpůrné činnosti	3,2	3,3	0,1	1,7%
O	veřejná správa a obrana, pov. soc. zabezp.	13,3	12,1	-1,2	6,1%
P	vzdělávání	13,1	10,6	-2,5	5,3%
Q	zdravotní a sociální péče	13,6	11,1	-2,5	5,6%
R	kulturní, zábavní a rekreační činnosti	4,1	3	-1,1	1,5%
S	ostatní činnosti	3,1	2	-1,1	1,0%

Tabulka 3: Zaměstnanost v Libereckém kraji dle CZ-NACE v letech 2010 a 2011 (v tis.)



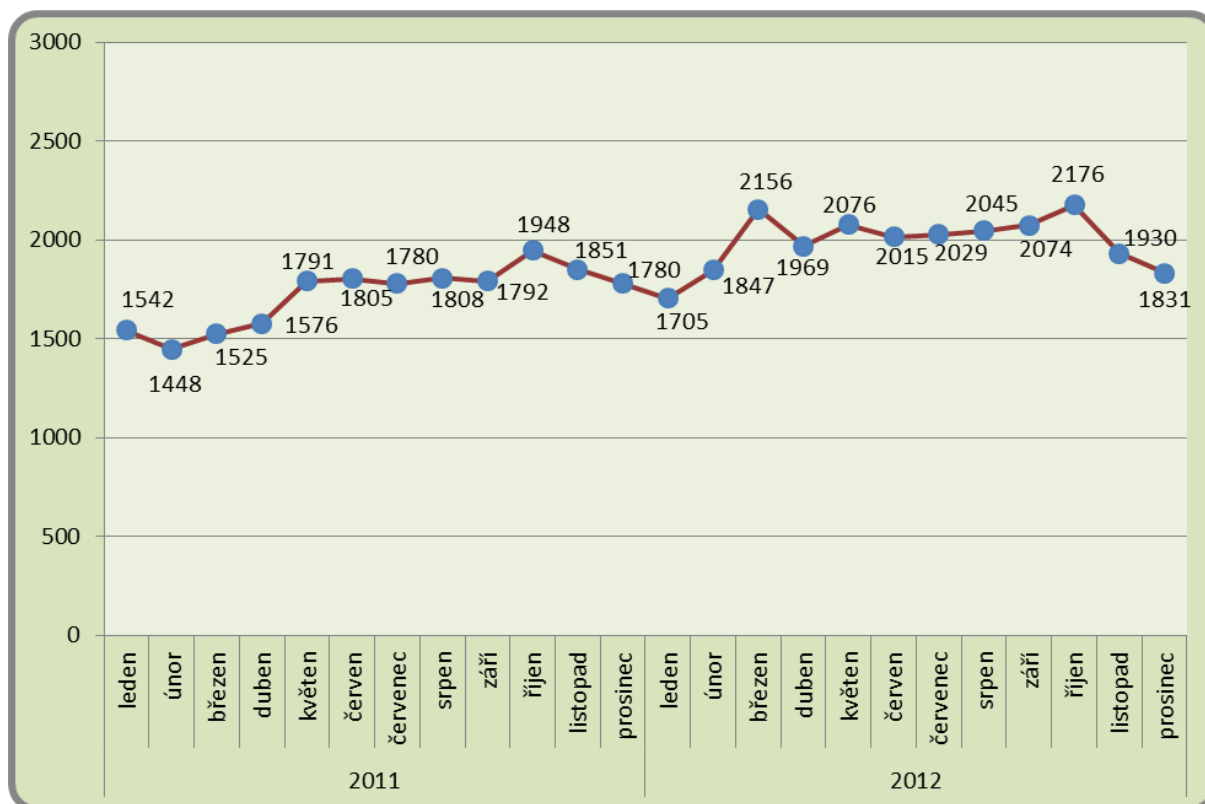
1.2. Zaměstnanost u nejvýznamnějších zaměstnavatelů kraje a u zaměstnavatelů, kteří zaznamenali nejvýraznější personální pohyb

Data v této kapitole jsou určena pouze pro vnitřní účely ÚP ČR – krajské pobočky v Liberci.

1.3. Stručná charakteristika poptávky zaměstnavatelů po pracovní síle (volná pracovní místa)

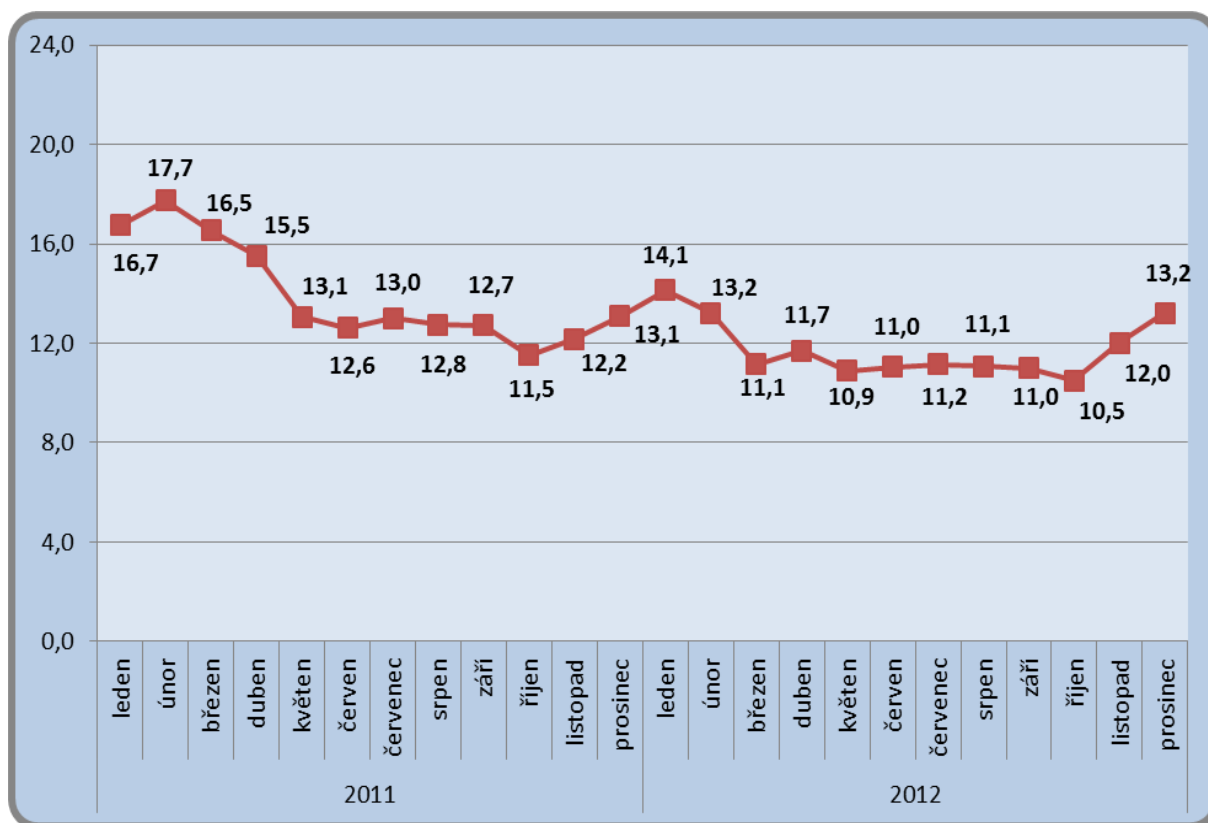
Ke konci roku 2012 bylo prostřednictvím Krajské pobočky ÚP ČR v Liberci a jejích kontaktních pracovišť evidováno celkem 1831 volných pracovních míst. Meziročně tak došlo k nárůstu o 51 míst (na konci roku 2011 bylo v LK evidováno 1780 volných pracovních míst). Je nutné zohlednit skutečnost, že od 1. 1. 2012 nemají zaměstnavatelé povinnost hlásit volná pracovní místa úřadům práce. Přesto však většina zaměstnavatelů hlásila i v roce 2012 svá volná pracovní místa na Krajskou pobočku ÚP ČR v Liberci a její kontaktní pracoviště.

Vývoj počtu volných pracovních míst je zobrazen v grafu 1. Průměrně bylo v roce 2012 nabízeno 1 988 volných pracovních míst, což je ve srovnání s rokem 2011 o 267 více. Z grafu je patrné, že nejvyšší počet volných míst v roce 2012 byl evidován v říjnu (2 176 VPM). Nejnižší počet byl zaznamenán hned na začátku roku (1705 VPM). S koncem roku převládá sezónní faktor a v posledních dvou měsících roku 2012 došlo k poklesu pracovních míst, což koresponduje se situací z konce loňského roku.



Graf 1: Vývoj počtu volných míst v Libereckém kraji v letech 2011 - 2012

Na konci roku 2012 připadalo na jedno volné místo v Libereckém kraji 13,2 uchazeče. K 31. 12. 2011 to bylo 13,1 uchazeče. Meziročně došlo k velmi mírnému nárůstu o 0,1 uchazeče. Nejvyšších hodnot za rok 2012 dosáhl tento ukazatel v lednu (14,1 UCH/VPM), nejnižší pak byl v říjnu, kdy bylo zároveň evidováno nejvíce volných pracovních míst (10,5 UCH/VPM). Vývoj počtu uchazečů na jedno volné pracovní místo v posledních dvou letech v Libereckém kraji zachycuje graf 2.



Graf 2: Vývoj počtu uchazečů připadajících na 1 VPM v Libereckém kraji v letech 2011 - 2012

V průměru za rok 2012 připadalo na jedno volné pracovní místo 11,8 uchazeče. V roce 2011 činil průměrný počet uchazečů na jedno volné pracovní místo 14. Průměrný počet uchazečů, ucházejících se o jedno místo, se tedy meziročně snížil o 2,2 uchazečů.



Rozdělení volných pracovních míst dle požadovaného vzdělání k 31. 12. 2012 je uvedeno v tabulce 6. Pro srovnání je v ní zachyceno i rozdělení volných pracovních míst ke konci minulého roku.

Stupeň vzdělání	Stav k 31. 12. 2011		Stav k 31. 12. 2012	
	Počet VPM	% z celku	Počet VPM	% z celku
(A) bez vzdělání	1	0,1%	7	0,4%
(B) neúplné základní vzdělání	0	0,0%	0	0,0%
(C) základní vzdělání + praktická škola	462	26,0%	543	29,7%
(D) nižší střední vzdělání	19	1,1%	10	0,5%
(E) nižší střední odborné vzdělání	9	0,5%	0	0,0%
(H) střední odborné vzdělání (vyučen)	686	38,5%	680	37,1%
(J) stř. nebo stř. odb. vzd. bez mat. a vyučení	14	0,8%	17	0,9%
(K) Úplné střední vzdělání	11	0,6%	8	0,4%
(L) ÚSO vzdělání (vyučení s maturitou)	29	1,6%	37	2,0%
(M) ÚSO vzdělání s maturitou (bez vyučení)	381	21,4%	432	23,6%
(N) vyšší odborné vzdělání	18	1,0%	10	0,5%
(R) bakalářské vzdělání	24	1,3%	16	0,9%
(T) vysokoškolské vzdělání	121	6,8%	71	3,9%
(V) doktorské vzdělání	5	0,3%	0	0,0%
CELKEM	1780	100,0%	1831	100,0%

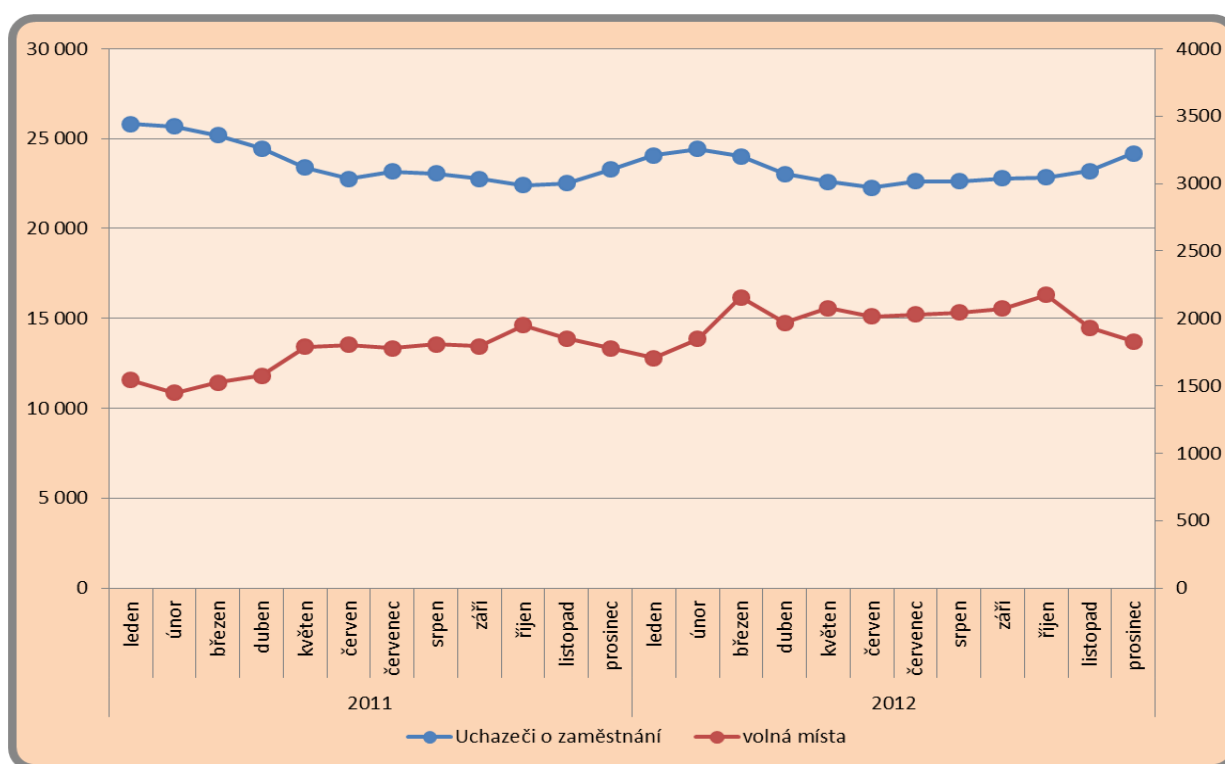
Tabulka 4: Struktura volných pracovních míst dle požadovaného vzdělání

Z tabulky je patrné, že nejvíce volných pracovních míst bylo ke konci roku 2012 pro vyučené osoby (680 míst). Relativně malý počet míst byl naopak pro osoby s vysokoškolským vzděláním (71 míst). U této skupiny je patrný i meziroční pokles VPM (na téměř polovinu).

2. Nezaměstnanost

2.1. Vývoj nezaměstnanosti v Libereckém kraji v roce 2012

Nezaměstnanost měla v roce 2012 negativní vývoj. Počet uchazečů se oproti konci roku 2011 zvýšil o 899 osob z 23 286 na 24 185, meziroční index tedy činí 103,9. Z počátku roku došlo k mírnému nárůstu počtu uchazečů, od března pak k pozvolnému poklesu, který kulminoval v červnu, kdy bylo v evidenci 22 262 uchazečů o zaměstnání. Od července do konce roku pak docházelo k postupnému zvyšování počtu nezaměstnaných. Nejvyšší počet nezaměstnaných za rok 2012 byl zaznamenán v únoru, kdy jich bylo v Libereckém kraji evidováno celkem 24 427.

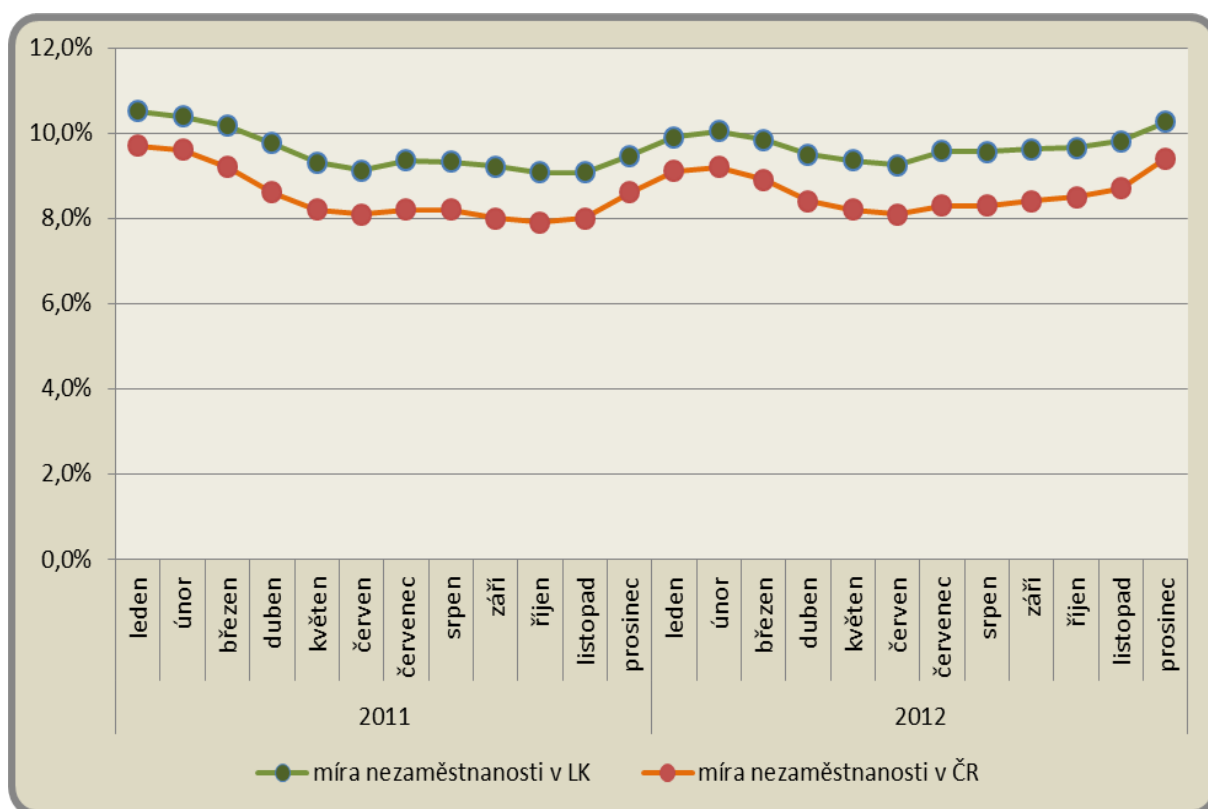


Graf 3: Vývoj počtu uchazečů o zaměstnání a volných míst v letech 2011 - 2012

Vývoj počtu uchazečů byl samozřejmě ovlivňován sezónním faktorem stejně jako v jiných letech (jarní oživení ve stavebnictví a zemědělství, letní příchod čerstvých absolventů, aktivita v době prázdnin nezaměstnanost pedagogických pracovníků a nízká umístovací matek s dětmi, útlum sezónních oborů před začátkem zimy).

Počet nezaměstnaných žen vzrostl ve srovnání s předchozím rokem z 12 009 na 12 346 (meziroční index 102,8). Výrazněji vzrostl počet nezaměstnaných mužů, konkrétně z 11 277 na 11 839 (meziroční index 105,0). Oproti konci roku 2011 se tedy zhoršila situace u mužů i u žen.

Míra nezaměstnanosti (dále jen MN) měla během roku podobný vývoj jako vývoj počtu uchazečů. V prvních dvou měsících roku 2012 rostla, do června pak klesala (ročního minima dosáhla právě v červnu – 9,3%). Během července vzrostla na 9,6% a další dva měsíce zůstala na stejné hodnotě. Od října do konce roku pak neustále rostla až na konečných 10,3 % (prosincová hodnota je zároveň nejvyšší za celý rok 2012). Z grafu níže je patrné, že vývoj v Libereckém kraji byl obdobný jako vývoj celorepublikový. Ke konci roku byla míra nezaměstnanosti v Libereckém kraji o 0,9 % vyšší než míra nezaměstnanosti v ČR. V pořadí krajů dle MN je Liberecký kraj na osmém místě ze všech čtrnácti krajů podle vzestupného třídění (tedy v dolní polovině). Ke konci minulého roku se v celorepublikovém srovnání nacházel na devátém místě.



Graf 4: Vývoj míry nezaměstnanosti v LK a ČR v letech 2011 – 2012

Základní údaje o **toku nezaměstnanosti** jsou následující: nově evidovaných bylo 26 177 uchazečů (31 218 v roce 2011). Vyřazeno jich bylo 25 278 (33 585 v roce 2011), z nich bylo umístěno 15 266, tj. 60,4 % ze všech vyřazených (21 372, tj. 63,6 % v roce 2011). Oproti předchozímu roku tedy sice nepřicházelo tolik nových uchazečů do evidence (o 5 041 méně než v roce 2011), zároveň se však evidované uchazeče nedařilo umísťovat do zaměstnání (během roku 2012 jich zaměstnání našlo o 6 106 méně než v roce 2011). Největší počet uchazečů se evidoval hned během prvního měsíce roku. Nejvyšší počet vyřazených a zároveň i umístěných uchazečů pak byl zaznamenán v dubnu, kdy došlo k jarnímu oživení trhu práce.



Graf 5: Počet nově hlášených, vyřazených a umístěných uchazečů v roce 2012 v LK



Ve **struktuře uchazečů podle věku** došlo meziročně k rozdílným změnám v jednotlivých skupinách. K mírnému poklesu došlo ve skupině uchazečů do 19 let, 30-34 let a 50-54 let (v těchto třech skupinách došlo k celkovému poklesu o 77 osob). V ostatních skupinách došlo k nárůstu uchazečů. Nejvyšší nárůst pak byl zaznamenán u skupiny uchazečů ve věku 60-64 let (oproti předchozímu roku přibýlo v evidenci 234 osob z této skupiny) a skupiny uchazečů 55-59 let (o 185 více než v roce 2011). To naznačuje, že nalézt pracovní uplatnění v předdůchodovém věku je stále složitější.

Věková struktura	počet k 31. 12. 2011	počet k 31. 12. 2012	meziroční index	rozdíl
do 19 let	1 214	1 190	98,0	-24
20-24 let	3 181	3 340	105,0	159
25-29 let	2 515	2 656	105,6	141
30-34 let	2 630	2 609	99,2	-21
35-39 let	2 983	3 091	103,6	108
40-44 let	2 395	2 487	103,8	92
45-49 let	2 512	2 564	102,1	52
50-54 let	2 618	2 586	98,8	-32
55-59 let	2 783	2 968	106,6	185
60-64 let	442	676	152,9	234
65 a více let	13	18	138,5	5
Celkem	23 286	24 185	103,9	899

Tabulka 5: Struktura uchazečů v Libereckém kraji dle věku

Ve **struktuře podle délky nezaměstnanosti** došlo k výrazným změnám zejména u skupiny uchazečů s evidencí 9-12 měsíců a uchazečů s evidencí delší než dva roky. U prvně jmenované skupiny se počet uchazečů zvýšil o 485 osob oproti roku 2011. Počet uchazečů evidovaných déle než 24 měsíců se pak zvýšil o 211. Nejnižší meziroční index byl zaznamenán u skupiny uchazečů s evidencí do 3 měsíců (index činil 98,9). Tato skupina je také jedinou, ve které došlo k poklesu ve srovnání s předchozím rokem.

Délka evidence	počet k 31. 12. 2011	počet k 31. 12. 2012	meziroční index	rozdíl
do 3 měsíců	6505	6431	98,9	-74
3-6 měsíců	4376	4446	101,6	70
6-9 měsíců	2252	2405	106,8	153
9-12 měsíců	1670	2155	129,0	485
12-24 měsíců	3755	3809	101,4	54
více než 24 měsíců	4728	4939	104,5	211
déle než 5 měsíců	13582	14398	106,0	816
Celkem	23286	24185	103,9	899

Tabulka 6: Struktura uchazečů v Libereckém kraji dle délky nezaměstnanosti



Průměrná délka evidence uchazečů ve stavu se meziročně zvýšila ze 485 na 506 dní. Tato skutečnost koresponduje s výše uvedenou tabulkou a konstatováním nárůstu počtu uchazečů u téměř všech skupin (výjimku tvoří skupina evidovaných do 3 měsíců). **Průměrná délka evidence vyřazených uchazečů** se meziročně snížila z 256 na 241 dnů. Ve sledované skupině **evidovaných déle než 5 měsíců** došlo k celkovému nárůstu o 816 uchazečů.

Ve **struktuře podle vzdělání** bylo dosaženo nejvyššího absolutního nárůstu u stupně H (střední odborné vzdělání - vyučení, nárůst o 492 osob) a stupně C (základní vzdělání + praktická škola, nárůst o 350 osob). Pokud budeme brát v potaz pouze stupně obsahující alespoň 800 uchazečů (v roce 2011 nebo 2012), vidíme, že kromě stupně L (vyučení s maturitou) došlo u všech ostatních stupňů k nárůstu počtu uchazečů.

Stupeň vzdělání	počet k 31. 12. 2011	počet k 31. 12. 2012	meziroční index	rozdíl
(A) bez vzdělání	24	24	100,0	0
(B) neúplné základní vzdělání	83	118	142,2	35
(C) základní vzdělání + praktická škola	6 520	6 870	105,4	350
(D) nižší střední vzdělání	10	17	170,0	7
(E) nižší střední odborné vzdělání	676	474	70,1	-202
(H) střední odborné vzdělání (vyučení)	9 541	10 033	105,2	492
(J) stř. nebo stř. odb. vzd.bez mat. a bez vyuč.	185	169	91,4	-16
(K) ÚSV	550	447	81,3	-103
(L) ÚSO vzdělání (vyučení s maturitou)	860	733	85,2	-127
(M) ÚSO vzdělání s maturitou (bez vyučení)	3 743	4 053	108,3	310
(N) vyšší odborné vzdělání	162	165	101,9	3
(R) bakalářské vzdělání	204	226	110,8	22
(T) vysokoškolské vzdělání	708	831	117,4	123
(V) doktorské vzdělání (vědecká výchova)	20	25	125,0	5
Celkem	23 286	24 185	103,9	899

Tabulka 7: Struktura uchazečů v Libereckém kraji dle nejvyššího dosaženého vzdělání



Ze **struktury podle CZ-ISCO**, která je uvedena v tabulce 10, je patrné, že mezi uchazeči je nejvyšší počet pomocných a nekvalifikovaných pracovníků (4 930 uchazečů, tj. 20,4 % z celkového počtu) a provozních pracovníků ve službách a obchodě (4 161 uchazečů, tj. 17,2 % z celkového počtu). Tato čísla lze jen těžko srovnat s předchozím rokem, neboť u 4 365 uchazečů nebylo požadované zaměstnání zadáno.

CZ-ISCO	31.12.2012	
	celkový počet uchazečů	% z celkového počtu
tř. 1 – Zákonodárci, vedoucí a řídicí pracovníci	136	0,56
tř. 2 – Vědečtí a odborní duševní pracovníci	742	3,07
tř. 3 – Techničtí, zdravotničtí, pedagogičtí pracovníci a pracovníci v příbuzných oborech	1 089	4,50
tř. 4 – Nižší administrativní pracovníci (úředníci)	2 268	9,38
tř. 5 – Provozní pracovníci ve službách a obchodě	4 161	17,20
tř. 6 – Kvalifikovaní dělníci v zemědělství, lesnictví a v příbuzných oborech	257	1,06
tř. 7 – Řemeslníci a kval. výrobci, zpracovatelé, opraváři	3 306	13,67
tř. 8 – Obsluha strojů a zařízení	2 922	12,08
tř. 9 – Pomocní a nekvalifikovaní pracovníci	4 930	20,38
tř. 0 – Příslušníci armády	9	0,04
nezadáno	4365	18,05
celkem	24 185	100,00

Tabulka 8: Struktura uchazečů v Libereckém kraji dle klasifikace CZ-ISCO

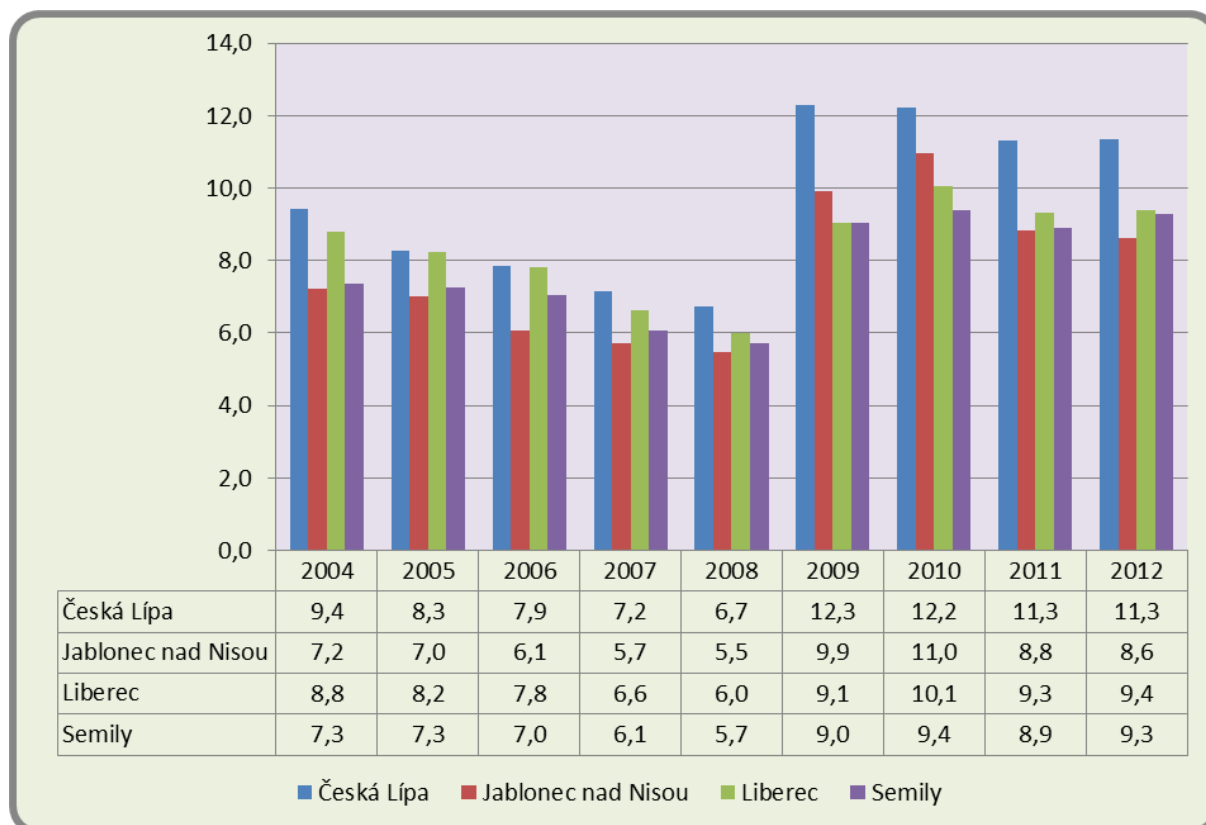
2.2. Územní rozložení registrované míry nezaměstnanosti v Libereckém kraji

Vývoj registrované míry nezaměstnanosti v jednotlivých okresech Libereckého kraje je uveden v tabulce níže. Z ní je patrné, že nejhůře je na tom okres Česká Lípa (ke konci roku 2012 činila míra nezaměstnanosti tohoto okresu 11,9 %). Z hlediska míry nezaměstnanosti je na tom naopak nejlépe okres Jablonec nad Nisou (ke konci roku zde dosáhla míra nezaměstnanosti hodnoty 9,3 %).

Okres	2012											
	leden	únor	březen	duben	květen	červen	červenec	srpen	září	říjen	listopad	prosinec
Česká Lípa	11,7	11,9	11,7	11,2	11,0	10,8	11,1	11,2	11,2	11,2	11,3	11,9
Jablonec nad Nisou	8,5	8,6	8,6	8,3	8,3	8,2	8,5	8,5	8,7	8,9	9,0	9,3
Liberec	9,6	9,7	9,5	9,3	9,1	9,1	9,4	9,3	9,3	9,3	9,4	9,9
Semily	9,7	9,8	9,6	8,9	8,7	8,7	9,0	9,1	9,3	9,3	9,6	10,0

Tabulka 9: Vývoj míry nezaměstnanosti v jednotlivých okresech LK

Srovnání průměrné míry nezaměstnanosti jednotlivých okresů Libereckého kraje v posledních devíti letech je uvedeno v grafu 6.



Graf 6: Vývoj průměrné míry nezaměstnanosti v jednotlivých okresech LK v letech 2004 – 2012

2.3. Problémové skupiny na trhu práce Libereckého kraje

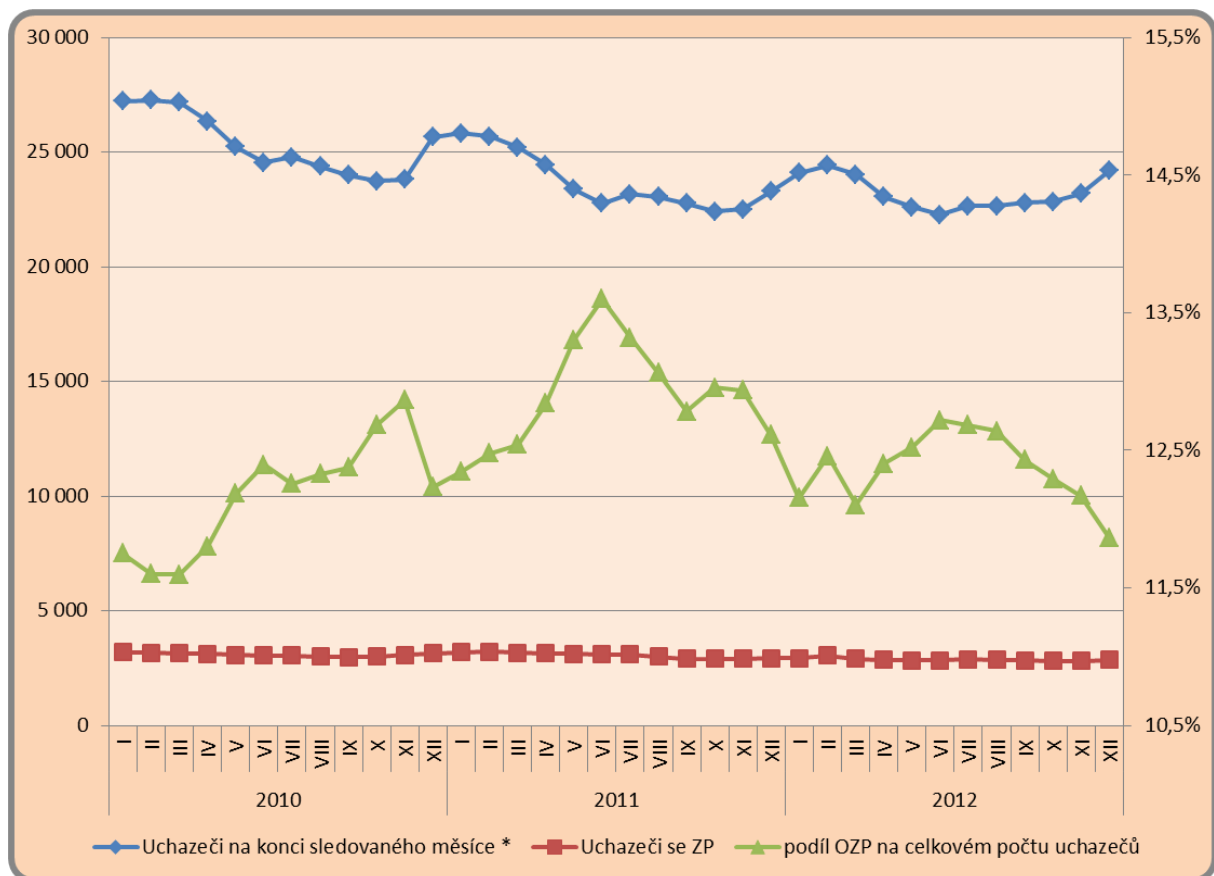
Počet absolventů se meziročně zvýšil z 1 211 na 1 574, což představuje nárůst o 363 oproti konci roku 2011. Oproti indexu všech uchazečů (103,9) je meziroční index absolventů podstatně vyšší (130,0), což svědčí o zhoršující se situaci této skupiny. Zájem o absolventy ze strany zaměstnavatelů je stále menší a zvyšují se požadavky na jejich praxi. Dobrým krokem by mohla být spolupráce škol přímo se zaměstnavateli, kteří by umožnili studentům získat praxi již během jejich studia. Počet mladistvých se meziročně snížil z 245 na 214.

	2004	2005	2006	2007	2008	2009	2010	2011	2012
Absolventi	1 332	1 058	952	708	812	1 297	1 167	1 211	1 574
Mladiství bez kvalifikace	300	303	277	270	300	263	223	245	214

Tabulka 10: Vývoj počtu absolventů a mladistvých v LK v letech 2004 - 2012

Vývoj počtu absolventů a mladistvých ke konci roku za posledních 9 let je zachycen v tabulce výše. Je patrné, že na konci roku 2012 jich bylo nejvíce v rámci sledovaného období. U mladistvých je situace opačná a ke konci roku 2012 jich bylo v evidenci nejméně za posledních devět let.

Počet uchazečů se ZP se meziročně snížil z 2 937 na 2 870 (pokles o 67 oproti roku 2011). Jejich podíl na celkovém počtu uchazečů meziročně klesl z 12,6 % na 11,9 %. U této skupiny uchazečů lze hovořit o určité „netečnosti“ k ekonomické situaci. Jejich počet se v závislosti na ekonomické situaci mění s podstatně menší dynamikou než u uchazečů bez ZP. V době ekonomického oživení se jejich podíl na počtu uchazečů zvyšuje a v době ekonomického útlumu naopak snižuje, což dokládá i graf 7.



Graf 7: Vývoj počtu OZP a jejich podílu na celkovém počtu uchazečů

Další problémovou skupinou jsou obecně osoby pečující o děti do 15 let. Na konci prosince bylo v Libereckém kraji evidováno 2 687 osob pečujících o děti do 15 let, což představuje 11,1 % všech evidovaných. Oproti minulému roku se počet osob z této skupiny snížil, stejně tak se snížil jejich podíl na celkovém počtu evidovaných uchazečů o zaměstnání. Zaměstnavatelé se často brání zaměstnávat tyto ženy zejména z obavy, aby jim pracovní výpadky těchto zaměstnanců nezpůsobovaly potíže v chodu jejich firem. Bojí se zejména výpadků, ke kterým dochází v důsledku ošetřování člena rodiny.

Problémovou skupinu tvoří také uchazeči s nízkým stupněm maximálního dosaženého vzdělání. K 31. 12. 2012 bylo evidováno 7 012 uchazečů s maximálně základním vzděláním, ke stejnému datu loňského roku to bylo 6 627 uchazečů. Na celkovém počtu evidovaných se nekvalifikovaní podíleli 29 %, tedy o 0,5 % více než před rokem.

V kategorii uchazečů nad 50 let byl zaznamenán nárůst počtu uchazečů o 392 osob. Nejvíce vzrostl počet uchazečů v kategorii 60 a 64 let (o 234 osob). Celkový podíl osob nad 50 let v evidenci se za rok 2012 zvýšil, na konci prosince 2012 činil 25,8 %, na konci roku 2011 to bylo 25,1 %.



Ve skupině dlouhodobě evidovaných uchazečů došlo k nepříznivému růstu počtu uchazečů i podílu na celkovém počtu uchazečů. Na konci roku 2012 evidoval úřad práce celkem 13 308 uchazečů s evidencí nad 6 měsíců, což představuje 55 % celkového počtu uchazečů a 8 748 uchazečů s evidencí delší než 12 měsíců (36,2 % celkového počtu uchazečů). V evidenci bylo zároveň 14 398 uchazečů s evidencí delší než 5 měsíců, což představuje 59,5 % všech uchazečů.



3. Cizinci na trhu práce kraje

Zaměstnavatelé mohou získávat cizince na nová volná pracovní místa, která nelze obsadit jinak, jestliže předem úřadu práce oznámí a projednájí s ním záměr zaměstnávat cizince, včetně jejich počtu, druhu práce, kterou budou vykonávat, a předpokládané doby výkonu práce. Předchozí oznámení a projednání záměru zaměstnávat cizince se nevyžaduje v případě zaměstnavatele, který hodlá zaměstnávat cizince:

- a) kterému je vydáváno povolení k zaměstnání bez ohledu na situaci na trhu práce (§ 97),
- b) u kterého se povolení k zaměstnání nevyžaduje (§ 98),
- c) který žádá o prodloužení povolení k zaměstnání podle § 94, nebo
- d) který bude zaměstnán jako držitel zelené karty nebo modré karty.

Na základě zpřísnění podmínek a zkrácení délky pracovního povolení na šest měsíců, došlo k poklesu cizinců s pracovním povolením. Současně však došlo k velkému nárůstu cizinců z třetích zemí, (s trvalým pobytem, nebo se sloučením rodiny - § 98 ZoZ), kteří pracovní povolení nepotřebují, a mají volný pohyb na trhu práce.

Zaměstnaní cizinci	Stav k	
	31. 12. 2011	31. 12. 2012
Zaměstnaní s pracovním povolením	1 477	1 002
Informace o zaměstnání podle § 98 písm. a) až r)	1 162	1 865
Občané EU, Norska, Islandu, Lichtenštejnska a Švýcarska	5 497	5 727
Celkem	8 136	8 594

Tabulka 11 Meziroční vývoj počtu zaměstnaných cizinců v Libereckém kraji

Zelené karty

Zelená karta je duální doklad, který umožňuje pobyt a zároveň zaměstnání na našem území. K 31. 12. 2012 bylo nabízeno 17 volných míst s požadavkem na zelenou kartu, jednalo se např. o lékaře, jazykové lektory, výzkumné pracovníky a módního návrháře.

Modré karty

Modrá karta usnadňuje přístup na trh práce cizincům, kteří mají vyšší kvalifikaci, po které je v České republice poptávka. Je požadováno minimálně ukončené vysokoškolské vzdělání nebo vyšší odborné vzdělání, pokud studium trvalo alespoň 3 roky. Modrá karta je určena pro cizince ze zemí, které nejsou členy Evropské unie a na které se nevztahuje některá z výjimek uvedených v § 98 zákona č. 435/2004 Sb., o zaměstnanosti. Modrá karta je duální povolení, které umožňuje pobyt a zaměstnání současně. K 31. 12. 2012 byla v Libereckém kraji nabízena 2 místa s požadavkem na modrou kartu.



Cizinci s pracovním povolením

Počet cizinců se snížil z 1 477 na 1 002 (index 67,8). Při rozhodování o prodloužení povolení k zaměstnání se přihlíží k situaci na trhu práce, zvažuje se osobní situace cizince a v některých případech se provádí výběrová řízení pro zaměstnavatele, aby nedocházelo k vytěsňování české pracovní síly. Dodržují se zákonné podmínky o povinném hlášení nových volných míst, u nichž se uvažuje o obsazení cizinci. Teprve po uběhnutí lhůty minimálně jednoho měsíce (event. po uskutečněném výběrovém řízení), kdy se prokáže, že místo nelze obsadit naším uchazečem, může dojít k vydání povolení k zaměstnání cizinci.

Z hlediska profesního zastoupení dominují mezi pracujícími cizinci kvalifikovaní řemeslníci, stavební dělníci, dělníci na obsluhu strojů, dělníci montážní a také lesní a zemědělní dělníci. Profese charakteru THP (manažeři, řídicí pracovníci, učitelé jazyků, umělci, atd.) představují jen velmi malý podíl z celkového počtu povolení. Dlouhodobě nejpočetnější skupinou cizinců jsou občané Ukrajiny. Na druhém místě jsou to Mongolové, kteří jsou nejvíce zaměstnáváni v okrese Česká Lípa, a to ve firmě Johnson Controls v profesi šička.

Výše uvedený výrazný úbytek cizích pracovníků lze přičíst jednak důslednému postupu při povolování práce, přetrvávající hospodářské krizi, v níž se obecně snižuje poptávka po pracovní síle, a maximální délce povolení k zaměstnání 6 měsíců (při vzdělání nižším než ÚSO s maturitou), která zvyšuje náklady na získání povolení k zaměstnání a pobytu a nutí tak cizince žádat o trvalý pobyt. Ten je pro ně v konečném důsledku výhodou. Pokud přijdou o práci, mohou se stát uchazeči o zaměstnání a pobírat podporu a eventuálně sociální dávky. Zkracování délky, na kterou je vydáváno povolení k zaměstnání, ale zejména prodloužení k zaměstnání (nařízené Směrnici č. 19/2012) se tak stává kontraproduktivní.

Minimálně 70 % cizinců má zájem se v ČR integrovat a žít zde spokojený a kvalitní život.



4. Prognóza vývoje trhu práce na rok 2013

V současné době se ekonomika České republiky nachází ve fázi stagnace. S ohledem na odhad ekonomického vývoje eurozóny, nemůžeme v příštím roce očekávat nějaké výrazné zlepšení, ale spíše se bude opakovat vývoj z roku 2012. Do výrazného útlumu se dostává stavebnictví, které se potýká se stále menším objemem zakázek, v jejich důsledku se snižuje i zaměstnanost v tomto odvětví. Do problémů se dostává také průmysl, zejména elektrotechnický. Většina zaměstnavatelů nevytváří nová místa, ale spíše se snaží zajistit práci pro své stávající zaměstnance. Zároveň došlo ke zvýšení obou sazeb DPH o jeden procentní bod, což se následně promítne do ceny všech služeb. Dá se očekávat, že toto zdražení povede ke snížení spotřeby domácností, což se může následně projevit ve snížení zisků obchodníků a někteří z nich tak mohou zaniknout. Úsporná opatření vlády vedou k nižším vládním investicím, na kterých byla závislá spousta velkých zaměstnavatelů (výstavba rychlostních silnic apod.). Zároveň registrujeme sníženou poptávku po automobilech, což by mohlo právě Liberecký kraj silně zasáhnout.

V případě optimistické varianty vývoje trhu práce počítáme s opakováním vývoje trhu práce z roku 2012. Nebude tedy docházet k žádným masivním hromadným propouštěním, ale nelze ani očekávat nějaké výrazné umístování evidovaných uchazečů do zaměstnání. K mírnému zlepšení zaměstnanosti přispěje oživení ve sklářském průmyslu. Bude tedy zachován stav z konce letošního roku, kdy byl celkový počet uchazečů o zaměstnání přibližně 24 200 a podíl nezaměstnaných osob činil 7,7 %. Z počátku roku počet uchazečů poroste, k poklesu pak dojde díky jarnímu oživení, budou následovat prázdninové nárůsty absolventů, evidovaných pedagogických pracovníků, podzimní snižování veškeré prázdninové nezaměstnanosti a nakonec sezónní nárůst na konci roku.

V případě pesimistické varianty vývoje trhu práce počítáme se silnými dopady stagující ekonomiky v kombinaci s úspornými opatřeními vlády. Stavebnictví a elektrotechnický průmysl se budou dále propadat a zároveň dojde ke zhoršení situace v automobilovém průmyslu. Ke snižování počtu zaměstnanců bude docházet také ve státních institucích. Ke konci roku by tak mohlo být v evidenci přibližně 27 000 uchazečů o zaměstnání a podíl nezaměstnaných osob by se přiblížil hodnotě 8,7 %.



5. Realizace aktivní politiky zaměstnanosti v roce 2012

5.1. Realizace jednotlivých nástrojů APZ v roce 2012

Realizace APZ v roce 2012 probíhala v souladu s Normativní instrukcí č. 1/2012 „Realizace aktivní politiky zaměstnanosti v roce 2012, se Směrnicí generálního ředitele č. 4/2012 „Postup a spolupráce pracovišť ÚP ČR při poskytování finančního příspěvku na realizaci nástrojů a opatření APZ a Směrnicí generálního ředitele č. 5/2012 „Aplikace nové právní úpravy nástrojů a opatření APZ“.

V rámci aktivní politiky zaměstnanosti byly v roce 2012 využívány tyto nástroje: rekvalifikace, veřejně prospěšné práce (dále jen VPP) a společensky účelná pracovní místa (dále jen SÚPM). O další nástroje (tj. překlenovací příspěvek, příspěvek na zpracování a příspěvek při přechodu na nový podnikatelský program) neprojevíli žadatelé zájem.

V rámci SÚPM byly využívány všechny tři nástroje, tj. SÚPM vyhrazená pro uchazeče o zaměstnání, SÚPM zřízená zaměstnavatelem a SÚPM zřízená uchazečem o zaměstnání za účelem výkonu samostatné výdělečné činnosti.

Uvedenými nástroji byli v roce 2012 přednostně podporováni uchazeči o zaměstnání, kterým nebylo možné pro jejich individuální charakteristiky sjednat zaměstnání jiným způsobem. Jednalo se zejména o:

- uchazeče o zaměstnání vedené v evidenci nepřetržitě déle než 5 měsíců,
- uchazeče o zaměstnání, kterým je kvůli jejich zdravotnímu stavu, věku (mladí do 24 let, absolventi bez praxe a osoby nad 55 let) či péči o dítě věnována při zprostředkování práce zvýšená péče, či uchazeče o zaměstnání, u nichž existuje důvodný předpoklad dlouhodobého setrvání v evidenci uchazečů o zaměstnání,
- uchazeče o zaměstnání, jimž bylo potřeba věnovat zvýšenou péči např. z důvodu ohrožení sociálním vyloučením z důvodu setrvání v dlouhodobé nezaměstnanosti.

Nástroje VPP a SÚPM byly v roce 2012 financovány ze dvou zdrojů, a to ze státního rozpočtu a z Evropského sociálního fondu – Operační program Lidské zdroje a zaměstnanost. Konkrétně se jednalo o dva projekty, a to Vzdělávejte se pro růst! – VPP č. CZ.1.04/2.1.00/03.00001 (určený k financování pouze VPP) a Vzdělávejte se pro růst! – pracovní příležitosti č. CZ.1.04/2.1.00/03.00015 (určený pro VPP a SÚPM-vyhrazená).

Realizace projektu „Vzdělávejte se pro růst! – pracovní příležitosti“ začala od 1. 3. 2012. Vzhledem k tomu, že rozpočet jsme obdrželi až 28. 2. 2012, bylo možné finanční prostředky z projektu čerpat nejdříve v měsíci dubnu.



Nástroj VPP byl v loňském roce úzce provázán s veřejnou službou. V rámci VPP byla u organizací, které s krajskou pobočkou ÚP ČR uzavřely Smlouvu o organizaci a výkonu veřejné služby, vytvářena místa koordinátorů veřejné služby. Současně nástroj VPP sloužil jako motivační pro uchazeče, kteří se osvědčili při výkonu veřejné služby. Tito uchazeči pak dostali příležitost postoupit na místa VPP. Bohužel velice často uchazeči o tuto možnost neprojevili zájem, a to z důvodů obav o snížení dávek v hmotné nouzi a četných exekučních příkazů.

V rámci SÚPM jsme nejvíce využívali nástroj SÚPM-vyhrazené. Nejčastějšími žadateli byli právnické osoby – obchodní společnosti. Ve větší míře o příspěvky žádají malí zaměstnavatelé – do 25 zaměstnanců a velice často se jedná i o „prvozaměstnavatele“. Nástroje SÚPM-zřízená a SÚPM-SVČ jsou trvale využívána méně, což ve velké míře souvisí s povinnostmi udržitelnosti vzniklého místa, která u SÚPM-vyhrazeného odpadá.

Z nástrojů určených na podporu zaměstnávání osob se zdravotním postižením měli zaměstnavatelé zájem o příspěvek na zřízení chráněného pracovního místa (dále jen CHPM), o příspěvek na částečnou úhradu provozních nákladů chráněného pracovního místa a o příspěvek na podporu zaměstnávání osob se zdravotním postižením na chráněném pracovním místě dle § 78 zákona č. 435/2004 Sb., o zaměstnanosti.

O příspěvek na zřízení CHPM projevili zaměstnavatelé menší zájem než v roce 2011, a to kvůli legislativní změně, která stanovila povinnost udržet pracovní místo obsazené po dobu 3 let. V době přetrvávající hospodářské krize a vzhledem k tomu, že se jedná o osoby se zdravotním postižením, jeví se tato podmínka zaměstnavatelům jako velice svazující.

V souvislosti s další podstatnou změnou legislativy probíhaly především v první polovině roku 2012 místní šetření u zaměstnavatelů zaměstnávajících více než 50 % osob se zdravotním postižením za účelem vymezení chráněných pracovních míst. V případě, že by k vymezení CHPM nedošlo, nemohl by zaměstnavatel od třetího čtvrtletí čerpat příspěvek dle § 78 zákona č. 435/2004 Sb., o zaměstnanosti.



APZ je financována ze dvou zdrojů – státního rozpočtu a finančních prostředků ESF. Přehled o nákladech na APZ podle jednotlivých nástrojů a zdrojů financování ukazuje následující tabulka:

Nástroj	Státní rozpočet	ESF	Celkem	Podíl (%)
VPP	20 834	32 250	53 084	64,9
SÚPM	11 764	4 336	16 100	19,6
SÚPM - SVČ	3 810	0	3 810	4,7
CHPD, CHPM, OZP-SVČ	4 735	0	4 735	5,8
Rekvalifikace + poradenství	4 064	3	4 067	5,0
Celkem	45 207	36 589	81 796	100,0

Tabulka 12 Přehled o nákladech na APZ v Libereckém kraji v roce 2012 (v tis. Kč)

5.2. Rekvalifikace a poradenství

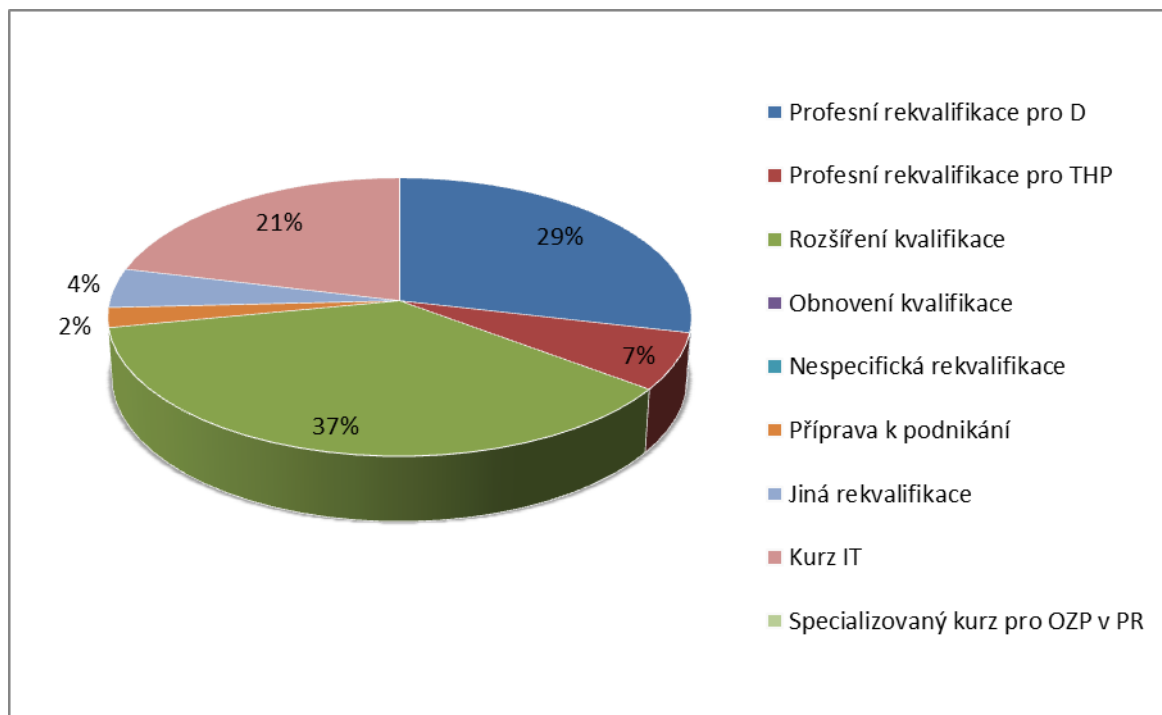
Rekvalifikační kurzy byly realizovány ze zdrojů Aktivní politiky zaměstnanosti a z finančních prostředků Evropského sociálního fondu prostřednictvím Operačního programu Lidské zdroje a zaměstnanost v rámci Regionálních individuálních projektů v rámci celého Libereckého kraje.

Celkem bylo za rok 2012 do rekvalifikací zařazeno 1 430 uchazečů/zájemců o zaměstnání, z toho 1 072 žen. Zvolená rekvalifikace byla poskytnuta celkem 259 uchazečům/zájemcům o zaměstnání. Rekvalifikační kurzy úspěšně ukončilo 1 354 uchazečů/zájemců o zaměstnání, což činí téměř 95% z celkového počtu zařazených účastníků rekvalifikace. Do rekvalifikačních kurzů byli zařazováni i uchazeči ze sledovaných skupin. Ze skupiny osob pečujících o osoby se zúčastnilo 352 osob a další sledovanou skupinou jsou osoby zdravotně znevýhodněné, z nichž se rekvalifikací zúčastnilo 131.

Po absolvování rekvalifikačních kurzů se umístilo do zaměstnání 611 uchazečů, což je téměř 43% z uchazečů, kteří ukončili rekvalifikační kurz.

Nejvíce realizované kurzy byly v oblasti počítačových dovedností a dále v oblasti profesních rekvalifikací, následovali rekvalifikace rozšiřující kvalifikaci, jako např. získání

svářečského průkazu, řidičských průkazů sk. „C“ a „E“ včetně profesních průkazů. Další požadované a realizované kurzy byly v oblasti administrativní. Jednalo se zejména o účetnictví, personalistiku apod.



Graf 8: Typy rekvalifikačních kurzů v Libereckém kraji

V rámci prostředků APZ bylo tento rok vyčerpáno na rekvalifikační kurzy za celý Liberecký kraj 4 063 917 Kč a z prostředků OP LZZ na NIP 3 458 Kč.



5.3. Projekty ESF

V roce 2012 realizovala krajská pobočka Úřadu práce ČR v Liberci projekty zaměřené na podporu aktivní politiky zaměstnanosti (APZ). Tyto projekty byly spolufinancované z Evropského sociálního fondu, Operačního programu Lidské zdroje a zaměstnanost v rámci prioritní osy 2 – Aktivní politiky trhu práce, v oblasti podpory 2.1 Posílení aktivních politik zaměstnanosti, případně prioritní osy 1 - Zvýšení adaptability zaměstnanců a zaměstnavatelů restrukturalizovaných podniků, oblasti podpory 1.2 - Zvýšení adaptability zaměstnanců restrukturalizovaných podniků.

Cílem realizovaných regionálních individuálních projektů (RIP), orientovaných na specifické, obtížně umístitelné skupiny uchazečů a zájemců, je zajištění rychlého začlenění nezaměstnaných na trh práce a předcházení nezaměstnanosti u ohrožených osob. Všechny RIP jsou zacílené na jednotlivce a kombinovány s nástroji APZ, které podporují opětovné začlenění na trh práce, obsahují zejména individuální a skupinové poradenství, motivační aktivity, rekvalifikace, podporu společensky účelných pracovních míst (SÚPM). Mezi sebou se odlišují jak cílovou skupinou, tak prvky, které s volbou cílové skupiny souvisí.

V roce 2012 byl ukončen projekt „**Restart v Libereckém kraji**“, který byl ovšem předložen a schválen k realizaci v celkové hodnotě 40 mil. Kč již roce 2010. Byl určen osobám ve výpovědní lhůtě, kterým již v té době byly nabídnuty aktivity ke zvládnutí náročné situace. Mezi účinné nástroje patřily poradenství, rekvalifikace a takové aktivity, které umožnily účastníkům najít nové zaměstnání po skončení původního pracovního poměru. Do projektu vstoupilo celkem 599 osob.

Kromě výše zmíněného projektu realizovala Krajská pobočka ÚP ČR v Liberci další dva projekty, které byly zacíleny každý na jinou cílovou skupinu.

Projekt „**S počítačem na trh práce**“ se zaměřuje na výrazné zvýšení úrovně práce s počítačem u cílové skupiny osob nad 40 let věku. Do projektu vstoupilo k 31. 12. 2012 celkem 211 osob a pro účastníky byly připraveny aktivity v celkové částce 7 593 153, Kč. Projekt je inovativním zejména zaměřením na výrazné zvýšení znalosti ovládání PC, účastníci musí používat speciální komunikační portál

Druhý projekt nese název „**Šance pro rodiče**“ a navazuje svými aktivitami a zvolenou cílovou skupinou osob pečujících o děti do 15 let věku na projekt S rodinou na trh práce



v Libereckém kraji. V projektu bylo podpořeno 431 osob, s celkovou alokací 12 764 139,- Kč. Pro cílovou skupinu byl opět připraven komplexní program, který zahrnoval motivační aktivity, skupinové poradenství i následné individuální poradenství včetně výstupního pohovoru, pracovní a osobnostní diagnostiku, rekvalifikační kurzy s navazující řízenou praxí u zaměstnavatele, pomoc při vyhledávání zaměstnání a případně umístění na společensky účelných pracovních místech vyhrazených

V roce 2012 byla připravena realizace další dvou regionálních individuálních projektů, jejichž ukončení se plánuje na první polovinu roku 2014

Projekt „**Počítáme s Vámi**“ se zaměřuje na osoby dlouhodobě nezaměstnané, pro které jsou určeny komplexní aktivity s cílem zvýšit jejich dovednosti, znalosti a umožnit jim tak návrat do pracovního procesu. Do projektu vstoupí 200 osob z cílové skupiny a pro účastníky jsou připraveny aktivity v celkové částce do 20 mil. Kč.

Projekt **Mladá naděje v Libereckém kraji** se zaměřuje na osoby do 30 let věku, pro které jsou určeny komplexní aktivity s cílem zvýšit jejich dovednosti a znalosti a umožnit jim tak návrat do pracovního procesu. Do projektu vstoupí 200 osob z cílové skupiny a pro účastníky jsou připraveny aktivity v celkové částce do 20 mil. Kč.

Mimo to Krajská pobočka ÚP ČR v Liberci předložila k hodnocení další dva RIP: „**Získej práci**“, zaměřený na uchazeče o zaměstnání s délkou evidence na ÚP ČR do pěti měsíců, se základním až středním odborným vzděláním s maturitou a „**Šance s handicapem**“, který je určen cílové skupině lidí se zdravotním omezením a postižením.

Zajímavými nástroji jsou také projekty „**Vzdělávejte se pro růst!**“ a „**Vzdělávejte se pro stabilitu**“, které umožňují firmám získat finanční prostředky na rozvoj a vzdělávání zaměstnanců.

Projekt „**Vzdělávejte se pro růst!**“ je realizován jak formou RIP, tak také formou Národního individuálního projektu (NIP), ve kterém bylo v roce 2012 podpořeno 42 firem a rozděleno celkem 13 760 588,09 Kč

V projektu RIP – „**Vzdělávejte se pro růst v Libereckém kraji**“ bylo podpořeno 45 firem a rozděleno 20 207 590,80 Kč



Cílem projektu „**Vzdělávejte se pro stabilitu!**“ je podpořit udržení pracovních míst u těch zaměstnavatelů, kteří se v souvislosti s negativním vývojem ekonomiky v ČR nacházejí přechodně v obtížné hospodářské situaci a dočasně nejsou schopni svým zaměstnancům přidělovat práci ve sjednaném rozsahu. Zaměstnavatelům je umožněno, aby pro své zaměstnance v době, kdy jim nejsou schopni přidělit práci, realizovali odborný rozvoj. Tím dojde kromě udržení pracovních míst k naplnění druhého, neméně podstatného cíle projektu – zvýšení kvalifikace zapojených zaměstnanců a posílení jejich zaměstnatelnosti.

Projekt je realizován v období 17. 9. 2012 – 31. 8. 2015, přičemž vzdělávací aktivity musí být ukončeny k 30. 6. 2015. Na realizaci projektu byla z Operačního programu Lidské zdroje a zaměstnanost vyčleněna částka 400 000 000 Kč.



6. Strategie realizace APZ pro rok 2013

Strategie realizace APZ pro r. 2013 vychází ze Zákona č. 435/2004 Sb., o zaměstnanosti, ve znění pozdějších předpisů a vyhlášky č. 518/2004 Sb., kterou se provádí zákon o zaměstnanosti, ve znění pozdějších předpisů a metodiky MPSV ČR.

Strategie je zacílena na uchazeče o zaměstnání, kteří jsou:

- vedeni v evidenci úřadu práce nepřetržitě déle než 5 měsíců,
- v důsledku svého zdravotního stavu (OZP), věku (mladí do 25 let, absolventi bez praxe a osoby nad 55 let věku), či péči o dítě jsou obtížně umístitelní na trhu práce,
- z důvodů sociokulturně znevýhodněného prostředí (např. po výkonu trestu odnětí svobody a jiné) vedeni v evidenci úřadu práce.

K umístování uvedených uchazečů budou využívány jednotlivé nástroje APZ a jejich kombinace tak, aby byly naplněny potřeby trhu práce a dodržena efektivita, účelnost a hospodárnost vynakládaných státních prostředků vč. prostředků z ESF.

Z obecných zásad poskytování příspěvků uvádíme 6 průřezových parametrů:

- maximální výše příspěvku 12.000 Kč/místo/měsíc pro SÚPM-vyhrazené a VPP; 15.000 Kč/místo/měsíc pouze pro práci koordinátora veřejné služby a veřejně prospěšných pracích
- doba poskytování příspěvků: VPP – 12 měsíců; SÚPM – 6 měsíců, 12 měsíců (OZP a osoby starší 55 let věku)
- úměrné krácení příspěvku u VPP v případě sjednání kratší pracovní doby
- krácení příspěvku u SÚPM-vyhrazených o 2.000 Kč/měsíc v případě uzavření pracovního poměru na dobu určitou a dále úměrné krácení příspěvku v případě sjednání kratší pracovní doby
- SÚPM-SVČ max. 40.000 Kč se závazkem výkonu samostatně výdělečné činnosti 12 měsíců; max. 80.000 Kč se závazkem výkonu samostatně výdělečné činnosti 24 měsíců; stejné podmínky uplatňujeme při poskytování příspěvku na SÚPM-zřízená
- u nástrojů týkajících se chráněných pracovních míst (zřízení a provoz) ponecháváme zákonem stanovené výše příspěvků.

V roce 2013 se zaměříme mj. na maximální využití přidělených prostředků a jejich rovnoměrné čerpání.



7. Přílohy

Příloha č. 1: Charakteristika problémových regionů kraje k 31. 12. 2012

Novoměstsko

Vyplňuje spolu s Frýdlantskem výběžek, který je z hlediska nezaměstnanosti nejproblematictější územím okresu Liberec již od počátku devadesátých let. Za celých zhruba dvacet let se nepodařilo zacelit velké úbytky pracovních míst, které zde po roce 1989 způsobil útlum textilního průmyslu a zemědělství. Oblast trpí „geografickou izolací“ (ze tří stran Polsko, propojení mezinárodních ekonomických aktivit prakticky žádné, ze čtvrté strany hřeben Jizerských hor). Dopravní obslužnost je nedostatečná. Oblast leží mimo hlavní dopravní tahy. Vzdělanostní úroveň obyvatelstva je o poznání nižší než ve zbývajících částech okresu. Jediným velkým zaměstnavatelem v regionu je německá firma CiS SYSTEMS s.r.o. v Novém Městě pod Smrkem (montáž mechanických součástek, kabelových svazků). Dalším významným zaměstnavatelem jsou Lázně Libverda a firma STV GROUP a.s. (výzkum, výroba, zneškodňování, zpracování, nákup a prodej střeliva).

Frýdlantsko

Spolu s Novoměstskem leží ve Frýdlantském výběžku, kde je dlouhodobě míra nezaměstnanosti téměř dvojnásobná oproti zbylé části libereckého okresu. Oblast se potýká s nedostatkem větších zaměstnavatelů. Vysoká míra nezaměstnanosti je řešena především pomocí veřejně prospěšných prací. Přibližně 60% prostředků věnovaných na tento nástroj v okrese Liberec směřuje na Frýdlantsko. Díky VPP se obcím daří udržovat svůj vzhled únosným pro přicházející investory. Těch je však žalostně málo, protože nové výrobní areály umísťují firmy především do průmyslových zón na okraji Liberce. V srpnu 2010 byla tato oblast navíc citelně postižena ničivými povodněmi, které měly velmi negativní dopad na nezaměstnanost v tomto regionu. Mezi významné zaměstnavatele patří firma TRW Automotive Czech, s.r.o., která vyrábí automobilové bezpečnostní systémy. Dále firma DAMINO CZ s.r.o. ve Frýdlantu (výroba stolního a ložního prádla), která byla nucena po povodních svou výrobu výrazně omezit, ale postupně se jí daří obnovit výrobu v plném procesu. Posledním významným zaměstnavatelem je firma Malex s.r.o., která vyrábí plážové koše. Budoucnost spatřují starostové i krajské orgány v rozvoji cestovního ruchu. Je třeba se soustředit i na rozvíjení dopravní obslužnosti. Tím myslíme nejen stav komunikací a hustotu dopravy uvnitř Frýdlantského výběžku, ale také kvalitu a rychlost spojení se zbytkem okresu. Vnitřně vyrovnaný pracovní trh ještě dlouho nebude skutečností a dojíždka za prací do ostatních částí okresu bude i nadále nezbytná.



Doksko

Oblast okresu Česká Lípa s převážnou orientací na turistický ruch a nepříliš početným zastoupením průmyslových podniků. Dopravní obslužnost není zcela uspokojivá, zejména obyvatelé z malých obcí v oblasti Kokořínska mají problémy s dojížděním za prací do větších měst. V oblasti Dubška neexistuje železnice a veřejnou dopravu zajišťují pouze autobusy. Z hlediska zaměstnanosti je tato oblast výrazně ovlivněna sezónností pracovních míst v oblasti cestovního ruchu. Mezi nejvýznamnější zaměstnavatele tohoto mikroregionu patří firma FOL-Obal, s.r.o. (výroba plastových desek, fólií apod.) a firma INGSTAV Doksy s.r.o. (výstavba bytových a nebytových prostor).

Cvikovsko

Cvikovsko je severní částí okresu s horským pásmem. V minulosti se jednalo převážně o zemědělský kraj. Dopravní obslužnost v mikroregionu je problematická především u malých obcí. Železniční doprava je pouze ve Svoru, ostatní doprava je zajišťována autobusy a spojení s většími městy okresu není vždy zcela vyhovující. Mezi nejvýznamnější zaměstnavatele mikroregionu patří firmy MORTON TRADE, a.s. (výroba polygrafických strojů a zařízení), firma INTEDOOR, spol. s r.o. (výroba koupelnového nábytku) a firma AJETO spol. s r.o. Czech Glass Craft.

Novoborsko

Novoborsko je především průmyslový region s převažujícím tradičním sklářským průmyslem. V průběhu privatizace zde vzniklo velké množství menších soukromých firem, které jsou zaměřeny převážně na sklářskou výrobu. Vyrábí se především užitkové a dekorativní sklo, lustry a sklo technické. Přestože v roce 2009 došlo ve sklářském průmyslu k útlumu hromadné produkce, malým firmám se podařilo s většími, či menšími problémy výrobu alespoň částečně udržet. Mezi nejvýznamnější zaměstnavatele mikroregionu patří firmy EGERMANN, s.r.o. (výroba ručně zdobeného skla), firma SCA Packaging Česká republika, s.r.o. (spotřební obaly, prodejní displeje, ochranné obaly, průmyslové obaly a obaly pro vysoké zátěže), firma Crystalex CZ, s.r.o. (výroba specifického křišťálového skla) a firma AKTIVIT, spol. s r.o. (strojírenská výroba produktů zejména pro automobilový průmysl).



Tanvaldsko

Oblastí s nejvyšší nezaměstnaností je v rámci okresu dlouhodobě mikroregion Tanvaldsko. Hospodářství mikroregionu je zaměřené především na zpracovatelský průmysl kovodělný, sklářský a textilní. Relativně vysoká nezaměstnanost je ovlivněna především omezenou nabídkou pracovních příležitostí, nepříznivá skladba obyvatelstva s větším podílem sociálně slabších vrstev společnosti a osob s nižším stupněm vzdělání, špatná dopravní obslužnost některých horských částí obcí a další faktory. Mezi pozitivní faktory patří zaměření některých oblastí na cestovní ruch a zejména v zimních měsících větší množství pracovních příležitostí spojených se zimní lyžařskou sezónou. V roce 2012 jsme u většiny klíčových zaměstnavatelů regionu zaznamenali pokles zaměstnanců. Nejvýraznější byl u v minulosti nejvýznamnějšího zaměstnavatele regionu, textilní firmy Seba T a.s. Tanvald. Tento subjekt ukončil v roce 2012 výrobu a v současné době je v insolvenčním řízení. Své stavy rovněž snižovaly výrobce dřevěných hraček Detoa Albrechtice s.r.o., strojírenská firma Desko a.s., výrobce textilií Kumpers Textil s.r.o. a další. Z nevýrobních podniků snižovaly počet zaměstnanců především Nemocnice Tanvald s.r.o. a M+M Trade s.r.o. Desná. Klíčový zaměstnavatel regionu ve sklářském průmyslu, bývalé Desenské sklárny, je po praktickém zániku společnosti Jablonex Group a.s. součástí nově vzniklého subjektu Preciosa Ornela a.s. V roce 2012 zaznamenal stabilní zaměstnanost bez výraznějších výkyvů. Mezi dalšími významnými zaměstnavateli regionu vykázaly mírné zvýšení počtu svých zaměstnanců pouze Domov důchodců Velké Hamry a Města Smržovka a Velké Hamry díky vytvoření míst VPP.

Železnobrodsko

Železnobrodsko řadíme mezi problémový region z důvodu nevýraznějšího nárůstu nezaměstnanosti zaznamenaného v posledních letech. Dlouhodobě sice bylo mikroregionem s nejnižší mírou nezaměstnanosti, po uzavření provozu společnosti Jablonex Group a.s. (bývalé Železnobrodské sklo a.s.) a plošném poklesu poptávky ve strojírenství, automobilovém průmyslu i v dalších odvětvích v důsledku hospodářské krize byl zde zaznamenan naopak nejvýraznější nárůst nezaměstnanosti. Přes stabilní vývoj je v regionu evidentní nedostatek pracovních příležitostí, který je do značné míry kompenzován výhodnou polohou regionu a možností dojíždění do okolních hospodářských center. Tato skutečnost rovněž pozitivně ovlivnila mikroregionální trh práce. Trh práce Železnobrodsko je ovlivněn především situací ve sklářském průmyslu, který v oblasti dominuje. Mírné oživení v odvětví se projevilo v meziročním nárůstu zaměstnanosti u některých důležitých zaměstnavatelů regionu, zejména u firem Skleněná bižuterie a.s. Alšovice, Artglass s.r.o. v Bratříkově,



Oktant a.s. v Železném Brodě, Skleněné kameny s.r.o. na Malé Skále a Detesk s.r.o. Výraznější pokles zaměstnanosti zaznamenala pouze firma Fipobex s.r.o.

Rokytnicko

Jedním z problémových mikroregionů, který se potýká s vyšší mírou nezaměstnanosti a nedostatkem pracovních příležitostí je rozhodně Rokytnicko. Zásadní vliv na růst nezaměstnanosti v této části okresu mělo postupné ukončení, především v 90. letech, textilní výroby v závodech a.s. Rotextille, Kolora, s.p., a v polovině roku 2010 uzavření firmy Hybler spol. s r.o. O práci tak přišlo několik stovek zaměstnanců a dá se konstatovat, že se region z toho nevzpamatoval dodnes. Kromě toho došlo také ke snížení zaměstnanosti u dalších rozhodujících zaměstnavatelů této části okresu. Především se jednalo o firmy Eprona, a.s., RTK s.r.o. a Elitex OK, spol. s r.o. Minimální nabídka pracovních příležitostí nedává příliš velkou naději pro nalezení trvalého zaměstnání. Značná část obyvatel těchto obcí je proto nucena za prací dojíždět. Pro tuto horskou oblast regionu je typické mírné snížení míry nezaměstnanosti v zimních měsících, kdy je zvýšená poptávka po personálu ubytovacích a stravovacích zařízení. Krátkodobé zaměstnání naleznou rovněž instruktoři zimních sportů, či pracovníci obsluhující lyžařské vleky.

Semilsko

Dalším regionem je oblast Semilsko. Nejvýznamnějším sídlem mikroregionu je druhé největší město okresu – město Semily. Pro region je typický trvalý nedostatek pracovních příležitostí. Nové průmyslové subjekty zde nevznikají a rozvoj podnikatelských aktivit je na minimální úrovni. Špatnou situaci v zaměstnanosti ovlivnily organizační změny a realizované snižování stavu v kategorii hromadného propouštění u největšího zaměstnavatele tohoto regionu textilní firmy Hybler spol. s r.o. Z firmy o několika stech pracovnících se stal zaměstnavatel s 62 zaměstnanci. V téměř desetitisícovém městě Semily je v současné době 490 nezaměstnaným, k dispozici je pouhých 13 pracovních nabídek. Z průmyslových podniků vytváří ojedinělé nové pracovní příležitosti pouze slévárna firma Beneš a Lát, a.s. ze Slané u Semil, Fashion Style Postforming Elemente spol. s r.o., jejímž nosným výrobním programem je výroba kuchyňských pracovních desek a parapetů, a v neposlední řadě výrobce potravin JVS Semilská pekárna. Tento mikroregion bez nových pracovních míst bude i nadále patřit k nejproblematictějším v okrese Semily.

**Příloha č. 2: Počet vytvořených pracovních míst a umístěných uchazečů podle jednotlivých nástrojů APZ**

nástroj APZ	Počet vytvořených míst	Počet umístěných uchazečů	Z toho OZP	Schválený rozpočet v tis. Kč	čerpaní v %
národní APZ					
VPP	347	380	26	36.095	57,72
SÚPM zřízená zaměstnavatelem	6	6	0	400	89,25
SÚPM vyhrazená zaměstnavatelem	176	176	10	20.763	54,93
SÚPM - SVČ zřízená UoZ	75	75	3	3.998	95,51
CHPM zřízená zaměstnavatelem	25	31	31	3.630	50,39
CHPM - SVČ osob se ZP	1	1	1	300	20
CHPM, CHPD, CHPM SVČ – provoz	0	0	0	6.246	47,93
příspěvek na zapracování	0	0	0	0	0
překlenovací příspěvek	0	0	0	0	0
Rekvalifikace	0	1346	198	7.789	52,2
poradenské činnosti	0	0	0	0	0
pracovní rehabilitace	0	0	0	27	0
celkem národní APZ	630	2015	269	79.211	57,27
ESF - OP LZZ					
VPP NIP	432	418	24	53.254	60,56
SÚPM NIP	199	199	1	13.000	33,35
rekvalifikace NIP	0	670	6	54.417	25,30
poradenské činnosti NIP	0	0	0	0	0
pracovní rehabilitace NIP	0	0	0	0	0
RIP OP LZZ	57	1395	174	138.143	44,42
cílené programy OP LZZ	0	0	0	0	0
grantové projekty ESF	0	0	0	1.661	95,34
celkem ESF - OP LZZ	688	2 682	205	260.475	43,50
celkem nár. APZ + ESF	1 318	4 697	474	339.686	46,71



Příloha č. 3: Upřesnění popisu realizace jednotlivých nástrojů APZ

- Veřejně prospěšné práce

Nástroj veřejně prospěšné práce (dále jen VPP) byl v roce 2012 financován ze dvou zdrojů: prostředky ze státního rozpočtu a prostředky z ESF – Oblast podpory 2.1 Operační program lidské zdroje a zaměstnanost. Z prostředků ESF byly v loňském roce realizovány 2 národní individuální projekty, a to Vzdělávejte se pro růst! – VPP (VSPRI-VPP) a Vzdělávejte se pro růst! – pracovní příležitosti (VSPRI-PP).

Zdroj financování	Rozpočet v Kč	Čerpání v Kč
Státní rozpočet	36 095 000	20 834 241
NIP VSPRI-VPP	15 254 491	11 349 072
NIP VSPRI-PP	38 000 000	20 900 638
Celkem	89 349 491	53 083 951

Prostředky z projektu Vzdělávejte se pro růst!–VPP byly využity především k financování dohod uzavřených v r. 2011.

Z prostředků ze státního rozpočtu bylo v roce 2012 vytvořeno celkem 347 míst, na kterých bylo umístěno 380 uchazečů o zaměstnání. Z finančních prostředků z OP LZZ bylo vytvořeno celkem 432 míst a umístěno 418 uchazečů o zaměstnání. Celkem tedy bylo v roce 2012 vytvořeno v rámci Libereckého kraje 779 míst VPP, na kterých bylo umístěno 798 uchazečů o zaměstnání. V roce 2012 byl poskytován příspěvek ve výši 8.000 Kč/místo/měsíc na běžná místa VPP a 15.000 Kč/místo/měsíc na profesi „koordinátor veřejné služby“. V případě sjednání kratší pracovní doby byla výše příspěvku úměrně krácena.

Hlavními žadateli o příspěvky na vytvoření pracovních příležitostí v rámci VPP zůstávají obce. Značný zájem o VPP zaznamenáváme i ze strany občanských sdružení, obecně prospěšných společností a církevních organizací. Podporujeme především vznik pracovních míst dělnického charakteru, zpravidla se jedná o pomocné práce při úklidu a údržbě obcí/měst a církevních zařízení a pomocné práce při ochraně přírody (pěstování stromků v lesních školkách a jejich výsadba zpět do lesů, úklid lesů apod.), ale i míst v oblasti sociální, např. osobní asistenti, pomocný personál mateřských center apod.

V roce 2012 byli na místa VPP umisťováni především uchazeči z dřívějšího § 33 zákona č. 435/2004 Sb., o zaměstnanosti – tzn. osoby starší 50 resp. 55 let, uchazeči vedení



v evidenci nepřetržitě déle než 5 měsíců, OZP, osoby pečující o dítě do 15 let věku a především pak osoby ze sociokulturně znevýhodněného prostředí.

Finanční prostředky z projektu VSPR!-PP byly určeny mj. na vznik pracovních míst pro uchazeče, kteří se osvědčili při výkonu veřejné služby (podrobnosti viz oddíl „Veřejná služba“).

Čerpání finančních prostředků z projektu VSPR!-PP bylo ovlivněno jejich postupným uvolňováním. První finanční prostředky jsme obdrželi až 28. února 2012, tzn., že fakticky se začaly čerpat až v dubnu 2012. Protože jsme neměli informaci, že v průběhu roku dojde k navýšení rozpočtu, naplánovali jsme si čerpání finančních prostředků v r. 2012 podle jejich stavu k poslednímu únoru. Další finanční prostředky jsme obdrželi 24. 8. 2012, tedy v době, kdy bylo možné prostředky čerpat již pouze čtyři měsíce. V té době zároveň nebylo možné zvýšit částku poskytovaného příspěvku, a to s ohledem na Směrnici generálního ředitele č. 4/2012, kde byly pevně stanovené výše příspěvků. Z těchto důvodů byly prostředky z projektu VSPR!-PP určené na nástroj VPP vyčerpány pouze na 60 %.

Nízké čerpání prostředků ze státního rozpočtu je způsobeno přednostním čerpáním prostředků z OP LZZ.

- Společensky účelná pracovní místa vyhrazená u zaměstnavatele

Nástroj společensky účelná pracovní místa vyhrazená pro uchazeče o zaměstnání (dále jen SÚPM vyhrazená) byl v roce 2012 financován ze dvou zdrojů: prostředky ze státního rozpočtu a prostředky z ESF – Oblast podpory 2.1 Operační program lidské zdroje a zaměstnanosti, konkrétně projekt Vzdělávejte se pro růst! – pracovní příležitosti.

Zdroj financování	Rozpočet v Kč	Čerpání v Kč
Státní rozpočet	20 763 000	11 406 060
NIP VSPR!-PP	13 000 000	4 336 195
Celkem	33 763 000	15 742 255

Z prostředků ze státního rozpočtu bylo v roce 2012 vytvořeno celkem 176 míst pro 176 uchazečů o zaměstnání. Z finančních prostředků z OP LZZ bylo vytvořeno celkem 199 míst pro 199 uchazečů o zaměstnání. Celkem tedy bylo v roce 2012 vytvořeno v rámci Libereckého kraje 375 SÚPM vyhrazených pro 375 uchazečů o zaměstnání. V roce 2012 byl poskytován příspěvek ve výši 8.000 Kč/měsíc při plném pracovním úvazku a pracovním poměru uzavřeném na dobu neurčitou. V případě uzavření pracovního poměru na dobu



určitou, byl příspěvek snížen na 7.000 Kč/měsíc. V případě sjednání kratší pracovní doby byla výše příspěvku úměrně krácena.

Hlavními příjemci příspěvků na společensky účelná pracovní místa byly v roce 2012 právnické osoby (60 % objemu poskytnutých příspěvků) a fyzické osoby (30 % objemu poskytnutých příspěvků). V menší míře o příspěvek žádají neziskové organizace. Tyto organizace se většinou potýkají s nedostatkem finančních prostředků a je pro ně problém zavázat se k uzavření pracovního poměru na dobu neurčitou nebo i určitou na 12 měsíců. Zároveň při výši příspěvku 8.000 Kč/měsíc mají problém s dofinancováním zbytku mzdových nákladů.

V rámci SÚPM vyhrazených byla vytvořena pracovní místa např. administrativního charakteru (účetní, administrativní pracovníci), obslužného personálu v restauracích (servírky, kuchaři), v řemeslných oborech (truhlář, automechanik, pekař) a dále také prodavaček, řidičů, skladníků aj.

V roce 2012 na SÚPM vyhrazená nastupovali především uchazeči s evidencí delší než 5 měsíců (cca 85 % umístěných uchazečů). Velkou skupinu tvořili také uchazeči ve věku do 24 let. Naopak uchazečů ve věku nad 55 let se podařilo umístit nejméně. Zároveň lze konstatovat, že kvůli nastavení vyšší věkové hranice (viz NI č. 1/2012) se celkově podařilo umístit méně uchazečů než v r. 2011. Více než 50 % uchazečů umístěných na SÚPM vyhrazených měla kumulaci znevýhodnění, tedy např. evidence delší než 5 měsíců + péče o dítě do 15 let.

SÚPM vyhrazená byla vytvářena také v rámci dvou regionálních individuálních projektů – a to „S počítačem na trh práce“ a „Šance pro rodiče v Libereckém kraji“. V rámci těchto dvou projektů bylo vytvořeno celkem 51 míst. Projekt „S počítačem na trh práce“ byl určen pro cílovou skupinu uchazečů ve věku 40+, projekt „Šance pro rodiče v Libereckém kraji“ pro osoby pečující o dítě do 15 let věku.

Čerpání finančních prostředků z projektu VSPRI-PP na nástroj SÚPM vyhrazená bylo (stejně jako u prostředků určených pro nástroj VPP) ovlivněno jejich postupným uvolňováním a zároveň nemožností navýšit částku poskytovaného příspěvku, a to s ohledem na Směrnici generálního ředitele č. 4/2012, kde byly výše příspěvků pevně stanovené. Dodatek ke směrnici, který umožnil navýšit částky příspěvků, vstoupil v platnost až 7. prosince 2012.

Zároveň je nutné uvést, že finanční prostředky z nástroje VPP je možné čerpat jednodušším způsobem než u nástroje SÚPM vyhrazené. U dohod VPP uzavíráme dohody



nejčastěji na 12 měsíců, zpravidla na vyšší počet míst a v případě ukončení pracovního poměru v době platnosti dohody, je možné uvolněné místo přeobsadit. Dohody na SÚPM vyhrazené jsou ve větší míře uzavírány pouze na 6 měsíců, vždy pouze na 1 místo a v případě předčasného skončení pracovního poměru, končí také platnost dohody. Z výše popsaných důvodů byly prostředky z projektu VSPR!-PP určené na nástroj SUPM čerpány pouze z 33 %.

Nízké čerpání prostředků ze státního rozpočtu je způsobeno přednostním čerpáním prostředků z OP LZZ.

- Společensky účelná pracovní místa zřízená zaměstnavatelem

V roce 2012 bylo uzavřeno 5 dohod o zřízení společensky účelných pracovních míst (dále jen SÚPM zřízená) a vytvořeno celkem 6 míst. Příspěvek čerpali 4 různí zaměstnavatelé, z toho dvě právnické a dvě fyzické osoby. Pracovní místa byla vytvořena v těchto profesích: pekař, chovatel koní, pomocná síla v kuchyni, brusič a manipulační dělník ve výrobě.

Příspěvek na SÚPM zřízená je financován pouze ze státního rozpočtu a v roce 2012 bylo na tento nástroj vyplaceno 357.700 Kč.

Pro rok 2012 byly stanoveny dvě hranice poskytování příspěvku, a to:

- max. 30.000 Kč/místo se závazkem udržitelosti místa alespoň 12 měsíců
- max. 60.000 Kč/místo se závazkem udržitelosti místa alespoň 24 měsíců

Tento nástroj APZ je v Libereckém kraji trvale nejméně využíván, a to z důvodu jeho rizikovosti. Zaměstnavatel se v dohodě zavazuje udržet pracovní místa po dobu 12 nebo 24 měsíců (v závislosti na výši příspěvku), což je v době nepříznivé ekonomické situace velice zavazující. Na druhé straně je zde i závazek úřadu práce po dobu platnosti dohody znovu obsadit případně uvolněné pracovní místo vhodným uchazečem o zaměstnání, což může být zvláště u úzce specializovaných profesí velký problém. Navíc v případě, kdy zaměstnavatel využil možnost čerpat příspěvek na SÚPM vyhrazená mohl za 6 měsíců získat příspěvek ve výši 72 000 Kč a bez povinnosti udržet pracovní místo po určitou dobu.

Přes všechna výše popsaná negativa, našel příspěvek na SÚPM zřízená své uplatnění v okrese Semily, který jako jediný v Libereckém kraji tento nástroj APZ v roce 2012 využil. Okres Semily patří dlouhodobě k oblastem, kde se daří malému podnikání a zdejší kontaktní pracoviště tuto aktivitu významně podporuje. Současně dle jejich zkušeností se jeví tento



příspěvek jako účelný, protože uchazeči o zaměstnání, kteří na tato místa nastupují, se většinou nevracejí zpět do evidence.

- Společensky účelná pracovní místa zřízena uchazečem o zaměstnání pro účel výkonu SVČ

V roce 2012 bylo uzavřeno celkem 75 dohod o zřízení společensky účelného pracovního místa za účelem výkonu samostatné výdělečné činnosti (dále jen SÚPM-SVČ), což je oproti roku 2011 poměrně výrazný pokles. Ten byl způsobený především nepříznivou ekonomickou situací obecně a obtížnými podmínkami pro podnikatelskou činnost. S tím souvisí i nízká motivace většiny uchazečů k zahájení podnikání a poměrně nízká částka stanovená kritérii 3E.

Pro rok 2012 byly stanoveny dvě hranice poskytování příspěvku, a to:

- max. 30.000 Kč/místo se závazkem udržitelnosti místa alespoň 12 měsíců
- max. 60.000 Kč/místo se závazkem udržitelnosti místa alespoň 24 měsíců

Příspěvek na SÚPM-SVČ je financován pouze ze státního rozpočtu a v roce 2012 bylo na tento nástroj vyplaceno 3.809.901,20 Kč.

Obecně lze konstatovat, že o příspěvek na SÚPM-SVČ žádají většinou uchazeči o zaměstnání mladší 50 let věku, nejčastěji pak ve věku 34 – 43 let. 60 % žadatelů o tento příspěvek tvoří ženy. Příspěvek na SÚPM-SVČ je poskytován na nejrůznější předměty podnikání – služby, řemesla i administrativa.

- Chráněná pracovní místa

V roce 2012 došlo ke změně ve financování podpory chráněných pracovních míst. V souvislosti s novou právní úpravou v oblasti podpory zaměstnávání osob se zdravotním postižením účinnou od 1. 1. 2012 prováděla jednotlivá pracoviště v minulém roce tzv. vymezování chráněných pracovních míst. Vymezování bylo realizováno v návaznosti na poskytování příspěvku na částečnou úhradu provozních nákladů chráněného pracovního místa a příspěvku dle § 78 zákona. Příspěvek dle § 78 zákona nebyl financován z prostředků aktivní politiky zaměstnanosti. Z prostředků APZ tak byly financovány příspěvky na zřízení chráněného pracovního místa a příspěvek na částečnou úhradu provozních nákladů chráněného pracovního místa.



Příspěvek na zřízení:

V roce 2012 bylo vytvořeno 25 nových chráněných míst pro osoby se zdravotním postižením, na kterých našlo uplatnění celkem 31 uchazečů o zaměstnání.

Příspěvek na tento nástroj je financován pouze ze státního rozpočtu a v roce 2012 bylo na tento nástroj vyplaceno 1.829.932,50 Kč. Oproti roku 2011 se objem financí vynaložených na tento nástroj snížil. Jedním z důvodů je změna legislativy – konkrétně zákona č. 435/2004 Sb., o zaměstnanosti, který od 1. 1. 2012 stanoví povinnost udržet pracovní místo obsazené po dobu 3 let (dříve 2 roky). Vzhledem ke kategorii uchazečů, kteří takto vzniklá místa obsazují, se jedná o velmi rizikový závazek.

Příspěvek na provoz:

Příspěvek na částečnou úhradu provozních nákladů chráněné pracovní dílny/pracovního místa je financován pouze ze státního rozpočtu a v roce 2012 bylo na tento nástroj vyplaceno 2.815.294,32 Kč. Tyto finanční prostředky byly nejčastěji vynaloženy na úhradu závazků plynoucích z dohod uzavřených na konci roku 2011. K uzavření těchto dohod došlo z důvodu překlenutí prvního pololetí r. 2012. Od 3. čtvrtletí roku 2012 bylo možné zahrnout provozních náklady na vymezená chráněná pracovní místa do žádostí v rámci § 78.

OSVČ se ZP

V roce 2012 bylo vytvořeno 1 chráněné místo k zahájení SVČ osoby se zdravotním postižením v oboru stavební činnosti. Na toto místo byl poskytnut příspěvek ve výši 60.000 Kč.

Vymezování CHPM a příspěvek podle § 78 ZoZ

Od počátku roku 2012 bylo v Libereckém kraji vymezeno 1 896 chráněných pracovních míst pro osoby se zdravotním postižením s maximálním počtem 2 827 OZP.

Příspěvek zaměstnavatelům zaměstnávajícím z celkového počtu svých zaměstnanců více než 50% zaměstnanců se ZP podle § 78 zákona o zaměstnanosti byl v roce 2012 poskytnut v celkové výši 140.003.984 Kč. V roce 2011 to bylo 132.278.414 Kč.



- Veřejná služba

Novelou zákona č. 111/2006 Sb., o pomoci v hmotné nouzi, byla s účinností od 1. 1. 2012 převedena organizace veřejné služby z obcí na Úřad práce ČR. Veřejná služba měla být využívána jako aktivizačně motivační opatření sledující zejména následující cíle:

- obnovení či získání pracovních návyků u osob, které o tyto návyky přišly či jsou ohroženy jejich ztrátou a u nichž nelze z důvodu jejich individuálních charakteristik zajistit obnovu či získání pracovních návyků jiným způsobem. Získání či obnovení pracovních návyků je rozhodujícím faktorem k uplatnění uchazeče na trhu práce,
- omezení nelegální práce,
- aktivizovat a motivovat uchazeče o zaměstnání při řešení vlastní nezaměstnanosti, posílit jejich aktivní přístup k hledání zaměstnání.

Motivačním prvkem měla být možnost postupu z veřejné služby na společensky účelné pracovní místo nebo místo veřejně prospěšných prací.

Úkolem krajských poboček ÚP ČR bylo vyjednávání a uzavírání smluv o organizaci a výkonu veřejné služby s realizátory, refundace nákladů spojených s pojištěním veřejné služby, statistické sledování, kontrolní činnost. Kontaktní pracoviště krajských poboček ÚP ČR zajišťovala plánování veřejné služby, komunikaci s uchazeči o zaměstnání, uzavírala s klienty smlouvu o výkonu veřejné služby a předávala jim plán výkonu veřejné služby. Dále s uchazeči řešila výkon veřejné služby (dále jen VS) – tj. případné neomluvené absence nebo předčasné ukončení výkonu VS, popř. odmítnutí vykonávat veřejnou službu. Veřejná služba se stala součástí individuálního akčního plánu (dále jen IAP). V případě odmítnutí vykonávat veřejnou službu v rozsahu maximálně 20 hod/týden nebo při neplnění podmínek stanovených v IAP, byl uchazeč sankčně vyřazen z evidence ÚP ČR.

Na veřejnou službu byli přednostně umisťováni uchazeči z těchto cílových skupin:

- nepřetržitá evidence delší než 12 měsíců
- evidence delší než 12 měsíců v součtu za poslední 3 roky
- podezření na výkon nelegální práce či účelovou evidenci

Realizátory veřejné služby se kromě obcí/měst staly také neziskové organizace (obecně prospěšné společnosti, občanská sdružení), církevní organizace, příspěvkové organizace měst a obcí (zejména školy), ale také jednotlivá kontaktní pracoviště ÚP ČR.



V tabulce uvádíme počty vykonavatelů a realizátorů v r. 2012 v Libereckém kraji.

Počet realizátorů	165
Počet aktivních vykonavatelů*	1 247
Počet vykonavatelů od počátku roku*	2 585
Postup na VPP	215
Nástup do zaměstnání	234

* stav k 23. 11. 2012

Po zveřejnění nálezu Ústavního soudu Pl. ÚS 1/12 ze dne 27. 11. 2012, kterým bylo zrušeno ustanovení § 30 odst. 2 písm. d) zákona o zaměstnanosti, tedy sankční vyřazení uchazeče, který odmítne vykonávat nabídku veřejné služby v rozsahu nejvýše 20 hodin týdně, přestali téměř všichni vykonavatelé na veřejnou službu docházet. Z tohoto důvodu je v tabulce uvedený stav vykonavatelů k 23. 11. 2012 – pozdější údaje již neodpovídají skutečnosti.

Velkým nedostatkem nového systému realizace veřejné služby byla pouze minimální motivace pro uchazeče o zaměstnání se do této aktivity zapojit – novela zákona o pomoci v hmotné nouzi zrušila systém bonifikací za odpracované hodiny. Jedinou motivací byl možný postup na VPP, pokud se vykonavatel na VS osvědčil. Bohužel realizátoři tuto možnost příliš nevyužívali, protože při příspěvku 8.000 Kč/místo/měsíc často neměli finanční prostředky na dofinancování mzdových nákladů. Realizátoři naopak opakovaně vznášeli požadavky na zavedení jakýchkoli benefitů pro vykonavatele VS – např. stravenek.

V prosinci 2012 na veřejné službě zůstávali vykonavatelé již zcela dobrovolně. K 31. 12. 2012 tak veřejnou službu v Libereckém kraji vykonávalo max. 150 vykonavatelů, a to především u neziskových organizací a škol. Výjimku tvoří pouze Statutární město Jablonec, kam i v současné době dochází více než 50 vykonavatelů.