



Zpráva o situaci na krajském trhu práce, o realizaci APZ v roce 2014 a strategie APZ pro rok 2015



Obsah:

1. Zaměstnanost

- 1.1. Celková zaměstnanost v kraji.
- 1.2. Zaměstnanost u nejvýznamnějších zaměstnavatelů kraje a u zaměstnavatelů, kteří zaznamenali nejvýraznější personální pohyb.
- 1.3. Stručná charakteristika poptávky zaměstnavatelů po pracovní síle (volná pracovní místa).

2. Nezaměstnanost

- 2.1. Vývoj nezaměstnanosti v kraji v roce 2014.
- 2.2. Územní rozložení registrované nezaměstnanosti v kraji.

3. Charakteristika problémových skupin na krajském trhu práce a problémových regionů kraje

4. Cizinci na trhu práce kraje

5. Prognóza vývoje trhu práce na rok 2015

6. Realizace aktivní politiky zaměstnanosti v roce 2014

- 6.1. Realizace jednotlivých nástrojů APZ v roce 2014.
- 6.2. Rekvalifikace a poradenství.
- 6.3. Projekty ESF (RIP, NIP, Odborné praxe pro mladé do 30 let)

7. Cíle APZ pro rok 2015

Každá krajská pobočka ÚP ČR si v závislosti na regionální situaci a průběhu realizace APZ v předchozích letech stanoví několik základních cílů, kterých by v roce 2015 chtěla v rámci realizace APZ dosáhnout. Zejména se jedná o snížení registrované nezaměstnanosti vybraných cílových skupin uchazečů a zájemců o zaměstnání, snížení registrované nezaměstnanosti v nejvíce postižených regionech a lokalitách apod.

8. Přílohy

1. Zaměstnanost

1.1 Celková zaměstnanost v Libereckém kraji

Při zjišťování celkové zaměstnanosti v Libereckém kraji byla využita data z výběrového šetření pracovních sil, které provádí Český statistický úřad. Údaje ke konci roku 2014 ještě nejsou k dispozici, proto jsou v níže uvedeném srovnání využita data ke konci třetího čtvrtletí roku 2013 a roku 2014.

Při pohledu na vývoj počtu zaměstnaných v Libereckém kraji musíme konstatovat, že toto číslo po poklesu v minulém roce poměrně značně vzrostlo. V roce 2013 bylo v Libereckém kraji ke konci třetího čtvrtletí zaměstnáno přibližně 195,8 tisíc osob. V roce 2014 to bylo 199,6 tisíc osob. Meziročně tak přibyl 3 800 zaměstnaných osob.

Pokud se podíváme na věkovou strukturu zaměstnaných, vidíme, že největší podíl na celkovém počtu tvoří osoby ve věku 30-44 let (41,9 %). Počet zaměstnaných osob se zvýšil ve všech věkových skupinách. Nejvýraznější nárůst byl zaznamenán ve skupině 45-59 let (1400 osob). Neustále také roste podíl osob s vyšším věkem na celkovém počtu zaměstnaných, což souvisí s postupným zvyšováním důchodového věku.

věk	9/2013	9/2014	rozdíl	% celku
15-29 let	34,7	35,9	+1,2	18,0%
30-44 let	83,1	83,7	+0,6	41,9%
45-59 let	66,2	67,6	+1,4	33,9%
60 a více let	11,8	12,4	+0,6	6,2%

Tabulka 1: Věková struktura zaměstnaných v letech 2013 a 2014 (v tis.)

Vývoj počtu zaměstnaných dle nejvyššího dosaženého vstupně vzdělání (metodika ISCED 97) je uveden v tabulce níže. Z ní je patrné, že největší skupinu zaměstnaných tvoří osoby se středním vzděláním bez maturity. Nejvýraznější nárůst zaměstnaných byl zaznamenán osobami se středním vzděláním s maturitou (o 6 300 zaměstnaných). Nejvyšší pokles byl naopak zaznamenán v zaměstnanosti osob se základním vzděláním (o 2 800 zaměstnaných).

ISCED 97	9/2013	9/2014	rozdíl	%
bez vzdělání	-	-	-	-
základní	13,4	10,6	-2,8	5,3%
střední bez maturity	80,6	82,7	+2,1	41,5%
střední s maturitou	65,3	71,6	+6,3	35,9%
vysokoškolské	36,5	34,6	-1,9	17,3%

Tabulka 2: Rozdělení zaměstnaných dle metodiky ISCED 97 v letech 2013 a 2014 (v tis.)

Na základě výsledků výběrového šetření pracovních sil je možné rozdělit zaměstnané v Libereckém kraji dle odvětví, ve kterém pracují. Toto rozdělení je uvedeno v tabulce níže. Z ní je patrné, že nejvíce osob pracuje ve zpracovatelském průmyslu (38,2%), ve velko a maloobchodu, případně ve stavebnictví. Při pohledu na meziroční srovnání je vidět, že nejvíce osob přibýlo ve velko a maloobchodu. Výrazný meziroční pokles zaměstnaných pak zaznamenala oblast vzdělávání (meziroční pokles o 3 700 zaměstnanců).

Zaměstnanost dle CZ-NACE (zdroj ČSÚ) v tis. osob					
CZ-NACE		9/2013	9/2014	rozdíl	% celku
A	zemědělství, lesnictví, rybářství	2,2	3,1	+0,9	1,6%
B	těžba a dobývání	1,8	1,5	-0,3	0,7%
C	zpracovatelský průmysl	76,0	76,1	+0,1	38,2%
D	výroba a rozvod elektřiny, tepla, plynu	0	1	+1,0	0,5%
E	zásob. vodou, činnost související s odpady	1,6	1,4	-0,2	0,7%
F	stavebnictví	15,7	14,6	-1,1	7,3%
G	velko a maloobchod, oprava mot. vozidel	18,4	21,6	+3,2	10,8%
H	doprava a skladování	11,5	10,9	-0,6	5,5%
I	ubytování, stravování, pohostinství	5,4	7,5	+2,1	3,8%
J	informační a komunikační činnosti	2,2	3,6	+1,4	1,8%
K	peněžnictví a pojišťovnictví	3,5	3,9	+0,4	2,0%
L	činnosti v oblasti nemovitostí	1,8	1,1	-0,7	0,5%
M	profesní, vědecké a technické činnosti	7,0	6,2	-0,8	3,1%
N	administrativní a podpůrné činnosti	4,2	3,9	-0,3	2,0%
O	veřejná správa a obrana, pov. soc. zabezpečení	11,1	11,4	+0,3	5,7%
P	vzdělávání	14,6	10,9	-3,7	5,5%
Q	zdravotní a sociální péče	11,9	14,3	+2,4	7,2%
R	kulturní, zábavní a rekreační činnosti	3,0	3,8	+0,8	1,9%
S	ostatní činnosti	3,2	2,3	-0,9	1,2%

Tabulka 3: Zaměstnanost v Libereckém kraji dle CZ-NACE v letech 2013 a 2014 (v tis.)



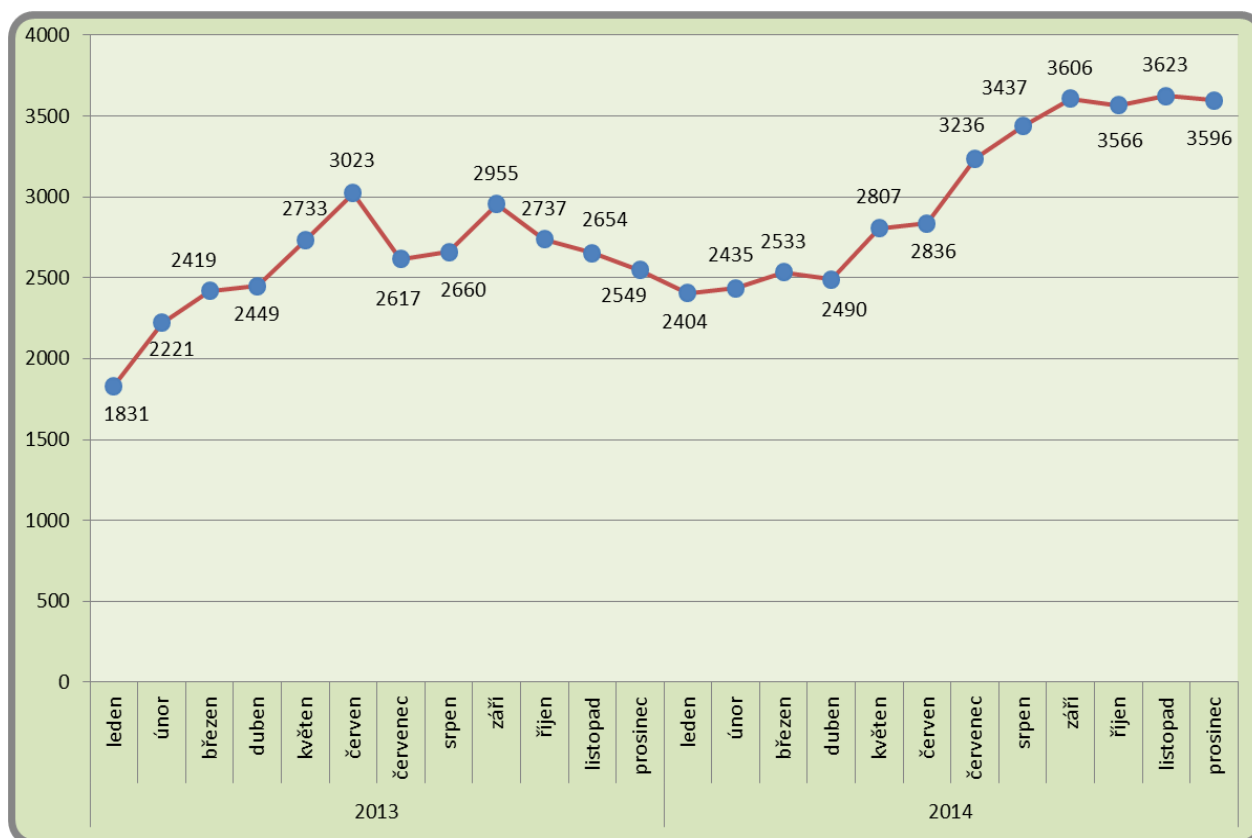
1.2 Zaměstnanost u nejvýznamnějších zaměstnavatelů kraje a u zaměstnavatelů, kteří zaznamenali nejvýraznější personální pohyb

Data v této kapitole jsou určena pouze pro vnitřní účely ÚP ČR – krajské pobočky v Liberci.

1.3 Stručná charakteristika poptávky zaměstnavatelů po pracovní síle (volná pracovní místa)

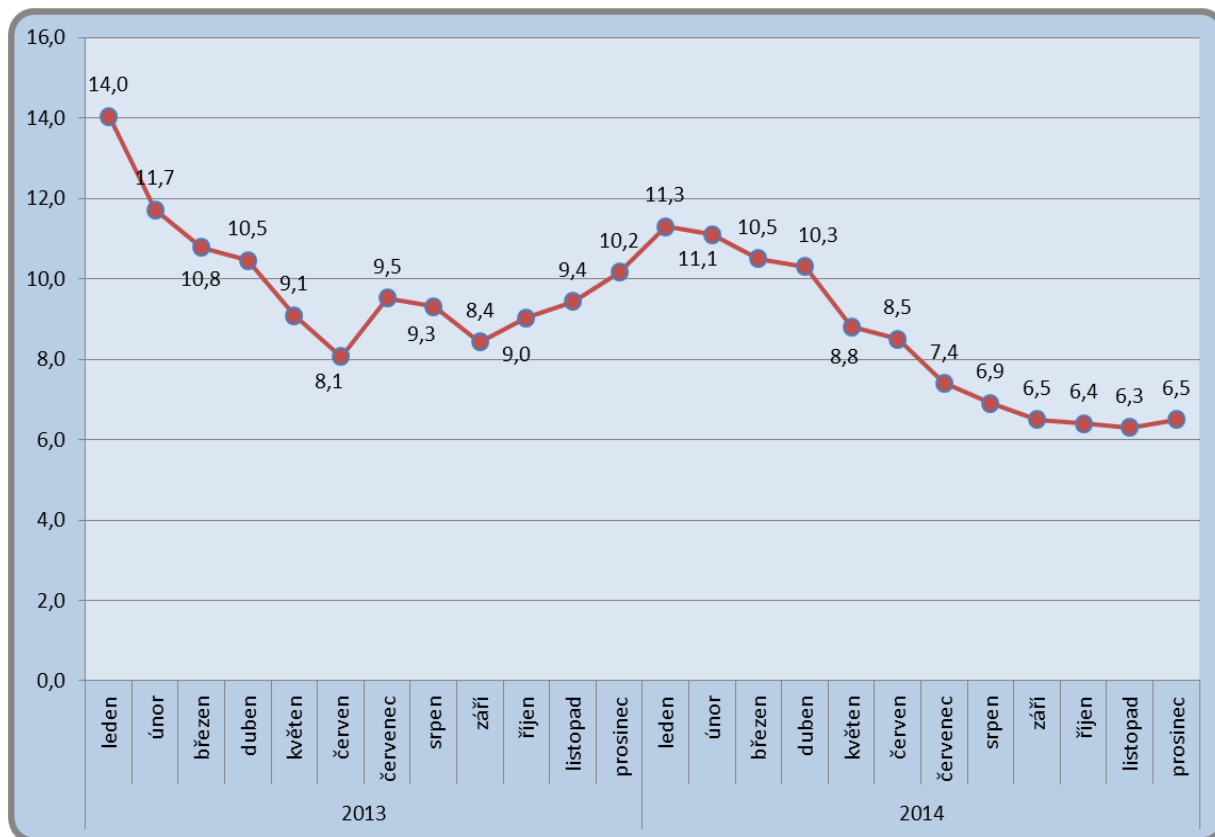
Ke konci roku 2014 bylo prostřednictvím Krajské pobočky ÚP ČR v Liberci a jejích kontaktních pracovišť evidováno celkem 3 596 volných pracovních míst. Meziročně tak došlo k nárůstu o 1 047 míst (na konci roku 2013 bylo v LK evidováno 2 549 volných pracovních míst). Za tímto nárůstem stojí zlepšující se ekonomická situace ČR a zároveň aktivní spolupráce pracovníků ÚP ČR se zaměstnavateli v rámci monitoringu.

Vývoj počtu volných pracovních míst je zobrazen v grafu 1. Průměrně bylo v roce 2014 nabízeno 3 047 volných pracovních míst, což je ve srovnání s rokem 2013 o 476 více. Z grafu je patrné, že nejvyšší počet volných míst v roce 2014 byl evidován v listopadu (3 623 VPM). Nejnižší počet byl zaznamenán hned na začátku roku (2 404 VPM). Aktivní spolupráce zaměstnanců krajské pobočky ÚP ČR v Liberci se zaměstnavateli měla za následek téměř neustále rostoucí nabídku volných pracovních míst.



Graf 1: Vývoj počtu volných míst v Libereckém kraji v letech 2013 - 2014

Na konci roku 2014 připadalo na jedno volné místo v Libereckém kraji 6,5 uchazeče. K 31. 12. 2013 to bylo 10,2 uchazeče. Meziročně došlo k poklesu o 3,7 uchazeče. Nejvyšších hodnot za rok 2014 dosáhl tento ukazatel v lednu (11,3 UCH/VPM), nejnižší pak byl v listopadu, kdy bylo zároveň evidováno nejvíce volných pracovních míst (6,3 UCH/VPM). Vývoj počtu uchazečů na jedno volné pracovní místo v posledních dvou letech v Libereckém kraji zachycuje graf 2.



Graf 2: Vývoj počtu uchazečů připadajících na 1 VPM v Libereckém kraji v letech 2013 - 2014

V průměru za rok 2014 připadalo na jedno volné pracovní místo 8,4 uchazečů. V roce 2013 činil průměrný počet uchazečů na jedno volné pracovní místo 10 osob. Průměrný počet uchazečů, ucházejících se o jedno místo, se tedy meziročně snížil o 1,6 uchazeče.



Rozdělení volných pracovních míst dle požadovaného vzdělání k 31. 12. 2014 je uvedeno v tabulce 5. Pro srovnání je v ní zachyceno i rozdělení volných pracovních míst ke konci minulého roku.

Stupeň vzdělání	Stav k 31. 12. 2013		Stav k 31. 12. 2014	
	Počet VPM	% z celku	Počet VPM	% z celku
(A) bez vzdělání	11	0,4%	67	1,9%
(B) neúplné základní vzdělání	1	0,0%	18	0,5%
(C) základní vzdělání + praktická škola	625	24,5%	1063	29,6%
(D) nižší střední vzdělání	18	0,7%	7	0,2%
(E) nižší střední odborné vzdělání	2	0,1%	4	0,1%
(H) střední odborné vzdělání (vyučen)	1269	49,8%	1531	42,6%
(J) stř. nebo stř. odb. vzd. bez mat. a vyučení	4	0,2%	8	0,2%
(K) Úplné střední vzdělání	24	0,9%	48	1,3%
(L) ÚSO vzdělání (vyučení s maturitou)	52	2,0%	60	1,7%
(M) ÚSO vzdělání s maturitou (bez vyučení)	444	17,4%	598	16,6%
(N) vyšší odborné vzdělání	8	0,3%	19	0,5%
(R) bakalářské vzdělání	27	1,1%	16	0,4%
(T) vysokoškolské vzdělání	64	2,5%	157	4,4%
(V) doktorské vzdělání	0	0,0%	0	0,0%
CELKEM	2549	100,00%	3596	100,00%

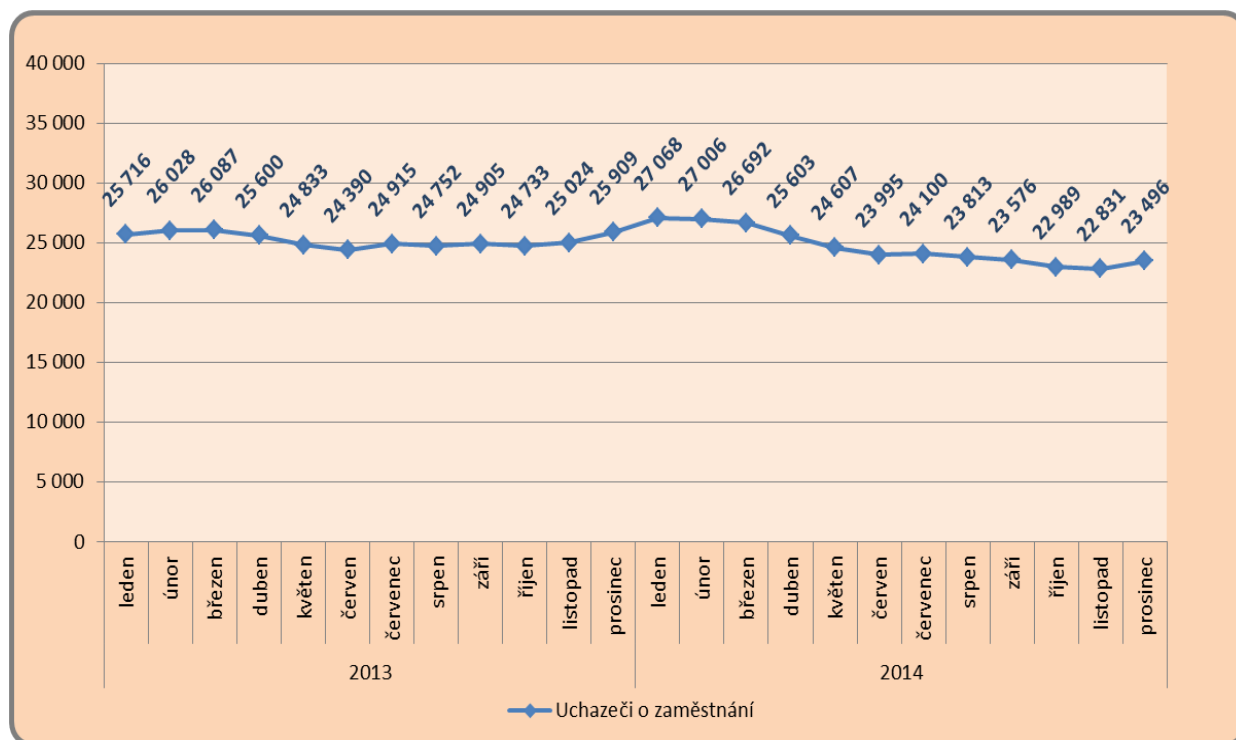
Tabulka 4: Struktura volných pracovních míst dle požadovaného vzdělání

Z tabulky je patrné, že nejvíce volných pracovních míst bylo ke konci roku 2014 pro vyučené osoby (1 531 míst). Nejvýraznější nárůst volných míst byl zaznamenán u skupiny se základním vzděláním (o 438 míst). Relativně malý počet míst byl naopak pro osoby s vysokoškolským vzděláním (157 míst), přestože i u této skupiny došlo k meziročnímu nárůstu.

2. Nezaměstnanost

2.1 Vývoj nezaměstnanosti v kraji v roce 2014

Nezaměstnanost měla v roce 2014 pozitivní vývoj. Ve srovnání s loňským prosincem bylo na konci toho letošního evidováno o 2 413 uchazečů méně (k 31. 12. 2014 bylo v Libereckém kraji evidováno 23 496 uchazečů o zaměstnání), meziroční index tedy činí 90,7. Z počátku roku došlo k mírnému nárůstu počtu uchazečů, od února pak k pozvolnému poklesu. V červenci pak došlo k mírnému zvýšení nezaměstnanosti. Od srpna do listopadu docházelo k postupnému snižování počtu nezaměstnaných, které kulminovalo v listopadu, kdy byla nezaměstnanost nejnižší (22 831 uchazečů o zaměstnání). V prosinci se projevilo ukončení sezónních prací a nezaměstnanost vzrostla. Nejvyšší počet nezaměstnaných za rok 2014 byl zaznamenán v lednu, kdy jich bylo v Libereckém kraji evidováno celkem 27 068.

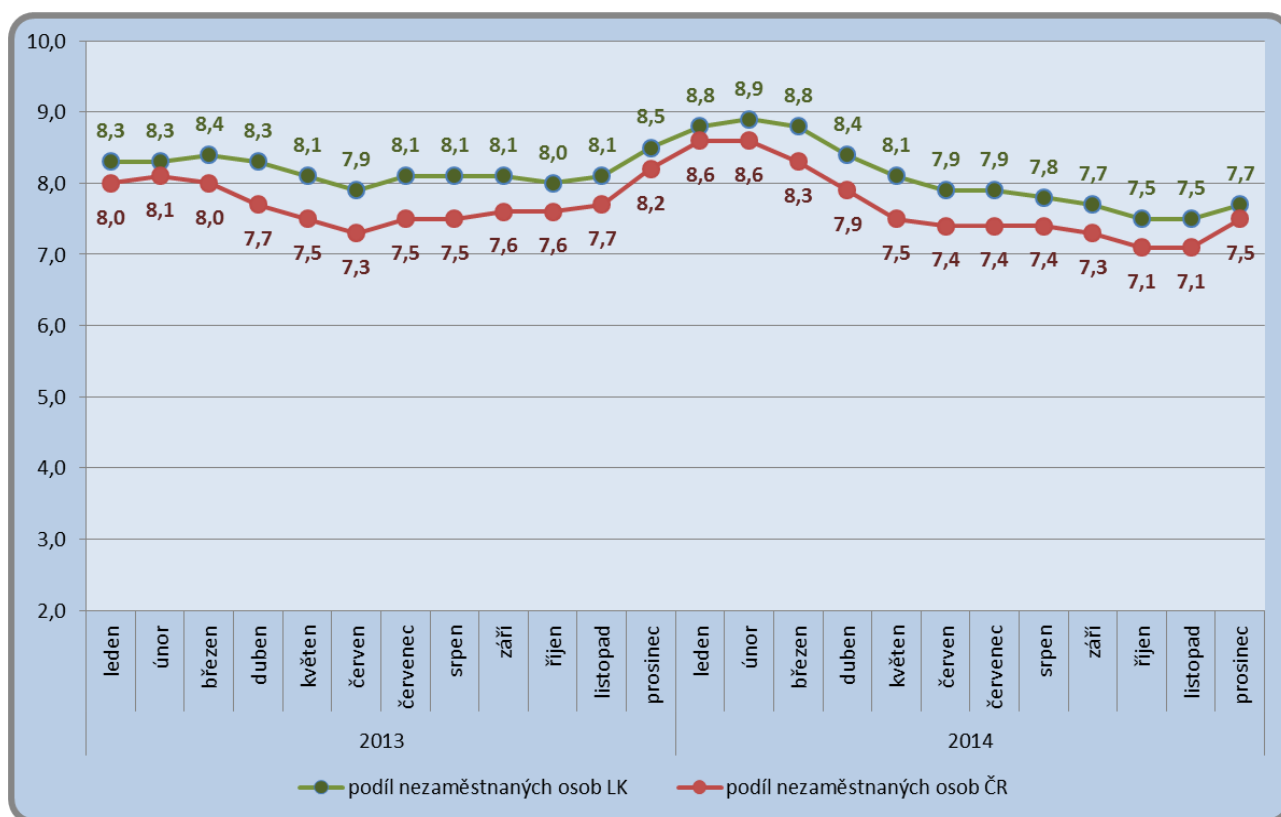


Graf 3: Vývoj počtu uchazečů o zaměstnání a volných míst v letech 2013 - 2014

Vývoj počtu uchazečů byl samozřejmě ovlivňován sezónním faktorem stejně jako v jiných letech (jarní oživení ve stavebnictví a zemědělství, letní příchod čerstvých absolventů, nezaměstnanost pedagogických pracovníků a nízká umístřovací aktivita matek s dětmi v průběhu prázdnin, útlum sezónních oborů s příchodem zimního počasí).

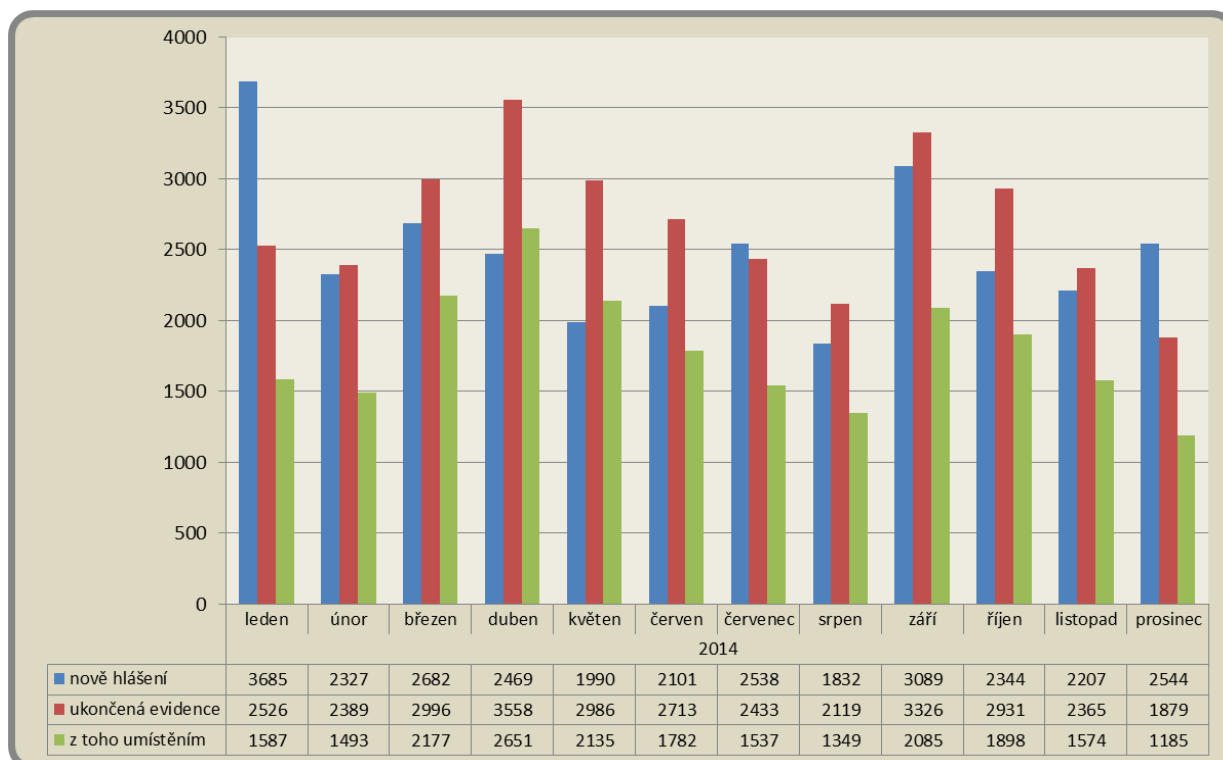
Počet nezaměstnaných žen klesl ve srovnání s předchozím rokem z 13 286 na 12 317 (meziroční index 92,7). Výrazněji klesl počet nezaměstnaných mužů, konkrétně z 12 623 na 11 179 (meziroční index 88,6). Oproti konci roku 2013 se tedy zlepšila situace u mužů i u žen.

Podíl nezaměstnaných osob (který od začátku roku 2013 nahradil původně sledovanou míru nezaměstnanosti) měl během roku podobný vývoj jako vývoj počtu uchazečů. V prvních dvou měsících roku 2014 rostl, do listopadu pak klesal či stagnoval (ročního minima dosáhl právě listopadu – 7,5%). Nejvyšší hodnoty dosáhl v únoru, kdy jeho hodnota činila 8,9 %. Z grafu níže je patrné, že vývoj v Libereckém kraji byl obdobný jako vývoj celorepublikový. Ke konci roku byl podíl nezaměstnaných osob v Libereckém kraji o 0,2 p. b. vyšší než podíl nezaměstnaných osob v celé ČR. V pořadí krajů dle podílu nezaměstnaných je Liberecký kraj na devátém místě ze všech čtrnácti krajů podle vzestupného třídění (tedy v dolní polovině). Ke konci minulého roku se v celorepublikovém srovnání nacházel na osmém místě.



Graf 4: Vývoj podílu nezaměstnaných osob v LK a ČR v letech 2013 – 2014

Základní údaje o **toku nezaměstnanosti** jsou následující: nově evidovaných bylo 29 808 uchazečů (27 450 v roce 2013). Vyřazených uchazečů či s ukončenou evidencí bylo 32 221 (25 726 v roce 2013), z nich bylo umístěno 21 453, tj. 66,6 % ze všech vyřazených (12 821, tj. 49,8 % v roce 2013). Oproti předchozímu roku tedy přicházelo více nových uchazečů do evidence (o 2 358 více než v roce 2013), ale zároveň se evidované uchazeče dařilo umísťovat do zaměstnání (během roku 2014 jich zaměstnání našlo o 8 632 více než v roce 2013). Největší počet uchazečů se evidoval hned během prvního měsíce roku. Nejvyšší počet vyřazených a zároveň i umístěných uchazečů pak byl zaznamenán v dubnu, kdy došlo k jarnímu oživení trhu práce.



Graf 5: Počet nově hlášených, s ukončenou evidencí a umístěných uchazečů v roce 2014 v LK

Ve **struktuře uchazečů podle věku** došlo meziročně k poklesu téměř ve všech skupinách. Výjimku tvořily pouze poslední dvě skupiny uchazečů o zaměstnání (60-64 let, ve které došlo k nárůstu o 190 osob a 65 a více let, kde se počet uchazečů zvýšil o 9 osob). Nejvýraznější procentní pokles byl zaznamenán ve skupinách 20-24 let (o 15,8 %) a skupině uchazečů ve věkovém rozmezí 30-34 let (o 14,6%). Nárůst u skupin uchazečů s vyšším věkem značí problém s nalezením uplatnění v předdůchodovém věku. Nejvyšší absolutní pokles pak byl zaznamenán u skupiny uchazečů ve věku 20-24 let (oproti předchozímu roku ubylo v evidenci 531 osob z této skupiny).

Věková struktura	počet k 31. 12. 2013	počet k 31. 12. 2014	meziroční index	rozdíl
do 19 let	1 023	891	87,1	-132
20-24 let	3 361	2 830	84,2	-531
25-29 let	2 859	2 491	87,1	-368
30-34 let	2 889	2 468	85,4	-421
35-39 let	3 304	2 964	89,7	-340
40-44 let	2 908	2 867	98,6	-41
45-49 let	2 717	2 393	88,1	-324
50-54 let	2 673	2 612	97,7	-61
55-59 let	3 296	2 902	88,0	-394
60-64 let	852	1042	122,3	+190
65 a více let	27	36	133,3	+9
Celkem	25 909	23 496	90,7	-2413

Tabulka 5: Struktura uchazečů v Libereckém kraji dle věku

Ve **struktuře podle délky nezaměstnanosti** došlo k nejvýraznějším změnám zejména u uchazečů a délkou evidence 9-12 měsíců. U této skupiny uchazečů došlo k poklesu o 30,2 %. Nárůst byl zaznamenán pouze u skupiny uchazečů s evidencí delší než dva roky (nárůst o 7 %). Absolutně nejvyšší úbytek pak zaznamenala skupina uchazečů s evidencí v délce 12-24 měsíců (pokles o 766 osob). Nejpočetnější skupinu pak tvoří uchazeči s délkou evidence nad 24 měsíců (6 232 osob, což představuje 26,5 % z celkového počtu uchazečů o zaměstnání).

Délka evidence	počet k 31. 12. 2013	počet k 31. 12. 2014	meziroční index	rozdíl
do 3 měsíců	6 273	5827	92,9	-446
3-6 měsíců	4 362	3751	86,0	-611
6-9 měsíců	2 437	2156	88,5	-281
9-12 měsíců	2 378	1661	69,8	-717
12-24 měsíců	4 635	3869	83,5	-766
více než 24 měsíců	5 824	6232	107,0	+408
déle než 5 měsíců	16 437	14946	90,9	-1491
Celkem	25 909	23496	90,7	-2413

Tabulka 6: Struktura uchazečů v Libereckém kraji dle délky nezaměstnanosti



Průměrná délka evidence uchazečů ve stavu se meziročně zvýšila z 557 na 615 dní. Tato skutečnost koresponduje s výše uvedenou tabulkou a konstatováním meziročního nárůstu počtu uchazečů u skupiny osob s evidencí nad 24 měsíců a poklesem v ostatních skupinách. **Průměrná délka evidence vyřazených uchazečů** se meziročně zvýšila z 304 na 313 dnů. Ve sledované skupině **evidovaných déle než 5 měsíců** došlo k celkovému poklesu o 1 491 uchazečů (meziroční index činil 90,9).

Ve **struktuře podle vzdělání** bylo dosaženo nejvyššího absolutního poklesu u stupně H (střední odborné vzdělání - vyučení, pokles o 1 246 osob) a stupně M (ÚSO s maturitou a bez vyučení, pokles o 764 osob). Pokud budeme brát v potaz pouze nejčastěji sledované skupiny dle nejvyššího dosaženého vzdělání (C, H, M, T), vidíme, že došlo u všech stupňů k meziročnímu poklesu počtu uchazečů.

Stupeň vzdělání	počet k 31. 12. 2013	počet k 31. 12. 2014	meziroční index	rozdíl
(A) bez vzdělání	19	28	147,4	+9
(B) neúplné základní vzdělání	101	117	115,8	+16
(C) základní vzdělání + praktická škola	7 406	6 911	93,3	-495
(D) nižší střední vzdělání	11	15	136,4	+4
(E) nižší střední odborné vzdělání	550	638	116,0	+88
(H) střední odborné vzdělání (vyučen)	10 429	9 183	88,1	-1 246
(J) stř. nebo stř. odb. vzd.bez mat. a bez vyuč.	151	158	104,6	+7
(K) ÚSV	508	557	109,6	+49
(L) ÚSO vzdělání (vyučení s maturitou)	831	833	100,2	+2
(M) ÚSO vzdělání s maturitou (bez vyučení)	4 531	3 767	83,1	-764
(N) vyšší odborné vzdělání	182	173	95,1	-9
(R) bakalářské vzdělání	296	317	107,1	+21
(T) vysokoškolské vzdělání	854	772	90,4	-82
(V) doktorské vzdělání (vědecká výchova)	40	27	67,5	-13
Celkem	25 909	23 496	90,7	-2 413

Tabulka 7: Struktura uchazečů v Libereckém kraji dle nejvyššího dosaženého vzdělání



Ze **struktury podle CZ-ISCO**, která je uvedena v tabulce 9, je patrné, že mezi uchazeči je nejvyšší počet pomocných a nekvalifikovaných pracovníků (6 266 uchazečů, což představuje 26,7 % z celkového počtu uchazečů o zaměstnání. Minulý rok jich z této skupiny bylo 6 145, tj. 23,7 % z celkového počtu. Další početnou skupinu představují provozní pracovníci ve službách a obchodě (4 645 uchazečů, tj. 19,8 % z celkového počtu). Obě tyto skupiny patřily i v roce 2013 mezi nejpočetnější. Nejvyšší meziroční pokles uchazečů byl zaznamenán u třídy 8 – Obsluha strojů a zařízení). Nejvyšší nárůst pak ve třídě 9 – Pomocní a nekvalifikovaní pracovníci), což byla také jediná třída, ve které k nárůstu došlo.

CZ-ISCO	31.12.2013		31.12.2014	
	uchazečů	% z celku	uchazečů	% z celku
tř. 1 – Zákodníci, vedoucí a řídicí pracovníci	190	0,73	170	0,72
tř. 2 – Vědečtí a odborní duševní pracovníci	991	3,82	920	3,92
tř. 3 – Techničtí, zdravotničtí, pedagogičtí pracovníci	1 797	6,94	1 613	6,86
tř. 4 – Nižší administrativní pracovníci (úředníci)	2 872	11,08	2 617	11,14
tř. 5 – Provozní pracovníci ve službách a obchodě	5 311	20,50	4 645	19,77
tř. 6 – Kvalifikovaní dělníci v zemědělství, lesnictví	331	1,28	254	1,08
tř. 7 – Řemeslníci a kval. výrobci, zpracovatelé, opraváři	4 273	16,49	3 895	16,58
tř. 8 – Obsluha strojů a zařízení	3 753	14,49	2 564	10,91
tř. 9 – Pomocní a nekvalifikovaní pracovníci	6 145	23,72	6 266	26,67
tř. 0 – Příslušníci armády	6	0,02	1	0,00
nezadáno	240	0,93	551	2,35
celkem	25 909	100,00	23 496	100,00

Tabulka 8: Struktura uchazečů v Libereckém kraji dle klasifikace CZ-ISCO

2.2 Územní rozložení registrované nezaměstnanosti v kraji

Pokud se podíváme na vývoj počtu uchazečů v jednotlivých okresech Libereckého kraje, vidíme, že meziroční pokles byl zaznamenán ve všech okresech. Nejvýraznější relativní meziroční pokles zaznamenal okres Česká Lípa, ve kterém se počet uchazečů snížil o 14,6 % a ke konci roku 2014 činil 5 727 (ke konci roku 2013 bylo v okrese evidováno 6 709 uchazečů o zaměstnání). Naopak nejnižší relativní meziroční pokles počtu uchazečů zaznamenal okres Liberec. Pokles zde byl jen o 4,2 % a ke konci roku 2014 zde bylo evidováno 9 530 uchazečů o zaměstnání (9 953 ke konci roku 2013).

2014												
okres	1	2	3	4	5	6	7	8	9	10	11	12
Česká Lípa	7 134	6 986	6 948	6 492	6 226	6 008	5 912	5 796	5 735	5 538	5 556	5 727
Jablonec n. Nisou	4 994	4 940	4 894	4 719	4 530	4 422	4 479	4 441	4 426	4 346	4 304	4 353
Liberec	10 455	10 580	10 521	10 258	10 012	9 811	9 949	9 837	9 737	9 439	9 296	9 530
Semily	4 485	4 500	4 329	4 134	3 839	3 754	3 760	3 739	3 678	3 666	3 675	3 886
2013												
okres	1	2	3	4	5	6	7	8	9	10	11	12
Česká Lípa	7 020	7 115	7 117	6 912	6 660	6 383	6 400	6 355	6 443	6 330	6 430	6 709
Jablonec n. Nisou	4 723	4 781	4 770	4 738	4 588	4 561	4 681	4 673	4 764	4 687	4 745	4 867
Liberec	9 581	9 710	9 808	9 733	9 585	9 491	9 794	9 715	9 629	9 637	9 641	9 953
Semily	4 392	4 422	4 392	4 217	4 000	3 955	4 040	4 009	4 069	4 079	4 208	4 380

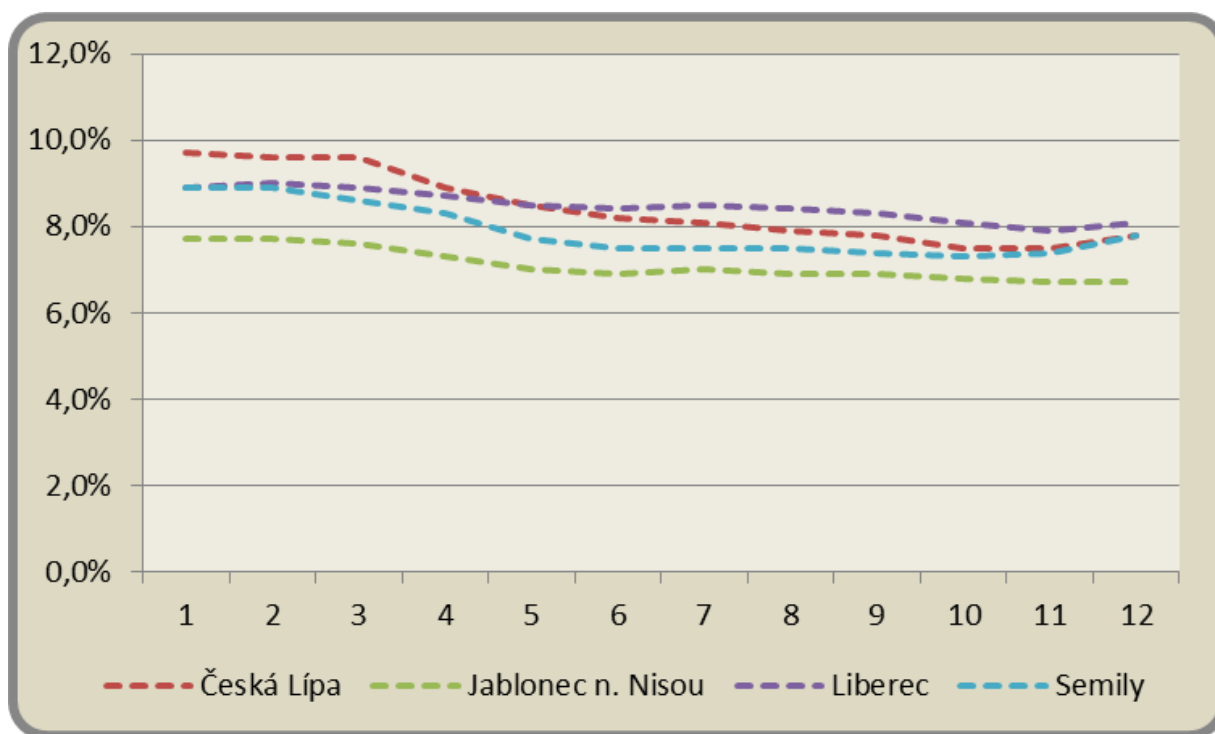
Tabulka 9: Vývoj počtu evidovaných uchazečů v okresech LK v letech 2013 - 2014

Vývoj podílu nezaměstnaných v jednotlivých okresech Libereckého kraje v roce 2014 je uveden v tabulce níže.

okres	1	2	3	4	5	6	7	8	9	10	11	12
Česká Lípa	9,7%	9,6%	9,6%	8,9%	8,5%	8,2%	8,1%	7,9%	7,8%	7,5%	7,5%	7,8%
Jablonec n. Nisou	7,7%	7,7%	7,6%	7,3%	7,0%	6,9%	7,0%	6,9%	6,9%	6,8%	6,7%	6,7%
Liberec	8,9%	9,0%	8,9%	8,7%	8,5%	8,4%	8,5%	8,4%	8,3%	8,1%	7,9%	8,1%
Semily	8,9%	8,9%	8,6%	8,3%	7,7%	7,5%	7,5%	7,5%	7,4%	7,3%	7,4%	7,8%

Tabulka 10: Vývoj podílu nezaměstnaných osob v okresech LK v roce 2014

Výrazné zlepšení situace na trhu práce v okrese České Lípa odsunulo na poslední místo okres Liberec, ve kterém byl ke konci roku zaznamenán nejvyšší podíl nezaměstnaných osob v rámci Libereckého kraje (8,1 %). Nejlepší je pak dlouhodobě situace v okrese Jablonec nad Nisou. Při srovnání s měsíčním vývojem celokrajského podílu nezaměstnaných nebyl v rámci okresů zaznamenán příliš odlišný vývoj.



Graf 6: Vývoj podílu nezaměstnaných osob v okresech LK v roce 2014

3. Charakteristika problémových skupin na krajském trhu práce a problémových regionů kraje

Počet absolventů se meziročně snížil z 1 469 na 1 036, což představuje pokles o 433 oproti konci roku 2013. Tento pokles koresponduje s poklesem celkového počtu evidovaných uchazečů o zaměstnání. Zájem o absolventy ze strany zaměstnavatelů byl oproti minulému roku vyšší, což se projevilo vyšším počtem volných míst pro absolventy a mladistvé (o 111 míst). Dobrým krokem je spolupráce škol přímo se zaměstnavateli, kteří umožňují studentům získat praxi již během jejich studia. Počet mladistvých se meziročně zvýšil z 210 na 212.

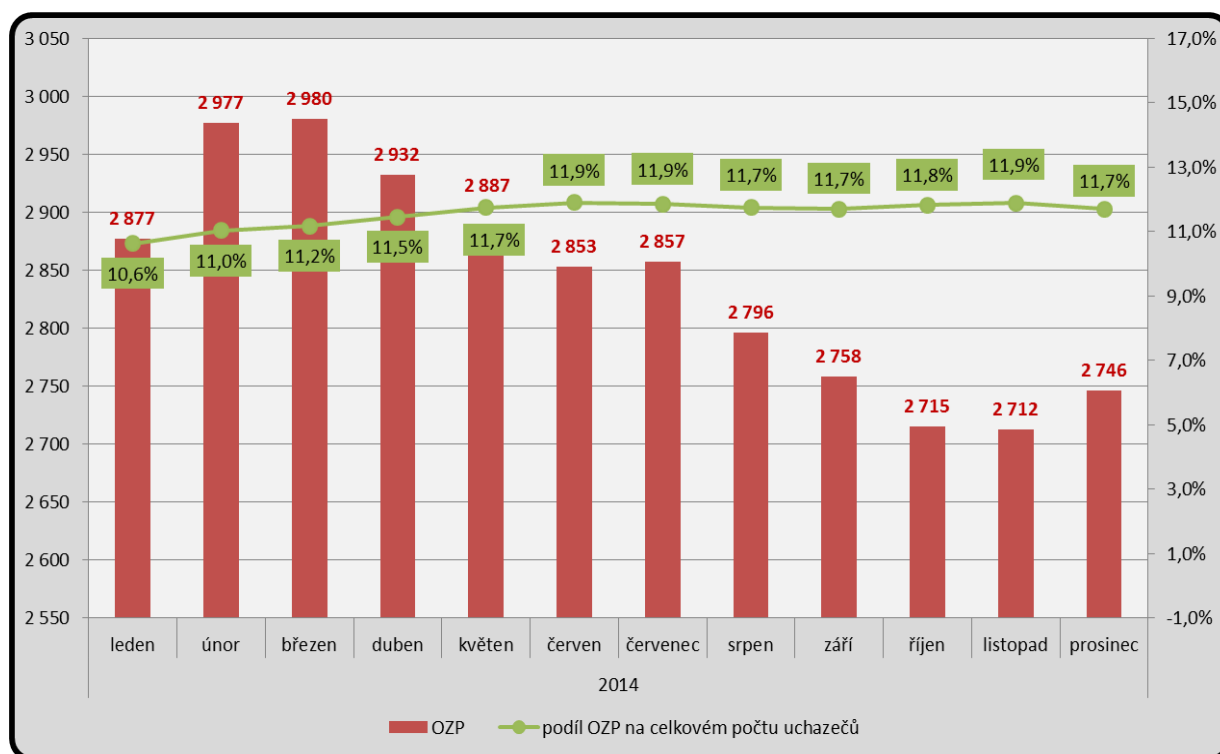
	2006	2007	2008	2009	2010	2011	2012	2013	2014
Absolventi	952	708	812	1 297	1 167	1 211	1 574	1 469	1 036
Mladiství bez kvalifikace	277	270	300	263	223	245	214	210	212

Tabulka 11: Vývoj počtu absolventů a mladistvých v LK v letech 2006 - 2014

Vývoj počtu absolventů a mladistvých ke konci roku za posledních 9 let je zachycen v tabulce výše. Je patrné, že na konci roku 2012 jich bylo nejvíce v rámci sledovaného období. U mladistvých byla situace za posledních devět let nejlepší na konci roku 2013.

Počet uchazečů se ZP se meziročně snížil z 2 927 na 2 746 (pokles o 181 oproti roku 2013). Jejich podíl na celkovém počtu uchazečů však meziročně vzrostl z 11,3 % na 11,7 %, což souvisí s vyšším procentním poklesem celkového počtu uchazečů než této skupiny. U této skupiny uchazečů lze totiž hovořit o určité „netečnosti“ k ekonomické situaci. Jejich počet se v závislosti na ekonomické situaci mění s podstatně menší dynamikou než u uchazečů bez ZP. V době ekonomického oživení se jejich podíl na počtu uchazečů zvyšuje a v době ekonomického útlumu naopak snižuje, což dokládá i graf 6.

Další problémovou skupinou jsou obecně osoby pečující o děti do 15 let. Na konci prosince 2014 bylo v Libereckém kraji evidováno 3 639 osob pečujících o děti do 15 let, což představuje 15,5 % všech evidovaných. Oproti minulému roku se počet osob z této skupiny výrazně zvýšil (o 736 osob), stejně tak se zvýšil o 4,3 p. b. jejich podíl na celkovém počtu evidovaných uchazečů o zaměstnání. Zaměstnavatelé se často brání zaměstnávat tyto ženy zejména z obavy, aby jim pracovní výpadky těchto zaměstnanců nezpůsobovaly potíže v chodu jejich firem. Bojí se zejména výpadků, ke kterým dochází v důsledku ošetřování člena rodiny.



Graf 7: Vývoj počtu OZP a jejich podílu na celkovém počtu uchazečů v roce 2014



Problémovou skupinu tvoří také uchazeči s nízkým stupněm maximálního dosaženého vzdělání. K 31. 12. 2014 bylo evidováno 7 056 uchazečů s maximálně základním vzděláním, ke stejnému datu loňského roku to bylo 7 526 uchazečů. Z celkového počtu uchazečů tvořila tato skupina 30 % (o 1% více než minulý rok).

V kategorii uchazečů nad 50 let byl zaznamenán meziroční pokles počtu uchazečů o 256 osob. Přesto se zvýšil počet evidovaných uchazečů s věkem nad 60 let. Celkový podíl osob nad 50 let v evidenci se za rok 2014 zvýšil, na konci prosince 2014 činil 28,1 %, na konci roku 2013 to bylo 26,4 %.

Ve skupině dlouhodobě evidovaných uchazečů došlo k nepříznivému růstu jejich podílu na celkovém počtu uchazečů. Na konci roku 2014 evidoval úřad práce celkem 10 101 uchazečů s evidencí delší než 12 měsíců (43,0 % celkového počtu uchazečů; před rokem tvořili 40,4 % z celkového počtu uchazečů). V evidenci bylo zároveň 14 946 uchazečů s evidencí delší než 5 měsíců, což představuje 63,6 % všech uchazečů.

Mezi nejvíce problémové regiony okresu Liberec patří **Novoměstsko**. Vyplňuje spolu s Frýdlantskem výběžek, který je z hlediska nezaměstnanosti nejproblematictější územím okresu Liberec již od počátku devadesátých let. Za celých zhruba dvacet let se nepodařilo zacelit velké úbytky pracovních míst, které zde po roce 1989 způsobil útlum textilního průmyslu a zemědělství. Oblast trpí „geografickou izolací“ (ze tří stran Polsko, propojení mezinárodních ekonomických aktivit prakticky žádné, ze čtvrté strany hřeben Jizerských hor). Dopravní obslužnost je nedostatečná. Oblast leží mimo hlavní dopravní tahy. Vzdělanostní úroveň obyvatelstva je o poznání nižší než ve zbývajících částech okresu. Jediným velkým zaměstnavatelem v regionu je německá firma CiS SYSTEMS s.r.o. v Novém Městě pod Smrkem (montáž mechanických součástí, kabelových svazků). Dalším významným zaměstnavatelem jsou Lázně Libverda a firma STV GROUP a.s. (výzkum, výroba, zneškodňování, zpracování, nákup a prodej střeliva). Ke konci prosince 2014 bylo v tomto mikroregionu evidováno 409 uchazečů o zaměstnání a podíl nezaměstnaných osob dosahoval 11,7 %.

Dalším problémovým mikroregionem okresu je **Frýdlantsko**. Oblast se potýká s nedostatkem větších zaměstnavatelů. Vysoká nezaměstnanost je řešena především pomocí veřejně prospěšných prací. Přibližně 60% prostředků věnovaných na tento nástroj v okrese Liberec směřuje na Frýdlantsko. Díky VPP se obcím daří udržovat svůj vzhled únosným pro přicházející investory. Těch je však žalostně málo, protože nové výrobní areály umísťují firmy především do průmyslových zón na okraji Liberce. Proto se v poslední době mluví o výstavě průmyslové zóny v okolí Frýdlantu a plánuje se i zlepšení dopravní



infrastruktury. Mezi významné zaměstnavatele patří firma TRW Automotive Czech, s.r.o., která vyrábí automobilové bezpečnostní systémy. Dále firma DAMINO CZ s.r.o. ve Frýdlantu (výroba stolního a ložního prádla), která byla nucena po povodních svou výrobu výrazně omezit, ale postupně se jí daří obnovit výrobu v plném procesu. Posledním významným zaměstnavatelem je firma Malex s.r.o., která vyrábí plážové koše. Ke konci roku zde bylo evidováno 1 435 uchazečů o zaměstnání. Podíl nezaměstnaných osob činil k 31. 12. 2014 10,3 %.

Doksko je oblast okresu Česká Lípa orientovaná především na turistický ruch s nepříliš početným zastoupením průmyslových podniků. Dopravní obslužnost není zcela uspokojivá, zejména obyvatelé z malých obcí v oblasti Kokořínska mají problémy s dojížděním za prací do větších měst. V oblasti Dubška neexistuje železnice a veřejnou dopravu zajišťují pouze autobusy. Z hlediska zaměstnanosti je tato oblast výrazně ovlivněna sezónností pracovních míst v oblasti cestovního ruchu. Rozhodující zaměstnavatelé jsou FOL-Obal, s. r. o., INGSTAV Doksy s. r. o., Regata Máchovo jezero, a.s. a město Doksy. K 1. 1. 2014 bylo na pracovišti evidováno 779 uchazečů o zaměstnání. Na konci pololetí k 30. 6. 2014 však došlo k výraznému poklesu tohoto počtu na 595 uchazečů o zaměstnání. Vysoký pokles evidovaných nezaměstnaných v období letních měsíců je v mikroregionu způsoben nárůstem sezónních pracovních příležitostí, které vznikají především díky turistickému ruchu v okolí Máchova jezera a Chráněné krajinné oblasti Kokořínsko. S koncem letní sezóny se počet uchazečů evidovaných na KoP Doksy opět zvýšil a k závěru roku 2014 činil 709 uchazečů o zaměstnání. V tomto mikroregionu se nacházejí obce se nejvyšším podílem nezaměstnaných osob v okrese Česká Lípa, např. Ždírec, Tachov, Tuhaň, Dubá atd. Nezaměstnanost se v těchto obcích pohybuje v rozmezí 15-20 %. V průběhu roku 2014 bylo umístěno do zaměstnání pracovištěm v Doksech 172 osob, 343 osob nalezlo ve sledovaném období uplatnění na trhu práce jiným způsobem, 41 uchazečů bylo vyřazeno sankčně. Podíl nezaměstnaných osob v tomto mikroregionu činil ke konci roku 10,3 %.

Cvikovsko je severní částí okresu s horským pásmem. V minulosti se jednalo převážně o zemědělský kraj. Dopravní obslužnost v mikroregionu je problematická především u malých obcí. Železniční doprava je pouze ve Svoru, ostatní doprava je zajišťována autobusy a spojení s většími městy okresu není vždy zcela vyhovující. Naopak výhodou je poloha města na trase autobusové dopravy do krajského města Liberce. Taktéž v mikroregionu Cvikovska se na vývoji zaměstnanosti podílí nákupní řetězec Penny Market. Rozhodující zaměstnavatelé v tomto mikroregionu jsou firmy MORTON TRADE, a. s., INTEDOOR, spol. s r. o., AJETO spol. s r. o. Czech Glass Craft a Léčebna respiračních nemocí Cvikov, p. o. Na začátku roku 2014 bylo na pracovišti evidováno 1 910 uchazečů



o zaměstnání, k 31. 12. 2014 došlo k poklesu na 1 498 uchazečů o zaměstnání. V tomto období bylo 1178 osob umístěno Úřadem práce ČR, na vlastní žádost ukončilo evidenci v tomto období celkem 191 uchazečů, 222 uchazečů o zaměstnání bylo vyřazeno sankčně. Samostatně výdělečnou činnost zahájilo 88 osob bez příspěvku úřadu práce a 11 uchazečů s příspěvkem v rámci SÚPM – SVČ. Celkem 684 uchazečů si během uváděného období našlo uplatnění na trhu práce jiným způsobem. Za rok 2014 bylo zaměstnání doporučeno celkem 1218 uchazečům. Ke konci roku 2014 činil podíl nezaměstnaných osob v tomto mikroregionu 8,6 %.

Jedním z problémových mikroregionů, který se potýká s vyšším podílem nezaměstnaných osob a nedostatkem pracovních příležitostí je rozhodně **Rokytnicko**. Rokytnicko je v rámci semilského regionu mikroregionem, ve kterém má hlavní význam turistický ruch. Nejznámějšími středisky cestovního ruchu jsou města Harrachov a Rokytnice nad Jizerou. Mezi rozhodující zaměstnavatele v této části okresu patří firma Eprona, a.s., RTK s.r.o. a Elitex OK, spol. s r.o., Emba, s.r.o. a Sklárna Novosad a syn s.r.o. Jedná se o menší podniky. Jejich počty zaměstnanců se pohybují mezi 50 – 130 zaměstnanci. Výrazně omezené pracovní příležitosti se nacházejí především v místních hotelech a penziónech, kde je zaměstnána naprostá většina obyvatel. Ojedinelé a minimální nabídky pracovních příležitostí dávají malou naději pro nalezení trvalého zaměstnání v těchto firmách. Celoročně najdou v tomto mikroregionu uplatnění pouze pracovníci gastronomie (kuchaři, číšníci, servírky, recepční, pomocné síly do kuchyně, pokojské). Dočasná zaměstnání naleznou rovněž instruktoři zimních sportů, či pracovníci obsluhující lyžařské vleky. Pro tuto horskou oblast regionu je typické přechodné snížení míry nezaměstnanosti pouze v zimních a letních měsících, kdy je zvýšená poptávka po personálu ubytovacích a stravovacích zařízení. Je jediným mikroregionem, který překročil v prosinci 2014 osmiprocentní hranici (8,1%).

Druhý nejvyšší podíl nezaměstnaných osob má střední část okresu, a to oblast **Semilská**, v jehož centru leží druhé největší město okresu – město Semily. Tato lokalita zůstává i nadále problematickou částí okresu. V závěru loňského roku se podíl nezaměstnaných osob vyšplhal na hodnotu 7,9% a stal se tak druhou nejvyšší ze všech monitorovaných lokalit. Pro region je rovněž typický nedostatek volných pracovních míst. Z průmyslových podniků vytváří nové pracovní příležitosti pouze slévárenská akciová společnost Beneš a Lát ze Slané u Semil, Fashion Style Postforming Elemente, jejímž nosným výrobním programem je výroba kuchyňských pracovních desek a parapetů a v neposlední řadě výrobce potravin JVS Semilská pekárna. K zásadním zaměstnavatelům rovněž patří jeden z největších autobusových dopravců České republiky firma Bus Line a.s. Pro region je typický trvalý nedostatek pracovních příležitostí. Například v prosinci 2014 zde bylo pouze 16% veškerých



pracovních příležitostí. Nové průmyslové subjekty, které by zaměstnaly větší počty zaměstnanců, zde prakticky nevznikají. V téměř desetitisícovém městě Semily bylo v závěru roku 432 uchazečů o zaměstnání k dispozici 89 pracovních nabídek, z toho padesát určených pro dělnické profese. Podíl nezaměstnaných osob byl ke konci roku 7,9 %.

Oblastí s nejvyšší nezaměstnaností je v rámci okresu dlouhodobě mikroregion **Tanvaldsko**. Hospodářství mikroregionu je zaměřeno především na zpracovatelský průmysl kovodělný, sklářský a textilní. Relativně vysoká nezaměstnanost je ovlivněna především omezenou nabídkou pracovních příležitostí, nepříznivá skladba obyvatelstva s větším podílem sociálně slabších vrstev společnosti a osob s nižším stupněm vzdělání, špatná dopravní obslužnost některých horských částí obcí a další faktory. Mezi pozitivní faktory patří zaměření některých oblastí na cestovní ruch a zejména v zimních měsících větší množství pracovních příležitostí spojených se zimní lyžařskou sezónou. Přes problémovou situaci tohoto regionu byl v roce 2014 zaznamenán stabilizovaný vývoj hlavních ukazatelů nezaměstnanosti. V působnosti kontaktního pracoviště Tanvald bylo k 31. 12. 2014 evidováno 1237 uchazečů o zaměstnání. Podíl nezaměstnaných osob ve věku 15 – 64 let činil ke konci roku 8,4 %. V roce 2014 nebyl u klíčových zaměstnavatelů regionu zaznamenán výrazný pohyb v počtu zaměstnanců. Zásadnější nárůst počtu zaměstnanců hlásil pouze nejvýznamnější zaměstnavatel regionu - výrobce bižuterie *Preciosa Ornela a.s., Desná*, kde se meziročně navýšil počet osob o 32, mírný nárůst pak zaznamenali ještě společnosti *Kümpers textil s.r.o., Charvát s.r.o. a Halama Milan s.r.o.* Své stavy mírně snižovala pouze společnost *Desko a.s.* a z nevýrobních podniků pak *Nemocnice Tanvald s.r.o.*

Železnobrodsko bylo v minulých letech postiženo výrazným nárůstem nezaměstnanosti v souvislosti s důsledky hospodářské krize. Dlouhodobě sice bylo mikroregionem s nejnižší mírou nezaměstnanosti, po uzavření provozu společnosti Jablonex Group a.s. (bývalé Železnobrodské sklo a.s.) a plošném poklesu poptávky ve strojírenství, automobilovém průmyslu i v dalších odvětvích v důsledku hospodářské krize byl zde zaznamenán naopak nejvýraznější nárůst nezaměstnanosti. V letošním roce bylo na Železnobrodsku navázáno na stabilní vývoj roku 2013, zaznamenány byly mírně klesající hodnoty ukazatelů nezaměstnanosti. Ke konci roku 2014 bylo v regionu evidováno 564 uchazečů o zaměstnání a podíl nezaměstnaných osob ve věku 15 – 64 let činil ke konci roku 5,9 %, což je relativně nízká hodnota. Na druhé straně je v regionu dlouhodobě registrován nedostatek pracovních příležitostí, což potvrzují i údaje ke konci roku 2014. K 31. 12. 2014 bylo na Železnobrodsku nahlášeno pouze 8 pracovních pozic, což zapříčiňuje i vysoký počet uchazečů na jedno volné pracovní místo. Ten ke konci roku činil 70,5 UCH/VM. V okresním měřítku se jedná o nejméně příznivé hodnoty, avšak malé množství pracovních příležitostí je do značné míry



kompensováno výhodnou polohou regionu a možností dojíždět do okolních hospodářských center. Tato skutečnost tak pozitivně ovlivňuje mikroregionální trh práce. Trh práce Železnobrodská je ovlivněn především situací ve sklářském průmyslu, který v oblasti dominuje. Mírné oživení v odvětví se projevilo v meziročním nárůstu zaměstnanosti u některých důležitých zaměstnavatelů regionu, zejména u firmy *Technosklo s.r.o.*, *Preciosa Ornela a.s. - Zásada*, *Skleněná bižuterie a.s.* a *Schurter s.r.o.* (tato společnost plánuje v průběhu roku výstavbu nové haly a rozšíření výroby). Menší pokles zaměstnanosti zaznamenala firma *Detesk s.r.o.*

4. Cizinci na trhu práce kraje

K 31. 12. 2014 bylo na krajské pobočce ÚP ČR v Liberci zaevidováno 6063 platných informačních karet. Při zaměstnávání občanů EU, došlo k mírnému nárůstu. Převážnou část pracovníků z EU tvoří občané Slovenska a Polska, kteří pracují v nejrůznějších profesích – převládá však strojírenství.

Z celkového počtu platných informačních karet je 1/4 cizinců z třetích zemí, kteří nepotřebují pracovní povolení (§ 98 ZoZ) a mají volný vstup na trh práce v ČR.

Patří mezi ně převážně:

- cizinci s trvalým pobytem (uděluje se po pěti letech pobytu v ČR),
- cizinci pobývající na území ČR na základě povolení k dlouhodobému pobytu za účelem společného soužití rodiny, jde-li o společné soužití s cizincem s trvalým pobytem nebo s cizincem, kterému byl udělen azyl nebo doplňková ochrana,
- cizinci, kteří uzavřeli sňatek s občanem ČR.

Od 1. 1. 2014 do 31.12.2014 bylo přijato 300 individuálních žádostí o pracovní povolení.

Na základě novely zákona o zaměstnanosti 435/2004 Sb. platné od 24. 6. 2014, došlo k poklesu žádostí o povolení k zaměstnání pro cizince. Cizinci, kteří nadále pobývají na území ČR za účelem zaměstnání, nyní žádají na Ministerstvu vnitra o zaměstnaneckou kartu, která nahrazuje vydávané pracovní povolení od úřadu práce.

Pracovní povolení pro cizince vydává úřad práce pouze v případech.

- je-li cizinec svým zahraničním zaměstnavatelem vyslán k výkonu práce do ČR,
- je-li cizinec společníkem, členem nebo statutárním orgánem obchodní společnosti nebo družstva,
- je-li cizinec sezónním zaměstnancem,



- pracuje-li **cizinec jako stážista**.

Zaměstnání cizinci	2013	2014
Cizinci s pracovním povolením	975	300
Informace - občané EU	4 372	4 576
Informace o zaměstnání podle § 98	1 464	1 487
celkem	6 811	6 363

Tabulka 12: Vývoj počtu cizinců v letech 2013-2014

Největší zájem o práci v našem okrese mají stále občané z Ukrajiny a Moldávie. Tito pracovníci vykonávají kvalifikované i pomocné práce, a to převážně ve stavebnictví, strojírenském a dřevozpracujícím průmyslu, při zpracování kovů a při výrobě pryžových a plastových výrobků.

Jednou ze skupin jsou také cizinci v profesi pedagogický pracovník, kteří působí na Technické univerzitě v Liberci.

Další skupinu cizinců tvoří občané Japonska, kteří jsou u nás zaměstnáváni převážně podle § 95 ZoZ v profesi řídicích pracovníků vyslaných z Japonska.



5. Prognóza vývoje trhu práce na rok 2015

V roce 2014 se ekonomika České republiky odrazila ode dna a pomalu se nastartovala k růstu. I pro rok 2015 jsou prognózy vesměs pozitivní. Většina firem plánuje rozšiřování výroby a postupně přijímá nové zaměstnance. Vyšší počet volných pracovních míst byl zaznamenán už na konci roku 2014 a další navýšení lze očekávat i v roce 2015. Významnou roli bude hrát i pohyb cen ropy, jejíž nízká cena by v našich podmínkách měla mít prorůstový efekt. To by mělo mít za následek zanedbatelnou inflaci a následně růst soukromé spotřeby. Zlepšení situace očekáváme také ve stavebnictví. Z údajů získaných v rámci monitoringu zaměstnavatelů je zřejmý i růst objemu zakázek v automobilovém průmyslu, který je právě v Libereckém kraji výrazně zastoupený.

V případě optimistické varianty vývoje trhu práce počítáme tím, že tedy nebude docházet k téměř žádným hromadným propouštěním a firmy naopak začnou vytvářet nová pracovní místa. Automobilový průmysl bude nadále růst a po pětiletém poklesu lze očekávat v roce 2015 i růst ve stavebnictví, čemuž by měla pomoci fiskální expanze. Počet uchazečů by se tak mohl přiblížit hodnotě 21 000 a podíl nezaměstnaných by činil 7,2 %. Z počátku roku počet uchazečů poroste, k poklesu pak dojde díky jarnímu oživení, budou následovat prázdninové nárůsty absolventů, evidovaných pedagogických pracovníků, podzimní snižování veškeré prázdninové nezaměstnanosti a nakonec sezónní nárůst na konci roku.

V případě pesimistické varianty vývoje trhu práce nepočítáme s žádným výrazným zlepšením na trhu práce. V eurozóně se projeví špatná hospodářská situace Řecka, která se začne pomalu šířit i do dalších zemí. Růst počtu volných míst nebude nijak výrazný a nebude docházet k žádnému výraznému úbytku nezaměstnaných osob. Stavebnictví se sice nebude dále propadat, ale nedojde ani k žádnému výraznému růstu. Ke snižování počtu zaměstnanců bude docházet v rámci zvyšování efektivity práce zejména v bankovním sektoru. Ke konci roku by se tak mohla opakovat situace z konce letošního roku. V prosinci 2015 by tak mohlo být v evidenci přibližně 23 500 uchazečů o zaměstnání a podíl nezaměstnaných osob by se pohyboval kolem hodnoty 7,7 %.



6. Realizace aktivní politiky zaměstnanosti v roce 2014

Realizace APZ v roce 2014 probíhala v souladu zejména s těmito interními předpisy:

- Instrukce MPSV č. 1/2014 „Realizace aktivní politiky zaměstnanosti v roce 2014“,
- Směrnice generální ředitelky č. 2/2014 „Realizace aktivní politiky zaměstnanosti Úřadem práce ČR,
- Směrnice generální ředitelky č. 3/2014 „Postup a spolupráce pracovišť Úřadu práce ČR při poskytování příspěvku na realizaci nástrojů a opatření aktivní politiky zaměstnanosti“,
- Směrnice generální ředitelky č. 8/2014 „Realizace aktivní politiky zaměstnanosti Úřadem práce ČR“,
- Směrnice generální ředitelky č. 9/2014 „Postup a spolupráce pracovišť Úřadu práce ČR při poskytování příspěvku na realizaci nástrojů a opatření aktivní politiky zaměstnanosti“,
- Normativní instrukce č. 9/2013 „Zabezpečování odborné praxe osob do 30 let věku v organizačních složkách státu a příspěvkových organizacích“,

Při realizaci aktivní politiky zaměstnanosti byly v roce 2014 využívány tyto nástroje: rekvalifikace, veřejně prospěšné práce (dále jen VPP), společensky účelná pracovní místa (dále jen SÚPM) a překlenovací příspěvek. O další nástroje (tj. příspěvek na zpracování a příspěvek při přechodu na nový podnikatelský program) neprojevíli žadatelé zájem.

U příspěvku na SÚPM byly využívány všechny tři nástroje, tj. SÚPM vyhrazená pro uchazeče o zaměstnání, SÚPM zřízená zaměstnavatelem a SÚPM zřízená uchazečem o zaměstnání za účelem výkonu samostatné výdělečné činnosti.

Uvedenými nástroji byli v roce 2014 přednostně podporováni uchazeči o zaměstnání, kterým nebylo možné pro jejich individuální charakteristiky sjednat zaměstnání jiným způsobem. Jednalo se zejména o:

- uchazeče o zaměstnání vedené v evidenci nepřetržitě déle než 5 měsíců,
- uchazeče o zaměstnání, kterým je vzhledem k jejich zdravotnímu stavu, věku (mladí do 25 let, absolventi bez praxe a osoby nad 55 let) či péči o dítě věnována při zprostředkování práce zvýšená péče, či uchazeče o zaměstnání, u nichž existuje důvodný předpoklad dlouhodobého setrvání v evidenci Úřadu práce ČR,
- uchazeče o zaměstnání, jimž je potřeba věnovat zvýšenou péči z jiného důvodu bránícího jejich vstupu na volný trh práce (např. osoby po výkonu trestu odnětí



svobody). Za jiný závažný důvod bylo rovněž považováno ohrožení sociálním vyloučením z důvodu setrvávání v dlouhodobé nezaměstnanosti uchazečů do 30 let věku, kteří postrádají pracovní zkušenosti nebo mají pracovní zkušenosti v souhrnné délce maximálně 2 roky po ukončení jejich přípravy na budoucí povolání (tzn. i při sečtení doby trvání několika dosavadních pracovních poměrů), bez rozdílu dosaženého vzdělání.

Nástroje VPP a SÚPM vyhrazená byly v roce 2014 financovány ze dvou zdrojů, a to ze státního rozpočtu a z Evropského sociálního fondu – Operační program Lidské zdroje a zaměstnanost. Ostatní nástroje (SÚPM-SVČ, SÚPM zřízená, překlenovací příspěvek) bylo možné financovat pouze ze státního rozpočtu.

V rámci SÚPM byl nejvíce využíván nástroj SÚPM-vyhrazená. Nejčastějšími žadateli zůstávají právnické osoby – obchodní společnosti. Ve větší míře o příspěvky žádají malí zaměstnavatelé – do 25 zaměstnanců a velice často se jedná i o „prvozaměstnavatele“. Nástroj SÚPM zřízená je trvale využíván méně, což ve velké míře souvisí s povinností udržitelnosti vzniklého místa, která u SÚPM vyhrazeného odpadá.

Z nástrojů určených na podporu zaměstnávání osob se zdravotním postižením jsme využili příspěvek na zřízení chráněného pracovního místa (dále jen CHPM) zaměstnavatelem, u kterého došlo k výraznému navýšení využitých prostředků, a příspěvek na zřízení CHPM uchazečem o zaměstnání. Pouze minimálně byl využit příspěvek na provoz CHPM.



6.1. Realizace jednotlivých nástrojů APZ v roce 2014

Veřejně prospěšné práce

Nástroj VPP byl v roce 2014 financován ze dvou zdrojů: z národní APZ (tj. ze státního rozpočtu) a z prostředků ESF – Oblast podpory 2.1 Operační program lidské zdroje a zaměstnanost. V případě prostředků ESF se konkrétně jedná o národní individuální projekt č. CZ.1.04/2.1.00/03.00015 Vzdělávejte se pro růst! – pracovní příležitosti (VSPR!-PP).

Zdroj financování	Čerpání v Kč	Počet míst	Počet uchazečů
Státní rozpočet	11 256 809	215	292
NIP VSPR!-PP	130 063 708	1073	1224
Celkem	141 320 517	1288	1516

Oproti roku 2013 došlo k nárůstu o 29 míst VPP a o 140 umístěných uchazečů o zaměstnání.

Výrazný podíl na vyšším čerpání oproti roku 2013 mají právě dohody z roku 2013 uzavírané na 12 měsíců (nebo dodatkem prodlouženy z 6 na 12 měsíců), kdy úhrady příspěvků z těchto dohod přecházely do roku 2014. Současně se na vyšším čerpání promítlo zvýšení příspěvků u kratších pracovních úvazků.

Z důvodu přednostního čerpání prostředků z projektu VSPR!-PP došlo (oproti roku 2013) k výraznému poklesu užití prostředků z „národní“ APZ a s tím související pokles vytvořených pracovních míst VPP.

V roce 2014 byl poskytován příspěvek ve výši 12.000 Kč/místo/měsíc na běžná místa VPP a 13.000 Kč/místo/měsíc na profesi „koordinátor VPP“. Pokud zaměstnavatel vytvořil místa na kratší pracovní úvazek, byla výše příspěvku zvýhodněna (viz níže uvedená tabulka).

úvazek 20 hod/týden	8 000 Kč
úvazek 24 hod/týden	8 800 Kč
úvazek 28 hod/týden	9 600 Kč
úvazek 32 hod/týden	10 400 Kč
úvazek 36 hod/týden	11 200 Kč
úvazek 40 hod/týden	12 000 Kč



Dohody se zaměstnavateli byly v 1. pololetí roku 2014 uzavírány převážně na 6 měsíců, a to z důvodu neznalosti výše objemu prostředků pro rok 2014. Následně byly dohody prodlužovány dodatkem na maximální možnou dobu, tj. 12 měsíců nebo na dobu kratší, pokud o to zaměstnavatel žádal.

Hlavními žadateli o příspěvky na vytvoření pracovních příležitostí v rámci VPP jsou nadále obce. Značný zájem o VPP zaznamenáváme i ze strany občanských sdružení, obecně prospěšných společností a církevních organizací. V roce 2014 zvýšený zájem o místa VPP projevíly také příspěvkové organizace – zejména různá školská zařízení. Tyto organizace měly zájem o profese typu: pomocný školník, údržbář nebo osobní asistent postižených dětí.

V souvislosti s uzavřením „Deklarace o spolupráci s Českou biskupskou konferencí“ jsme zaznamenali zvýšený zájem o místa VPP ze strany jednotlivých farností.

Nástrojem VPP podporujeme vznik pracovních míst především dělnického charakteru, zpravidla se jedná o pomocné práce při úklidu a údržbě obcí/měst a církevních zařízení a pomocné práce při ochraně přírody (pěstování stromků v lesních školkách a jejich výsadba zpět do lesů, úklid lesů apod.), ale i míst v oblasti sociální, např. osobní asistenti, pomocný personál mateřských center apod.

V roce 2014 byly na místa VPP umísťovány především osoby starší 50 resp. 55 let, uchazeči vedení v evidenci nepřetržitě déle než 5 měsíců, OZP, osoby pečující o dítě do 15 let věku a dále pak osoby ze sociokulturně znevýhodněného prostředí, které pro své individuální charakteristiky nemohou najít uplatnění na volném trhu práce.

Veřejně prospěšné práce mají v Libereckém kraji hlubokou tradici, zvláště pak v libereckém a českolipském okrese, kde pomáhají snižovat podíl nezaměstnaných osob zvláště v menších obcích, ve kterých jsou místa VPP často téměř jedinou pracovní příležitostí v místě bydliště uchazečů o zaměstnání. Poptávka po tvorbě míst ze strany zaměstnavatelů každoročně stoupá, nejen ze strany obcí/měst ale také v neziskovém sektoru. Neziskový sektor se o místa VPP zajímá především z důvodu jejich výhodnosti spočívající v tvorbě míst na dobu určitou a možnosti pracovní místa vytvářet opakovaně, případně požádat o opakované umístění téhož uchazeče o zaměstnání.

Společensky účelná pracovní místa vyhrazená u zaměstnavatele

Nástroj SÚPM vyhrazená pro uchazeče o zaměstnání (dále jen SÚPM vyhrazená) byl v roce 2014 financován ze dvou zdrojů: z národní APZ (tj. ze státního rozpočtu) a z prostředků ESF – Oblast podpory 2.1 Operační program lidské zdroje a zaměstnanost. V případě prostředků ESF se konkrétně jedná o národní individuální projekt č. CZ.1.04/2.1.00/03.00015 Vzdělávejte se pro růst! – pracovní příležitosti (VSPRI-PP).



Zdroj financování	Čerpání v Kč	Počet míst	Počet uchazečů
Státní rozpočet	10 198 947	310	310
NIP VSPRI-PP	84 710 312	915	915
Celkem	94 909 259	1 225	1 225

V roce 2014 tedy bylo prostřednictvím nástroje SÚPM vyhrazená umístěno na trh práce o 457 uchazečů o zaměstnání více než v roce 2013, což představuje nárůst téměř o 60 %. Tento nárůst byl způsoben jednak všeobecným rozšířením informací o příspěvcích prostřednictvím médií a zároveň intenzivním osobním monitoringem ze strany úřadu práce, což se následně projevuje sdílením dobrých zkušeností mezi zaměstnavateli.

Motivační pro zaměstnavatele bylo také navýšení základní měsíční výše příspěvku na 13.000 Kč při uzavření pracovního poměru na dobu neurčitou. V případě uzavření pracovního poměru na dobu určitou, byl příspěvek snížen na 11.000 Kč/měsíc.

Stejně jako u VPP byl i u nástroje SÚPM vyhrazená využit zvýhodněný mechanismus přepočtu výše příspěvku při kratším úvazku (viz tabulka níže). Standardně byly příspěvky poskytovány po dobu 6 měsíců.

úvazek 20 hod/týden	9 000 Kč
úvazek 24 hod/týden	9 800 Kč
úvazek 28 hod/týden	10 600 Kč
úvazek 32 hod/týden	11 400 Kč
úvazek 36 hod/týden	12 200 Kč
úvazek 40 hod/týden	13 000 Kč

Za účelem zvýšit zájem zaměstnavatelů o uchazeče straší 55 let, byl na zaměstnání této cílové skupiny stanoven příspěvek ve výši 16.000 Kč/měsíc s délkou poskytování 9 měsíců.

U skupiny uchazečů ve věku do 30 let s praxí kratší než 2 roky jsme se v průběhu roku 2014 vrátili k praxi z roku 2013, kdy byla měsíční výše příspěvku odstupňovaná podle dosaženého vzdělání v rozmezí 20.000 Kč – 24.0000 Kč. K tomuto navýšení příspěvků došlo v reakci na snahu maximálně podpořit a zvýšit zaměstnanost osob ve věku do 30 let. K umístění této cílové skupiny byl určený především regionální individuální projekt „Odborné praxe pro mladé do 30 let v Libereckém kraji“.



Stejně jako v předchozích letech byly v roce 2014 hlavními příjemci příspěvků na SÚPM vyhrazená právnické a fyzické osoby. Stejně jako v loňském roce o SÚPM vyhrazená žádaly také neziskové, církevní nebo příspěvkové organizace.

Prostřednictvím SÚPM vyhrazených byla vytvořena pracovní místa zejména administrativního charakteru (administrativní pracovníci, účetní, asistenti), obslužného personálu v restauracích (servírky, kuchaři), v řemeslných oborech (truhlář, automechanik, pekař) a dále také prodavaček, řidičů, skladníků aj.

V roce 2014 byli na SÚPM vyhrazená umístováni uchazeči z následujících kategorií:

- do 25, resp. do 30 let věku s praxí kratší než 2 roky,
- starší 55 let věku,
- OZP,
- péče o dítě do 15 let,
- evidence delší než 5 měsíců.

Místa SÚPM vyhrazená byla vytvářena také v rámci regionálních individuálních projektů – Získej práci v Libereckém kraji, Šance s handicapem, Mladá naděje v Libereckém kraji a Počítáme s Vámi..

Stejně jako v r. 2013 byla vytvářena místa pro absolventy SŠ a VŠ prostřednictvím opatření „odborné praxe osob do 30 let věku v organizačních složkách státu a příspěvkových organizacích“. Kromě míst vytvořených přímo na jednotlivých kontaktních pracovištích ÚP ČR, byla podpořena místa u generálního finančního ředitelství, okresní správy sociálního zabezpečení, probační a mediační služby, národního památkového ústavu a okresního soudu.

Společensky účelná pracovní místa zřízená zaměstnavatelem

V roce 2014 bylo finančně podpořeno zřízení 4 pracovních míst u zaměstnavatele.

Příspěvek na SÚPM zřízená je financován pouze ze státního rozpočtu a v roce 2014 bylo na tento nástroj vyplaceno 290 000 Kč.

Pro rok 2014 byly stanoveny dvě hranice poskytování příspěvku, a to:

- max. 40.000 Kč/místo se závazkem udržitelnosti místa alespoň 12 měsíců,
- max. 80.000 Kč/místo se závazkem udržitelnosti místa alespoň 24 měsíců.



Tento nástroj APZ je v Libereckém kraji trvale nejméně využíván, a to z důvodu jeho rizikovosti. Zaměstnavatel se v dohodě zavazuje udržet pracovní místa po dobu 12 nebo 24 měsíců (v závislosti na výši příspěvku), což je v době nepříznivé ekonomické situace velice zavazující. Na druhé straně je zde i závazek úřadu práce po dobu platnosti dohody znovu obsadit případně uvolněné pracovní místo vhodným uchazečem o zaměstnání, což může být zvláště u úzce specializovaných profesí velký problém. Navíc v případě, kdy zaměstnavatel využil možnost čerpat příspěvek na SÚPM vyhrazená mohl za 6 měsíců získat příspěvek ve výši 78 000 Kč (nebo až 144 000 Kč) a bez povinnosti udržet pracovní místo po určitou dobu.

Přes všechna výše popsána negativa, nachází příspěvek na SÚPM zřízená trvale své uplatnění v okrese Semily, který jako jediný v Libereckém kraji tento nástroj APZ v roce 2014 využil. Okres Semily patří dlouhodobě k oblastem, kde se daří drobnému podnikání a zdejší kontaktní pracoviště tuto aktivitu významně podporuje. Současně dle jejich zkušeností se jeví tento příspěvek jako účelný, protože uchazeči o zaměstnání, kteří na tato místa nastupují, se většinou nevracejí zpět do evidence. V ostatních okresech Libereckého kraje nebyla podána žádná žádost a ani tento typ příspěvku nebyl poptáván.

Společensky účelná pracovní místa zřízena uchazečem o zaměstnání pro účel výkonu SVC

V roce 2014 bylo uzavřeno celkem 112 dohod o zřízení společensky účelného pracovního místa za účelem výkonu samostatné výdělečné činnosti (dále jen SÚPM-SVČ). Oproti roku 2013 tak došlo ke zvýšení počtu míst SÚPM-SVČ o 20 %, tj. skokové zvýšení zapříčiněné nízkou základnou v minulých letech.

Trvalý nárůst počtu podpořených míst je spojený především s vyšší informovaností uchazečů o zaměstnání a také odlivem financování míst VPP a SÚPM vyhrazených do oblasti NIP VSPRI-PP a díky tomu je možné na nástroj SÚPM-SVČ vyčlenit větší objem finančních prostředků.

Výše příspěvků v roce 2014 zůstaly stejné jako v roce předchozím, tj.:

- max. 40.000 Kč/místo se závazkem udržitelnosti místa alespoň 12 měsíců,
- max. 80.000 Kč/místo se závazkem udržitelnosti místa alespoň 24 měsíců.

Příspěvek na SÚPM-SVČ byl financován pouze ze státního rozpočtu a v roce 2014 bylo na tento nástroj vyplaceno 6.545.350 Kč, průměrná výše příspěvku tedy činila 58 440 Kč.

Příspěvek na SÚPM-SVČ byl poskytnut na nejrůznější předměty podnikání – především služby osobního charakteru (kosmetika, kadeřnice, masér, pedikúra), dále pak administrativa



(účetní), prodej, hostinská činnost, grafické práce a fotografické služby, realitní činnost, různé typy poradenství aj. Bohužel zaznamenáváme odliv řemeslných činností. Výrazný nárůst počtu žádostí jsme zaznamenali zejména v okrese Liberec – v r. 2013 zde bylo podáno 23 žádostí, v r. 2014 pak 51.

S příspěvkem na SÚPM-SVČ je spjatý překlenovací příspěvek. V roce 2014 bylo uzavřeno celkem 7 dohod o poskytnutí tohoto příspěvku a vyplaceno bylo 205 930 Kč (tj. průměrně 29.419 Kč na 1 dohodu). Příspěvky byly poskytovány pouze na nájemné a služby s ním spojené.

Chráněná pracovní místa

Uchazeči se zdravotním postižením (ZP) byli v roce 2014 podporováni z prostředků APZ prostřednictvím příspěvků na zřízení chráněného pracovního místa a příspěvku na částečnou úhradu provozních nákladů chráněného pracovního místa. Naopak z prostředků APZ nebyl financován příspěvek dle § 78 ZoZ.

Na chráněná pracovní místa bylo v r. 2014 vynaloženo celkem 7 714 000 Kč. Nejvyšší podíl představovaly příspěvky na zřízení chráněných pracovních míst, a to částka 6 176 500 Kč. Příspěvky na zřízení a provoz chráněných pracovních míst jsou hrazeny pouze ze státního rozpočtu.

V uplynulém roce bylo v Libereckém kraji za podpory ÚP zřízeno celkem 67 chráněných pracovních míst pro osoby se ZP, což je o 30 míst více než v r. 2013. Nárůst počtu míst byl zaznamenán především v okrese Jablonec nad Nisou, kde bylo zřízeno během roku 2014 celkem 54 nových chráněných míst, z toho 33 u zaměstnavatele CZ Brick s.r.o. v profesích manipulační dělník ve výrobě, strojírenský mistr, skladník apod.

Příspěvky na provoz chráněného pracovního místa a na zahájení samostatné výdělečné činnosti uchazeče se ZP byly v roce 2014 poskytnuty pouze v okrese Jablonec nad Nisou v celkové částce 423 tisíc. Samostatnou výdělečnou činnost s podporou ÚP zahájili v loňském roce 3 uchazeči o zaměstnání se ZP, tedy stejný počet jako v r. 2013.



6.2. Rekvalifikace a poradenství

Rekvalifikační kurzy byly realizovány ze zdrojů Aktivní politiky zaměstnanosti a z finančních prostředků Evropského sociálního fondu prostřednictvím Operačního programu Lidské zdroje a zaměstnanost. Rekvalifikace byly realizovány v rámci národních individuálních projektů. Jedním z nich byl projekt Vzdělávejte se pro růst! – rekvalifikace, který byl zaměřen na oblasti strojírenství, stavebnictví, odpadového hospodářství, gastronomie a hotelnictví, sociální péče. Druhým realizovaným národním individuálním projektem byl projekt Vzdělávání a dovednosti pro trh práce. V rámci toho projektu probíhala i monitorovací aktivita, která má za úkol zjištění potřeb zaměstnavatelů na budoucí zaměstnance a případně potřeby jejich rekvalifikace či poskytnutí poradenských činností. Současně jsou v rámci monitoringu zaměstnavatelům poskytovány i informace z oblasti trhu práce, rekvalifikací a národní soustavy kvalifikací. Rekvalifikační kurzy a poradenské činnosti byly realizovány i v rámci regionálních individuálních projektů. Tyto projekty jsou realizovány formou dodávky služeb, anebo interními silami.

Velký zájem je mezi uchazeči a zájemci o zaměstnání o tzv. Zvolenou rekvalifikaci. Za rok 2014 bylo realizováno celkem 908 rekvalifikačních kurzů v rámci tohoto nástroje Aktivní politiky zaměstnanosti. Velký zájem byl o rekvalifikace rozšiřující kvalifikaci jako např. získání řidičského průkazu na sk. „C“ a „CE“ včetně profesního průkazu, svářečského průkazu, průkaz na vysokozdvizný vozík. Dalšími kurzy byly zejména rekvalifikace zaměřené na oblast služeb, a to pedikúra a manikúra včetně nehtové modeláže, masér pro rekondiční a sportovní masáž. Některé z realizovaných zvolených rekvalifikací byly realizovány jako profesní kvalifikace a byly zakončeny zkouškou dle standardů Národní soustavy kvalifikací.

V rámci klasických rekvalifikačních kurzů, které byly vysoutěženy v rámci výběrového řízení, bylo realizováno 61 rekvalifikačních kurzů. Ty byly zaměřeny zejména na oblast sociální péče, tj. Pracovník v sociální péči, účetnictví a mzdové účetnictví, počítačové dovednosti, a to jak základní kurz – Základy obsluhy osobního počítače, tak i pokročilé kurzy – Obsluha osobního počítače, Počítačová gramotnost včetně možností získání mezinárodního certifikátu ECDL, Tvorba webových stránek, Pracovník grafického studia apod. Dále byly realizovány kurzy zaměřené na oblast gastronomie, a to v rámci profesních kvalifikací – Příprava teplé kuchyně, Příprava studené kuchyně a Složitá obsluha hostů. Na základě zájmu byl realizován kurz Dispečer logistiky a také Administrativní pracovník s výukou cizího jazyka. Velký zájem včetně návaznosti na uplatnění na trhu práce je o rekvalifikační kurz zaměřený na Obsluhu elektrovozíku a motovozíku.



Dále byly realizovány rekvalifikační kurzy v rámci regionálních individuálních projektů, a to v počtu 64 kurzů a také v rámci grantových projektů v počtu 29 rekvalifikačních kurzů v působnosti celého Libereckého kraje.

Do rekvalifikačních kurzů byli zařazováni i uchazeči o zaměstnání ze sledovaných cílových skupin, kterým je poskytována zvýšená péče při zprostředkování zaměstnání, jako jsou osoby se zdravotním postižením, osoby pečující o děti do 15 let, dlouhodobě nezaměstnaní, osoby nad 50 let apod.

V rámci interních poradenských činností probíhají skupinové aktivity, které jsou zaměřené na mladé osoby do 25 let. Jedná se o informační schůzky, které jsou jednodenní, ale i Job Cluby. Probíhají též skupinové aktivity, které jsou zaměřeny na témata – Jak se prezentovat u zaměstnavatele, jak správně napsat životopis, motivační dopis. Probíhají též individuální sezení, kterých se účastní uchazeči o zaměstnání nebo zájemci o zaměstnání, ale i osoby z řad široké veřejnosti.

Podařilo se vysoutěžit i poradenské činnosti a v rámci Libereckého kraje jsou poskytovány nejen skupinové aktivity, jako jsou Jobkluby zaměřené na různé cílové skupiny uchazečů o zaměstnání, tak i individuální psychologické poradenství a pracovní a bilanční diagnostika.

Celokrajsky je poskytována i služba v rámci Informačního a poradenského střediska (IPS), kde je poskytováno poradenství pro volbu povolání. Probíhají zde besedy se žáky základních škol, studenty středních škol, ale i zájemci z řad studentů vysokých škol. Je zde prezentován trh práce a možnosti studia se zaměřením na uplatnitelnost na trhu práce. Celkem proběhlo 108 setkání, kterých se zúčastnilo 2 336 žáků základních škol a studentů středních škol.



6.3. Projekty ESF (RIP, NIP, Odborné praxe pro mladé do 30 let)

Regionální individuální projekty:

Vzdělávejte se pro růst v Libereckém kraji

Zahájení realizace: 1. 6. 2012

Ukončení realizace: 31. 5. 2014

Cílovou skupinu tvořili zaměstnavatelé působící ve vybraných odvětvích (podle CZ NACE) s prorůstovým potenciálem a jejich zaměstnanci, kteří si prostřednictvím projektu prohloubili svou kvalifikaci.

Během realizace projektu proběhlo celkem 91 vzdělávacích aktivit, zaměřených zejména na odborné jazykové vzdělání, obchodní dovednosti a další školení technického typu dle potřeb jednotlivých zaměstnavatelů. Především se jednalo o kurzy neakreditované.

Do vzdělávacích aktivit se zapojilo celkem 818 zaměstnanců od 53 zaměstnavatelů. Převážnou část podpořených osob tvořili muži (celkem 542), žen se do projektu zapojilo pouze 276. Těmto zaměstnancům bylo v průběhu celého projektu vydáno 1 000 osvědčení.

Celkový rozpočet projektu činil 26 070 011 Kč, z toho bylo v roce 2014 vyčerpáno 6 773 484,98 Kč.

„Vzdělávejte se pro růst v Libereckém kraji II.“

Zahájení realizace: 1. 7. 2013

Ukončení realizace: 31. 10. 2015

Projekt je určen: zaměstnavatelům v určených odvětvích dle CZ-NACE s prorůstovým potenciálem, kteří chtějí svým zaměstnancům zvýšit odborné znalosti a dovednosti či je proškolit, rekvalifikovat nebo zvýšit jejich dosavadní kvalifikaci. Projekt umožní vybraným podnikům získat finanční příspěvky na vzdělávání či rekvalifikaci svých zaměstnanců. Současně budou zaměstnavateli hrazeny mzdové náklady vzdělávaných zaměstnanců, a to po dobu jejich vzdělávání.

Cílová skupina: zaměstnavatelé a zaměstnanci podniků, které mají perspektivu dalšího rozvoje:

- zaměstnanci – zahrnuje jak zaměstnance v dělnických profesích a ostatních profesích, tak nižší, střední a vrcholový management. Fyzické osoby závislé na příjmu na základě pracovního poměru,



- zaměstnanci zaměstnavatelů – poskytovatelů sociálních služeb na pozicích pracovníků v sociálních službách a sociální pracovník a pečující (fyzické) osoby, které poskytují pomoc osobám se zdravotním postižením a příjemcům příspěvku na péči,
- specifické skupiny zaměstnanců – skupiny zaměstnanců, jež mají z věkových důvodů ztížené podmínky uplatnění na trhu práce, zejména:
 - věkové skupiny nad 50 let
 - mladí do 25 let.

Zaměstnavatelé:

- podnikatelské subjekty - právnické osoby založené za účelem podnikání, tj. obchodní společnosti nebo výrobní nebo spotřební družstva, a dále osoby samostatně výdělečně činné (druhy obchodních společností se v návaznosti na zákon č. 90/2012 Sb. zákon o obchodních společnostech a družstvech (nahrazuje zákon č. 513/1992 Sb., obchodní zákoník, ve znění pozdějších předpisů) rozumí: veřejná obchodní společnost, komanditní společnost, společnost s ručením omezeným a akciová společnost),
- zaměstnavatelé - poskytovatelé služeb sociální péče ambulantní a terénní formy (osobní asistence, pečovatelská služba, podpora samostatného bydlení, odlehčovací služby, centra denních služeb, denní stacionáře, chráněné bydlení) s registrací dle zákona č. 108/2006 Sb., o sociálních službách, ve znění pozdějších předpisů, vzdělávací zařízení/instituce akreditovaná dle zákona č. 108/2006 Sb., o sociálních službách, ve znění pozdějších předpisů,
- nestátní neziskové organizace pouze za předpokladu, že jejich hlavním předmětem činnosti je působnost v odvětví sekce Q Zdravotní a sociální péče (pouze odvětví 88.10 - Ambulantní nebo terénní sociální služby pro seniory a osoby se zdravotním postižením),
- státní podniky – organizace zřízené podle zákona č. 77/1997 Sb., o státním podniku, ve znění pozdějších předpisů, tj. podniky, které jsou právnickou osobou provozující podnikatelskou činnost s majetkem státu vlastním jménem a na vlastní odpovědnost,
- osoby samostatně výdělečně činné – cílovou skupinou mohou být také OSVČ, kteří nemají vlastní zaměstnance, školení zajišťují pro sebe a jsou možnými potencionálními zaměstnavateli. V případě této cílové skupiny je možné hradit pouze náklady na vzdělávání, není možné hradit mzdové náklady.



Financování projektu: z prostředků Evropského sociálního fondu prostřednictvím operačního programu Lidské zdroje a zaměstnanost a státního rozpočtu České republiky.

Celkový rozpočet činí 134 829 746,-Kč. Na přímou podporu je vyčleněno 124 371 046,-Kč a na nepřímou podporu je vyčleněno 10 458 700,-Kč. K 31. 12. 2014 bylo vyčerpáno na přímou podporu 42 277 671,14 Kč.

Ke konci projektu mají být naplněny indikátory:

- počet podpořených osob: 3 109 (k 31. 12. 2014 je počet podpořených osob 2 832),
- počet úspěšných absolventů kurzu: 2 922 (k 31. 12. 2014 je počet úspěšných absolventů 2 416).

Počet podpořených firem k 31. 12. 2014: 191

Počet přijatých žádostí k 31. 12. 2014: 769

Počet schválených žádostí k 31. 12.2014: 452

Do projektu vstupují především společnosti podnikající v oblasti stavebnictví, strojírenství, zpracovatelského průmyslu, ambulantních a sociálních služeb, maloobchodu a velkoobchodu. Největší zájem je o vzdělávání v anglickém a německém jazyce, obchodních dovednostech, v oblasti sociálních služeb, o specifická technická školení dle potřeb zaměstnavatele, ve stavební a strojírenské problematice a o různé technické počítačové software.

Počítáme s Vámi

Zahájení realizace: 1. 6. 2011

Ukončení realizace: 31. 5. 2014

Cílovou skupinou tohoto projektu byli uchazeči o zaměstnání v Libereckém kraji v evidenci ÚP ČR déle než 5 měsíců, kteří jsou dlouhodobě nezaměstnaní, se základním a vyšším vzděláním.

Celkem bylo možné do projektu zařadit min. 200 klientů, skutečně bylo zařazeno 270 osob. Skupinové a motivační poradenství úspěšně absolvovalo 255 osob. Bilanční diagnostika byla využita v 51 případech.

Ve finanční gramotnosti bylo proškoleno 208 osob, v pracovněprávním minimu 205 osob a v počítačové gramotnosti 201 osob.

Celkem bylo plánováno 160 úspěšně dokončených rekvalifikací. Nakonec bylo vydáno 166 osvědčení a proběhlo také 49 řízených praxí. Na SÚPM bylo umístěno 23 a na nově vytvořená pracovní místa 6 účastníků projektu.



Celkový rozpočet projektu činí 6 663 915 Kč. Z této sumy bylo v roce 2014 vyčerpáno celkem 4 482 137,32 Kč.

Získej práci v Libereckém kraji

Zahájení realizace: 1. 2. 2013

Ukončení realizace: 31. 10. 2015

Cílovou skupinou tohoto projektu jsou uchazeči o zaměstnání v Libereckém kraji v evidenci Úřadu práce ČR, s délkou evidence na ÚP ČR do 5 měsíců, se základním až středním odborným vzděláním s maturitou.

Celkem lze do projektu zařadit min. 400 klientů a doposud jich vstoupilo 479. Poradenské činnosti již absolvovalo 462 osob. Nácvik měkkých dovedností je plánován pro 100 osob a úspěšně už ho absolvovalo 75 osob. Je plánováno 370 úspěšně dokončených rekvalifikací. Vydáno bylo již 250 osvědčení. V projektu bude vytvořeno 40 SÚPM a 10 nově vytvořených pracovních míst. Dosud nastoupilo 29 účastníků projektu na SÚPM a 3 na nově vytvořená pracovní místa.

Celkový rozpočet projektu činí 17 765 506 Kč. Z této sumy bylo v roce 2014 vyčerpáno celkem 6 379 400,89 Kč.

Mikroregiony v Libereckém kraji

Zahájení realizace: 1. 10. 2013

Ukončení realizace: 31. 10. 2015

Cílovou skupinou tohoto projektu jsou uchazeči, kteří spadají do působnosti kontaktních pracovišť úřadu práce Nový Bor, Frýdlant, Nové Město pod Smrkem, Jilemnice, Semily a Tanvald, s délkou evidence větší než 4 měsíce. Uchazeči budou do projektu zařazováni bez ohledu na pohlaví, vzdělání a věk.

Celkem lze do projektu zařadit min. 250 klientů, zatím vstoupilo 43. Motivační aktivity prozatím absolvovalo 40 osob z plánovaných 250. Ve finanční gramotnosti bylo zatím proškoleny 39 osob, v pracovní právním minimu 38 osob a v měkkých dovednostech 37 osob. Celkem je plánováno 250 úspěšně dokončených rekvalifikací klientů. Pro klienty bude vytvořeno 35 SÚPM a 4 nově vytvořená pracovní místa.

Celkový rozpočet projektu činí 12 511 630 Kč. Z této sumy bylo v roce 2014 vyčerpáno celkem 185 115,29 Kč.



Šance s handicapem

Zahájení realizace: 14. 4. 2014

Ukončení realizace: 31. 3. 2015

Cílovou skupinou pro tento projekt jsou uchazeči o zaměstnání v Libereckém kraji, krátkodobě i dlouhodobě nezaměstnaní, se zdravotním postižením, zdravotním znevýhodněním nebo zdravotním omezením.

Do projektu bylo dosud zařazeno celkem 244. Motivační aktivity absolvovalo 220 klientů. Motivační aktivity jsou třídní aktivita, díky které si účastníci projektu lépe osvojí schopnost sebe prezentace, napsání životopisu a motivačního dopisu a částečně se připraví na výběrové řízení u dodavatele.

Poradenské činnosti sestávají ze skupinového a individuálního poradenství, bilanční diagnostiky a ergodiagnostiky. Do skupinového poradenství dosud vstoupilo celkem 211 osob z plánovaných 270 osob. Těmto osobám byl poskytnut trénink jejich komunikačních dovedností, technik hledání zaměstnání či nácvik simulovaných situací. Individuální poradenství bylo dosud vyčerpáno v počtu 34 hodin a bilanční diagnostiku absolvovalo 41 účastníků.

Projekt nabízí i jedno- až dvoudenní odborná školení v oblastech finanční gramotnosti, pracovněprávního minima a měkkých dovedností. V rámci projektu je dále možné absolvovat rekvalifikační kurz. Skladba je různorodá od Základů obsluhy PC přes administrativní kurzy až po kurzy řemeslné. Bylo vydáno 65 certifikátů za úspěšné absolvování jednoho z nabízených RK. Doposud byli 2 účastníci projektu umístěni na Společensky účelných pracovních místech.

Celkový rozpočet projektu: 19 148 970 Kč, z toho bylo v roce 2014 vyčerpáno 3 350 787,29 Kč.



Mladá naděje v Libereckém kraji

Zahájení realizace: 8. 1. 2013

Ukončení realizace: 31. 3. 2014

Projekt „S počítačem na trh práce“ byl odstartován v lednu 2013 s cílem pomoci uchazečům o zaměstnání v Libereckém kraji v evidenci Úřadu práce ČR, krátkodobě i dlouhodobě nezaměstnaným, se základním a vyšším vzděláním, kterým zároveň v době vstupu nebylo více než 30 let.

Aktivity projektu byly realizovány ve čtyřech okresech: Liberec, Česká Lípa, Jablonec nad Nisou a Semily. Do projektu vstoupilo celkem 343 osob spadajících do definované cílové skupiny.

Na úvod bylo připraveno Individuální vstupní sezení, na němž byly vyhodnoceny vzdělanostní předpoklady a pracovní zkušenosti účastníků a prostřednictvím testu i jejich PC znalosti. Na IVS, kterým prošlo 264 účastníků, navazovaly motivační aktivity, jež měly za cíl především aktivizaci a motivaci zúčastněných. Touto aktivitou prošlo celkem 311 osob.

Na motivační aktivity plynule navazovalo skupinové poradenství (absolvovalo 285 osob). Zde se již jednalo o intenzivní trénink dovedností pro trh práce. Účastníci zapojeni do projektu si zde zdokonalovali své komunikační dovednosti, připravovali se na pracovní pohovor, věnovali se hledání volných pracovních míst, tvorbě životopisu a plnili řadu úkolů či her souvisejících s aktivizací pro hledání práce. Součástí projektu bylo také několik typů diagnostik, které díky psychologem vedené sérii psychotestů a jejím vyhodnocením napomohly k sestavení profesního či osobnostního profilu každého zúčastněného. Účastníci za dobu trvání projektu absolvovali 43 bilančních diagnostik, 61 pracovních diagnostik a 52 osobnostních diagnostik. Účastníkům projektu bylo k dispozici i individuální poradenství, celkem bylo využito 117 hodin.

Na poradenský blok navazovala dvě jednodenní školení, a to školení finanční gramotnosti (213 absolventů) a školení pracovně-právního minima (212 absolventů).

Po úvodních aktivitách byla pro účastníky projektu připravena řada rekvalifikačních kurzů. Nejprve mohli účastníci absolvovat počítačový rekvalifikační kurz - příprava na ECDL. Cílem aktivity byl rozvoj počítačových schopností účastníků a možnost získání mezinárodně uznávaného certifikátu ECDL. Těchto kurzů účastníci absolvovali celkem 195 a 122 účastníků zároveň za výborný výsledek obdrželo i certifikát ECDL. V logickém sledu na kurzy ECDL navazovaly další rekvalifikační kurzy, ve kterých již šlo o profesní specializaci v příslušných oborech (Účetnictví s využitím PC – 30, Administrativní pracovník s využitím cizího jazyka – 14, Základy podnikání – 29, Svařování CO2 – 21, Svařování obalovanou



elektrodou – 3, Obsluha elektrovozíku a motovozíku – 19, Prodavač – 5, Řidičský průkaz sk. C – 7, Profesní průkaz způsobilosti řidiče C a E - 3). Na rekvalifikační kurzy mohli někteří účastníci navázat řízenou praxí u zaměstnavatelů v kraji. Na řízené praxe nastoupilo dohromady 35 osob z projektu.

V rámci nástrojů aktivní politiky zaměstnanosti se na Společensky účelných pracovních místech podařilo zaměstnat 33 osob, na Nově vytvořené pracovní místo bez dotace další 3 osoby.

Odborné praxe pro mladé do 30 let v Libereckém kraji

Zahájení realizace: 1. 7. 2013

Ukončení realizace: 31. 10. 2015

Cílovou skupinou jsou mladí lidé do 30 let věku evidovaní na kontaktních pracovištích úřadu práce v Libereckém kraji, bez nebo s minimální pracovní zkušeností (v úhrnu do 2 let po skončení přípravy na povolání) a bez rozdílu vzdělání.

Do projektu bylo již zařazeno 860 uchazečů (oproti původnímu plánu 350), z nichž bylo umístěno na SÚPM již 370 (původně plánováno 103). Poradenských činností prostřednictvím individuálního poradenství se účastnili všichni uchazeči v projektu.

Motivační aktivity absolvovalo prozatím 140 uchazečů a odborná školení, v rámci nichž je možné navštívit kurz finanční gramotnosti, či pracovněprávního minima, absolvovalo celkem 83 uchazečů.

Rekvalifikačními kurzy prošlo celkem 32 uchazečů v různých oborech (řidičské či svářečské průkazy, kurzy účetnictví, kosmetiky, PC, atd.). Výstupem bylo původně celkem 80 úspěšně dokončených rekvalifikací, avšak bylo schváleno snížení této hodnoty na 40 úspěšných absolventů rekvalifikačních kurzů.

Celkový rozpočet projektu dosahuje částky 93 469 930,- Kč, z nichž bylo na konci roku 2014 vyčerpáno 33 912 607,- Kč.



Národní individuální projekty:

Vzdělávejte se pro růst!

Zahájení realizace: 31. 5. 2011

Ukončení realizace: 31. 5. 2014

Cílem projektu „Vzdělávejte se pro růst!“ byla podpora zaměstnavatelů, kteří působí ve vybraných odvětvích s předpokladem růstu a s významným podílem na tvorbě HDP.

Během roku 2014 Krajská pobočka v Liberci proplatila zaměstnavatelům příspěvky na vzdělávání a mzdové náklady v celkové výši 1 603 790,82 Kč.

Podpora odborného vzdělávání zaměstnanců

Zahájení realizace: 1. 12. 2013

Ukončení realizace: 31. 8. 2015

Cílovou skupinou jsou zaměstnavatelé, jejich zaměstnanci a OSVČ bez zaměstnanců, kteří deklarují prorůstový potenciál. Za potenciálně prorůstové se považují i ti žadatelé, kteří se nalézají v propadu tržeb meziročně o 5 %.

Během roku 2014 bylo podpořeno celkem 70 zaměstnavatelů a jejich 1 181 zaměstnanců. Krajskou pobočkou v Liberci bylo v roce 2014 z projektu vyplaceno celkem 7 557 845,26 Kč.



7. Cíle APZ pro rok 2015

Základním cílem Krajské pobočky ÚP ČR v Liberci je prostřednictvím nástrojů APZ snižovat nezaměstnanost znevýhodněných osob na trhu práce:

- při zaměření na rizikovou skupinu nezaměstnaných absolventů bez praxe a mladých do 30 let bude přednostně využíván nástroj SÚPM – vyhrazené podporovaný především NIP VSPR! – PP,
- pro rizikovou skupinu uchazečů starších 50 let a pro osoby se zdravotním postižením bude využito všech dostupných nástrojů APZ,
- na nástroj VPP budou přednostně umísťováni uchazeči se základním vzděláním, sociálně vyloučené osoby a osoby, kterým hrozí sociální vyloučení a uchazeči s evidencí delší než 5 měsíců,
- u vhodných uchazečů se vzděláním v řemeslných oborech nebo ve službách bude uplatňován příspěvek na zahájení samostatné výdělečné činnosti,
- zvýšená péče bude dále věnována osobám pečujícím o dítě do 15 let a maminkám vracejícím se po rodičovské dovolené na trh práce formou umístění především na vyhrazená SÚPM se zkrácenými úvazky.

Krajská pobočka ÚP ČR v Liberci si dále klade za cíl čelit nárůstu dlouhodobé nezaměstnanosti prostřednictvím zavedení progresivních kritérií pro skupinu uchazečů evidovaných déle než 12 měsíců. U této skupiny uchazečů dojde k navýšení příspěvku na SÚPM vyhrazené na částku až 24.000 Kč/měsíc pro uchazeče evidované na ÚP déle než 24 měsíců, a to z důvodu motivování zaměstnavatelů k náboru pracovních sil v této kategorii uchazečů.

8. Přílohy

Podíl nezaměstnaných v %

