

**Zpráva o situaci na krajském trhu
práce, o realizaci APZ v roce 2015
a strategie APZ pro rok 2016**



Obsah:

1. Zaměstnanost	3
1.1 Celková situace v zaměstnanosti kraje	3
1.2 Zaměstnanost u nejvýznamnějších zaměstnavatelů kraje a u zaměstnavatelů, kteří zaznamenali nejvýraznější personální pohyb	5
1.3 Stručná charakteristika poptávky zaměstnavatelů po pracovní síle (volná pracovní místa).....	6
2. Nezaměstnanost.....	9
2.1 Vývoj nezaměstnanosti v kraji v roce 2015.....	9
2.2 Hlavní příčiny nezaměstnanosti v kraji.....	15
2.3 Územní rozložení registrované nezaměstnanosti v kraji	16
3. Charakteristika problémových skupin na krajském trhu práce a problémových regionů kraje z hlediska rozvoje zaměstnanosti	20
4. Cizinci na trhu práce kraje	28
5. Prognóza vývoje trhu práce na rok 2016	30
6. Realizace aktivní politiky zaměstnanosti v roce 2015.....	31
6.1 Realizace jednotlivých nástrojů APZ v roce 2015	32
6.2 Rekvalifikace (RK zabezpečované ÚP ČR, zvolené, zaměstnanecké), poradenství a pracovní rehabilitace	41
6.3 Projekty ESF (RIP, NIP, Odborné praxe pro mladé do 30 let)	48
6.4 Vyhodnocení cílů APZ stanovených na rok 2015	54
7. Cíle APZ pro rok 2016.....	56
8. Přílohy	57



1. Zaměstnanost

1.1 Celková situace v zaměstnanosti kraje

Při zjišťování celkové zaměstnanosti v Libereckém kraji byla využita data z výběrového šetření pracovních sil, které provádí Český statistický úřad. Údaje ke konci roku 2015 ještě nejsou k dispozici, proto jsou v níže uvedeném srovnání využita data ke konci třetího čtvrtletí roku 2014 a roku 2015.

Při pohledu na vývoj počtu zaměstnaných v Libereckém kraji lze konstatovat, že se jejich počet již druhý rok po sobě zvýšil. V roce 2014 bylo v Libereckém kraji ke konci třetího čtvrtletí zaměstnáno 199,6 tisíc osob. Ke konci třetího čtvrtletí roku 2015 to bylo již 204,5 tisíc osob. Meziročně tak přibylo 4 900 zaměstnaných osob.

Pokud se podíváme na věkovou strukturu zaměstnaných, vidíme, že největší podíl na celkovém počtu tvoří osoby ve věku 30-44 let (42,0 %). Počet zaměstnaných osob se zvýšil ve všech věkových skupinách. Nejvýraznější nárůst byl zaznamenán také ve skupině 30-44 let (2 200 osob). Neustále také roste podíl osob s vyšším věkem na celkovém počtu zaměstnaných, což souvisí s postupným zvyšováním důchodového věku.

věk	9/2014	9/2015	rozdíl	% celku
15-29 let	35,9	36,5	+0,6	17,9%
30-44 let	83,7	85,9	+2,2	42,0%
45-59 let	67,6	68,8	+1,2	33,6%
60 a více let	12,4	13,3	+0,9	6,5%

Tabulka 1: Věková struktura zaměstnaných v letech 2014 a 2015 (v tis.)

Vývoj počtu zaměstnaných dle nejvyššího dosaženého vstupně vzdělání je uveden v tabulce č. 2. Z ní je patrné, že největší skupinu zaměstnaných tvoří osoby se středním vzděláním bez maturity. K nárůstu zaměstnanosti došlo téměř ve všech sledovaných skupinách. Nejvýraznější nárůst zaměstnaných byl zaznamenán osobami se středním vzděláním s maturitou (o 3 000 zaměstnaných).



vzdělání	9/2014	9/2015	rozdíl	%
základní a bez vzdělání	10,6	11,4	+0,8	5,6%
střední bez maturity	82,7	82,7	-	40,4%
střední s maturitou	71,6	74,6	+3,0	36,5%
vysokoškolské	34,6	35,9	+1,3	17,5%

Tabulka 2: Vzdělanostní struktura zaměstnaných v letech 2014 a 2015 (v tis.)

Na základě výsledků výběrového šetření pracovních sil je možné rozdělit zaměstnané v Libereckém kraji dle odvětví, ve kterém pracují. Toto rozdělení je uvedeno v tabulce níže. Z ní je patrné, že nejvíce osob pracuje ve zpracovatelském průmyslu (37,8%), ve velko a maloobchodu, případně v oblasti vzdělávání. Při pohledu na meziroční srovnání je vidět, že nejvíce zaměstnaných přibýlo právě v oblasti vzdělávání (jejich počet se zvýšil na úroveň roku 2013). Výrazný meziroční pokles zaměstnaných byl zaznamenán v dopravě a skladování (o cca 2,2 tis. osob) a také ve stavebnictví (meziroční pokles o přibližně 1,7 tis. osob).

Zaměstnanost dle CZ-NACE (zdroj ČSÚ) v tis. osob					
CZ-NACE		9/2014	9/2015	rozdíl	% celku
A	zemědělství, lesnictví, rybářství	3,1	3,4	+0,3	1,7%
B	těžba a dobývání	1,5	0,9	-0,6	0,4%
C	zpracovatelský průmysl	76,1	76,9	+0,8	37,8%
D	výroba a rozvod elektřiny, tepla, plynu	1	0	-1,0	0,0%
E	zásob. vodou, činnost související s odpady	1,4	2,9	+1,5	1,4%
F	stavebnictví	14,6	12,9	-1,7	6,3%
G	velko a maloobchod, oprava mot. vozidel	21,6	25,1	+3,5	12,3%
H	doprava a skladování	10,9	8,7	-2,2	4,3%
I	ubytování, stravování, pohostinství	7,5	7,5	-	3,7%
J	informační a komunikační činnosti	3,6	3,3	-0,3	1,6%
K	peněžnictví a pojišťovnictví	3,9	3,6	-0,3	1,8%
L	činnosti v oblasti nemovitostí	1,1	1,5	+0,4	0,7%
M	profesní, vědecké a technické činnosti	6,2	6,4	+0,2	3,2%
N	administrativní a podpůrné činnosti	3,9	4,0	+0,1	2,0%
O	veřejná správa a obrana, pov. soc. zabezpečení	11,4	10,4	-1,0	5,1%
P	vzdělávání	10,9	14,6	+3,7	7,2%
Q	zdravotní a sociální péče	14,3	13,9	-0,4	6,8%
R	kulturní, zábavní a rekreační činnosti	3,8	3,4	-0,4	1,7%
S	ostatní činnosti	2,3	4,0	+1,7	2,0%

Tabulka 3: Zaměstnanost v Libereckém kraji dle CZ-NACE v letech 2014 a 2015 (v tis.)



1.2 Zaměstnanost u nejvýznamnějších zaměstnavatelů kraje a u zaměstnavatelů, kteří zaznamenali nejvýraznější personální pohyb

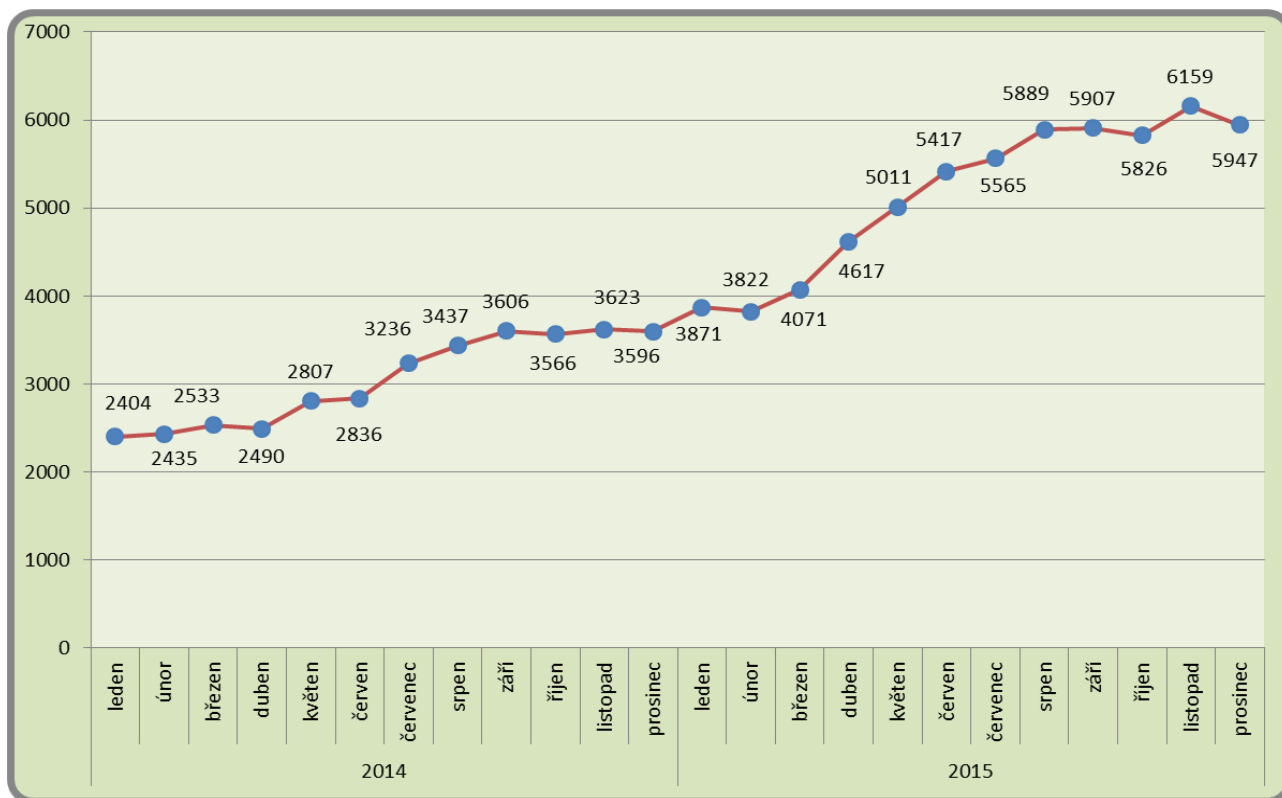
Data v této kapitole jsou určena pouze pro vnitřní účely ÚP ČR – krajské pobočky v Liberci.



1.3 Stručná charakteristika poptávky zaměstnavatelů po pracovní síle (volná pracovní místa)

K 31. 12. 2015 bylo prostřednictvím Krajské pobočky ÚP ČR v Liberci a jejích kontaktních pracovišť evidováno celkem 5 947 volných pracovních míst. Meziročně tak došlo k nárůstu o 2 351 míst (na konci roku 2014 bylo v LK evidováno 3 596 volných pracovních míst). Tvorba nových pracovních příležitostí je důsledkem zlepšující se ekonomické situace ČR. Dalším důležitým faktorem je aktivní spolupráce pracovníků ÚP ČR se zaměstnavateli v rámci monitoringu.

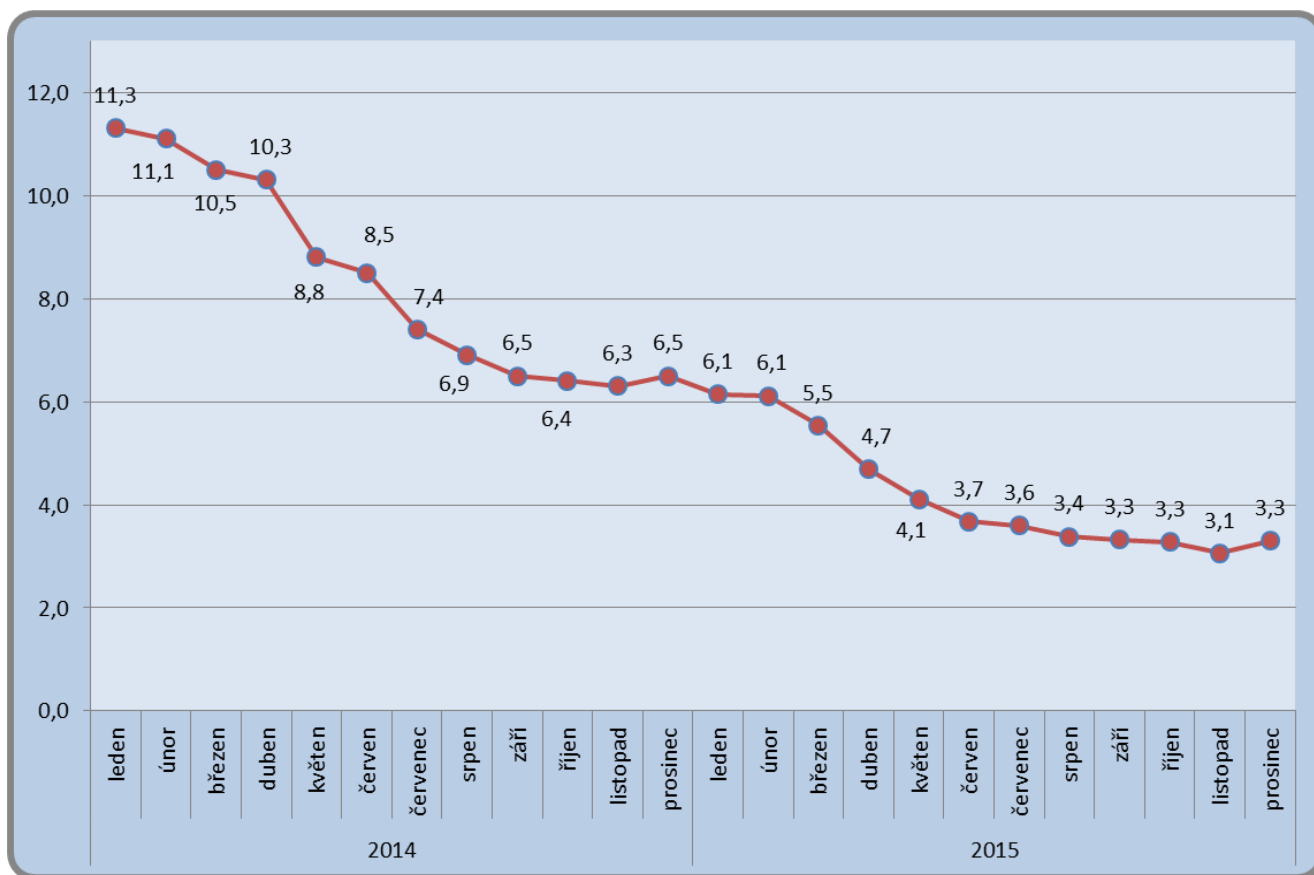
Vývoj počtu volných pracovních míst je zobrazen v grafu 1. Průměrně bylo v roce 2015 nabízeno 5 175 volných pracovních míst, což je ve srovnání s rokem 2014 o 2 128 více. Z grafu je patrné, že nejvyšší počet volných míst v roce 2015 byl evidován v listopadu (6 159 VPM). Nejnižší počet byl zaznamenán v únoru (3 822 VPM). Aktivní spolupráce zaměstnanců krajské pobočky ÚP ČR v Liberci se zaměstnavateli a zlepšující se hospodářská situace celé ČR měla za následek téměř neustále rostoucí nabídku volných pracovních míst.



Graf 1: Vývoj počtu volných míst v Libereckém kraji v letech 2014 - 2015



Na konci roku 2015 připadalo na jedno volné místo v Libereckém kraji 3,3 uchazeče. K 31. 12. 2014 to bylo 6,5 uchazeče. Meziročně došlo k poklesu o 3,2 uchazeče. Nejvyšších hodnot za rok 2015 dosahoval tento ukazatel v lednu a únoru (shodně 6,1 uchazeče na jedno VPM), nejnižší pak byl v listopadu (stejně jako minulý rok), kdy bylo zároveň evidováno nejvíce volných pracovních míst (3,1 uchazeče na jedno VPM). Vývoj počtu uchazečů na jedno volné pracovní místo v posledních dvou letech v Libereckém kraji zachycuje graf 2.



Graf 2: Vývoj počtu uchazečů připadajících na 1 VPM v Libereckém kraji v letech 2014 - 2015

V průměru za rok 2015 připadalo na jedno volné pracovní místo 4,2 uchazečů. V roce 2014 činil průměrný počet uchazečů na jedno volné pracovní místo 8,4 osob. Průměrný počet uchazečů, ucházejících se o jedno místo, se tedy meziročně snížil na poloviční hodnotu roku 2014. Za tímto zlepšením stojí pokles počtu uchazečů oproti předchozímu roku a také zvyšující se nabídka volných pracovních míst.



Rozdělení volných pracovních míst dle požadovaného vzdělání k 31. 12. 2015 je uvedeno v tabulce 5. Je v ní zachyceno i rozdělení volných pracovních míst ke konci minulého roku.

Stupeň vzdělání	Stav k 31. 12. 2014		Stav k 31. 12. 2015	
	Počet VPM	% z celku	Počet VPM	% z celku
(A) bez vzdělání	67	1,9%	47	0,8%
(B) neúplné základní vzdělání	18	0,5%	0	0,0%
(C) základní vzdělání + praktická škola	1 063	29,6%	2 751	46,2%
(D) nižší střední vzdělání	7	0,2%	29	0,5%
(E) nižší střední odborné vzdělání	4	0,1%	69	1,2%
(H) střední odborné vzdělání (vyučen)	1 531	42,6%	2 011	33,8%
(J) stř. nebo stř. odb. vzd. bez mat. a vyučení	8	0,2%	3	0,1%
(K) Úplné střední vzdělání	48	1,3%	40	0,7%
(L) ÚSO vzdělání (vyučení s maturitou)	60	1,7%	121	2,0%
(M) ÚSO vzdělání s maturitou (bez vyučení)	598	16,6%	633	10,6%
(N) vyšší odborné vzdělání	19	0,5%	45	0,8%
(R) bakalářské vzdělání	16	0,4%	25	0,4%
(T) vysokoškolské vzdělání	157	4,4%	173	2,9%
(V) doktorské vzdělání	0	0,0%	0	0,0%
CELKEM	3 596	100,00%	5 947	100,00%

Tabulka 4: Struktura volných pracovních míst dle požadovaného vzdělání

Z tabulky je patrné, že nejčastějším požadavkem na vzdělání ze strany zaměstnavatelů bylo ukončené základní vzdělání (2 751 míst). Právě tato skupina také zaznamenala největší meziroční nárůst (o 1 688 míst). Za tímto nárůstem stojí především snaha zaměstnavatelů obsadit místa ve výrobě, na která se jí nedaří najít vyučené osoby (proto snižují svůj požadavek na nejvyšší dosažené vzdělání, ale často k tomu vyžadují praxi z práce ve výrobě). Relativně malý počet míst byl naopak pro osoby s vysokoškolským vzděláním (173 míst), přestože i u této skupiny došlo k meziročnímu nárůstu. Pokud bychom se zaměřili na nejčastěji poptávané profese ze strany zaměstnavatelů v Libereckém kraji v průběhu roku 2015, vypadal by jejich výčet následovně:

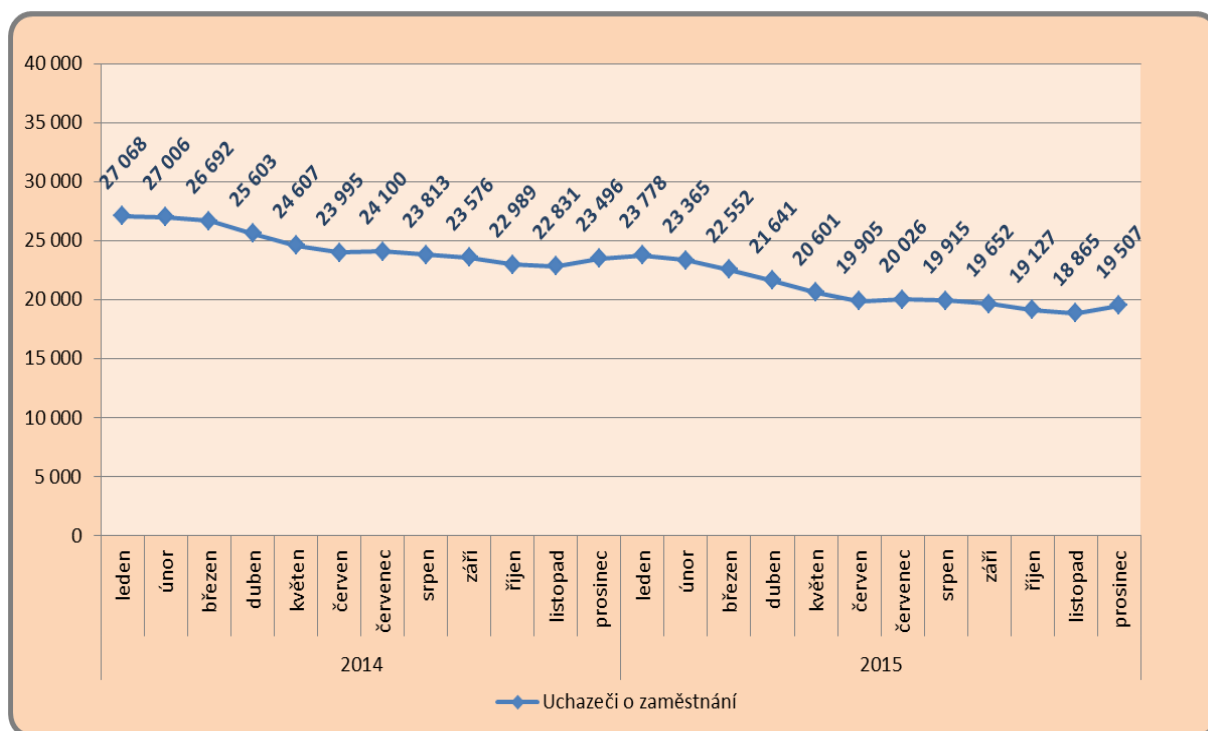
- obsluha šicích a vyšívacích strojů,
- svářeči,
- montážní a manipulační dělníci,
- číšníci a servírky, kuchaři,
- pracovníci ostrahy,
- obsluha manipulačních vozíků,
- obchodní zástupci,
- řidiči nákladních automobilů.



2. Nezaměstnanost

2.1 Vývoj nezaměstnanosti v kraji v roce 2015

Nezaměstnanost měla v roce 2015 pozitivní vývoj. Ve srovnání s loňským prosincem bylo na konci toho letošního evidováno o 3 989 uchazečů méně (k 31. 12. 2015 bylo v Libereckém kraji evidováno 19 507 uchazečů o zaměstnání), meziročně tedy došlo k poklesu počtu uchazečů o 17 %. Počet uchazečů v Libereckém kraji se celý první půlrok snižoval. V červenci pak došlo k mírnému zvýšení nezaměstnanosti. Od srpna pak pokračovalo snižování nezaměstnanosti, které vyvrcholilo v listopadu, kdy bylo v evidenci nejméně uchazečů od konce roku 2008 (k 30. 11. 2015 bylo v evidenci 18 865 uchazečů; v prosinci 2008 jich bylo 16 605). V prosinci se projevilo ukončení sezónních prací a nezaměstnanost opět vzrostla. Nejvyšší počet nezaměstnaných za rok 2015 byl zaznamenán v lednu, kdy jich bylo v Libereckém kraji evidováno celkem 23 778.



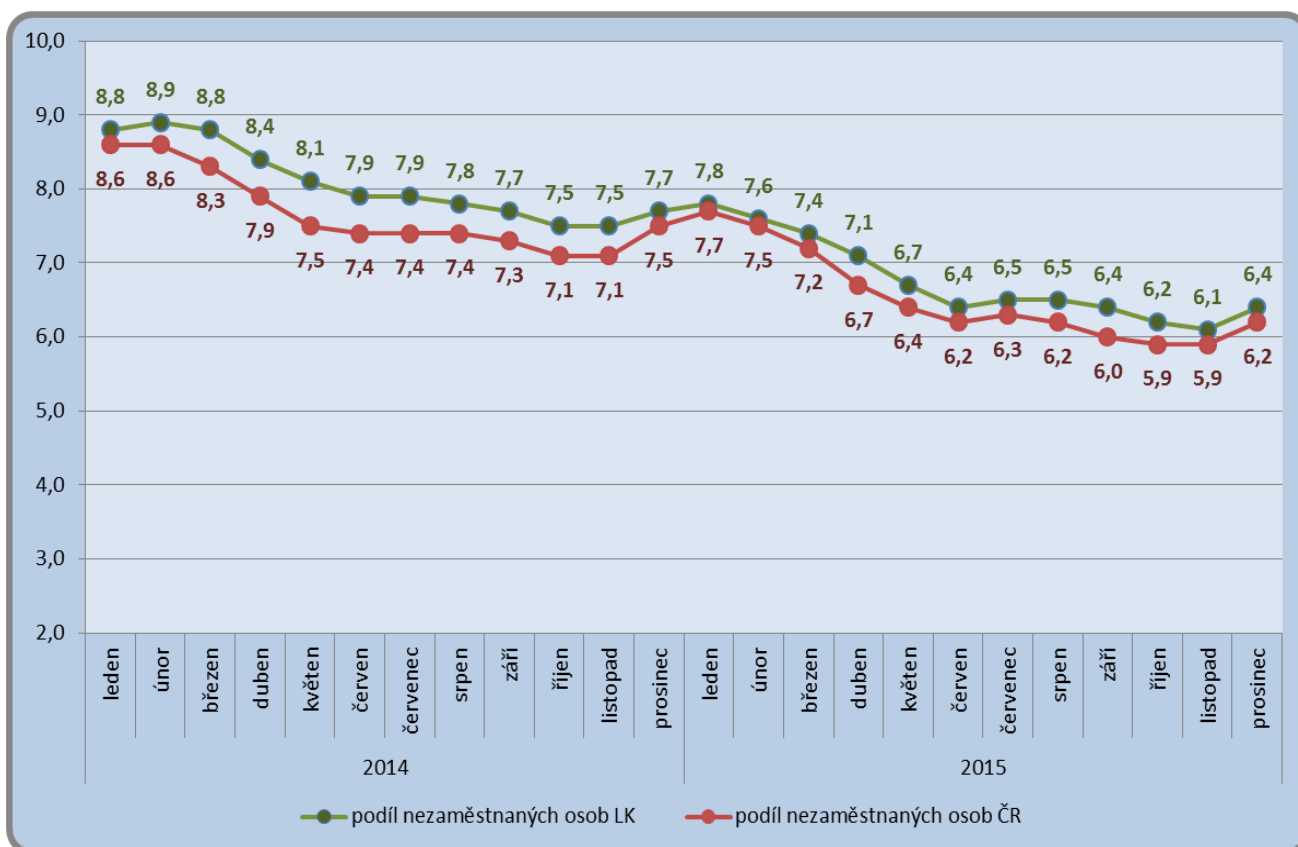
Graf 3: Vývoj počtu uchazečů o zaměstnání v letech 2014 - 2015

Vývoj počtu uchazečů byl samozřejmě ovlivňován sezónním faktorem stejně jako v jiných letech (jarní oživení ve stavebnictví a zemědělství, letní příchod čerstvých absolventů, nezaměstnanost pedagogických pracovníků a nízká umístovací aktivita matek s dětmi v průběhu prázdnin, útlum sezónních oborů s příchodem zimního počasí a ukončování smluv na dobu určitou na konci roku).



Počet nezaměstnaných žen klesl ve srovnání s předchozím rokem z 12 317 na 10 322 (meziroční pokles o 16,2 %; v absolutních hodnotách o 1 995 žen). Počet nezaměstnaných mužů se také snížil, konkrétně z 11 179 na 9 185 (meziroční pokles o 17,8 %; v absolutních hodnotách o 1 994 mužů). Oproti konci roku 2014 se tedy zlepšila situace u mužů i u žen.

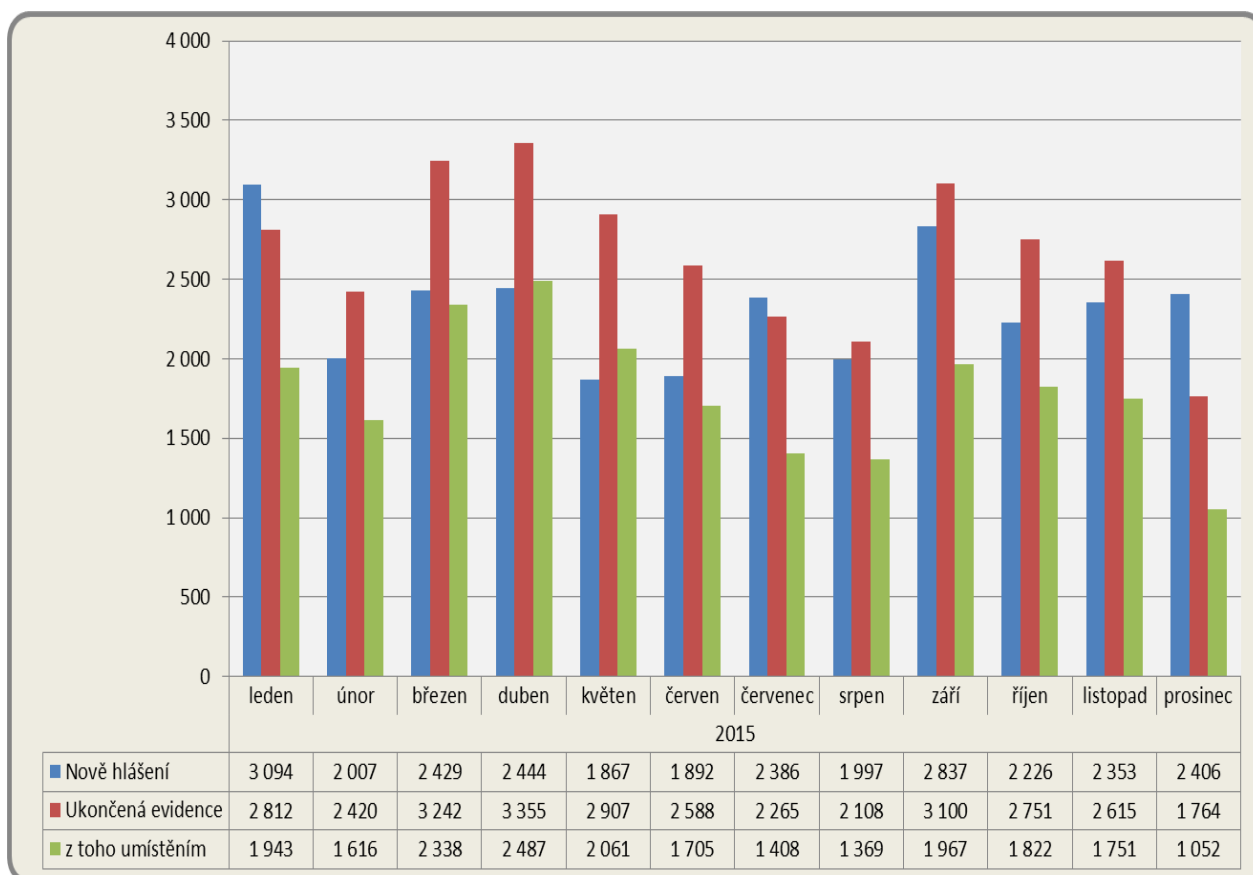
Podíl nezaměstnaných osob (který od začátku roku 2013 nahradil původně sledovanou míru nezaměstnanosti) měl v průběhu roku obdobný vývoj jako vývoj počtu uchazečů. Od ledna do června se postupně snižoval, s příchodem července se pak zvýšil. V srpnu stagnoval a poté až do listopadu opět klesal (ročního minima dosáhl právě listopadu – 6,1%). S příchodem zimního počasí se pak v prosinci opět zvýšil. Nejvyšší hodnoty dosáhl hned na začátku roku, kdy jeho lednová hodnota činila 7,8 %. Z grafu níže je patrné, že vývoj v Libereckém kraji byl obdobný jako vývoj celorepublikový. Ke konci roku byl podíl nezaměstnaných osob v Libereckém kraji o 0,2 p. b. vyšší než podíl nezaměstnaných osob v celé ČR. V pořadí krajů dle podílu nezaměstnaných je Liberecký kraj krajem s devátým (z celkového počtu 14 krajů) nejnižším podílem nezaměstnaných osob (stejně jako minulý rok).



Graf 4: Vývoj podílu nezaměstnaných osob v LK a ČR v letech 2014 – 2015



Základní údaje o **toku nezaměstnanosti** jsou následující: nově evidovaných bylo 27 938 uchazečů (29 808 v roce 2014). Vyřazených uchazečů či s ukončenou evidencí bylo 31 927 (32 221 v roce 2014), z nich bylo umístěno 21 519, tj. 67,4 % ze všech vyřazených (21 453, tj. 66,6 % v roce 2014). Oproti předchozímu roku tedy přicházelo méně nových uchazečů do evidence (o 1 870 méně než v roce 2014). Evidence byla sice meziročně ukončena méně uchazečům (o 294), ale zvýšil se počet umístěných uchazečů (během roku 2015 jich zaměstnání našlo o 66 více než v roce 2014). Největší počet uchazečů se evidoval hned během prvního měsíce roku. Nejvyšší počet vyřazených a zároveň i umístěných uchazečů pak byl zaznamenán v dubnu, kdy došlo k jarnímu oživení trhu práce.



Graf 5: Počet nově hlášených, s ukončenou evidencí a umístěných uchazečů v roce 2015 v LK

Ve **struktuře uchazečů podle věku** došlo meziročně k poklesu téměř ve všech skupinách. Výjimku tvoří pouze skupina uchazečů o zaměstnání ve věku 65 a více let, kde se počet uchazečů zvýšil o 10 osob). Nejvýraznější procentní pokles byl zaznamenán ve skupinách 20-24 let (o 26,8 %) a skupině uchazečů ve věkovém rozmezí 30-34 let (o 18,8%). Nárůst u skupiny uchazečů s věkem nad 65 let značí problém s nalezením uplatnění v předdůchodovém věku. Nejvyšší absolutní pokles pak byl zaznamenán u skupiny



uchazečů ve věku 20-24 let (oproti předchozímu roku ubylo v evidenci 759 osob z této skupiny).

Věková struktura	počet k 31. 12. 2014	počet k 31. 12. 2015	meziroční index	rozdíl
do 19 let	891	763	85,6	-128
20-24 let	2 830	2 071	73,2	-759
25-29 let	2 491	2 055	82,5	-436
30-34 let	2 468	2 003	81,2	-465
35-39 let	2 964	2 417	81,5	-547
40-44 let	2 867	2 427	84,7	-440
45-49 let	2 393	1 984	82,9	-409
50-54 let	2 612	2 232	85,5	-380
55-59 let	2 902	2 527	87,1	-375
60-64 let	1 042	982	94,2	-60
65 a více let	36	46	127,8	10
Celkem	23 496	19 507	83,0	-3 989

Tabulka 5: Struktura uchazečů v Libereckém kraji dle věku

Ve **struktuře podle délky nezaměstnanosti** došlo ke snížení počtu uchazečů u všech sledovaných skupin. Nejvýraznější relativní pokles byl zaznamenán u uchazečů a délkou evidence 12-24 měsíců. U této skupiny uchazečů došlo k poklesu o 36,6 %. Absolutně nejvyšší úbytek pak zaznamenala také skupina uchazečů s evidencí v délce 12-24 měsíců (pokles o 1 415 osob). Nejpočetnější skupinu pak tvoří uchazeči s délkou evidence do 3 měsíců (5 547 osob). Meziročně se tedy výrazně zlepšila situace dlouhodobě evidovaných (oproti minulému měsíci se jejich počet snížil o 2 365, tj. o 23,4 %).

Délka evidence	počet k 31. 12. 2014	počet k 31. 12. 2015	meziroční index	rozdíl
do 3 měsíců	5 827	5 547	95,2	-280
3-6 měsíců	3 751	3 252	86,7	-499
6-9 měsíců	2 156	1 669	77,4	-487
9-12 měsíců	1 661	1 303	78,4	-358
12-24 měsíců	3 869	2 454	63,4	-1 415
více než 24 měsíců	6 232	5 282	84,8	-950
déle než 5 měsíců	14 946	11 518	77,1	-3 428
Celkem	23 496	19 507	83,0	-3 989

Tabulka 6: Struktura uchazečů v Libereckém kraji dle délky nezaměstnanosti



Průměrná délka evidence uchazečů ve stavu se meziročně zvýšila z 615 na 638 dní, a to i navzdory skutečnosti, že došlo k poklesu u všech skupin uchazečů členěných dle délky evidence. Za tímto nárůstem stojí především zvýšení průměrného počtu dnů v evidenci u skupiny uchazečů s délkou evidence nad 24 měsíců (velkým problémem je tedy stále dlouhodobá nezaměstnanost). **Průměrná délka evidence vyřazených uchazečů** se meziročně snížila z 313 na 308 dnů. Ve sledované skupině **evidovaných déle než 5 měsíců** došlo k celkovému poklesu o 3 428 uchazečů (meziroční pokles tedy činil 22,9 %).

Ve **struktuře podle vzdělání** bylo dosaženo nejvyššího absolutního poklesu u stupně H (střední odborné vzdělání - vyučení, pokles o 1 961 osob) a stupně C (základní vzdělání + praktická škola, pokles o 1 402 osob). Poměrně značný nárůst pak byl zaznamenán u osob s nedokončenou základní školou (skupina A a B), jejichž počet vzrostl o 349 osob. Pokud budeme brát v potaz pouze nejčastěji sledované skupiny dle nejvyššího dosaženého vzdělání (C, H, M, T), vidíme, že došlo u všech stupňů k meziročnímu poklesu počtu uchazečů.

Stupeň vzdělání	počet k 31. 12. 2014	počet k 31. 12. 2015	meziroční index	rozdíl
(A) bez vzdělání	28	338	1207,1	310
(B) neúplné základní vzdělání	117	256	218,8	139
(C) základní vzdělání + praktická škola	6 911	5 509	79,7	-1 402
(D) nižší střední vzdělání	15	10	66,7	-5
(E) nižší střední odborné vzdělání	638	549	86,1	-89
(H) střední odborné vzdělání (vyučen)	9 183	7 222	78,6	-1 961
(J) stř. nebo stř. odb. vzd.bez mat. a bez vyuč.	158	112	70,9	-46
(K) ÚSV	557	450	80,8	-107
(L) ÚSO vzdělání (vyučení s maturitou)	833	715	85,8	-118
(M) ÚSO vzdělání s maturitou (bez vyučení)	3 767	3 156	83,8	-611
(N) vyšší odborné vzdělání	173	151	87,3	-22
(R) bakalářské vzdělání	317	312	98,4	-5
(T) vysokoškolské vzdělání	772	710	92,0	-62
(V) doktorské vzdělání (vědecká výchova)	27	17	63,0	-10
Celkem	23 496	19 507	83,0	-3 989

Tabulka 7: Struktura uchazečů v Libereckém kraji dle nejvyššího dosaženého vzdělání



Ze **struktury uchazečů dle požadovaného zaměstnání (CZ-ISCO)**, která je uvedena v tabulce 9, je patrné, že mezi uchazeči je nejvyšší počet pomocných a nekvalifikovaných pracovníků (5 247 uchazečů, což představuje 26,9 % z celkového počtu uchazečů o zaměstnání). Minulý rok jich z této skupiny bylo 6 266, tj. 26,7 % z celkového počtu. Další početnou skupinu představují provozní pracovníci ve službách a obchodě (3 735 uchazečů, tj. 19,2 % z celkového počtu). Obě tyto skupiny patří dlouhodobě mezi nejpočetnější, přestože v roce 2015 byl právě u těchto skupin profesí zaznamenán nejvýraznější absolutní pokles. K nárůstu došlo pouze ve třídě 0 (požadovaného zaměstnání dle klasifikace CZ-ISCO).

CZ-ISCO	31.12.2014		31.12.2015	
	uchazečů	% z celku	uchazečů	% z celku
tř. 1 – Zákonodárci, vedoucí a řídicí pracovníci	170	0,72	157	0,80
tř. 2 – Vědečtí a odborní duševní pracovníci	920	3,92	811	4,16
tř. 3 – Techničtí, zdravotničtí, pedagogičtí pracovníci	1 613	6,86	1 400	7,18
tř. 4 – Nižší administrativní pracovníci (úředníci)	2 617	11,14	2 190	11,22
tř. 5 – Provozní pracovníci ve službách a obchodě	4 645	19,77	3 735	19,15
tř. 6 – Kvalifikovaní dělníci v zemědělství, lesnictví	254	1,08	222	1,14
tř. 7 – Řemeslníci a kval. výrobci, zpracovatelé, opraváři	3 895	16,58	2 929	15,01
tř. 8 – Obsluha strojů a zařízení	2 564	10,91	2 251	11,54
tř. 9 – Pomocní a nekvalifikovaní pracovníci	6 266	26,67	5 247	26,90
tř. 0 – Příslušníci armády	1	0,00	9	0,05
nezadáno	551	2,35	556	2,85
celkem	23 496	100,00	19 507	100,00

Tabulka 8: Struktura uchazečů v Libereckém kraji dle klasifikace CZ-ISCO



2.2 Hlavní příčiny nezaměstnanosti v kraji

Příčiny nezaměstnanosti v Libereckém kraji se mohou v jednotlivých okresech Libereckého kraje mírně lišit, ale pokud bychom je měli zobecnit na celý kraj, můžeme vyjmenovat následující faktory:

- Minimální využití starých opuštěných průmyslových areálů,
- Špatná dostupnost okrajových částí území některých okresů, pro obyvatele těchto obcí je velmi komplikované dojíždění do zaměstnání, zejména pak na vícesměnné provozy,
- Nedostatečná nabídka pracovních míst se zkrácenou nebo flexibilní pracovní dobou na jednu směnu, která by pomohla osobám vracejícím se na trh práce po mateřské a rodičovské dovolené,
- Nezájem investorů o problémové mikroregiony,
- Značný rozdíl mezi kvalifikační úrovní uchazečů a zájemců o zaměstnání a požadavky zaměstnavatelů,
- Poměrně vysoký podíl dlouhodobě nezaměstnaných na celkovém počtu, vysoký podíl uchazečů se základním vzděláním a také uchazečů ve věku nad 50 let,
- Nízká podpora malého a středního podnikání,
- Obsazenost průmyslových zón, jejichž kapacita je téměř naplněna,
- Vysoký počet pracovních nabídek s omezenou dobou trvání (dohody o provedení práce apod.).



2.3 Územní rozložení registrované nezaměstnanosti v kraji

Pokud se podíváme na vývoj počtu uchazečů v jednotlivých okresech Libereckého kraje, vidíme, že meziroční pokles byl zaznamenán ve všech okresech. Nejvýraznější relativní meziroční pokles zaznamenal okres Česká Lípa, ve kterém se počet uchazečů snížil o 25,4 % a ke konci roku 2015 činil 4 271 (ke konci roku 2014 bylo v tomto okrese evidováno 5 727 uchazečů o zaměstnání).

2015												
Okres	leden	únor	březen	duben	květen	červen	červenec	srpen	září	říjen	listopad	prosinec
Česká Lípa	5 752	5 641	5 325	4 934	4 674	4 455	4 322	4 254	4 176	4 097	4 036	4 271
Jablonec nad Nisou	4 362	4 313	4 215	4 138	3 965	3 799	3 864	3 830	3 798	3 707	3 577	3 662
Liberec	9 709	9 559	9 266	9 033	8 706	8 517	8 682	8 698	8 558	8 310	8 192	8 332
Semily	3 955	3 852	3 746	3 536	3 256	3 134	3 158	3 133	3 120	3 013	3 060	3 242
2014												
Okres	leden	únor	březen	duben	květen	červen	červenec	srpen	září	říjen	listopad	prosinec
Česká Lípa	7 134	6 986	6 948	6 492	6 226	6 008	5 912	5 796	5 735	5 538	5 556	5 727
Jablonec nad Nisou	4 994	4 940	4 894	4 719	4 530	4 422	4 479	4 441	4 426	4 346	4 304	4 353
Liberec	10 455	10 580	10 521	10 258	10 012	9 811	9 949	9 837	9 737	9 439	9 296	9 530
Semily	4 485	4 500	4 329	4 134	3 839	3 754	3 760	3 739	3 678	3 666	3 675	3 886

Tabulka 9: Vývoj počtu evidovaných uchazečů v okresech LK v letech 2014 - 2015

Nejnižší relativní pokles počtu uchazečů naopak zaznamenal okres Liberec. Meziročně se tu počet uchazečů snížil o 12,6 % a ke konci roku 2015 zde bylo evidováno 8 332 uchazečů o zaměstnání (9 530 ke konci roku 2014). Okres Jablonec nad Nisou zaznamenal meziroční pokles uchazečů o zaměstnání o 15,9 % (3 662 UoZ na konci roku 2015 ve srovnání s 4 353 uchazeči na konci roku 2014). V okrese Semily pak bylo k 31. 12. 2015 evidováno 3 242 uchazečů o zaměstnání, což představuje meziroční pokles o 16,6 % (k 31. 12. 2014 zde bylo 3 886 uchazečů o zaměstnání).

Absolutní meziroční úbytky jsou následující:

- okres Česká Lípa – pokles o 1 456 uchazečů o zaměstnání,
- okres Jablonec nad Nisou – pokles o 691 uchazečů o zaměstnání,
- okres Liberec – pokles o 1 198 uchazečů o zaměstnání,
- okres Semily – pokles o 644 uchazečů o zaměstnání.



Hodnoty podílu nezaměstnaných osob v jednotlivých okresech Libereckého kraje v letech 2014 a 2015 je uveden v tabulce níže.

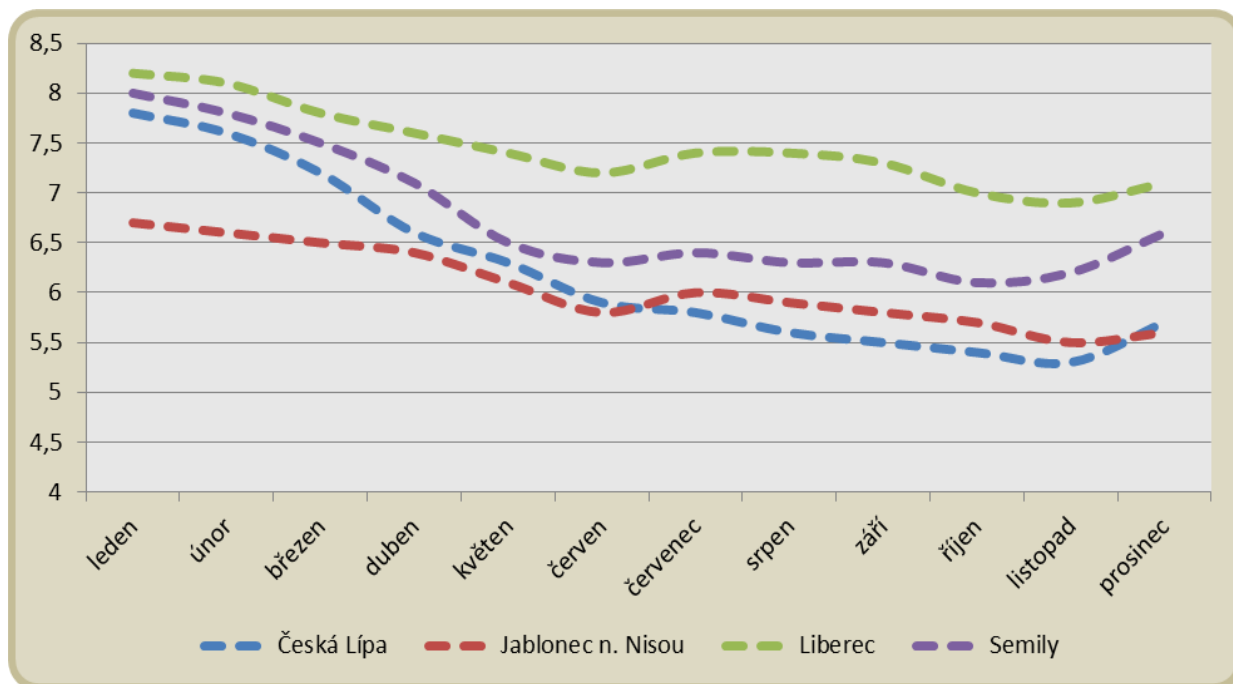
2015												
okres / měsíc	1	2	3	4	5	6	7	8	9	10	11	12
Česká Lípa	7,8	7,6	7,2	6,6	6,3	5,9	5,8	5,6	5,5	5,4	5,3	5,7
Jablonec n. Nisou	6,7	6,6	6,5	6,4	6,1	5,8	6,0	5,9	5,8	5,7	5,5	5,6
Liberec	8,2	8,1	7,8	7,6	7,4	7,2	7,4	7,4	7,3	7,0	6,9	7,1
Semily	8,0	7,8	7,5	7,1	6,5	6,3	6,4	6,3	6,3	6,1	6,2	6,6
2014												
okres / měsíc	1	2	3	4	5	6	7	8	9	10	11	12
Česká Lípa	9,7	9,6	9,6	8,9	8,5	8,2	8,1	7,9	7,8	7,5	7,5	7,8
Jablonec n. Nisou	7,7	7,7	7,6	7,3	7,0	6,9	7,0	6,9	6,9	6,8	6,7	6,7
Liberec	8,9	9,0	8,9	8,7	8,5	8,4	8,5	8,4	8,3	8,1	7,9	8,1
Semily	8,9	8,9	8,6	8,3	7,7	7,5	7,5	7,5	7,4	7,3	7,4	7,8

Tabulka 10: Vývoj podílu nezaměstnaných osob v okresech LK v letech 2014 - 2015 [v %]

Stejně jako v minulém roce bylo nejvýraznější zlepšení tohoto ukazatele zaznamenáno v okrese Česká Lípa. Podíl nezaměstnaných osob se v tomto okrese meziročně snížil o 2,1 p. b., na konci roku tedy činil 5,7 %. Nejlepší je pak dlouhodobě situace v okrese Jablonec nad Nisou, ve kterém se podíl nezaměstnaných osob meziročně snížil o 1,1 p. b., a ke konci roku 2015 tak činil 5,6 %. V okrese Semily došlo k meziročnímu snížení o 1,2 p. b. a k 31. 12. 2015 byla hodnota tohoto ukazatele 6,6 %. Nejhůře je na tom v rámci Libereckého kraje okres Liberec, ve kterém byl podíl nezaměstnaných osob k 31. 12. 2015 na hodnotě 7,1 % (meziročně se snížil o 1,0 p. b.). Při srovnání s měsíčním vývojem celokrajského podílu nezaměstnaných osob nebyl v rámci okresů zaznamenán příliš odlišný vývoj. Právě v prvních dvou jmenovaných okresech byla hodnota PNO nižší než celorepublikový průměr (k 31. 12. 2015 byl v celé ČR podíl nezaměstnaných osob 6,2 %).



Vývoj podílu nezaměstnaných v jednotlivých okresech Libereckého kraje v průběhu roku 2015 let je znázorněn v grafu 6, který je uveden níže.



Graf 6: Vývoj podílu nezaměstnaných osob v okresech LK v roce 2015

Pokud se podíváme na ještě podrobnější územní členění Libereckého kraje, můžeme porovnat nezaměstnanost v jednotlivých mikroregionech. Z tabulky 12 je patrné, že nejvyšší nezaměstnaností trpí mikroregion Novoměstsko, ve kterém dosahoval podíl nezaměstnaných osob ke konci roku 2015 hodnoty 10,1 %. Druhou nejvyšší nezaměstnanost pak měl mikroregion Frýdlantsko, který sousedí s mikroregionem Novoměstsko (k 31. 12. 2015 činil PNO 8,7 %). Oba tyto jmenované mikroregiony se nachází na území okresu Liberec a poměrně významně ovlivňují celkovou nezaměstnanost celého libereckého okresu. Třetí nejvyšší nezaměstnanost pak byla v mikroregionu Doksko, který se nachází na území okresu Česká Lípa (PNO zde ke konci roku 2015 dosahoval hodnoty 8,6 %). Nejnižší nezaměstnanost naopak byla v mikroregionu Mimoňsko – 3,6 % (okres Česká Lípa) a mikroregionu Hodkovicko – 4,0 % (okres Liberec).



Mikroregiony	počet uchazečů	počet volných míst	podíl nezaměstnaných osob
Novoměstsko	354	24	10,1%
Frýdlantsko	1 218	80	8,7%
Doksko	521	34	8,6%
Tanvaldsko	1 050	118	7,2%
Semilsko	700	137	7,2%
Liberecko	5 142	2 111	7,0%
Českoústecko	361	106	6,6%
Chrastavsko	485	66	6,4%
Jilemnicko	761	191	6,3%
Lomnicko	431	107	6,1%
Rokytnicko	308	144	6,1%
Jablonsko	153	36	5,8%
Cvikovsko	260	38	5,7%
Novoborsko	844	115	5,7%
Hrádecko	359	42	5,6%
Českolipsko	2 153	1 007	5,6%
Jablonecko	2 127	628	5,1%
Turnovsko	997	426	5,1%
Železnobrodsko	434	26	4,5%
Hodkovicko	80	212	4,0%
Mimoňsko	462	299	3,6%

Tabulka 11: Statistické ukazatele jednotlivých mikroregionů Libereckého kraje k 31. 12. 2015

Z výše uvedené tabulky je patrné, že nejproblémovějším územím Libereckého kraje je právě Frýdlantský výběžek (mikroregiony Frýdlantsko a Novoměstsko). Problémem tohoto území je především nízká nabídka volných pracovních míst a špatná dopravní obslužnost. Zlepšit zaměstnanost tohoto území by mohla výstavba průmyslové zóny. Zvýšit zaměstnanost se tak daří zatím především využitím nástrojů aktivní politiky zaměstnanosti (zejména využitím veřejně prospěšných prací). V případě mikroregionu Doksko je hlavním problémem sezónnost. Zejména v zimním období dochází k výraznému úbytku pracovních příležitostí a zvýšení nezaměstnanosti. V létě je situace podstatně lepší, což je způsobeno zvýšeným turistickým ruchem.



3. Charakteristika problémových skupin na krajském trhu práce a problémových regionů kraje z hlediska rozvoje zaměstnanosti

K dlouhodobě obtížně umístitelným skupinám osob v Libereckém kraji vždy patřili absolventi škol a mladiství bez kvalifikace, osoby pečující o děti do 15 let věku, uchazeči se zdravotním postižením, uchazeči s nízkým stupněm maximálního dosaženého vzdělání, uchazeči ve věku 50 a více let a dlouhodobě nezaměstnaní uchazeči o zaměstnání.

Absolventi škol a mladiství bez kvalifikace

Počet absolventů se meziročně snížil z 1 036 na 760, což představuje pokles o 276 oproti konci roku 2014. Tento pokles koresponduje s poklesem celkového počtu evidovaných uchazečů o zaměstnání. Zájem o absolventy ze strany zaměstnavatelů byl oproti minulému roku vyšší, což se projevilo vyšším počtem volných míst pro absolventy a mladistvé. Dobrým krokem je spolupráce škol přímo se zaměstnavateli, kteří umožňují studentům získat praxi již během jejich studia. Počet mladistvých se meziročně zvýšil z 212 na 216.

	2007	2008	2009	2010	2011	2012	2013	2014	2015
Absolventi	708	812	1 297	1 167	1 211	1 574	1 469	1 036	760
Mladiství bez kvalifikace	270	300	263	223	245	214	210	212	216

Tabulka 12: Vývoj počtu absolventů a mladistvých v LK v letech 2007 - 2015

Vývoj počtu absolventů a mladistvých ke konci roku za posledních 9 let je zachycen v tabulce výše. Je patrné, že na konci roku 2012 bylo absolventů nejvíce v rámci sledovaného období. Od té doby se jejich počet každým rokem snižuje a na konci roku 2015 byl jejich počet druhý nejnižší za celé sledované období. U mladistvých byla situace za posledních devět let nejlepší na konci roku 2013, přesto i letošní rok nepřinesl nějaké zvýšené počty mladistvých v evidenci.

Tomuto pozitivnímu stavu významně napomohlo rozšíření počtu volných pracovních míst určených pro absolventy škol a realizace úspěšného projektu „Odborná praxe pro mladé lidi do 30 let“. Nadále však platí, že zaměstnavatelé při náboru nové pracovní síly často preferují osoby s praxí a uplatnitelnost „čerstvých“ absolventů se tak zhoršuje. Mezi další důvody horší zaměstnatelnosti absolventů škol může patřit vystudovaný obor, který nemá na trhu práce uplatnění, nebo požadují nadstandardní platové ohodnocení, někteří z nich navíc nechtějí nastoupit do zaměstnání hned po ukončení školy a nástup do zaměstnání odkládají.



Osoby pečující o dítě do 15 let

Další problémovou skupinou jsou obecně osoby pečující o děti do 15 let. Na konci prosince 2015 bylo v Libereckém kraji evidováno 3 121 osob pečujících o děti do 15 let, což představuje 16,0 % všech evidovaných. Oproti minulému roku se počet osob z této skupiny výrazně snížil (o 518 osob), ale jejich podíl na celkovém počtu evidovaných uchazečů o zaměstnání se ve srovnání s rokem 2014 zvýšil o 0,5 p. b. Zaměstnavatelé se často brání zaměstnávat tyto osoby zejména z obavy, aby jim pracovní výpadky těchto zaměstnanců nezpůsobovaly potíže v chodu jejich firem. Bojí se zejména výpadků, ke kterým dochází v důsledku ošetřování člena rodiny. Zvýšení zaměstnanosti této skupiny brání také větší ochota zaměstnavatelů zaměstnávat rodiče (většinou matky) na zkrácený pracovní úvazek. Práce na zkrácený úvazek často není z finančního hlediska pro ně dostatečně zajímavý. Problémem je také nevyhovující pracovní doba často ve vícesměnných provozech.

Uchazeči o zaměstnání s nízkým stupněm maximálního dosaženého vzdělání

Problémovou skupinu tvoří také uchazeči s nízkým stupněm maximálního dosaženého vzdělání. K 31. 12. 2015 bylo evidováno 6 103 uchazečů s maximálně základním vzděláním, ke stejnému datu loňského roku to bylo 7 056 uchazečů. Z celkového počtu uchazečů tvořila tato skupina 31,3 % (o 1,3 p. b. více než minulý rok). Problémem této skupiny osob je často jejich nízká motivace pracovat, neboť rozdíl mezi příjmem ze zaměstnání a příjmem ze sociálních dávek je mnohdy minimální, a v některých případech dokonce ve prospěch sociálních dávek. Na trhu práce se tito pracovníci nesnadno umisťují, proto jednou z možností je umístit je např. prostřednictvím veřejně prospěšných prací.

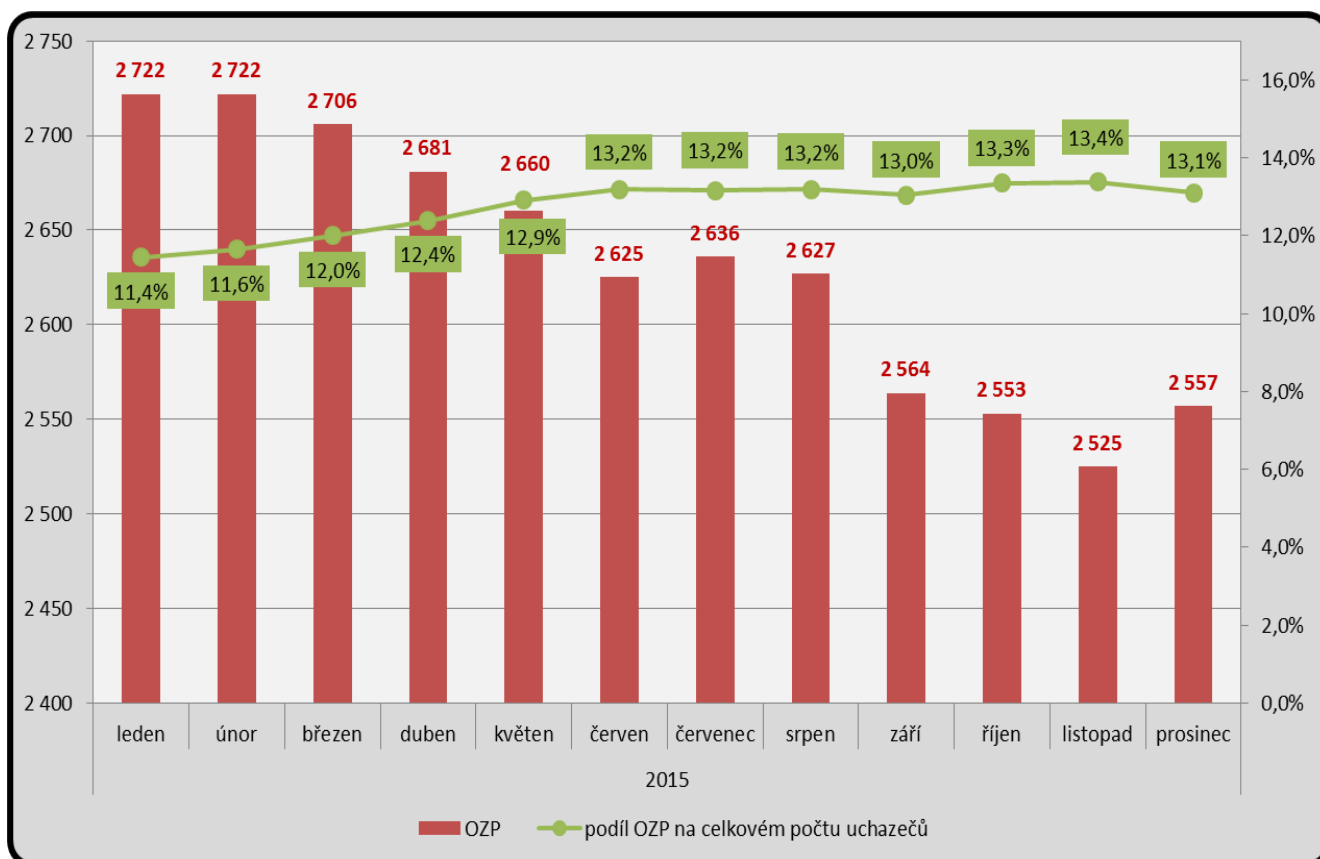
Uchazeči o zaměstnání ve věku 50 a více let

V kategorii uchazečů nad 50 let byl zaznamenán meziroční pokles počtu uchazečů o 805 osob. Na konci roku 2015 jich tedy v evidenci bylo 5 787. Podíl osob nad 50 let v evidenci na celkovém počtu uchazečů se za rok 2015 zvýšil, na konci prosince 2015 činil 29,7 %, na konci roku 2014 to bylo 28,1 %. Problémem při zaměstnávání osob nad 50 let věku je často nedostatečná kvalifikace či zdravotní omezení. V případě kvalifikovaných uchazečů pak určitou roli hrají také předsudky ze strany zaměstnavatelů k osobám v tomto věku, neboť je považují za málo flexibilní a ochotné učit se novým věcem. Naopak pozitivním faktorem je dostatek pracovní praxe. Objektivními důvody mohou být nedostatečné znalosti cizích jazyků či práce s počítačem.



Uchazeči o zaměstnání se zdravotním postižením

Počet uchazečů se ZP se meziročně snížil z 2 746 na 2 557 (pokles o 189 proti roku 2014). Jejich podíl na celkovém počtu uchazečů však meziročně vzrostl z 11,7 % na 13,1 %, což souvisí s vyšším procentním poklesem celkového počtu uchazečů než této skupiny. U této skupiny uchazečů lze totiž hovořit o určité „netečnosti“ k ekonomické situaci. Jejich počet se v závislosti na ekonomické situaci mění s podstatně menší dynamikou než u uchazečů bez ZP. V době ekonomického oživení se jejich podíl na počtu uchazečů zvyšuje a v době ekonomického útlumu naopak snižuje, což dokládá i graf 7.



Graf 7: Vývoj počtu OZP a jejich podílu na celkovém počtu uchazečů v roce 2015

Jedním z důvodů jejich špatného uplatnění na trhu práce je častá pracovní absence a tím nezájem zaměstnavatelů tyto osoby zaměstnávat. Dalším důvodem je nižší počet vhodných pracovních míst, přestože se jejich počet v uplynulém roce zvýšil. Uplatnění zdravotně handicapovaných uchazečů na zdejšímu trhu práce zhoršuje také jejich věk, což v kombinaci se zdravotním handicapem znamená, že na trhu práce jen těžce hledají uplatnění. Častým problémem může být také nevhodná kvalifikace těchto uchazečů.



Dlouhodobě nezaměstnaní uchazeči o zaměstnání

Ve skupině dlouhodobě evidovaných uchazečů došlo ke snížení jejich počtu i podílu na celkovém počtu uchazečů ve srovnání s předchozím rokem. Na konci roku 2015 evidoval úřad práce celkem 7 736 uchazečů s evidencí delší než 12 měsíců (39,7 % z celkového počtu uchazečů; před rokem jich bylo 10 101 a tvořili tak 43,0 % z celkového počtu uchazečů). Přes tento pozitivní meziroční vývoj je tato skupina uchazečů jednou z nejohroženějších na trhu práce. Téměř 70 % z těchto 7 736 uchazečů je totiž v evidenci přes dva roky. Nemalý počet z nich má navíc pouze základní vzdělání a současně také spadá do některé z dalších problémových skupin (OZP, osoby pečující o děti do 15 let). Tito lidé mívají s hledáním zaměstnání negativní zkušenosti, protože zaměstnavatelé je často předem považují za osoby nezaměstnatelné. Některým z nich do jisté míry jejich nezaměstnanost vyhovuje, neboť mají možnost dlouhodobě čerpat sociální dávky.

Problémové mikroregiony Libereckého kraje

Mezi nejvíce problémové regiony okresu Liberec a celého Libereckého kraje patří **Novoměstsko**. Vyplňuje spolu s Frýdlantskem výběžek, který je z hlediska nezaměstnanosti nejproblematičtější územím okresu Liberec již od počátku devadesátých let. Za celou dobu se nepodařilo zacelit velké úbytky pracovních míst, které zde po roce 1989 způsobil útlum textilního průmyslu a zemědělství. Oblast trpí „geografickou izolací“ (ze tří stran Polsko, propojení mezinárodních ekonomických aktivit prakticky žádné, ze čtvrté strany hřeben Jizerských hor). Dopravní obslužnost je nedostatečná. Oblast leží mimo hlavní dopravní tahy. Vzdělanostní úroveň obyvatelstva je o poznání nižší než ve zbývajících částech okresu. Jediným velkým zaměstnavatelem v regionu je německá firma CiS SYSTEMS s.r.o. v Novém Městě pod Smrkem (výroba vodičů, kulatých, plochých či vysokofrekvenčních kabelů nebo kabelových stromů). Dalším významným zaměstnavatelem jsou Lázně Libverda, a.s. (kromě léčebných procedur, které jsou zaměřené na pacienty s onemocněním pohybového aparátu a dále srdce a krevního oběhu, je areál lázní vhodný i pro sportovně relaxační pobyty) a firma STV GROUP a.s. (výzkum, výroba, zneškodňování, zpracování, nákup a prodej střeliva). Ke konci prosince 2015 bylo v tomto mikroregionu evidováno 354 uchazečů o zaměstnání a podíl nezaměstnaných osob dosahoval 10,1 %, což je nejvíce ze všech mikroregionů v celém Libereckém kraji. Právě na Novoměstsku je také evidován nejnižší počet pracovních příležitostí (k 31. 12. 2015 bylo pouhých 24 volných pracovních míst).



Dalším problémovým mikroregionem okresu je **Frýdlantsko**. Oblast se potýká s nedostatkem větších zaměstnavatelů. Vysoká nezaměstnanost je řešena především pomocí veřejně prospěšných prací. Přibližně 60% prostředků věnovaných na tento nástroj v okrese Liberec směřuje na Frýdlantsko. Díky VPP se obcím daří udržovat svůj vzhled únosným pro přicházející investory. Těch je však žalostně málo, protože nové výrobní areály umísťují firmy především do průmyslových zón na okraji Liberce. Proto se již delší dobu mluví o výstavě průmyslové zóny v okolí Frýdlantu a plánuje se i zlepšení dopravní infrastruktury. Významnými zaměstnavateli v tomto regionu jsou TRW Automotive Czech s.r.o., Aftermarket Operations Frýdlant (zabývá se výrobou brzdových kotoučů a repasí brzdových systémů a systémů řízení pro významné světové automobilky a nezávislý trh), Damino CZ s.r.o. (výroba stolního a ložního prádla), Frýdlantské strojírný a.s. (hlavním programem firmy je dodávka kompletních linek na výrobu izolačních desek z minerální vaty a výstavba vytvrzovacích komor pro různá odvětví průmyslu) a firma Malex s.r.o. sídlící v Raspenavě (výroba plážových košů, podlahářství a truhlářství). Ke konci roku zde bylo evidováno 1 218 uchazečů o zaměstnání. Podíl nezaměstnaných osob činil k 31. 12. 2015 8,7 %. Stejně jako na Novoměstsku je i v tomto mikroregionu velmi omezená nabídka volných pracovních pozic. K 31. 12. 2015 bylo na Frýdlantsku evidováno 80 volných pracovních míst.

Dokska je oblast okresu Česká Lípa orientovaná především na turistický ruch s nepříliš početným zastoupením průmyslových podniků. Dopravní obslužnost není zcela uspokojivá, zejména obyvatelé z malých obcí v oblasti Kokořínska mají problémy s dojížděním za prací do větších měst. V oblasti Dubska chybí železniční dopravní spojení a veřejnou dopravu zajišťují pouze autobusy. Z hlediska zaměstnanosti je tato oblast výrazně ovlivněna sezónností pracovních míst v oblasti cestovního ruchu. Rozhodující zaměstnavatelé jsou FOL-Obal, s. r. o., INGSTAV Doksy s. r. o., Regata Máchovo jezero, a.s., město Doksy, město Dubá a Domov pro seniory Doksy. Na začátku sledovaného období k 1. 1. 2015 bylo vedeno v evidenci detašovaného pracoviště 716 uchazečů o zaměstnání, k 31. 12. 2015 bylo evidováno 543 osob. V roce 2015 se na pracovišti nově zaevidovalo celkem 561 uchazečů o zaměstnání. V průběhu sledovaného období bylo 195 osob umístěno úřadem práce a 382 osob našlo uplatnění na trhu práce jiným způsobem. Celkem 49 uchazečů o zaměstnání bylo vyřazeno z evidence sankčně a 52 osob zahájilo samostatnou výdělečnou činnost. Vysoký pokles evidovaných nezaměstnaných v období letních měsíců je v mikroregionu pravidelně způsoben nárůstem sezónních pracovních příležitostí, které vznikají především díky turistickému ruchu v okolí Máchova jezera a Chráněné krajinné oblasti Kokořínsko –



Máchův kraj. V tomto mikroregionu se nacházejí obce s nejvyšším podílem nezaměstnaných osob v okrese Česká Lípa, např. Ždírec, Tachov, Tuhaň, Dubá atd. Pracovníci detašovaného pracoviště spolupracují s Městem Doksy na komunitním plánování, jako garanti oblasti podpory a informovanosti osob hledajících zaměstnání a oblasti informovanosti zaměstnavatelů na poli aktivní politiky zaměstnanosti a zapojují se do plánování poskytování sociálních služeb v mikroregionu. V rámci práce s cílovou skupinou uchazečů o zaměstnání vyžadujících zvýšenou péči při zprostředkování zaměstnání oslovilo pracoviště Úřadu práce ČR všechny obce v regionu s tradičním vytvářením veřejně prospěšných prací. V některých obcích vznikla na základě intervence tato místa zcela nově, v mnoha obcích došlo k výraznému navýšení jejich počtu. V roce 2015 se tak poprvé podařilo vytvořit tato místa ve všech obcích spádové oblasti. Tato spolupráce a implementace veřejně prospěšných prací je realizována v mikroregionu i s mnoha dalšími partnery a zcela nově se v tomto období zapojila do tvorby veřejně prospěšných prací firma Městské lesy Doksy, s.r.o.

Mezi problémové mikroregiony okresu Semily lze také zařadit oblast **Jilemnicka**, přestože i v této oblasti se počty lidí bez práce snížily meziročně o 172 uchazečů o zaměstnání. Centrem této lokality je podhorské město Jilemnice s necelými šesti tisíci obyvateli. Podíl nezaměstnaných osob v tomto regionu dosahoval v roce 2015 až 7,7%, měsíční průměr loňského roku činil 6,6%. Nedobrou situaci na zdejším trhu práce dokresluje i skutečnost, že mezi deseti obcemi s nejvyšším PNO je polovina právě z tohoto mikroregionu. Mezi rozhodující zaměstnavatele v této části okresu patří především společnost Devro, které je z hlediska zaměstnanosti se svými 941 pracovníky vůbec největším zaměstnavatelem semilského okresu, a značná část místních obyvatel zde našla své pracovní uplatnění. Právě další rozvoj tohoto podniku je příslibem do budoucna, kde by mohly najít pracovní možnosti další desítky lidí. Podstatným faktorem, který negativně ovlivňuje nezaměstnanost v této lokalitě, jsou omezené pracovní příležitosti. Minimální a ojedinělá nabídka pracovních příležitostí u několika zdejších průmyslových podniků nebo v terciální sféře, především obchodě, nedává příliš velkou naději nezaměstnaným pro nalezení trvalého zaměstnání. Určitá část obyvatel těchto obcí je proto nucena za prací dojíždět, především do sousedního trutnovského okresu. Významnými zaměstnavateli je, kromě zmiňované firmy Devro, několik průmyslových firem, které bohužel nepřinášejí ve větším měřítku dostatečnou nabídku pracovních příležitostí. Mezi rozhodující zaměstnavatele v této části okresu patří dvě strojírenské firmy Brano, a.s., Jinova, s.r.o. a dvě textilní společnosti: Mehler Engineered Products a Tessitura Monti Cekia, výrobce košilovin.



Vůbec nejvyšší podíl nezaměstnaných osob měla v závěru roku 2015 střední část okresu, a to oblast **Semilska**, která je dlouhodobě nejproblémovějším mikroregionem okresu. V jeho centru leží druhé největší město okresu – město Semily s necelými devíti tisíci obyvatel. K 31. prosinci 2015 dosáhl podíl nezaměstnaných osob hodnoty 7,3%, vůbec nejvyšší ze všech monitorovaných lokalit. Podstatným faktorem, který negativně ovlivňuje nezaměstnanost v této lokalitě, jsou omezené pracovní příležitosti. O jedno místo se zde uchází přibližně 5 uchazečů o zaměstnání, což je nejvyšší hodnota ve srovnání s ostatními mikroregiony. Ze zdejších průmyslových podniků vytváří nové pracovní příležitosti slévárenská akciová společnost Beneš a Lát ze Slané u Semil a společnost Fashion Style Postforming Elemente, jejímž nosným výrobním programem je výroba kuchyňských pracovních desek a parapetů. Jejich místa se však dlouhodobě nedaří obsadit vzhledem k nevhodné profesní skladbě zdejších uchazečů o zaměstnání. Pro tyto uchazeče jsou zpravidla určeny pracovní nabídky výrobce potravin JVS Semilská pekárna, kde vykonávají většinou pomocné výrobní práce. Ke zdejším významným zaměstnavatelům rovněž patří jeden z největších autobusových dopravců České republiky firma BusLine a.s. Tato společnost se dlouhodobě potýká s problémem při obsazení míst řidičů autobusů. Trvalým problémem jsou i letité požadavky na obsazení míst lékařů a dalšího zdravotního personálu v semilské nemocnici. Příznivě zaměstnanost ovlivňuje především strojírenská firma Charvát AXL. Nové průmyslové subjekty, které by zaměstnaly větší počty zaměstnanců, zde v poslední době prakticky nevznikají.

Tanvaldsko je v okrese Jablonec nad Nisou lokalitou orientovanou na sklářský a kovodělný průmysl. Problémem je v regionu dlouhodobě vysoká nezaměstnanost ovlivněná nepříznivou skladbou obyvatelstva s větším počtem sociálně slabších vrstev společnosti, osob s nižším stupněm vzdělání, špatnou dopravní obslužností některých horských částí obcí a dalšími faktory. Podíl nezaměstnaných osob ke konci prosince 2015 převyšoval okresní hodnotu (5,6 %) a činil 7,2 %. Ve srovnání s koncem minulého roku se hodnota podílu snížila o 1,2 p. b. Obdobně se vyvíjel i počet evidovaných uchazečů, který meziročně poklesl o 187 na 1 050. Pro oblast Tanvaldska je charakteristický nízký počet pracovních příležitostí, které v závěru roku tvořily zhruba 15 % všech pracovních nabídek v okrese směřovaných zaměstnavateli na úřad práce. Místní zaměstnanost byla v minulosti negativně ovlivněna úpadkem dříve prosperujícího textilního průmyslu, zejména uzavřením provozu bývalého největšího zaměstnavatele, národního podniku Seba-T. Jediným větším fungujícím podnikem v tomto odvětví zůstal Kumpers Textil, s. r. o. v obci Plavy. Rozhodujícím zaměstnavatelem na Tanvaldsku je firma Preciosa Ornela, a. s. (závod Desná) zabývající se



výrobou a prodejem perliček, mačkaných, voskových i lampových perlí a sklářských i bižuterních polotovarů.

Železnobrodsko je oblastí v okrese Jablonec nad Nisou, pro niž je charakteristické vysoké zastoupení podniků z oblasti sklářského průmyslu. Mezi nejvýznamnější zaměstnavatele v regionu lze rozhodně řadit závody Preciosa Ornela, a. s. v Zásadě, Technosklo, s. r. o. a Detesk, s. r. o., zaměřující se na výrobu skla a bižuterie. Výraznější vliv na místní zaměstnanost má také společnost Schurter, s. r. o. zabývající se montáží elektroniky a elektrotechniky. Místní trh práce byl v minulosti zasažen především uzavřením provozu společnosti Jablonex Group, a. s. (bývalé Železnobrodské sklo, a. s.). Pro tento region byla v pokrizových letech charakteristická vysoká nezaměstnanost. V uplynulém roce bylo naopak Železnobrodsko s podílem nezaměstnaných ve výši 4,5 % oblastí s nejnižší nezaměstnaností v okrese. V závěru roku 2014 činila tato hodnota 5,9 %. Stejným směrem se meziročně vyvíjel i počet uchazečů, který klesl o 134 na 388 v prosinci 2015. Nadále přetrvávajícím problémem regionu je zanedbatelný počet pracovních příležitostí, které se ke konci minulého roku podílely pouhými 3 % na celkovém počtu pracovních nabídek v okrese. Do jisté míry je tento nedostatek eliminován výhodnou polohou regionu, která umožňuje dojíždění do okolních hospodářských center.



4. Cizinci na trhu práce kraje

V meziročním srovnání zaznamenala krajská pobočka ÚP ČR v Liberci nárůst celkového počtu legálně pracujících cizinců v Libereckém kraji o 1 315 osob. Tento nárůst byl způsoben především zvýšeným počtem platných informačních karet občanů EU (o 1 135). Z celkového počtu platných informačních karet je téměř 1/4 cizinců z třetích zemí, kteří nepotřebují pracovní povolení (§ 98 ZoZ) a mají volný vstup na trh práce v ČR. Patří mezi ně převážně:

- cizinci s trvalým pobytem (uděluje se po pěti letech pobytu v ČR),
- cizinci pobývající na území ČR na základě povolení k dlouhodobému pobytu za účelem společného soužití rodiny, jde-li o společné soužití s cizincem s trvalým pobytem nebo s cizincem, kterému byl udělen azyl nebo doplňková ochrana, nebo s dlouhodobým pobytem,
- cizinci, kteří uzavřeli sňatek s občanem ČR.

Na základě novely zákona o zaměstnanosti 435/2004 Sb. platné od 24. 6. 2014 došlo k poklesu žádostí o povolení k zaměstnání pro cizince. Cizinci, kteří nadále pobývají na území ČR za účelem zaměstnání, nyní žádají na Ministerstvu vnitra o zaměstnaneckou kartu, která nahrazuje vydávané pracovní povolení od úřadu práce a úřad práce k těmto kartám vydává závazná stanoviska dle situace na trhu práce.

Pracovní povolení pro cizince dle Zákona o zaměstnanosti 435/2004 Sb. vydává úřad práce pouze v těchto případech:

- je-li **cizinec svým zahraničním zaměstnavatelem vyslán k výkonu práce do ČR (§ 95 ZoZ),**
- je-li **cizinec společníkem, členem nebo statutárním orgánem obchodní společnosti nebo družstva (§ 89 odst.2 ZoZ),**
- je-li **cizince držitelem povolení dlouhodobého pobytu za účelem podnikání a současně bude na území ČR zaměstnán (§ 89 odst.4 ZoZ),**
- je-li **cizinec sezónním zaměstnancem (§ 92 ZoZ),**
- pracuje-li **cizinec jako stážista (§ 97 ZoZ).**

Počty cizinců dle typu povolení jsou uvedeny i s meziročním srovnáním v tabulce 14.



Zaměstnaní cizinci	rok 2014	rok 2015
Cizinci s pracovním povolením	392	149
Informace - občané EU	7 101	8 236
Informace o zaměstnání podle § 98	2 540	2 512
Zaměstnanecké karty	47	498
celkem	10 080	11 395

Tabulka 13: Vývoj počtu cizinců v letech 2014 - 2015

Poměrně výrazný pokles byl zaznamenán v počtu platných pracovních povolení. Meziročně se jejich počet snížil o 243, což je způsobeno výše uvedenou legislativní změnou. Největší zájem o práci na základě pracovního povolení v našem kraji mají stále občané z Ukrajiny, Moldávie a Mongolska. Tito pracovníci vykonávají kvalifikované i pomocné práce, a to převážně ve stavebnictví, strojírenském a dřevozpracujícím průmyslu, při zpracování kovů a při výrobě pryžových a plastových výrobků.

Jednou ze skupin jsou také cizinci v profesi pedagogický pracovník, kteří působí na Technické univerzitě v Liberci.

Další skupinu cizinců tvoří občané Japonska, kteří jsou u nás zaměstnáváni převážně podle § 95 ZoZ v profesi řídicích pracovníků vyslaných z Japonska.



5. Prognóza vývoje trhu práce na rok 2016

Příští rok by se měl nést ve znamení pokračujícího oživování trhu práce. Lže očekávat, že poptávka firem po nových pracovnících nadále poroste. Důsledkem toho bude klesající nezaměstnanost a rostoucí platy. Růst HDP České republiky bude pokračovat i v příštím roce. S růstem nabídky volných míst především ve výrobě a zpracovatelském průmyslu (v souvislosti se stávajícími objednávkami) budou firmy potřebovat dostatek pracovníků. Problémem ale může být nedostatek kvalifikované i nekvalifikované pracovní síly, který se projevil již v roce 2015, a nejspíše se objeví i v roce 2016. Zlepšení situace lze očekávat ve stavebnictví. V roce 2016 se podle většiny ředitelů stavebních společností objem produkce zvýší a v průměru bude české stavebnictví v roce 2016 růst přibližně o 4,5 procenta. Skromnější predikce vývoje vyjadřují ředitelé velkých stavebních společností, kteří předpokládají růst o pouhé 1,8 procenta. Malé a střední firmy jsou optimističtější – predikují nárůst objemu sektoru až o 5,2 procenta.

V případě optimistické varianty vývoje trhu práce počítáme tím, že tedy nebude docházet k téměř žádným hromadným propouštěním. Firmy budou mít dostatek zakázek a budou tak vytvářet nová pracovní místa. Podvody koncernu Volkswagen Group v otázce měření emisí nebudou mít dopad na místní automobilový průmysl a zároveň dojde k očekávanému zlepšení ve stavebním průmyslu. Počet uchazečů by se tak mohl přiblížit hodnotě 17 750 a podíl nezaměstnaných by klesl k 5,8 %. Z počátku roku počet uchazečů poroste, k poklesu pak dojde díky jarnímu oživení, budou následovat prázdninové nárůsty absolventů, evidovaných pedagogických pracovníků, podzimní snižování veškeré prázdninové nezaměstnanosti a nakonec sezónní nárůst na konci roku.

V případě pesimistické varianty vývoje trhu práce nepočítáme s žádným výrazným zlepšením na trhu práce. Na automobilový průmysl v kraji dopadne kauza koncernu Volkswagen Group a dojde k jeho útlumu. Růst počtu volných míst nebude nijak výrazný a nebude docházet k žádnému výraznému úbytku nezaměstnaných osob. Ke konci roku by se tak mohla opakovat situace z konce letošního roku. V případě této pesimistické varianty by tak mohlo být v evidenci na konci roku přibližně 19 600 uchazečů o zaměstnání a podíl nezaměstnaných osob by se pohyboval kolem hodnoty 6,5 %.



6. Realizace aktivní politiky zaměstnanosti v roce 2015

Realizace aktivní politiky zaměstnanosti v roce 2015 probíhala v souladu zejména s těmito interními předpisy:

- Instrukce MPSV č. 1/2014 „Realizace aktivní politiky zaměstnanosti v roce 2014“,
- Směrnice generální ředitelky č. 1/2015 „Postup Úřadu práce ČR při realizaci nástrojů a opatření aktivní politiky zaměstnanosti“ vč. Dodatku č. 1,
- Normativní instrukce č. 9/2013 „Zabezpečování odborné praxe osob do 30 let věku v organizačních složkách státu a příspěvkových organizacích“,
- Směrnice generální ředitelky č. 23/2014 „Zabezpečování odborné praxe uchazečů o zaměstnání do 30 let na Úřadu práce České republiky v letech 2014 – 2016“,
- Směrnice generálního ředitele č. 8/2015 „Realizace pracovní rehabilitace a spolupráce věcně příslušných útvarů Úřadu práce České republiky při začleňování osob se zdravotním postižením na trh práce“ vč. Dodatku č. 1
- Směrnice generálního ředitele č. 11/2015 „Podpora zaměstnávání osob se zdravotním postižením“

Při realizaci aktivní politiky zaměstnanosti byly v roce 2015 využívány tyto nástroje: rekvalifikace, veřejně prospěšné práce (dále jen VPP), společensky účelná pracovní místa (dále jen SÚPM) a překlenovací příspěvek. O další nástroje (tj. příspěvek na zpracování a příspěvek při přechodu na nový podnikatelský program) neprojeví žadatelé zájem.

Z nástrojů určených na podporu zaměstnávání osob se zdravotním postižením jsme využili příspěvek na zřízení chráněného pracovního místa (dále jen CHPM) zaměstnavatelem. Pouze minimálně byl využit příspěvek na provoz CHPM.

Výše uvedenými nástroji byli v roce 2015 přednostně podporováni uchazeči o zaměstnání, kterým nebylo možné pro jejich individuální charakteristiky sjednat zaměstnání jiným způsobem. Jednalo se zejména o:

- uchazeče o zaměstnání vedené v evidenci nepřetržitě déle než 5 měsíců,
- uchazeče o zaměstnání, kterým je vzhledem k jejich zdravotnímu stavu, věku (mladí do 30 let, absolventi bez praxe a osoby nad 50 let) či péči o dítě věnována při zprostředkování práce zvýšená péče,
- uchazeče o zaměstnání, u nichž existuje důvodný předpoklad dlouhodobého setrvání v evidenci uchazečů o zaměstnání Úřadu práce ČR,



- uchazeče o zaměstnání, jimž je potřeba věnovat zvýšenou péči z jiného důvodu bránícího jejich vstupu na volný trh práce. Za jiný závažný důvod je rovněž považováno ohrožení sociálním vyloučením z důvodu setrvávání v dlouhodobé nezaměstnanosti (s ohledem na kvalifikaci, dosavadní délku doby zaměstnání, dovednosti a uplatnitelnost uchazeče o zaměstnání a jeho ekonomickou situaci).

Vedle běžných nástrojů APZ realizovala krajská pobočka ÚP ČR v Liberci také několik regionálních individuálních projektů, financovaných z Evropského sociálního fondu (dále jen ESF), určených jak pro uchazeče o zaměstnání, tak pro zaměstnance či jejich zaměstnavatele a dále také jeden národní individuální projekt. Většina regionálních individuálních projektů byla realizována prostřednictvím dodavatele, pouze jeden realizoval úřad práce sám.

Rok 2015 byl v oblasti realizace APZ rokem rekordním co do počtu podpořených uchazečů o zaměstnání, vytvořených pracovních míst a také vynaložených finančních prostředků.

6.1 Realizace jednotlivých nástrojů APZ v roce 2015

- **Veřejně prospěšné práce**

Nástroj VPP byl v roce 2015 financován ze dvou zdrojů: z národní APZ (tj. ze státního rozpočtu) a z prostředků ESF – Operační program lidské zdroje a zaměstnanost (OP LZZ) a Operační program Zaměstnanost (OP Z).

V případě prostředků ESF se konkrétně jednalo o tyto národní individuální projekty (dále jen NIP):

1. Vzdělávejte se pro růst! – pracovní příležitosti č. CZ.1.04/2.1.00/03.00015 (dále jen VSPRI-PP)
2. Nové pracovní příležitosti č. CZ.03.1.48/0.0/0.0/15_001/0000001 (dále jen NoPP)
3. Nové pracovní příležitosti - VPP č. CZ.03.1.48/0.0/0.0/15_121/0000059 (dále jen NoPP – VPP)

Na počátku roku 2015 byly dohody uzavírány především z NIP VSPRI-PP. Z důvodu ukončení realizace tohoto projektu k 31. 12. 2015, bylo možné dohody uzavírat pouze do 31. 10. 2015.

Na počátku dubna 2015 začala krajská pobočka v Liberci realizovat místa VPP prostřednictvím projektu NoPP v režimu tzv. flexibilních dohod. Tento režim umožnil flexibilně



měnit zdroj financování dohod, a to buď na prostředky z OP LZZ nebo OP Z. Dohody z tohoto projektu bylo možné uzavírat na 12 měsíců.

V říjnu 2015 byla zahájena realizace projektu NoPP – VPP financovaného čistě z OP Z. Díky tomuto projektu jsme mohli přistoupit k prodloužení platnosti dohod uzavřených z VSPRI-PP dle původních žádostí zaměstnavatele, nejčastěji na 12 měsíců.

	Čerpání v Kč		Počet míst		Počet uchazečů	
	2014	2015	2014	2015	2014	2015
národní APZ	11 256 809	14 650 197	215	56	292	79
ESF	130 063 708	166 238 785	1 073	2 319	1 224	2 483
Celkem	141 320 517	180 888 982	1 288	2 375	1 516	2 562

Oproti roku 2014 došlo v roce 2015 k navýšení výdajů na VPP o cca 28 %, a to především z prostředků ESF.

Počty vytvořených míst a umístěných uchazečů v roce 2014 a 2015 nelze kvalifikovaně srovnávat. Kvůli změně zdroje financování dohod z OP LZZ na OP Z, ke kterému došlo od 1. 11. 2015 formou uzavření nových dohod na místo dodatků, se takto podpořená místa VPP do statistiky započítala jako znovu vytvořená, ačkoli se jednalo pouze o prodloužení již vytvořených míst.

O vývoji tvorby míst VPP v roce 2015 v Libereckém kraji tak nejlépe vypovídají údaje k 31. 10. 2015. K tomuto datu bylo od počátku roku vytvořeno 1 551 míst VPP a umístěno celkem 1 733 uchazečů o zaměstnání. Již tedy 2 měsíce před koncem roku 2015 bylo prostřednictvím VPP vytvořeno více míst a podpořeno více uchazečů o zaměstnání než za celý rok 2014.

Výši příspěvků v roce 2015 zachycuje níže uvedená tabulka:

	Měsíční příspěvek
běžné VPP	13 000 Kč
koordinátor VPP, asistent městské policie, asistent žáka v MŠ a ZŠ	15 000 Kč

V roce 2015 byl tedy oproti roku 2014 navýšen měsíční příspěvek na běžných místech VPP o 1 000 Kč, a to především v souvislosti s navýšením minimální mzdy, ke kterému došlo od 1. 1. 2015.



Pokud zaměstnavatel vytvořil místa na kratší pracovní úvazek, byla výše příspěvku zvýhodněna (viz níže uvedená tabulka):

úvazek 20 hod/týden	9 000 Kč
úvazek 24 hod/týden	9 800 Kč
úvazek 28 hod/týden	10 600 Kč
úvazek 32 hod/týden	11 400 Kč
úvazek 36 hod/týden	12 200 Kč
úvazek 40 hod/týden	13 000 Kč

Hlavními žadateli o příspěvky na vytvoření pracovních příležitostí v rámci VPP jsou nadále obce. Oproti roku 2014 se podařilo navázat spolupráci také s obcemi, které místa VPP v minulosti nikdy nevytvářely, nebo v této oblasti již několik let s úřadem práce nespolupracovaly.

Značný zájem o VPP jsme v roce 2015 zaznamenali ze strany mateřských a základních škol, a to především o pracovní pozici „asistent žáka“ nebo „osobní asistent“. V této profesi se také nejčastěji vytvářela pracovní místa na kratší úvazky.

I nadále přetrvával zájem ze strany církevních organizací, občanských sdružení (spolků) a obecně prospěšných společností. Dohody o vytvoření míst VPP byly uzavřeny také např. se státním podnikem DIAMO nebo Technickou univerzitou v Liberci.

Nástrojem VPP podporujeme vznik pracovních míst především dělnického charakteru, zpravidla se jedná o pomocné práce při úklidu a údržbě obcí/měst a církevních zařízení a pomocné práce při ochraně přírody (pěstování stromků v lesních školkách a jejich výsadba zpět do lesů, úklid lesů apod.), ale i míst v oblasti sociální, např. osobní asistenti, pomocný personál mateřských center apod.

Nově byla v roce 2015 prostřednictvím VPP vytvářena pracovní místa na pozici „asistent městské policie“. V Libereckém kraji bylo těchto míst vytvořeno celkem 12 a hlavní pracovní náplní umístěných uchazečů byl dohled nad dodržováním pořádku na kontaktních pracovištích ÚP ČR a v problematických lokalitách větších měst Libereckého kraje (např. Tanvald nebo Nový Bor).

Veřejně prospěšné práce mají v Libereckém kraji hlubokou tradici, především pak v libereckém a českolipském okrese, kde pomáhají snižovat podíl nezaměstnaných osob zvláště v menších obcích, ve kterých jsou místa VPP často téměř jedinou pracovní příležitostí v místě bydliště uchazečů o zaměstnání. Poptávka po tvorbě míst ze strany zaměstnavatelů každoročně stoupá, nejen ze strany obcí/měst ale také v neziskovém sektoru. Neziskový sektor se o místa VPP zajímá především z důvodu jejich výhodnosti



spočívající v tvorbě míst na dobu určitou a možnosti pracovní místa vytvářet opakovaně, případně požádat o opakované umístění téhož uchazeče o zaměstnání.

• **Společensky účelná pracovní místa vyhrazená u zaměstnavatele**

Nástroj SÚPM vyhrazená pro uchazeče o zaměstnání byl v roce 2015 financován ze dvou zdrojů: z národní APZ (tj. ze státního rozpočtu) a z prostředků ESF – Operační program lidské zdroje a zaměstnanost (OP LZZ) a Operační program Zaměstnanost (OP Z).

V případě prostředků ESF se konkrétně jednalo o tyto národní individuální projekty (dále jen NIP):

1. Vzdělávejte se pro růst! – pracovní příležitosti č. CZ.1.04/2.1.00/03.00015 (dále jen VSPRI-PP)
2. Nové pracovní příležitosti č. CZ.03.1.48/0.0/0.0/15_001/0000001 (dále jen NoPP)
3. Nové pracovní příležitosti - SÚPM č. CZ.03.1.48/0.0/0.0/15_121/0000058 (dále jen NoPP – SÚPM)

Na počátku roku 2015 byly dohody uzavírány především z NIP VSPRI-PP. Z důvodu ukončení realizace tohoto projektu k 31. 12. 2015, bylo možné dohody uzavírat pouze do 31. 10. 2015.

Na počátku dubna 2015 začala krajská pobočka v Liberci realizovat SÚPM vyhrazená prostřednictvím projektu NoPP v režimu tzv. flexibilních dohod. Tento režim umožnil flexibilně měnit zdroj financování dohod, a to buď na prostředky OP LZZ nebo OP Z.

V říjnu 2015 byla zahájena realizace projektu NoPP – SÚPM financovaného čistě z OP Z. Díky tomuto projektu jsme mohli přistoupit k prodloužení platnosti dohod uzavřených z VSPRI-PP, a to na dobu, kterou umožňovala Směrnice ředitelky krajské pobočky v Liberci č. 3/2015 „Kritéria 3E – Zásady aktivní politiky zaměstnanosti pro období roku 2015“.

	Čerpání v Kč		Počet uchazečů	
	2014	2015	2014	2015
národní APZ	10 198 947	10 530 081	310	194
ESF	84 710 312	138 998 394	915	1512
Celkem	94 909 259	149 528 475	1 225	1 706

Oproti roku 2014 došlo v roce 2015 k navýšení výdajů na vytváření SÚPM vyhrazených více než 50 %, a to především z prostředků ESF.



Počty umístěných uchazečů o zaměstnání v roce 2015 stejně jako u míst VPP do určité míry ovlivnilo „překlopení“ zdroje financování dohod z OP LZZ na OP Z, ale nikoli v takové míře jako u nástroje VPP.

Navýšení počtu podpořených SÚPM vyhrazených oproti roku 2014 bylo v roce 2015 enormní. O zájmu o tento nástroj nejlépe vypovídají počty žádostí podaných v roce 2015: celkem 2 824 (z toho 1 220 v okrese Liberec).

Trend nárůstu zájmu o SÚPM vyhrazená trval již od roku 2014 a byl způsoben jednak všeobecným rozšířením informací o příspěvcích prostřednictvím médií a zároveň intenzivním osobním monitoringem ze strany úřadu práce, což se následně projevilo sdílením dobrých zkušeností mezi zaměstnavateli.

Motivační pro zaměstnavatele bylo také další navýšení úrovně příspěvků.

Základní měsíční výše příspěvku v roce 2015 zůstala na úrovni roku předešlého, a to 13.000 Kč při uzavření pracovního poměru na dobu neurčitou. V případě uzavření pracovního poměru na dobu určitou byl příspěvek snížen na 11.000 Kč/měsíc.

Oproti roku 2014 však byla výrazně podpořena skupina uchazečů vedená v evidenci úřadu práce dlouhodobě.



Výši příspěvků (vč. kratších úvazků) a délku jejich poskytování znázorňuje níže uvedená tabulka:

6 měsíců - pro UoZ, nejmenované níže	13 000 Kč / 1 osoba	úvazek 40 hod/týden (1,0)
	12 200 Kč / 1 osoba	úvazek 36 hod/týden (0,9)
	11 400 Kč / 1 osoba	úvazek 32 hod/týden (0,8)
12 měsíců - pro UoZ, kteří jsou OZP	10 600 Kč / 1 osoba	úvazek 28 hod/týden (0,7)
	9 800 Kč / 1 osoba	úvazek 24 hod/týden (0,6)
	9 000 Kč / 1 osoba	úvazek 20 hod/týden (0,5)
6 -12 měsíců pro UoZ do 30 let věku s praxí kratší než 2 roky	24 000/1 osoba (VŠ)	v případě sjednání kratší pracovní doby příspěvek alikvotně krácen; v případě uzavření prac. poměru na dobu určitou bude maximální výše příspěvku snížena o 4 000 Kč
	22 000/1 osoba (SŠ)	
	20 000/ 1 osoba (SO nebo nižší)	
12 měsíců pro UoZ starší 50 let	16 000 Kč / 1 osoba	úvazek 40 hod/týden (1,0)
	14 600 Kč / 1 osoba	úvazek 36 hod/týden (0,9)
	13 200 Kč / 1 osoba	úvazek 32 hod/týden (0,8)
	11 800 Kč / 1 osoba	úvazek 28 hod/týden (0,7)
	10 400 Kč / 1 osoba	úvazek 24 hod/týden (0,6)
	9 000 Kč / 1 osoba	úvazek 20 hod/týden (0,5)
12 měsíců - pro UoZ vedené v evidenci ke dni projednání žádosti v komisi APZ 12 - 24 měsíců	15 000 Kč / 1 osoba	úvazek 40 hod/týden (1,0)
	13 800 Kč / 1 osoba	úvazek 36 hod/týden (0,9)
	12 600 Kč / 1 osoba	úvazek 32 hod/týden (0,8)
	11 400 Kč / 1 osoba	úvazek 28 hod/týden (0,7)
	10 200 Kč / 1 osoba	úvazek 24 hod/týden (0,6)
	9 000 Kč / 1 osoba	úvazek 20 hod/týden (0,5)
12 měsíců - pro UoZ vedené v evidenci ke dni projednání žádosti v komisi APZ déle než 24 měsíců	24 000 Kč / 1 osoba	úvazek 40 hod/týden (1,0)
	21 900 Kč / 1 osoba	úvazek 36 hod/týden (0,9)
	19 800 Kč / 1 osoba	úvazek 32 hod/týden (0,8)
	17 700 Kč / 1 osoba	úvazek 28 hod/týden (0,7)
	15 600 Kč / 1 osoba	úvazek 24 hod/týden (0,6)
	13 500 Kč / 1 osoba	úvazek 20 hod/týden (0,5)

Snaha o umístování uchazečů o zaměstnání vedených v evidenci déle než 12 měsíců byla navíc podpořena tím, že v případě sjednání pracovního poměru na dobu určitou nedošlo ke snížení výše příspěvku.

Stejně jako v předchozích letech byly v roce 2015 hlavními žadateli o příspěvek na SÚPM vyhrazená právnické a fyzické osoby, dále pak neziskové, církevní nebo příspěvkové organizace.



Prostřednictvím SÚPM vyhrazených byla podpořena pracovní místa v široké škále činností, zejména pak administrativního charakteru (administrativní pracovníci, účetní, asistenti), obslužného personálu v restauracích (servírky, kuchaři), v řemeslných oborech (truhlář, automechanik, pekař) a dále také prodavaček, řidičů, skladníků aj.

V roce 2015 byli na SÚPM vyhrazená umístování uchazeči z následujících kategorií:

- do 25, resp. do 30 let věku s praxí kratší než 2 roky,
- starší 50 let věku,
- OZP,
- péče o dítě do 15 let,
- evidence delší než 5 měsíců.

Místa SÚPM vyhrazená byla vytvářena také v rámci regionálních individuálních projektů – Šance s handicapem, Získej práci v Libereckém kraji, Mikroregiony v Libereckém kraji a Odborné praxe pro mladé do 30 let v Libereckém kraji.

Stejně jako v roce 2014 byla také v roce 2015 vytvářena místa pro absolventy SŠ a VŠ prostřednictvím opatření „odborné praxe osob do 30 let věku v organizačních složkách státu a příspěvkových organizacích“. Kromě míst vytvořených přímo na jednotlivých kontaktních pracovištích ÚP ČR, byla podpořena místa u generálního finančního ředitelství, okresní správy sociálního zabezpečení, probační a mediační služby a okresního soudu.

• **Společensky účelná pracovní místa zřízená zaměstnavatelem**

O tento příspěvek projevíli zaměstnavatelé v roce 2015 pouze minimální zájem. V daném roce byla v Libereckém kraji podána pouze 1 žádost o příspěvek na zřízení SÚPM, kterou zaměstnavatel následně sám vzal zpět.

Stejně jako v roce 2014 byly v roce 2015 stanoveny dvě hranice poskytování příspěvku, a to:

- max. 40.000 Kč/místo se závazkem udržitelnosti místa alespoň 12 měsíců
- max. 80.000 Kč/místo se závazkem udržitelnosti místa alespoň 24 měsíců

Z této výše příspěvku je patrné, že ve srovnání s výší příspěvků na SÚPM vyhrazená bylo pro zaměstnavatele zajímavější využívat právě SÚPM vyhrazená, kdy např. při vyhrazení místa pro uchazeče o zaměstnání vedeného v evidenci úřadu práce déle než 24 měsíců mohl získat příspěvek až 288.000 Kč bez povinnosti udržet pracovní místo po určitou dobu.



Dlouhodobě využívanějším nástrojem je příspěvek na částečnou úhradu mzdových nákladů na SÚPM vyhrazené. Využití tohoto příspěvku je z pohledu zaměstnavatelů operativnější a pro jejich potřeby nebo možnosti účelnější.

- **Společensky účelná pracovní místa zřízena uchazečem o zaměstnání pro účel výkonu SVC**

V roce 2015 bylo uzavřeno celkem 155 dohod o zřízení společensky účelného pracovního místa za účelem výkonu samostatné výdělečné činnosti (dále jen SÚPM-SVČ), v roce 2014 to bylo 112 dohod. Od roku 2013 tak můžeme sledovat růst zájmu o tento příspěvek.

Výše příspěvků pro rok 2015 zůstaly stejné jako v roce předchozím, tj.:

- max. 40.000 Kč/místo se závazkem udržitelnosti místa alespoň 12 měsíců
- max. 80.000 Kč/místo se závazkem udržitelnosti místa alespoň 24 měsíců

Příspěvek na SÚPM-SVČ byl financován pouze ze státního rozpočtu a v roce 2015 bylo na tento nástroj vyplaceno 8 156 100 Kč, což je o 1,6 mil Kč více než v roce 2014 a průměrná výše příspěvku tak činila 52 620 (58 440 Kč v roce 2014).

Příspěvek na SÚPM-SVČ byl poskytnut na nejrůznější předměty podnikání – především služby osobního charakteru (kosmetika, kadeřnice, masér, pedikúra), dále pak administrativa (účetní), prodej, hostinská činnost, grafické práce a fotografické služby, realitní činnost, různé typy poradenství aj.

Další nárůst počtu podaných žádostí jsme zaznamenali zejména v okrese Liberec – v roce 2013 zde bylo podáno 23 žádostí, v roce 2014 pak 51, v roce 2015 to bylo 72 žádostí.

S příspěvkem na SÚPM-SVČ je spjatý překlenovací příspěvek. V roce 2015 bylo uzavřeno celkem 10 dohod o poskytnutí tohoto příspěvku a vyplaceno bylo 162 350 Kč (tj. průměrně 16 235 Kč na 1 dohodu). Příspěvky byly poskytovány pouze na nájemné a služby s ním spojené.



- **Chráněná pracovní místa**

Uchazeči se zdravotním postižením (ZP) byli v roce 2015 podporováni z prostředků národní APZ prostřednictvím příspěvků na zřízení chráněného pracovního místa a příspěvku na částečnou úhradu provozních nákladů chráněného pracovního místa.

Na zřízení chráněných pracovních míst bylo v roce 2015 vynaloženo celkem 4 489 000 Kč. Prostřednictvím těchto prostředků bylo vytvořeno 54 chráněných pracovních míst pro osoby se ZP, což je o 13 méně než v roce 2014.

Stejně jako v předchozím roce bylo nejvíce míst vytvořeno v okrese Jablonec nad Nisou, a to 33 – z toho 12 u zaměstnavatele CZ BRIK, s.r.o., který se zabývá zpracováním surovin a výrobou ekologického topiva.

Příspěvky na provoz chráněného pracovního místa pro osobu samostatně výdělečně činnou byly poskytnuty také pouze v okrese Jablonec nad Nisou, a to ve výši 42 000 Kč (2 dohody).

O příspěvek na zahájení samostatné výdělečné činnosti uchazeče se ZP (dále jen CHPM-SVČ) neprojevila v roce 2015 zájem žádná osoba. Přesto tyto osoby samostatnou výdělečnou činnost s podporou úřadu práce zahajují, avšak prostřednictvím běžného příspěvku na SÚPM-SVČ. Přestože v případě nástroje CHMP-SVČ může žadatel získat vyšší příspěvek než prostřednictvím SÚPM-SVČ, volí uchazeči spíše nástroj SÚPM-SVČ, kde se zavazují udržet vzniklou živnost po kratší dobu.



6.2 Rekvalifikace (RK zabezpečované ÚP ČR, zvolené, zaměstnanecké), poradenství a pracovní rehabilitace

Rekvalifikační kurzy zabezpečované, zvolené rekvalifikace, poradenské činnosti byly realizovány ze zdrojů Aktivní politiky zaměstnanosti a z finančních prostředků Evropského sociálního fondu prostřednictvím Operačního programu Lidské zdroje a zaměstnanost v rámci projektu s názvem Vzdělávání a dovednosti pro trh práce reg. č. CZ.1.04/2.1.00/03.00017. V rámci tohoto projektu probíhal i monitoring terénu a párování požadavků zaměstnavatelů. Rekvalifikační kurzy a poradenské činnosti byly realizovány i v rámci regionálních individuálních projektů zaměřených na specifické cílové skupiny.

- **Rekvalifikace zabezpečované**

V rámci zabezpečovaných rekvalifikačních kurzů, které byly vysoutěženy v rámci výběrového řízení, bylo realizováno celkem 88 rekvalifikačních kurzů v rámci Libereckého kraje.

Prostředky APZ	Česká Lípa	Jablonec nad Nisou	Liberec	Semily	Liberecký kraj
Počet zahájených kurzů	4	2	16	1	23
Do RK vstoupilo UoZ/ZoZ	37	24	122	11	194
Úspěšně ukončilo RK	34	21	113	10	178
Čerpáno celkem v Kč	282 887	124 740	1 018 350	85 824	1 511 801

Prostředky ESF v rámci OP LZZ	Česká Lípa	Jablonec nad Nisou	Liberec	Semily	Liberecký kraj
Počet zahájených kurzů	19	5	37	4	65
Do RK vstoupilo UoZ/ZoZ	116	28	250	35	429
Úspěšně ukončilo RK	106	23	233	29	391
Čerpáno celkem v Kč	567 814	140 515	2 617 918	322 221	3 648 468



Rekvalifikační kurzy byly zaměřeny zejména na oblast sociální péče, tj. Pracovník v sociální péči, dále na oblast administrativy - Asistent/ka – sekretář/ka s výukou cizího jazyka (angličtina), Personalista, Účetnictví a daňová evidence a mzdové účetnictví. Jednou z neopomenutelných oblastí byla i oblast práce s osobním počítačem, a to jak základní kurz – Základy obsluhy osobního počítače, tak i pokročilé kurzy – Obsluha osobního počítače, Počítačová gramotnost včetně možností získání mezinárodního certifikátu ECDL, Tvorba webových stránek, Pracovník grafického studia, Obsluha osobního počítače se zaměřením na SAP apod. Velký zájem včetně návaznosti na uplatnění na trhu práce je o rekvalifikační kurz zaměřený na Obsluhu elektrovozíku a motovozíku a svařování. Dále jsme realizovali rekvalifikační kurz Strážný, Chůva pro děti do zahájení povinné školní docházky, Údržba veřejné zeleně.

Úspěšnost ukončení rekvalifikačního kurzu je 95 %. To je dáno dobrým výběrem vhodných účastníků formou poradenského pohovoru před zařazením do rekvalifikačního kurzu

Úspěšnost nalezení vhodného zaměstnání po úspěšném absolvování rekvalifikačního kurzu se pohybuje kolem 60%. Závisí hlavně na aktivitě daného uchazeče o zaměstnání, kdy oslovuje zaměstnavatele, nebo se sám stává osobou samostatně výdělečně činnou.

Velká část rekvalifikačních kurzů, které ÚP ČR – KrP v Liberci zabezpečuje a poskytuje svým uchazečům a zájemcům o zaměstnání, je již realizována jako profesní kvalifikace a tudíž i ukončení kurzu probíhá formou zkoušky před autorizovanou osobou nebo jejím zástupcem.

Do rekvalifikačních kurzů byli zařazováni i uchazeči o zaměstnání ze sledovaných cílových skupin, kterým je poskytována zvýšená péče při zprostředkování zaměstnání, jako jsou osoby se zdravotním postižením, osoby pečující o děti do 15 let, dlouhodobě nezaměstnaní, osoby nad 50 let apod.

Rekvalifikační kurzy byly realizovány i v rámci regionálních individuálních projektů. Celkem proběhlo 61 rekvalifikačních kurzů, kterých se zúčastnilo 538 uchazečů o zaměstnání a 494 jich ukončilo úspěšně.



RK zabezpečované - účastníci RK	Celkem v rekvalifikaci	Zahájené v daném roce	Ukončené		Pokračují do dalšího období	Zaměření RK	
			celkem	z toho úspěšně		profesní	ostatní
celkem	1516	1516	1406	1372	0	178	1338
z toho ženy	938	938	881	861	0	112	826
NIP	407	407	377	367	0	62	345
RIP	891	891	822	807	0	67	824
GP	20	20	18	17	0	0	20
UoZ	1494	1494	1384	1349	0	180	1314
ZoZ	22	22	22	22	0	3	19
evidence OZP	0	0	0	0	0	0	0

- **Zvolené rekvalifikace**

Velký zájem je mezi uchazeči a zájemci o zaměstnání o tzv. Zvolenou rekvalifikaci. Za rok 2015 bylo podáno celkem 1 205 tzv. Zájmů o zvolenou rekvalifikaci a realizováno celkem 966 zvolených rekvalifikací v rámci tohoto nástroje Aktivní politiky zaměstnanosti.

Prostředky APZ	Česká Lípa	Jablonec nad Nisou	Liberec	Semily	Liberecký kraj
Počet zahájených Zvolených RK	55	56	140	42	293
Úspěšně ukončilo Zvolenou RK	24	44	57	40	165
Čerpáno celkem v Kč	236 660	692 104	837 416	794 105	2 560 285

Údaje – Úspěšně ukončilo Zvolenou RK a Čerpáno celkem za APZ jsou zkrácené díky přelomu roku. Uvedený počet zahájených ZR uvádí všechny kurzy, které byly zahájeny v roce 2015, ale některé z nich budou končit v roce 2016. Kurzy, které končily v druhé polovině prosince 2015, budou proplaceny na začátku roku 2016. Tudíž nejsou započítány do částky „čerpáno celkem“.



Prostředky ESF v rámci OP LZZ	Česká Lípa	Jablonec nad Nisou	Liberec	Semily	Liberecký kraj
Počet zahájených Zvolených RK	100	189	290	94	673
Úspěšně ukončilo Zvolenou RK	95	189	270	91	645
Čerpáno celkem v Kč	2 076 479	3 734 385	4 533 484	1 874 366	12 218 714

Velký zájem byl o rekvalifikace rozšiřující kvalifikaci jako např. získání řidičského průkazu na sk. „C“ a „CE“ včetně profesního průkazu, svářečského průkazu ve specifikaci, která nemohla být realizována zabezpečenou rekvalifikací. Dalšími kurzy byly zejména rekvalifikace zaměřené na oblast služeb, a to pedikúra a manikúra včetně nehtové modeláže, masér pro rekondiční a sportovní masáž. Kurzy byly schvalovány s ohledem na umístění po absolvování rekvalifikace individuálně a objevovaly se i méně časté kurzy např. Tetování, Instruktor lyžování, Florista, Sanitář, Točič keramiky. Některé z realizovaných zvolených rekvalifikací byly realizovány jako profesní kvalifikace a byly zakončeny zkouškou dle standardů Národní soustavy kvalifikací.

RK zvolené - účastníci RK	Celkem v rekvalifikaci	Zahájené v daném roce	Ukončené		Pokračují do dalšího období	Zaměření RK	
			celkem	z toho úspěšně		profesní	ostatní
celkem	971	890	836	789	99	81	890
z toho ženy	298	277	268	263	33	42	256
NIP	708	637	671	654	0	61	647
RIP	19	9	15	15	0	0	19
GP	0	0	0	0	0	0	0
UoZ	858	780	735	690	87	64	794
ZoZ	113	110	101	99	12	17	96
evidence OZP	0	0	0	0	0	0	0



- **Zaměstnanecká rekvalifikace**

V roce 2015 byla realizována v rámci Libereckého kraje jedna zaměstnanecká rekvalifikace zaměřená na vzdělávání zaměstnanců v oblasti sociálních služeb dle zákona č. 108/2006 Sb., o sociálních službách. Jednalo se o kurz Pracovník v sociálních službách pro 3 zaměstnance Domova důchodců v Liberci.

Ostatní zájem zaměstnavatelů o vzdělávání svých zaměstnanců byl realizován v rámci projektů financovaných z Evropského sociálního fondu – regionálního individuálního projektu Vzdělávejte se pro růst v Libereckém kraji II. a národního individuálního projektu s názvem Podpora odborného vzdělávání zaměstnanců.

<i>Zaměstnanecké rekvalifikace</i>	<i>počet dohod</i>	<i>počet zaměstnanců v rekvalifikaci</i>
celkem	1	3
financováno z národních prostředků	1	3
financováno z ESF	0	0

- **Poradenské činnosti**

V roce 2015 probíhala i realizace interně realizovaných poradenských činností a to jak individuálně, tak i formou skupinových aktivit zaměřených zejména na dlouhodobě nezaměstnané uchazeče o zaměstnání.

Současně byly realizovány i externě nakupované poradenské programy poskytované jak individuální formou, tak i formou skupinových aktivit. Celkem bylo za rok 2015 realizováno 141 poradenských aktivit.

Prostředky APZ	Česká Lípa	Jablonec nad Nisou	Liberec	Semily	Liberecký kraj
Počet realizovaných poradenských aktivit	4	0	17	4	25
Do poradenských aktivit vstoupilo UoZ/ZoZ	51	0	70	37	158
Čerpáno celkem v Kč	94 281	0	112 185	64 867	271 333



Prostředky ESF v rámci OP LZZ	Česká Lípa	Jablonec nad Nisou	Liberec	Semily	Liberecký kraj
Počet realizovaných poradenských aktivit	20	27	60	9	116
Do poradenských aktivit vstoupilo UoZ/ZoZ	135	155	220	84	594
Čerpáno celkem v Kč	329 785	273 234	447 188	129 776	1 179 983

V rámci vysoutěžených poradenských programů jsou krajskou pobočkou a kontaktními pracovišti Libereckého kraje poskytovány nejen skupinové aktivity, jako jsou Job cluby zaměřené na různé cílové skupiny uchazečů o zaměstnání, tak i individuální psychologické poradenství a pracovní a bilanční diagnostika. Současně si zařazení uchazeči o zaměstnání mohou v rámci poradenského programu zaměřeného na sestavení životopisu a sebe prezentace osvojit dovednosti, jak správně žádat o zaměstnání a prezentovat se u výběrových řízení. V poradenské aktivitě zaměřené na pracovní právní oblast získají informace o právech a povinnostech vyplývajících ze zákoníku práce a dalších souvisejících předpisů. Neopomenutelná je i poradenská aktivita zaměřená na předání důležitých informací z oblasti finanční gramotnosti.

V rámci interních poradenských činností probíhají skupinové aktivity, které jsou zaměřené na mladé osoby do 30 let. Jedná se o informační schůzky, které jsou jednodenní, ale i Job Cluby obsahující 7 - 10 setkání. Probíhají též skupinové aktivity, které jsou zaměřeny na témata – Jak se prezentovat u zaměstnavatele, jak správně napsat životopis, motivační dopis, možnost práce v zahraničí za účasti sociálních partnerů. Probíhají též individuální sezení, kterých se účastní uchazeči o zaměstnání nebo zájemci o zaměstnání, ale i osoby z řad široké veřejnosti. Pozornost je také věnována uchazečům o zaměstnání dlouhodobě nezaměstnaným pobírajícím příspěvky hmotné nouze s navazující spoluprací s oddělením sociálních věcí pod obecním úřadem v oblasti Frýdlantska.

V rámci celého kraje je poskytována i služba Informačního a poradenského střediska (IPS), kde je poskytováno poradenství pro volbu povolání. Probíhají zde besedy se žáky základních škol, studenty středních škol, ale i zájemci z řad studentů vysokých škol. Je zde



prezentován trh práce a možnosti studia se zaměřením na uplatnitelnost na trhu práce. Celkem proběhlo 262 setkání, kterých se zúčastnilo 5 259 žáků základních škol a studentů středních škol.

S nezaměstnaností se často pojí i finanční nesnáze. V Libereckém kraji byli uchazeči o zaměstnání zapojováni do projektu SEKO (socioekonomické kompetence), který se snažil předejít předlužení a sociálnímu vyloučení nezaměstnaných. Kurzy v oblasti finanční gramotnosti a měkkých dovedností pomohly zlepšit šance na získání a udržení zaměstnání. Účastníci kurzů se zorientovali ve finančních pojmech a produktech. Vybraní absolventi se pak stali samotnými lektory a konzultanty pro prevenci předlužení.

- **Pracovní rehabilitace**

Na každém kontaktním pracovišti byl na základě platné směrnice č. 8/2015 jmenován pracovník, který má na starosti realizaci pracovní rehabilitace včetně přenosu koncepčních změn. Jedná se mimo jiné i o aplikaci závěrů a metodik projektu PREGNET, který byl ukončen v roce 2014.

Na každém kontaktním pracovišti probíhají měsíční pracovní porady zaměstnanců zabývajících se problematikou zaměstnávání OZP. V rámci Libereckého kraje probíhají čtvrtletně kazuistické semináře, kterých se účastní pracovníci zajišťující pracovní rehabilitaci a pracovníci zajišťující práci s OZP. Zápisy z těchto setkání jsou posílány pověřenému pracovníku na GŘ.

Závěrem roku se podařilo vyřešit problematiku financování ergodiagnostického vyšetření s jejím realizátorem – Krajskou nemocnicí Liberec, a.s.

Byly definovány principy prostupnosti sociální a pracovní rehabilitace mezi Úřadem práce ČR a poskytovateli sociálních služeb. Dlouholetá spolupráce Úřadu práce ČR – Krajské pobočky v Liberci s těmito organizacemi pouze potvrzuje nezbytnost propojení s těmito organizacemi, které ve své činnosti jdou často nad rámec sociální rehabilitace.

Přes výše uvedené zůstává faktem i to, že k úspěšnému zapojení OZP do pracovního procesu se využívají nástroje APZ samostatně s výrazně efektivnějším výsledkem než je průběh pracovní rehabilitace. Dosavadní zkušenosti zatím vedou k závěru, že pracovní rehabilitace je nástroj dlouhodobé spolupráce s OZP při hledání vhodného zaměstnání, kdy ostatní nástroje lze využít následně po vytvoření podmínek k jejich využití (rekvalifikace, SÚPM, VPP aj.).



V roce 2015 požádaly o pracovní rehabilitaci 4 osoby. Jednalo se o OZP s invalidním důchodem ve II. a III. stupně. Pouze v jednom případě byl vytvořen individuální plán pracovní rehabilitace (dále jen IPPR) za účelem realizace specializovaného kurzu pro OZP. V ostatních případech využili žadatelé jiné nástroje APZ a byli zaměstnáni před vytvořením IPPR. Finanční prostředky vynaložené na specializovaný rekvalifikační kurz ve výši 39 500 Kč budou proplaceny po ukončení kurzu v únoru 2016.

6.3 Projekty ESF (RIP, NIP, Odborné praxe pro mladé do 30 let)

Regionální individuální projekty:

Získej práci v Libereckém kraji

Zahájení realizace: 1. 2. 2013 (zahájení dodavatelské fáze 4/2014)

Ukončení realizace: 31. 10. 2015 (ukončení dodavatelské fáze 4/2015)

Dodavatel služeb projektu: Sdružení Společně pro vzdělávání tvořené subjekty Most ke vzdělání – Bridge to education, o.s. (vedoucí účastník) a ATTEST, s. r. o.

Cílovou skupinou tohoto projektu byli uchazeči o zaměstnání v Libereckém kraji v evidenci Úřadu práce ČR, s délkou evidence na ÚP ČR do 5 měsíců, se základním až středním odborným vzděláním s maturitou.

Celkem do projektu vstoupilo 602 klientů (v roce 2015 - 123 klientů). Poradenské činnosti absolvovalo 580 osob (v roce 2015 - 118 osob). Návik měkkých dovedností úspěšně zvládlo 109 osob (v roce 2015 - 34 osob). U 273 osob (v roce 2015 - 156 osob) byla provedena bilanční diagnostika. Úspěšně bylo dokončeno 400 rekvalifikačních kurzů (v roce 2015 - 150 RK). Rekvalifikační kurz Základy obsluhy osobního počítače úspěšně dokončilo celkem 39 osob, kurz Obsluha osobního počítače 46 osob, kurz Administrativní pracovník 48 osob, Základy podnikání 33 osob, kurz Pracovník v sociálních službách 80 osob, kurz Účetnictví 64 osob, kurz Obsluha CNC 8 osob, kurz Obsluha elektrovozíku a motovozíku 51 osob, kurz Svařování 10 osob, kurz Chůva 12 osob, kurz Řidičský průkaz sk. C 4 osoby a kurz Profesní průkaz způsobilosti řidiče 5 osob. V projektu bylo vytvořeno 45 SÚPM (v roce 2015 - 16 SÚPM) a 10 nově vytvořených pracovních míst (v roce 2015 - 7 NVPM).

Celkový rozpočet projektu činil 15 495 000 Kč. Z této sumy bylo v roce 2015 vyčerpáno celkem 8 342 773,14 Kč.



Mikroregiony v Libereckém kraji

Zahájení realizace: 1. 10. 2013 (zahájení dodavatelské fáze 11/2014)

Ukončení realizace: 30. 11. 2015 (ukončení dodavatelské fáze 8/2015)

Dodavatel služeb projektu: bfz o. p. s.

Cílovou skupinou tohoto projektu byli uchazeči, kteří spadali do působnosti kontaktních pracovišť úřadu práce Nový Bor, Frýdlant, Nové Město pod Smrkem, Jilemnice, Semily a Tanvald, s délkou evidence delší než 4 měsíce. Uchazeči byli do projektu zařazováni bez ohledu na pohlaví, vzdělání a věk.

Celkem bylo do projektu zařazeno 359 klientů (v roce 2015 - 316 klientů). Motivační aktivity absolvovalo 256 osob (v roce 2015 - 216 osob). Ve finanční gramotnosti bylo proškoleno 235 osob (v roce 2015 - 196 osob), v pracovním právním minimu 230 osob (v roce 2015 - 192 osob) a v měkkých dovednostech 216 osob (v roce 2015 - 179 osob). U 70 osob byla provedena bilanční diagnostika. Celkem bylo úspěšně dokončeno 250 rekvalifikačních kurzů, všechny v roce 2015. Rekvalifikační kurz Základy obsluhy osobního počítače úspěšně dokončilo celkem 104 osob, kurz Obsluha osobního počítače 34 osob, kurz Pracovník grafického studia 23 osob, Tvorba www stránek 12 osob, kurz Pracovník v sociálních službách 16 osob, kurz Obsluha křovinořezu 13 osob, kurz Strážný 14 osob, kurz Obsluha elektrovozíku a motovozíku 26 osob, kurz Svařování 6 osob, kurz Údržba veřejné zeleně 2 osoby. V projektu bylo vytvořeno 11 SÚPM a 4 nově vytvořená pracovní místa (vše v roce 2015).

Celkový rozpočet projektu činil 10 190 000 Kč. Z této sumy bylo v roce 2015 vyčerpáno celkem 6 386 073,45 Kč.



Šance s handicapem

Zahájení realizace: 1. 6. 2013 (zahájení dodavatelské fáze 4/2014)

Ukončení realizace: 31. 10. 2015 (ukončení dodavatelské fáze 3/2015)

Dodavatel služeb projektu: S-COMP Centre CZ s. r. o.

Cílovou skupinou pro tento projekt byli uchazeči o zaměstnání v Libereckém kraji, krátkodobě i dlouhodobě nezaměstnaní, se zdravotním postižením, zdravotním znevýhodněním nebo zdravotním omezením.

V roce 2015 bylo do projektu zařazeno 210 osob, celkem za dobu trvání do projektu vstoupilo 454 osob splňujících cílovou skupinu. Motivační aktivity v daném roce absolvovalo 213 a za celý projekt celkem 433 účastníků. Motivační aktivity byly třídní aktivitou, díky níž si účastníci projektu lépe osvojili schopnost sebe prezentace, napsání životopisu a motivačního dopisu a částečně se tak připravili na výběrové řízení u dodavatele.

Poradenské činnosti se skládaly ze skupinového a individuálního poradenství, bilanční diagnostiky a ergodiagnostiky. V roce 2015 vstoupilo do skupinového poradenství 214 a za celý projekt celkem 425 osob. V rámci této aktivity byl účastníkům poskytnut trénink jejich komunikačních dovedností, technik hledání zaměstnání či nácvik simulovaných situací. Individuální poradenství určené pro řešení individuálních problémů bylo v témže roce využito 27 účastníky v počtu 31 hodin, celkem za projekt 56 osob vyčerpalo 65 hodin. Bilanční diagnostiku absolvovalo celkem 101 osob, 60 z nich v roce 2015. Ergodiagnostikou v roce 2015 prošlo 50 účastníků, což je i celkový počet absolventů.

Projekt dále nabízel jedno - až dvoudenní odborná školení v oblastech finanční gramotnosti, pracovněprávního minima a měkkých dovedností. Kurz finanční gramotnosti byl v roce 2015 využit 79 osobami (203 za celý projekt), pracovně-právní minimum 20 klienty (130 za projekt) a měkké dovednosti 12 účastníky (95 celkem).

V rámci projektu bylo možné absolvovat rekvalifikační kurz za účelem získání, doplnění či obnovení profesní kvalifikace. Úspěšně bylo ukončeno 276 rekvalifikačních kurzů (v roce 2015 – 211). Skladba kurzů byla různorodá - Základy obsluhy PC – 68 osob (v roce 2015 – 57) celkem za projekt 68), Obsluha PC – 8 osob (v roce 2015 - 8), Administrativní pracovník – 47 osob (v roce 2015 - 38), Obsluha elektro- a motovozíku – 48 osob (v roce 2015 - 29), Strážný – 49 osob (v roce 2015 - 34), Tvorba www stránek – 33 osob (v roce 2015 - 22), Pracovník grafického studia – 23 osob (v roce 2015 - 23).

Mzdové příspěvky byly v projektu využívány pro účastníky umístěné na Společensky účelná pracovní místa. V roce 2015 tak bylo podpořeno celkem 25 osob na plný a 6 na



zkrácený úvazek (27 plných a 6 zkrácených úvazků za celý projekt). Další 3 osoby byly umístěny na nově vytvořené pracovní místo bez dotace. Celkový rozpočet projektu byl 10 221 680 Kč, v roce 2015 bylo z rozpočtu vyčerpáno 6 289 059,15 Kč

Odborné praxe pro mladé do 30 let v Libereckém kraji

Zahájení realizace: 1. 7. 2013

Ukončení realizace: 30. 11. 2015

Cílovou skupinou byli mladí lidé do 30 let věku evidovaní na kontaktních pracovištích úřadu práce v Libereckém kraji, bez nebo s minimální pracovní zkušeností (v úhrnu do 2 let po skončení přípravy na povolání) a bez rozdílu vzdělání.

Do projektu bylo zařazeno 989 uchazečů (oproti původnímu plánu 350, v roce 2015 vstoupilo 123 uchazečů), z nichž bylo umístěno na SÚPM 555 (původně plánováno 103, v roce 2015 umístěno na SÚPM 178 uchazečů). V projektu bylo podpořeno celkem 266 mentorů (v roce 2015 bylo podpořeno 78 mentorů).

Na nově vytvořená pracovní místa bez dotace nastoupili 4 uchazeči. Poradenských činností prostřednictvím individuálního poradenství se zúčastnilo 968 uchazečů v projektu.

Motivační aktivity absolvovalo 90 uchazečů a odborná školení, v rámci nichž bylo možné navštívit kurz finanční gramotnosti, či pracovněprávního minima, absolvovalo celkem 119 uchazečů.

Rekvalifikačními kurzy úspěšně prošlo celkem 57 uchazečů v různých oborech (řidičské či svářečské průkazy, kurzy účetnictví, kosmetiky, PC, atd.). Původně bylo plánováno 80 úspěšně dokončených rekvalifikací, avšak z důvodu nízkého zájmu ze strany účastníků projektu byl tento indikátor snížen na 40. V roce 2015 úspěšně absolvovalo rekvalifikační kurz 29 uchazečů.

Celkový rozpočet projektu dosáhl částky 119 127 672,- Kč, z nichž bylo na konci roku 2015 vyčerpáno 106 994 691,46,- Kč. Z této sumy bylo v roce 2015 vyčerpáno 71 513 643,49 Kč.



„Vzdělávejte se pro růst v Libereckém kraji II.“

Zahájení realizace: 1. 7. 2013

Ukončení realizace: 30. 11. 2015

Projekt byl určen zaměstnavatelům v určených odvětvích dle CZ-NACE s prorůstovým potenciálem, kteří chtěli svým zaměstnancům zvýšit odborné znalosti a dovednosti či je proškolit, rekvalifikovat nebo zvýšit jejich dosavadní kvalifikaci. Projekt umožnil vybraným zaměstnavatelům získat finanční příspěvky na vzdělávání či rekvalifikaci svých zaměstnanců. Současně byl zaměstnavatelům hrazen příspěvek na mzdové náklady zaměstnanců po dobu jejich vzdělávání.

V projektu byly stanoveny a naplněny následující indikátory:

- počet podpořených osob: plánováno 3 900, skutečně 4 769 (v roce 2015 bylo podpořeno 1 937 osob),
- počet úspěšných absolventů kurzů: plánováno 3 900, skutečně naplněno 6 254 (v roce 2015 bylo úspěšných absolventů 3 838).

Do projektu se zapojilo celkem 272 zaměstnavatelů a OSVČ, kteří podali 1026 žádostí, na základě kterých bylo uzavřeno 647 dohod. Jednalo se především o zaměstnavatele působící v oblasti stavebnictví, strojírenství, zpracovatelského průmyslu, ambulantních a sociálních služeb, maloobchodu a velkoobchodu. Největší zájem zaměstnavatelů byl o vzdělávání v anglickém a německém jazyce, obchodních dovednostech, v oblasti sociálních služeb, o specifická technická školení dle potřeb zaměstnavatele, ve stavební a strojírenské problematice a o různá školení v oblasti technické počítačové gramotnosti.

Celkový rozpočet projektu činil 127 354 746,-Kč, vyčerpáno bylo 97 766 542,90 Kč (v roce 2015 vyčerpáno 52 309 289,94 Kč). Na přímou podporu (příspěvky zaměstnavatelům na školení a mzdy) bylo vyčleněno z celkového rozpočtu 119 888 281,72 Kč. Celkem bylo v rámci projektu vyčerpáno na přímou podporu 91 250 986,52 Kč, v roce 2015 pak 48 929 481,90 Kč.



Národní individuální projekty:

Podpora odborného vzdělávání zaměstnanců

Zahájení realizace: 1. 12. 2013

Ukončení realizace: 30. 11. 2015

Cílovou skupinou byli zaměstnavatelé, jejich zaměstnanci a OSVČ bez zaměstnanců, kteří deklarují prorůstový potenciál. Za potencionálně prorůstové podniky se považují i ti žadatelé, kteří se nalézají v propadu tržeb meziročně o 15 %.

Do projektu se mohli zapojit zaměstnavatelé, kteří měli zájem zvýšit svým zaměstnancům odborné znalosti a dovednosti či zaměstnance rekvalifikovat, stejným způsobem si mohli odborné znalosti zvýšit OSVČ.

Zaměstnavatelům byly na základě schválené žádosti proplaceny náklady za vzdělávání, zároveň zaměstnavatel mohl požádat o proplacení mzdových nákladů za dobu účasti zaměstnanců na vzdělávání.

Na přímou podporu bylo v Libereckém kraji vymezeno 52,5 milionů Kč. Z toho bylo na projekt vyčerpáno 45,2 milionů Kč, přičemž v roce 2015 bylo proplaceno 37,8 milionů Kč. V projektu bylo podpořeno 3 049 osob (přičemž v roce 2015 bylo podpořeno 1 868). Vzdělávání úspěšně ukončilo celkem 3 525 absolventů.

Do projektu se celkem zapojilo 173 zaměstnavatelů a OSVČ, kteří podali 753 žádostí (v roce 2015 – 347 žádostí), z nichž bylo schváleno celkem 468 žádostí (v roce 2015 – 264 žádostí).



6.4 Vyhodnocení cílů APZ stanovených na rok 2015

Pro rok 2015 si Krajská pobočka ÚP ČR v Liberci stanovila tyto cíle:

1. Při zaměření na rizikovou skupinu nezaměstnaných absolventů bez praxe a mladých do 30 let bude přednostně využíván nástroj SÚPM – vyhrazené podporovaný především NIP VSPR! – PP

Počet evidovaných absolventů:

prosinec 2014: 1 036 prosinec 2015: 760

Počet uchazečů ve věku do 30 let

k 31. 12. 2014: 6 212 k 31. 12. 2015: 4 889

Z uvedených údajů je patrné, že KrP v Liberci jednoznačně uspěl a za pomoci zmíněných nástrojů dosáhl významného snížení počtu nezaměstnaných v těchto kategoriích.

2. Pro rizikovou skupinu uchazečů starších 50 let a pro osoby se zdravotním postižením bude využito všech dostupných nástrojů APZ

Počet uchazečů ve věku nad 50 let:

k 31. 12. 2014: 6 592 k 31. 12. 2015: 5 787

I tento cíl byl splněn.

Počet uchazečů se zdravotním postižením:

k 31. 12. 2014: 2 746 k 31. 12. 2015: 2 557

I toto ne tak výrazné snížení lze považovat za úspěch. Jedná se o využívání i tak finančně náročného nástroje jako je § 78 (Příspěvek na podporu zaměstnávání osob se zdravotním postižením).

3. Na nástroj VPP budou přednostně umísťováni uchazeči se základním vzděláním, sociálně vyloučené osoby a osoby, kterým hrozí sociální vyloučení a uchazeči s evidencí delší než 5 měsíců.

Dlouhodobým trendem v Libereckém kraji je právě umísťovat na místa VPP uchazeče se základním vzděláním, osoby, jimž hrozí sociální vyloučení, které jsou evidovány déle než 5 měsíců. I v této oblasti se podařilo cíle naplnit, jelikož počty umístěných uchazečů a vynaložené prostředky byly meziročně podstatně vyšší.



4. U vhodných uchazečů se vzděláním v řemeslných oborech nebo ve službách bude uplatňován příspěvek na zahájení samostatné výdělečné činnosti

V rámci příspěvku na zahájení SVČ byla odvedena velmi dobrá práce. V porovnání s rokem 2014 jsme v roce 2015 navýšili počet uzavřených dohod o 43, tj. více než o 38 %.

5. Zvýšená péče bude dále věnována osobám pečujícím o dítě do 15 let a rodičům vracejícím se po rodičovské dovolené na trh práce formou umístění především na vyhrazená SÚPM se zkrácenými úvazky.

U kategorie osob pečující o dítě do 15 let jsme navýšili v roce 2015 počet těchto umístěných uchazečů o 130 osob, tj. o 37 % více oproti roku 2014.

Co se týká dlouhodobé nezaměstnanosti, i zde se nám dařilo. Počet dlouhodobě nezaměstnaných (tj. s evidencí nad 12 měsíců) se z počtu 10 101 uchazečů evidovaných k 31. 12. 2014 snížil na 7 736 uchazečů evidovaných k 31. 12. 2015, tj. o 23, 4 %. Na umístění těchto uchazečů na trh práce úřad práce nešetřil. Zaměstnavatelé ale své dosavadní zaměstnance honorovali méně a možnosti od ÚP plně nevyužívali.



7. Cíle APZ pro rok 2016

Naše priority pro rok 2016 z hlediska aktivní politiky zaměstnanosti jsme vyjádřili ve směrnici ředitelky krajské pobočky ÚP ČR v Liberci – Kritéria 3 E – Zásady aktivní politiky zaměstnanosti.

Pomocí finančních příspěvků, se budeme snažit „rozhýbat“ zejména uchazeče, kteří jsou v evidenci déle než 12 měsíců a pokud mají ještě další handicap (věk nad 50 let, do 30 let, absolventi, OZP aj.), tak příspěvek dále navyšujeme.

Zaměstnavatele osob v kategorii 50+ a místa VPP pak bonifikujeme délkou poskytování příspěvků na 12 měsíců.

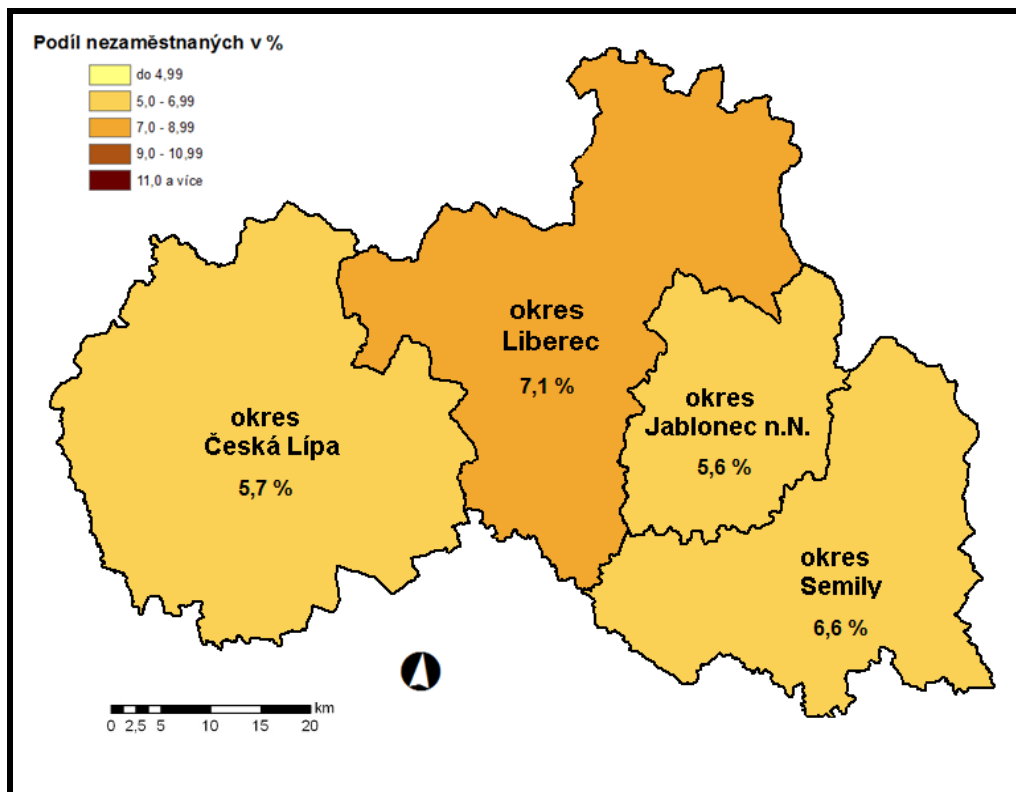
Hodláme pokračovat v nastoleném trendu z roku 2015; zaměříme se na uchazeče o zaměstnání nejdéle evidované a nezaměstnatelné a pro ně budeme vybírat vhodná subvencovaná pracovní místa u spolupracujících zaměstnavatelů, kterým tak částečně budeme kompenzovat náročnější adaptační proces zaměstnanců z řad dlouhodobě nezaměstnaných. Chceme také zvýšit důraz na využití rekvalifikací, abychom dokázali uspokojit poptávku po pracovní síle, která je značná a stále sílí.

Dlouhodobým cílem je pak snaha o snížení nezaměstnanosti ve dvou z nejrizikovějších regionů Libereckého kraje, kterými jsou Frýdlantský výběžek a Tanvaldsko.

Obstát a vyhovět našim zaměstnavatelům je nejvyšší prioritou našeho úřadu!



8. Přílohy



Podíl nezaměstnaných osob v okresech LK k 31. 12. 2015

