

**Zpráva o situaci na krajském trhu  
práce, o realizaci APZ v roce 2016 a  
strategie APZ pro rok 2017**



**Obsah:**

<b>1. Zaměstnanost</b> .....	<b>3</b>
1.1 Celková situace v zaměstnanosti kraje .....	3
1.2 Zaměstnanost u nejdůležitějších zaměstnavatelů kraje a zaměstnavatelů, kteří zaznamenali nejvýraznější personální pohyb.....	5
1.3 Stručná charakteristika poptávky zaměstnavatelů po pracovní síle (volná pracovní místa) .....	6
<b>2. Nezaměstnanost</b> .....	<b>9</b>
2.1 Vývoj nezaměstnanosti v kraji v roce 2016 .....	9
2.2 Hlavní příčiny nezaměstnanosti v kraji .....	15
2.3 Územní rozložení registrované nezaměstnanosti v kraji .....	16
<b>3. Charakteristika problémových skupin na krajském trhu práce a problémových regionů kraje z hlediska rozvoje zaměstnanosti</b> .....	<b>20</b>
<b>4. Cizinci na trhu práce kraje</b> .....	<b>28</b>
<b>5. Prognóza vývoje trhu práce na rok 2017</b> .....	<b>30</b>
<b>6. Realizace aktivní politiky zaměstnanosti v roce 2016</b> .....	<b>31</b>
6.1 Realizace jednotlivých nástrojů APZ v roce 2016 .....	34
6.2 Rekvalifikace (RK zabezpečované ÚP ČR, zvolené, zaměstnanecké), poradenství a pracovní rehabilitace .....	41
6.3 Projekty ESF (RIP, NIP, Záruky pro mladé, Iniciativa podpory zaměstnanosti mládeže) .....	49
6.4 Vyhodnocení cílů APZ stanovených na rok 2016.....	51
<b>7. Cíle APZ pro rok 2017</b> .....	<b>52</b>
<b>8. Přílohy</b> .....	<b>53</b>



## 1. Zaměstnanost

### 1.1. Celková situace v zaměstnanosti kraje

Při zjišťování celkové zaměstnanosti v Libereckém kraji byla využita data z výběrového šetření pracovních sil, které provádí Český statistický úřad. Údaje ke konci roku 2016 ještě nejsou k dispozici, proto jsou v níže uvedeném srovnání využita data ke konci třetího čtvrtletí roku 2015 a roku 2016.

Při pohledu na vývoj počtu zaměstnaných v Libereckém kraji lze konstatovat, že se jejich počet již třetí rok po sobě zvýšil. V roce 2015 bylo v Libereckém kraji ke konci třetího čtvrtletí zaměstnáno 204,5 tisíc osob. Ke konci třetího čtvrtletí roku 2016 to bylo již 209,7 tisíc osob. Meziročně tak přibýlo 5,2 tis. zaměstnaných osob.

Pokud se podíváme na věkovou strukturu zaměstnaných, vidíme, že největší podíl na celkovém počtu tvoří osoby ve věku 30-44 let (41,4 %). Počet zaměstnaných osob se zvýšil téměř ve všech věkových skupinách. Nejvýraznější nárůst byl zaznamenán ve skupině 60 a více let (+4,7 tis. osob). Zatímco u mladých osob ve věku 15-29 let došlo k výraznému poklesu zaměstnanosti, počet a podíl osob s vyšším věkem na celkovém počtu zaměstnaných neustále roste, což souvisí s postupným zvyšováním důchodového věku a v současné době také s problémem hledání pracovních sil na trhu práce (nedostatek kvalifikovaných osob v řemeslných oborech).

věk	9/2015	9/2016	rozdíl	% celku
15-29 let	36,5	31,9	-4,6	15,2
30-44 let	85,9	86,9	+1,0	41,4
45-59 let	68,8	72,9	+4,1	34,8
60 a více let	13,3	18,0	+4,7	8,6

**Tabulka 1: Věková struktura zaměstnaných v letech 2015 a 2016 (v tis.)**

Vývoj počtu zaměstnaných dle nejvyššího dosaženého vstupně vzdělání je uveden v tabulce č. 2. Z ní je patrné, že největší skupinu zaměstnaných tvoří osoby se středním vzděláním bez maturity. K nárůstu zaměstnanosti došlo u osob se středním vzděláním bez maturity a u vysokoškolsky vzdělaných osob.



Úřad práce České republiky, Krajská pobočka v Liberci

vzdělání	9/2015	9/2016	rozdíl	%
základní a bez vzdělání	11,4	10,7	-0,7	5,1
střední bez maturity	82,7	87,8	+5,1	41,7
střední s maturitou	74,6	73,0	-1,6	34,7
vysokoškolské	35,9	38,9	+3,0	18,5

Tabulka 2: Vzdělanostní struktura zaměstnaných v letech 2015 a 2016 (v tis.)

Na základě výsledků výběrového šetření pracovních sil je možné rozdělit zaměstnané v Libereckém kraji dle odvětví, ve kterém pracují. Toto rozdělení je uvedeno v tabulce níže. Z ní je patrné, že nejvíce osob pracuje ve zpracovatelském průmyslu (37,1%), ve velko a maloobchodu, případně v oblasti zdravotní a sociální péče. Při pohledu na meziroční srovnání je vidět, že nejvíce zaměstnaných přibýlo právě v oblasti zdravotní a sociální péče (jejich počet se zvýšil o 2,5 tisíce). Výrazný meziroční pokles zaměstnaných byl zaznamenán ve velko a maloobchodě, příp. opravě motorových vozidel (o cca 3,4 tis. osob).

Zaměstnanost dle CZ-NACE (zdroj ČSÚ) v tis. osob					
CZ-NACE		9/2015	9/2016	rozdíl	% celku
A	zemědělství, lesnictví, rybářství	3,4	4,2	+0,8	2,0
B	těžba a dobývání	0,9	1,1	+0,2	0,5
C	zpracovatelský průmysl	76,9	77,9	+1,0	37,1
D	výroba a rozvod elektřiny, tepla, plynu	0	1,9	+1,9	0,9
E	zásob. vodou, činnost související s odpady	2,9	1,3	-1,6	0,6
F	stavebnictví	12,9	13,8	+0,9	6,6
G	velko a maloobchod, oprava mot. vozidel	25,1	21,7	-3,4	10,3
H	doprava a skladování	8,7	10,3	+1,6	4,9
I	ubytování, stravování, pohostinství	7,5	6,5	-1,0	3,1
J	informační a komunikační činnosti	3,3	4,1	+0,8	2,0
K	peněžnictví a pojišťovnictví	3,6	3,7	+0,1	1,8
L	činnosti v oblasti nemovitostí	1,5	1,6	+0,1	0,8
M	profesní, vědecké a technické činnosti	6,4	7,1	+0,7	3,4
N	administrativní a podpůrné činnosti	4,0	4,3	+0,3	2,0
O	veřejná správa a obrana, pov. soc. zabezpečení	10,4	11,2	+0,8	5,3
P	vzdělávání	14,6	13,5	-1,1	6,4
Q	zdravotní a sociální péče	13,9	16,4	+2,5	7,8
R	kulturní, zábavní a rekreační činnosti	3,4	5,0	+1,6	2,4
S	ostatní činnosti	4,0	4,5	+0,5	2,1

Tabulka 3: Zaměstnanost v Libereckém kraji dle CZ-NACE v letech 2015 a 2016 (v tis.)



Úřad práce ČR

Úřad práce České republiky, Krajská pobočka v Liberci

## **1.2. Zaměstnanost u nejvýznamnějších zaměstnavatelů kraje a u zaměstnavatelů, kteří zaznamenali nejvýraznější personální pohyb**

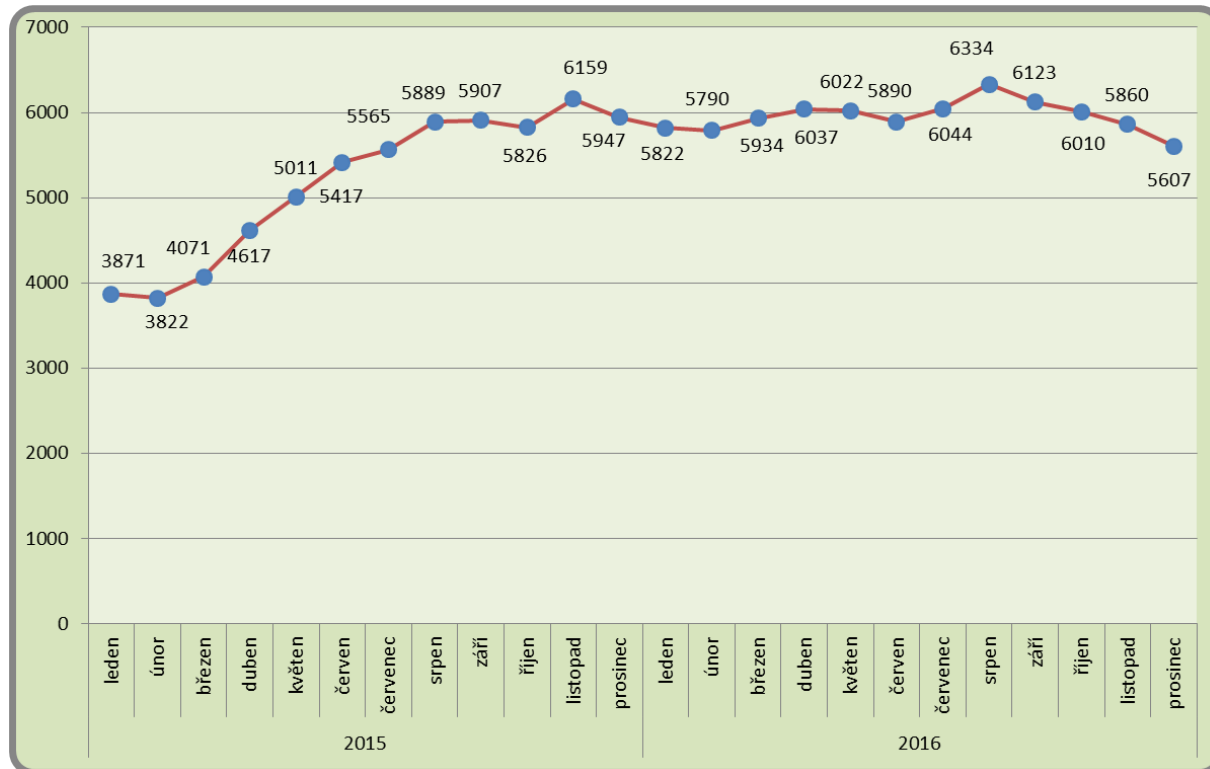
Data v této kapitole jsou určena pouze pro vnitřní účely ÚP ČR – krajské pobočky v Liberci.



### 1.3. Stručná charakteristika poptávky zaměstnavatelů po pracovní síle (volná pracovní místa)

K 31. 12. 2016 bylo prostřednictvím Krajské pobočky ÚP ČR v Liberci a jejích kontaktních pracovišť evidováno celkem 5 607 volných pracovních míst. Meziročně tak došlo k poklesu o 340 míst (na konci roku 2015 bylo v LK evidováno 5 947 volných pracovních míst). Přestože bylo na konci prosince 2016 méně volných míst než ve stejném měsíci minulého roku, průměrný počet volných míst za rok 2016 se v meziročním srovnání zvýšil.

Vývoj počtu volných pracovních míst je zobrazen v grafu 1. Průměrně bylo v roce 2016 nabízeno 5 956 volných pracovních míst, což je ve srovnání s rokem 2015 o 781 více. Z grafu je patrné, že nejvyšší počet volných míst v roce 2016 (a také historicky) byl evidován v srpnu (6 334 VPM). Nejnižší počet byl zaznamenán v prosinci (5 607 VPM). Aktivní spolupráce zaměstnanců krajské pobočky ÚP ČR v Liberci se zaměstnavateli a zlepšující se hospodářská situace celé ČR měla za následek téměř neustále rostoucí nabídku volných pracovních míst (výjimku tvořil závěr roku).

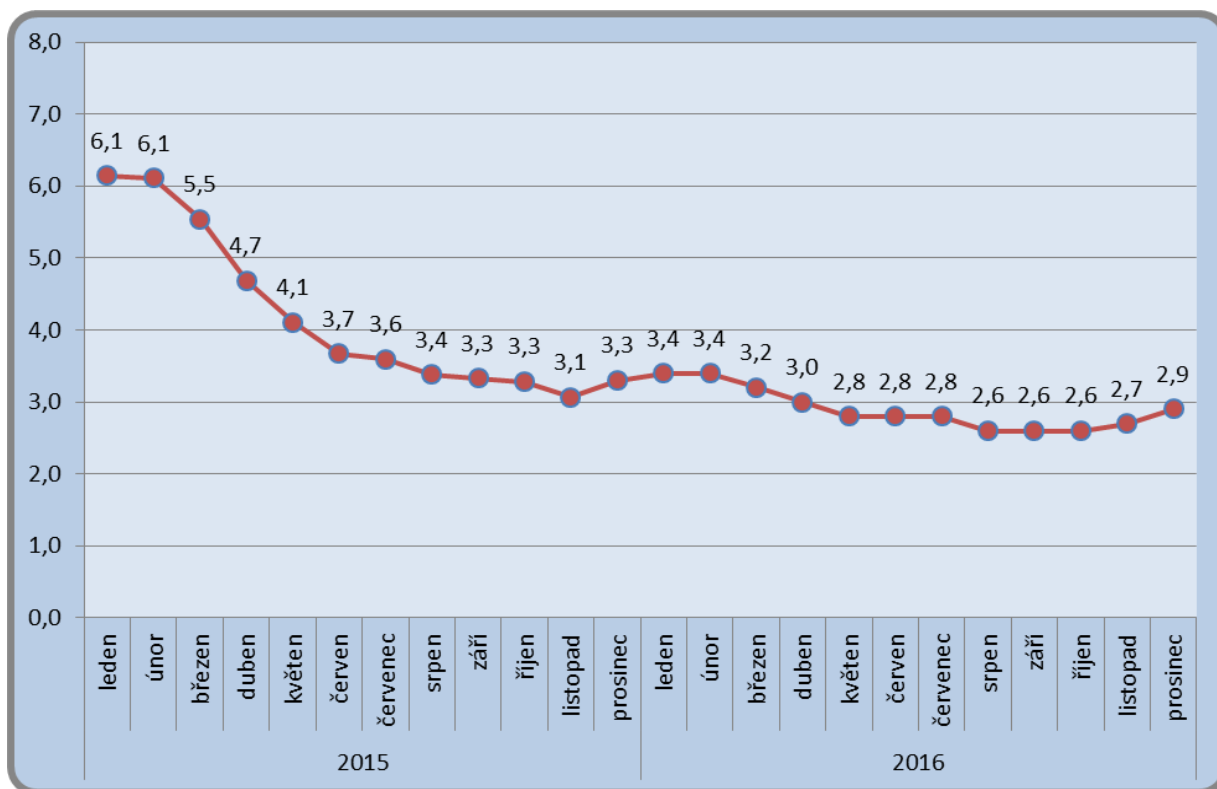


Graf 1: Vývoj počtu volných míst v Libereckém kraji v letech 2015 - 2016



### Úřad práce České republiky, Krajská pobočka v Liberci

Na konci roku 2016 připadalo na jedno volné místo v Libereckém kraji 2,9 uchazeče. K 31. 12. 2015 to bylo 3,3 uchazeče. Meziročně tedy došlo k poklesu o 0,4 uchazeče. Nejvyšších hodnot za rok 2016 dosahoval tento ukazatel v lednu a únoru (shodně 3,4 uchazeče na jedno VPM), nejnižší pak byl v období srpen až říjen. V tomto období připadalo 2,6 uchazeče na jedno VPM. Vývoj počtu uchazečů na jedno volné pracovní místo v posledních dvou letech v Libereckém kraji zachycuje graf 2.



**Graf 2: Vývoj počtu uchazečů připadajících na 1 VPM v Libereckém kraji v letech 2015 - 2016**

V průměru za rok 2016 připadalo na jedno volné pracovní místo 2,9 uchazečů. V roce 2015 činil průměrný počet uchazečů na jedno volné pracovní místo 4,2 osoby. Průměrný počet uchazečů, ucházejících se o jedno místo, se tedy meziročně snížil o 1,3 osoby. Za tímto zlepšením stojí pokles průměrného počtu uchazečů oproti předchozímu roku a také zvyšující se nabídka volných pracovních míst.



Úřad práce České republiky, Krajská pobočka v Liberci

Rozdělení volných pracovních míst dle požadovaného vzdělání k 31. 12. 2016 je uvedeno v tabulce 5. Je v ní zachyceno i rozdělení volných pracovních míst ke konci minulého roku.

Stupeň vzdělání	Stav k 31. 12. 2015		Stav k 31. 12. 2016	
	Počet VPM	% z celku	Počet VPM	% z celku
(A) bez vzdělání	47	0,8	29	0,5
(B) neúplné základní vzdělání	0	0,0	5	0,1
(C) základní vzdělání + praktická škola	2 751	46,2	2 385	42,5
(D) nižší střední vzdělání	29	0,5	15	0,3
(E) nižší střední odborné vzdělání	69	1,2	160	2,9
(H) střední odborné vzdělání (vyučen)	2 011	33,8	1 867	33,3
(J) stř. nebo stř. odb. vzd. bez mat. a vyučení	3	0,1	23	0,4
(K) Úplné střední vzdělání	40	0,7	68	1,2
(L) ÚSO vzdělání (vyučení s maturitou)	121	2,0	100	1,8
(M) ÚSO vzdělání s maturitou (bez vyučení)	633	10,6	659	11,8
(N) vyšší odborné vzdělání	45	0,8	60	1,1
(R) bakalářské vzdělání	25	0,4	23	0,4
(T) vysokoškolské vzdělání	173	2,9	212	3,8
(V) doktorské vzdělání	0	0,0	1	0,0
<b>CELKEM</b>	<b>5 947</b>	<b>100,00</b>	<b>5 607</b>	<b>100,00</b>

**Tabulka 4: Struktura volných pracovních míst dle požadovaného vzdělání**

Z tabulky je patrné, že nejčastějším požadavkem na vzdělání ze strany zaměstnavatelů bylo stejně jako minulý rok ukončené základní vzdělání (2 385 míst). Právě tato skupina také zaznamenala největší meziroční pokles (o 366 míst). Mírný meziroční nárůst počtu volných míst byl zaznamenán u míst pro vysokoškoláky, přesto nebylo těchto míst ke konci roku 2016 mnoho (pouze 3,8 % z celkového počtu). Nabídka volných míst byla v roce 2016 poměrně široká, problémem se však stává jejich obsazování. Většina uchazečů ochotných pracovat si zaměstnání našla a zaměstnavatelé se v současné době potýkají s problémem při hledání kvalifikovaných lidí, kteří by byli ochotní nastoupit do zaměstnání. Čím dál více je tak ze strany zaměstnavatelů vytvářen tlak na povolování zaměstnávání cizinců.

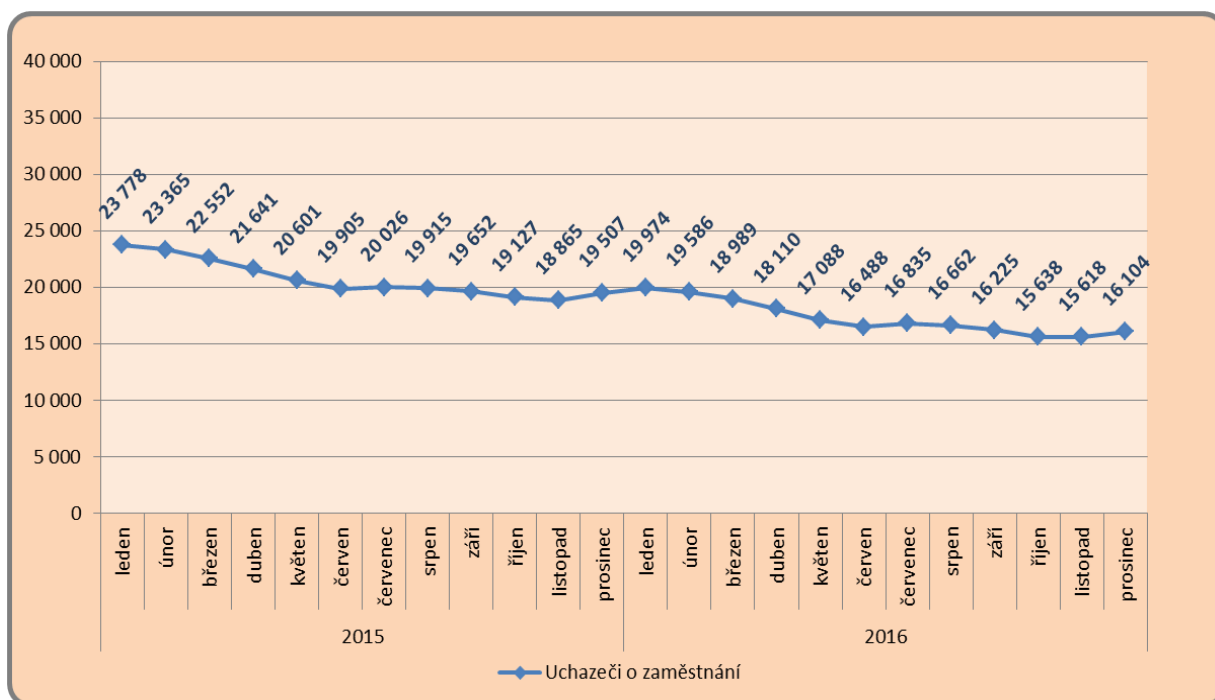




## 2. Nezaměstnanost

### 2.1. Vývoj nezaměstnanosti v kraji v roce 2016

**Nezaměstnanost** měla stejně jako v minulém roce pozitivní vývoj. Na konci prosince 2016 bylo evidováno o 3 403 uchazečů méně než ve stejném měsíci minulého roku (k 31. 12. 2016 bylo v Libereckém kraji evidováno 16 104 uchazečů o zaměstnání), meziročně tedy došlo k poklesu počtu uchazečů o 17,4 %. Počet uchazečů v Libereckém kraji se celý první půlrok snižoval. V červenci pak došlo k mírnému zvýšení nezaměstnanosti. Od srpna pak pokračovalo snižování nezaměstnanosti, které vyvrcholilo v listopadu, kdy bylo v evidenci nejméně uchazečů od listopadu roku 2008 (k 30. 11. 2016 bylo v evidenci 15 618 uchazečů; v listopadu 2008 jich bylo 15 281). V prosinci se projevilo ukončení sezónních prací a nezaměstnanost opět vzrostla. Nejvyšší počet nezaměstnaných za rok 2016 byl zaznamenán v lednu, kdy jich bylo v Libereckém kraji evidováno celkem 19 974.



**Graf 3: Vývoj počtu uchazečů o zaměstnání v letech 2015 - 2016**

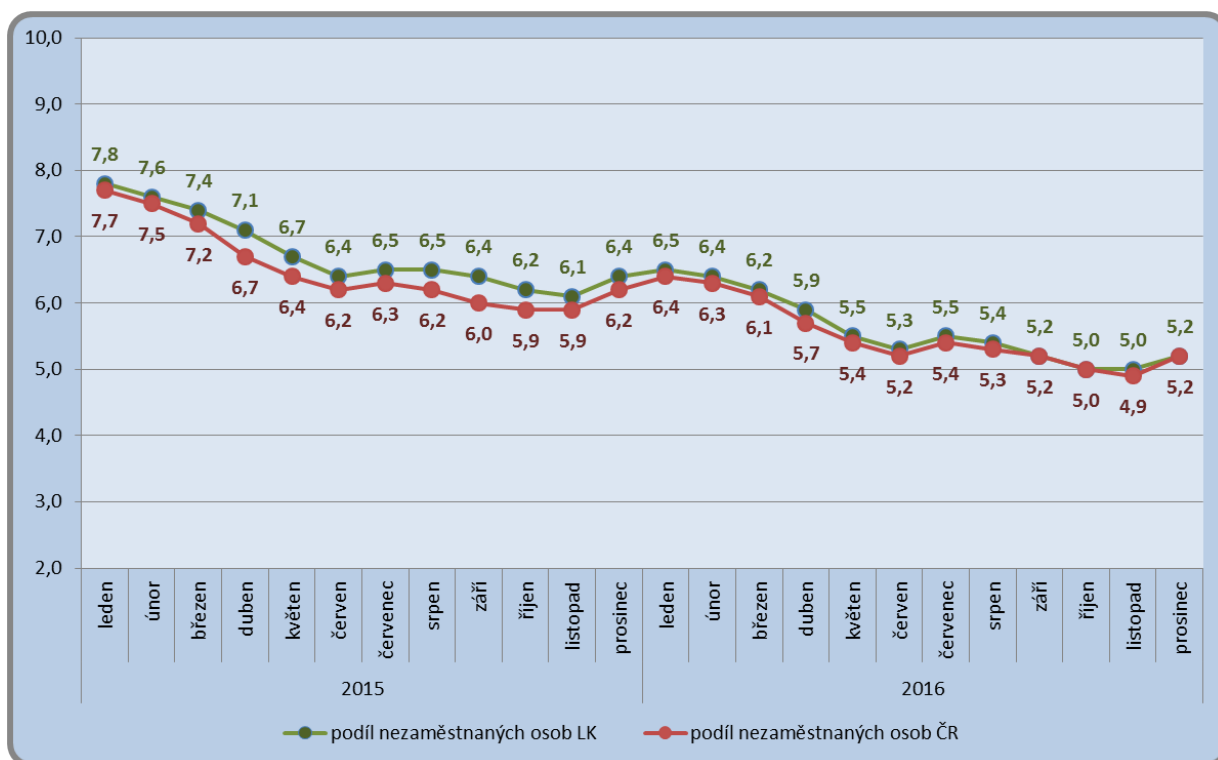
Vývoj počtu uchazečů byl samozřejmě ovlivňován sezónním faktorem stejně jako v jiných letech (lednový příchod uchazečů, jimž končila smlouva na dobu určitou na konci roku, jarní oživení ve stavebnictví a zemědělství, letní příchod čerstvých absolventů, nezaměstnanost pedagogických pracovníků a nízká umístovací aktivita matek s dětmi v průběhu prázdnin, útlum sezónních oborů s příchodem zimního počasí).



### Úřad práce České republiky, Krajská pobočka v Liberci

Počet nezaměstnaných žen klesl ve srovnání s předchozím rokem z 10 322 na 8 528 (meziroční pokles o 17,4 %; v absolutních hodnotách o 1 794 žen). Počet nezaměstnaných mužů se také snížil, konkrétně z 9 185 na 7 576 (meziroční pokles o 17,5 %; v absolutních hodnotách o 1 609 mužů). Oproti konci roku 2015 se tedy zlepšila situace u mužů i u žen obdobně.

**Podíl nezaměstnaných osob** (který od začátku roku 2013 nahradil původně sledovanou míru nezaměstnanosti) měl v průběhu roku obdobný vývoj jako vývoj počtu uchazečů. Od ledna do června se postupně snižoval, s příchodem července se pak zvýšil. Od srpna až do října opět klesal (ročního minima dosáhl právě v říjnu – 5,0%). V listopadu stagnoval a s příchodem zimního počasí se pak v prosinci opět zvýšil. Nejvyšší hodnoty dosáhl hned na začátku roku, kdy jeho lednová hodnota činila 6,5 %. Z grafu níže je patrné, že vývoj v Libereckém kraji byl obdobný jako vývoj celorepublikový. Ke konci roku byl podíl nezaměstnaných osob v Libereckém kraji shodný s podílem nezaměstnaných osob v celé ČR. V pořadí krajů dle podílu nezaměstnaných osob je Liberecký kraj krajem s devátým (z celkového počtu 14 krajů) nejnižším podílem (stejně jako minulé dva roky).

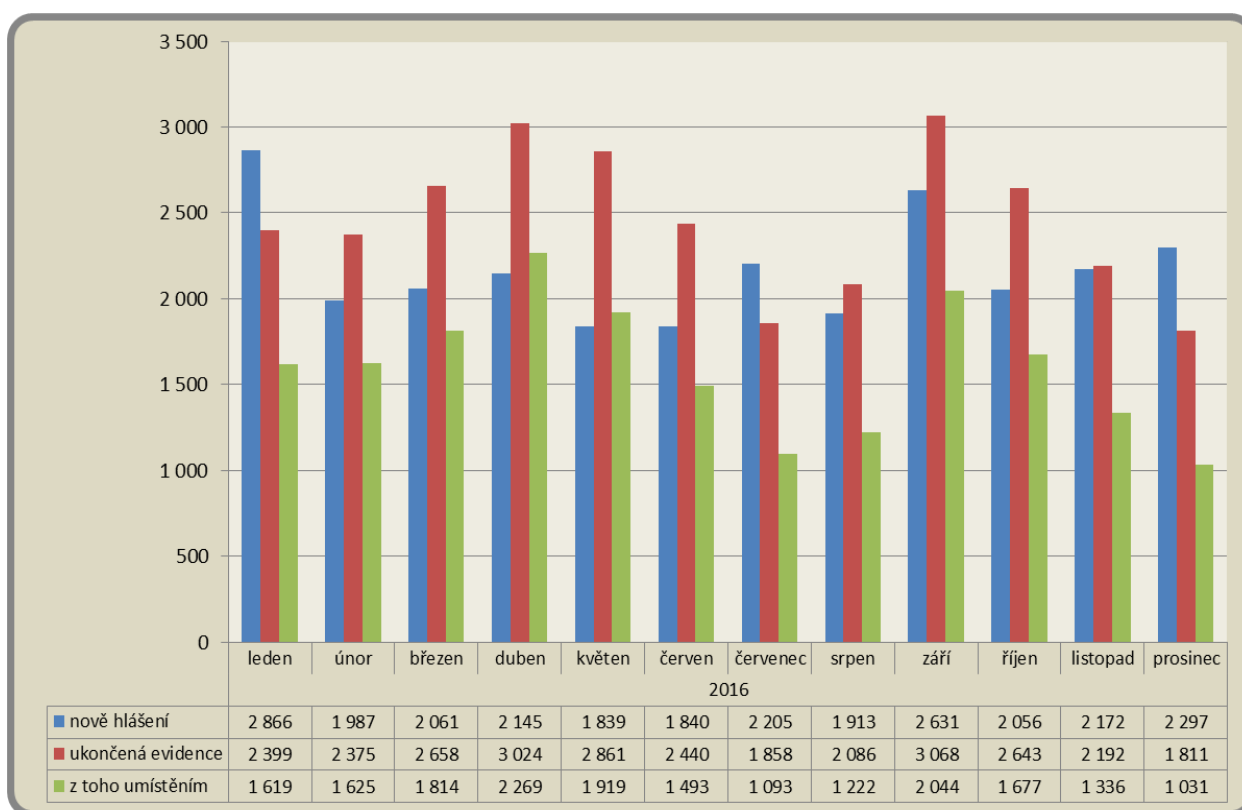


Graf 4: Vývoj podílu nezaměstnaných osob v LK a ČR v letech 2015 – 2016



## Úřad práce České republiky, Krajská pobočka v Liberci

Základní údaje o **toku nezaměstnanosti** jsou následující: nově evidovaných bylo 26 012 uchazečů (27 938 v roce 2015). Vyřazených uchazečů či s ukončenou evidencí bylo 29 415 (31 927 v roce 2015), z nich bylo umístěno 19 142, tj. 65,1 % ze všech vyřazených (21 519, tj. 67,4 % v roce 2015). Oproti předchozímu roku tedy přicházelo méně nových uchazečů do evidence (o 1 926 méně než v roce 2015). Meziročně byla evidence ukončena méně uchazečům (o 2 512) a zároveň se snížil počet umístěných uchazečů (během roku 2016 jich zaměstnání našlo o 2 377 méně než v roce 2015). Největší počet uchazečů se evidoval hned během prvního měsíce roku. Nejvyšší počet vyřazených uchazečů byl zaznamenán v září, nejvíce uchazečů pak nastoupilo z evidence ÚP do zaměstnání v dubnu.



**Graf 5: Počet nově hlášených, s ukončenou evidencí a umístěných uchazečů v roce 2016 v LK**

Ve **struktuře uchazečů podle věku** došlo meziročně k poklesu téměř ve všech skupinách. Výjimku tvoří pouze skupina uchazečů o zaměstnání ve věku nad 60 let, kde se počet uchazečů zvýšil o 55 osob). Nejvýraznější procentní pokles byl zaznamenán ve skupinách 20-24 let (o 26,5 %) a skupině uchazečů ve věkovém rozmezí 35-39 let (o 21,1%). Nárůst u skupiny uchazečů s věkem nad 60 let značí problém s nalezením uplatnění v předdůchodovém věku. Nejvyšší absolutní pokles pak byl zaznamenán u skupiny uchazečů ve věku 20-24 let (oproti předchozímu roku ubylo v evidenci 549 osob z této



Úřad práce České republiky, Krajská pobočka v Liberci

skupiny). Pozitivně lze také vnímat značný pokles nezaměstnaných osob ve věkovém rozmezí 50-59 let (v souhrnu o 861 osob).

Věková struktura	počet k 31. 12. 2015	počet k 31. 12. 2016	meziroční index	rozdíl
do 19 let	763	666	87,3	-97
20-24 let	2 071	1 522	73,5	-549
25-29 let	2 055	1 674	81,5	-381
30-34 let	2 003	1 625	81,1	-378
35-39 let	2 417	1 906	78,9	-511
40-44 let	2 427	2 002	82,5	-425
45-49 let	1 984	1 728	87,1	-256
50-54 let	2 232	1 849	82,8	-383
55-59 let	2 527	2 049	81,1	-478
60-64 let	982	1 020	103,9	38
65 a více let	46	63	137,0	17
<b>Celkem</b>	<b>19 507</b>	<b>16 104</b>	<b>82,6</b>	<b>-3 403</b>

Tabulka 5: Struktura uchazečů v Libereckém kraji dle věku

Ve **struktuře podle délky nezaměstnanosti** došlo ke snížení počtu uchazečů u všech sledovaných skupin. Nejvýraznější relativní pokles byl zaznamenán u uchazečů s délkou evidence nad 24 měsíců. U této skupiny uchazečů došlo k poklesu o 28,9 %. Absolutně nejvyšší úbytek pak zaznamenala také skupina uchazečů s evidencí nad 24 měsíců (pokles o 1 524 osob). Nejpočetnější skupinu tvoří uchazeči s délkou evidence do 3 měsíců (5 214 osob). Meziročně se tedy výrazně zlepšila situace dlouhodobě evidovaných (počet uchazečů s evidencí nad 12 měsíců se snížil o 2 135, tj. o 27,6 %).

Délka evidence	počet k 31. 12. 2015	počet k 31. 12. 2016	meziroční index	rozdíl
do 3 měsíců	5 547	5 214	94,0	-333
3-6 měsíců	3 252	2 823	86,8	-429
6-9 měsíců	1 669	1 469	88,0	-200
9-12 měsíců	1 303	997	76,5	-306
12-24 měsíců	2 454	1 843	75,1	-611
více než 24 měsíců	5 282	3 758	71,1	-1 524
déle než 5 měsíců	11 518	8 795	76,4	-2 723
<b>Celkem</b>	<b>19 507</b>	<b>16 104</b>	<b>82,6</b>	<b>-3 403</b>

Tabulka 6: Struktura uchazečů v Libereckém kraji dle délky nezaměstnanosti



Úřad práce České republiky, Krajská pobočka v Liberci

**Průměrná délka evidence uchazečů ve stavu** se meziročně snížila z 638 na 613 dní. Tento pokles byl zapříčiněn především výrazným snížením podílu dlouhodobě evidovaných uchazečů na celkovém počtu. **Průměrná délka evidence vyřazených uchazečů** se meziročně snížila z 308 na 292 dnů. Ve sledované skupině **evidovaných déle než 5 měsíců** došlo k celkovému poklesu o 2 723 uchazečů (meziroční pokles tedy činil 23,6 %).

Ve **struktuře podle vzdělání** bylo dosaženo nejvyššího absolutního poklesu u stupně H (střední odborné vzdělání - vyučení, pokles o 1 381 osob) a stupně C (základní vzdělání + praktická škola, pokles o 1 168 osob). Poměrně značný nárůst pak byl zaznamenán u osob bez vzdělání, jejichž počet vzrostl o 369 osob, což je podstatně více než v minulém roce a značí to docela zásadní a déletrvajících problém. Pokud budeme brát v potaz pouze nejčastěji sledované skupiny dle nejvyššího dosaženého vzdělání (C, H, M, T), vidíme, že došlo u všech stupňů k meziročnímu poklesu počtu uchazečů.

Stupeň vzdělání	počet k 31. 12. 2015	počet k 31. 12. 2016	meziroční index	rozdíl
(A) bez vzdělání	338	707	209,2	369
(B) neúplné základní vzdělání	256	312	121,9	56
(C) základní vzdělání + praktická škola	5 509	4 341	78,8	-1 168
(D) nižší střední vzdělání	10	9	90,0	-1
(E) nižší střední odborné vzdělání	549	451	82,1	-98
(H) střední odborné vzdělání (vyučení)	7 222	5 841	80,9	-1 381
(J) stř. nebo stř. odb. vzd.bez mat. a bez vyuč.	112	102	91,1	-10
(K) ÚSV	450	370	82,2	-80
(L) ÚSO vzdělání (vyučení s maturitou)	715	541	75,7	-174
(M) ÚSO vzdělání s maturitou (bez vyučení)	3 156	2 462	78,0	-694
(N) vyšší odborné vzdělání	151	115	76,2	-36
(R) bakalářské vzdělání	312	250	80,1	-62
(T) vysokoškolské vzdělání	710	593	83,5	-117
(V) doktorské vzdělání (vědecká výchova)	17	10	58,8	-7
<b>Celkem</b>	<b>19 507</b>	<b>16 104</b>	<b>82,6</b>	<b>-3 403</b>

Tabulka 7: Struktura uchazečů v Libereckém kraji dle nejvyššího dosaženého vzdělání



Úřad práce České republiky, Krajská pobočka v Liberci

Ze **struktury uchazečů dle požadovaného zaměstnání (CZ-ISCO)**, která je uvedena v tabulce 9, je patrné, že mezi uchazeči je nejvyšší počet pomocných a nekvalifikovaných pracovníků (4 593 uchazečů, což představuje 28,5 % z celkového počtu uchazečů o zaměstnání). Minulý rok jich z této skupiny bylo 5 247, tj. 26,9 % z celkového počtu. Další početnou skupinu představují provozní pracovníci ve službách a prodeji (2 976 uchazečů, tj. 18,5 % z celkového počtu). K absolutnímu poklesu došlo ve všech skupinách. Výrazný pokles byl také ve skupině řemeslníků a opravářů, což je v dnešní době jedna z nejžádanějších skupin uchazečů z hlediska zaměstnavatelů.

CZ-ISCO	31. 12. 2015		31. 12. 2015	
	uchazečů	% z celku	uchazečů	% z celku
tř. 1 – Zákonodárci a řídící pracovníci	157	0,80	125	0,78
tř. 2 – Specialisté	811	4,16	648	4,02
tř. 3 – Techničtí a odborní pracovníci	1 400	7,18	1 143	7,10
tř. 4 – Úředníci	2 190	11,22	1 753	10,89
tř. 5 – Pracovníci ve službách a prodeji	3 735	19,15	2 976	18,48
tř. 6 – Kvalifikovaní pracovníci v zemědělství, rybářství a lesnictví	222	1,14	169	1,05
tř. 7 – Řemeslníci a opraváři	2 929	15,01	2 246	13,95
tř. 8 – Obsluha strojů a zařízení, montéři	2 251	11,54	1 935	12,02
tř. 9 – Pomocní a nekvalifikovaní pracovníci	5 247	26,90	4 593	28,52
tř. 0 – Zaměstnanci v ozbrojených silách	9	0,05	3	0,02
nezadáno	556	2,85	513	3,19
<b>celkem</b>	<b>19 507</b>	<b>100,00</b>	<b>16 104</b>	<b>100,00</b>

Tabulka 8: Struktura uchazečů v Libereckém kraji dle klasifikace CZ-ISCO



## 2.2. Hlavní příčiny nezaměstnanosti v kraji

Příčiny nezaměstnanosti v Libereckém kraji se mohou v jednotlivých okresech Libereckého kraje mírně lišit, ale pokud bychom je měli zobecnit na celý kraj, můžeme vyjmenovat následující faktory:

- Kvalifikační struktura nezaměstnaných neodpovídá požadavkům zaměstnavatelů na hlášená volná pracovní místa (dlouhodobý nedostatek pracovníků v oblasti zdravotnictví, kovodělníků a strojírenských dělníků),
- V průmyslových zónách většinou chybí diverzifikace aktivit tamních zaměstnavatelů, přičemž většina činností je napojena na automobilový průmysl. Dochází také k obsazenosti těchto průmyslových zón,
- Špatná dostupnost okrajových částí území některých okresů, pro obyvatele těchto obcí je velmi komplikované dojíždění do zaměstnání (často je dostupné pouze autobusové spojení), zejména pak na vícesměnné provozy,
- Existence sociálně vyloučených lokalit, ve kterých se kumulují osoby bez jakýchkoliv pracovních návyků, často s nedokončeným základním vzděláním a bez ochoty nastoupit do zaměstnání,
- Malé využití starých a opuštěných průmyslových areálů,
- Nedostatečná nabídka pracovních míst se zkrácenou nebo flexibilní pracovní dobou na jednu směnu, která by pomohla osobám vracejícím se na trh práce po mateřské a rodičovské dovolené,
- Nezájem investorů o problémové mikroregiony,
- Nízká podpora malého a středního podnikání,
- Vysoký počet pracovních nabídek s omezenou dobou trvání (dohody o provedení práce apod.).



### 2.3. Územní rozložení registrované nezaměstnanosti v kraji

Pokud se podíváme na vývoj počtu uchazečů v jednotlivých okresech Libereckého kraje, vidíme, že meziroční pokles byl zaznamenán ve všech okresech. Nejvýraznější relativní meziroční pokles zaznamenal stejně jako v minulém roce okres Česká Lípa, ve kterém se počet uchazečů snížil o 21,2 % a ke konci roku 2016 činil 3 365 (ke konci roku 2015 bylo v tomto okrese evidováno 4 271 uchazečů o zaměstnání).

2016												
Okres	leden	únor	březen	duben	květen	červen	červenec	srpen	září	říjen	listopad	prosinec
Česká Lípa	4 409	4 226	3 993	3 728	3 481	3 254	3 320	3 260	3 247	3 180	3 251	3 365
Jablonec nad Nisou	3 802	3 755	3 698	3 577	3 403	3 365	3 472	3 466	3 383	3 235	3 144	3 190
Liberec	8 438	8 345	8 183	7 909	7 557	7 343	7 450	7 347	7 093	6 802	6 738	6 870
Semily	3 325	3 260	3 115	2 896	2 647	2 526	2 593	2 589	2 502	2 421	2 485	2 679
2015												
Okres	leden	únor	březen	duben	květen	červen	červenec	srpen	září	říjen	listopad	prosinec
Česká Lípa	5 752	5 641	5 325	4 934	4 674	4 455	4 322	4 254	4 176	4 097	4 036	4 271
Jablonec nad Nisou	4 362	4 313	4 215	4 138	3 965	3 799	3 864	3 830	3 798	3 707	3 577	3 662
Liberec	9 709	9 559	9 266	9 033	8 706	8 517	8 682	8 698	8 558	8 310	8 192	8 332
Semily	3 955	3 852	3 746	3 536	3 256	3 134	3 158	3 133	3 120	3 013	3 060	3 242

Tabulka 9: Vývoj počtu evidovaných uchazečů v okresech LK v letech 2015 - 2016

Nejnižší relativní pokles počtu uchazečů naopak zaznamenal okres Jablonec nad Nisou. Meziročně se tu počet uchazečů snížil o 12,9 % a ke konci roku 2016 zde bylo evidováno 3 190 uchazečů o zaměstnání (3 662 ke konci roku 2015). Okres Liberec zaznamenal meziroční pokles uchazečů o zaměstnání o 17,5 % (6 870 UoZ na konci roku 2016 ve srovnání s 8 332 uchazeči na konci roku 2015). V okrese Semily pak bylo k 31. 12. 2016 evidováno 2 679 uchazečů o zaměstnání, což představuje meziroční pokles o 17,4 % (k 31. 12. 2015 zde bylo 3 242 uchazečů o zaměstnání).

Absolutní meziroční úbytky jsou následující:

- okres Česká Lípa – pokles o 906 uchazečů o zaměstnání,
- okres Jablonec nad Nisou – pokles o 472 uchazečů o zaměstnání,
- okres Liberec – pokles o 1 462 uchazečů o zaměstnání,
- okres Semily – pokles o 563 uchazečů o zaměstnání.





Úřad práce České republiky, Krajská pobočka v Liberci

Hodnoty podílu nezaměstnaných osob v jednotlivých okresech Libereckého kraje v letech 2015 a 2016 jsou uvedeny v tabulce níže.

2016												
okres / měsíc	1	2	3	4	5	6	7	8	9	10	11	12
Česká Lípa	5,9	5,6	5,2	4,8	4,4	4,2	4,3	4,2	4,1	4,0	4,1	4,2
Jablonec n. Nisou	5,9	5,8	5,8	5,6	5,3	5,2	5,4	5,4	5,2	4,9	4,8	4,9
Liberec	7,2	7,1	6,9	6,7	6,4	6,2	6,3	6,2	5,9	5,6	5,6	5,7
Semily	6,7	6,6	6,3	5,9	5,4	5,1	5,3	5,3	5,1	4,9	5,1	5,5
2015												
okres / měsíc	1	2	3	4	5	6	7	8	9	10	11	12
Česká Lípa	7,8	7,6	7,2	6,6	6,3	5,9	5,8	5,6	5,5	5,4	5,3	5,7
Jablonec n. Nisou	6,7	6,6	6,5	6,4	6,1	5,8	6,0	5,9	5,8	5,7	5,5	5,6
Liberec	8,2	8,1	7,8	7,6	7,4	7,2	7,4	7,4	7,3	7,0	6,9	7,1
Semily	8,0	7,8	7,5	7,1	6,5	6,3	6,4	6,3	6,3	6,1	6,2	6,6

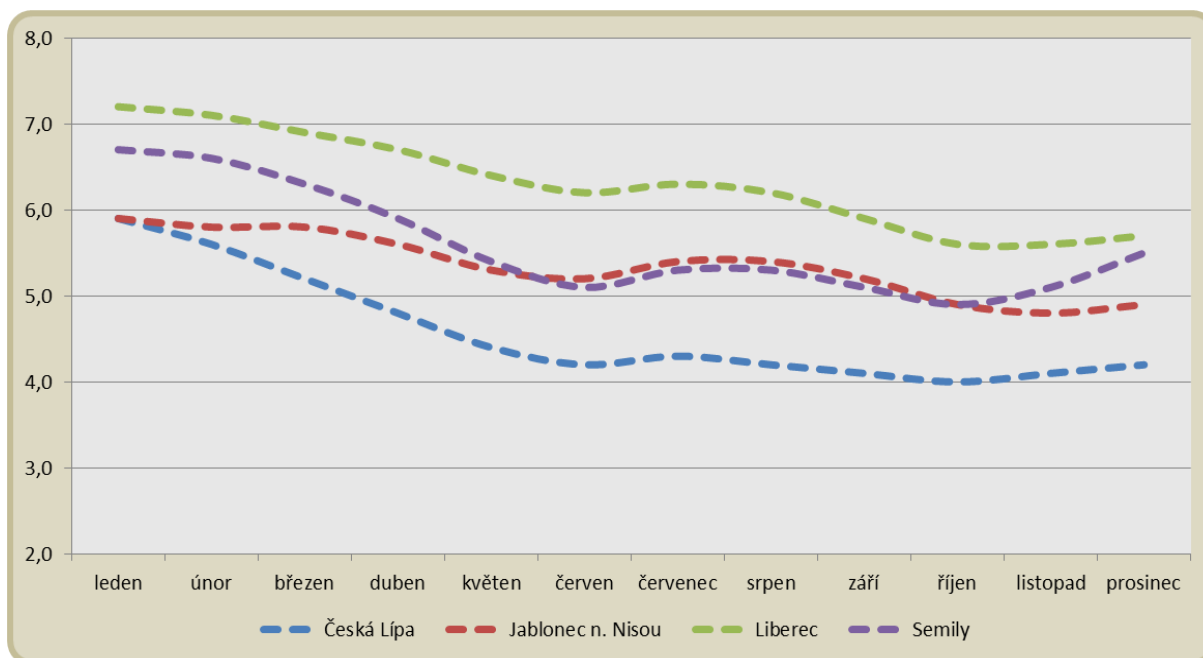
Tabulka 10: Vývoj podílu nezaměstnaných osob v okresech LK v letech 2015 - 2016 [v %]

Stejně jako v předchozích dvou letech bylo nejvýraznější zlepšení tohoto ukazatele zaznamenáno v okrese Česká Lípa. Podíl nezaměstnaných osob se v tomto okrese meziročně snížil o 1,5 p. b., na konci roku tedy činil 4,2 %, což je také nejnižší hodnota v rámci srovnání tohoto ukazatele v rámci okresů Libereckého kraje. Druhý nejnižší podíl nezaměstnaných osob má okres Jablonec nad Nisou, ve kterém se podíl nezaměstnaných osob meziročně snížil o 0,7 p. b., a ke konci roku 2016 tak činil 4,9 %. V okrese Semily došlo k meziročnímu snížení o 1,1 p. b. a k 31. 12. 2016 byla hodnota tohoto ukazatele 5,5 %. Nejhuře je na tom v rámci Libereckého kraje okres Liberec, ve kterém dosáhl podíl nezaměstnaných osob ke konci roku 2016 hodnoty 5,7 % (meziročně se snížil o 1,4 p. b.). Při srovnání s měsíčním vývojem celokrajského podílu nezaměstnaných osob nebyl v rámci okresů zaznamenán příliš odlišný vývoj. Právě v prvních dvou jmenovaných okresech byla hodnota PNO nižší než celorepublikový průměr (k 31. 12. 2016 byl v celé ČR podíl nezaměstnaných osob 5,2 %).



## Úřad práce České republiky, Krajská pobočka v Liberci

Vývoj podílu nezaměstnaných v jednotlivých okresech Libereckého kraje v průběhu roku 2016 let je znázorněn v grafu 6, který je uveden níže.



**Graf 6: Vývoj podílu nezaměstnaných osob v okresech LK v roce 2016**

Pokud se podíváme na ještě podrobnější územní členění Libereckého kraje, můžeme porovnat nezaměstnanost v jednotlivých mikroregionech. Z tabulky 12 je patrné, že nejvyšší nezaměstnaností trpí mikroregion Novoměstsko, ve kterém dosahoval podíl nezaměstnaných osob ke konci roku 2016 hodnoty 8,9 % (meziročně se snížil o 1,2 p. b.). Druhou nejvyšší nezaměstnanost pak měl mikroregion Frýdlantsko, který sousedí s mikroregionem Novoměstsko. K 31. 12. 2016 činil PNO 6,9 % a meziročně se tak výrazně snížil (o 1,8 p. b.). Oba tyto jmenované mikroregiony se nachází na území okresu Liberec a poměrně významně ovlivňují celkovou nezaměstnanost celého libereckého okresu. Třetí nejvyšší nezaměstnanost pak byla v mikroregionu Doksko, který se nachází na území okresu Česká Lípa (PNO zde ke konci roku 2016 dosahoval hodnoty 6,9 %). Nejnižší nezaměstnanost naopak byla v mikroregionu Mimoňsko – 2,8 % (okres Česká Lípa) a mikroregionu Hodkovicko – 3,6 % (okres Liberec).



Úřad práce České republiky, Krajská pobočka v Liberci

Mikroregiony	počet uchazečů o zaměstnání	počet volných míst	podíl nezaměstnaných osob
Novoměstsko	297	20	8,9 %
Frýdlantsko	1 017	56	6,9 %
Doksko	412	50	6,9 %
Tanvaldsko	962	150	6,6 %
Semilsko	564	114	5,9 %
Liberecko	4 201	2 093	5,7 %
Rokytnicko	281	190	5,6 %
Českokodubsko	292	103	5,4 %
Jilemnicko	610	171	5,1 %
Chrastavsko	390	60	5,0 %
Jablonsko	131	13	4,9 %
Lomnicko	330	97	4,8 %
Cvikovsko	231	16	4,6 %
Hrádecko	296	60	4,6 %
Novoborsko	682	118	4,5 %
Jablonecko	1 813	627	4,4 %
Turnovsko	827	439	4,3 %
Českolipsko	1 654	845	4,0 %
Železnobrodsko	374	23	4,0 %
Hodkovicko	73	43	3,6 %
Mimoňsko	360	237	2,8 %

**Tabulka 11: Statistické ukazatele jednotlivých mikroregionů Libereckého kraje k 31. 12. 2016**

Z výše uvedené tabulky je patrné, že nejproblémovějším územím Libereckého kraje je dlouhodobě právě Frýdlantský výběžek (mikroregiony Frýdlantsko a Novoměstsko). Problémem tohoto území je především nízká nabídka volných pracovních míst a špatná dopravní obslužnost. Zlepšit zaměstnanost tohoto území by mohla výstavba průmyslové zóny. Zvýšit zaměstnanost se tak daří zatím především využitím nástrojů aktivní politiky zaměstnanosti (zejména využitím veřejně prospěšných prací). V případě mikroregionu Doksko je hlavním problémem sezónnost. Zejména v zimním období dochází k výraznému úbytku pracovních příležitostí a zvýšení nezaměstnanosti. V létě je situace podstatně lepší, což je způsobeno zvýšeným turistickým ruchem.



### 3. Charakteristika problémových skupin na krajském trhu práce a problémových regionů kraje z hlediska rozvoje zaměstnanosti

K dlouhodobě obtížně umístitelným skupinám osob v Libereckém kraji vždy patřili absolventi škol a mladiství bez kvalifikace, osoby pečující o děti do 15 let věku, uchazeči se zdravotním postižením, uchazeči s nízkým stupněm maximálního dosaženého vzdělání, uchazeči ve věku 50 a více let a dlouhodobě nezaměstnaní uchazeči o zaměstnání.

#### Absolventi škol a mladiství bez kvalifikace

Počet absolventů se meziročně snížil ze 760 na 590, což představuje pokles o 170 oproti konci roku 2015. Tento pokles koresponduje s poklesem celkového počtu evidovaných uchazečů o zaměstnání. Zájem o absolventy ze strany zaměstnavatelů byl oproti minulému roku vyšší, což se projevilo vyšším počtem volných míst pro absolventy (o 73 více oproti roku 2015). Dobrým krokem je spolupráce škol přímo se zaměstnavateli, kteří umožňují studentům získat praxi již během jejich studia. Počet mladistvých se meziročně zvýšil z 216 na 224.

	2008	2009	2010	2011	2012	2013	2014	2015	2016
Absolventi	812	1 297	1 167	1 211	1 574	1 469	1 036	760	590
Mladiství bez kvalifikace	300	263	223	245	214	210	212	216	224

Tabulka 12: Vývoj počtu absolventů a mladistvých v LK v letech 2008 - 2016

Vývoj počtu absolventů a mladistvých ke konci roku za posledních 9 let je zachycen v tabulce výše. Je patrné, že na konci roku 2012 bylo absolventů nejvíce v rámci sledovaného období. Od té doby se jejich počet každým rokem snižuje a na konci roku 2016 byl jejich počet nejnižší za celé sledované období. U mladistvých byla situace za posledních devět let nejlepší na konci roku 2013, přesto letošní rok nepřinesl nějaké výrazné zvýšení počtu mladistvých v evidenci.

Zaměstnavatelé si stále stěžují především na nedostatek absolventů v technických oborech a upozorňují na rostoucí disproporci mezi nově přicházejícími absolventy a potřebami trhu práce. Vedle nedostatku absolventů si přitom stěžují i na jejich nízkou připravenost v oblasti praktických dovedností.



### **Osoby pečující o dítě do 15 let**

Další problémovou skupinou jsou obecně osoby pečující o děti do 15 let. Na konci prosince 2016 bylo v Libereckém kraji evidováno 3 223 osob pečujících o děti do 15 let, což představuje 20,0 % všech evidovaných. Oproti minulému roku se počet osob z této skupiny mírně zvýšil (o 102 osob). Mnohem výrazněji se však zvýšil jejich podíl na celkovém počtu evidovaných uchazečů o zaměstnání se ve srovnání s rokem 2015 (o 4,0 p. b.). Zaměstnavatelé se často brání zaměstnávat tyto osoby zejména z obavy, aby jim pracovní výpadky těchto zaměstnanců nezpůsobovaly potíže v chodu jejich firem. Bojí se zejména výpadků, ke kterým dochází v důsledku ošetřování člena rodiny. Zvýšení zaměstnanosti této skupiny brání také větší ochota zaměstnavatelů zaměstnávat rodiče (většinou matky) na zkrácený pracovní úvazek. Práce na zkrácený úvazek často není z finančního hlediska pro ně dostatečně zajímavá. Problémem je také nevyhovující pracovní doba často ve vícesměnných provozech.

### **Uchazeči o zaměstnání s nízkým stupněm maximálního dosaženého vzdělání**

Problémovou skupinu tvoří také uchazeči s nízkým stupněm maximálního dosaženého vzdělání. K 31. 12. 2016 bylo evidováno 5 360 uchazečů s maximálně základním vzděláním, ke stejnému datu loňského roku to bylo 6 103 uchazečů. Z celkového počtu uchazečů tvořila tato skupina 33,3 % (o 2,0 p. b. více než minulý rok). Problémem této skupiny osob je často jejich nízká motivace pracovat, neboť rozdíl mezi příjmem ze zaměstnání a příjmem ze sociálních dávek je mnohdy minimální, a v některých případech dokonce ve prospěch sociálních dávek. Na trhu práce se tito pracovníci nesnadno umisťují, proto jednou z možností je umístit je např. prostřednictvím veřejně prospěšných prací.

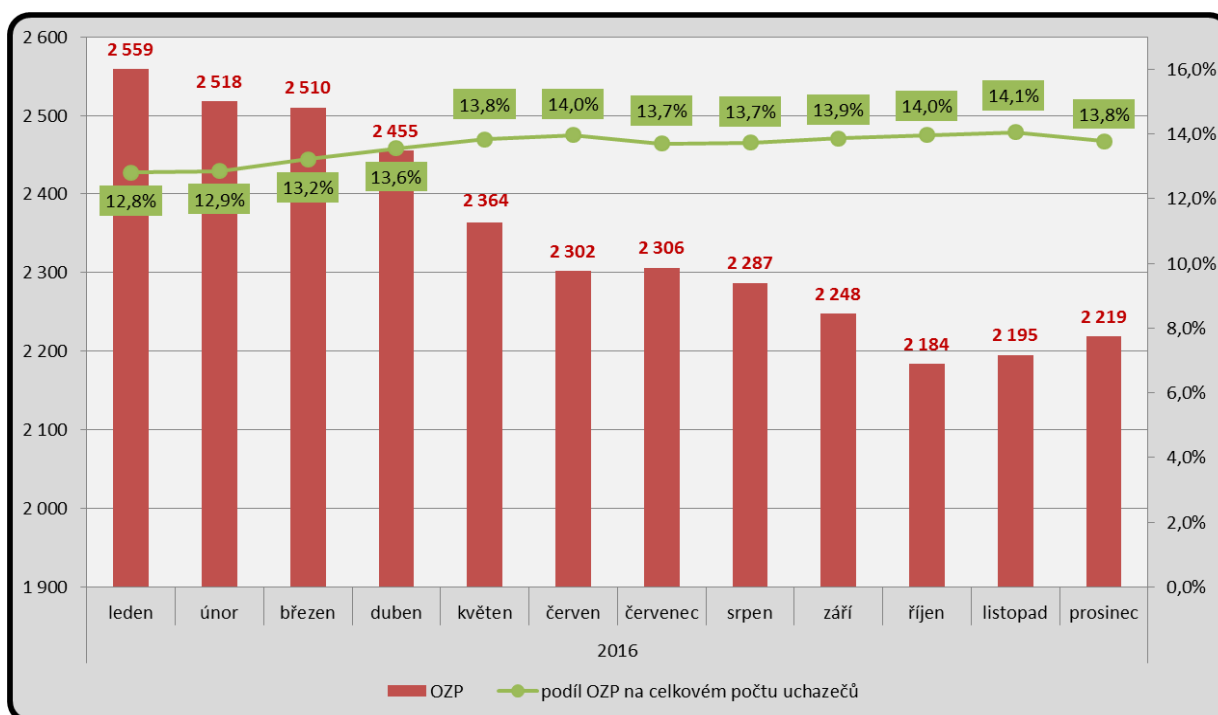
### **Uchazeči o zaměstnání ve věku 50 a více let**

V kategorii uchazečů nad 50 let byl zaznamenán meziroční pokles počtu uchazečů o 806 osob. Na konci roku 2016 jich tedy v evidenci bylo 4 981. Podíl osob nad 50 let v evidenci na celkovém počtu uchazečů se za rok 2016 zvýšil, na konci prosince 2016 činil 30,9 %, na konci roku 2015 to bylo 29,7 %. Nepříznivými faktory, které uchazeče ve věkové kategorii 50+ na trhu práce handicapují, jsou především určitá nižší možnost využití pracovních míst např. vzhledem k předchozí, dlouhodobé praxi na jedné pozici, menší flexibilitě, pohotovosti nebo neznalosti cizích jazyků. Tyto problémy jsou jedním z důvodů prodlužování délky jejich nezaměstnanosti.



### Uchazeči o zaměstnání se zdravotním postižením

Počet uchazečů se ZP se meziročně snížil z 2 557 na 2 219 (pokles o 338 oproti roku 2015). Jejich podíl na celkovém počtu uchazečů však meziročně vzrostl z 13,1 % na 13,8 %, což značí vyšší procentní pokles celkového počtu uchazečů než této skupiny. U této skupiny uchazečů lze totiž hovořit o určité „netečnosti“ k ekonomické situaci. Jejich počet se v závislosti na ekonomické situaci mění s podstatně menší dynamikou než u uchazečů bez ZP. V době ekonomického oživení se jejich podíl na počtu uchazečů zvyšuje a v době ekonomického útlumu naopak snižuje, což dokládá i graf 7.



Graf 7: Vývoj počtu OZP a jejich podílu na celkovém počtu uchazečů v roce 2016

Uplatnění zdravotně handicapovaných uchazečů na zdejšímu trhu práce zhoršuje také jejich věk, který velmi často přesahuje 50 let, což v kombinaci se zdravotním handicapem znamená, že na trhu práce jen těžce hledají uplatnění. Dalším z důvodů jejich špatného uplatnění na trhu práce je častá pracovní absence a tím nezájem zaměstnavatelů tyto osoby zaměstnávat.



### **Dlouhodobě nezaměstnaní uchazeči o zaměstnání**

Ve skupině dlouhodobě evidovaných uchazečů dochází v posledních letech ke snížení jejich počtu i podílu na celkovém počtu uchazečů. Na konci roku 2016 evidoval úřad práce celkem 5 601 uchazečů s evidencí delší než 12 měsíců (34,8 % z celkového počtu uchazečů; před rokem jich bylo 7 736 a tvořili tak 39,7 % z celkového počtu uchazečů). Přes tento pozitivní meziroční vývoj je tato skupina uchazečů jednou z nejohroženějších na trhu práce. Přibližně 67 % z těchto 5 601 uchazečů je totiž v evidenci přes dva roky. Negativními vlivy, které ovlivňují délku evidence uchazečů o zaměstnání, jsou i počet a struktura volných pracovních míst. Stále více zaměstnavatelů nabízí pracovní uplatnění na dobu určitou nebo formou „brigád“, což může některé uchazeče o zaměstnání demotivovat nebo vést k tzv. nekolidujícímu zaměstnání, kdy uchazeči o zaměstnání setrvávají v evidenci, jelikož jejich měsíční výdělek nepřesáhne polovinu minimální mzdy.

### **Problémové mikroregiony Libereckého kraje**

I přes výrazný meziroční pokles nezaměstnanosti patří mezi nejvíce problémové regiony okresu Liberec a celého Libereckého kraje **Novoměstsko**. Spolu s Frýdlantskem vyplňuje výběžek, který je z hlediska nezaměstnanosti dlouhodobě nejproblematičtější územím okresu Liberec. Přes veškeré snahy se dodnes nepodařilo zacelit velké úbytky pracovních míst, které zde po roce 1989 způsobil útlum textilního průmyslu a zemědělství. Oblast trpí „geografickou izolací“ (ze tří stran Polsko, propojení mezinárodních ekonomických aktivit prakticky žádné, ze čtvrté strany hřeben Jizerských hor). Dopravní obslužnost je stále nedostatečná, jelikož tato oblast leží mimo hlavní dopravní tahy. Vzdělanostní úroveň obyvatelstva je o poznání nižší než ve zbývajících částech okresu. Jediným velkým zaměstnavatelem v regionu je německá firma CiS SYSTEMS s.r.o. v Novém Městě pod Smrkem (výroba vodičů, kulatých, plochých či vysokofrekvenčních kabelů nebo kabelových svazků). Dalším významným zaměstnavatelem jsou Lázně Libverda, a.s. (kromě léčebných procedur, které jsou zaměřené na pacienty s onemocněním pohybového aparátu a dále srdce a krevního oběhu, je areál lázní vhodný i pro sportovně relaxační pobyty) a firma STV GROUP a.s. (výzkum, výroba, zneškodňování, zpracování, nákup a prodej střeliva). Ke konci prosince 2016 bylo v tomto mikroregionu evidováno 297 uchazečů o zaměstnání a podíl nezaměstnaných osob dosahoval 8,9 %, což je jednoznačně nejvíce ze všech mikroregionů v celém Libereckém kraji. Právě na Novoměstsku je také evidována jedna z nejnižší nabídky pracovních příležitostí (k 31. 12. 2016 zde bylo pouhých 20 volných pracovních míst).



## Úřad práce České republiky, Krajská pobočka v Liberci

Dalším problémovým mikroregionem okresu je **Frýdlantsko**. Oblast se potýká s nedostatkem větších zaměstnavatelů. Vysoká nezaměstnanost je řešena především pomocí veřejně prospěšných prací. Přibližně 60% prostředků věnovaných na tento nástroj v okrese Liberec směřuje na Frýdlantsko a Novoměstsko. Díky VPP se obcím daří udržovat svůj vzhled únosným pro přicházející investory. Těch je však žalostně málo, protože nové výrobní areály umísťují firmy především do průmyslových zón na okraji Liberce. Významnými zaměstnavateli v tomto regionu jsou TRW Automotive Czech s.r.o., Aftermarket Operations Frýdlant (zabývá se výrobou brzdových kotoučů a repasí brzdových systémů a systémů řízení pro významné světové automobilky a nezávislý trh), NOVUS Česko s.r.o. (výroba kancelářských potřeb a systémů pro úsporu místa), Damino CZ s.r.o. (výroba stolního a ložního prádla) a Frýdlantské strojírný a.s. (hlavním programem firmy je dodávka kompletních linek na výrobu izolačních desek z minerální vaty a výstavba vytvrzovacích komor pro různá odvětví průmyslu). I v tomto mikroregionu došlo ke značnému meziročnímu snížení nezaměstnanosti, přesto patří spolu s Dokskem z hlediska nezaměstnanosti na druhé místo v rámci Libereckého kraje. Ke konci roku zde bylo evidováno 1 017 uchazečů o zaměstnání. Podíl nezaměstnaných osob činil k 31. 12. 2016 6,9 %. Stejně jako na Novoměstsku je i v tomto mikroregionu velmi omezená nabídka volných pracovních pozic. K 31. 12. 2016 bylo na Frýdlantsku evidováno 56 volných pracovních míst.

**Doksko** je oblast okresu Česká Lípa orientovaná především na turistický ruch s nepříliš početným zastoupením průmyslových podniků. Dopravní obslužnost není zcela uspokojivá, zejména obyvatelé z malých obcí v oblasti Kokořinska mají problémy s dojížděním za prací do větších měst. V oblasti Dubška chybí železniční dopravní spojení a veřejnou dopravu zajišťují pouze autobusy. Z hlediska zaměstnanosti je tato oblast výrazně ovlivněna sezónností pracovních míst. Rozhodující zaměstnavatelé jsou FOL-Obal, s. r. o., INGSTAV Doksy s. r. o., Regata Máchovo jezero, a.s., město Doksy, město Dubá a Sociální služby města Doksy, příspěvková organizace. Na začátku sledovaného období k 1. 1. 2016 bylo vedeno v evidenci detašovaného pracoviště 488 uchazečů o zaměstnání, k 31. 12. 2016 bylo evidováno 412 osob. V roce 2016 se na pracovišti nově zaevidovalo celkem 566 uchazečů o zaměstnání. V průběhu sledovaného období bylo 150 osob umístěno úřadem práce a 558 osob našlo uplatnění na trhu práce jiným způsobem. Celkem 68 uchazečů o zaměstnání bylo vyřazeno z evidence sankčně a 37 osob zahájilo samostatnou výdělečnou činnost. Podíl nezaměstnaných osob se v tomto mikroregionu meziročně snížil o 1,7 p. b na 6,9 %.





## Úřad práce České republiky, Krajská pobočka v Liberci

Vysoký pokles evidovaných nezaměstnaných v období letních měsíců je v mikroregionu pravidelně způsoben nárůstem sezónních pracovních příležitostí, které vznikají především díky turistickému ruchu v okolí Máchova jezera a Chráněné krajinné oblasti Kokořínsko – Máchův kraj. V tomto mikroregionu se nacházejí obce s nejvyšším podílem nezaměstnaných osob v okrese Česká Lípa, např. Ždírec, Tachov, Tuhaň, Chlum, Blatce, Okna atd. Zejména z důvodu špatné dopravní obslužnosti se nezaměstnanost v těchto obcích pohybovala v závěru roku v rozmezí 6,9 % - 12,6 %. Pracovníci detašovaného pracoviště spolupracují s Městem Doksy na komunitním plánování, jako garanti oblasti podpory a informovanosti osob hledajících zaměstnání a oblasti informovanosti zaměstnavatelů na poli aktivní politiky zaměstnanosti a zapojují se do plánování poskytování sociálních služeb v mikroregionu. V rámci práce s cílovou skupinou uchazečů o zaměstnání vyžadujících zvýšenou péči při zprostředkování zaměstnání oslovilo pracoviště Úřadu práce ČR všechny obce v regionu s tradičním vytvářením veřejně prospěšných prací. Spolupráce se všemi spádovými oblastmi pokračuje od roku 2015, kdy se poprvé podařilo vytvořit tato místa ve všech obcích tohoto mikroregionu. Tato spolupráce a implementace veřejně prospěšných prací je realizována v mikroregionu i s mnoha dalšími partnery.

Dalším z problémových mikroregionů, který se potýká s vyšším podílem nezaměstnaných osob a nedostatkem pracovních příležitostí je **Rokytnicko**, které je především oblastí, ve které má hlavní význam turistický ruch. Nejznámějšími středisky cestovního ruchu jsou města Harrachov a Rokytnice nad Jizerou. Mezi rozhodující zaměstnavatele v této části okresu patří firma Eprona, a.s., RTK s.r.o. a Elitex OK, spol. s r.o., Emba, s.r.o. a Sklárna Novosad a syn s.r.o. Jedná se o podniky, kde se zaměstnanost pohybuje mezi 50 – 130 zaměstnanci. Kromě zmiňované sklárny uvedené firmy nenabízejí žádné pracovní příležitosti, které by se objevily v nabídce zdejšího úřadu práce, a tudíž dávají pramalou naději pro nalezení stabilního zaměstnání v těchto firmách. Naprostá většina pracovní nabídky se soustředí na místní hotely a penziony, kde je zaměstnána značná část místních obyvatel. Celoročně najdou v tomto mikroregionu uplatnění pouze pracovníci gastronomie (kuchaři, číšníci, servírky, recepční, pomocné síly do kuchyně, pokojské). Dočasná zaměstnání naleznou rovněž instruktoři zimních sportů, či pracovníci obsluhující lyžařské vleky. Pro tuto horskou oblast regionu je typické přechodné snížení míry nezaměstnanosti pouze v zimních a letních měsících, kdy je zvýšená poptávka po personálu ubytovacích a stravovacích zařízení. Během roku zde mezi nezaměstnanými ubylo pouze 25 osob a konci prosince jich tedy bylo 281. Podíl nezaměstnaných osob pak činil 5,6 %, což je pouze o 0,5 p. b. méně než v loňském roce.



## Úřad práce České republiky, Krajská pobočka v Liberci

Nejvyšší podíl nezaměstnaných osob měla v závěru roku 2016, podobně jako v roce 2015, střední část okresu, oblast **Semilská**, která je dlouhodobě nejproblémovějším mikroregionem tohoto okresu. V jeho centru leží druhé největší město okresu – město Semily s necelými devíti tisíci obyvatel. K 31. prosinci 2016 dosáhl podíl nezaměstnaných osob hodnoty 5,9 %, ale i přes tento fakt také zde došlo k meziročnímu snížení podílu nezaměstnaných osob, konkrétně o 1,4 procentního bodu, zůstala tak opět lokalitou s nejvyšší hodnotou PNO. Evidovaných uchazečů o zaměstnání bylo v tomto mikroregionu na konci roku 564 a zároveň zde bylo 114 nahlášených volných pracovních míst. Semilsko doplatilo na útlum textilního průmyslu z 90. let, kde se v tamních firmách zastavila výroba a jejichž objekty nenašly využití prakticky dodnes. Významným faktorem, který negativně ovlivňuje nezaměstnanost v této lokalitě, je právě omezená nabídka pracovních příležitostí. O jedno místo se zde uchází přibližně 5 uchazečů o zaměstnání, což je nejvyšší hodnota oproti ostatním mikroregionům. Ze zdejších průmyslových podniků vytváří nové pracovní příležitosti slévárenská akciová společnost Beneš a Lát ze Slané u Semil, společnost Fashion Style Postforming Elemente, jejímž nosným výrobním programem je výroba kuchyňských pracovních desek a parapetů, dále pak Pekárna Semily s.r.o. a strojírenská firma Charvát Axl. Ke zdejším významným zaměstnavatelům rovněž patří jeden z největších autobusových dopravců České republiky firma BusLine a.s. Tato společnost se dlouhodobě potýká s obsazením míst řidičů autobusů. Trvalým problémem jsou i mnohaleté požadavky na obsazení míst lékařů a dalšího zdravotního personálu v místní nemocnici. Nové průmyslové subjekty, které by zaměstnaly větší počty zaměstnanců, zde prakticky nevznikají.

**Tanvaldsko** je v okrese Jablonec nad Nisou mikroregion s dlouhodobě nejvyšší nezaměstnaností. Úpadek sklářského a textilního průmyslu v porevolučním období s sebou přinesl úbytek pracovních příležitostí, s jejichž nedostatkem se Tanvaldsko dosud potýká. V závěru roku 2016 evidovalo kontaktní pracoviště v Jablonci nad Nisou v této oblasti 150 volných pracovních míst, což je zhruba 18 % všech pracovních nabídek v okrese hlášených k tomuto datu zaměstnavateli úřadu práce. Podstatná část ekonomicky aktivního obyvatelstva je tak nucena dojíždět za prací. Podíl nezaměstnaných v regionu dlouhodobě převyšuje republikovou, krajskou i okresní hodnotu a ke konci prosince 2016 činil 6,6 %. Meziročně jeho hodnota klesla o 0,6 p. b. Počet uchazečů o zaměstnání se v meziročním srovnání snížil o 88 na 962. Nejvýznamnějším zaměstnavatelem na Tanvaldsku je výrobce a prodejce perliček, mačkaných, voskových i lampových perlí a sklářských i bižuterních polotovarů firma *Preciosa Ornela, a. s.*, v jejímž závodě v obci Desná je zaměstnáno zhruba 600 lidí. Větší množství pracovních příležitostí vytvářejí ještě podniky *Kümpers Textil, s. r. o.*



## Úřad práce České republiky, Krajská pobočka v Liberci

v obci Plavy, jediný větší podnik v odvětví dříve prosperujícího textilního průmyslu, výrobce dřevěných hraček *DETOA Albrechtice, s. r. o.* nebo producent komponentů ze silikonového kaučuku *SILROC CZ, a. s.* V terciárním sektoru jsou významnými subjekty největší zdravotnické zařízení v regionu *Nemocnice Tanvald a Město Tanvald*.

Jako problémový region okresu Jablonec nad Nisou lze označit také **Železnobrodsko**, a to i přesto, že zde v posledních letech hlavní ukazatele nezaměstnanosti stabilně klesají. Podíl nezaměstnaných osob se meziročně snížil o 0,5 p. b. V závěru roku 2016 dosahoval hodnoty 4,0 %. Podobně se vyvíjel i počet osob bez zaměstnání, kterých bylo v prosinci 2016 evidováno 374, tedy o 60 méně než ve stejném období roku předcházejícího. Problémovou lokalitou je Železnobrodsko především z pohledu dlouhodobě velmi nízkého počtu volných pracovních míst, kterých bylo v závěru roku 2016 pouhých 26 (3,4 % z celkového počtu). Příznivým faktorem v tomto ohledu je slušná dopravní dostupnost do okolních hospodářských center Jablonce nad Nisou, Semil i Turnova. Tradičním odvětvím pro tento region je průmysl skla a bižuterie. Po uzavření provozu bývalého největšího zaměstnavatele Jablonex Group, a. s. (bývalé Železnobrodské sklo, a. s.), jsou nejvýznamnějšími podniky z hlediska počtu zaměstnanců v tomto odvětví závody Preciosa Ornela, a. s. v Zásadě, Technosklo, s. r. o. a Detesk, s. r. o. Výraznější vliv na místní zaměstnanost má také společnost Schurter, s. r. o. zabývající se montáží elektroniky a elektrotechniky a největší zaměstnavatel v oblasti státní správy, Město Železný Brod.



#### 4. Cizinci na trhu práce kraje

V meziročním srovnání zaznamenala krajská pobočka ÚP ČR v Liberci nárůst celkového počtu legálně pracujících cizinců v Libereckém kraji o 6,9 %, tj. o 784 osob (minulý rok vzrostl počet pracujících cizinců výrazněji – o 1 315 osob). Ke konci roku tak v Libereckém kraji legálně pracovalo 12 179 cizinců. Tento nárůst byl způsoben především zvýšeným počtem platných informačních karet občanů EU (o 856). Z celkového počtu platných informačních karet je 23,4 % cizinců z třetích zemí, kteří nepotřebují pracovní povolení (§ 98 ZoZ) a mají volný vstup na trh práce v ČR.

Počty cizinců dle typu povolení jsou uvedeny i s meziročním srovnáním v tabulce 14.

Zaměstnaní cizinci	rok 2015	rok 2016
Cizinci s pracovním povolením	149	134
Informace - občané EU	8 236	9 092
Informace o zaměstnání podle § 98	2 512	2 427
Zaměstnanecké karty	498	526
<b>celkem</b>	<b>11 395</b>	<b>12 179</b>

Tabulka 13: Vývoj počtu cizinců v letech 2015 - 2016

##### **Zaměstnanecké karty**

K 31. 12. 2016 bylo v Libereckém kraji evidováno 526 platných zaměstnaneckých karet. Většina zaměstnaneckých karet (355) byla vydána v okrese Česká Lípa, kde byly karty vydány převážně pro občany Mongolska - 326. Nejčastější profese, ve které zaměstnanci se zaměstnaneckou kartou pracovali, byly šička a lékař. Cizinci, kteří chtějí pracovat v ČR a i ti cizinci, kteří nadále pobývají na území ČR za účelem zaměstnání, žádají na Ministerstvu vnitra o pracovní povolení formou zaměstnanecké karty. Cizinci žádají jak o novou ZK, tak o změnu zaměstnavatele a rovněž i o prodloužení zaměstnanecké karty, která nahrazuje vydávané pracovní povolení od úřadu práce. Úřad práce k těmto kartám vydává závazná stanoviska, dle situace na trhu práce. Zaměstnaneckou kartu Ministerstvo vnitra vydává převážně na dva roky.



### ***Zaměstnávání cizinců s pracovním povolením***

Ke konci roku 2016 bylo v Libereckém kraji evidováno 134 cizinců s vydaným pracovním povolením. Oproti roku 2015 tak došlo k mírnému snížení počtu vydaných povolení, konkrétně o 15. Největší zájem o práci na základě vydaného povolení mají občané z Ukrajiny. Tito pracovníci pracují převážně v okrese Liberec (125 pracovních povolení) a vykonávají pomocné práce ve stavebnictví, strojírenské výrobě, při zpracování kovů a při výrobě pryžových a plastových výrobků. Další skupinou jsou také cizinci v profesi pedagogický pracovník, kteří působí na Technické univerzitě v Liberci. Poslední skupinou jsou pak občané Japonska, kteří jsou zaměstnáni převážně podle §95 ZoZ v profesích řídicích pracovníků vyslaných z Japonska.

### ***Zaměstnávání cizinců, u kterých se povolení k zaměstnání nevyžaduje***

K 31. 12. 2016 bylo v Libereckém kraji evidováno 2 427 cizinců, kteří dle § 98 zákona č. 435/2004 Sb., o zaměstnanosti nepotřebují povolení k zaměstnání. Meziročně tak v této skupině došlo k poklesu o 85 osob. Patří mezi ně převážně:

- cizinci s trvalým pobytem (uděluje se po pěti letech pobytu v ČR),
- cizinci pobývající na území ČR na základě povolení k dlouhodobému pobytu za účelem společného soužití rodiny, jde-li o společné soužití s cizincem s trvalým pobytem nebo s cizincem, kterému byl udělen azyl nebo doplňková ochrana, nebo s dlouhodobým pobytem,
- cizinci, kteří uzavřeli sňatek s občanem ČR.

V rámci kraje jsou nejčastěji zastoupeni především občané Ukrajiny (téměř 75 %), občané Mongolska (přes 10 %), zbytek pak tvoří občané Ruska, Moldávie a Vietnamu.

### ***Zaměstnávání občanů EU, EHP a Švýcarska***

K 31. 12. 2016 bylo v Libereckém kraji evidováno 9 092 zaměstnaných občanů států EU, z EHP a Švýcarska. V porovnání se stejným obdobím loňského roku počet občanů EU vzrostl o 10,4 %. Převážnou část pracovníků EU tvoří občané Slovenska, Polska a Rumunska, kteří pracují jako kmenoví zaměstnanci, ale i u agentur práce, které je na základě povolení Ministerstva práce a sociálních věcí České republiky zapůjčily zaměstnavatelům podnikajícím ve zpracovatelském průmyslu. Dalšími obory jsou pak stavebnictví, obchod a zdravotnictví.



## Úřad práce České republiky, Krajská pobočka v Liberci

Mezi firmy, které v Libereckém kraji zaměstnávají nejvíce cizinců, patří firma Denso Manufacturing Czech s.r.o. (782) a firma Adient Czech Republic k. s. (672). Dále pak agentury práce jako Grant Royal, s.r.o., Sivrelo s.r.o. apod.

### **5. Prognóza vývoje trhu práce na rok 2017**

Rok 2017 by se měl nést ve znamení hospodářského růstu, který bude nadále zlepšovat situaci na trhu práce. Tuto skutečnost potvrzují rovněž monitorovací návštěvy pracovníků ÚP, které dokládají, že zaměstnavatelé budou v příštích měsících dál nabírat nové pracovníky. Zaměstnanost by měla nadále růst, ale očekáváme, že to bude výrazně pomalejším tempem, než tomu bylo v roce 2016. Růst objemu zakázek a s tím spojený nárůst počtu pracovních příležitostí předpokládají v Libereckém kraji v 1. pololetí roku 2017 především zaměstnavatelé z odvětví výroby komponent pro automobilový průmysl, což je klíčový obor v celém kraji. Důsledkem nízké nezaměstnanosti je totiž i problém s pracovní silou – nedostatek pracovníků pro firmy, které by rády zvyšovaly objem své produkce. Tento nedostatek povede určitě k růstu platů a mezd. Zatímco v roce 2016 klesala výše investic (především z veřejných zdrojů), v roce 2017 očekáváme postupné zvyšování čerpání peněz z nového programového období fondů EU, což by mělo znamenat zvýšení investic.

V případě optimistické varianty vývoje trhu práce počítáme s tím, že v Libereckém kraji nebude docházet k téměř žádným hromadným propouštěním, jako tomu bylo v roce 2016. Firmy budou mít dle očekávání dostatek zakázek a budou tak vytvářet nová pracovní místa. Zároveň se jim bude dařit tato nově vytvářená místa obsazovat. Počet uchazečů by se tak mohl přiblížit hodnotě 15 200 a podíl nezaměstnaných by klesl k 4,9 %. Z počátku roku počet uchazečů poroste, k poklesu pak dojde díky jarnímu oživení, budou následovat prázdninové nárůsty absolventů, evidovaných pedagogických pracovníků, podzimní snižování veškeré prázdninové nezaměstnanosti a nakonec sezónní nárůst na konci roku.

V případě pesimistické varianty vývoje trhu práce nepočítáme s žádným výrazným zlepšením na trhu práce. Přestože firmy budou plánovat navýšení výroby a budou tak vytvářet nové pracovní pozice, nebude se je dařit obsazovat v důsledku nedostatečné kvalifikované pracovní síly. V případě této pesimistické varianty by tak mohlo být v evidenci na konci roku přibližně 16 400 uchazečů o zaměstnání a podíl nezaměstnaných osob by se pohyboval kolem hodnoty 5,4 %.



## 6. Realizace aktivní politiky zaměstnanosti v roce 2016

Realizace aktivní politiky zaměstnanosti v roce 2016 probíhala v souladu zejména s těmito interními předpisy:

- Instrukce MPSV č. 1/2014 „Realizace aktivní politiky zaměstnanosti v roce 2014“,
- Směrnice generální ředitelky č. 1/2015 „Postup Úřadu práce ČR při realizaci nástrojů a opatření aktivní politiky zaměstnanosti“ vč. Dodatku č. 1, Dodatku č. 2, Dodatku č. 3 a Dodatku č. 4
- Normativní instrukce č. 9/2013 „Zabezpečování odborné praxe osob do 30 let věku v organizačních složkách státu a příspěvkových organizacích“,
- Směrnice generální ředitelky č. 23/2014 „Zabezpečování odborné praxe uchazečů o zaměstnání do 30 let na Úřadu práce České republiky v letech 2014 – 2016“,
- Směrnice generálního ředitele č. 8/2015 „Realizace pracovní rehabilitace a spolupráce věcně příslušných útvarů Úřadu práce České republiky při začleňování osob se zdravotním postižením na trh práce“ vč. Dodatku č. 1
- Směrnice generálního ředitele č. 11/2015 „Podpora zaměstnávání osob se zdravotním postižením“
- Instrukce náměstka pro řízení sekce zaměstnanosti a nepojistných sociálních dávek č. 6/2016 ve znění dodatku č. 1, 2, 3 „Realizace příspěvku na podporu regionální mobility“
- Směrnice generální ředitelky č. 10/2016 „Postup Úřadu práce České republiky při realizaci pilotního nástroje a poskytování příspěvku na podporu regionální mobility“

Při realizaci aktivní politiky zaměstnanosti byly v roce 2016 využívány tyto nástroje: rekvalifikace, veřejně prospěšné práce (dále jen VPP), společensky účelná pracovní místa (dále jen SÚPM) a překlenovací příspěvek. O další nástroje (tj. příspěvek na zpracování a příspěvek při přechodu na nový podnikatelský program) neprojevíli žadatelé zájem.

U SÚPM byly v roce 2016 využity všechny tři typy příspěvků, a to příspěvek na SÚPM vyhrazená pro uchazeče o zaměstnání, příspěvek na SÚPM zřízená zaměstnavatelem a příspěvek na SÚPM zřízená uchazečem o zaměstnání za účelem výkonu samostatné výdělečné činnosti.

Z nástrojů určených na podporu zaměstnávání osob se zdravotním postižením byl využit především příspěvek na zřízení chráněného pracovního místa (dále jen CHPM)



## Úřad práce České republiky, Krajská pobočka v Liberci

zaměstnavatelem, a příspěvek na zřízení CHPM uchazečem o zaměstnání. Pouze minimálně byl využit příspěvek na provoz CHPM.

Výše uvedenými nástroji byli v roce 2016 přednostně podporováni uchazeči o zaměstnání, kterým nebylo možné pro jejich individuální charakteristiky sjednat zaměstnání jiným způsobem. Jednalo se zejména o:

- uchazeče o zaměstnání vedené v evidenci uchazečů o zaměstnání Úřadu práce ČR nepřetržitě déle než 12 měsíců nebo,
- uchazeče o zaměstnání vedené v evidenci Úřadu práce ČR nepřetržitě déle než 3 měsíce, kterým je vzhledem k jejich zdravotnímu stavu, věku (absolventi bez praxe, mladí do 30 let a osoby nad 50 let) či péči o dítě věnována při zprostředkování zaměstnání zvýšená péče,
- uchazeče o zaměstnání vedené v evidenci Úřadu práce ČR nepřetržitě déle než 3 měsíce, u nichž existuje důvodný předpoklad dlouhodobého setrvání v evidenci Úřadu práce ČR,
- uchazeče o zaměstnání vedené v evidenci Úřadu práce ČR nepřetržitě déle než 3 měsíce, jimž je potřeba věnovat zvýšenou péči z jiného vážného důvodu bránícího jejich vstupu na volný trh práce; za jiný vážný důvod je rovněž považováno ohrožení sociálním vyloučením z důvodu setrvávání v dlouhodobé nezaměstnanosti,
- uchazeče o zaměstnání, jejichž evidence bezprostředně navazuje na ukončení výkonu trestu odnětí svobody.

Nástroje VPP a SÚPM vyhrazená byly v roce 2016 financovány ze dvou zdrojů, a to ze státního rozpočtu a z Evropského sociálního fondu – Operační program Zaměstnanost. Ostatní nástroje (SÚPM-zřízení, SÚPM, překlenovací příspěvek, příspěvky na regionální mobilitu a zřízení a provoz CHPM) bylo možné financovat pouze ze státního rozpočtu.

Zatímco rok 2015 byl rokem rekordním co do počtu podpořených uchazečů o zaměstnání, vytvořených pracovních míst a také vynaložených finančních prostředků, v roce 2016 se činnost ÚP ČR soustředila především na uchazeče o zaměstnání dlouhodobě vedené v evidenci, tj. s evidencí delší než 12 měsíců a s kumulací handicapů bránících vstupu na volný trh práce.





Úřad práce České republiky, Krajská pobočka v Liberci

V tabulce níže je uveden přehled o realizaci jednotlivých nástrojů v roce 2016.

nástroj APZ	počet vytvořených míst	počet umístěných uchazečů (příp. podpořených zaměstnanců)	z toho OZP	Vyplacené finanční prostředky (Kč)
VPP	568	587	68	354 363 824
SÚPM zřízená zaměstnavatelem	2	2	0	120 000
SÚPM vyhrazená zaměstnavatelem	359	353	28	19 589 244
SÚPM - SVČ zřízená UoZ	0	113	6	5 424 166
CHPM zřízená zaměstnavatelem	54	33	33	1 810 000
CHPM - SVČ osob se ZP	0	1	1	50 000
CHPM, CHPM SVČ – provoz	0	3	3	40 296
příspěvek na zapracování	0	0	0	0
překlenovací příspěvek	0	7	0	136 625
rekvalifikace (bez zvolených)	0	166	28	5 735 235
zvolené rekvalifikace	0	235	15	
poradenské činnosti	0	134	39	
pracovní rehabilitace	0	0	3	21 247
regionální mobilita – příspěvek na dojížděku	0	6	0	0
<b>celkem národní APZ</b>	<b>983</b>	<b>1 640</b>	<b>224</b>	<b>387 290 637</b>
VPP NIP	684	849	88	149 335 880
SÚPM NIP vyhrazená	900	884	91	176 348 880
rekvalifikace NIP (bez zvolených)	0	189	16	7 875 916
zvolené rekvalifikace NIP	0	231	15	
poradenské činnosti NIP	0	24	9	812 871
pracovní rehabilitace NIP	0	0	0	0
NIP OPZ – POVEZ II	0	635	0	10 799 345
Záruky pro mladé	0	26	1	259 933
Iniciativa podpory zaměstnanosti mládeže	0	0	0	0
Soutěžní/grantové projekty ESF	0	0	0	0
<b>celkem ESF - OP LZZ</b>	<b>1 584</b>	<b>2 838</b>	<b>220</b>	<b>345 432 825</b>
<b>celkem nár. APZ + ESF</b>	<b>2 567</b>	<b>4 478</b>	<b>444</b>	<b>732 723 462</b>



## 6.1. Realizace jednotlivých nástrojů APZ v roce 2016

- **Veřejně prospěšné práce**

Veřejně prospěšnými pracemi se dle zákona rozumí časově omezené pracovní příležitosti jako zlepšování životního prostředí v obcích, spočívající v údržbě veřejných prostranství, úklidu a údržbě veřejných budov a komunikací nebo jiných obdobných činnostech ve prospěch obcí nebo ve prospěch státních nebo jiných obecně prospěšných institucí, např. mateřských a základních škol, neziskových organizací, nadací apod. Mezi další činnosti patří pomoc v oblasti kulturního rozvoje, sociální péče, práce asistentů prevence kriminality ve spolupráci s Městskou policií nebo drobné administrativní činnosti apod.

Místa VPP mohou být dle zákona o zaměstnanosti vytvářena nejdéle na 24 po sobě jdoucích kalendářních měsíců. Fakticky se však dohody s ohledem na financování nástrojů APZ uzavírají maximálně na 12 měsíců s možností jejich prodloužení až na 24 měsíců v případě, že budou podpořeny osoby nejvíce ohrožené na trhu práce.

Nástroj VPP byl v roce 2016 financován ze dvou zdrojů: z národní APZ (tj. ze státního rozpočtu) a z prostředků ESF – Operační program Zaměstnanost (OP Z).

V případě prostředků ESF se konkrétně jednalo o tyto národní individuální projekty:

1. Nové pracovní příležitosti č. CZ.03.1.48/0.0/0.0/15\_001/0000001
2. Nové pracovní příležitosti - VPP č. CZ.03.1.48/0.0/0.0/15\_121/0000059

Z důvodu plánovaného ukončení realizace projektu Nové pracovní příležitosti k 31. 3. 2017 (a možnosti financovat aktivity pouze do 31. 1. 2017) byl tento projekt využíván k financování VPP pouze na počátku roku 2016. V jeho průběhu pak byla místa VPP vytvářena z projektu Nové pracovní příležitosti – VPP v kombinaci s prostředky ze státního rozpočtu.

	Čerpání v Kč		Počet míst		Počet uchazečů	
	2015	2016	2015	2016	2015	2016
národní APZ	14 650 197	35 436 824	56	568	79	587
ESF	166 238 785	149 335 880	2 319	684	2 483	849
<b>Celkem</b>	<b>180 888 982</b>	<b>184 772 704</b>	<b>2 375</b>	<b>1 252</b>	<b>2 562</b>	<b>1 436</b>



## Úřad práce České republiky, Krajská pobočka v Liberci

Oproti roku 2015 došlo v roce 2016 v oblasti VPP jen k mírnému navýšení výdajů. Toto navýšení mohlo souviset s navýšením měsíční výše příspěvku, ke kterému došlo v souvislosti s navýšením minimální mzdy (k tomu došlo od 1. 1. 2016).

Stejně jako v předchozím roce nelze bohužel srovnávat počty vytvořených míst a umístěných uchazečů v roce 2016 oproti roku 2015. Z údajů ve výše uvedené tabulce by bylo možné usuzovat, že v roce 2016 došlo k razantnímu poklesu počtu míst (a umístěných uchazečů), avšak vynaložené prostředky vypovídají o opaku. Tento stav je způsobený tím, že v roce 2016 bylo přistoupeno k prodloužení některých dohod uzavřených v roce 2015, a to především pokud byla místa obsazena uchazeči ve věku nad 50 let nebo s předchozí dlouhodobou nezaměstnaností. Prodloužená pracovní místa nejsou vykazovaná jako nově vytvořená, avšak prostředky na ně vynaložené se samozřejmě projeví v celkovém čerpání. Jen v okrese Liberec bylo v roce 2016 prodlouženo celkem 200 míst.

Dalším důvodem proč nelze kvalifikovaně porovnávat počty míst (a umístěných uchazečů o zaměstnání) vytvořených v roce 2016 s rokem 2015, je fakt, že kvůli změně zdroje financování dohod z Operačního programu Lidské zdroje a zaměstnanost na Operační program Zaměstnanost, ke krému došlo od 1. 11. 2015 formou uzavření nových dohod na místo dodatků, se takto podpořená místa VPP do statistiky započítala jako znovu vytvořená, ačkoli se jednalo pouze o prodloužení již vytvořených míst.

Výši příspěvků v roce 2016 zachycuje níže uvedená tabulka:

	Měsíční příspěvek
běžné VPP	14 000 Kč
koordinátor VPP, asistent městské policie, asistent žáka v MŠ a ZŠ	15 000 Kč

Pokud zaměstnavatel vytvořil místa na kratší pracovní úvazek, byla výše příspěvku zvýhodněna, např.: při úvazku 20 hod/týden byl poskytován příspěvek 10 500 Kč, při úvazku 30 hod/týden činil příspěvek 13 125 Kč.

Hlavními žadateli o příspěvky na vytvoření pracovních příležitostí v rámci VPP jsou nadále obce. Stejně jako v roce 2015 byl i v roce 2016 značný zájem o místa VPP ze strany mateřských a základní škol, a to především o pracovní pozici „asistent žáka“ nebo „osobní asistent“. V této profesi se také nejčastěji vytvářela pracovní místa na kratší úvazky.



## Úřad práce České republiky, Krajská pobočka v Liberci

I nadále přetrvával zájem ze strany církevních organizací, spolků (zejména mateřských center) a obecně prospěšných společností. Dohody o vytvoření míst VPP byly uzavřeny také např. se státním podnikem Lesy České republiky nebo Technickou univerzitou v Liberci.

Nástrojem VPP je podporován vznik pracovních míst především dělnického charakteru, zpravidla se jedná o pomocné práce při úklidu a údržbě obcí/měst a církevních zařízení a pomocné práce při ochraně přírody (pěstování stromků v lesních školkách a jejich výsadba zpět do lesů, úklid lesů apod.), ale i míst v oblasti sociální, např. osobní asistenti, pomocný personál mateřských center apod.

Ve větší míře byla v roce 2016 vytvářena pracovní místa na pozici „asistent prevence kriminality“. V Libereckém kraji bylo těchto míst vytvořeno celkem 22 a hlavní pracovní náplní umístěných uchazečů byl dohled nad dodržováním pořádku na kontaktních pracovištích ÚP ČR a v problematických lokalitách větších měst.

Veřejně prospěšné práce mají v Libereckém kraji hlubokou tradici, především pak v libereckém a českolipském okrese, kde pomáhají snižovat podíl nezaměstnaných osob zvláště v menších obcích, ve kterých jsou místa VPP často téměř jedinou pracovní příležitostí v místě bydliště uchazečů o zaměstnání. Poptávka po tvorbě míst ze strany zaměstnavatelů každoročně stoupá, nejen ze strany obcí/měst ale také v neziskovém sektoru. Neziskový sektor se o místa VPP zajímá především z důvodu jejich výhodnosti spočívající v tvorbě míst na dobu určitou a možnosti pracovní místa vytvářet opakovaně, případně požádat o opakované umístění téhož uchazeče o zaměstnání.

- **Společensky účelná pracovní místa vyhrazená u zaměstnavatele**

Tímto nástrojem se rozumí pracovní místa, která zaměstnavatel vyhrazuje na základě dohody s ÚP ČR a obsazuje je uchazeči o zaměstnání, kterým nelze zajistit pracovní uplatnění jiným způsobem. U těchto pracovních míst může ÚP ČR poskytnout finanční příspěvek na částečnou úhradu mzdových nákladů.

Nástroj SÚPM vyhrazená pro uchazeče o zaměstnání byl v roce 2016 financován ze dvou zdrojů: z národní APZ (tj. ze státního rozpočtu) a z prostředků ESF – Operační program Zaměstnanost (OP Z).

V případě prostředků ESF se konkrétně jednalo o tyto národní individuální projekty:

1. Nové pracovní příležitosti č. CZ.03.1.48/0.0/0.0/15\_001/0000001
2. Nové pracovní příležitosti - SÚPM č. CZ.03.1.48/0.0/0.0/15\_121/0000058



Úřad práce České republiky, Krajská pobočka v Liberci

Stejně jako u míst VPP byl projekt Nové pracovní příležitosti využíván k financování míst SÚPM vyhrazených především na počátku roku 2016. Následně došlo k přechodu na projekt Nové pracovní příležitosti – SÚPM a prostředky ze státního rozpočtu.

	Čerpání v Kč		Počet uchazečů	
	2015	2016	2015	2016
národní APZ	10 530 081	19 589 244	194	353
ESF	138 998 394	176 348 880	1512	884
<b>Celkem</b>	<b>149 528 475</b>	<b>195 938 124</b>	<b>1 706</b>	<b>1 237</b>

Čerpání v roce 2016 bylo do značné míry ovlivněno vysokými příspěvky z dohod uzavřených v roce 2015, kdy byly dohody na SÚPM vyhrazená uzavírány na 12 měsíců navíc s vysokými částkami příspěvků, a úhrady z takto uzavřených dohod přešly i do roku 2016.

V roce 2016 byly dohody na SÚPM vyhrazená uzavírány především na 6 měsíců, pouze ve výjimečných případech (a zejména na počátku roku 2016) až na 12 měsíců.

Vzhledem ke snaze podporovat prostřednictvím nástrojů APZ uchazeče o zaměstnání nejvíce znevýhodněné na trhu práce, bylo při poskytování příspěvků na SÚPM vyhrazená přihlíženo k handicapům, které podpořenému uchazeči brání ve vstupu na volný trh práce a podle jejich (případné) kumulace byla stanovována skutečná výše příspěvku. Příspěvky se pohybovaly v rozmezí od 4 000 Kč po 18 000 Kč, nejčastěji kolem částky 10 000 Kč/měsíc. Nejvyšší částkou mohli být podpořeni uchazeči s délkou evidence nad 36 měsíců nebo ve věku nad 50, respektive nad 55 let. Dalším handicapem, který měl vliv na výši příspěvku, byl např. věk do 30 let (a současně chybějící praxe), zdravotní postižení, absence vzdělání nebo péče o dítě do 15 let.

Tak jako u míst VPP i v případě SÚPM vyhrazených byly finančně zvýhodněny pracovní poměry na kratší úvazky.

V zájmu stabilizace podpořených uchazečů o zaměstnání na pracovních místech byly vyššími příspěvky podporovány pracovní poměry na dobu neurčitou. V případě uzavírání pracovních poměrů na dobu určitou byly příspěvky kráceny o 2 000 Kč, s výjimkou podpory uchazečů o zaměstnání evidovaných déle než 24 měsíců a osob starších 50 let.



## Úřad práce České republiky, Krajská pobočka v Liberci

Stejně jako v předchozích letech byly v roce 2016 hlavními žadateli o příspěvek na SÚPM vyhrazená právnické a fyzické osoby, dále pak neziskové, církevní nebo příspěvkové organizace.

Prostřednictvím SÚPM vyhrazených byla vytvořena pracovní místa zejména administrativního charakteru (administrativní pracovníci, účetní, asistenti), obslužného personálu v restauracích (servírky, kuchaři), v řemeslných oborech (truhlář, automechanik, pekař) a dále také prodavaček, řidičů, skladníků aj.

V roce 2016 byla nadále vytvářena místa pro absolventy SŠ a VŠ prostřednictvím opatření „odborné praxe osob do 30 let věku v organizačních složkách státu a příspěvkových organizacích“. Kromě míst vytvořených přímo na jednotlivých kontaktních pracovištích ÚP ČR, byla podpořena místa u okresní správy sociálního zabezpečení, probační a mediační služby a okresního soudu.

- **Společensky účelná pracovní místa zřízená zaměstnavatelem**

O tento příspěvek projevují zaměstnavatelé dlouhodobě pouze minimální zájem. V roce 2016 byly v Libereckém kraji podány pouze 2 žádosti o příspěvek na zřízení SÚPM. Na základě těchto žádostí byly uzavřeny 2 dohody a poskytnuty příspěvky v souhrnné výši 120 000 Kč. V jednom případě se jednalo o místo samostatného pasíře, v druhém případě bylo vytvořeno pracovní místo obsluhy mycích zařízení.

Stejně jako v předchozích letech byly v roce 2016 stanoveny dvě hranice poskytování příspěvku, a to:

- max. 40.000 Kč/místo se závazkem udržitelnosti místa alespoň 12 měsíců,
- max. 80.000 Kč/místo se závazkem udržitelnosti místa alespoň 24 měsíců.

Dlouhodobě je využívanějším nástrojem příspěvek na částečnou úhradu mzdových nákladů na SÚPM vyhrazené. Využití tohoto příspěvku je z pohledu zaměstnavatelů operativnější a pro jejich potřeby nebo možnosti účelnější.



Úřad práce České republiky, Krajská pobočka v Liberci

- **Společensky účelná pracovní místa zřízena uchazečem o zaměstnání pro účel výkonu SVC**

V roce 2016 bylo uzavřeno celkem 113 dohod o zřízení společensky účelného pracovního místa za účelem výkonu samostatné výdělečné činnosti (dále jen SÚPM-SVČ), což je sice o 42 dohod méně než v roce předchozím, ale jedná se o srovnatelný počet dohod jako v roce 2014. Od roku 2013 tak poprvé došlo ke snížení počtu uzavřených dohod.

Výše příspěvků pro rok 2016 zůstaly stejné jako v letech předchozích, tj.:

- max. 40.000 Kč/místo se závazkem udržitelnosti místa alespoň 12 měsíců,
- max. 80.000 Kč/místo se závazkem udržitelnosti místa alespoň 24 měsíců.

Příspěvek na SÚPM-SVČ byl financován pouze ze státního rozpočtu a v roce 2016 bylo na tento nástroj vyplaceno 5 468 000 Kč, průměrná výše příspěvku tedy činila 48 821 Kč, což je o 10 000 Kč méně než v roce předchozím.

Příspěvek na SÚPM-SVČ byl poskytnut na nejrůznější předměty podnikání – především služby osobního charakteru (kosmetika, kadeřnice, masér, pedikúra), dále pak administrativa (účetní), prodej, hostinská činnost, grafické práce a fotografické služby, realitní činnost, různé typy poradenství aj. Bohužel i nadále zaznamenáváme odliv řemeslných činností.

S příspěvkem na SÚPM-SVČ je spjatý překlenovací příspěvek. V roce 2015 bylo uzavřeno celkem 7 dohod o poskytnutí tohoto příspěvku a vyplaceno bylo 136 625 Kč (tj. průměrně 19 518 Kč na 1 dohodu). Příspěvky byly poskytovány pouze na nájemné a služby s ním spojené.

Maximální výše tohoto příspěvku byla pro rok 2016 stanovena na 5 000 Kč/měsíc.

- **Chráněná pracovní místa**

Uchazeči se zdravotním postižením (ZP) byli v roce 2016 podporováni z prostředků národní APZ prostřednictvím příspěvků na zřízení chráněného pracovního místa a příspěvku na částečnou úhradu provozních nákladů chráněného pracovního místa. Naopak z prostředků APZ nebyl financován příspěvek dle § 78 ZoZ.

Na chráněná pracovní místa bylo v r. 2016 vynaloženo celkem 1 900 296 Kč. Nejvyšší podíl představovaly příspěvky na zřízení chráněných pracovních míst, a to částku 1 860 000 Kč.



## Úřad práce České republiky, Krajská pobočka v Liberci

V roce 2016 bylo v Libereckém kraji za podpory ÚP zřízeno celkem 29 chráněných pracovních míst pro osoby se zdravotním postižením, což je o 25 míst méně než v roce 2015. Nejvyšší počet těchto míst byl vytvořen v okrese Jablonec nad Nisou, kde bylo u 4 zaměstnavatelů zřízeno celkem 20 míst na pozicích obsluha strojního zařízení, obsluha šicího stroje a pomocný dělník. V jednom případě bylo podpořeno chráněné pracovní místo pro výkon samostatné výdělečné činnosti osoby se zdravotním postižením.

Příspěvky na provoz chráněného pracovního místa byly poskytnuty pouze v okrese Jablonec nad Nisou a Česká Lípa, v celkové výši 40 296 Kč.

- **Regionální mobilita**

Mezi příspěvky na podporu regionální mobility patří příspěvek na dojíždku, který již byl od dubna 2016 pilotován v několika vybraných krajích, a úplně nový příspěvek na přestěhování. Od listopadu 2016 mají možnost uchazeči o zaměstnání čerpat tyto příspěvky i v Libereckém kraji.

O příspěvek na dojíždku požádalo od listopadu do 31. 12. 2016 celkem 26 uchazečů o zaměstnání. Se šesti žadateli byla uzavřena dohoda o poskytnutí příspěvku s měsíční výší příspěvku 1 500 Kč (3 dohody) nebo 2 500 Kč (3 dohody). O jednorázový příspěvek na přestěhování v roce 2016 nikdo nepožádal.

Dle výše uvedených dat je patrné, že o příspěvek na dojíždku je mezi uchazeči o zaměstnání zájem, který bude pravděpodobně přetrvávat i v roce následujícím. S vyřízením žádosti je totiž spojená jen minimální administrativa, a pokud žádost splní směrnici předepsané parametry, bude příspěvek poskytnut.





## 6.2. Rekvalifikace (RK zabezpečované ÚP ČR, zvolené, zaměstnanecké), poradenství a pracovní rehabilitace

Rekvalifikační kurzy zabezpečované, zvolené rekvalifikace a poradenské činnosti byly realizovány ze zdrojů Aktivní politiky zaměstnanosti a z finančních prostředků Evropského sociálního fondu prostřednictvím Operačního programu Zaměstnanost v rámci projektu s názvem Vzdělávání a dovednosti pro trh práce II reg. č. CZ.03.1.48/0.0/0.0/15\_121/0000597. Rekvalifikační kurzy a poradenské činnosti byly realizovány i v rámci regionálního individuálního projektu zaměřeného na cílovou skupinu osob ve věku do 29 let včetně.

Účastníci rekvalifikací	Celkem v rekvalifikaci	Zahájené v roce 2016	Ukončené		Pokračují do dalšího roku	Zaměření RK	
			celkem	z toho úspěšně		profesní	ostatní
<b>Celkem</b>	<b>1330</b>	<b>1330</b>	1235	1152	95	192	1135
<b>z toho ženy</b>	<b>679</b>	<b>679</b>	647	613	25	108	520
<b>NIP</b>	<b>817</b>	<b>817</b>	722	684	95	114	684
<b>RIP</b>	<b>3</b>	<b>3</b>	3	2	0	0	2
<b>Grantové projekty</b>	<b>0</b>	<b>0</b>	0	0	0	0	0
<b>Uchazeči o zam.</b>	<b>1210</b>	<b>1210</b>	1117	1046	92	177	1033
<b>Zájemci o zam.</b>	<b>121</b>	<b>121</b>	119	112	3	10	111
<b>Osoby se ZP</b>	<b>99</b>	<b>99</b>	97	97	2	34	65

V tabulce výše je uvedena struktura účastníků všech rekvalifikací, tj. zabezpečovaných i zvolených za rok 2016.



- **Rekvalifikace zabezpečované**

V rámci zabezpečovaných rekvalifikačních kurzů, které byly vysoutěženy v rámci výběrových řízení, bylo realizováno celkem 82 rekvalifikačních kurzů v rámci Libereckého kraje.

Prostředky APZ	Česká Lípa	Jablonec nad Nisou	Liberec	Semily	Liberecký kraj
Počet zahájených kurzů	8	2	18	3	31
Do RK vstoupilo UoZ/ZoZ	73	16	143	39	271
Úspěšně ukončilo RK	68	15	119	38	240
Čerpáno celkem v Kč	296 768	63 474	1 060 623	149 271	1 570 136

Prostředky ESF v rámci OP LZZ	Česká Lípa	Jablonec nad Nisou	Liberec	Semily	Liberecký kraj
Počet zahájených kurzů	7	11	29	4	51
Do RK vstoupilo UoZ/ZoZ	76	70	174	18	338
Úspěšně ukončilo RK	71	68	155	17	311
Čerpáno celkem v Kč	591 371	617 103	1 201 719	258 466	2 668 659

Rekvalifikační kurzy byly zaměřeny zejména na oblast sociální péče, tj. Pracovník v sociální péči, dále na oblast administrativy - Účetnictví a daňová evidence a mzdové účetnictví, Asistent/ka – sekretář/ka s výukou cizího jazyka (angličtina), Personalista. Jednou z neopomenutelných oblastí byla i oblast práce s osobním počítačem, a to jak základní kurz – Základy obsluhy osobního počítače, tak i pokročilé kurzy – Obsluha osobního počítače, Počítačová gramotnost včetně možností získání mezinárodního certifikátu ECDL, Tvorba webových stránek, Pracovník grafického studia, Obsluha osobního počítače se zaměřením na SAP apod. Velký zájem včetně návaznosti na uplatnění na trhu práce je o rekvalifikační kurz zaměřený na Obsluhu elektrovozíku a motovezíku a svařování. Dále jsme realizovali rekvalifikační kurzy, které jsou profesními kvalifikacemi – např. Strážný, Chůva pro děti do zahájení povinné školní docházky a Příprava teplých pokrmů.



## Úřad práce České republiky, Krajská pobočka v Liberci

Velká část rekvalifikačních kurzů, které ÚP ČR – KrP v Liberci zabezpečuje a poskytuje svým uchazečům a zájemcům o zaměstnání, je již realizována jako profesní kvalifikace, a tudíž i ukončení kurzu probíhá formou zkoušky před autorizovanou osobou nebo jejím zástupcem.

Úspěšnost ukončení rekvalifikačního kurzu je 95%. To je dáno dobrým výběrem vhodných účastníků formou poradenského pohovoru před zařazením do rekvalifikačního kurzu.

Úspěšnost nalezení vhodného zaměstnání po úspěšném absolvování rekvalifikačního kurzu se pohybuje kolem 60%. Závisí hlavně na aktivitě daného uchazeče o zaměstnání, kdy oslovuje zaměstnavatele, nebo se sám stává osobou samostatně výdělečně činnou.

Do rekvalifikačních kurzů byli zařazováni i uchazeči o zaměstnání ze sledovaných cílových skupin, kterým je poskytována zvýšená péče při zprostředkování zaměstnání, jako jsou osoby se zdravotním postižením, osoby pečující o děti do 15 let, dlouhodobě nezaměstnaní, osoby nad 50 let apod.

V tabulce níže je pak uvedena struktura účastníků zabezpečovaných rekvalifikací.

Účastníci rekvalifikací zabezpečovaných	Celkem v rekvalifikaci	Zahájené v roce 2016	Ukončené		Pokračují do dalšího roku	Zaměření RK	
			celkem	z toho úspěšně		profesní	ostatní
<b>Celkem</b>	<b>664</b>	<b>664</b>	<b>664</b>	601	0	97	567
<b>z toho ženy</b>	<b>436</b>	<b>436</b>	<b>436</b>	406	0	61	375
<b>NIP</b>	<b>393</b>	<b>393</b>	<b>393</b>	361	0	48	326
<b>RIP</b>	<b>2</b>	<b>2</b>	<b>2</b>	1	0	0	1
<b>Grantové projekty</b>	<b>0</b>	<b>0</b>	<b>0</b>	0	0	0	0
<b>Uchazeči o zam.</b>	<b>617</b>	<b>617</b>	<b>617</b>	564	0	93	524
<b>Zájemci o zam.</b>	<b>47</b>	<b>47</b>	<b>47</b>	43	0	4	43
<b>Osoby se ZP</b>	<b>66</b>	<b>66</b>	<b>66</b>	66	0	24	42



Úřad práce České republiky, Krajská pobočka v Liberci

- **Zvolené rekvalifikace**

Velký zájem je mezi uchazeči a zájemci o zaměstnání o tzv. Zvolenou rekvalifikaci. Za rok 2016 bylo podáno celkem 888 tzv. Zájmů o zvolenou rekvalifikaci a realizováno celkem 666 zvolených rekvalifikací v rámci tohoto nástroje Aktivní politiky zaměstnanosti.

Prostředky APZ	Česká Lípa	Jablonec nad Nisou	Liberec	Semily	Liberecký kraj
Počet zahájených Zvolených RK	42	24	99	50	<b>215</b>
Úspěšně ukončilo Zvolenou RK	40	22	91	50	<b>203</b>
Čerpáno celkem v Kč	529 393	436 646	1 814 611	731 269	<b>3 511 919</b>

Údaje – Úspěšně ukončilo Zvolenou RK a Čerpáno celkem za APZ jsou zkrácené díky přelomu roku. Uvedený počet zahájených ZR uvádí všechny kurzy, které byly zahájeny v roce 2016, ale některé z nich budou končit v roce 2017. Kurzy, které končily v druhé polovině prosince 2016, budou proplaceny na začátku roku 2017. Tudiž nejsou započítány do částky „čerpáno celkem“.

Prostředky ESF v rámci OP LZZ	Česká Lípa	Jablonec nad Nisou	Liberec	Semily	Liberecký kraj
Počet zahájených Zvolených RK	118	41	192	100	<b>451</b>
Úspěšně ukončilo Zvolenou RK	85	12	119	77	<b>293</b>
Čerpáno celkem v Kč	1 341 675	493 535	2 305 071	1 066 976	<b>5 207 257</b>

Velký zájem byl o rekvalifikace rozšiřující kvalifikaci jako např. získání řidičského průkazu na sk. „C“ a „CE“ včetně průkazu profesní způsobilosti, svářečského průkazu ve specifikaci, která nemohla být realizována formou zabezpečené rekvalifikace. Dalšími kurzy byly zejména rekvalifikace zaměřené na oblast služeb, a to pedikúra a manikúra včetně nehtové modeláže, masér pro rekondiční a sportovní masáž. Kurzy byly schvalovány s ohledem na umístění po absolvování rekvalifikace individuálně a objevovaly se i méně časté kurzy např. Tetování, Instruktor lyžování, Instruktor jezdeckví, Florista, Sanitář, Zahradní návrhář. Některé z realizovaných zvolených rekvalifikací byly realizovány jako profesní kvalifikace a byly zakončeny zkouškou dle standardů Národní soustavy kvalifikací.



Úřad práce České republiky, Krajská pobočka v Liberci

V tabulce níže je pak uvedena struktura účastníků zvolených rekvalifikací.

Účastníci rekvalifikací zvolených	Celkem v rekvalifikaci	Zahájené v roce 2016	Ukončené		Pokračují do dalšího roku	Zaměření RK	
			celkem	z toho úspěšně		profesní	ostatní
<b>Celkem</b>	<b>666</b>	<b>666</b>	571	551	95	95	571
<b>z toho ženy</b>	<b>243</b>	<b>243</b>	211	207	25	47	145
<b>NIP</b>	<b>424</b>	<b>424</b>	329	323	95	66	358
<b>RIP + GP</b>	<b>1</b>	<b>1</b>	1	1	0	0	1
<b>Uchazeči o zam.</b>	<b>592</b>	<b>592</b>	499	482	93	84	506
<b>Zájemci o zam.</b>	<b>74</b>	<b>74</b>	72	69	3	6	68
<b>Osoby se ZP</b>	<b>33</b>	<b>33</b>	31	31	2	10	23

**Zaměstnanecká rekvalifikace**

V roce 2016 bylo realizováno v rámci Libereckého kraje 8 kurzů zaměstnanecké rekvalifikace zaměřené na vzdělávání zaměstnanců zejména v oblasti sociálních služeb dle zákona č. 108/2006 Sb., o sociálních službách. Jednalo se o kurz Pracovník v sociálních službách pro 15 zaměstnanců pracujících v organizacích zaměřených na poskytování sociálních služeb. Současně proběhly dva kurzy se zaměřením na Sanitáře pro nově otevřený Hospic Sv. Zdislavy o. p. s.

Ostatní zájem zaměstnavatelů o vzdělávání svých zaměstnanců byl realizován v rámci projektu financovaného z Evropského sociálního fondu – národního individuálního projektu Podpora odborného vzdělávání zaměstnanců II (POVEZ II).

	Počet dohod	Počet zaměstnanců v rekvalifikaci
<b>Celkem</b>	<b>8</b>	<b>24</b>



- **Poradenské činnosti**

V roce 2016 probíhala i realizace interně realizovaných poradenských činností, a to jak individuálně, tak i formou skupinových aktivit zaměřených zejména na dlouhodobě nezaměstnané uchazeče o zaměstnání pobírající hmotnou nouzi nebo dlouhodobě evidované uchazeče, u kterých bylo podezření na nelegální zaměstnávání.

Současně byly realizovány i externě nakupované poradenské programy poskytované především formou skupinových aktivit. Celkem bylo za rok 2016 realizováno 160 poradenských aktivit.

Prostředky APZ	Česká Lípa	Jablonec nad Nisou	Liberec	Semily	Liberecký kraj
Počet realizovaných poradenských aktivit	22	1	21	20	64
Do poradenských aktivit vstoupilo UoZ/ZoZ	150	8	144	56	358
Čerpáno celkem v Kč	293 143	23 200	241 191	95 646	653 180

Prostředky ESF v rámci OP LZZ	Česká Lípa	Jablonec nad Nisou	Liberec	Semily	Liberecký kraj
Počet realizovaných poradenských aktivit	17	32	29	18	96
Do poradenských aktivit vstoupilo UoZ/ZoZ	98	142	161	85	486
Čerpáno celkem v Kč	158 299	200 088	246 868	207 616	812 871

V rámci vysoutěžených poradenských programů jsou krajskou pobočkou a kontaktními pracovišti Libereckého kraje poskytovány nejen skupinové aktivity, jako jsou Job Cluby zaměřené na různé cílové skupiny uchazečů o zaměstnání, ale i individuální psychologické poradenství a pracovní a bilanční diagnostika. Současně si zařazení uchazeči o zaměstnání mohou v rámci poradenského programu zaměřeného na sestavení životopisu a sebe prezentace osvojit dovednosti, jak správně žádat o zaměstnání a prezentovat se u výběrových řízení. V poradenské aktivitě zaměřené na pracovněprávní oblast získají informace o právech a povinnostech vyplývajících ze zákoníku práce a dalších souvisejících předpisů. Neopomenutelná je i poradenská aktivita zaměřená na předání důležitých informací z oblasti finanční gramotnosti.



## Úřad práce České republiky, Krajská pobočka v Liberci

V rámci interních poradenských činností probíhají skupinové aktivity, které jsou zaměřené na mladé osoby do 30 let. Jedná se o informační schůzky, které jsou jednodenní, ale i Job Cluby obsahující 7-10 setkání. Probíhají též skupinové aktivity, které jsou zaměřeny na témata – Jak se prezentovat u zaměstnavatele, jak správně napsat životopis, motivační dopis, možnost práce v zahraničí za účasti sociálních partnerů. Probíhají též individuální sezení, kterých se účastní uchazeči o zaměstnání nebo zájemci o zaměstnání, ale i osoby z řad široké veřejnosti. Pozornost je také věnována uchazečům o zaměstnání dlouhodobě nezaměstnaným pobírajícím příspěvky hmotné nouze s navazující spoluprací s oddělením sociálních věcí pod obecním úřadem v oblasti Frýdlantska.

V rámci celého kraje je poskytována i služba Informačního a poradenského střediska (IPS), kde je poskytováno poradenství pro volbu povolání. Probíhají zde besedy se žáky základních škol, studenty středních škol, ale i zájemci z řad studentů vysokých škol. Je zde prezentován trh práce a možnosti studia se zaměřením na uplatnitelnost na trhu práce. Celkem proběhlo 265 setkání, kterých se zúčastnilo 5 318 žáků základních škol a studentů středních škol.

- **Pracovní rehabilitace**

Na každém kontaktním pracovišti probíhají měsíční pracovní porady zaměstnanců zabývajících se problematikou zaměstnávání OZP. V rámci Libereckého kraje probíhají čtvrtletně kazuistické semináře, kterých se účastní pracovníci zajišťující pracovní rehabilitaci a pracovníci zajišťující práci s OZP. Zápisy z těchto setkání jsou posílány pověřenému pracovníkovi na GR.

Závěrem roku se podařilo vyřešit problematiku financování ergodiagnostického vyšetření s jejím realizátorem – Krajskou nemocnicí Liberec, a.s.

Byly definovány principy prostupnosti sociální a pracovní rehabilitace mezi Úřadem práce ČR a poskytovateli sociálních služeb. Dlouholetá spolupráce Úřadu práce ČR – Krajské pobočky v Liberci s těmito organizacemi pouze potvrzuje nezbytnost propojení s těmito organizacemi, které ve své činnosti jdou často nad rámec sociální rehabilitace.

Přes výše uvedené zůstává faktem i to, že k úspěšnému zapojení OZP do pracovního procesu se využívají nástroje APZ samostatně s výrazně efektivnějším výsledkem, než je průběh pracovní rehabilitace. Dosavadní zkušenosti zatím vedou k závěru, že pracovní rehabilitace je nástroj dlouhodobé spolupráce s OZP při hledání vhodného zaměstnání, kdy



Úřad práce ČR

### Úřad práce České republiky, Krajská pobočka v Liberci

ostatní nástroje lze využít následně po vytvoření podmínek k jejich využití (rekvalifikace, SÚPM, VPP aj.).

V roce 2016 požádaly o pracovní rehabilitaci 3 osoby. Jednalo se o OZP s invalidním důchodem ve II. a III. stupni. Ve dvou případech se připravovaly podklady ke zpracování IPPR, ke kterým došlo na začátku roku 2017. V ostatních případech využili žadatelé jiné nástroje APZ a byli zaměstnáni před vytvořením IPPR. V tomto roce byla realizována 3 ergodiagnostická vyšetření.





### **6.3. Projekty ESF (RIP, NIP, Záruky pro mladé, Iniciativa podpory zaměstnanosti mládeže)**

#### **Záruky pro mladé v Libereckém kraji**

**Zahájení realizace:** 1. 12. 2015

**Ukončení realizace:** 30. 11. 2019

Cílovou skupinou projektu jsou osoby mladší 30 let (tj. do 29 let vč.) evidované na kontaktních pracovištích úřadu práce v Libereckém kraji déle než 3 měsíce. Dále osoby bez rozdílu dosaženého stupně vzdělání, které nemohou dostatečně konkurovat na trhu práce ostatním uchazečům o zaměstnání z důvodu chybějící praxe a zkušeností (v souhrnné délce maximálně 2 roky od ukončení přípravy na budoucí povolání).

V roce 2016 bylo do projektu zařazeno 166 osob splňující podmínky pro cílovou skupinu. Do obsahu projektu „Záruky pro mladé v Libereckém kraji“ je zařazené individuální poradenství, které je určené pro vstup a řešení individuálních problémů uchazečů. Za celé období roku 2016 využilo individuální poradenství 165 uchazečů. Motivační aktivity jsou pětidenní aktivitou, kterou v daném roce absolvovalo celkem 93 uchazečů. Prostřednictvím této aktivity si účastníci lépe osvojí schopnost sebe prezentace (např. při nácviku simulovaných situací, sepsání životopisu a motivačního dopisu), současně trénují komunikační dovednosti a procvičují techniku pro hledání zaměstnání. Díky těmto činnostem se uchazeči připravují na výběrová řízení u potenciálního zaměstnavatele. Na základě získaných zkušeností z daných kurzů byla prostřednictvím odborných pracovníků zprostředkována výběrová řízení u 89 vhodných zaměstnavatelů. Projekt dále nabízí jednodenní odborná školení finanční gramotnosti a pracovní právního minima. Kurzu finanční gramotnosti se účastnilo 75 osob a pracovní právního minima 81 osob. V rámci projektu je možné absolvovat rekvalifikační kurz za účelem získání, doplnění či obnovení profesní kvalifikace. V daném roce byly úspěšně ukončeny 3 rekvalifikační kurzy, z toho jedna zvolená rekvalifikace.

V roce 2016 byly mzdové příspěvky využity pro účastníky umístěné na společensky účelná pracovní místa. Na SÚPM bylo podpořeno celkem 26 osob s 10 schválenými mentory. Celkový rozpočet projektu je 55 126 843 Kč, v roce 2016 bylo z rozpočtu vyčerpáno 2 620 380,73 Kč.



## **Podpora odborného vzdělávání zaměstnanců II (POVEZ II)**

**Zahájení realizace:** 1. 12. 2016

**Ukončení realizace:** 30. 11. 2020

**Forma financování:** Projekt je spolufinancován z Evropského sociálního fondu prostřednictvím Operačního programu Zaměstnanost a státního rozpočtu České republiky

**Rozpočet projektu v rámci celé ČR celkem: 3 499 850 000 Kč**

Projekt Podpora odborného vzdělávání zaměstnanců II navazuje na projekty Vzdělávejte se pro růst! – regiony a POVEZ, které byly realizovány v rámci Operačního programu Lidské zdroje a zaměstnanost.

Hlavním cílem projektu POVEZ II je pomoci zaměstnavatelům v odborném vzdělávání stávajících i nově přijímaných zaměstnanců, stejně jako osobám samostatně výdělečně činným tak, aby mohli pružně reagovat na měnící se situaci a podmínky na trhu. Projekt tak usiluje o udržení a zvýšení konkurenceschopnosti a adaptability firem a zaměstnanců, včetně adaptability starších pracovníků. V případě rozvoje firem a jejich ekonomického růstu se otevírá prostor pro udržení stávajících a tvorbu nových pracovních míst.

Projekt umožňuje vybraným zaměstnavatelům a OSVČ získat finanční příspěvky na externí vzdělávání či rekvalifikaci svých zaměstnanců, mzdy interních lektorů a mzdové náklady vzdělávaných zaměstnanců.

Do projektu vstupují především společnosti podnikající v oblasti stavebnictví, strojírenství, zpracovatelského průmyslu, maloobchodu a velkoobchodu, autodopravě, ubytování, stravování a poskytování služeb. Největší zájem mezi žadateli je o vzdělávání v odborném anglickém a německém jazyce, obchodních dovednostech, o specifická technická školení dle potřeb zaměstnavatele, ve stavební a strojírenské oblasti, o různá školení na informační technologie a software, řidičská oprávnění či svářečské kurzy.

Za rok 2016 byly v Libereckém kraji podány žádosti na 570 vzdělávacích aktivit, z čehož bylo úspěšně podpořeno 386 vzdělávacích aktivit. Úspěšně ukončilo vzdělávací aktivity 635 účastníků, bylo podpořeno 170 zaměstnavatelů a vyčerpáno celkem 10 799 344,84 Kč.



#### **6.4. Vyhodnocení cílů APZ stanovených na rok 2016**

Priority pro rok 2016 z hlediska APZ jsme podchytili ve Směrnici ředitelky krajské pobočky č. 1/2016 „KRITÉRIA 3E - Zásady aktivní politiky zaměstnanosti“. Tyto priority promítnuté do cílů se měli projevit snížením nezaměstnanosti ve všech kategoriích uchazečů, kde působíme pomocí nástrojů APZ. Jedná se o následující kategorie uchazečů:

##### **Uchazeči o zaměstnání s evidencí delší než 12 měsíců**

k 31. 12. 2015: 7 736                      k 31. 12. 2016: 5 601                      rozdíl: 2 135 uchazečů

##### **Uchazeči o zaměstnání ve věku do 30 let**

k 31. 12. 2015: 4 889                      31. 12. 2016: 3 862                      rozdíl: 1 027 uchazečů

##### **Uchazeči o zaměstnání ve věku nad 50 let**

k 31. 12. 2015: 5 787                      k 31. 12. 2016: 4 981                      rozdíl: 806 uchazečů

##### **Uchazeči o zaměstnání se zdravotním postižením**

k 31. 12. 2015: 2 557                      k 31. 12. 2016: 2 219                      rozdíl: 338 uchazečů

Z uvedeného přehledu je zjevné, že cíle byly splněny ve všech sledovaných kategoriích. Bylo dosaženo výrazného snížení nezaměstnanosti, zejména u dlouhodobě nezaměstnaných uchazečů o zaměstnání.

Za impozantní úspěch považujeme další snížení nezaměstnanosti v nejrizikovějších regionech Libereckého kraje:

##### **Novoměstsko**

k 31. 12. 2015: 10,1 %                      k 31. 12. 2016: 8,9 %

##### **Frýdlantsko**

k 31. 12. 2015: 8,7 %                      k 31. 12. 2016: 6,9 %

##### **Tanvaldsko**

k 31. 12. 2015: 7,2 %                      k 31. 12. 2015: 6,6 %



## 7. Cíle APZ pro rok 2017

Hlavní cíle pro rok 2017 z hlediska aktivní politiky zaměstnanosti navazují na priority z předešlého roku. Dále chceme působit na snižování nezaměstnanosti ve všech kategoriích uchazečů o zaměstnání, které jsme hodnotili i v roce 2016.

Stěžejní pozornost bude věnována snížení počtu dlouhodobě nezaměstnaných, tj. uchazečů o zaměstnání, evidovaných déle než 12 měsíců (k tomu by mohl přispět i regionální individuální projekt Zpět do práce v Libereckém kraji, jehož cílovou skupinou jsou dlouhodobě nezaměstnané osoby, které jsou v evidenci Úřadu práce České republiky déle než 5 měsíců, s důrazem na osoby s dobou evidence nad 12 měsíců nebo v součtu 12 měsíců v posledních dvou letech jako uchazeči o zaměstnání bez ohledu na věk či vzdělání).

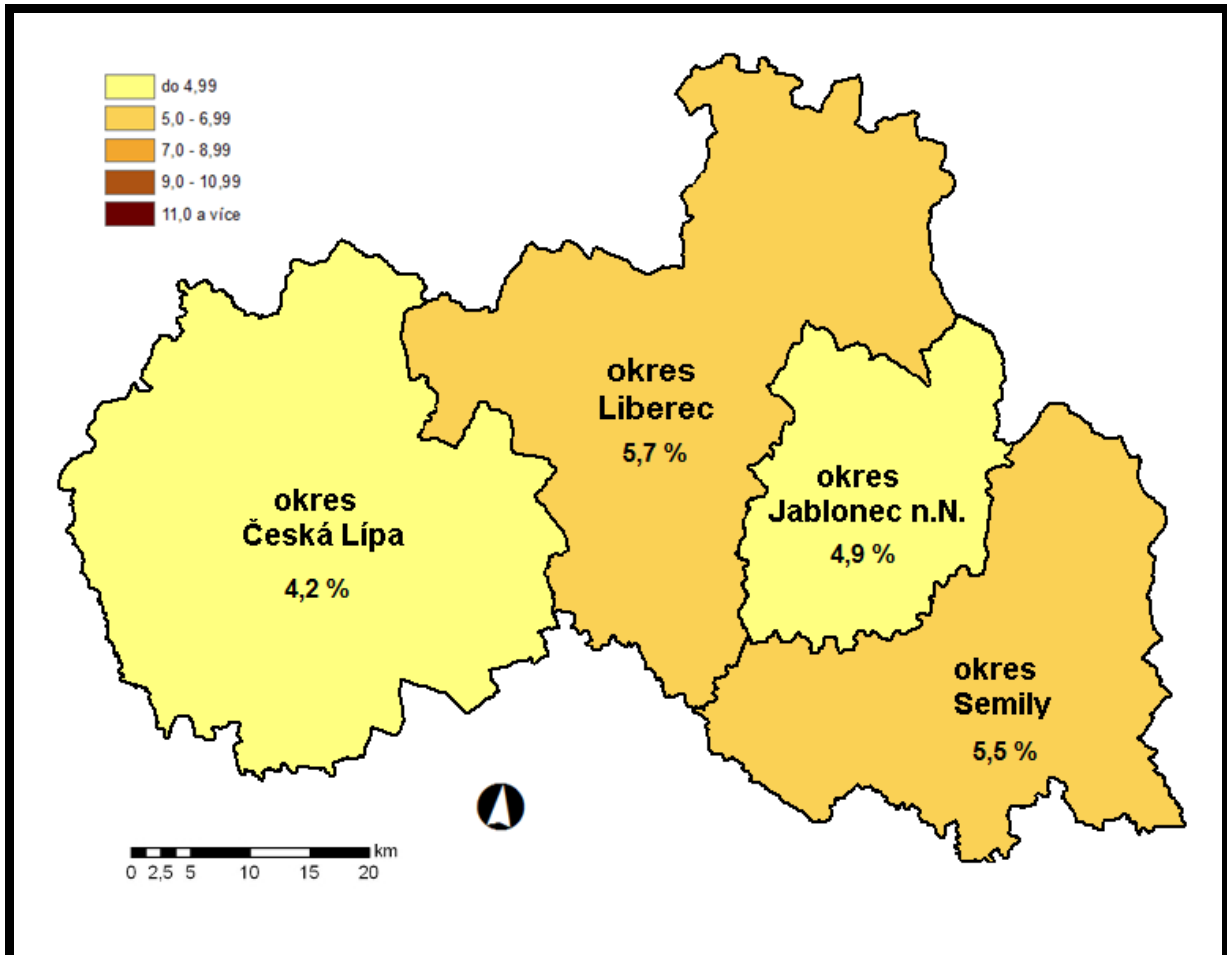
Prostřednictvím všech nástrojů APZ budou podporováni uchazeči o zaměstnání ve věku nad 50 let tak, aby i v této kategorii došlo k dalšímu snížení nezaměstnanosti.

Při zaměření na rizikovou skupinu nezaměstnaných absolventů bez praxe a mladých do 30 let vedených v evidenci ÚP ČR bude přednostně využíván nástroj SÚPM – vyhrazené podporovaný především národními individuálními projekty a regionálním individuálním projektem Záruky pro mladé v Libereckém kraji.

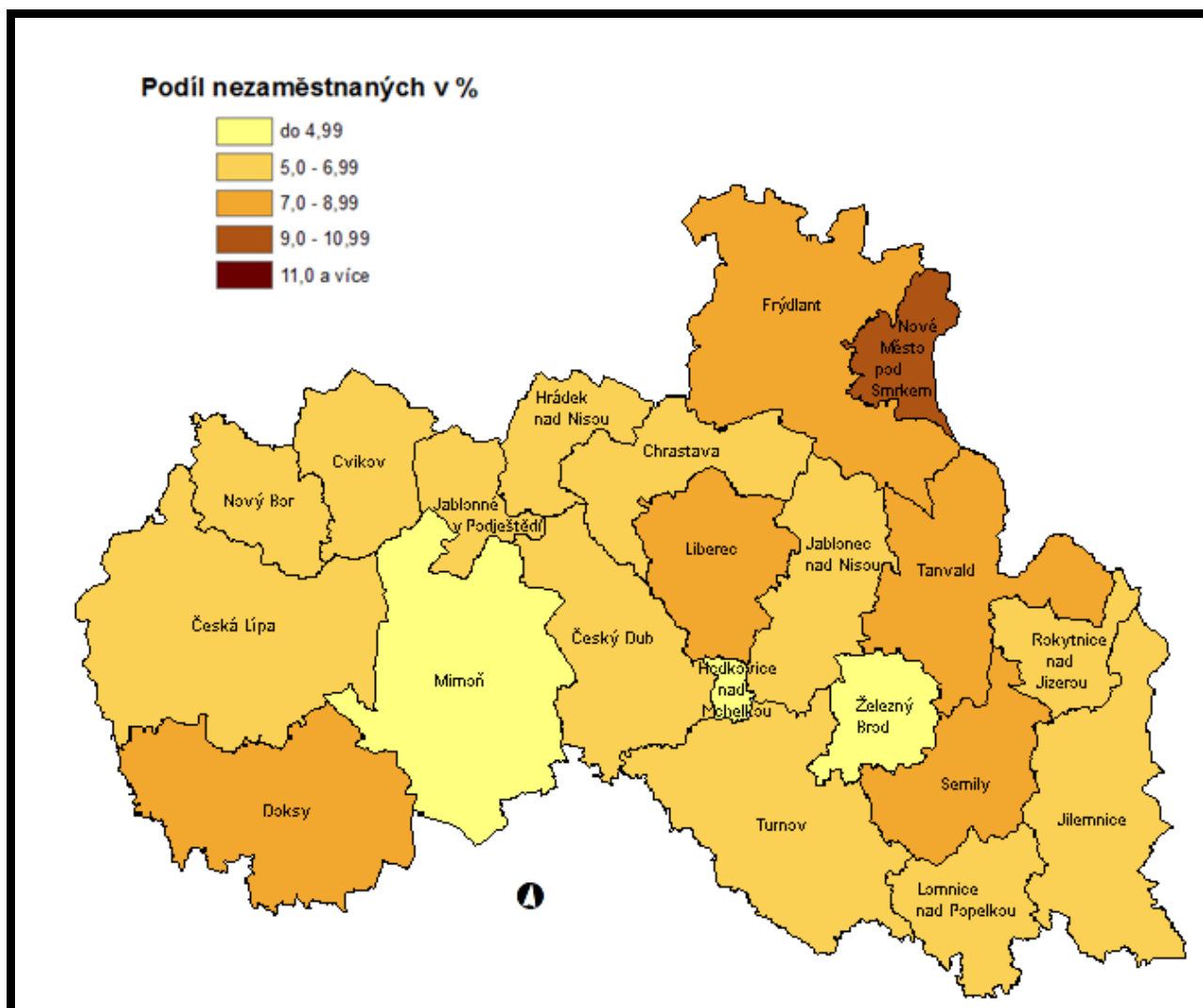
V roce 2017 maximálně rozvolníme poskytování příspěvků na VPP, tj. nástroje APZ, který je naší vlajkovou lodí. Věříme, že se nám podaří vyhovět vzneseným požadavkům obcí i neziskových organizací. Budeme snižovat tlak na obměnu opakovaně zaměstnávaných uchazečů o zaměstnání, neboť se ukazuje, že je rozumné akceptovat požadavky obcí a uchazeče na daných pozicích ponechat, protože jiné zaměstnání se jim zpravidla nedaří zajistit. Od uvedeného postupu si slibujeme dosažení méně konfliktních vztahů, oboustranné snížení administrativy a časové úspory ve vyjednávání.



## 8. Přílohy



Podíl nezaměstnaných osob v okresech LK k 31. 12. 2016



Podíl nezaměstnaných osob v mikroregionech LK k 31. 12. 2016