

**Zpráva o situaci na krajském trhu
práce, o realizaci APZ v roce 2018
a strategie APZ pro rok 2019**



Obsah:

1. Zaměstnanost	3
1.1. Celková situace v zaměstnanosti kraje	3
1.2. Stručná charakteristika stavu a vývoje poptávky zaměstnavatelů po pracovní síle (volná pracovní místa)	5
2. Nezaměstnanost	8
2.1. Vývoj nezaměstnanosti v kraji v roce 2018	8
2.2. Hlavní příčiny nezaměstnanosti v kraji	14
2.3. Územní rozložení registrované nezaměstnanosti v kraji	15
3. Charakteristika problémových skupin na krajském trhu práce a problémových regionů kraje z hlediska rozvoje zaměstnanosti	19
4. Cizinci na trhu práce kraje	26
5. Prognóza vývoje trhu práce na rok 2019	28
6. Realizace aktivní politiky zaměstnanosti v roce 2018	29
6.1. Realizace jednotlivých nástrojů APZ v roce 2018	31
6.2. Rekvalifikace (RK zabezpečované ÚP ČR, zvolené, zaměstnanecké), poradenství a pracovní rehabilitace	41
6.3. Projekty ESF	48
6.4. Vyhodnocení cílů APZ stanovených na rok 2018.....	52
7. Cíle APZ pro rok 2019	53
8. Přílohy	54



1. Zaměstnanost

1.1. Celková situace v zaměstnanosti kraje

Při zjišťování celkové zaměstnanosti v Libereckém kraji byla využita data z výběrového šetření pracovních sil, které provádí Český statistický úřad. Údaje ke konci roku 2018 ještě nejsou k dispozici, proto jsou v níže uvedeném srovnání využita data ke konci třetího čtvrtletí roku 2017 a roku 2018 (<https://www.czso.cz/aktualni-produkt/41265>).

Při pohledu na vývoj počtu zaměstnaných v Libereckém kraji lze konstatovat, že se jejich počet po poklesu v minulém roce opět zvýšil. V roce 2017 bylo v Libereckém kraji ke konci třetího čtvrtletí zaměstnáno 208,5 tisíc osob. Ke konci třetího čtvrtletí roku 2018 to bylo 210,1 tisíc osob. Meziročně tak vzrostl počet zaměstnaných v Libereckém kraji o 1,6 tis. osob.

Pokud se podíváme na věkovou strukturu zaměstnaných, vidíme, že největší podíl na celkovém počtu tvoří, stejně jako v minulém roce, osoby ve věku 30-44 let (40 %). Počet zaměstnaných se zvýšil meziročně především u osob s vyšším věkem. Nejvýraznější nárůst zaměstnanosti byl zaznamenán mezi osobami ve věku 45-59 let (o 3,4 tisíce osob). V národním hospodářství pracovalo oproti minulému roku také o 2 tisíce více osob ve věku nad 60 let. Meziroční pokles byl naopak zaznamenán ve věkových skupinách 15-29 let a 30-44 let. V absolutních číslech představoval tento pokles v obou skupinách dohromady celkem 3,7 tisíce osob.

věk	9/2017	9/2018	rozdíl	% celku
15-29 let	35,0	32,6	-2,4	15,5%
30-44 let	85,4	84,1	-1,3	40,0%
45-59 let	71,9	75,3	+3,4	35,8%
60 a více let	16,2	18,2	+2,0	8,7%

Tabulka 1: Věková struktura zaměstnaných v letech 2017 a 2018 (v tis.)

zdroj ČSÚ

Vývoj počtu zaměstnaných dle nejvyššího dosaženého stupně vzdělání je uveden v tabulce č. 2. Z ní je patrné, že největší skupinu zaměstnaných tvoří stále osoby se středním vzděláním bez maturity. K poklesu zaměstnanosti došlo u osob se základním vzděláním a bez vzdělání a se středním vzděláním bez maturity, u ostatních skupin došlo k meziročnímu nárůstu (nejvyšší byl u osob s vysokoškolským vzděláním – o 2 tisíce). Nárůst u osob s maturitou a s vysokoškolským vzděláním souvisí s růstem vzdělanosti obyvatelstva.



Úřad práce České republiky, Krajská pobočka v Liberci

vzdělání	9/2017	9/2018	rozdíl	%
základní a bez vzdělání	14,9	13,4	-1,5	6,4%
střední bez maturity	80,4	80,0	-0,4	38,1%
střední s maturitou	73,9	75,4	+1,5	35,9%
vysokoškolské	39,0	41,0	+2,0	19,5%

Tabulka 2: Vzdělanostní struktura zaměstnaných v letech 2017 a 2018 (v tis.) zdroj ČSÚ

Na základě výsledků výběrového šetření pracovních sil je možné rozdělit zaměstnané v Libereckém kraji dle odvětví, ve kterém pracují. Toto rozdělení je uvedeno v tabulce níže. Z ní je patrné, že nejvíce osob pracuje ve zpracovatelském průmyslu (38,6%), přestože zde došlo k meziročnímu poklesu zaměstnanosti (-0,9 tisíce zaměstnaných). Ve zpracovatelském průmyslu tak pracuje více než jedna třetina všech zaměstnaných v Libereckém kraji, což je výrazně více, než je celorepublikový průměr (27,3 %). Nejvýraznější nárůst byl zaznamenán v profesní, vědecké a technické činnosti (+4,3 tis. osob). O téměř čtyři tisíce zaměstnanců naopak ubylo v oblasti informačních a komunikačních činností.

Zaměstnanost dle CZ-NACE (zdroj ČSÚ) v tis. osob					
CZ-NACE		9/2017	9/2018	rozdíl	% celku
A	zemědělství, lesnictví, rybářství	3,0	4,1	+1,1	2,0%
B	těžba a dobývání	0,0	0,0	-	0,0%
C	zpracovatelský průmysl	81,6	80,7	-0,9	38,6%
D	výroba a rozvod elektřiny, tepla, plynu	0,9	1,4	+0,5	0,7%
E	zásob. vodou, činnost související s odpady	1,8	2,7	+0,9	1,3%
F	stavebnictví	13,9	16,6	+2,7	7,9%
G	velko a maloobchod, oprava mot. vozidel	19,4	20,0	+0,6	9,6%
H	doprava a skladování	12,9	9,7	-3,2	4,6%
I	ubytování, stravování, pohostinství	5,9	7,0	+1,1	3,4%
J	informační a komunikační činnosti	5,9	2,0	-3,9	1,0%
K	peněžnictví a pojišťovnictví	2,8	3,2	+0,4	1,5%
L	činnosti v oblasti nemovitostí	2,1	1,5	-0,6	0,7%
M	profesní, vědecké a technické činnosti	5,5	9,8	+4,3	4,7%
N	administrativní a podpůrné činnosti	5,3	2,9	-2,4	1,4%
O	veřejná správa a obrana, pov. soc. zabezpečení	12,1	14,5	+2,4	6,9%
P	vzdělávání	14,9	12,1	-2,8	5,8%
Q	zdravotní a sociální péče	12,4	13,0	+0,6	6,2%
R	kulturní, zábavní a rekreační činnosti	2,2	2,2	-	1,1%
S	ostatní činnosti	4,1	5,5	+1,4	2,6%

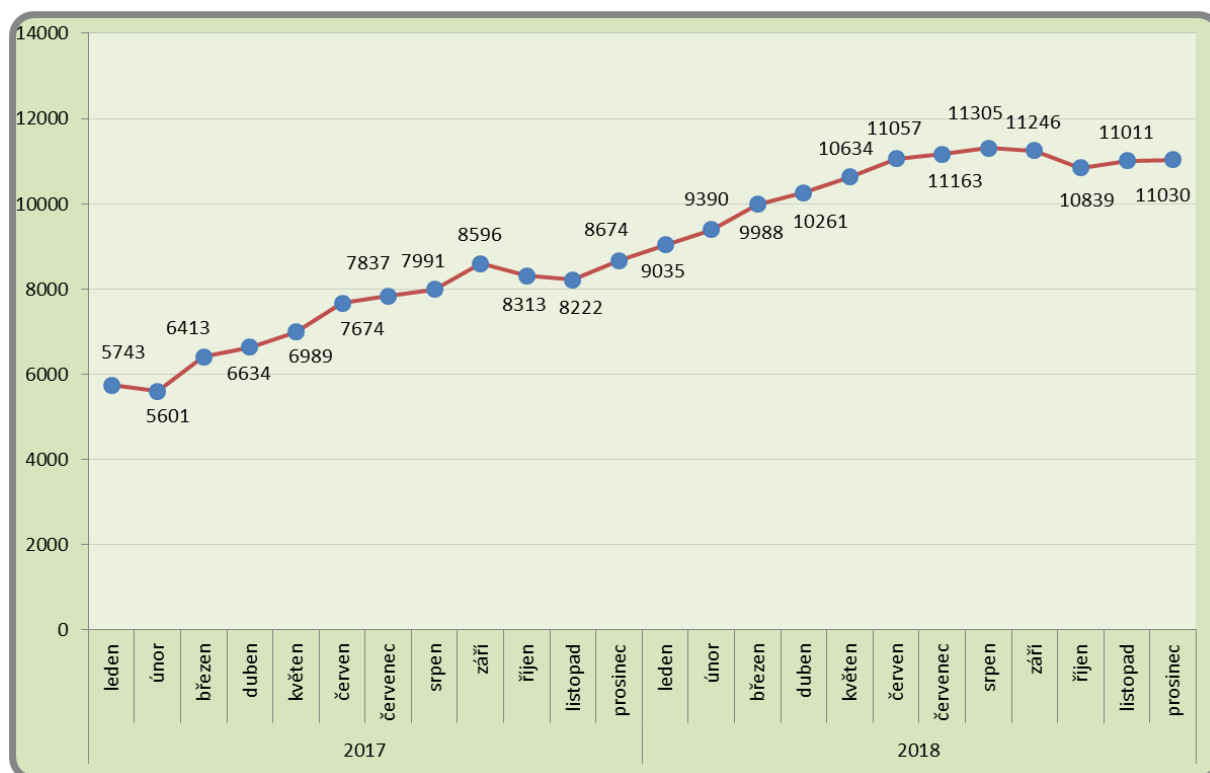
Tabulka 3: Zaměstnanost v Libereckém kraji dle CZ-NACE v letech 2017 a 2018 zdroj ČSÚ



1.2. Stručná charakteristika stavu a vývoje poptávky zaměstnavatelů po pracovní síle (volná pracovní místa)

K 31. 12. 2018 bylo prostřednictvím Krajské pobočky ÚP ČR v Liberci a jejích kontaktních pracovišť evidováno celkem 11 030 volných pracovních míst. Meziročně tak došlo k nárůstu o 2 356 míst (na konci roku 2017 bylo v LK evidováno 8 674 volných pracovních míst). Meziročně se zvýšil i průměrný měsíční počet nahlášených volných pracovních míst. V roce 2018 bylo průměrně v Libereckém kraji evidováno 10 580 volných pracovních míst, zatímco v roce 2017 činil průměrný počet nahlášených volných míst 7 391 (meziročně se tedy zvýšil o 3 189 míst).

Vývoj počtu volných pracovních míst v posledních dvou letech je zobrazen v grafu 1. Z grafu je patrné, že nejvyšší počet volných míst v roce 2018 byl evidován v srpnu (11 305 VPM, což je také historicky nejvyšší hodnota). Nejnižší počet za rok 2018 byl zaznamenán hned v jeho prvním měsíci (9 035 VPM). Za neustále rostoucí poptávkou po pracovní síle stojí především rostoucí ekonomika celé ČR. Firmy měly dostatek zakázek a jejich největším problémem bylo sehnání zaměstnanců, zejména ve zpracovatelském průmyslu.

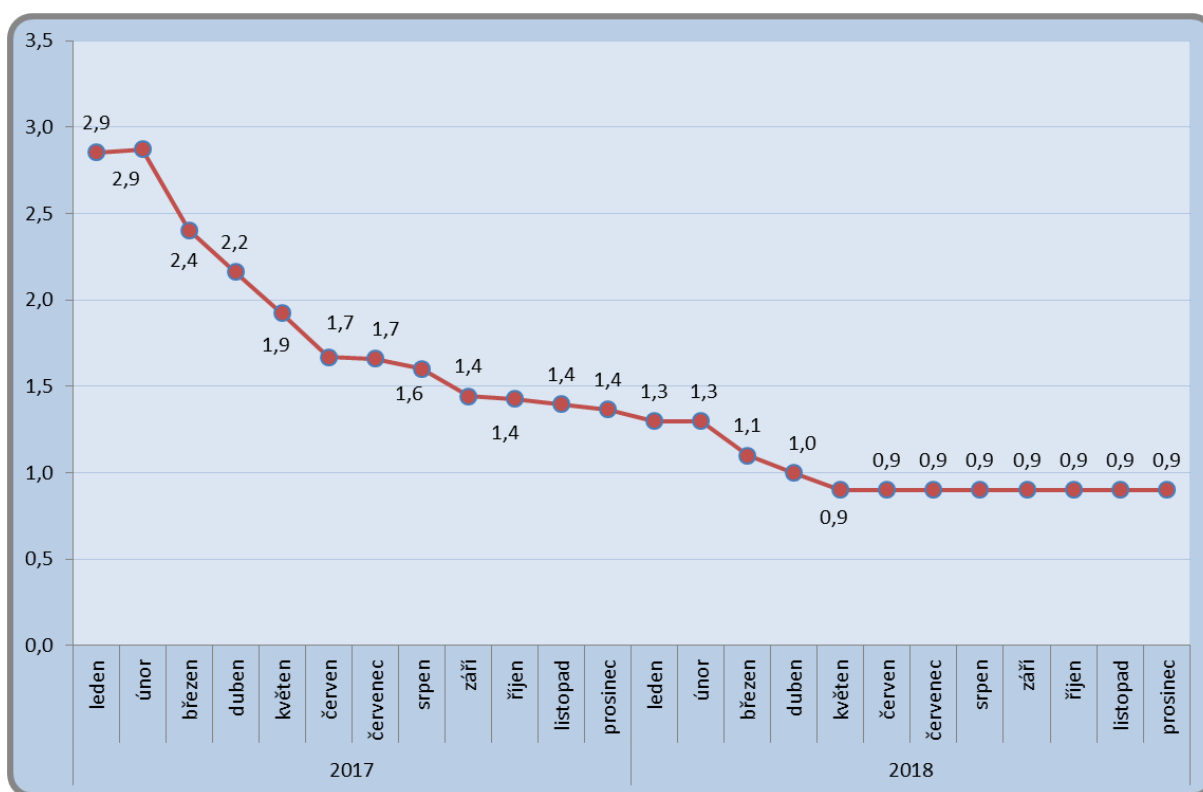


Graf 1: Vývoj počtu volných míst v Libereckém kraji v letech 2017 - 2018



Úřad práce České republiky, Krajská pobočka v Liberci

Na konci roku 2018 připadalo na jedno volné místo v Libereckém kraji 0,9 uchazeče. K 31. 12. 2017 to bylo 1,4 uchazeče. Meziročně tedy došlo u tohoto ukazatele k poklesu o 0,5 uchazeče. Nejvyšších hodnot za rok 2018 dosahoval tento ukazatel v lednu a únoru (shodně 1,3 uchazeče na jedno VPM), od května až do konce roku pak činil pouhých 0,9. Vývoj počtu uchazečů na jedno volné pracovní místo v posledních dvou letech v Libereckém kraji zachycuje graf 2.



Graf 2: Vývoj počtu uchazečů připadajících na 1 VPM v Libereckém kraji v letech 2017 - 2018

Ze strany zaměstnavatelů byly v průběhu roku 2018 nejčastěji poptávány především tyto pozice: svářeč, obsluha šicích a vyšívacích strojů, obsluha strojů na výrobky z plastu, montážní dělník mechanických strojů, dělník v oblasti výstavby budov a strojírenský kovodělník. Velká poptávka byla také po kuchařích, číšnicích a servírkách, pomocných dělnících ve výrobě a zednících. S ohledem na klesající nezaměstnanost a snižující se kvalifikaci zbylých uchazečů v evidenci bylo párování volných míst s uchazeči o zaměstnání oproti předchozím roků složitější (a to i přes snižující se požadavky na pracovní zkušenosti a vzdělání při nábořech ze strany zaměstnavatelů).



Úřad práce České republiky, Krajská pobočka v Liberci

Rozdělení volných pracovních míst dle požadovaného vzdělání k 31. 12. 2018 je uvedeno v tabulce 5. Je v ní zachyceno i rozdělení volných pracovních míst ke konci minulého roku.

Stupeň vzdělání	Stav k 31. 12. 2017		Stav k 31. 12. 2018	
	Počet VPM	% z celku	Počet VPM	% z celku
(A) bez vzdělání	145	1,7	335	3,0
(B) neúplné základní vzdělání	0	0,0	0	0,0
(C) základní vzdělání + praktická škola	4 545	52,4	6 797	61,6
(D) nižší střední vzdělání	28	0,3	10	0,1
(E) nižší střední odborné vzdělání	374	4,3	437	4,0
(H) střední odborné vzdělání (vyučení)	2 302	26,5	2 265	20,5
(J) stř. nebo stř. odb. vzd. bez mat. a vyučení	18	0,2	28	0,3
(K) Úplné střední vzdělání	91	1,1	110	1,0
(L) ÚSO vzdělání (vyučení s maturitou)	93	1,1	98	0,9
(M) ÚSO vzdělání s maturitou (bez vyučení)	660	7,6	550	5,0
(N) vyšší odborné vzdělání	96	1,1	91	0,8
(R) bakalářské vzdělání	51	0,6	40	0,4
(T) vysokoškolské vzdělání	267	3,1	267	2,4
(V) doktorské vzdělání	4	0,0	2	0,0
CELKEM	8 674	100,0	11 030	100,0

Tabulka 4: Struktura volných pracovních míst dle požadovaného vzdělání

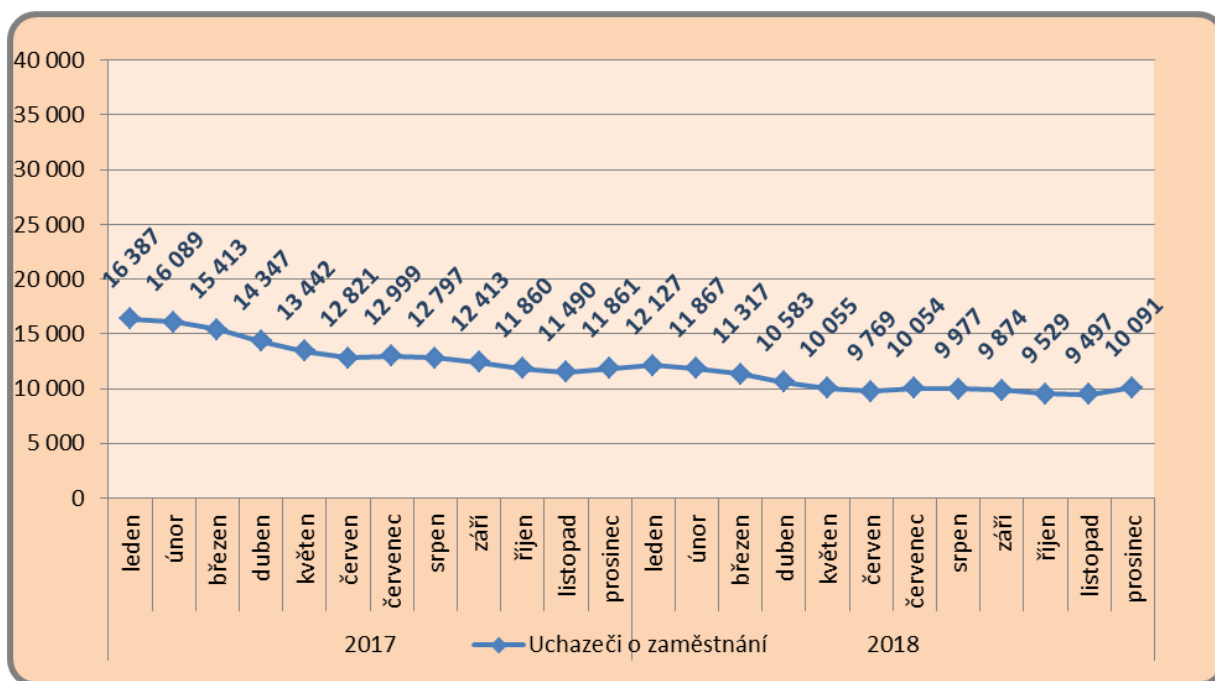
Stejně jako minulý rok bylo i v roce 2018 nejčastějším požadavkem zaměstnavatelů dokončené základní vzdělání. Meziročně se zvýšil u této skupiny vzdělání nejen počet nahlášených míst, ale také výrazně vzrostl jejich podíl na celkovém počtu (v roce 2018 činil 61,6 %, což je o 9,2 p. b. více než v roce 2017). Z výše uvedené tabulky je patrné, že zaměstnavatelé při hledání nových zaměstnanců snižují své nároky na vzdělání uchazečů o pracovní místo a jsou často ochotní si je sami zaškolit. To je patrné také z meziročního poklesu počtu volných pracovních míst, u kterých je vyžadováno vzdělání s maturitou a vyšší. Nedostatek zaměstnanců řeší zaměstnavatelé prostřednictvím zaměstnávání cizinců. K 31. 12. 2018 tak bylo celkem 5 972 volných míst nabízeno na zaměstnaneckou kartu. Tento počet míst „určených“ pro cizince představuje 54 % celkového počtu volných míst evidovaných Krajskou pobočkou ÚP ČR v Liberci ke konci roku 2018.



2. Nezaměstnanost

2.1. Vývoj nezaměstnanosti v kraji v roce 2018

Nezaměstnanost měla v roce 2018 opět pozitivní vývoj. Na konci prosince 2018 bylo evidováno o 1 770 uchazečů méně než ve stejném měsíci minulého roku (k 31. 12. 2018 bylo v Libereckém kraji evidováno 10 091 uchazečů o zaměstnání), meziročně tedy došlo k poklesu počtu uchazečů o 14,9 %. Počet uchazečů v Libereckém kraji se od února do června snižoval. V červenci pak došlo k mírnému zvýšení nezaměstnanosti. Od srpna pak pokračovalo snižování nezaměstnanosti, které vyvrcholilo v listopadu, kdy bylo v evidenci 9 497 uchazečů, což je také dlouhodobě nejnižší počet uchazečů o zaměstnání. V prosinci se projevilo ukončení sezónních prací a nezaměstnanost opět vzrostla. Nejvyšší počet nezaměstnaných za rok 2018 byl zaznamenán v lednu, kdy jich bylo v Libereckém kraji evidováno celkem 12 127.



Graf 3: Vývoj počtu uchazečů o zaměstnání v letech 2017 - 2018

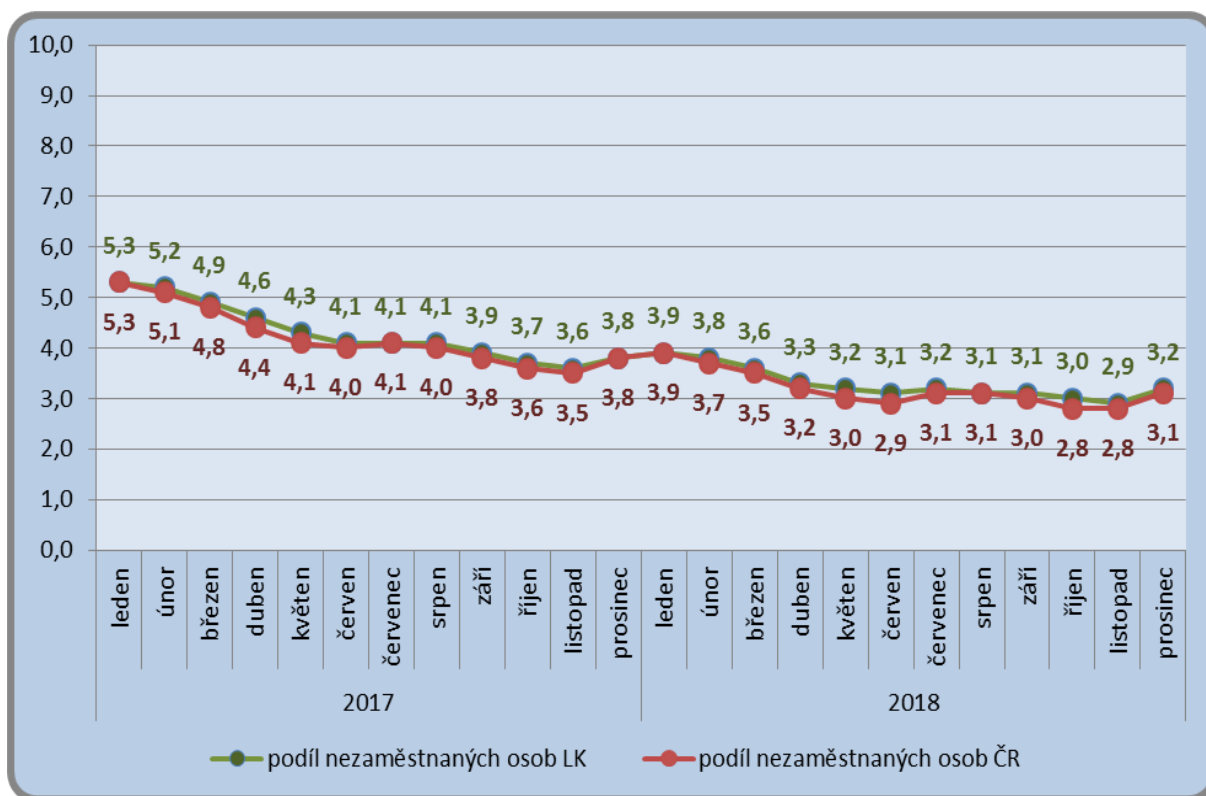
Vývoj počtu uchazečů byl samozřejmě ovlivňován sezónním faktorem (lednový příchod živnostníků a uchazečů, jimž končila smlouva na dobu určitou na konci roku, jarní oživení ve stavebnictví a zemědělství, letní příchod čerstvých absolventů, nezaměstnanost pedagogických pracovníků, předvánoční nárůst zaměstnanosti v oblasti služeb a útlum sezónních oborů s příchodem zimního počasí).



Úřad práce České republiky, Krajská pobočka v Liberci

Počet nezaměstnaných žen klesl ve srovnání s předchozím rokem z 6 256 na 5 298 (meziroční pokles o 15,3 %; v absolutních hodnotách o 958 žen). Počet nezaměstnaných mužů se také snížil, konkrétně z 5 605 na 4 793 (meziroční pokles o 14,5 %; v absolutních hodnotách o 812 mužů). Oproti konci roku 2017 se tedy zlepšila situace u mužů i u žen obdobně, mírně lepší vývoj byl zaznamenán u žen (přesto tvořily na konci roku 52,5 % všech evidovaných uchazečů o zaměstnání – minulý rok to bylo 52,7 %).

Podíl nezaměstnaných osob měl v průběhu roku obdobný vývoj jako vývoj počtu uchazečů. Od ledna do června se postupně snižoval, v červenci se pak mírně zvýšil. V srpnu pak klesl zpět na červnovou hodnotu, která se nezměnila ani v září. Do listopadu pak klesal až na nejnižší hodnotu 2,9 %. S příchodem zimního počasí se pak v prosinci opět zvýšil. Nejvyšší hodnoty dosáhl hned v lednu, kdy jeho hodnota činila 3,9 %. Z grafu níže je patrné, že vývoj v Libereckém kraji byl obdobný jako vývoj celorepublikový. Ke konci roku byl podíl nezaměstnaných osob v Libereckém kraji o 0,1 procentního bodu vyšší než podíl nezaměstnaných osob v celé ČR. Maximální rozdíl pak činil 0,2 p. b. V pořadí krajů dle podílu nezaměstnaných osob byl Liberecký kraj na konci roku 2018 krajem s desátým nejnižším podílem nezaměstnaných osob z celkového počtu 14 krajů.

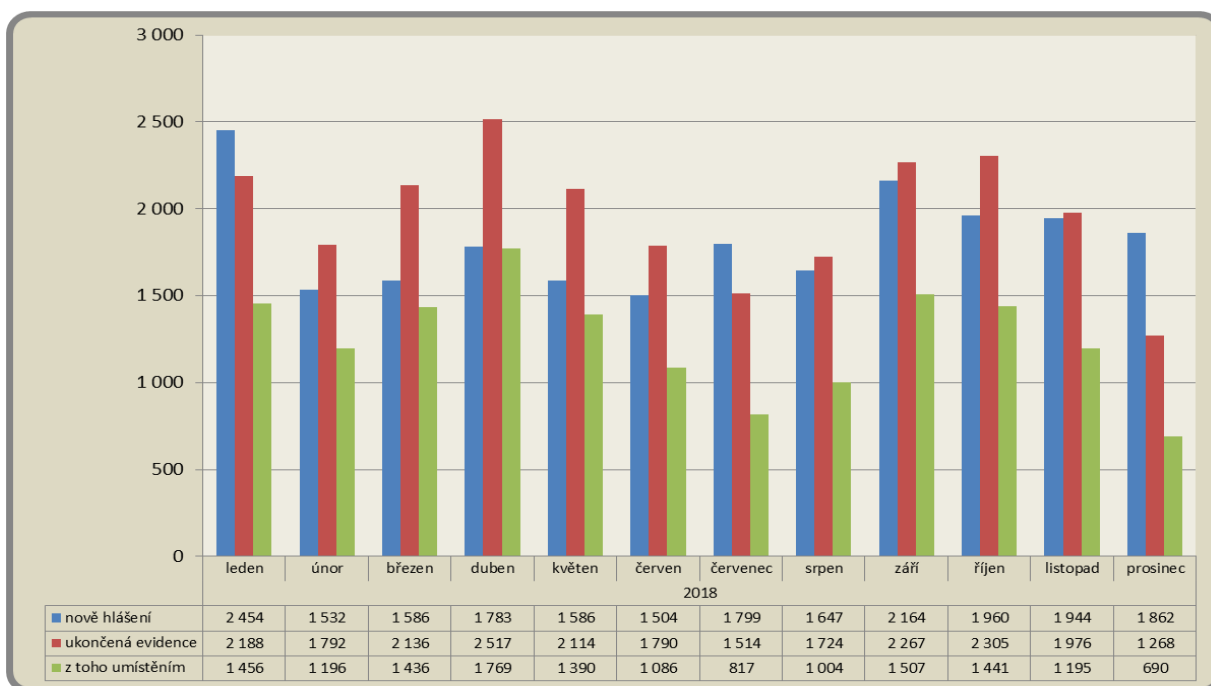


Graf 4: Vývoj podílu nezaměstnaných osob v LK a ČR v letech 2017 – 2018



Úřad práce České republiky, Krajská pobočka v Liberci

Základní údaje o **toku nezaměstnanosti** jsou následující: v průběhu roku 2018 bylo nově evidovaných 21 821 uchazečů o zaměstnání (23 000 v roce 2017). Vyřazených uchazečů či s ukončenou evidencí bylo 23 591 (27 243 v roce 2017), z nich bylo umístěno 14 987, tj. 63,5 % ze všech vyřazených (17 590, tj. 64,6 % v roce 2017). Oproti předchozímu roku tedy přicházelo méně nových uchazečů do evidence (o 1 179 méně než v roce 2017). Meziročně byla evidence ukončena také méně uchazečům (o 3 652) a zároveň se snížil počet umístěných uchazečů (během roku 2018 jich zaměstnání našlo o 2 603 méně než v roce 2017). Největší počet uchazečů se evidoval hned během prvního měsíce roku (2 454 UoZ). Nejvyšší počet vyřazených uchazečů byl zaznamenán v dubnu (2 517 UoZ), kdy také nejvíce uchazečů nastoupilo z evidence ÚP do zaměstnání (1 769 UoZ).



Graf 5: Počet nově hlášených, s ukončenou evidencí a umístěných uchazečů v roce 2018 v LK

Ve **struktuře uchazečů podle věku** došlo stejně jako minulý rok meziročně k poklesu ve všech skupinách s výjimkou uchazečů nad 65 let (kde se počet uchazečů o zaměstnání zvýšil o 8 osob). Nejvýraznější procentní i absolutní pokles byl zaznamenán ve skupinách 40-44 let (o 21,5 %) a skupině uchazečů ve věku 50-54 let (o 20,3 %). Poměrně značný pokles byl zaznamenán i u skupiny osob s nižším věkem – např. skupina uchazečů o zaměstnání ve věku 20-24 let se zmenšila o 176 osob. Firmy jsou tedy ochotny zaměstnávat osoby těsně po škole, ale také osoby v předdůchodovém a důchodovém věku, což v minulosti nebylo tak časté.



Věková struktura	počet k 31. 12. 2017	počet k 31. 12. 2018	meziroční index	rozdíl
do 19 let	455	436	95,8	-19
20-24 let	1 060	884	83,4	-176
25-29 let	1 168	1 091	93,4	-77
30-34 let	1 180	1 003	85,0	-177
35-39 let	1 286	1 027	79,9	-259
40-44 let	1 490	1 170	78,5	-320
45-49 let	1 260	1 130	89,7	-130
50-54 let	1 398	1 114	79,7	-284
55-59 let	1 582	1 333	84,3	-249
60-64 let	919	832	90,5	-87
65 a více let	63	71	112,7	+8
Celkem	11 861	10 091	85,1	-1 770

Tabulka 5: Struktura uchazečů v Libereckém kraji dle věku

Ve **struktuře podle délky nezaměstnanosti** došlo ke snížení počtu uchazečů téměř u všech sledovaných skupin. Nejvýraznější relativní pokles byl zaznamenán třetí rok v řadě u uchazečů s délkou evidence nad 24 měsíců. U této skupiny uchazečů došlo k poklesu o 42,3 %. V absolutních hodnotách pak zaznamenala nejvyšší úbytek také skupina uchazečů s evidencí nad 24 měsíců (pokles o 1 045 osob). Nejpočetnější skupinu tvoří uchazeči s délkou evidence do 3 měsíců (4 387 osob). U této skupiny došlo k meziročnímu nárůstu o 3,6 %. Meziročně se tedy opět výrazně zlepšila situace dlouhodobě evidovaných, což je jedním z dlouhodobých cílů úřadů práce a politiky zaměstnanosti obecně (počet uchazečů s evidencí nad 12 měsíců se meziročně snížil o 1 505, tj. o 40,4 %).

Délka evidence	počet k 31. 12. 2017	počet k 31. 12. 2018	meziroční index	rozdíl
do 3 měsíců	4 233	4 387	103,6	154
3-6 měsíců	2 139	2 019	94,4	-120
6-9 měsíců	1 092	906	83,0	-186
9-12 měsíců	668	555	83,1	-113
12-24 měsíců	1 257	797	63,4	-460
více než 24 měsíců	2 472	1 427	57,7	-1 045
déle než 5 měsíců	6 011	4 187	69,7	-1 824
Celkem	11 861	10 091	85,1	-1 770

Tabulka 6: Struktura uchazečů v Libereckém kraji dle délky nezaměstnanosti



Průměrná délka evidence uchazečů ve stavu se meziročně snížila z 598 na 467 dní. Tento pokles byl zapříčiněn především výrazným snížením podílu dlouhodobě evidovaných uchazečů na celkovém počtu. **Průměrná délka evidence vyřazených uchazečů** se meziročně snížila z 280 na 255 dnů. Ve sledované skupině **evidovaných déle než 5 měsíců** došlo k celkovému poklesu o 1 824 uchazečů (meziroční pokles tedy činil 30,3 %).

Ve **struktuře podle vzdělání** došlo k meziročnímu poklesu u všech skupin. Nejvyššího absolutního poklesu bylo dosaženo mezi uchazeči se středoškolským vzděláním bez maturity (jedná se zároveň o nejpočetnější skupinu – 3 816 UoZ, což tvoří 37,8 % z celkového počtu UoZ), u nichž došlo k meziročnímu poklesu o 807 osob. Značný pokles byl zaznamenán také u osob se základním vzděláním, jejichž počet se snížil o 474 osob. Nejnižší pokles byl zaznamenán u uchazečů s vysokoškolským vzděláním, kterých je však v evidenci „pouhých“ 581 a tvoří tak 5,8 % z celkového počtu UoZ. Jedná se tak o nejmenší skupinu uchazečů o zaměstnání rozdělených dle nejvyššího dosaženého vzdělání.

Stupeň vzdělání	počet k 31. 12. 2017	počet k 31. 12. 2018	meziroční index	rozdíl
bez vzdělání	833	746	89,6	-87
základní vzdělání	3 153	2 679	85,0	-474
středoškolské vzdělání bez maturity	4 623	3 816	82,5	-807
středoškolské vzdělání s maturitou	2 614	2 269	86,8	-345
vysokoškolské vzdělání	638	581	91,1	-57
Celkem	11 861	10 091	85,1	-1 770

Tabulka 7: Struktura uchazečů v Libereckém kraji dle nejvyššího dosaženého vzdělání



Úřad práce České republiky, Krajská pobočka v Liberci

Ze **struktury uchazečů dle požadovaného zaměstnání (CZ-ISCO)**, která je uvedena v tabulce 9, je patrné, že mezi uchazeči je dlouhodobě nejvyšší počet pomocných a nekvalifikovaných pracovníků (3 027 uchazečů, což představuje 30 % z celkového počtu uchazečů o zaměstnání). Minulý rok jich z této skupiny bylo 3 435, tj. 29 % z celkového počtu. Další početnou skupinu představují provozní pracovníci ve službách a prodeji (1 939 uchazečů, tj. 19,2 % z celkového počtu). K absolutnímu poklesu došlo s výjimkou 1. třídy ve všech skupinách. K nejvýraznějšímu poklesu došlo u pomocných a nekvalifikovaných pracovníků, mezi řemeslníky a opraváři a také u kvalifikovaných pracovníků v zemědělství, rybářství a lesnictví (v součtu o 1 145 osob).

CZ-ISCO	31. 12. 2017		31. 12. 2018	
	uchazečů	% z celku	uchazečů	% z celku
tř. 1 – Zákonodárci a řídicí pracovníci	106	0,9	124	1,2
tř. 2 – Specialisté	523	4,4	395	3,9
tř. 3 – Techničtí a odborní pracovníci	784	6,6	673	6,7
tř. 4 – Úředníci	1 321	11,1	1 123	11,1
tř. 5 – Pracovníci ve službách a prodeji	2 308	19,5	1 939	19,2
tř. 6 – Kvalifikovaní pracovníci v zemědělství, rybářství a lesnictví	133	1,1	130	1,3
tř. 7 – Řemeslníci a opraváři	1 613	13,6	1 245	12,3
tř. 8 – Obsluha strojů a zařízení, montéři	1 386	11,7	1 242	12,3
tř. 9 – Pomocní a nekvalifikovaní pracovníci	3 435	29,0	3 027	30,0
tř. 0 – Zaměstnanci v ozbrojených silách	3	0,0	2	0,0
nezadáno	249	2,1	191	1,9
celkem	11 861	100,00	10 091	100,00

Tabulka 8: Struktura uchazečů v Libereckém kraji dle klasifikace CZ-ISCO



2.2. Hlavní příčiny nezaměstnanosti v kraji

Příčiny nezaměstnanosti v Libereckém kraji se mohou v jednotlivých okresech Libereckého kraje mírně lišit, ale pokud bychom je měli zobecnit na celý kraj, můžeme vyjmenovat následující faktory:

- Kvalifikační struktura nezaměstnaných neodpovídající požadavkům zaměstnavatelů dle hlášených volných pracovních míst (dlouhodobý nedostatek pracovníků v oblasti zdravotnictví, kovodělníků a strojírenských dělníků, převis administrativních a nekvalifikovaných pracovníků),
- Vyšší počet osob s exekucemi, kterým se „nevyplatí“ pracovat,
- V průmyslových zónách většinou chybí diverzifikace aktivit tamních zaměstnavatelů, přičemž většina činností je napojena na automobilový průmysl, dochází také k obsazenosti těchto průmyslových zón,
- Špatná dostupnost okrajových částí území některých okresů, pro obyvatele těchto obcí je velmi komplikované dojíždění do zaměstnání (často je dostupné pouze autobusové spojení), zejména pak na vícesměnné provozování,
- Malé využití starých a opuštěných průmyslových areálů,
- Nedostatečná nabídka pracovních míst se zkrácenou nebo flexibilní pracovní dobou na jednu směnu, která by pomohla osobám vracejícím se na trh práce po mateřské a rodičovské dovolené,
- Nezájem investorů o problémové mikroregiony,
- Existence sociálně vyloučených lokalit na území kraje (kumulace osob bez pracovních návyků, bez zájmu o práci, bez vzdělání),
- Vysoký počet pracovních nabídek s omezenou dobou trvání (dohody o provedení práce apod.),
- Nedostatek vhodných uchazečů o zaměstnání pro práci ve vícesměnných provozech, což je často také spojeno s obtížným dojížděním na směny.



2.3. Územní rozložení registrované nezaměstnanosti v kraji

Při pohledu na vývoj počtu uchazečů v jednotlivých okresech Libereckého kraje můžeme konstatovat, že meziroční pokles byl druhý rok v řadě zaznamenán ve všech okresech Libereckého kraje. Nejvýraznější relativní meziroční pokles zaznamenal okres Semily, ve kterém se počet uchazečů snížil o 19 % a ke konci roku tak zde bylo evidováno celkem 1 624 uchazečů o zaměstnání. O 16,5 % se pak meziročně snížil počet uchazečů v okrese Liberec, ve kterém tak bylo k 31. 12. 2018 evidováno 4 311 uchazečů o zaměstnání.

2018												
Okres	leden	únor	březen	duben	květen	červen	červenec	srpen	září	říjen	listopad	prosinec
Česká Lípa	2 410	2 350	2 208	1 972	1 860	1 801	1 907	1 908	1 934	1 896	1 886	2 074
Jablonec nad Nisou	2 381	2 351	2 256	2 195	2 090	2 046	2 087	2 082	2 067	2 036	2 029	2 082
Liberec	5 264	5 148	4 973	4 717	4 545	4 397	4 476	4 416	4 335	4 142	4 136	4 311
Semily	2 072	2 018	1 880	1 699	1 560	1 525	1 584	1 571	1 538	1 455	1 446	1 624
2017												
Okres	leden	únor	březen	duben	květen	červen	červenec	srpen	září	říjen	listopad	prosinec
Česká Lípa	3 435	3 369	3 192	2 899	2 650	2 510	2 458	2 391	2 310	2 229	2 194	2 345
Jablonec nad Nisou	3 216	3 121	3 023	2 837	2 686	2 574	2 664	2 602	2 553	2 363	2 290	2 347
Liberec	6 965	6 855	6 608	6 238	5 943	5 762	5 838	5 756	5 586	5 365	5 134	5 164
Semily	2 771	2 744	2 590	2 373	2 163	1 975	2 039	2 048	1 964	1 903	1 872	2 005

Tabulka 9: Vývoj počtu evidovaných uchazečů v okresech LK v letech 2017 - 2018

Nejnižší relativní pokles počtu uchazečů naopak zaznamenal okres Jablonec nad Nisou. Meziročně se tu počet uchazečů snížil o 11,3 % a ke konci roku 2018 zde bylo evidováno 2 082 uchazečů o zaměstnání. Okres Česká Lípa, ve kterém v minulých třech letech klesal počet uchazečů nejvýrazněji, zaznamenal meziroční pokles uchazečů o zaměstnání o 11,6 %. K 31. 12. 2018 tak bylo v tomto okrese v evidenci celkem 2 074 uchazečů o zaměstnání.

Absolutní meziroční změny v počtu uchazečů o zaměstnání jsou následující:

- okres Česká Lípa – pokles o 271 uchazečů o zaměstnání,
- okres Jablonec nad Nisou – pokles o 265 uchazečů o zaměstnání,
- okres Liberec – pokles o 853 uchazečů o zaměstnání,
- okres Semily – pokles o 381 uchazečů o zaměstnání.



Úřad práce České republiky, Krajská pobočka v Liberci

Hodnoty podílu nezaměstnaných osob v jednotlivých okresech Libereckého kraje v letech 2017 a 2018 jsou uvedeny v tabulce níže.

2018												
okres / měsíc	1	2	3	4	5	6	7	8	9	10	11	12
Česká Lípa	2,9	2,9	2,7	2,4	2,2	2,2	2,3	2,4	2,4	2,3	2,3	2,6
Jablonec n. Nisou	3,7	3,7	3,5	3,4	3,2	3,2	3,3	3,3	3,3	3,2	3,2	3,3
Liberec	4,3	4,2	4,0	3,8	3,6	3,5	3,6	3,5	3,4	3,2	3,2	3,4
Semily	4,3	4,1	3,8	3,5	3,2	3,1	3,2	3,2	3,1	2,9	2,9	3,3
2017												
okres / měsíc	1	2	3	4	5	6	7	8	9	10	11	12
Česká Lípa	4,4	4,2	4,0	3,6	3,2	3,0	2,9	2,9	2,8	2,6	2,6	2,8
Jablonec n. Nisou	4,9	4,8	4,6	4,3	4,1	3,9	4,1	4,0	3,9	3,6	3,5	3,6
Liberec	5,8	5,7	5,5	5,2	4,9	4,8	4,8	4,8	4,6	4,4	4,2	4,3
Semily	5,7	5,6	5,3	4,9	4,4	4,0	4,2	4,2	4,0	3,9	3,8	4,1

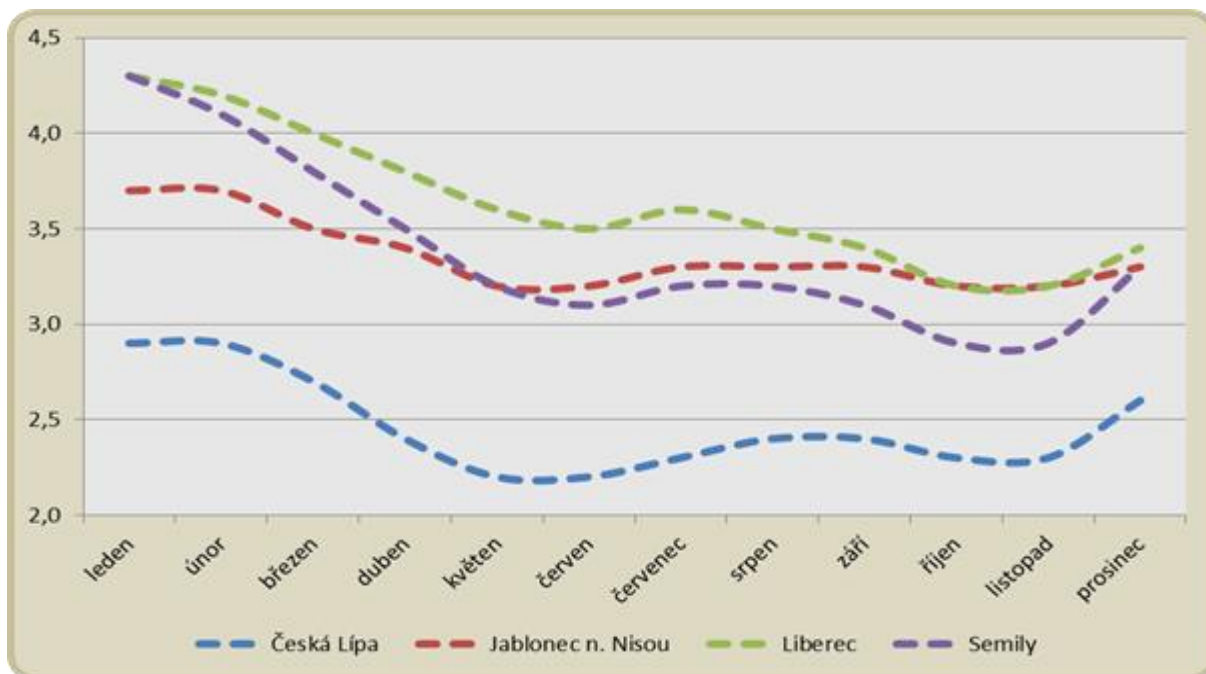
Tabulka 10: Vývoj podílu nezaměstnaných osob v okresech LK v letech 2017 - 2018 [v %]

Meziročně se podíl nezaměstnaných osob snížil ve všech okresech Libereckého kraje. Nejmenší pokles podílu nezaměstnaných osob byl zaznamenán v okrese Česká Lípa, kde se meziročně snížil o 0,2 p. b., na konci roku tedy činil 2,6 %. V okrese Jablonec nad Nisou poklesl meziročně podíl nezaměstnaných osob na 3,3 % (o 0,3 p. b.). V okrese Semily došlo meziročně k poklesu tohoto ukazatele o 0,8 p. b. a k 31. 12. 2018 tak byla jeho hodnota 3,3 %. Nejvýrazněji pak v rámci Libereckého kraje klesl meziročně podíl nezaměstnaných osob v okrese Liberec. Na konci roku 2018 zde činila hodnota tohoto ukazatele 3,4 %, což představuje meziroční pokles o 0,9 p. b. V celé České republice klesl meziročně podíl nezaměstnaných osob o 0,7 p. b. Pokles v okresech Liberec a Semily tak lze považovat za nadprůměrný. Pokud vezmeme v potaz nezaměstnanost celé České republiky, tak pouze v okrese Česká Lípa je hodnota podílu nezaměstnaných osob nižší než v celé ČR (k 31. 12. 2018 činil PNO v ČR 3,1 %). V okresech Jablonec, Liberec a Semily je pak jeho hodnota vyšší.



Úřad práce České republiky, Krajská pobočka v Liberci

Vývoj podílu nezaměstnaných v jednotlivých okresech Libereckého kraje v průběhu roku 2018 let je znázorněn v grafu 6, který je uveden níže.



Graf 6: Vývoj podílu nezaměstnaných osob v okresech LK v roce 2018

Pokud se podíváme na ještě podrobnější územní členění Libereckého kraje, můžeme porovnat nezaměstnanost v jednotlivých mikroregionech. Z tabulky 12 je patrné, že nejvyšší nezaměstnaností trpí mikroregion Novoměstsko, ve kterém dosahoval podíl nezaměstnaných osob ke konci roku 2018 hodnoty 5,9 % (meziročně se snížil o 0,8 p. b.). Druhou nejvyšší nezaměstnanost pak měl mikroregion Doksko, který se nachází na území okresu Česká Lípa. K 31. 12. 2018 činil PNO 5,8 % a meziročně se tak dokonce zvýšil o 0,1 p. b. Třetí nejvyšší nezaměstnanost pak byla v mikroregionu Tanvaldsko, který se nachází na území okresu Jablonec nad Nisou. Podíl nezaměstnaných osob v tomto mikroregionu činil ke konci roku 4,4 %. Pozitivně lze vnímat fakt, že se meziročně snížila nezaměstnanost v dalším z dlouhodobě problémových mikroregionů z hlediska nezaměstnanosti – Frýdlantsku. Podíl nezaměstnaných osob se zde meziročně snížil o jeden procentní bod a k 31. 12. 2018 činil 3,9 %. Nejnižší nezaměstnanost naopak byla v mikroregionu Mimoňsko – 1,4 % a mikroregionu Českolipsko – 2,2 % (oba na území okresu Česká Lípa). Nejvyšší meziroční změnu podílu nezaměstnaných osob zaznamenaly mikroregiony Jablonsko (-1,4 p. b.), Chrastavsko (-1,2 p. b.), Frýdlantsko a Rokytnicko (shodně -1,0 p. b.).



Úřad práce České republiky, Krajská pobočka v Liberci

Mikroregiony	počet uchazečů o zaměstnání	počet volných míst	podíl nezaměstnaných osob
Novoměstsko	209	23	5,9%
Doksko	335	54	5,8%
Tanvaldsko	608	209	4,4%
Frýdlantsko	646	104	3,9%
Semilsko	353	160	3,5%
Českokubsko	193	469	3,4%
Liberecko	2 613	4 262	3,4%
Novoborsko	506	110	3,3%
Jablonecko	1 201	952	3,0%
Jilemnicko	359	308	3,0%
Lomnicko	204	232	3,0%
Chrastavsko	239	96	2,9%
Hrádecko	189	168	2,9%
Rokytnicko	145	160	2,9%
Cvikovsko	156	25	2,8%
Jablonsko	80	67	2,8%
Železnobrodsko	242	24	2,7%
Hodkovicko	51	117	2,6%
Turnovsko	495	1 021	2,4%
Českolipsko	881	1 998	2,2%
Mimoňsko	190	228	1,4%

Tabulka 11: Statistické ukazatele jednotlivých mikroregionů Libereckého kraje k 31. 12. 2018

Z výše uvedené tabulky je patrné, že nejproblémovějším územím Libereckého kraje stále zůstává Frýdlantský výběžek (zahrnující dva sousedící mikroregiony Frýdlantsko a Novoměstsko). Přestože se podařilo meziročně v těchto dvou mikroregionech relativně značně snížit nezaměstnanost, stále figurují mezi čtyřmi mikroregiony s nejvyšším podílem nezaměstnaných osob. Problémem tohoto území je především nízká nabídka volných pracovních míst a špatná dopravní obslužnost. V případě mikroregionu Doksko, který měl ke konci roku druhou nejvyšší nezaměstnanost, je hlavním problémem sezónnost (v červenci 2018 byl např. podíl nezaměstnaných osob tohoto mikroregionu 3,8 %). Zejména v zimním období dochází k výraznému úbytku pracovních příležitostí a zvýšení nezaměstnanosti. V létě je situace podstatně lepší, což je způsobeno zvýšeným turistickým ruchem.



3. Charakteristika problémových skupin na krajském trhu práce a problémových regionů kraje z hlediska rozvoje zaměstnanosti

K dlouhodobě obtížně umístitelným skupinám osob v Libereckém kraji vždy patřili absolventi škol a mladiství bez kvalifikace, osoby pečující o děti do 15 let věku, uchazeči se zdravotním postižením, uchazeči s nízkým stupněm maximálního dosaženého vzdělání, uchazeči ve věku 50 a více let a dlouhodobě nezaměstnaní uchazeči o zaměstnání.

Absolventi škol a mladiství bez kvalifikace

Počet absolventů se meziročně snížil z 373 na 336, což představuje pokles o 37 oproti konci roku 2017. Stejně jako u celkového počtu uchazečů je i zde patrné snížení tempa poklesu, kdy sice meziročně došlo ke snížení počtu absolventů škol v evidenci, ale v meziročním srovnání byl tento pokles výrazně nižší, než tomu bylo v letech minulých. Zájem o absolventy ze strany zaměstnavatelů byl oproti minulému roku mírně vyšší, což se projevilo vyšším počtem volných míst pro absolventy (nárůst o 180 míst). Z celkového počtu 11 030 míst pak bylo přes 25 % s příznakem vhodné pro absolventy. Dobrým krokem je spolupráce škol přímo se zaměstnavateli, kteří umožňují studentům získat praxi již během jejich studia. Počet mladistvých se meziročně mírně zvýšil ze 176 na 183 (o 7 mladistvých).

	2010	2011	2012	2013	2014	2015	2016	2017	2018
Absolventi	1 167	1 211	1 574	1 469	1 036	760	590	373	336
Mladiství bez kvalifikace	223	245	214	210	212	216	224	176	183

Tabulka 12: Vývoj počtu absolventů a mladistvých v LK v letech 2010 - 2018

Vývoj počtu absolventů a mladistvých ke konci roku za posledních 9 let je zachycen v tabulce výše. Je patrné, že na konci roku 2012 bylo absolventů nejvíce v rámci sledovaného období. Od té doby se jejich počet každým rokem snižuje a na konci roku 2018 byl jejich počet nejnižší za celé sledované období. U mladistvých byla situace za posledních devět let nejlepší na konci loňského roku.

V posledních letech se tato skupina uchazečů o zaměstnání stává jednou z těch méně problémových v rámci její uplatnitelnosti na trhu práce v Libereckém kraji. Toto konstatování platí zejména pro absolventy škol, po nichž je ze strany zaměstnavatelů čím dál větší poptávka. U mladistvých bez jakékoliv kvalifikace je situace o poznání horší a ke konci roku 2018 se jejich počet ve srovnání s rokem 2017 dokonce mírně zvýšil.



Osoby pečující o dítě do 15 let

Další problémovou skupinou jsou obecně osoby pečující o děti do 15 let. Na konci roku 2018 bylo v Libereckém kraji evidováno 1 989 osob pečujících o děti do 15 let, což představuje 19,7 % všech evidovaných. Ve srovnání s předchozím rokem se počet osob z této skupiny snížil o 291 osob. Mírně se však zvýšil jejich podíl na celkovém počtu uchazečů o zaměstnání (o 0,5 p. b.). Problémem pro nalezení pracovního uplatnění je nevyhovující pracovní doba, často ve vícesměnných provozech. Zaměstnavatelé se také obávají časté nemocnosti dětí a s tím spojené absence rodiče na pracovišti.

Uchazeči o zaměstnání s nízkým stupněm maximálního dosaženého vzdělání

Problémovou skupinu tvoří také uchazeči s nízkým stupněm maximálního dosaženého vzdělání. K 31. 12. 2018 bylo evidováno 3 425 uchazečů s maximálně základním vzděláním, ke stejnému datu roku předchozího to bylo 3 986 uchazečů. U této skupiny uchazečů o zaměstnání byl tedy zaznamenán meziměsíční pokles o 561 osob. Z celkového počtu uchazečů tvořila tato skupina 33,9 % (druhý rok po sobě nárůst o 0,3 p. b.). Přestože celkový počet osob z této skupiny nadále klesá, nedaří se snížit její podíl na celkovém počtu uchazečů o zaměstnání. Problémem této skupiny osob je často jejich nízká motivace pracovat, neboť rozdíl mezi příjmem ze zaměstnání a příjmem ze sociálních dávek je mnohdy minimální, a v některých případech dokonce ve prospěch sociálních dávek. Nejčastěji bývají osoby z této skupiny umístěny v rámci veřejně prospěšných prací.

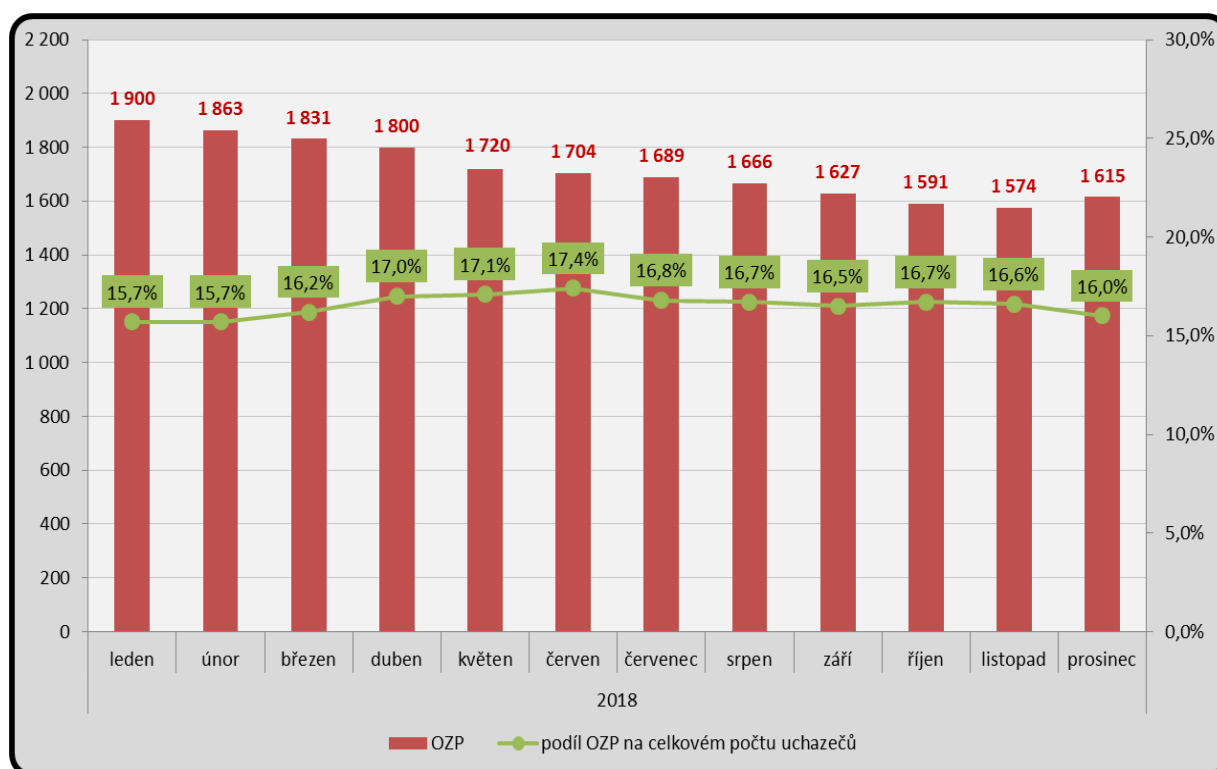
Uchazeči o zaměstnání ve věku 50 a více let

V kategorii uchazečů nad 50 let byl zaznamenán meziroční pokles počtu uchazečů o 612 osob. Na konci roku 2018 jich tedy v evidenci bylo 3 350. Podíl osob nad 50 let v evidenci na celkovém počtu uchazečů se oproti roku 2017 snížil, na konci prosince 2018 činil 33,2 %, na konci roku 2017 to bylo 33,4 %. Zvláště pak lidé po dosažení 55 a více let naleznou vhodné pracovní uplatnění jen se značnými obtížemi. Nesmíme opomenout skutečnost, že velké procento osob se zdravotním postižením tvoří právě lidé starší 50 let. Osoby z této skupiny se často potýkají s handicapem typu menší flexibilita, neznalost cizích jazyků, horší dovednosti při využití informačních technologií apod. Přínosem pro zaměstnavatele by pak mohla být jejich zkušenost, vyšší věrnost firmě. Přesto se ale nedaří uchazeče z této skupiny umísťovat tak dobře, jako osoby mladší.



Uchazeči o zaměstnání se zdravotním postižením

Počet uchazečů se ZP se meziročně snížil z 1 898 na 1 615 (pokles o 283 oproti roku 2017). Jejich podíl na celkovém počtu uchazečů se meziročně nezměnil a zůstal na 16,0 %. U této skupiny uchazečů lze totiž hovořit o určité „netečnosti“ k ekonomické situaci. Jejich počet se v závislosti na ekonomické situaci mění s podstatně menší dynamikou než u uchazečů bez ZP. V době ekonomického oživení se jejich podíl na počtu uchazečů zvyšuje a v době ekonomického útlumu naopak snižuje, což dokládá i graf 7.



Graf 7: Vývoj počtu OZP a jejich podílu na celkovém počtu uchazečů v roce 2018

Uplatnění zdravotně handicapovaných uchazečů na zdejším trhu práce zhoršuje také jejich věk, který velmi často přesahuje 50 let, což v kombinaci se zdravotním handicapem znamená, že na trhu práce jen těžce hledají uplatnění. Dalším z důvodů jejich špatného uplatnění na trhu práce je častá pracovní absence, což zaměstnavatele odrazuje od ochoty tyto osoby zaměstnávat.



Úřad práce České republiky, Krajská pobočka v Liberci

Dlouhodobě nezaměstnaní uchazeči o zaměstnání

Ve skupině dlouhodobě evidovaných uchazečů dochází v posledních letech ke snížení jejich počtu i podílu na celkovém počtu uchazečů a nejinak tomu bylo i v roce 2018. Na konci tohoto roku evidovala Krajská pobočka ÚP ČR v Liberci celkem 2 274 uchazečů s evidencí delší než 12 měsíců (22,5 % z celkového počtu uchazečů; před rokem jich bylo 3 729 a tvořili tak 31,4 % z celkového počtu uchazečů). Přes tento pozitivní meziroční vývoj je tato skupina uchazečů stále jednou z nejohroženějších na trhu práce. Přibližně 63 % z těchto 2 274 uchazečů je totiž v evidenci přes dva roky. Tito lidé mívají s hledáním zaměstnání negativní zkušenosti, protože zaměstnavatelé je často předem považují za osoby nezaměstnatelné. Některým z nich do jisté míry jejich nezaměstnanost vyhovuje, neboť mají možnost dlouhodobě čerpat sociální dávky.

Problémové mikroregiony Libereckého kraje

I přes jeden z nejvýraznějších meziročních poklesů podílu nezaměstnaných osob patří mezi nejvíce problémové regiony okresu Liberec a celého Libereckého kraje **Novoměstsko**. Spolu s Frýdlantskem vyplňuje výběžek, který je z hlediska nezaměstnanosti dlouhodobě nejproblematičtější územím okresu Liberec. Ke konci prosince 2018 bylo v tomto mikroregionu evidováno 209 uchazečů o zaměstnání a podíl nezaměstnaných osob dosahoval 5,9 %, což je jednoznačně nejvíce ze všech mikroregionů v celém Libereckém kraji (přestože se meziročně snížil o 0,8 p. b.). Právě na Novoměstsku je také evidována jedna z nejnižších nabídek pracovních příležitostí (k 31. 12. 2018 zde bylo pouhých 23 volných pracovních míst, což je o 6 míst více než v loňském roce). Vysoká nezaměstnanost je zde řešena i za pomoci veřejně prospěšných prací (téměř 8,9 milionů Kč, což je 15 % všech prostředků určených na tento nástroj). Oblast trpí „geografickou izolací“ (ze tří stran Polsko, propojení mezinárodních ekonomických aktivit prakticky žádné, ze čtvrté strany hřeben Jizerských hor). Dopravní obslužnost je stále nedostatečná, jelikož tato oblast leží mimo hlavní dopravní tahy. Vzdělanostní úroveň obyvatelstva je o poznání nižší než ve zbývajících částech okresu (přes 54 % uchazečů o zaměstnání má maximálně základní vzdělání). Jediným velkým zaměstnavatelem v regionu je německá společnost CiS SYSTEMS s.r.o. v Novém Městě pod Smrkem (výroba vodičů, kulatých, plochých či vysokofrekvenčních kabelů nebo kabelových svazků). Dalším významným zaměstnavatelem jsou Lázně Libverda, a.s. (kromě léčebných procedur, které jsou zaměřené na pacienty s onemocněním pohybového aparátu a dále srdce a krevního oběhu, je areál lázní vhodný i pro sportovně relaxační pobyty).



Úřad práce České republiky, Krajská pobočka v Liberci

Dalším problémovým mikroregionem okresu Liberec je **Frýdlantsko**. Oblast se potýká s nedostatkem větších zaměstnavatelů. Stejně jako u Novoměstska je vysoká nezaměstnanost řešena především pomocí veřejně prospěšných prací. Přibližně 31 % prostředků věnovaných na tento nástroj v okrese Liberec směřuje právě do tohoto mikroregionu (jedná se o částku 18,5 milionů Kč). Díky VPP se obcím daří udržovat svůj vzhled únosným pro přicházející investory. Těch je však stále málo, protože nové výrobní areály umísťují firmy především do průmyslových zón na okraji Liberce. Významnými zaměstnavateli v tomto regionu jsou TRW Automotive Czech s.r.o., Aftermarket Operations Frýdlant (zabývá se výrobou brzdových kotoučů a repasí brzdových systémů a systémů řízení pro významné světové automobilky a nezávislý trh), NOVUS Česko s.r.o. (výroba kancelářských potřeb a systémů pro úsporu místa), Damino CZ s.r.o. (výroba stolního a ložního prádla) a Frýdlantské strojírný a.s. (hlavním programem firmy je dodávka kompletních linek na výrobu izolačních desek z minerální vaty a výstavba vytvrzovacích komor pro různá odvětví průmyslu). I v tomto mikroregionu došlo ke značnému meziročnímu snížení nezaměstnanosti, přesto je jeho nezaměstnanost čtvrtá nejvyšší v kraji. Ke konci roku zde bylo evidováno 646 uchazečů o zaměstnání, což je o 116 osob méně než na konci roku 2017. Podíl nezaměstnaných osob činil k 31. 12. 2018 3,9 % (o 1 p. b. méně než v prosinci 2017). K 31. 12. 2018 bylo na Frýdlantsku evidováno 104 volných pracovních míst a oproti minulému roku se tak nabídka snížila o 19 míst.

Doksko je oblast okresu Česká Lípa orientovaná především na turistický ruch s nepříliš početným zastoupením průmyslových podniků. Má dlouhodobě nejvyšší nezaměstnanost v okrese Česká Lípa, v období mimo turistickou sezonu je v některých obcích vysoký podíl nezaměstnaných osob. Dopravní obslužnost není zcela uspokojivá, zejména obyvatelé z malých obcí v oblasti Kokořínska mají problémy s dojížděním za prací do větších měst. V oblasti Dubška chybí železniční dopravní spojení a veřejnou dopravu zajišťují pouze autobusy. Z hlediska zaměstnanosti je tato oblast výrazně ovlivněna sezónností pracovních míst. Naopak pro zaměstnanost v této oblasti je velmi významnou poloha sousedního okresu s okresem Mladá Boleslav. Rozhodující zaměstnavatelé jsou FOL-Obal, s. r. o., INGSTAV Doksy s. r. o., Regata Máchovo jezero, a.s., město Doksy, město Dubá a Sociální služby města Doksy, příspěvková organizace. Na začátku sledovaného období k 1. 1. 2018 bylo vedeno v evidenci detašovaného pracoviště 333 uchazečů o zaměstnání, k 31. 12. 2018 bylo evidováno 376 osob. V roce 2018 se na pracovišti nově zaevidovalo celkem 582 uchazečů o zaměstnání. V průběhu sledovaného období bylo 90 osob umístěno úřadem práce a 324 osob našlo uplatnění na trhu práce jiným způsobem. Celkem 51 uchazečů



Úřad práce České republiky, Krajská pobočka v Liberci

o zaměstnání bylo vyřazeno z evidence sankčně a 33 osob zahájilo samostatnou výdělečnou činnost. Podíl nezaměstnaných osob se v tomto mikroregionu meziročně zvýšil o 0,1 p. b na 5,8 %.

Byl zde zaznamenán vysoký pokles evidovaných nezaměstnaných v období letních měsíců, například k 30. 6. 2018 bylo evidováno pouze 223 nezaměstnaných osob. Jedná se o opakovanou situaci, která je v mikroregionu způsobena nárůstem sezónních pracovních příležitostí, které vznikají především díky turistickému ruchu v okolí Máchova jezera a v lokalitách Chráněné krajinné oblasti Kokořínsko – Máchův kraj. V tomto mikroregionu se nacházejí obce s nejvyšším podílem nezaměstnaných osob v okrese Česká Lípa, např. Ždírec, Tachov, Tuhaň, Chlum, Blatce, Okna atd. Vyšší nezaměstnanost zde je způsobena zejména horší dopravní obslužností. Uchazeči z těchto mikroregionů byli v roce 2018 nejčastěji zváni na individuální pohovory, poradenské aktivity a byla jim nabízena intenzivnější pomoc v rámci aktivní politiky zaměstnanosti. Tito uchazeči o zaměstnání byli také opakovaně seznamováni s možností získání příspěvku na dojížděku nebo na přestěhování. V měsících říjnu a listopadu 2018 byly právě pro tyto uchazeče uspořádány poradenské aktivity „Jak uspět“ přímo na pracovišti v Doksech. V rámci práce s cílovou skupinou uchazečů o zaměstnání vyžadujících zvýšenou péči při zprostředkování zaměstnání oslovuje již pravidelně Detašované pracoviště Doksy všechny obce v regionu ke spolupráci při vytváření veřejně prospěšných prací i s vytvářením veřejné služby.

V rámci okresu Semily má dlouhodobě nejvyšší podíl nezaměstnaných osob střední část okresu, a to mikroregion **Semilsko**, který je tak dlouhodobě nejproblémovějším mikroregionem tohoto okresu. Centrem mikroregionu je město Semily, druhé největší město okresu s necelými devíti tisíci obyvateli. Přestože i v tomto mikroregionu pokračoval příznivý trend na trhu práce a nezaměstnanost během roku poklesla o 55 uchazečů o zaměstnání, stále platí, že je zde nezaměstnanost nejvyšší. Na konci roku 2018 bylo v této lokalitě registrováno celkem 353 uchazečů a podíl nezaměstnaných dosáhl v této oblasti hodnoty 3,5 %. Zásadním faktorem, který negativně ovlivňuje nezaměstnanost v této lokalitě, je omezené množství pracovních možností. O jedno místo se zde ucházejí 2 uchazeči o zaměstnání. Tento údaj však přesně nevysvětluje obtížnou situaci v nabídce VPM. V Semilech a jeho blízkém okolí je v současné době nezaměstnaným k dispozici 180 pracovních nabídek. Stále platí, že větší část volných míst je určena pro vysoce kvalifikované pracovníky, nebo jsou odlišné od té kvalifikace, kterou splňují zdejší uchazeči o zaměstnání. Případně se jedná o zaměstnání krátkodobá (na 3 měsíce), která nesplňují



Úřad práce České republiky, Krajská pobočka v Liberci

parametry vhodného pracovního místa pro uchazeče o zaměstnání. Pro 158 uchazečů s vyučením je v nabídce pouze 46 pracovních možností. Proto nezaměstnaní musí za práci dojíždět, například do 20 km vzdáleného Turnova, kde se v jeho oblasti nabízí 45 % pracovních příležitostí z celého okresu, a kde se zájem zaměstnavatelů soustředí ve značné míře na zaměstnance nekvalifikované – tzv. pomocné dělnické profese do výroby. Obsazování těchto pracovních příležitostí však naráží na možnosti dopravní obslužnosti. Ze zdejších průmyslových podniků vytváří občasné pracovní příležitosti společnost Fashion Style - Postforming Elemente, s.r.o., MMN, a.s. (nemocnice), strojírenská společnost Charvát AXL a.s., slévárenská akciová společnost Beneš a Lát ze Slané u Semil a zemědělská společnost Slako. K nejvýznamnějším zaměstnavatelům patří autobusový dopravce společnost BusLine a.s., která se dlouhodobě potýká s problémem obsazení míst řidičů autobusů. Žádný ze zaměstnavatelů, kteří poptávají nové zaměstnance, nenabízí větší počet volných míst. Výjimku tvoří pouze zmiňovaná dopravní společnost BusLine, která dlouhodobě poptává 15 řidičů autobusů. Nové průmyslové subjekty, které by zaměstnaly větší počty zaměstnanců, zde nevznikají. Tento mikroregion bez přílivu nových pracovních míst bude i nadále patřit k nejproblematičtějším v okrese Semily.

Tanvaldsko je v okrese Jablonec nad Nisou mikroregion s dlouhodobě nejvyšší nezaměstnaností. Úpadek sklářského a textilního průmyslu v porevolučním období s sebou přinesl úbytek pracovních příležitostí. Počet volných pracovních míst je na Tanvaldsku omezený i v současnosti, zvláště pak v porovnání se sousedícím jabloneckým mikroregionem. V závěru roku 2018 evidovalo Kontaktní pracoviště v Jablonci nad Nisou v regionu 209 volných pracovních míst, což je zhruba 18 % všech pracovních nabídek v okrese hlášených k tomuto datu na úřadu práce. Hodnota podílu nezaměstnaných osob meziročně klesla o 0,4 p. b. na 4,4 %. Stále výrazněji převyšovala okresní hodnotu (3,3 %). Počet uchazečů o zaměstnání se v meziročním srovnání snížil o 107 na 608 (o 15 %). Nejvýznamnějším zaměstnavatelem na Tanvaldsku je výrobce a prodejce perliček, mačkaných, voskových i lampových perlí a sklářských i bižuterních polotovarů společnost Preciosa Ornela, a. s., v jejímž závodě v obci Desná je zaměstnáno zhruba 530 lidí. Větší množství pracovních příležitostí vytvářejí ještě podniky Kümpers Textil, s. r. o. v obci Plavy, jediný větší podnik v odvětví dříve prosperujícího textilního průmyslu, výrobce dřevěných hraček DETOA Albrechtice, s. r. o. nebo producent komponentů ze silikonového kaučuku SILROC CZ, a. s. V terciárním sektoru jsou významnými subjekty největší zdravotnické zařízení v mikroregionu Nemocnice Tanvald a Město Tanvald.



4. Cizinci na trhu práce kraje

V meziročním srovnání zaznamenala Krajská pobočka ÚP ČR v Liberci nárůst celkového počtu legálně pracujících cizinců v Libereckém kraji o 17,6 %, tj. o 2 622 osob (minulý rok vzrostl počet pracujících cizinců výrazněji – o 2 752 osob, tj. o 22,6 % oproti roku 2016). Ke konci roku 2018 tak v Libereckém kraji legálně pracovalo 17 553 cizinců. Meziroční nárůst byl zaznamenán u všech typů povolení. Z celkového počtu platných informačních karet je 21,6 % cizinců z třetích zemí, kteří nepotřebují pracovní povolení (§ 98 ZoZ) a mají volný vstup na trh práce v ČR. Přes 58 % cizinců pak pochází ze zemí EU.

Počty cizinců dle typu povolení jsou uvedeny i s meziročním srovnáním v tabulce 14.

Zaměstnaní cizinci	rok 2017	rok 2018
Cizinci s pracovním povolením	719	1 756
Informace - občané EU	9 985	10 268
Informace o zaměstnání podle § 98	3 138	3 789
Zaměstnanecké karty	1 089	1 740
celkem	14 931	17 553

Tabulka 13: Vývoj počtu cizinců v letech 2017 - 2018

Zaměstnanecké karty

K 31. 12. 2018 bylo v Libereckém kraji evidováno 1 740 platných zaměstnaneckých karet. Většina zaměstnaneckých karet (855) byla vydána v okrese Česká Lípa, kde byly karty vydány převážně pro občany Mongolska a Ukrajiny. Nejčastější profese, ve které zaměstnanci se zaměstnaneckou kartou pracovali, byla práce šičky. Téměř polovina cizinců pracujících na základě zaměstnanecké karty je ve věku 25-34 let. Platnost zaměstnaneckých karet byla ve většině případů nad 12 měsíců. Přibližně 50 % všech osob pracujících na základě zaměstnanecké karty mělo jako nejvyšší dosažené vzdělání uvedeno základní (menší část pak střední odborné s výučním listem; třetím nejčastějším vzděláním pak bylo vysokoškolské). Nejčastěji tito cizinci pracovali ve zpracovatelském odvětví. Dalšími činnostmi pak byla práce ve stavebnictví, zdravotnictví a různé obchodní činnosti.



Zaměstnávání cizinců s pracovním povolením

Ke konci roku 2017 bylo v Libereckém kraji evidováno 1 756 cizinců s vydaným pracovním povolením. Oproti roku 2016 tak došlo k výraznému zvýšení počtu vydaných povolení. Ke konci roku jich tak bylo o 1 037 více než v předchozím roce. Největší zájem o práci na základě vydaného povolení mají občané z Ukrajiny (přes 89 % všech vydaných pracovních povolení). Nejčastěji jsou vydávána v okrese Liberec, který se na celkovém počtu pracovních povolení podílel 67,5 % (1 186 povolení). Mezi nejčastěji vykonávané profese patří pomocné práce ve stavebnictví, strojírenské výrobě, při zpracování kovů a při výrobě pryžových a plastových výrobků. Nejčastějším vzděláním je dokončená základní škola a střední odborné vzdělání s výučním listem. Nejvíce cizinců pracujících na základě pracovního povolení je ve věku 20-30 let.

Zaměstnávání cizinců, u kterých se povolení k zaměstnání nevyžaduje

K 31. 12. 2018 bylo v Libereckém kraji evidováno 3 789 cizinců, kteří dle § 98 zákona č. 435/2004 Sb., o zaměstnanosti nepotřebují povolení k zaměstnání. Meziročně tak v této skupině došlo k nárůstu o 651 osob. Nejčastější dobou zaměstnání je více než 12 měsíců. Nejčastějším vzděláním je pak středoškolské s vyučením, následuje základní a vysokoškolské. Většinou tito cizinci pracují ve zpracovatelském průmyslu (montážní dělníci, obsluha strojů), stavebnictví (zedníci apod.) a administrativě. V rámci kraje jsou nejčastěji zastoupeni především občané Ukrajiny (téměř 68 %), občané Mongolska (téměř 7 %), zbytek pak tvoří občané Ruska, Moldávie a Vietnamu.

Zaměstnávání občanů EU, EHP a Švýcarska

K 31. 12. 2018 bylo v Libereckém kraji evidováno 10 268 zaměstnaných občanů států EU, z EHP a Švýcarska. V porovnání se stejným obdobím loňského roku počet občanů EU vzrostl o 283 osob. Nejpočetnější skupinu pracovníků EU tvoří občané Slovenska (35 %), Polska (31 %), Rumunska (14 %) a Bulharska (11 %), kteří pracují jako kmenoví zaměstnanci, ale i jako nejrůznější agenturní zaměstnanci (převládá však strojírenství). Dalšími obory jsou pak stavebnictví, obchod a zdravotnictví. Téměř polovina pracujících cizinců mělo střední odborné vzdělání s výučním listem (dále pak základní vzdělání a střední odborné vzdělání s maturitou). Kolem 80 % jich pracuje ve zpracovatelském průmyslu, nejčastějším věkem je pak 30-39 let.



5. Prognóza vývoje trhu práce na rok 2019

Rok 2018 s sebou přinesl na trh práce velká pozitiva. Nezaměstnanost v průběhu roku neustále klesala a dosahovala historicky nejnižších hodnot. V rámci Evropské unie byla nezaměstnanost v České republice dokonce nejnižší. Nabídka volných pracovních míst se naopak neustále zvyšovala a počet míst tak dokonce převýšil počet uchazečů o zaměstnání. Ve snaze obsadit volná místa ve firmách byli zaměstnavatelé nuceni zvyšovat mzdy a nabízet spoustu dalších bonusů a benefitů. Pro uchazeče o zaměstnání se jedná o ideální stav. Firmy však tuto situaci tak pozitivně nevnímají. Zkušení zaměstnanci jim často odcházejí ke konkurenci za výhodnějších platových podmínek a sehnat kvalifikovaného zaměstnance se tak stalo v roce 2018 jejich největším problémem. Tempo poklesu nezaměstnanosti se však postupně snižovalo a rok 2019 nejspíše nepřinese tak výrazné změny jako roky předchozí.

V případě optimistické varianty vývoje trhu práce počítáme s tím, že v Libereckém kraji nebude nadále docházet k téměř žádným hromadným propouštěním (stejně jako v roce 2018, kdy byl počet propuštěných zaměstnanců minimální). Firmy budou mít dostatek zakázek a v rámci možností je budou schopny plnit (k tomu nejspíše povede další využití zahraniční pracovní síly). Počet uchazečů by tak měl nadále klesat, ale o něco pomalejším tempem než v roce 2018. Ke konci roku 2019 by se tak počet uchazečů mohl pohybovat kolem 9 400 osob a podíl nezaměstnaných osob by mohl činit 3,0 %. Zpočátku roku počet uchazečů poroste, k poklesu pak dojde díky jarnímu oživení, budou následovat prázdninové nárůsty absolventů, evidovaných pedagogických pracovníků, podzimní snižování veškeré prázdninové nezaměstnanosti a nakonec sezónní nárůst na konci roku.

V případě pesimistické varianty vývoje trhu práce nepočítáme s žádným výrazným zlepšením na trhu práce. Přestože firmy budou plánovat navýšení výroby, nedostatek práceschopných uchazečů o zaměstnání a problematický dovoz pracovní síly ze zahraničí pro ně bude brzdou jejich rozvoje. V případě této pesimistické varianty by tak mohlo být v evidenci na konci roku přibližně 10 000 uchazečů o zaměstnání a podíl nezaměstnaných osob by se pohyboval kolem hodnoty 3,2 %.



6. Realizace aktivní politiky zaměstnanosti v roce 2018

Realizace aktivní politiky zaměstnanosti v roce 2018 probíhala v souladu zejména s těmito interními předpisy:

- Instrukce náměstka pro řízení sekce zaměstnanosti a nepojistných sociálních dávek č. 2/2018 „Realizace aktivní politiky zaměstnanosti“
- Směrnice generální ředitelky č. 1/2015 „Postup Úřadu práce ČR při realizaci nástrojů a opatření aktivní politiky zaměstnanosti“ vč. Dodatku č. 1, Dodatku č. 2, Dodatku č. 3, Dodatku č. 4, Dodatku č. 5 a Dodatku č. 6
- Normativní instrukce č. 9/2013 „Zabezpečování odborné praxe osob do 30 let věku v organizačních složkách státu a příspěvkových organizacích“,
- Směrnice generální ředitelky č. 5/2017 „Zajišťování odborné praxe absolventů ve věku do 29+ na Úřadu práce České republiky“,
- Směrnice generálního ředitele č. 8/2015 „Realizace pracovní rehabilitace a spolupráce věcně příslušných útvarů Úřadu práce České republiky při začleňování osob se zdravotním postižením na trh práce“ vč. Dodatku č. 1
- Instrukce náměstka pro řízení sekce zaměstnanosti a nepojistných sociálních dávek č. 6/2016 ve znění dodatku č. 1, 2, 3 „Realizace příspěvku na podporu regionální mobility“
- Směrnice generální ředitelky č. 10/2016 „Postup Úřadu práce České republiky při realizaci pilotního nástroje a poskytování příspěvku na podporu regionální mobility“
- Sdělení ředitele Odboru zaměstnanosti č. 9/2017 „Sjednocení postupů pracovišť Úřadu práce ČR při posuzování doby poskytnutí příspěvku na společensky účelné pracovní místo vyhrazené a pracovní místo v rámci veřejně prospěšných prací“
- Směrnice generální ředitelky č. 4/2018 „Podpora zaměstnávání osob se zdravotním postižením“ vč. Dodatku č. 1 a Dodatku č. 2
- Rozhodnutí generální ředitelky č. 10/2018 „Zajištění plynulého přechodu poskytování finančních příspěvků v rámci VPP a SÚPM vyhrazených z OP Z na čistě národní finanční zdroje“



Úřad práce České republiky, Krajská pobočka v Liberci

- Směrnice generální ředitelky č. 10/2018 „Postup Úřadu práce ČR při realizaci nástrojů a opatření aktivní politiky zaměstnanosti a zaměstnávání OZP“ vč. Dodatku č. 1

Při realizaci aktivní politiky zaměstnanosti byly v roce 2018 využívány tyto nástroje: rekvalifikace, veřejně prospěšné práce (dále jen VPP), společensky účelná pracovní místa (dále jen SÚPM), překlenovací příspěvek a příspěvky na regionální mobilitu. O další nástroje (tj. příspěvek na zapracování a příspěvek při přechodu na nový podnikatelský program) neprojevíli žadatelé zájem.

U SÚPM byly v roce 2018 využity všechny tři typy příspěvků, a to příspěvek na SÚPM vyhrazená pro uchazeče o zaměstnání, příspěvek na SÚPM zřízená zaměstnavatelem a příspěvek na SÚPM zřízená uchazečem o zaměstnání za účelem výkonu samostatné výdělečné činnosti.

Z nástrojů určených na podporu zaměstnávání osob se zdravotním postižením byl využit především příspěvek na zřízení pracovního místa pro osobu se zdravotním postižením (dále jen OZP). Pouze minimálně byl využit příspěvek na úhradu provozních nákladů vynaložených v souvislosti se zaměstnáním OZP.

Výše uvedenými nástroji byli v roce 2018 přednostně podporováni uchazeči o zaměstnání, kterým nebylo možné pro jejich individuální charakteristiky sjednat zaměstnání jiným způsobem. Jednalo se zejména o:

- uchazeče o zaměstnání vedené v evidenci uchazečů o zaměstnání Úřadu práce ČR nepřetržitě déle než 12 měsíců zejména pak déle než 24 měsíců nebo
- uchazeče o zaměstnání vedené v evidenci Úřadu práce ČR, kterým je vzhledem k jejich zdravotnímu stavu, věku (absolventi bez praxe, osoby mladší 30 let a osoby starší 50 let) či péči o dítě nebo osobu blízkou věnována při zprostředkování zaměstnání zvýšená péče nebo
- uchazeče o zaměstnání vedené v evidenci Úřadu práce ČR, u nichž existuje důvodný předpoklad dlouhodobého setrvání v evidenci Úřadu práce ČR nebo
- uchazeče o zaměstnání vedené v evidenci Úřadu práce ČR, jimž je potřeba věnovat zvýšenou péči z jiného vážného důvodu bránícího jejich vstupu na volný trh práce; za jiný vážný důvod je rovněž považován důvodný předpoklad ohrožení sociálním vyloučením z důvodu setrvání v dlouhodobé nezaměstnanosti nebo



Úřad práce České republiky, Krajská pobočka v Liberci

- uchazeče o zaměstnání, jejichž vstup do evidence bezprostředně navazuje na ukončení výkonu trestu odnětí svobody nebo
- uchazeče o zaměstnání, kteří jsou osobami v hmotné nouzi, zejména pak osoby, které vykonávají nebo v nedávné době vykonávaly veřejnou službu podle ustanovení § 18a zákona č. 111/2016 Sb., o pomoci v hmotné nouzi, ve znění pozdějších předpisů, nebo
- uchazeče o zaměstnání, kteří budou vykonávat činnost Asistenta prevence kriminality, předáka (koordinátora) VPP či veřejné služby.

Nástroje VPP a SÚPM vyhrazená byly v roce 2018 financovány ze dvou zdrojů, a to ze státního rozpočtu a z Evropského sociálního fondu – Operační program Zaměstnanost. Ostatní nástroje (SÚPM zřízená zaměstnavatelem nebo uchazečem o zaměstnání, překlenovací příspěvek, příspěvky na regionální mobilitu a zřízení a provoz pracovních míst pro OZP) bylo možné financovat pouze ze státního rozpočtu.

V roce 2018 byly nástroje aktivní politiky zaměstnanosti ještě více než v předchozích letech zacíleny na uchazeče o zaměstnání nejvíce znevýhodněné na trhu práce. Prioritní skupinou, pro kterou byly tyto nástroje určeny, byla skupina uchazečů vedených v evidenci úřadu práce déle než 12 měsíců a/nebo s kumulací handicapů bránících vstupu na volný trh práce.

6.1. Realizace jednotlivých nástrojů APZ v roce 2018

- **Veřejně prospěšné práce**

Veřejně prospěšnými pracemi se dle zákona o zaměstnanosti rozumí časově omezené pracovní příležitosti spočívající zejména v údržbě veřejných prostranství, úklidu a údržbě veřejných budov a komunikací nebo jiných obdobných činnostech ve prospěch obcí nebo ve prospěch státních nebo jiných obecně prospěšných institucí, např. mateřských a základních škol, neziskových organizací, nadací apod. Mezi další činnosti patří pomoc v oblasti kulturního rozvoje, sociální péče, práce asistentů prevence kriminality ve spolupráci s městskou policií nebo drobné administrativní činnosti apod.

Místa VPP mohou být dle zákona o zaměstnanosti vytvářena nejdéle na 24 po sobě jdoucích kalendářních měsíců. Fakticky se však dohody s ohledem na financování nástrojů aktivní politiky zaměstnanosti (dále jen APZ) uzavírají maximálně na 12 měsíců s možností



Úřad práce České republiky, Krajská pobočka v Liberci

jejich prodloužení až na 24 měsíců v případě, že budou podpořeny osoby nejvíce ohrožené na trhu práce.

Nástroj VPP byl v roce 2018 financován ze dvou zdrojů: z národní APZ (tj. ze státního rozpočtu) a z prostředků Evropského sociálního fondu (dále jen ESF) – Operační program Zaměstnanost (OP Z).

V případě prostředků ESF se konkrétně jednalo o národní projekt přímého přidělení Nové pracovní příležitosti – veřejně prospěšné práce (dále jen NoPP – VPP) č. CZ.03.1.48/0.0/0.0/15_121/0000059. Tento projekt byl realizován v období od 1. 9. 2015 do 31. 12. 2018 (administrativní ukončení projektu k 31. 3. 2019) s tím, že příspěvky mohly být z tohoto projektu zaměstnavatelům propláceny až do konce roku 2018.

Z důvodu nutného efektivního dočerpání prostředků z projektu NoPP – VPP doznalo financování dohod VPP v roce 2018 několika specifických obměn oproti letům předchozím. Díky Rozhodnutí GŘ č. 10/2018 bylo možné uzavírat tzv. kombinované dohody, jejichž financování bylo do 31. 10. 2018 zajištěno z projektu NoPP – VPP a od 1. 11. 2018 z národní APZ. Vzhledem k dostatečnému finančnímu krytí z projektu NoPP – VPP bylo na podzim roku 2018 přistoupeno u kombinovaných dohod k uzavírání tzv. flexibilních dodatků. Tyto dodatky umožnily pracovištím Úřadu práce ČR variantně zvolit zdroj financování příspěvku za listopad 2018, a to v závislosti na tom, kdy bude příspěvek zaměstnavateli skutečně uhrazen. Došlo-li k úhradě ještě v prosinci 2018, bylo možné příspěvek (díky uzavřenému dodatku) hradit ještě z projektu NoPP – VPP; v případě úhrady příspěvku až v roce 2019 bude tento hrazen z národní APZ.

Uzavírání dohod VPP v roce 2018 tak bylo realizováno v několika vlnách. Tradičně největší počet dohod byl uzavírán na počátku roku 2018 (únor, březen, duben), a to především z projektu NoPP – VPP. Další dohody (v průběhu měsíců květen – červenec) byly financovány z národní APZ, a to především z důvodu vyčerpání prostředků z ESF. Další vlna uzavírání nových dohod VPP či navyšování počtu míst nebo prodlužování platnosti dohod nastala v srpnu a září, kdy vyvstala potřeba ještě intenzivněji čerpat prostředky z projektu NoPP – VPP.



	Čerpání v Kč		Počet míst		Počet uchazečů	
	2017	2018	2017	2018	2017	2018
národní APZ	106 979 039	81 453 352	873	479	970	536
ESF	62 595 372	59 893 776	205	495	252	529
Celkem	169 574 411	141 347 128	1 078	974	1 222	1 065

Stejně jako v roce 2017 došlo i v roce 2018 k dalšímu snížení čerpání. K tomuto snížení došlo především v důsledku přidělení nižšího rozpočtu na nástroje APZ než v roce předchozím, z čehož vyplynula nutnost snížit také počty vytvářených míst VPP. Důsledkem tohoto opatření pak byla možnost umístit na VPP menší počet uchazečů o zaměstnání.

U míst financovaných z národní APZ je nutné také upozornit, že se nejedná o zcela vypovídající údaj – určitý počet míst vytvořených z národní APZ nejsou zcela nově vytvořená pracovní místa, ale jedná se pouze o „překlopení“ míst financovaných z projektu NoPP – VPP na národní APZ.

Také v roce 2018 došlo k prodloužení části dohod uzavřených v roce 2017, jejichž platnost končila v průběhu roku 2018, a to za předpokladu, že na vytvořených místech byli umístěni uchazeči, jejichž setrvání na místech VPP bylo možné podpořit až po dobu 24 měsíců. Jednalo se především o podporu uchazečů s předchozí dlouhodobou evidencí na úřadu práce, se základním vzděláním, ve věku nad 50 let nebo s výraznou kumulací znevýhodnění, především pak u uchazečů pobírajících dávky v hmotné nouzi. Prodloužená pracovní místa nejsou vykazovaná jako nově vytvořená, avšak prostředky na ně vynaložené se samozřejmě projeví v celkovém čerpání.

Výši příspěvků v roce 2018 zachycuje níže uvedená tabulka:

	Měsíční příspěvek
běžné VPP	15 000 Kč
koordinátor VPP	16 000 Kč
asistent prevence kriminality	16 500 Kč



Úřad práce České republiky, Krajská pobočka v Liberci

Přestože v roce 2018 došlo k opětovnému navýšení minimální mzdy, a to z 11 000 Kč na 12 200 Kč, výše příspěvku VPP na toto navýšení nereflektovala.

Stejně jako v předchozích letech pokračovala snaha motivovat zaměstnavatele k tvorbě kratších úvazků (např. pro matky pečující o dítě do 15 let nebo osoby se zdravotním postižením), a to zvýhodněnou výší příspěvků; např.: při úvazku 20 hod/týden byl poskytován příspěvek 11 250 Kč, při úvazku 30 hod/týden činil příspěvek 14 063 Kč.

Hlavními žadateli o příspěvky na vytvoření pracovních příležitostí v rámci VPP jsou nadále města a obce. Stejně jako v předchozích letech projevovaly o místa VPP značný zájem také mateřské a základní školy, a to především o pracovní pozici „asistent žáka“ nebo „osobní asistent“. V této profesi se také nejčastěji vytvářela pracovní místa na kratší úvazky. Snížený rozpočet na VPP však neumožnil v roce 2018 vytvářet místa ve stejném počtu jako v letech předchozích.

I nadále přetrvával zájem ze strany církevních organizací, spolků (zejména mateřských center a organizací zabývajících se ochranou životního prostředí) a obecně prospěšných společností. Dohody o vytvoření míst VPP byly uzavřeny také se státním podnikem Lesy České republiky.

Nástrojem VPP je podporován vznik pracovních míst především dělnického charakteru, zpravidla se jedná o pomocné práce při úklidu a údržbě obcí/měst a církevních zařízení a pomocné práce při ochraně přírody (pěstování stromků v lesních školkách a jejich výsadba zpět do lesů, úklid lesů apod.), ale i míst v oblasti sociální, např. osobní asistenti, pomocný personál mateřských center apod.

Stejně jako v roce 2017 byl tímto nástrojem podporován vznik pracovních míst na pozici „asistent prevence kriminality“. V Libereckém kraji bylo v roce 2018 vytvořeno celkem 31 těchto míst (tj. o 9 méně než v roce předchozím) a hlavní pracovní náplní umístěných uchazečů byl dohled nad dodržováním pořádku na kontaktních pracovištích ÚP ČR a v problematických lokalitách větších měst (Jablonec nad Nisou, Tanvald, Nový Bor). Důvodem k poklesu vytvořených míst bylo především využití jiných programů k vytváření míst asistentů prevence kriminality ze zdrojů mimo ÚP či přechodem osvědčených pracovníků mezi kmenové zaměstnance, případně obtížným výběrem vhodných uchazečů o zaměstnání na danou pozici.



Úřad práce České republiky, Krajská pobočka v Liberci

Veřejně prospěšné práce mají v Libereckém kraji hlubokou a dlouholetou tradici, především pak v libereckém a českolipském okrese, kde pomáhají snižovat podíl nezaměstnaných osob zvláště v menších obcích, ve kterých jsou místa VPP často téměř jedinou pracovní příležitostí v místě bydliště uchazečů o zaměstnání. Poptávka po tvorbě míst ze strany zaměstnavatelů je každoročně velmi vysoká nejen ze strany obcí/měst, ale také v neziskovém sektoru. Neziskový sektor se o místa VPP zajímá především z důvodu jejich výhodnosti spočívající v tvorbě míst na dobu určitou a možnosti pracovní místa vytvářet opakovaně, případně požádat o opakované umístění téhož uchazeče o zaměstnání. Snížený rozpočet na nástroje APZ pak klade velké nároky na intenzivní jednání se starosty měst a obcí.

- **Společensky účelná pracovní místa vyhrazená u zaměstnavatele**

Tímto nástrojem se rozumí pracovní místa, která zaměstnavatel vyhrazuje na základě dohody s ÚP ČR a obsazuje je uchazeči o zaměstnání, kterým nelze zajistit pracovní uplatnění jiným způsobem. U těchto pracovních míst může ÚP ČR poskytnout finanční příspěvek na částečnou úhradu mzdových nákladů.

Nástroj SÚPM vyhrazená pro uchazeče o zaměstnání byl v roce 2018 financován ze dvou zdrojů: z národní APZ (tj. ze státního rozpočtu) a z prostředků ESF – Operační program Zaměstnanost (OP Z).

V případě prostředků ESF se konkrétně jednalo o národní projekt přímého přidělení Nové pracovní příležitosti – společensky účelná pracovní místa (dále jen NoPP – SÚPM) č. CZ.03.1.48/0.0/0.0/15_121/0000058. Tento projekt byl realizován v období od 1. 9. 2015 do 31. 10. 2018 (administrativní ukončení projektu k 31. 3. 2019) s tím, že příspěvky mohly být z tohoto projektu zaměstnavatelům propláceny až do konce roku 2018.

Z důvodu nutného efektivního dočerpání prostředků z projektu NoPP – SÚPM se objevilo u financování tohoto nástroje několik novinek shodných s nástrojem VPP. Díky Rozhodnutí GŘ č. 10/2018 bylo možné i v případě dohod na SÚPM vyhrazená uzavírat tzv. kombinované dohody, jejichž financování bylo do 31. 10. 2018 zajištěno z projektu NoPP – SÚPM a od 1. 11. 2018 z národní APZ. Vzhledem k dostatečnému finančnímu krytí také z projektu NoPP – SÚPM bylo na podzim roku 2018 přistoupeno u kombinovaných dohod k uzavírání tzv. flexibilních dodatků. Tyto dodatky umožnily pracovištím Úřadu práce ČR variantně zvolit zdroj financování příspěvku za listopad 2018, a to v závislosti na tom, kdy bude příspěvek



Úřad práce České republiky, Krajská pobočka v Liberci

zaměstnavateli skutečně uhrazen. Došlo-li k úhradě ještě v prosinci 2018, bylo možné příspěvek (díky uzavřenému dodatku) hradit ještě z projektu NoPP – SÚPM; v případě úhrady příspěvku až v roce 2019 bude tento hrazen z národní APZ.

	Čerpání v Kč		Počet míst	
	2017	2018	2017	2018
národní APZ	27 301 082	10 287 892	315	83
ESF	27 015 536	38 998 339	440	532
Celkem	54 316 618	49 286 231	755	615

Na tvorbě míst SÚPM vyhrazených se v roce 2018 výrazně projevil neustále se snižující podíl nezaměstnaných osob, kdy velká část uchazečů o zaměstnání našla uplatnění na volném trhu práce, tj. bez finanční podpory úřadu práce. Zaměstnavatelé, ve snaze získat zaměstnance co nejdříve, neměli zájem podstoupit proceduru spojenou s podáním žádosti a především čekání na její schválení, a zároveň pro ně nebyla motivující výše příspěvku v případě, kdy měli zájem přijmout do zaměstnání uchazeče v produktivním věku bez jakéhokoli znevýhodnění. Realizaci tohoto nástroje, a především pak čerpání prostředků, také výrazně ovlivnil vysoký počet předčasně ukončených dohod (vyšší než v předchozích letech), tedy takových dohod, u kterých nedošlo k vyčerpání maximální sjednané částky a jejich realizace byla ukončena po pouhých několika měsících platnosti (z důvodu předčasného ukončení pracovního poměru umístěného uchazeče o zaměstnání).

V roce 2018 byly dohody na SÚPM vyhrazená uzavírány především na 6 měsíců, pouze ve výjimečných případech (zejména u uchazečů s kumulací znevýhodnění) až na 12 měsíců.

Maximální výši příspěvků v závislosti na charakteristice podpořeného uchazeče znázorňuje níže uvedená tabulka:

	Evidence 3 – 24 měsíců	Evidence > 24 měsíců
uchazeč jinde neuvedený	13 000 Kč	15 000 Kč
věk nad 50 let	15 000 Kč	18 000 Kč
věk nad 55 let	18 000 Kč	24 000 Kč
věk do 30 let	15 000 Kč	18 000 Kč
absolvent do 25 let věku a VŠ do 30 let věku	18 000 Kč	20 000 Kč
osoba se ZP	15 000 Kč	18 000 Kč



Úřad práce České republiky, Krajská pobočka v Liberci

Tak jako u míst VPP i v případě SÚPM vyhrazených byly finančně zvýhodněny pracovní poměry s kratšími úvazky.

V zájmu stabilizace podpořených uchazečů o zaměstnání na pracovních místech, byly vyššími příspěvky podporovány pracovní poměry na dobu neurčitou. V případě uzavírání pracovních poměrů na dobu určitou byly příspěvky kráceny o 2 000 Kč, s výjimkou podpory uchazečů o zaměstnání evidovaných déle než 24 měsíců a osob starších 50 let.

Stejně jako v předchozích letech byly v roce 2018 hlavními žadateli o příspěvek na SÚPM vyhrazená právnické a fyzické osoby, dále pak neziskové, církevní nebo příspěvkové organizace. V závislosti na zpřísnění podmínek pro opakované podpoření uchazečů v rámci VPP došlo k nárůstu žádostí o SÚPM vyhrazená ze strany obcí. V rámci tzv. prostupného zaměstnání se tak stal tento příspěvek dalším nástrojem k trvalému začlenění uchazečů, kteří byli v minulosti podpořeni příspěvkem na VPP.

Prostřednictvím SÚPM vyhrazených byla vytvořena pracovní místa zejména administrativního charakteru (administrativní pracovníci, účetní, asistenti), obslužného personálu v restauracích (servírky, kuchaři), v řemeslných oborech (truhlář, automechanik, pekař) a dále také prodavaček, řidičů, skladníků aj.

V roce 2018 byla nadále vytvářena místa pro absolventy SŠ a VŠ prostřednictvím opatření „odborné praxe osob do 30 let věku v organizačních složkách státu a příspěvkových organizacích“. Kromě míst vytvořených přímo na jednotlivých kontaktních pracovištích ÚP ČR, byla podpořena pracovní místa u okresní správy sociálního zabezpečení, probační a mediační služby a okresního soudu.

- **Společensky účelná pracovní místa zřízená zaměstnavatelem**

O tento příspěvek projevují zaměstnavatelé dlouhodobě pouze minimální zájem. V roce 2018 byla v Libereckém kraji podána pouze 1 žádost o příspěvek na zřízení SÚPM, což je o jednu méně než v roce 2017. Na základě podané žádosti bylo zřízeno 1 pracovní místo v profesi technolog – konstruktér a poskytnut příspěvek 40 000 Kč. Pro srovnání: v roce 2017 byla zřízena 2 pracovní místa a poskytnuty příspěvky v souhrnné výši 120 000 Kč.

Stejně jako v předchozích letech byly v roce 2018 stanoveny dvě hranice poskytování příspěvku, a to:



Úřad práce České republiky, Krajská pobočka v Liberci

- max. 40.000 Kč/místo se závazkem udržitelnosti místa alespoň 12 měsíců
- max. 80.000 Kč/místo se závazkem udržitelnosti místa alespoň 24 měsíců

Dlouhodobě je využívanějším nástrojem příspěvek na částečnou úhradu mzdových nákladů na SÚPM vyhrazené. Využití tohoto příspěvku je z pohledu zaměstnavatelů operativnější a pro jejich potřeby nebo možnosti účelnější, což se se snižováním podílu nezaměstnaných osob projevuje ještě intenzivněji.

- **Společensky účelná pracovní místa zřízena uchazečem o zaměstnání pro účel výkonu SVČ**

V roce 2018 bylo uzavřeno celkem 78 dohod o zřízení společensky účelného pracovního místa za účelem výkonu samostatné výdělečné činnosti (dále jen SÚPM-SVČ), což je o 13 dohod méně než v roce 2017, a další pokles oproti letům předchozím. U tohoto nástroje se tak plně projevuje současná příznivá ekonomická situace na trhu práce, kdy uchazeči o zaměstnání mohou snáze najít zaměstnání splňující jejich představy a přizpůsobující se jejich potřebám, než kdyby začali podnikat.

Výše příspěvků pro rok 2018 zůstaly do července stejné jako v letech předchozích, tj.:

- max. 40.000 Kč/místo se závazkem udržitelnosti místa alespoň 12 měsíců,
- max. 80.000 Kč/místo se závazkem udržitelnosti místa alespoň 24 měsíců.

Od srpna 2018 došlo k jejich navýšení na 50 000 Kč a 100 000 Kč. Toto navýšení reflektovalo mj. skutečnost, že v případě příspěvků na SÚPM vyhrazená byl poskytován příspěvek nejčastěji v rozpětí od cca 78 000 Kč do 108 000 Kč a příspěvky na SÚPM-SVČ byly tedy proti SÚPM vyhrazeným výrazně nižší. Dalším důvodem byla snaha o rozhybání zájmu o tento příspěvek mezi uchazeči o zaměstnání.

Příspěvek na SÚPM-SVČ byl financován pouze ze státního rozpočtu a v roce 2018 bylo na tento nástroj vyplaceno 3 680 900 Kč, tj. o 1,3 mil. Kč méně než v roce 2017, průměrná výše příspěvku tedy činila 47 191 Kč, což je o cca 8 300 Kč méně než v roce předchozím. Také u realizace tohoto nástroje se tak projevil snížený rozpočet APZ.

Příspěvek na SÚPM-SVČ byl poskytnut na nejrůznější předměty podnikání – především služby osobního charakteru (kosmetika, kadeřnice, masér, pedikúra, tatér), dále pak administrativa (účetní), prodej, hostinská činnost, opravy silničních vozidel, opravy



Úřad práce České republiky, Krajská pobočka v Liberci

elektrických strojů a přístrojů, přípravné a dokončovací stavební práce, tesař, truhlář, grafické práce a fotografické služby, realitní činnost, různé typy poradenství aj.

S příspěvkem na SÚPM-SVČ je spjatý překlenovací příspěvek. V roce 2018 byly uzavřeny celkem 3 dohody o poskytnutí tohoto příspěvku a vyplaceno bylo 69 000 Kč. Příspěvky byly poskytovány pouze na nájemné a služby s ním spojené.

Maximální výše tohoto příspěvku byla pro rok 2018 stanovena na 5 000 Kč/měsíc.

- **Zřízení pracovního místa pro OZP**

Uchazeči o zaměstnání se zdravotním postižením byli v roce 2018 podporováni z prostředků národní APZ mj. prostřednictvím příspěvků na zřízení pracovního místa a příspěvku na částečnou úhradu provozních nákladů pracovního místa OZP.

Na zřízení pracovních míst pro OZP bylo v roce 2018 vynaloženo celkem 925 000 Kč, což je o 1,6 mil. Kč méně než v roce 2017.

V roce 2018 bylo v Libereckém kraji za podpory ÚP zřízeno celkem 13 pracovních míst pro osoby se zdravotním postižením, což je o 15 míst méně než roce 2017. Nejvyšší počet míst byl vytvořen v semilském okrese, kde byl podpořen vznik 7 pracovních míst pro osoby se zdravotním postižením. V okrese Liberec vznikla za podpory úřadu práce 4 pracovní místa u tří zaměstnavatelů. V okresech Jablonec nad Nisou a Česká Lípa bylo zřízeno po jednom pracovním místě pro OZP.

Příspěvky na provoz pracovního místa pro OZP byly poskytnuty pouze v okrese Jablonec nad Nisou v celkové výši 23 000 Kč.

- **Regionální mobilita – příspěvek na dojížděku**

V roce 2018 bylo na tento nástroj podáno celkem 120 žádostí, na jejichž základě bylo uzavřeno 87 dohod o poskytnutí příspěvku na dojížděku. Celkové výdaje na tento nástroj představovaly částku 831 300 Kč. Oproti roku 2017 došlo ke snížení podaných žádostí i uzavřených dohod o cca 40 % (204 žádostí, 142 dohod). Důvodem pro snížení počtu podaných žádostí je dle našeho názoru opět klesající podíl nezaměstnaných osob. Naopak se oproti r. 2017 zvýšil podíl uzavřených dohod na podaných žádostech. I přes nižší počet uzavřených dohod se výdaje na tento nástroj oproti roku 2017 výrazně nesnížily – v průběhu roku 2018 byly hrazeny závazky z dohod uzavřených v roce 2017.



Úřad práce České republiky, Krajská pobočka v Liberci

Nejčastější výše příspěvku byla 1 500 Kč/měsíc, což odpovídá dojezdové vzdálenosti 10 – 25 km. Příspěvek byl poskytován zpravidla na dobu 6 měsíců.

Níže uvádíme 3 nejčastější důvody pro zamítání žádostí o příspěvek na dojížďku.

- Žadatelovo bydliště nebylo známo jako jediná adresa, kde se zdržoval před podáním žádosti,
- Žadatel byl na úřadu práce veden pouze krátkodobě a/nebo mu nebyla věnována zvýšená péče,
- Pracovní poměr byl sjednán na dobu kratší než 6 měsíců.

Jako velký problém se ukázalo doložení bankovního účtu, který někteří žadatelé vůbec neměli zřízený a např. z důvodů exekucí neměli ani zájem si ho zřídit. V takových případech často žádost ani nepodali nebo ji posléze sami stáhli, aniž by byla projednána v komisi APZ.

- **Regionální mobilita – příspěvek na přestěhování**

V roce 2018 podali žadatelé v Libereckém kraji celkem 10 žádostí o příspěvek na přestěhování, uzavřeno bylo 8 dohod a celkově vyplaceno 400 000 Kč. Oproti roku 2017, kdy bylo podáno 10 žádostí a uzavřeny 4 dohody, se tak výrazně zvýšila úspěšnost žadatelů.

Vzhledem k nízkému počtu zamítnutých žádostí nelze důvody pro jejich zamítání zobecňovat. V předchozím roce bylo hlavním důvodem nedodržení posloupnosti kroků před podáním žádosti – tj. žadatelé se nejdříve přestěhovali (změnili adresu bydliště), a až následně nastoupili do zaměstnání. V roce 2018 bylo jedním z důvodů sjednání pracovního poměru na dobu kratší než 6 měsíců a dalším, kdy bydliště žadatele nebylo známo jako jediná adresa, kde se zdržoval před podáním žádosti.

Obecně lze konstatovat, že před podáním této žádosti žadatelé svou situaci detailně konzultují s referenty kontaktních pracovišť a v případě, kdy není některá z podmínek splněna, žádost vůbec nepodávají.



6.2. Rekvalifikace (RK zabezpečované ÚP ČR, zvolené, zaměstnanecké), poradenství a pracovní rehabilitace

Rekvalifikační kurzy zabezpečované, zvolené rekvalifikace a poradenské činnosti byly realizovány z národních finančních zdrojů Aktivní politiky zaměstnanosti a z finančních prostředků Evropského sociálního fondu prostřednictvím Operačního programu Zaměstnanost v rámci národního individuálního projektu (NIP) s názvem Vzdělávání a dovednosti pro trh práce II reg. č. CZ.03.1.48/0.0/0.0/15_121/0000597.

Rekvalifikační kurzy a poradenské činnosti byly realizovány i v rámci regionálních individuálních projektů (RIP) zaměřených na cílové skupiny:

- osob ve věku do 29 let včetně (Záruky pro mladé v Libereckém kraji),
- osoby s péčí o děti do 15 let (Rodiče na trhu práce v Libereckém kraji),
- dlouhodobě nezaměstnané uchazeče o zaměstnání (Zpět do práce v Libereckém kraji).

• Rekvalifikace zabezpečované

V rámci zabezpečovaných rekvalifikačních kurzů, které byly vysoutěženy v rámci veřejných zakázek, bylo realizováno celkem 93 rekvalifikačních kurzů v Libereckém kraji.

Prostředky APZ	Česká Lípa	Jablonec nad Nisou	Liberec	Semily	Liberecký kraj
Počet zahájených kurzů	0	0	1	0	1
Do RK vstoupilo UoZ/ZoZ	0	0	1	0	1
Úspěšně ukončilo RK	0	0	1	0	1
Čerpáno celkem v Kč	0	0	10 350	0	10 350



Úřad práce České republiky, Krajská pobočka v Liberci

Prostředky ESF v rámci OP Z - NIP	Česká Lípa	Jablonec nad Nisou	Liberec	Semily	Liberecký kraj
Počet zahájených kurzů	7	10	27	4	48
Do RK vstoupilo UoZ/zoZ	42	77	122	10	251
Úspěšně ukončilo RK	40	74	108	10	232
Čerpáno celkem v Kč	325 361	504 689	1 119 335	160 540	2 109 925

Prostředky ESF v rámci OP Z - RIP	Česká Lípa	Jablonec nad Nisou	Liberec	Semily	Liberecký kraj
Počet zahájených kurzů	8	7	25	4	44
Do RK vstoupilo UoZ/zoZ	28	10	31	9	78
Úspěšně ukončilo RK	26	9	27	8	70
Čerpáno celkem v Kč	132 060	61 435	222 271	93 370	509 136

Rekvalifikační kurzy byly zaměřeny zejména na oblast obsluhy osobního počítače se zaměřením na SAP, profesní kvalifikace na Obsluhu CNC obráběcích strojů (PK kód: 23-026-H) a Prodavače (PK kód:66-003-H). Nově byly vysoutěženy rekvalifikační kurzy v oblasti počítačových dovedností, kdy velký zájem je o kurzy – Základy obsluhy osobního počítače a Obsluha osobního počítače, ale také o Tvorbu www stránek a Programátora www aplikací. Dále velmi vyhledávaným kurzem byl i Kvalifikační kurz pro pracovníky v sociálních službách. Velká poptávka na trhu práce je po řemeslech, a to se projevilo i na četné realizaci rekvalifikačních kurzů zaměřených na oblast sváření dle různých typů svárů. S provazbou na požadavky trhu práce byly realizovány i další rekvalifikační kurzy, po kterých účastníci nastoupili do zaměstnání. Jednalo se o kurzy zaměřené na obsluhu vysokozdvizného vozíku, účetnictví a daňovou evidenci, ale i o profesní kvalifikaci na Chůvu pro děti do zahájení povinné školní docházky. Není možné opomenout také rekvalifikační kurz, který byl poskytnut zájemcům o zahájení samostatné výdělečné činnosti s názvem Základy podnikání.

Velká část rekvalifikačních kurzů, které ÚP ČR – KrP v Liberci zabezpečuje a poskytuje svým uchazečům a zájemcům o zaměstnání, je již realizována jako profesní kvalifikace,



Úřad práce České republiky, Krajská pobočka v Liberci

a tudíž i ukončení kurzu probíhá formou zkoušky před autorizovanou osobou nebo jejím zástupcem.

Úspěšnost ukončení rekvalifikačního kurzu je přibližně kolem 92,5 %, což je dáno dobrým výběrem vhodných účastníků, který probíhá formou poradenského pohovoru před zařazením do rekvalifikačního kurzu.

Úspěšnost nalezení vhodného zaměstnání po úspěšném absolvování rekvalifikačního kurzu se pohybuje kolem 57 %. Závisí hlavně na aktivitě daného uchazeče o zaměstnání, kdy oslovuje zaměstnavatele, nebo se sám stává osobou samostatně výdělečně činnou. Pokud bychom však odečetli kurzy Základů obsluhy osobního počítače a Obsluhy osobního počítače, tak nám úspěšnost umístění do zaměstnání poměrně vzroste - na cca 70 %.

Do rekvalifikačních kurzů byli zařazováni i uchazeči o zaměstnání ze sledovaných cílových skupin, kterým je poskytována zvýšená péče při zprostředkování zaměstnání, jako jsou osoby se zdravotním postižením, osoby pečující o děti do 15 let, dlouhodobě nezaměstnaní, osoby nad 50 let apod.



Úřad práce České republiky, Krajská pobočka v Liberci

- **Zvolené rekvalifikace**

Velký zájem je mezi uchazeči a zájemci o zaměstnání o tzv. Zvolenou rekvalifikaci. Za rok 2018 bylo podáno celkem 584 tzv. Zájmů o zvolenou rekvalifikaci a realizováno celkem 454 zvolených rekvalifikací v rámci tohoto nástroje aktivní politiky zaměstnanosti.

Prostředky APZ	Česká Lípa	Jablonec nad Nisou	Liberec	Semily	Liberecký kraj
Počet zahájených Zvolených RK	14	0	0	0	14
Úspěšně ukončilo Zvolenou RK	12	0	0	0	12
Pokračuje v realizaci	2	0	0	0	2
Čerpáno celkem v Kč	90 940	0	0	0	90 940

Prostředky ESF v rámci OP Z - NIP	Česká Lípa	Jablonec nad Nisou	Liberec	Semily	Liberecký kraj
Počet zahájených Zvolených RK	113	35	120	33	301
Úspěšně ukončilo Zvolenou RK	85	26	92	27	230
Pokračuje v realizaci	27	8	19	6	60
Čerpáno celkem v Kč	925 788	407 521	1 284 815	385 961	3 004 085

Prostředky ESF v rámci OP Z - RIP	Česká Lípa	Jablonec nad Nisou	Liberec	Semily	Liberecký kraj
Počet zahájených Zvolených RK	46	1	69	23	139
Úspěšně ukončilo Zvolenou RK	35	1	51	20	107
Pokračuje v realizaci	7	0	10	2	19
Čerpáno celkem v Kč	517 654	18 000	813 447	264 135	1 613 236



Úřad práce České republiky, Krajská pobočka v Liberci

Údaje – Úspěšně ukončilo Zvolenou RK a Čerpáno celkem za APZ jsou zkreslené díky přelomu roku. Uvedený počet zahájených ZR uvádí všechny kurzy, které byly zahájeny v roce 2018, ale některé z nich budou končit v roce 2019. Kurzy, které končily v druhé polovině prosince 2018, budou proplaceny na začátku roku 2019. Tudíž nejsou započítány do částky „čerpáno celkem“.

Stále přetrvává velký zájem o rekvalifikace rozšiřující kvalifikaci jako např. získání řidičského průkazu na sk. „C“ a „CE“ včetně průkazu profesní způsobilosti, svářečského průkazu ve specifikaci s návazností na umístění na trhu práce. Dalšími kurzy byly zejména rekvalifikace zaměřené na oblast služeb, a to Pedikúra a Manikúra včetně nehtové modeláže, Masér pro sportovní masáž. Kurzy byly schvalovány s ohledem na umístění po absolvování rekvalifikace individuálně a objevovaly se i méně časté kurzy např. Tetování, Instruktor fitness, Instruktor jógy, Stříhač psů, Správce sítí pro malé a střední podniky, Řidič tramvaje. Některé z realizovaných zvolených rekvalifikací byly realizovány jako profesní kvalifikace a byly zakončeny zkouškou dle standardů Národní soustavy kvalifikací.

Úspěšnost nástupu do zaměstnání po ukončení zvolené rekvalifikace se pohybuje kolem 85 %. Ti účastníci, kteří ukončili rekvalifikační kurz na konci roku, se zaměstnají většinou během prvního čtvrtletí následujícího roku.

- **Zaměstnanecká rekvalifikace**

V roce 2018 bylo realizováno v rámci Libereckého kraje 8 kurzů zaměstnanecké rekvalifikace zaměřené zejména na vzdělávání zaměstnanců hlavně v oblasti sociálních služeb dle zákona č. 108/2006 Sb., o sociálních službách. Jeden kurz byl zaměřen na změnu náplně práce a cílem bylo rekvalifikovat 4 pracovníky na Přípravu teplých pokrmů.

Ostatní zájem zaměstnavatelů o vzdělávání svých zaměstnanců byl realizován v rámci projektu financovaného z Evropského sociálního fondu – národního individuálního projektu Podpora odborného vzdělávání zaměstnanců II (POVEZ II).



- **Poradenské činnosti**

V roce 2018 probíhala realizace externě i interně realizovaných poradenských činností, a to jak individuálně, tak i formou skupinových aktivit zaměřených zejména na dlouhodobě nezaměstnané uchazeče o zaměstnání pobírající dávky hmotné nouze nebo dlouhodobě evidované uchazeče, u kterých bylo podezření na nelegální zaměstnávání.

Prostřednictvím externě zajišťovaných poradenských programů bylo proškolen celkem 494 účastníků za projekty NIP a RIP. Poradenské programy byly zaměřeny na: Sepsání životopisu, sebe prezentace a komunikace, Job cluby (zejména MIX a Klasik), Zvýšení povědomí v oblasti pracovněprávního minima a finanční gramotnosti, ale také na Zvládání nezaměstnanosti.

V rámci interních poradenských činností probíhají skupinové aktivity, které jsou zaměřené na mladé osoby do 30 let. Jedná se o informační schůzky, které jsou jednodenní, ale i Job Cluby obsahující 5 -10 setkání. Probíhají též skupinové aktivity, které jsou zaměřeny na témata – jak se prezentovat u zaměstnavatele, jak správně napsat životopis, motivační dopis, možnost práce v zahraničí za účasti sociálních partnerů. Probíhají též individuální sezení, kterých se účastní uchazeči o zaměstnání nebo zájemci o zaměstnání, ale i osoby z řad široké veřejnosti. Pozornost je také věnována uchazečům o zaměstnání dlouhodobě nezaměstnaným pobírajícím dávky hmotné nouze s navazující spoluprací s oddělením sociálních věcí pod obecním úřadem v oblasti Frýdlantska.

V rámci celého kraje je poskytována i služba Informačního a poradenského střediska (IPS) zaměřená na poradenství pro volbu povolání. Probíhají zde besedy se žáky základních škol, studenty středních škol, ale i zájemci z řad studentů vysokých škol. Je zde prezentován trh práce a možnosti studia se zaměřením na uplatnitelnost na trhu práce. Celkem proběhlo 380 setkání, kterých se zúčastnilo 7 440 žáků základních škol a studentů středních škol.

Již tradičně se ÚP ČR – KrP v Liberci podílel na realizaci veletrhu vzdělávání a pracovních příležitostí EDUCA MY JOB Liberec 2018, který proběhl v termínu 11. – 13. 10. 2018. Stejně tak byly realizovány za účasti poradců i burzy škol v ostatních okresech Libereckého kraje. Na všech akcích poskytovali zástupci ÚP ČR – KrP v Liberci poradenství z oblasti zaměstnanosti a informace o trhu práce včetně kariérového poradenství.



- **Pracovní rehabilitace**

Měsíčně se realizují pracovní porady zaměstnanců zabývajících se problematikou zaměstnávání OZP. V rámci Libereckého kraje probíhaly čtvrtletně kazuistické semináře, kterých se účastnili stejně jako v loňském roce pracovníci zajišťující pracovní rehabilitaci a pracovníci zajišťující práci s OZP. Velmi se osvědčila účast zástupců organizací spolupracujících při umísťování OZP na chráněném a volném trhu práce. Zápisy z těchto setkání jsou posílány pověřenému pracovníkovi na GŘ.

V oblasti zaměstnávání osob se zdravotním postižením pokračoval trend z roku 2018, kdy došlo ke snížení počtu OZP v evidenci Úřadu práce ČR. Na tomto poklesu se podílel velký počet volných míst a vhodných míst pro OZP.

Prohlubovala se spolupráce mezi Úřadem práce ČR a poskytovateli sociálních služeb, a tím i principy prostupnosti sociální a pracovní rehabilitace.

V roce 2018 úspěšně pokračuje systémový individuální projekt s názvem: Rozvoj systému podpory zaměstnávání osob se zdravotním postižením na volném trhu práce (OZP). V rámci projektu se realizovaly aktivity jak směrem k samotným uchazečům/zájemcům o zaměstnání a OZP, tak i směrem k samotným zaměstnancům formou školení zaměřených na cílovou skupinu OZP. Ve druhé polovině roku proběhl pilotní Poradenský program pro OZP, kterého se účastnilo 8 osob, čtyři z nich opustili evidenci na ÚP ČR.

V roce 2018 požádala o pracovní rehabilitaci 1 osoba. Jednalo se o OZP s invalidním důchodem v I. stupni. Klient absolvoval specializovaný rekvalifikační kurz a nastoupil do zaměstnání. Na základě žádostí z roku 2018 byl uzavřen jeden IPPR.



6.3. Projekty ESF

Záruky pro mladé v Libereckém kraji

Zahájení realizace: 1. 12. 2015

Ukončení realizace: 31. 12. 2020

Cílovou skupinou projektu jsou osoby mladší 30 let (tj. do 29 let vč.) evidovaní na kontaktních pracovištích úřadu práce v Libereckém kraji, bez rozdílu dosaženého stupně vzdělání, které nemohou dostatečně konkurovat na trhu práce ostatním uchazečům o zaměstnání z důvodu chybějící praxe a zkušeností (praxe v úhrnné délce maximálně 3 roky od ukončení přípravy na budoucí povolání).

V roce 2018 byla schválena žádost o podstatnou změnu projektu spočívající v navýšení celkového rozpočtu projektu o 10 496 421,- Kč na celkových 65 623 264,- Kč. Dále byla schválena změna termínu ukončení realizace projektu z 30. 11. 2019 na 31. 12. 2020 a s tím související navýšení cílových hodnot indikátorů.

V daném roce bylo do projektu zařazeno 243 osob splňující podmínky pro cílovou skupinu. Jednou z klíčových aktivit projektu „Záruky pro mladé v Libereckém kraji“ je individuální poradenství, které je určené pro vstup a řešení individuálních problémů uchazečů. Za celé období roku 2018 využilo individuální poradenství 243 uchazečů. Motivační aktivity jsou pětidenní aktivitou, kterou v daném roce absolvovalo celkem 72 uchazečů. Prostřednictvím této aktivity si účastníci lépe osvojí schopnost sebe prezentace (např. při nácviku simulovaných situací, sepsání životopisu a motivačního dopisu), současně trénují komunikační dovednosti a procvičují techniku pro hledání zaměstnání. Díky těmto činnostem se uchazeči připravují na výběrová řízení u potenciálního zaměstnavatele. Na základě získaných zkušeností z těchto aktivit, byla prostřednictvím odborných pracovníků zprostředkována výběrová řízení u 123 vhodných zaměstnavatelů. Projekt dále účastníkům nabízí jednodenní odborná školení finanční gramotnosti a pracovněprávního minima. Kurzu finanční gramotnosti se účastnilo 91 osob a pracovněprávního minima 91 osob. V rámci projektu je možné také absolvovat rekvalifikační kurz za účelem získání, doplnění či obnovení profesní kvalifikace. V daném roce bylo úspěšně ukončeno 8 rekvalifikačních kurzů. Od počátku realizace projektu bylo umístěno také 11 UoZ na pracovní pozici do zahraničí formou stáže v zahraničí

V roce 2018 bylo formou příspěvků na skutečně vynaložené mzdové náklady zaměstnavatelů v rámci Společensky účelných pracovních míst (odborných praxí) podpořeno



Úřad práce České republiky, Krajská pobočka v Liberci

celkem 69 osob, na 3 účastníky projektu také zaměstnavatelé měli možnost využít příspěvek na mentora.

Celkový rozpočet projektu je 65 623 264 Kč, v roce 2018 bylo z rozpočtu vyčerpáno 15 611 571,55 Kč.

Zpět do práce v Libereckém kraji

Zahájení realizace: 1. 1. 2016

Ukončení realizace: 30. 6. 2022

Cílovou skupinou tohoto projektu jsou dlouhodobě nezaměstnané osoby, které jsou v evidenci Krajské pobočky ÚP ČR v Liberci déle než 5 měsíců, s důrazem na osoby s dobou evidence nad 12 měsíců nebo v součtu 12 měsíců v posledních dvou letech jako uchazeči o zaměstnání, bez ohledu na věk či vzdělání.

V roce 2018 bylo do projektu zařazeno 276 osob splňujících podmínky pro cílovou skupinu. Do klíčových aktivit projektu „Zpět do práce v Libereckém kraji“ je zařazené individuální poradenství, které je určené pro vstup a řešení individuálních problémů uchazečů. Za celé období roku 2018 využilo individuální poradenství 276 uchazečů v celkovém počtu 568,5 h. Skupinové poradenství je třídní aktivita, kterou absolvovalo 112 uchazečů. Motivační aktivity v rozsahu tří dnů v daném roce absolvovalo celkem 113 účastníků projektu. Prostřednictvím těchto dvou aktivit si účastníci lépe osvojí schopnost sebe prezentace (např. při nácviku simulovaných situací, sepsání životopisu a motivačního dopisu), současně trénují komunikační dovednosti a procvičují techniku pro hledání zaměstnání. Díky těmto činnostem se uchazeči připravují na výběrová řízení u potenciálního zaměstnavatele. Projekt dále nabízí dvoudenní odborná školení finanční gramotnosti a pracovněprávního minima. Kurzu finanční gramotnosti se účastnilo 87 osob a pracovněprávního minima 92 osob. V rámci projektu je možné absolvovat také rekvalifikační kurz za účelem získání, doplnění či obnovení profesní kvalifikace. V daném roce bylo úspěšně ukončeno 75 rekvalifikačních kurzů, z nichž 48 bylo realizováno formou zvolené rekvalifikace. V roce 2018 bylo formou příspěvků na skutečně vynaložené mzdové náklady zaměstnavatelů v rámci Společensky účelných pracovních míst podpořeno celkem 24 osob.

Celkový rozpočet projektu po navýšení je 43 000 000Kč, v roce 2018 bylo z rozpočtu vyčerpáno 3 173 589,88Kč.



Rodiče na trhu práce v Libereckém kraji

Zahájení realizace: 1. 9. 2016

Ukončení realizace: 30. 6. 2022

Projekt je určen pro uchazeče o zaměstnání v evidenci Krajské pobočky ÚP ČR v Liberci (KrP) vracející se na trh práce po mateřské/rodičovské dovolené nebo pečující o děti do 15 let věku.

V roce 2018 bylo do projektu zařazeno 273 osob splňujících podmínky definice cílové skupiny. Mezi klíčové aktivity projektu „Rodiče na trhu práce v Libereckém kraji“ je zařazené individuální poradenství, které je určené pro vstup a řešení individuálních problémů uchazečů. Za celé období roku 2018 využilo individuální poradenství 273 uchazečů v celkovém počtu 487 hodin. Motivační aktivity v rozsahu 3 dnů a navazující Skupinové poradenství ve stejném rozsahu absolvovalo v daném roce 122 uchazečů. Prostřednictvím těchto aktivit si účastníci lépe osvojí schopnost sebe prezentace (např. při nácviku simulovaných situací, sepsání životopisu a motivačního dopisu), současně trénují komunikační dovednosti a procvičují techniku pro hledání zaměstnání. Díky těmto činnostem se uchazeči připravují na výběrová řízení u potenciálního zaměstnavatele.

Projekt dále nabízí dvoudenní odborná školení finanční gramotnosti, pracovněprávního minima a podnikatelské gramotnosti. Kurzu finanční gramotnosti se účastnilo 80 osob, kurzu pracovněprávního minima 84 osob a kurzu podnikatelské gramotnosti 3 osoby. V rámci projektu je možné absolvovat rekvalifikační kurz za účelem získání, doplnění či obnovení profesní kvalifikace. V daném roce úspěšně absolvovalo 64 osob celkem 71 rekvalifikačních kurzů, z toho 41 zvolených.

V roce 2018 bylo prostřednictvím mzdových příspěvků v rámci Společensky účelných pracovních míst podpořeno 19 osob. Celkový rozpočet projektu byl navýšen na 32 800 000 Kč, v roce 2018 bylo z rozpočtu vyčerpáno 2 778 046,56 Kč.



Podpora odborného vzdělávání zaměstnanců II (POVEZ II)

Zahájení realizace: 1. 12. 2015

Ukončení realizace: 30. 11. 2020

Rozpočet projektu v rámci celé ČR celkem: 3 499 850 000 Kč

Hlavním cílem projektu je pomoci zaměstnavatelům v odborném vzdělávání stávajících i nově přijímaných zaměstnanců, stejně jako osobám samostatně výdělečně činným tak, aby mohli pružně reagovat na měnící se situaci a podmínky na trhu práce. Projekt řeší problém nesouladu mezi dovednostmi a kvalifikačními předpoklady nabízenými a požadovanými, tedy nedostatečnou flexibilitu pracovní síly (včetně flexibility profesní).

Projekt tak usiluje o udržení a zvýšení konkurenceschopnosti a adaptability firem a zaměstnanců, včetně adaptability starších pracovníků. V případě rozvoje firem a jejich ekonomického růstu se otevírá prostor pro udržení stávajících a tvorbu nových pracovních míst.

Projekt umožňuje vybraným zaměstnavatelům a OSVČ získat finanční příspěvky na externí vzdělávání či rekvalifikaci svých zaměstnanců, mzdy interních lektorů a mzdové náklady vzdělávaných zaměstnanců.

Do projektu vstupují především společnosti podnikající v oblasti stavebnictví, strojírenství, zpracovatelském průmyslu, autodopravy, ubytování, stravování, poskytování služeb a společnosti zabývající se architektonickými a inženýrskými činnostmi. Největší zájem mezi žadateli je o vzdělávání v odborném anglickém a německém jazyce, o specifická technická školení dle potřeb zaměstnavatele, ve stavební a strojírenské oblasti, o různá školení na informační technologie a software, v gastronomické oblasti, řidičská oprávnění či svářečské kurzy.

Za rok 2018 bylo v Libereckém kraji podáno 287 žádostí na vzdělávací aktivity, z čehož bylo úspěšně podpořeno 183 vzdělávacích aktivit. Úspěšně vzdělávací aktivity ukončilo 874 účastníků. Vyčerpáno bylo celkem 22 633 693,58 Kč.



6.4. Vyhodnocení cílů APZ stanovených na rok 2018

Při stanovení hlavních cílů pro rok 2018 z hlediska APZ jsme se v našich prioritách soustředili na tyto ukazatele:

Snížení počtu dlouhodobě nezaměstnaných, tj. evidovaných déle než 12 měsíců

k 31. 12. 2017: 3 729 k 31. 12. 2018: 2 224 rozdíl: -1 505 uchazečů

Snížení počtu uchazečů o zaměstnání ve věku nad 50 let

k 31. 12. 2017: 3 962 k 31. 12. 2018: 3 350 rozdíl: -612 uchazečů

Snížení počtu nezaměstnaných absolventů a mladých do 30-ti let

Absolventi:

k 31. 12. 2017: 373 k 31. 12. 2018: 336 rozdíl: -37 absolventů

Mladí do 30-ti let:

k 31. 12. 2017: 2 683 k 31. 12. 2018: 2 411 rozdíl: -272 uchazečů

Ke snižování počtu uchazečů z výše uvedených dvou skupin přispěl také projekt Záruky pro mladé v Libereckém kraji. V průběhu roku 2018 byly v rámci tohoto projektu využity mzdové příspěvky pro účastníky umístěné na Společensky účelná pracovní místa (SÚPM). Na SÚPM bylo podpořeno celkem 69 osob se 3 schválenými mentory.

Za impozantní úspěch považujeme další snížení nezaměstnanosti v rizikových regionech Libereckého kraje z pohledu nezaměstnanosti:

Novoměstsko

k 31. 12. 2017: 6,7 % k 31. 12. 2018: 5,9 % rozdíl: -0,8 p. b.

Frýdlantsko

k 31. 12. 2017: 4,9 % k 31. 12. 2018: 3,9 % rozdíl: -1,0 p. b.

Doksko

k 31. 12. 2017: 5,7 % k 31. 12. 2018: 5,8 % rozdíl: +0,1 p. b.

Tanvaldsko

k 31. 12. 2017: 4,8 % k 31. 12. 2018: 4,4 % rozdíl: -0,4 p. b.



Úřad práce České republiky, Krajská pobočka v Liberci

U výše zmíněných čtyř mikroregionů byl zaznamenán s výjimkou mikroregionu Doksko meziroční pokles podílu nezaměstnaných osob.

V roce 2018 se nám podařilo naplnit předsevzetí, která jsme si stanovili v oblasti snížení nezaměstnanosti. Prostřednictvím nástrojů VPP a SÚPM vyhrazená byla zaměřena pozornost především na uchazeče evidované dlouhodobě, uchazeče ve věku nad 55 let a uchazeče z regionů s nejvyšším počtem nezaměstnaných.

7. Cíle APZ pro rok 2019

Hlavní cíle pro rok 2019 z hlediska aktivní politiky zaměstnanosti navazují na priority z předešlého roku. Dále chceme působit na snižování nezaměstnanosti ve všech kategoriích uchazečů o zaměstnání, které jsme hodnotili i v roce 2018 a dalšími postupnými kroky směřovat k plné zaměstnanosti.

Stěžejní pozornost bude věnována snížení počtu dlouhodobě nezaměstnaných, tj. uchazečů o zaměstnání evidovaných déle než 12 měsíců (k tomu by mohl nadále přispívat i regionální individuální projekt Zpět do práce v Libereckém kraji, jehož cílovou skupinou jsou dlouhodobě nezaměstnané osoby a nově realizovaný projekt Podpora zaměstnanosti dlouhodobě evidovaných uchazečů o zaměstnání).

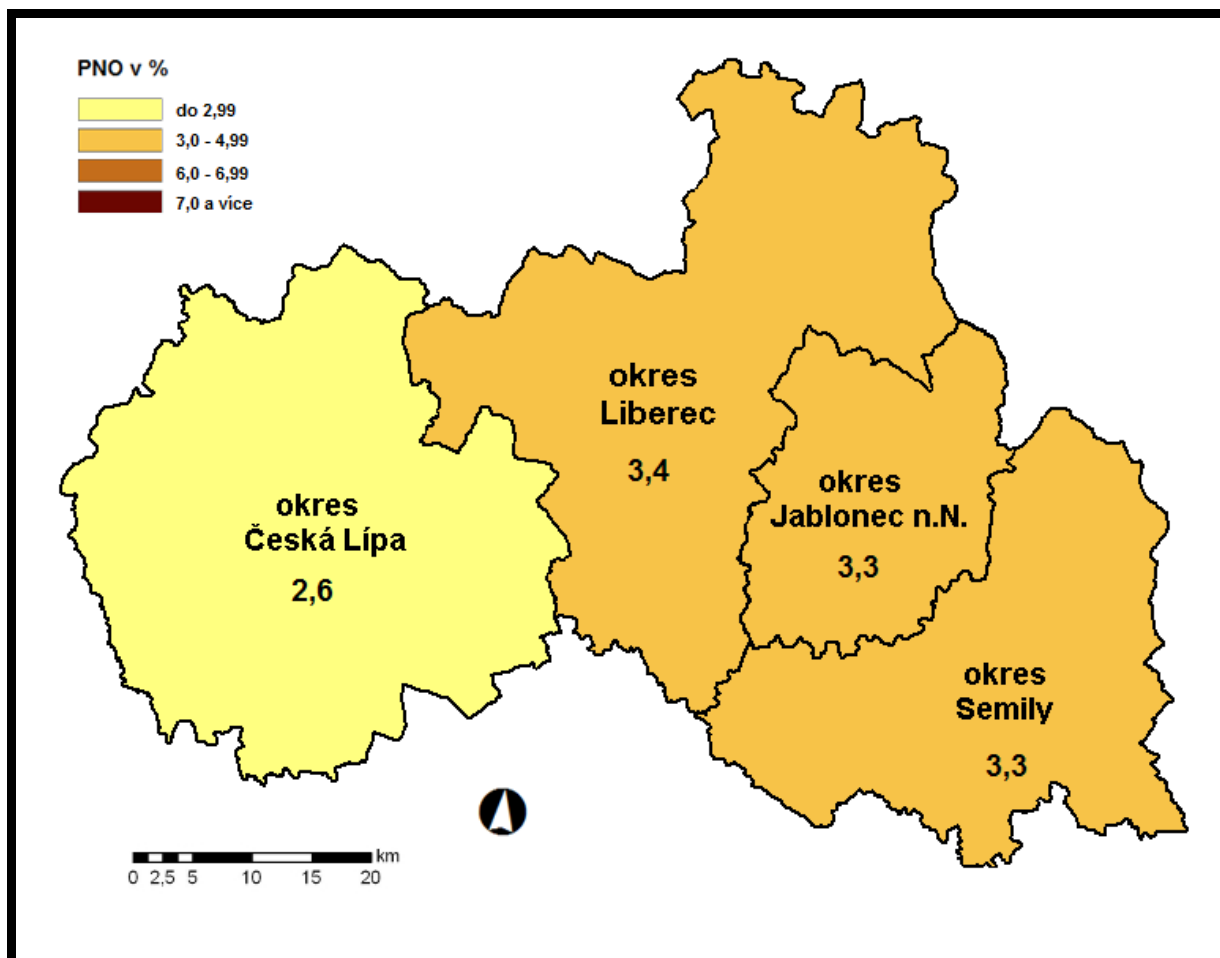
Prostřednictvím všech nástrojů APZ budou podporováni uchazeči o zaměstnání ve věku nad 50 let tak, aby pokračovalo postupné snižování počtu osob z této věkové kategorie.

Při zaměření na rizikovou skupinu nezaměstnaných absolventů bez praxe a mladých do 30 let vedených v evidenci ÚP ČR bude přednostně využíván nástroj SÚPM – vyhrazené podporovaný především regionálním individuálním projektem Záruky pro mladé v Libereckém kraji.

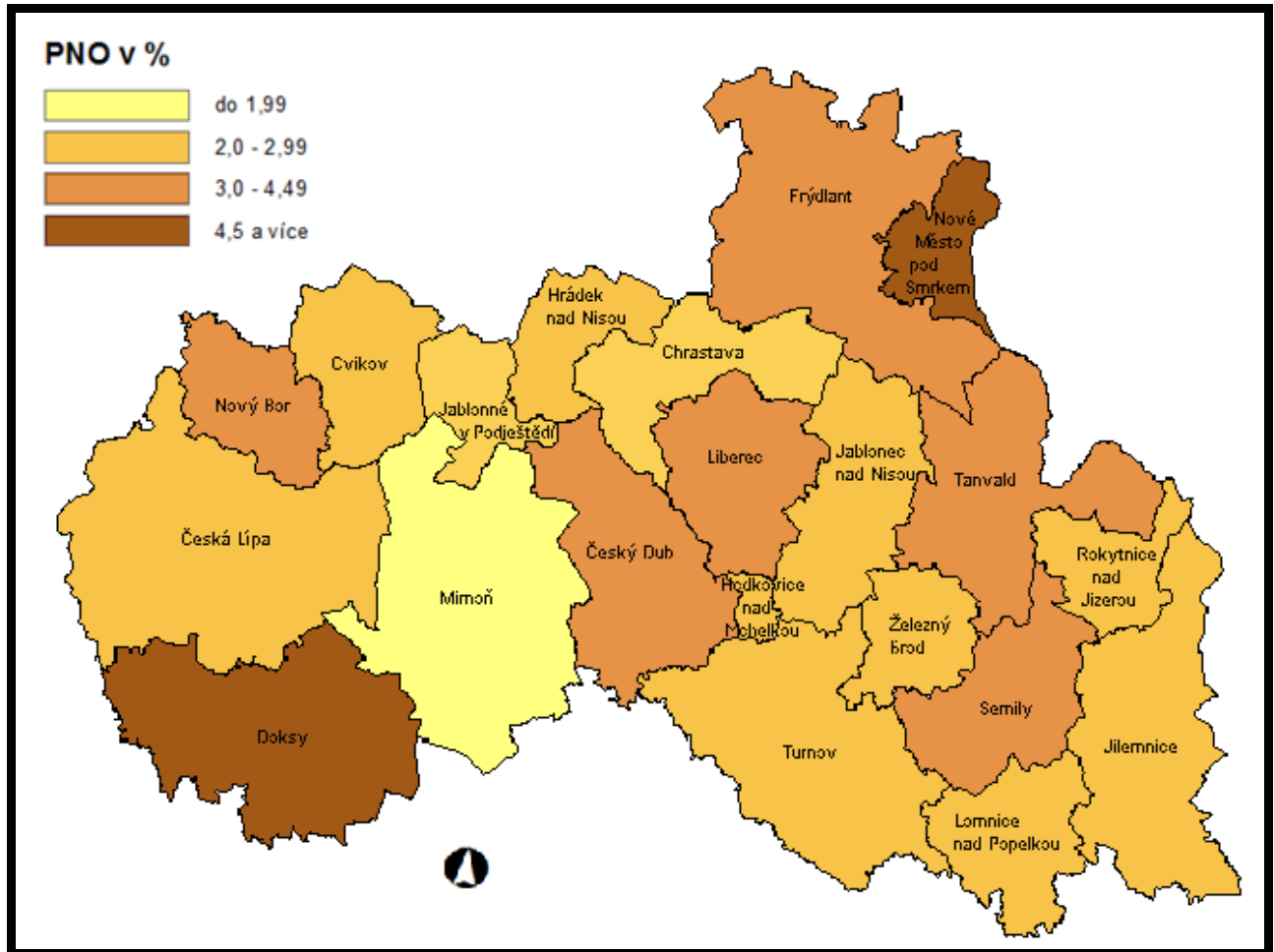
Nadále se budeme snažit snižovat nezaměstnanost v regionech s nejvyšším podílem nezaměstnaných osob. Jedná se především o Novoměstsko, Frýdlantsko, Doksko a Tanvaldsko.



8. Přílohy



Podíl nezaměstnaných osob v okresech LK k 31. 12. 2018



Podíl nezaměstnaných osob v mikroregionech LK k 31. 12. 2018