

**Zpráva o situaci na krajském trhu
práce, o realizaci APZ v roce 2019
a strategie APZ pro rok 2020**



Obsah:

1. Zaměstnanost	3
1.1. Celková situace v zaměstnanosti kraje	3
1.2. Stručná charakteristika stavu a vývoje poptávky zaměstnavatelů po pracovní síle (volná pracovní místa)	5
2. Nezaměstnanost	8
2.1. Vývoj nezaměstnanosti v kraji v roce 2019	8
2.2. Hlavní příčiny nezaměstnanosti v kraji	14
2.3. Územní rozložení registrované nezaměstnanosti v kraji	15
3. Charakteristika problémových skupin na krajském trhu práce a problémových regionů kraje z hlediska rozvoje zaměstnanosti	19
4. Cizinci na trhu práce kraje	27
5. Prognóza vývoje trhu práce na rok 2020	29
6. Realizace aktivní politiky zaměstnanosti v roce 2019	30
6.1. Realizace jednotlivých nástrojů APZ v roce 2019	32
6.2. Rekvalifikace (RK zabezpečované ÚP ČR, zvolené, zaměstnanecké), poradenství a pracovní rehabilitace	39
6.3. Projekty ESF	45
6.4. Vyhodnocení cílů APZ stanovených na rok 2019	50
7. Cíle APZ pro rok 2020	52
8. Přílohy	53



1. Zaměstnanost

1.1. Celková situace v zaměstnanosti kraje

Při zjišťování celkové zaměstnanosti v Libereckém kraji byla využita data z výběrového šetření pracovních sil, které provádí Český statistický úřad. Údaje ke konci roku 2019 ještě nejsou k dispozici, proto jsou v níže uvedeném srovnání využita data ke konci třetího čtvrtletí roku 2018 a roku 2019 (<https://www.czso.cz/aktualni-produkt/41265>).

Při pohledu na vývoj počtu zaměstnaných v Libereckém kraji lze konstatovat, že se jejich počet po nárůstu v minulém roce opět snížil. V roce 2018 bylo v Libereckém kraji ke konci třetího čtvrtletí zaměstnáno 210,1 tisíc osob. Ke konci třetího čtvrtletí roku 2019 to bylo 209,1 tisíc osob. Meziročně tak klesl počet zaměstnaných v Libereckém kraji o 1 tisíc osob.

Při pohledu na věkovou strukturu zaměstnaných lze konstatovat, že největší podíl na celkovém počtu tvoří, stejně jako v minulém roce, osoby ve věku 30-44 let (39,3 %). Z tabulky č. 1 je patrné, že nárůst zaměstnanosti byl zaznamenán pouze u věkové skupiny 45-59 let (o 5,7 tisíce zaměstnaných). V ostatních věkových skupinách se počet zaměstnaných naopak snížil. O dva tisíce poklesl počet zaměstnaných u skupiny 30-44 let. Ještě větší pokles pak zaznamenaly skupiny zaměstnaných ve věku 15-29 let a 60 a více let (shodně o 2,4 tisíce osob).

věk	9/2018	9/2019	rozdíl	% celku
15-29 let	32,6	30,2	-2,4	14,4%
30-44 let	84,1	82,1	-2,0	39,3%
45-59 let	75,3	81,0	+5,7	38,7%
60 a více let	18,2	15,8	-2,4	7,6%

Tabulka 1: Věková struktura zaměstnaných v letech 2018 a 2019 (v tis.)

zdroj ČSÚ

Vývoj počtu zaměstnaných dle nejvyššího dosaženého stupně vzdělání je uveden v tabulce č. 2. Z ní je patrné, že největší skupinu zaměstnaných tvoří stále osoby se středním vzděláním bez maturity (39,5 %). K poklesu zaměstnanosti došlo u osob se základním vzděláním a bez vzdělání (o 4 tisíce osob) a s vysokoškolským vzděláním (o 3,9 tisíce osob). U ostatních skupin došlo k meziročnímu nárůstu. Nejvyšší nárůst počtu zaměstnaných byl u osob se středním vzděláním s maturitou (o 4,5 tisíce osob). O 2,5 tisíce vzrostl počet zaměstnaných se středním vzděláním bez maturity.



Úřad práce České republiky, Krajská pobočka v Liberci

vzdělání	9/2018	9/2019	rozdíl	%
základní a bez vzdělání	13,4	9,4	-4,0	4,5%
střední bez maturity	80,0	82,5	+2,5	39,5%
střední s maturitou	75,4	79,9	+4,5	38,2%
vysokoškolské	41,0	37,1	-3,9	17,8%

Tabulka 2: Vzdělanostní struktura zaměstnaných v letech 2018 a 2019 (v tis.) zdroj ČSÚ

Na základě výsledků výběrového šetření pracovních sil je možné rozdělit zaměstnané v Libereckém kraji dle odvětví, ve kterém pracují. Toto rozdělení je uvedeno v tabulce níže. Z ní je patrné, že nejvíce osob pracuje ve zpracovatelském průmyslu (40 %), který také zaznamenal nejvýraznější meziroční nárůst zaměstnanosti (+ 2,4 tisíce osob). Ve zpracovatelském průmyslu tak pracují dvě pětiny všech zaměstnaných v Libereckém kraji, což je výrazně více, než je celorepublikový průměr (27,3 %). Zaměstnanost rostla meziročně také ve stavebnictví (+ 1,8 tisíce osob). Nejvýraznější pokles byl naopak zaznamenán v profesní, vědecké a technické činnosti, kde došlo k meziročnímu poklesu o 3,2 tisíce zaměstnaných.

Zaměstnanost dle CZ-NACE (zdroj ČSÚ) v tis. osob					
CZ-NACE		9/2018	9/2019	rozdíl	% celku
A	zemědělství, lesnictví, rybářství	4,1	4,7	+0,6	2,2%
B	těžba a dobývání	0,0	0,0	-	0,0%
C	zpracovatelský průmysl	80,7	83,1	+2,4	40,0%
D	výroba a rozvod elektřiny, tepla, plynu	1,4	1,2	-0,2	0,6%
E	zásob. vodou, činnost související s odpady	2,7	2,8	+0,1	1,4%
F	stavebnictví	16,6	18,4	+1,8	8,8%
G	velko a maloobchod, oprava mot. vozidel	20,0	19,7	-0,3	9,5%
H	doprava a skladování	9,7	9,9	+0,2	4,7%
I	ubytování, stravování, pohostinství	7,0	4,6	-2,4	2,2%
J	informační a komunikační činnosti	2,0	2,4	+0,4	1,2%
K	peněžnictví a pojišťovnictví	3,2	4,5	+1,3	2,1%
L	činnosti v oblasti nemovitostí	1,5	1,8	+0,3	0,9%
M	profesní, vědecké a technické činnosti	9,8	6,6	-3,2	3,2%
N	administrativní a podpůrné činnosti	2,9	2,5	-0,4	1,2%
O	veřejná správa a obrana, pov. soc. zabezpečení	14,5	15,3	+0,8	7,4%
P	vzdělávání	12,1	13,0	+0,9	6,3%
Q	zdravotní a sociální péče	13,0	12,1	-0,9	5,8%
R	kulturní, zábavní a rekreační činnosti	2,2	2,7	+0,5	1,3%
S	ostatní činnosti	5,5	2,7	-2,8	1,3%

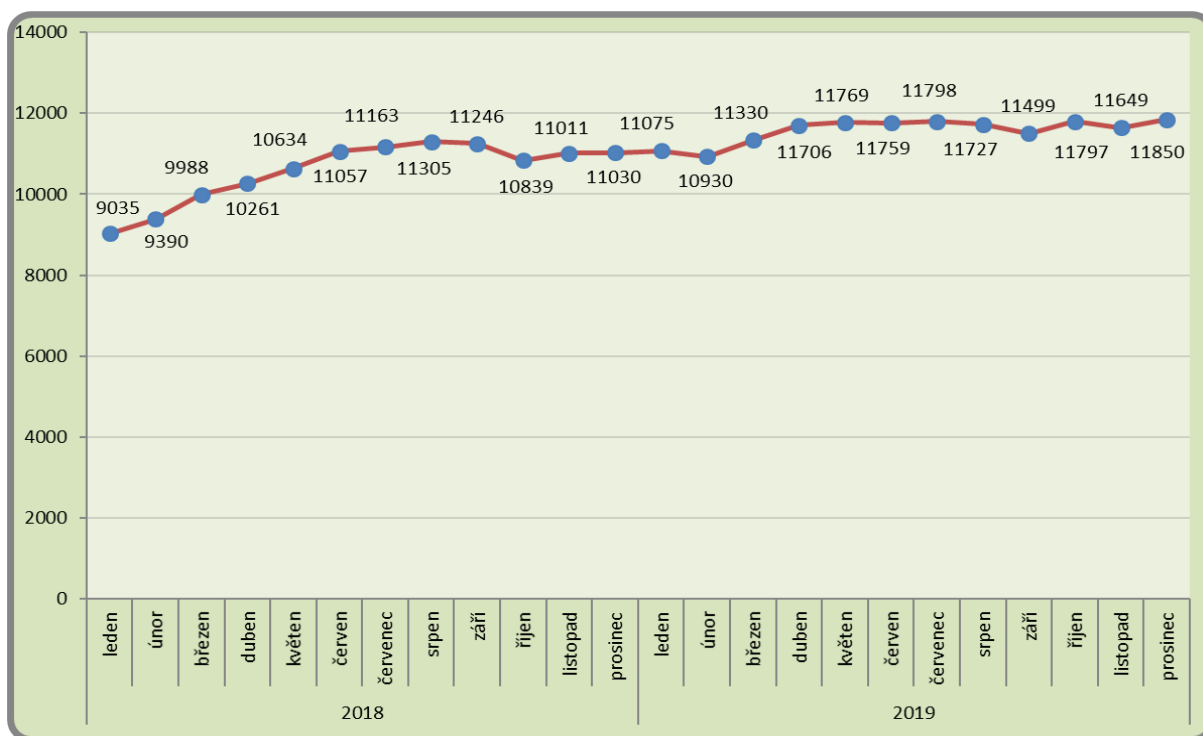
Tabulka 3: Zaměstnanost v Libereckém kraji dle CZ-NACE v letech 2018 a 2019 zdroj ČSÚ



1.2. Stručná charakteristika stavu a vývoje poptávky zaměstnavatelů po pracovní síle (volná pracovní místa)

K 31. 12. 2019 bylo prostřednictvím Krajské pobočky ÚP ČR v Liberci a jejích kontaktních pracovišť evidováno celkem 11 850 volných pracovních míst. Meziročně tak došlo k nárůstu o 820 míst (na konci roku 2018 bylo v LK evidováno 11 030 volných pracovních míst). Meziročně se zvýšil i průměrný měsíční počet nahlášených volných pracovních míst. V roce 2019 bylo průměrně v Libereckém kraji evidováno 11 574 volných pracovních míst, zatímco v roce 2018 činil průměrný počet nahlášených volných míst 10 580 (meziročně se tedy zvýšil o 994 míst).

Vývoj počtu volných pracovních míst v posledních dvou letech je zobrazen v grafu 1. Z grafu je patrné, že nejvyšší počet volných míst v roce 2019 byl evidován v prosinci (11 850 VPM, což je také historicky nejvyšší hodnota). Nejnižší počet za rok 2019 byl zaznamenán v únoru (10 930 VPM). Za neustále rostoucí poptávkou po pracovní síle stojí především rostoucí ekonomika celé ČR. Firmám v regionu se v průběhu roku 2019 dařilo a vytvářely relativně velký počet nových volných pracovních míst, často s příznakem „vhodné pro cizince“. Volná místa s tímto příznakem tvořila téměř 73 % z celkového počtu všech nahlášených volných pracovních míst.

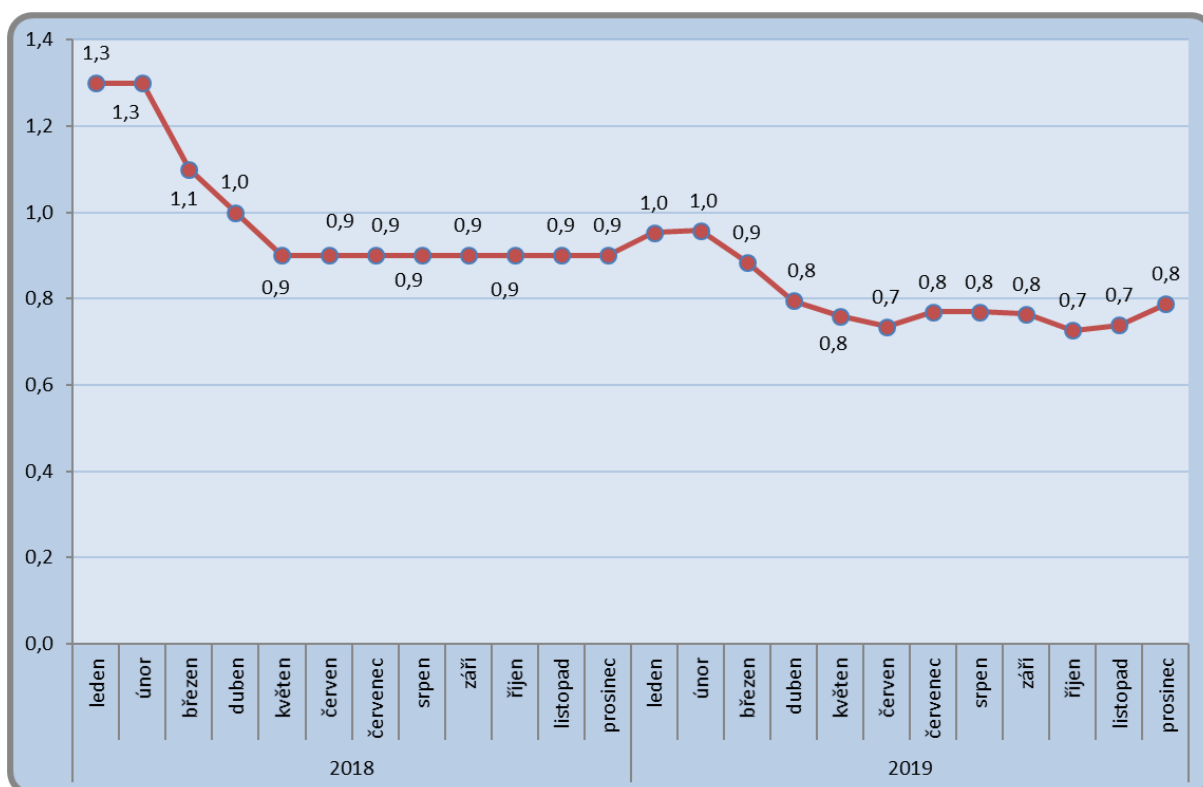


Graf 1: Vývoj počtu volných míst v Libereckém kraji v letech 2018 - 2019



Úřad práce České republiky, Krajská pobočka v Liberci

Na konci roku 2019 připadalo na jedno volné místo v Libereckém kraji 0,8 uchazeče. K 31. 12. 2018 to bylo 0,9 uchazeče. Meziročně tedy došlo u tohoto ukazatele k poklesu o 0,1 uchazeče. Nejvyšších hodnot za rok 2019 dosahoval tento ukazatel v lednu a únoru (shodně 1,0 uchazeče na jedno VPM). V měsících červen, říjen a listopad pak byl počet uchazečů o zaměstnání připadajících na jedno volné pracovní místo nejnižší (0,7). Vývoj počtu uchazečů na jedno volné pracovní místo v posledních dvou letech v Libereckém kraji zachycuje graf 2.



Graf 2: Vývoj počtu uchazečů připadajících na 1 VPM v Libereckém kraji v letech 2018 - 2019

Ze strany zaměstnavatelů byla v průběhu roku 2019 nejčastěji nabízena volná místa pro montážní dělníky, obsluhu strojů na výrobky z plastu, svářeče, strojírenské kovodělníky, dělníky v oblasti výstavby budov, pomocné dělníky ve výrobě, obsluhu šicích a vyšívacích strojů a kuchaře. Vysoká poptávka byla také po pomocných pracovnících v rostlinné výrobě, pomocných kuchařích, čišnicích a servírkách, zednicích a seřizovačích. Poptávka se lišila také dle období roku – od jara do podzimu jsou častěji poptávány stavební a zemědělské profese, s koncem roku se pak objevují také místa pro lyžařské instruktory, obsluhu vleků apod.



Úřad práce České republiky, Krajská pobočka v Liberci

Rozdělení volných pracovních míst dle požadovaného vzdělání k 31. 12. 2019 je uvedeno v tabulce 5. Je v ní zachyceno i rozdělení volných pracovních míst ke konci minulého roku.

Stupeň vzdělání	Stav k 31. 12. 2018		Stav k 31. 12. 2019	
	Počet VPM	% z celku	Počet VPM	% z celku
(A) bez vzdělání	335	3,0	321	2,7
(B) neúplné základní vzdělání	0	0,0	0	0,0
(C) základní vzdělání + praktická škola	6 797	61,6	8 146	68,7
(D) nižší střední vzdělání	10	0,1	7	0,1
(E) nižší střední odborné vzdělání	437	4,0	458	3,9
(H) střední odborné vzdělání (vyučení)	2 265	20,5	1 736	14,6
(J) stř. nebo stř. odb. vzd. bez mat. a vyučení	28	0,3	35	0,3
(K) Úplné střední vzdělání	110	1,0	105	0,9
(L) ÚSO vzdělání (vyučení s maturitou)	98	0,9	139	1,2
(M) ÚSO vzdělání s maturitou (bez vyučení)	550	5,0	504	4,3
(N) vyšší odborné vzdělání	91	0,8	114	1,0
(R) bakalářské vzdělání	40	0,4	40	0,3
(T) vysokoškolské vzdělání	267	2,4	243	2,1
(V) doktorské vzdělání	2	0,0	2	0,0
CELKEM	11 030	100,0	11 850	100,0

Tabulka 4: Struktura volných pracovních míst dle požadovaného vzdělání

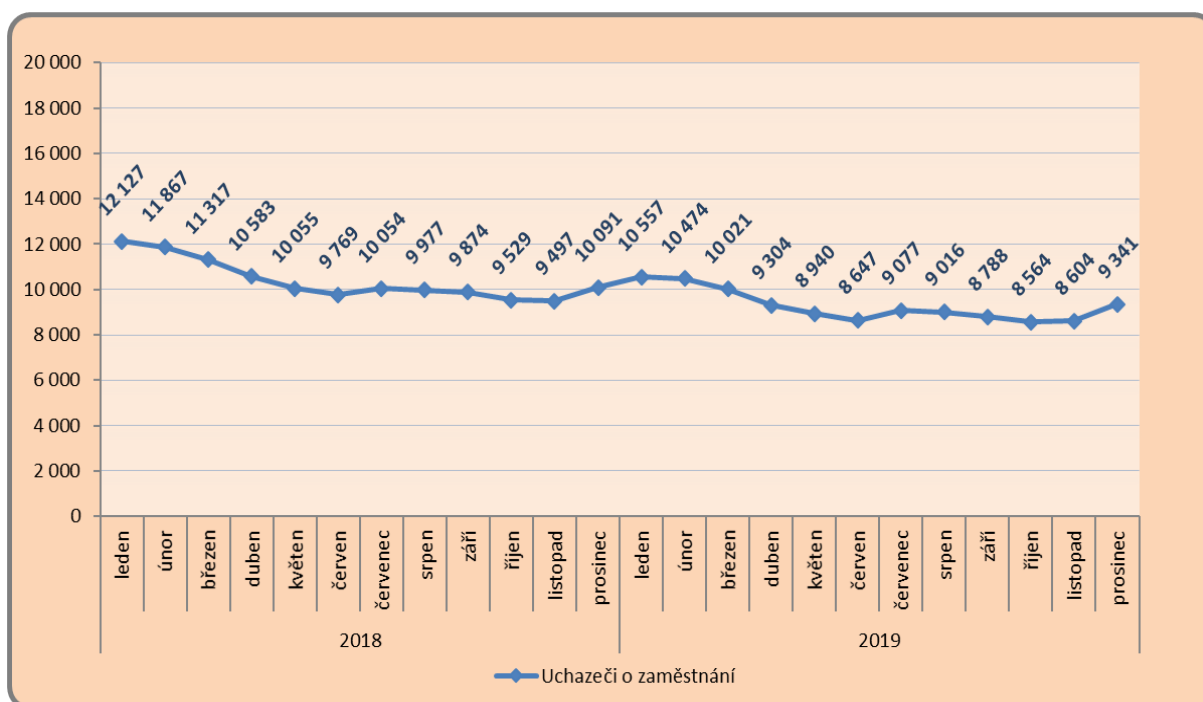
Stejně jako v minulých letech bylo i v roce 2019 nejčastějším požadavkem zaměstnavatelů dokončené základní vzdělání. Meziročně se zvýšil u této skupiny vzdělání nejen počet nahlášených míst, ale také výrazně vzrostl jejich podíl na celkovém počtu (v roce 2019 činil 68,7 %, což je o 7,1 p. b. více než v roce 2018). Tato čísla ukazují na trend posledních let, kdy na většinu pozicí stačí dokončené základní vzdělání, zatímco v minulosti bylo požadováno minimálně vyučení. Zaměstnavatelé k tomuto kroku přistupují v důsledku nedostatečné nabídky pracovní síly. Pokud se ani se sníženými požadavky na vzdělání nepodaří obsadit volná místa zaměstnanci z České republiky, řeší zaměstnavatelé obsazení těchto míst prostřednictvím zaměstnávání cizinců. Ke konci roku 2019 tak bylo přes 8 600 míst s příznakem vhodné pro cizince.



2. Nezaměstnanost

2.1. Vývoj nezaměstnanosti v kraji v roce 2019

Nezaměstnanost měla v roce 2019 klesající trend. K 31. 12. 2019 bylo v Libereckém kraji evidováno 9 341 uchazečů o zaměstnání. Na konci tohoto roku tedy bylo evidováno o 750 uchazečů méně než ve stejném měsíci minulého roku, meziročně tedy došlo k poklesu počtu uchazečů o 7,4 %. Počet uchazečů v Libereckém kraji se od února do června snižoval. V červenci pak došlo k mírnému zvýšení nezaměstnanosti. Od srpna pak pokračovalo snižování nezaměstnanosti, které vyvrcholilo v říjnu, kdy bylo v evidenci 8 564 uchazečů, což je také historicky nejnižší počet uchazečů o zaměstnání. Od listopadu se projevovalo ukončení sezónních prací a nezaměstnanost opět rostla. Nejvyšší počet nezaměstnaných za rok 2019 byl zaznamenán v lednu, kdy jich bylo v Libereckém kraji evidováno celkem 10 557.



Graf 3: Vývoj počtu uchazečů o zaměstnání v letech 2018 - 2019

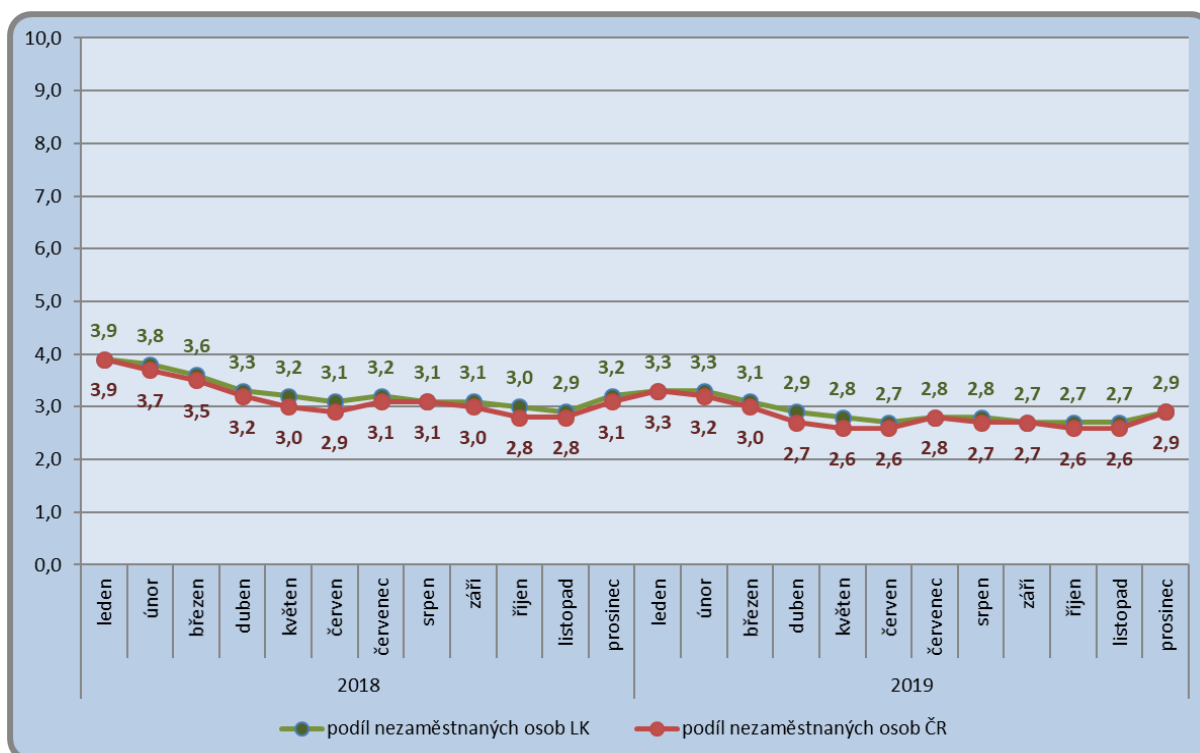
Vývoj počtu uchazečů byl samozřejmě ovlivňován sezónním faktorem (lednový příchod živnostníků a uchazečů, jimž končila smlouva na dobu určitou na konci roku, jarní oživení ve stavebnictví a zemědělství, letní příchod čerstvých absolventů, nezaměstnanost pedagogických pracovníků, předvánoční nárůst zaměstnanosti v oblasti služeb a útlum sezónních oborů s příchodem zimního počasí).



Úřad práce České republiky, Krajská pobočka v Liberci

Počet nezaměstnaných žen klesl ve srovnání s předchozím rokem z 5 298 na 4 884 (meziroční pokles o 7,8 %; v absolutních hodnotách o 414 žen). Počet nezaměstnaných mužů se také snížil, konkrétně ze 4 793 na 4 457 (meziroční pokles o 7,0 %; v absolutních hodnotách o 336 mužů). Oproti konci roku 2018 se tedy zlepšila situace u mužů i u žen obdobně, mírně lepší vývoj byl zaznamenán u žen (přesto tvořily na konci roku 52,3 % všech evidovaných uchazečů o zaměstnání – minulý rok to bylo 52,5 %).

Podíl nezaměstnaných osob měl v průběhu roku obdobný vývoj jako vývoj počtu uchazečů. Od března do června se postupně snižoval, v červenci se pak mírně zvýšil. V září pak opět klesl a na stejné hodnotě se držel až do listopadu. S příchodem zimního počasí se pak v prosinci opět zvýšil. Nejvyšší hodnoty dosáhl hned v lednu a v únoru, kdy jeho hodnota činila 3,3 %. Z grafu níže je patrné, že vývoj v Libereckém kraji byl obdobný jako vývoj celorepublikový. Ke konci roku byl podíl nezaměstnaných osob v Libereckém kraji stejný jako podíl nezaměstnaných osob v celé ČR. Maximální rozdíl pak činil 0,2 p. b. V pořadí krajů dle podílu nezaměstnaných osob byl Liberecký kraj na konci roku 2019 krajem s jedenáctým nejnižším podílem nezaměstnaných osob z celkového počtu 14 krajů.

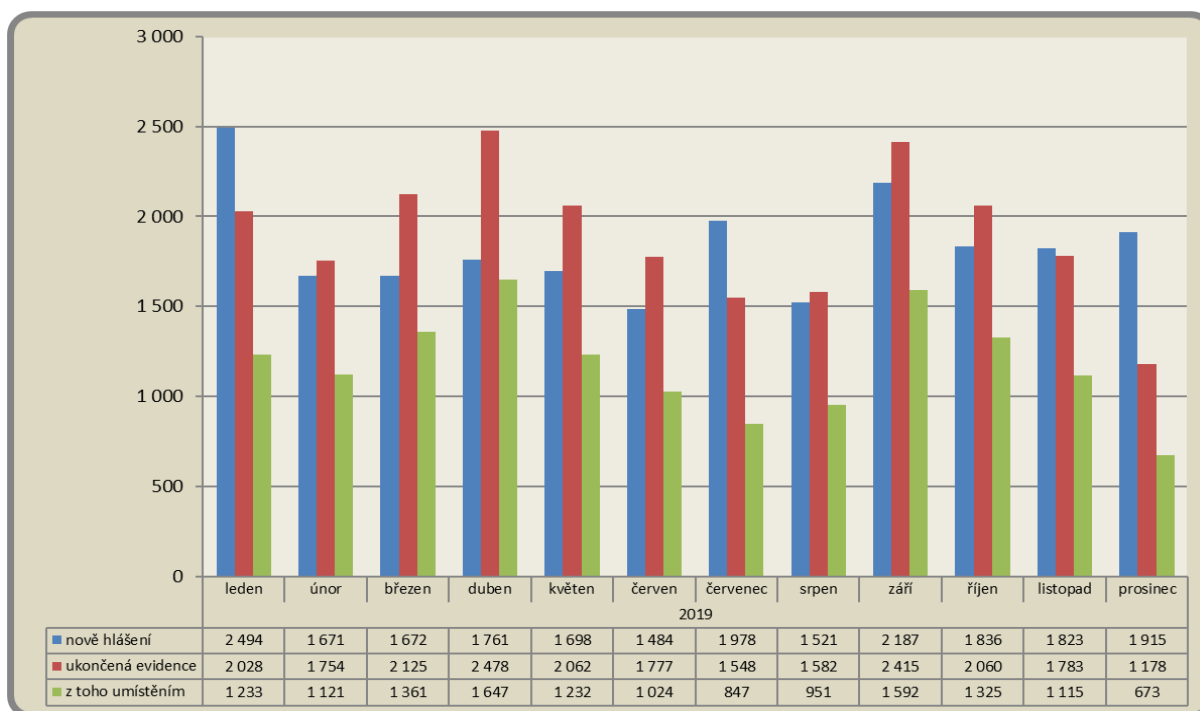


Graf 4: Vývoj podílu nezaměstnaných osob v LK a ČR v letech 2018 – 2019



Úřad práce České republiky, Krajská pobočka v Liberci

Základní údaje o **toku nezaměstnanosti** jsou následující: v průběhu roku 2019 bylo nově evidovaných 22 040 uchazečů o zaměstnání (21 821 v roce 2018). Vyřazených uchazečů či s ukončenou evidencí bylo 22 790 (23 591 v roce 2018), z nich bylo umístěno 14 121, tj. 62,0 % ze všech vyřazených (14 987, tj. 63,5 % v roce 2018). Oproti předchozímu roku tedy přicházelo více nových uchazečů do evidence (o 219 více než v roce 2018). V meziročním srovnání byla evidence ukončena méně uchazečům (o 801 osob) a zároveň se snížil počet umístěných uchazečů (během roku 2019 jich zaměstnání našlo o 866 méně než v roce 2018). Největší počet uchazečů se evidoval hned během prvního měsíce roku (2 494 UoZ). Nejvyšší počet vyřazených uchazečů byl zaznamenán v dubnu (2 478 UoZ), kdy také nejvíce uchazečů nastoupilo z evidence ÚP do zaměstnání (1 647 UoZ).



Graf 5: Počet nově hlášených, s ukončenou evidencí a umístěných uchazečů v roce 2019 v LK

Ve **struktuře uchazečů podle věku** došlo meziročně k poklesu ve všech skupinách uchazečů. Oproti minulému roku se snížil i počet uchazečů ve věku nad 65 let. Nejvýraznější procentní pokles byl zaznamenán ve skupinách 65 a více let (o 14,1 %) a skupině uchazečů ve věku 40-44 let (o 11,8 %). V absolutních číslech pak nejvíce klesl počet uchazečů ve věkové skupině 40-44 let (o 138 osob) a skupině 25-29 let (o 126 osob). Meziročně tak došlo k poměrně značnému snížení evidovaných uchazečů ve věku do 30-ti let a také ve věku nad 50 let, což jsou z pohledu úřadu práce skupiny, na které se snaží zaměřit své nástroje, aby zvýšil jejich uplatnitelnost na trhu práce.



Věková struktura	počet k 31. 12. 2018	počet k 31. 12. 2019	meziroční index	rozdíl
do 19 let	436	410	94,0	-26
20-24 let	884	843	95,4	-41
25-29 let	1 091	965	88,5	-126
30-34 let	1 003	910	90,7	-93
35-39 let	1 027	921	89,7	-106
40-44 let	1 170	1 032	88,2	-138
45-49 let	1 130	1 123	99,4	-7
50-54 let	1 114	1 047	94,0	-67
55-59 let	1 333	1 271	95,3	-62
60-64 let	832	758	91,1	-74
65 a více let	71	61	85,9	-10
Celkem	10 091	9 341	92,6	-750

Tabulka 5: Struktura uchazečů v Libereckém kraji dle věku

Ve *strukturuře podle délky nezaměstnanosti* došlo ke snížení počtu uchazečů téměř u všech sledovaných skupin. Nejvýraznější relativní pokles byl zaznamenán čtvrtý rok v řadě u uchazečů s délkou evidence nad 24 měsíců. U této skupiny uchazečů došlo k poklesu o 35,7 %. V absolutních hodnotách pak zaznamenala nejvyšší úbytek také skupina uchazečů s evidencí nad 24 měsíců (pokles o 510 osob). Nejpočetnější skupinu tvoří uchazeči s délkou evidence do 3 měsíců (4 188 osob). U této skupiny došlo k meziročnímu poklesu o 4,5 %. K mírnému nárůstu naopak došlo u skupin uchazečů v evidenci od tří do devíti měsíců (v součtu o 47 osob). Meziročně se opět výrazně zlepšila situace dlouhodobě evidovaných, což je jedním z dlouhodobých cílů úřadů práce a politiky zaměstnanosti obecně (počet uchazečů s evidencí nad 12 měsíců se meziročně snížil o 598, tj. o 26,8 %).

Délka evidence	počet k 31. 12. 2018	počet k 31. 12. 2019	meziroční index	rozdíl
do 3 měsíců	4 387	4 188	95,5	-199
3-6 měsíců	2 019	2 047	101,4	+28
6-9 měsíců	906	925	102,1	+19
9-12 měsíců	555	555	100,0	-
12-24 měsíců	797	709	89,0	-88
více než 24 měsíců	1 427	917	64,3	-510
déle než 5 měsíců	4 187	3 594	85,8	-593
Celkem	10 091	9 341	92,6	-750

Tabulka 6: Struktura uchazečů v Libereckém kraji dle délky nezaměstnanosti



Úřad práce České republiky, Krajská pobočka v Liberci

Průměrná délka evidence uchazečů se meziročně snížila ze 467 na 384 dní. Tento pokles byl zapříčiněn především výrazným snížením podílu dlouhodobě evidovaných uchazečů na celkovém počtu. **Průměrná délka evidence vyřazených uchazečů** se meziročně snížila z 255 na 161 dnů. Ve sledované skupině **evidovaných déle než 5 měsíců** došlo k celkovému poklesu o 593 uchazečů (meziroční pokles tedy činil 14,2 %).

Ve **struktuře podle vzdělání** došlo k meziročnímu poklesu u všech skupin. Nejvyššího absolutního poklesu bylo dosaženo mezi uchazeči se základním vzděláním (o 216 osob, tj. o 8,1 %). Nejvyšší procentní pokles byl zaznamenán u skupiny uchazečů o zaměstnání bez vzdělání (o 25,9 %). Nejpočetnější skupinu tvoří uchazeči o zaměstnání se středoškolským vzděláním bez maturity – 3 601 UoZ, což tvoří 38,6 % z celkového počtu UoZ (u nich došlo k meziročnímu poklesu o 215 osob). Nejnižší absolutní i procentní pokles byl zaznamenán u uchazečů s vysokoškolským vzděláním, kterých je však v evidenci „pouhých“ 561 a tvoří tak 6 % z celkového počtu UoZ. Jedná se tak o nejmenší skupinu uchazečů o zaměstnání rozdělených dle nejvyššího dosaženého vzdělání.

Stupeň vzdělání	počet k 31. 12. 2018	počet k 31. 12. 2019	meziroční index	rozdíl
bez vzdělání	746	553	-193	74,1
základní vzdělání	2 679	2 463	-216	91,9
středoškolské vzdělání bez maturity	3 816	3 601	-215	94,4
středoškolské vzdělání s maturitou	2 269	2 163	-106	95,3
vysokoškolské vzdělání	581	561	-20	96,6
Celkem	10 091	9 341	-750	92,6

Tabulka 7: Struktura uchazečů v Libereckém kraji dle nejvyššího dosaženého vzdělání



Úřad práce České republiky, Krajská pobočka v Liberci

Ze **struktury uchazečů dle požadovaného zaměstnání (CZ-ISCO)**, která je uvedena v tabulce 9, je patrné, že mezi uchazeči je dlouhodobě nejvyšší počet pomocných a nekvalifikovaných pracovníků, a to i přes největší meziroční úbytek v rámci sledovaných skupin uchazečů (2 651 uchazečů, což představuje 28,4 % z celkového počtu uchazečů o zaměstnání). Minulý rok jich z této skupiny bylo 3 027, tj. 30 % z celkového počtu. Druhou nejpočetnější skupinu představují pracovníci ve službách a prodeji (1 837 uchazečů, tj. 19,7 % z celkového počtu). K absolutnímu poklesu došlo s výjimkou třídy 0 a 2 ve všech skupinách. K nejvýraznějšímu poklesu došlo u pomocných a nekvalifikovaných pracovníků (-376 osob), mezi úředníky (-109 osob) a mezi pracovníky ve službách a prodeji (-102 osob).

CZ-ISCO	31. 12. 2018		31. 12. 2019	
	uchazečů	% z celku	uchazečů	% z celku
tř. 1 – Zákonodárci a řídicí pracovníci	124	1,2	97	1,0
tř. 2 – Specialisté	395	3,9	399	4,3
tř. 3 – Techničtí a odborní pracovníci	673	6,7	666	7,1
tř. 4 – Úředníci	1 123	11,1	1 014	10,9
tř. 5 – Pracovníci ve službách a prodeji	1 939	19,2	1 837	19,7
tř. 6 – Kvalifikovaní pracovníci v zemědělství, rybnářství a lesnictví	130	1,3	111	1,2
tř. 7 – Řemeslníci a opraváři	1 245	12,3	1 202	12,9
tř. 8 – Obsluha strojů a zařízení, montéři	1 242	12,3	1 150	12,3
tř. 9 – Pomocní a nekvalifikovaní pracovníci	3 027	30,0	2 651	28,4
tř. 0 – Zaměstnanci v ozbrojených silách	2	0,0	4	0,0
nezadáno	191	1,9	210	2,2
celkem	10 091	100	9 341	100

Tabulka 8: Struktura uchazečů v Libereckém kraji dle klasifikace CZ-ISCO



2.2. Hlavní příčiny nezaměstnanosti v kraji

Příčiny nezaměstnanosti v Libereckém kraji se mohou v jednotlivých okresech Libereckého kraje mírně lišit, ale obecně lze za Liberecký kraj vyjmenovat následující faktory:

- Kvalifikační struktura nezaměstnaných neodpovídající požadavkům zaměstnavatelů dle hlášených volných pracovních míst (dlouhodobý nedostatek pracovníků v oblasti zdravotnictví, kovodělníků a strojírenských dělníků, převis administrativních a nekvalifikovaných pracovníků),
- Vyšší počet osob s exekucemi, kterým se „nevyplatí“ pracovat,
- V průmyslových zónách většinou chybí diverzifikace aktivit tamních zaměstnavatelů, přičemž většina činností je napojena na automobilový průmysl, dochází také k obsazenosti těchto průmyslových zón,
- Špatná dostupnost částí území některých okresů v kraji; pro obyvatele těchto obcí je velmi komplikované dojíždění do zaměstnání (často je dostupné pouze autobusové spojení), zejména pak na vícesměnné provozny,
- Minimální využití starých a opuštěných průmyslových areálů,
- Nedostatečná nabídka pracovních míst se zkrácenou nebo flexibilní pracovní dobou na jednu směnu, která by pomohla osobám vracejícím se na trh práce po mateřské a rodičovské dovolené,
- Nezájem investorů o problémové mikroregiony,
- Existence sociálně vyloučených lokalit na území kraje (kumulace osob bez pracovních návyků, bez zájmu o práci, bez vzdělání),
- Vysoký počet pracovních nabídek s omezenou dobou trvání (dohody o provedení práce apod.),
- Nedostatek vhodných uchazečů o zaměstnání pro práci ve vícesměnných provozech, což je často také spojeno s obtížným dojížděním na směny.



2.3. Územní rozložení registrované nezaměstnanosti v kraji

Při pohledu na vývoj počtu uchazečů v jednotlivých okresech Libereckého kraje lze konstatovat, že meziroční pokles byl druhý rok v řadě zaznamenán s výjimkou okresu Semily ve všech okresech Libereckého kraje. Nejvýraznější relativní meziroční pokles zaznamenal okres Jablonec nad Nisou, ve kterém se počet uchazečů snížil o 13,4 % a ke konci roku tak zde bylo evidováno celkem 1 802 uchazečů o zaměstnání. O 8,7 % se pak meziročně snížil počet uchazečů v okrese Česká Lípa, ve kterém tak bylo k 31. 12. 2019 evidováno 1 894 uchazečů o zaměstnání.

2019												
Okres	leden	únor	březen	duben	květen	červen	červenec	srpen	září	říjen	listopad	prosinec
Česká Lípa	2 171	2 135	1 986	1 808	1 713	1 671	1 737	1 758	1 739	1 690	1 716	1 894
Jablonec nad Nisou	2 157	2 126	2 051	1 942	1 883	1 810	1 896	1 852	1 788	1 753	1 704	1 802
Liberec	4 472	4 453	4 342	4 093	3 919	3 817	4 011	3 947	3 834	3 748	3 773	4 017
Semily	1 757	1 760	1 642	1 461	1 425	1 349	1 433	1 459	1 427	1 373	1 411	1 628
2018												
Okres	leden	únor	březen	duben	květen	červen	červenec	srpen	září	říjen	listopad	prosinec
Česká Lípa	2 410	2 350	2 208	1 972	1 860	1 801	1 907	1 908	1 934	1 896	1 886	2 074
Jablonec nad Nisou	2 381	2 351	2 256	2 195	2 090	2 046	2 087	2 082	2 067	2 036	2 029	2 082
Liberec	5 264	5 148	4 973	4 717	4 545	4 397	4 476	4 416	4 335	4 142	4 136	4 311
Semily	2 072	2 018	1 880	1 699	1 560	1 525	1 584	1 571	1 538	1 455	1 446	1 624

Tabulka 9: Vývoj počtu evidovaných uchazečů v okresech LK v letech 2018 - 2019

V okrese Liberec se pak meziročně snížil počet uchazečů o zaměstnání o 6,8 % na 4 017 uchazečů o zaměstnání. Zatímco v minulém roce byl v rámci Libereckého kraje v okrese Semily zaznamenán největší relativní pokles nezaměstnanosti, v letošním roce je jediným okresem, ve kterém v rámci Libereckého kraje došlo k meziročnímu zvýšení nezaměstnanosti. Oproti roku 2018 zde došlo ke zvýšení počtu uchazečů o zaměstnání o 0,2 % na 1 628.

Absolutní meziroční změny v počtu uchazečů o zaměstnání jsou následující:

- okres Česká Lípa – pokles o 180 uchazečů o zaměstnání,
- okres Jablonec nad Nisou – pokles o 280 uchazečů o zaměstnání,
- okres Liberec – pokles o 294 uchazečů o zaměstnání,
- okres Semily – nárůst o 4 uchazeče o zaměstnání.



Úřad práce České republiky, Krajská pobočka v Liberci

Hodnoty podílu nezaměstnaných osob v jednotlivých okresech Libereckého kraje v letech 2018 a 2019 jsou uvedeny v tabulce níže.

2019												
okres / měsíc	1	2	3	4	5	6	7	8	9	10	11	12
Česká Lípa	2,7	2,7	2,4	2,2	2,0	2,0	2,1	2,2	2,2	2,1	2,1	2,4
Jablonec n. Nisou	3,4	3,4	3,2	3,0	3,0	2,8	3,0	3,0	2,8	2,8	2,7	2,9
Liberec	3,5	3,5	3,4	3,2	3,0	2,9	3,1	3,1	2,9	2,9	2,9	3,1
Semily	3,6	3,6	3,3	3,0	2,9	2,7	2,9	3,0	2,9	2,8	2,9	3,3
2018												
okres / měsíc	1	2	3	4	5	6	7	8	9	10	11	12
Česká Lípa	2,9	2,9	2,7	2,4	2,2	2,2	2,3	2,4	2,4	2,3	2,3	2,6
Jablonec n. Nisou	3,7	3,7	3,5	3,4	3,2	3,2	3,3	3,3	3,3	3,2	3,2	3,3
Liberec	4,3	4,2	4,0	3,8	3,6	3,5	3,6	3,5	3,4	3,2	3,2	3,4
Semily	4,3	4,1	3,8	3,5	3,2	3,1	3,2	3,2	3,1	2,9	2,9	3,3

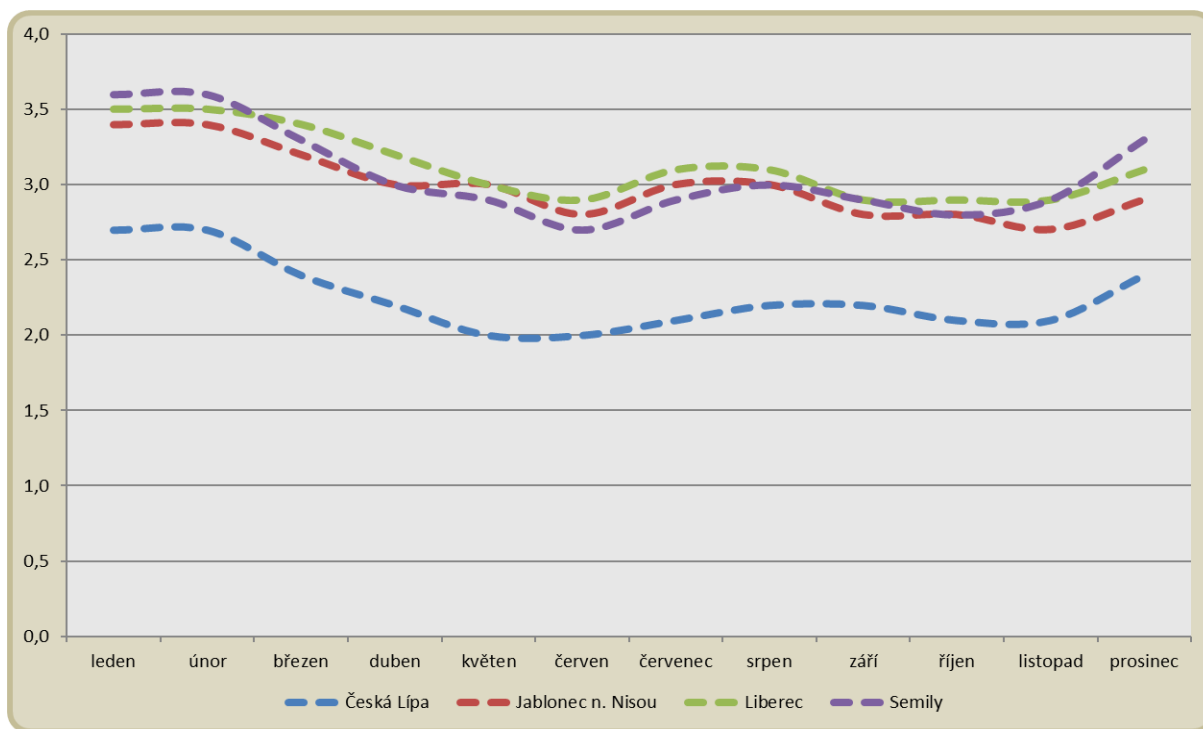
Tabulka 10: Vývoj podílu nezaměstnaných osob v okresech LK v letech 2018 - 2019 [v %]

Meziročně se podíl nezaměstnaných osob snížil s výjimkou okresu Semily ve všech okresech Libereckého kraje. Největší meziroční pokles podílu nezaměstnaných osob byl zaznamenán v okrese Jablonec nad Nisou – o 0,4 p. b. Ke konci roku tak zde dosahoval podíl nezaměstnaných osob hodnoty 2,9 %. O 0,3 p. b. se meziročně snížil podíl nezaměstnaných osob v okrese Liberec a ke konci roku tak činila jeho hodnota 3,1 %. V okrese Česká Lípa byl k 31. 12. 2019 podíl nezaměstnaných osob 2,4 %, což představuje meziroční pokles o 0,2 p. b. V okrese Semily se meziročně podíl nezaměstnaných osob nezměnil a ke konci roku činil 3,3 %. V celé České republice klesl meziročně podíl nezaměstnaných osob o 0,2 p. b. Pokles v okresech Jablonec nad Nisou a Liberec tak lze považovat za nadprůměrný. Pokud vezmeme v potaz nezaměstnanost celé České republiky, tak pouze v okrese Česká Lípa je hodnota podílu nezaměstnaných osob nižší než v celé ČR (k 31. 12. 2019 činil PNO v ČR 2,9 %). V okresech Liberec a Semily je jeho hodnota vyšší, v okrese Jablonec nad Nisou je pak shodná.



Úřad práce České republiky, Krajská pobočka v Liberci

Vývoj podílu nezaměstnaných v jednotlivých okresech Libereckého kraje v průběhu roku 2019 let je znázorněn v grafu 6, který je uveden níže.



Graf 6: Vývoj podílu nezaměstnaných osob v okresech LK v roce 2019

Při pohledu na ještě podrobnější územní členění Libereckého kraje je možné porovnat nezaměstnanost v jednotlivých mikroregionech. Z tabulky 12 je patrné, že nejvyšší nezaměstnaností trpí mikroregion Novoměstsko, ve kterém dosahoval podíl nezaměstnaných osob ke konci roku 2019 hodnoty 6,4 % (meziročně se zvýšil o 0,5 p. b.). Druhou nejvyšší nezaměstnanost pak měl mikroregion Doksko, který se nachází na území okresu Česká Lípa. K 31. 12. 2019 činil PNO 5,2 % a meziročně se tak podíl nezaměstnaných osob snížil o 0,6 p. b. Třetí nejvyšší nezaměstnanost pak byla v mikroregionu Tanvaldsko, který se nachází na území okresu Jablonec nad Nisou. Podíl nezaměstnaných osob v tomto mikroregionu činil ke konci roku 4,2 %, což je o 0,2 p. b. méně než na konci roku 2018. Oproti minulému roku naopak o 0,2 p. b. vzrostl podíl nezaměstnaných osob v dalším problémovém mikroregionu – Frýdlantsku. Ke konci roku zde činil PNO 4,1 %. Nejnižší nezaměstnanost naopak byla v mikroregionu Mimoňsko – 1,6 % a mikroregionu Českolipsko – 1,9 % (oba na území okresu Česká Lípa). Nejvyšší meziroční změnu podílu nezaměstnaných osob zaznamenaly mikroregiony Rokytnicko (nárůst PNO o 0,7 p. b.) a Doksko (pokles PNO o 0,6 p. b.).



Úřad práce České republiky, Krajská pobočka v Liberci

Mikroregiony	počet uchazečů o zaměstnání	počet volných míst	podíl nezaměstnaných osob
Novoměstsko	214	16	6,4%
Doksko	313	63	5,2%
Tanvaldsko	574	224	4,2%
Frýdlantsko	678	117	4,1%
Rokytlicko	172	159	3,6%
Semilsko	329	198	3,5%
Českodubsko	184	456	3,3%
Hrádecko	220	398	3,3%
Lomnicko	223	237	3,2%
Jilemnicko	371	318	3,1%
Novoborsko	448	108	2,9%
Liberecko	2 283	4 538	2,9%
Chrastavsko	227	88	2,8%
Jablonsko	76	47	2,7%
Cvikovsko	147	20	2,5%
Jablonecko	1 005	1 029	2,5%
Turnovsko	466	1 219	2,4%
Železnobrodsko	204	44	2,3%
Hodkovicko	44	123	2,3%
Českolipsko	770	1 856	1,9%
Mimoňsko	199	296	1,6%

Tabulka 11: Statistické ukazatele jednotlivých mikroregionů Libereckého kraje k 31. 12. 2019

Z výše uvedené tabulky je patrné, že nejproblémovějším územím Libereckého kraje stále zůstává Frýdlantský výběžek (zahrnující dva sousedící mikroregiony Frýdlantsko a Novoměstsko). Meziročně v těchto dvou mikroregionech zvýšila nezaměstnanost v součtu o 37 osob a v obou těchto mikroregionech vzrostl také podíl nezaměstnaných osob. Problémem tohoto území je především nízká nabídka volných pracovních míst a špatná dopravní obslužnost. V případě mikroregionu Doksko, který měl ke konci roku druhou nejvyšší nezaměstnanost, je hlavním problémem sezónnost (v červnu a červenci 2019 byl např. podíl nezaměstnaných osob tohoto mikroregionu 3,7 %). Zejména v zimním období dochází k výraznému úbytku pracovních příležitostí a zvýšení nezaměstnanosti. V létě je situace podstatně lepší, což je způsobeno zvýšeným turistickým ruchem.



3. Charakteristika problémových skupin na krajském trhu práce a problémových regionů kraje z hlediska rozvoje zaměstnanosti

K dlouhodobě obtížně umístitelným skupinám osob v Libereckém kraji vždy patřili absolventi škol a mladiství bez kvalifikace, osoby pečující o děti do 15 let věku, uchazeči s nízkým stupněm maximálního dosaženého vzdělání, uchazeči ve věku 50 a více let, dlouhodobě nezaměstnaní uchazeči o zaměstnání a uchazeči se zdravotním postižením.

Absolventi škol a mladiství bez kvalifikace

Počet absolventů se meziročně snížil z 336 na 293, což představuje pokles o 43 osob oproti konci roku 2018. Jejich počet tedy klesal vyšším tempem než celkový počet uchazečů. Zatímco počet všech uchazečů o zaměstnání se meziročně snížil o 7,4 %, u této skupiny byl meziroční pokles dokonce o 12,8 %. Zájem o absolventy ze strany zaměstnavatelů oproti minulému roku mírně klesl, což je patrné pohledem na nižší počet volných míst pro absolventy (pokles o 146 míst oproti roku 2018 na 2 646 míst). Z celkového počtu 11 850 míst pak bylo přes 22 % s příznakem vhodné pro absolventy (minulý rok to bylo 25,3 %). Počet mladistvých se meziročně výrazně snížil ze 183 na 135 (o 48 mladistvých).

	2011	2012	2013	2014	2015	2016	2017	2018	2019
Absolventi	1 211	1 574	1 469	1 036	760	590	373	336	293
Mladiství bez kvalifikace	245	214	210	212	216	224	176	183	135

Tabulka 12: Vývoj počtu absolventů a mladistvých v LK v letech 2011 - 2019

Vývoj počtu absolventů a mladistvých ke konci roku za posledních 9 let je zachycen v tabulce výše. Je patrné, že na konci roku 2012 bylo absolventů nejvíce v rámci sledovaného období. Od té doby se jejich počet každým rokem snižuje a na konci roku 2019 byl jejich počet nejnižší za celé sledované období. U mladistvých byl vývoj v průběhu posledních 9 let proměnlivý, ale také platí, že jejich počet byl za sledované období nejnižší na konci roku 2019.

V posledních letech se tato skupina uchazečů o zaměstnání stává jednou z těch méně problémových v rámci její uplatnitelnosti na trhu práce v Libereckém kraji. Toto konstatování platí zejména pro absolventy technických škol, po nichž je ze strany zaměstnavatelů stále relativně vysoká poptávka. U mladistvých bez jakékoliv kvalifikace je uplatnění na trhu práce o poznání horší, přesto se i u nich situace meziročně výrazně zlepšila.



Osoby pečující o dítě do 15 let

Další problémovou skupinou jsou obecně osoby pečující o děti do 15 let. Na konci roku 2019 bylo v Libereckém kraji evidováno 1 761 osob pečujících o děti do 15 let, což představuje 18,9 % všech evidovaných. Ve srovnání s předchozím rokem se počet osob z této skupiny snížil o 228 osob. Mírně se také snížil jejich podíl na celkovém počtu uchazečů o zaměstnání (o 0,8 p. b.).

	2015	2016	2017	2018	2019
Osoby pečující o dítě do 15 let věku	3 121	3 223	2 280	1 989	1 761
% z celkového počtu UoZ	16,0	20,0	19,2	19,7	18,9

Tabulka 13: Vývoj počtu osob pečujících o dítě do 15 let věku v LK v letech 2015 – 2019

Jednou z hlavních překážek návratu po mateřské či rodičovské dovolené do zaměstnání je nemožnost využít zkrácený pracovní úvazek. U mladé rodiny s dětmi je práce jednoho z manželů na zkrácený úvazek řešením, jak zvládnout péči o rodinu, neztratit pracovní dovednosti a přitom mít v rodině dva příjmy. Zaměstnavatelé se také obávají časté nemocnosti dětí, s problémem zaopatření hlídání dítěte a s tím spojené absence rodiče na pracovišti.

Uchazeči o zaměstnání s nízkým stupněm maximálního dosaženého vzdělání

Problémovou skupinu tvoří také uchazeči s nízkým stupněm maximálního dosaženého vzdělání. K 31. 12. 2019 bylo evidováno 3 016 uchazečů s maximálně základním vzděláním, ke stejnému datu roku předchozího to bylo 3 425 uchazečů. U této skupiny uchazečů o zaměstnání byl tedy zaznamenán meziroční pokles o 409 osob. Z celkového počtu uchazečů tvořila tato skupina 32,3 %. Po dlouhé době tedy došlo k poklesu podílu této problémové skupiny na celkovém počtu uchazečů o zaměstnání. Meziročně se jejich podíl na celkovém počtu uchazečů o zaměstnání snížil o 1,6 p. b.

	2015	2016	2017	2018	2019
Uchazeči s nízkým stupněm vzdělání	6 103	5 360	3 986	3 425	3 016
% z celkového počtu UoZ	31,3	33,3	33,6	33,9	32,3

Tabulka 14: Vývoj počtu uchazečů s nízkým stupněm vzdělání v LK v letech 2015 - 2019

V minulosti se tito pracovníci nesnadno umisťovali (jednou z možností bylo umístění např. prostřednictvím veřejně prospěšných prací), dnes se jejich situace výrazně zlepšila.



Uchazeči o zaměstnání ve věku 50 a více let

V kategorii uchazečů nad 50 let byl zaznamenán meziroční pokles počtu uchazečů o 213 osob. Na konci roku 2019 jich tedy v evidenci bylo 3 137. Podíl osob nad 50 let v evidenci na celkovém počtu uchazečů se oproti roku 2018 zvýšil, na konci prosince 2019 činil 33,6 %, na konci roku 2018 to bylo 33,2 %.

	2015	2016	2017	2018	2019
Uchazeči ve věku 50 a více let	5 787	4 981	3 962	3 350	3 137
% z celkového počtu UoZ	29,7	30,9	33,4	33,2	33,6

Tabulka 15: Vývoj počtu uchazečů o zaměstnání ve věku 50 a více let v LK v letech 2015 - 2019

Zaměstnavatelé se u uchazečů o zaměstnání ve věku nad 50 let obávají jejich zdravotních omezení, nižší výkonnosti, nedostatečné znalosti cizích jazyků, zastaralé odbornosti, zažitých negativních pracovních návyků apod. Zvláště problematická je situace u nezaměstnaných nad 60 let – řada z nich fakticky o nové zaměstnání neusiluje, pouze se snaží překlenout období do získání nároku na starobní důchod (v mnoha případech to ještě kombinují s dlouhodobější pracovní neschopností). Současný nedostatek pracovní síly však nutí zaměstnavatele tyto předsudky překonat a daří se i tuto skupinu umístit do zaměstnání.

Dlouhodobě nezaměstnaní uchazeči o zaměstnání

Ve skupině dlouhodobě evidovaných uchazečů dochází dlouhodobě ke snížení jejich počtu i podílu na celkovém počtu uchazečů a nejinak tomu bylo i v roce 2019. Na konci tohoto roku evidovala Krajská pobočka ÚP ČR v Liberci celkem 1 626 uchazečů s evidencí delší než 12 měsíců (17,4 % z celkového počtu uchazečů). Před rokem jich bylo 2 274 a tvořili tak 22,5 % z celkového počtu uchazečů. Přes tento pozitivní meziroční vývoj je tato skupina uchazečů stále jednou z nejohroženějších na trhu práce. Přibližně 56 % z těchto 1 626 uchazečů je totiž v evidenci přes dva roky.

	2015	2016	2017	2018	2019
Dlouhodobě nezaměstnaní UoZ	7 736	5 601	3 729	2 274	1 626
% z celkového počtu UoZ	39,7	34,8	31,4	22,5	17,4

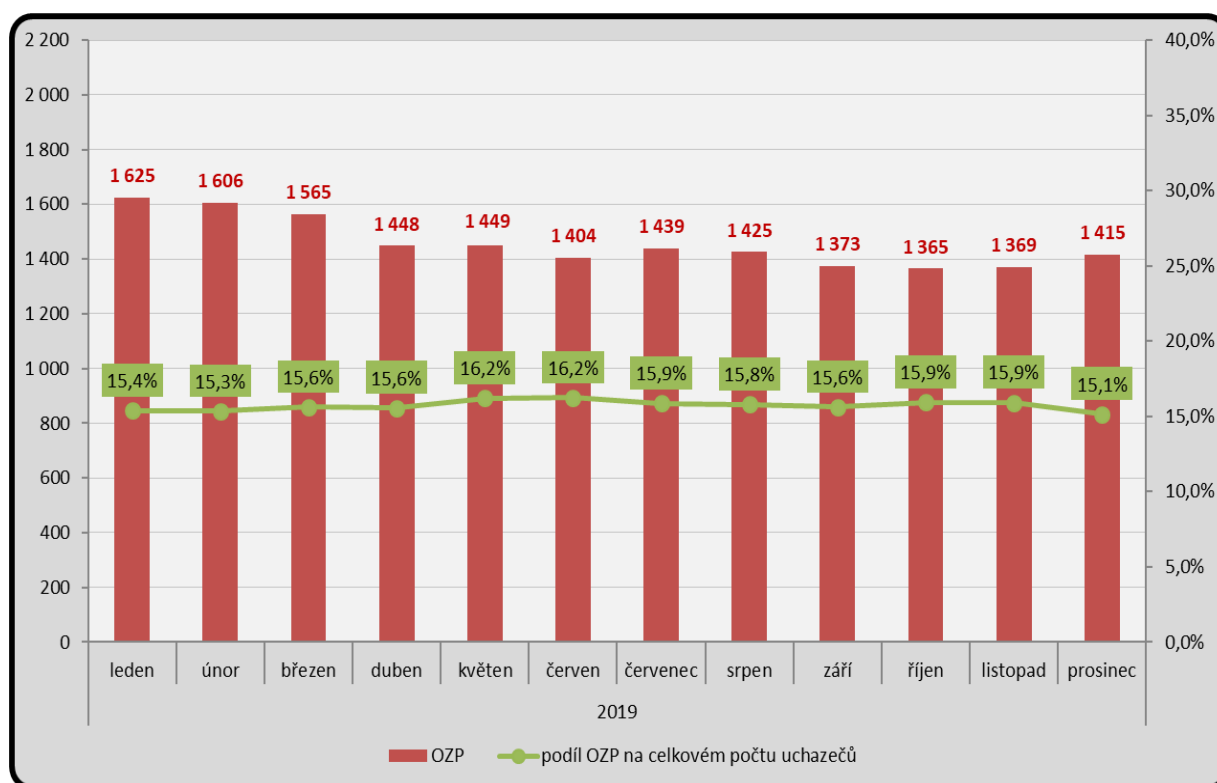
Tabulka 16: Vývoj dlouhodobě nezaměstnaných UoZ v LK v letech 2015 - 2019

Tito lidé mívají s hledáním zaměstnání negativní zkušenosti, protože zaměstnavatelé je často předem považují za osoby nezaměstnatelné. Některým z nich do jisté míry jejich nezaměstnanost vyhovuje, neboť mají možnost dlouhodobě čerpat sociální dávky.



Uchazeči o zaměstnání se zdravotním postižením

Počet uchazečů se ZP se meziročně snížil z 1 615 na 1 415 (pokles o 200 oproti roku 2018). Jejich podíl na celkovém počtu uchazečů se meziročně snížil o 0,9 p. b. na 15,1 %. U této skupiny uchazečů lze totiž hovořit o určité „netečnosti“ k ekonomické situaci. Jejich počet se v závislosti na ekonomické situaci mění s podstatně menší dynamikou než u uchazečů bez ZP. Vývoj počtu OZP a jejich podílu na celkovém počtu uchazečů v průběhu roku 2019 je zachycen v grafu 7.



Graf 7: Vývoj počtu OZP a jejich podílu na celkovém počtu uchazečů v roce 2019

Obecně platí, že v době ekonomického oživení se jejich podíl na celkovém počtu uchazečů zvyšuje a v době ekonomického útlumu naopak snižuje. Uplatnění zdravotně handicapovaných uchazečů na zdejšímu trhu práce zhoršuje také jejich věk, který velmi často přesahuje 50 let, což v kombinaci se zdravotním handicapem znamená, že na trhu práce jen těžce hledají uplatnění. Dalším z důvodů jejich špatného uplatnění na trhu práce je častá pracovní absence, což zaměstnavatele odrazuje od ochoty tyto osoby zaměstnávat.



Problémové mikroregiony Libereckého kraje

Nejvyšší podíl nezaměstnaných osob v rámci okresu Liberec a také v rámci celého Libereckého kraje má mikroregion **Novoměstsko**. Spolu s mikroregionem Frýdlantsko vyplňuje výběžek, který je z hlediska nezaměstnanosti dlouhodobě nejproblematičtějším územím okresu Liberec. Ke konci prosince 2019 bylo v tomto mikroregionu evidováno 214 uchazečů o zaměstnání a podíl nezaměstnaných osob dosahoval 6,4 %, což je jednoznačně nejvíce ze všech mikroregionů v celém Libereckém kraji. Meziročně se zde zvýšil počet uchazečů o pět osob a podíl nezaměstnaných osob vzrostl o 0,5 p. b. Právě na Novoměstsku je také evidována nejnižší nabídka pracovních příležitostí. K 31. 12. 2019 zde bylo pouhých 16 volných pracovních míst, což je dokonce o 7 míst méně než v loňském roce. Vysoká nezaměstnanost je zde řešena i za pomoci veřejně prospěšných prací (do mikroregionu putovalo 5,4 milionů Kč, což je téměř 15 % všech prostředků určených na tento nástroj). Oblast trpí „geografickou izolací“ (ze tří stran Polsko, propojení mezinárodních ekonomických aktivit prakticky žádné, ze čtvrté strany hřeben Jizerských hor). Dopravní obslužnost je stále nedostatečná, jelikož tato oblast leží mimo hlavní dopravní tahy. Vzdělanostní úroveň obyvatelstva je o poznání nižší než ve zbývajících částech okresu (z celkového počtu 214 uchazečů má 111 maximálně základní vzdělání, tj. 52 %). Jediným velkým zaměstnavatelem v regionu je německá společnost CiS SYSTEMS s.r.o. v Novém Městě pod Smrkem (výroba vodičů, kulatých, plochých či vysokofrekvenčních kabelů nebo kabelových svazků). Dalším významným zaměstnavatelem jsou Lázně Libverda, a.s. (kromě léčebných procedur, které jsou zaměřené na pacienty s onemocněním pohybového aparátu a dále srdce a krevního oběhu, je areál lázní vhodný i pro sportovně relaxační pobyty).

Dalším problémovým mikroregionem okresu Liberec je **Frýdlantsko**. Oblast se potýká s nedostatkem větších zaměstnavatelů. Stejně jako u Novoměstska je vysoká nezaměstnanost řešena především pomocí veřejně prospěšných prací. Přibližně 33 % prostředků věnovaných na tento nástroj v okrese Liberec směřuje právě do tohoto mikroregionu (jedná se o částku 12,1 milionů Kč). Díky VPP se obcím daří udržovat svůj vzhled únosným pro přicházející investory. Těch je však stále málo, protože nové výrobní areály umísťují firmy především do průmyslových zón na okraji Liberce. Významnými zaměstnavateli v tomto regionu jsou TRW Automotive Czech s.r.o., Aftermarket Operations Frýdlant (zabývá se výrobou brzdových kotoučů a repasí brzdových systémů a systémů řízení pro významné světové automobilky a nezávislý trh), NOVUS Česko s.r.o. (výroba kancelářských potřeb a systémů pro úsporu místa), Damino CZ s.r.o. (výroba stolního



Úřad práce České republiky, Krajská pobočka v Liberci

a ložního prádla) a Frýdlantské strojírný a.s. (hlavním programem firmy je dodávka kompletních linek na výrobu izolačních desek z minerální vaty a výstavba vytvrzovacích komor pro různá odvětví průmyslu). I v tomto mikroregionu došlo meziročně ke zvýšení nezaměstnanosti i podílu nezaměstnaných osob. Ke konci roku 2019 zde bylo evidováno 678 uchazečů o zaměstnání, což je o 32 osob více než na konci roku 2018. Podíl nezaměstnaných osob k 31. 12. 2019 činil 4,1 % (o 0,2 p. b. více než v prosinci 2018). Mikroregion Frýdlantsko má tak v rámci celého Libereckého kraje čtvrtý nejvyšší podíl nezaměstnaných osob. K 31. 12. 2019 bylo na Frýdlantsku evidováno 117 volných pracovních míst a oproti minulému roku se tak nabídka zvýšila o 13 míst.

Mikroregionem s nejvyšší nezaměstnaností v okrese Česká Lípa je **Doksko**. Jedná se o oblast okresu Česká Lípa orientovanou především na turistický ruch s nepříliš početným zastoupením průmyslových podniků. Dlouhodobě vyšší nezaměstnanost v okrese je zejména v období mimo turistickou sezonu. Pro zaměstnanost v této oblasti je významné sousedství s okresem Mladá Boleslav s řadou významných a velkých zaměstnavatelů, které pro obyvatele z tohoto mikroregionu přináší pracovní příležitosti i poměrně dobré možnosti dopravy.

Dopravní obslužnost není zcela uspokojivá, zejména obyvatelé z malých obcí v oblasti Kokořínska mají problémy s dojížděním za prací do větších měst. V oblasti Dubska chybí železniční dopravní spojení a veřejnou dopravu zajišťují pouze autobusy. Z hlediska zaměstnanosti je tato oblast výrazně ovlivněna sezónností pracovních míst.

Rozhodující zaměstnavatelé:

- FOL-Obal, s. r. o., Doksy,
- INGSTAV Doksy s. r. o.,
- Regata Máchovo jezero, a.s.,
- Město Doksy,
- Město Dubá,
- Sociální služby města Doksy, příspěvková organizace.

Tento mikroregion spadá do agendy Detašovaného pracoviště Doksy, se sídlem v ulici Komenského 48, Doksy. Chod tohoto pracoviště zajišťovalo v roce 2019 celkem 9 pracovníků. Spádovými obcemi Detašovaného pracoviště Doksy jsou obce Bezděz, Blatce, Doksy, Dubá, Chlum, Luka, Okna, Skalka u Doks, Tachov, Tuhaň, Vrchovany a Ždírec.



Úřad práce České republiky, Krajská pobočka v Liberci

Na začátku sledovaného období k 1. 1. 2019 bylo vedeno v evidenci detašovaného pracoviště 218 uchazečů o zaměstnání, k 31. 12. 2019 bylo evidováno 358 osob. V roce 2019 se na pracovišti nově zaevidovalo celkem 575 uchazečů o zaměstnání. V průběhu roku 2019 celkem 470 uchazečů o zaměstnání bylo umístěno zpět na trh práce. Dalších 36 osob zahájilo samostatnou výdělečnou činnost. Celkem 68 uchazečů o zaměstnání bylo vyřazeno z evidence sankčně. Typickou pro tuto lokalitu je sezónní nezaměstnanost. Každoroční vysoký pokles počtu evidovaných nezaměstnaných v období letních měsíců je způsoben nárůstem sezónních pracovních příležitostí, zejména v oblasti turistického ruchu v okolí Máchova jezera nebo v chráněné krajinné oblasti Kokořínsko – Máchův kraj.

V tomto mikroregionu se nacházejí obce s nejvyšším podílem nezaměstnaných osob v okrese Česká Lípa, např. Ždírec, Tachov, Tuhaň, Chlum, Blatce, Okna atd. Detašované pracoviště Doksy spolupracuje se všemi obcemi v mikroregionu při vytváření pracovních příležitostí v rámci veřejně prospěšných prací. V měsících říjnu a listopadu 2019 přímo na pracovišti v Doksech byly pro uchazeče uspořádány tzv. „Frýdlantské dny“, poradenské aktivity vytvářené ve spolupráci se sociálními pracovníky měst.

Z pohledu podílu nezaměstnaných osob a nedostatečného množství pracovních příležitostí zůstává nadále nejproblémovější oblastí okresu Semily mikroregion **Semilsko**. Centrem mikroregionu je město Semily, druhé největší město okresu s necelými devíti tisíci obyvateli. Přestože i v tomto mikroregionu nezaměstnanost během roku poklesla, meziročně o 24 uchazečů o zaměstnání, stále platí, že je zde nezaměstnanost v porovnání s ostatními mikroregiony nejvyšší. Podíl nezaměstnaných osob se v porovnání se závěrem roku 2018 nezměnil, zůstal na hodnotě 3,5 procenta. Významným faktorem, který negativně ovlivňuje nezaměstnanost v této lokalitě je nedostatek pracovních možností. O jedno místo se zde ucházejí dva uchazeči o zaměstnání, v ostatních lokalitách je to méně než jeden UoZ. Tento údaj však plně nevysvětluje obtížnou situaci v nabídce VPM. V Semilech a jeho blízkém okolí je v současné době nezaměstnaným k dispozici 192 pracovních nabídek. V celém okrese je přitom registrováno více než 2 000 VPM. Polovina nabídek je určena uchazečům o zaměstnání se základním vzděláním. Naopak pro vysokoškolsky vzdělané je zde minimum pracovních nabídek (13). V podstatě jsou určeny jen pro lékaře a učitelé. Středoškoláci naleznou uplatnění na 24 místech. Zbývajících 58 míst je určeno pro vyučené uchazeče, především pro řemeslníky. A těch se mezi 151 vyučenými, kteří tvoří polovinu nezaměstnaných tohoto mikroregionu, najde opravdu jen zlomek. Z důvodu nedostatečného



Úřad práce České republiky, Krajská pobočka v Liberci

počtu vhodných zaměstnání někteří obyvatelé za prací dojíždějí například do 20 km vzdáleného Turnova, kde se v jeho oblasti nabízí polovina pracovních příležitostí celého okresu a kde se zájem zaměstnavatelů soustředí ve značné míře na zaměstnance nekvalifikované – tzv. pomocné dělnické profese do výroby. Úspěšné obsazování těchto pracovních příležitostí však naráží na možnosti dopravní obslužnosti, neboť se ve většině případů jedná o vícesměnné, či nepřetržité provozy.

Ze zdejších průmyslových podniků vytváří občasné pracovní příležitosti firma Fashion Style - Postforming Elemente, s.r.o., MMN, a.s. (nemocnice), strojírenská firma Charvát AXL a.s. a slévárenská akciová společnost Beneš a Lát ze Slané u Semil. K významným zaměstnavatelům patří také autobusový dopravce firma BusLine a.s., která se dlouhodobě potýká s obsazením míst řidičů autobusů. Žádný ze zaměstnavatelů, kteří poptávají nové zaměstnance, nenabízejí větší počet volných míst. Většinou se jedná o jednotky volných míst. Výjimku tvoří pouze zmiňovaná dopravní společnost BusLine, která dlouhodobě poptává 15 řidičů autobusů. Nové průmyslové subjekty zde nevznikají. Tento mikroregion bez nových zaměstnavatelů, kteří by s sebou přinesli volná místa a oživil tak zdejší trh práce, bude i nadále patřit k nejproblematictějším v okrese Semily.

Tanvaldsko je v okrese Jablonec nad Nisou mikroregion s dlouhodobě nejvyšší nezaměstnaností. Úpadek sklářského a textilního průmyslu v porevolučním období s sebou přinesl úbytek pracovních příležitostí. Počet volných pracovních míst je na Tanvaldsku omezený i v současnosti, zvláště pak v porovnání se sousedícím jabloneckým mikroregionem. V závěru roku 2019 evidovalo kontaktní pracoviště v Jablonci nad Nisou v regionu 224 volných pracovních míst, což je 17,2 % všech pracovních nabídek v okrese hlášených k tomuto datu úřadu práce. Hodnota podílu nezaměstnaných osob meziročně klesla na 4,2 %. Stále výrazněji převyšovala okresní hodnotu (2,9 %). Počet uchazečů o zaměstnání se v meziročním srovnání snížil o 34 na 574 (v roce 2018 – 608). Nejvýznamnějším zaměstnavatelem na Tanvaldsku je výrobce a prodejce perliček, mačkaných, voskových i lampových perlí a sklářských i bižuterních polotovarů firma Preciosa Ornela, a. s., v jejímž závodě v obci Desná je zaměstnáno zhruba 530 lidí. Větší množství pracovních příležitostí vytvářejí ještě podniky Kümpers Textil, s. r. o. v obci Plavy, jediný větší podnik v odvětví dříve prosperujícího textilního průmyslu, výrobce dřevěných hraček DETOA Albrechtice, s. r. o. nebo producent komponentů ze silikonového kaučuku SILROC CZ, a. s. V terciárním sektoru jsou významnými subjekty největší zdravotnické zařízení v mikroregionu Nemocnice Tanvald a Město Tanvald.



4. Cizinci na trhu práce kraje

V meziročním srovnání zaznamenala Krajská pobočka ÚP ČR v Liberci nárůst celkového počtu legálně pracujících cizinců v Libereckém kraji o 8,6 %, tj. o 1 513 osob (minulý rok vzrostl počet pracujících cizinců výrazněji – o 2 622 osob, tj. o 17,6 % oproti roku 2017). Ke konci roku 2019 tak v Libereckém kraji legálně pracovalo 19 066 cizinců. Meziroční nárůst byl zaznamenán u všech typů povolení. Přes 55 % cizinců pochází ze zemí EU/EHP nebo Švýcarska. Dalších 19,9 % cizinců pak pochází z třetích zemí (nepotřebují pracovní povolení podle § 98 ZoZ a mají volný vstup na trh práce v ČR).

Počty cizinců dle typu povolení jsou uvedeny i s meziročním srovnáním v tabulce 18.

Zaměstnaní cizinci	rok 2018	rok 2019
Cizinci s pracovním povolením	1 756	2 492
Informace - občané EU/EHP/Švýcarska	10 268	10 494
Informace o zaměstnání podle § 98 ZoZ	3 789	3 793
Zaměstnanecké karty	1 740	2 287
celkem	17 553	19 066

Tabulka 17: Vývoj počtu cizinců v letech 2018 - 2019

Zaměstnanecké karty

K 31. 12. 2019 bylo v Libereckém kraji evidováno 2 287 platných zaměstnaneckých karet. Přes 45 % zaměstnaneckých karet (1 035) bylo vydáno v okrese Česká Lípa, kde byly karty vydány převážně pro občany Mongolska (711) a Ukrajiny (161). V okrese Liberec pak byly karty vydávány zejména občanům Ukrajiny. Přes 48 % cizinců pracujících na základě zaměstnanecké karty je ve věku 25-34 let. Platnost zaměstnaneckých karet byla ve většině případů nad 12 měsíců (87 % všech karet). Jedna třetina všech osob pracujících na základě zaměstnanecké karty měla jako nejvyšší dosažené vzdělání uvedeno základní (menší část pak střední odborné s výučním listem; třetím nejčastějším vzděláním pak bylo vysokoškolské). Nejčastější profese, ve které zaměstnanci se zaměstnaneckou kartou pracovali, byla práce šičky. Dalšími činnostmi pak byly práce ve stavebnictví, zdravotnictví a různé obchodní činnosti. Výrazně však převažuje zpracovatelský průmysl (81 % karet).



Zaměstnávání cizinců s pracovním povolením

Ke konci roku 2019 bylo v Libereckém kraji evidováno 2 492 cizinců s vydaným pracovním povolením. Oproti roku 2018 tak došlo k výraznému zvýšení počtu vydaných povolení. Ke konci roku jich tak bylo o 736 více než v předchozím roce. Největší zájem o práci na základě vydaného povolení mají občané z Ukrajiny (téměř 94 % všech vydaných pracovních povolení – 2 331). Nejčastěji jsou vydávána v okrese Liberec, který se na celkovém počtu pracovních povolení podílel 68,7 % (1 713 povolení). Mezi nejčastěji vykonávané profese patří obsluha strojů na výrobu a zpracování výrobků z plastu a pomocné práce ve stavebnictví. Nejčastějším vzděláním je dokončená základní škola (1 776) a střední odborné vzdělání s výučním listem (559). Nejvíce cizinců pracujících na základě pracovního povolení je ve věku 20-29 let (932, tj. 37,4 %).

Zaměstnávání cizinců, u kterých se povolení k zaměstnání nevyžaduje

K 31. 12. 2019 bylo v Libereckém kraji evidováno 3 793 cizinců, kteří dle § 98 zákona č. 435/2004 Sb., o zaměstnanosti, nepotřebují povolení k zaměstnání. Meziročně tak v této skupině došlo k nárůstu o 4 osoby. Nejčastější dobou zaměstnání je více než 12 měsíců (přes 89 %). Nejčastějším vzděláním je pak středoškolské s vyučením, následuje základní a vysokoškolské. Většinou tito cizinci pracují ve zpracovatelském průmyslu (montážní dělníci, obsluha strojů), stavebnictví (zedníci apod.) a obchodu. V rámci kraje jsou nejčastěji zastoupeni především občané Ukrajiny (téměř 65 %), občané Vietnamu a Mongolska (obě národnosti po 7 %), zbytek pak tvoří občané Moldávie a Ruska.

Zaměstnávání občanů EU, EHP a Švýcarska

K 31. 12. 2019 bylo v Libereckém kraji evidováno 10 494 zaměstnaných občanů států EU, EHP a Švýcarska. V porovnání se stejným obdobím loňského roku počet občanů EU vzrostl o 226 osob. Nejpočetnější skupinu pracovníků EU tvoří občané Slovenska (35 %), Polska (30 %), Rumunska (15 %) a Bulharska (11 %), kteří pracují jako kmenoví zaměstnanci, ale i jako nejrůznější agenturní zaměstnanci (převládá však strojírenství). Dalšími obory jsou pak stavebnictví, administrativa a zdravotnictví. U těchto zahraničních zaměstnanců převládá střední odborné vzdělání s výučním listem a základní vzdělání. Nejčastěji jsou ve věkovém rozmezí 30-39 let a doba zaměstnání v 90 % přesahuje 12 měsíců.



5. Prognóza vývoje trhu práce na rok 2020

Rok 2019 byl z našeho pohledu poměrně úspěšný. Platy a mzdy se téměř ve všech odvětvích zvedaly, zvýšily se i penze a obchodníkům tak rostly tržby, jelikož obyvatelstvo mělo na útraty. Počet volných míst výrazně převyšoval počet uchazečů o zaměstnání. Obecně se také dalo tvrdit, že kdo chtěl pracovat, tak ten práci našel.

Na rozdíl od předchozích období je však výhled světového hospodářského růstu pro rok 2020 slabší. Lze předpokládat, že poptávka po kvalifikované i nekvalifikované pracovní síle, která v Libereckém kraji stabilně roste už od roku 2015, bude vysoká i v následujícím období. Hlavní ukazatelé trhu práce se budou i nadále držet na nízké úrovni. Při současně velmi nízké míře nezaměstnanosti je však prostor k jejímu dalšímu poklesu již značně omezen. Nedostatek tuzemských pracovních sil budou firmy i nadále kompenzovat zaměstnáváním pracovníků ze zahraničí.

Lze očekávat, že podíl nezaměstnaných osob bude v roce 2020 oscilovat kolem republikové hodnoty, jako tomu bylo v průběhu roku 2019. Vývoj nezaměstnanosti v roce 2020 bude ovlivňován běžnými sezónními faktory, jako je zahajování a ukončování sezónních prací, příchod nových absolventů do evidence nebo ukončování termínovaných pracovních smluv v závěru roku a dočasné přerušení živností.

V případě pesimistické varianty lze počítat se situací, kdy v průběhu roku začne docházet k hromadným propouštěním, zaměstnanci si začnou připouštět možnost ztráty zaměstnání a začnou tak mírně omezovat svoje spotřební výdaje, což bude mít za následek snížené tržby a také zaměstnanost v sektoru obchodu a služeb. Nezaměstnanost by tak mohla velmi mírně vzrůst a na konci roku 2020 by tak v evidenci uchazečů mohlo být kolem 9 500 osob. Podíl nezaměstnaných osob by tak mohl činit 3,0 %.

V případě optimistické varianty vývoje na trhu práce se bude nezaměstnanost stále mírně snižovat, k hromadným propouštěním bude docházet spíše výjimečně. Platy a mzdy porostou rychleji, než porostou průměrné ceny v obchodech, s tím také vzroste spotřeba domácností. Nezaměstnanost tak bude mírně klesat a ke konci roku 2020 by mohlo být v evidenci kolem 8 900 uchazečů o zaměstnání. Podíl nezaměstnaných osob by v tomto případě činil 2,8 %.



6. Realizace aktivní politiky zaměstnanosti v roce 2019

Realizace aktivní politiky zaměstnanosti v roce 2019 probíhala v souladu zejména s těmito interními předpisy:

- Směrnice generální ředitelky č. 10/2018 „Postup Úřadu práce ČR při realizaci nástrojů a opatření aktivní politiky zaměstnanosti a zaměstnávání OZP“ vč. Dodatku č. 1 (účinná do 3. 3. 2019),
- Instrukce náměstka pro řízení sekce zaměstnanosti č. 1/2019 „Realizace aktivní politiky zaměstnanosti“,
- Směrnice generální ředitelky č. 4/2019 „Postup Úřadu práce ČR při realizaci nástrojů a opatření aktivní politiky zaměstnanosti a zaměstnávání OZP“ (účinná od 4. 3. 2019)
- Směrnice generálního ředitele č. 8/2015 „Realizace pracovní rehabilitace a spolupráce věcně příslušných útvarů Úřadu práce České republiky při začleňování osob se zdravotním postižením na trh práce“ vč. Dodatku č. 1 – 6,
- Instrukce náměstka pro řízení sekce zaměstnanosti a nepojistných sociálních dávek č. 6/2016 ve znění dodatku č. 1, 2, 3 „Realizace příspěvku na podporu regionální mobility“ (účinná do 31. 8. 2019),
- Instrukce náměstka pro řízení sekce zaměstnanosti č. 10/2019 „Realizace příspěvku na podporu regionální mobility“ (účinná od 1. 9. 2019),
- Směrnice generální ředitelky č. 10/2016 „Postup Úřadu práce České republiky při realizaci pilotního nástroje a poskytování příspěvku na podporu regionální mobility“ (účinná do 11. 11. 2019),
- Směrnice generální ředitelky č. 14/2019 „Postup Úřadu práce České republiky při realizaci ověřování nástroje poskytování příspěvku na dojížděku na podporu regionální mobility“ (účinná od 12. 11. 2019),
- Směrnice generální ředitelky č. 4/2018 „Podpora zaměstnávání osob se zdravotním postižením“ vč. Dodatku č. 1 a 2,
- Směrnice generální ředitelky č. 15/2018 „Realizace poradenských činností na Úřadu práce ČR“,
- Směrnice generální ředitelky č. 20/2015 „Postup při zajišťování rekvalifikací uchazečům o zaměstnání, zájemcům o zaměstnání a osobám se zdravotním postižením a při úhradě nákladů rekvalifikace zaměstnanců“,



Úřad práce České republiky, Krajská pobočka v Liberci

- Sdělení ředitele Odboru zaměstnanosti a ředitelky Odboru pro sociální věci Generálního ředitelství Úřadu práce České republiky č. 3/2019 „Implementace poradenského nástroje „Frýdlantské dny“ do praxe Úřadu práce České republiky.

Při realizaci aktivní politiky zaměstnanosti byly v roce 2019 využívány tyto nástroje: rekvalifikace, veřejně prospěšné práce (dále jen VPP), společensky účelná pracovní místa (dále jen SÚPM) a příspěvky na regionální mobilitu. O další nástroje (tj. příspěvek na zapracování a příspěvek při přechodu na nový podnikatelský program) neprojevíli žadatelé zájem.

U SÚPM byly v roce 2019 využity dva typy příspěvků, a to příspěvek na SÚPM vyhrazená pro uchazeče o zaměstnání a příspěvek na SÚPM zřízená uchazečem o zaměstnání za účelem výkonu samostatné výdělečné činnosti.

Z nástrojů určených na podporu zaměstnávání osob se zdravotním postižením byl využit především příspěvek na zřízení pracovního místa pro osobu se zdravotním postižením (dále jen OZP). Pouze minimálně byl využit příspěvek na úhradu provozních nákladů vynaložených v souvislosti se zaměstnáváním OZP.

Výše uvedenými nástroji byli v roce 2019 přednostně podporováni uchazeči o zaměstnání, kterým nebylo možné pro jejich individuální charakteristiky sjednat zaměstnání jiným způsobem. Jednalo se zejména o:

- uchazeče o zaměstnání vedené v evidenci uchazečů o zaměstnání Úřadu práce ČR nepřetržitě déle než 12 měsíců zejména pak déle než 24 měsíců,
- uchazeče o zaměstnání vedené v evidenci Úřadu práce ČR, kterým je vzhledem k jejich zdravotnímu stavu (zejména vzhledem ke zdravotnímu postižení), nízkému stupni vzdělání, věku (absolventi bez praxe, osoby mladší 30 let a osoby 50 let věku a výše) či péči o dítě nebo o osobu blízkou věnována při zprostředkování zaměstnání zvýšená péče,
- uchazeče o zaměstnání vedené v evidenci Úřadu práce ČR, u nichž existuje důvodný předpoklad dlouhodobého setrvání v evidenci Úřadu práce ČR,
- uchazeče o zaměstnání vedené v evidenci Úřadu práce ČR, jimž je potřeba věnovat zvýšenou péči z jiného vážného důvodu bránícího jejich vstupu na volný trh práce; za jiný vážný důvod je rovněž považován důvodný předpoklad ohrožení sociálním vyloučením z důvodu setrvání v dlouhodobé nezaměstnanosti,



Úřad práce České republiky, Krajská pobočka v Liberci

- uchazeče o zaměstnání, jejichž vstup do evidence bezprostředně navazuje na ukončení výkonu trestu odnětí svobody,
- uchazeče o zaměstnání, kteří jsou osobami v hmotné nouzi, zejména pak osoby, které vykonávají nebo v nedávné době vykonávaly veřejnou službu podle ustanovení § 18a zákona č. 111/2016 Sb., o pomoci v hmotné nouzi, ve znění pozdějších předpisů,
- uchazeče o zaměstnání, kteří budou vykonávat činnost Asistenta prevence kriminality, předáka (koordinátora) VPP či veřejné služby.

Nástroje VPP a SÚPM vyhrazená byly v roce 2019 financovány převážně pouze ze státního rozpočtu. Společensky účelná pracovní místa vyhrazená byla vytvářena také v rámci regionálních individuálních projektů (viz kapitola 6.3) a oba nástroje byly jednou z klíčových aktivit projektu „Podpora zaměstnanosti dlouhodobě evidovaných uchazečů o zaměstnání“ (viz kapitola 6.3.). Ostatní nástroje (SÚPM zřízená uchazečem o zaměstnání, příspěvky na regionální mobilitu a na zřízení a provoz pracovních míst pro OZP) bylo možné financovat pouze ze státního rozpočtu.

Realizaci nástroje SÚPM vyhrazené v roce 2019 výrazně ovlivnil zcela nový systém stanovování výše příspěvků na vyhrazení SÚPM, který se ještě více soustředil na podporu nejvíce znevýhodněných uchazečů. Celková realizace aktivní politiky zaměstnanosti pak byla ovlivněna postupným přidělováním finančních prostředků ze státního rozpočtu.

6.1. Realizace jednotlivých nástrojů APZ v roce 2019

- **Veřejně prospěšné práce**

Veřejně prospěšnými pracemi se dle zákona o zaměstnanosti rozumí časově omezené pracovní příležitosti spočívající zejména v údržbě veřejných prostranství, úklidu a údržbě veřejných budov a komunikací nebo jiných obdobných činnostech ve prospěch obcí nebo ve prospěch státních nebo jiných obecně prospěšných institucí, např. mateřských a základních škol, neziskových organizací, nadací apod. Mezi další činnosti patří pomoc v oblasti kulturního rozvoje, sociální péče, práce asistentů prevence kriminality ve spolupráci s městskou policií nebo drobné administrativní činnosti apod.



Úřad práce České republiky, Krajská pobočka v Liberci

Místa VPP mohou být dle zákona o zaměstnanosti vytvářena nejdéle na 24 po sobě jdoucích kalendářních měsíců. Fakticky se však dohody s ohledem na financování nástrojů aktivní politiky zaměstnanosti (dále jen APZ) uzavírají maximálně na 12 měsíců s možností jejich prodloužení až na 24 měsíců v případě, že budou podpořeny osoby nejvíce ohrožené na trhu práce.

Nástroj VPP byl v roce 2019 financován převážně ze státního rozpočtu. Doplňkovým zdrojem financování se stal v průběhu roku národní projekt přímého přidělení Podpora zaměstnanosti dlouhodobě evidovaných uchazečů o zaměstnání (viz kapitola 6.3) financovaný z prostředků Evropského sociálního fondu (dále jen ESF) – Operační program Zaměstnanost (OP Z).

Realizace aktivit národního projektu přímého přidělení Nové pracovní příležitosti – veřejně prospěšné práce č. CZ.03.1.48/0.0/0.0/15_121/0000059, jehož prostřednictvím se místa VPP financovala od září roku 2015, byla ukončena k 30. 11. 2018.

V důsledku postupného přidělování finančních prostředků ze státního rozpočtu, bylo nutné přistoupit k důslednějšímu plánování a také postupnému vytváření (a případnému navyšování) pracovních míst VPP. I nadále bylo využíváno prodlužování platnosti dohod VPP, které byly původně uzavřené na dobu kratší než 12 měsíců nebo v případech, kdy byly na místech VPP umístění UoZ s předchozí dlouhodobou evidencí nebo s kumulací hendikepů.

	Čerpání v Kč		Počet míst		Počet uchazečů	
	2018	2019	2018	2019	2018	2019
národní APZ	81 453 352	86 908 099	479	707	536	757
ESF	59 893 776	0	495	0	529	0
Celkem	141 347 128	86 908 099	974	707	1 065	757

Stejně jako v roce 2018 došlo i v roce 2019 k dalšímu snížení čerpání, a to především vlivem ukončení realizace projektu NoPP – VPP. Prostředky ze státního rozpočtu přidělené na realizaci nástrojů APZ byly také nižší než v letech předchozích, což kopíruje neustále se snižující podíl nezaměstnaných osob. Příмым důsledkem snížení objemu prostředků z obou zdrojů je pak možnost vytvořit méně míst VPP.



Úřad práce České republiky, Krajská pobočka v Liberci

Výši příspěvků v roce 2019 zachycuje níže uvedená tabulka:

	Měsíční příspěvek
běžné VPP	15 000 Kč
koordinátor VPP	16 000 Kč
asistent prevence kriminality	16 500 Kč

Přestože v roce 2019 došlo k opětovnému navýšení minimální mzdy, výše příspěvku VPP na toto navýšení nereflektovala a její výše je tak stejná od roku 2017. Stejně jako v předchozích letech pokračovala snaha motivovat zaměstnavatele k tvorbě kratších úvazků (např. pro matky pečující o dítě do 15 let nebo osoby se zdravotním postižením), a to zvýhodněnou výší příspěvků; např.: při úvazku 20 hod/týden byl poskytován příspěvek 11 250 Kč, při úvazku 30 hod/týden činil příspěvek 14 063 Kč.

Hlavními žadateli o příspěvky na vytvoření pracovních příležitostí v rámci VPP jsou nadále města a obce. I nadále přetrvával zájem ze strany církevních organizací, spolků (zejména mateřských center a organizací zabývajících se ochranou životního prostředí) a obecně prospěšných společností. Dohody o vytvoření míst VPP byly uzavřeny také se státním podnikem Lesy České republiky. V nižší míře než v letech předchozích byla vytvářena místa VPP ve prospěch škol a školek (příspěvkových organizací měst a obcí), a to především v důsledku omezených finančních prostředků.

Nástrojem VPP je podporován vznik pracovních míst především dělnického charakteru, zpravidla se jedná o pomocné práce při úklidu a údržbě obcí/měst a církevních zařízení a pomocné práce při ochraně přírody (pěstování stromků v lesních školkách a jejich výsadba zpět do lesů, úklid lesů apod.), ale i míst v oblasti sociální, např. pomocný personál charitního šatníku, mateřského centra aj.

Stejně jako v roce 2018 byl tímto nástrojem podporován vznik pracovních míst na pozici „asistent prevence kriminality“. V Libereckém kraji bylo v roce 2019 vytvořeno celkem 22 těchto míst (tj. o 9 méně než v roce předchozím) a hlavní pracovní náplní umístěných uchazečů byl dohled nad dodržováním pořádku na kontaktních pracovištích ÚP ČR a v problematických lokalitách větších měst (Jablonec nad Nisou, Tanvald, Nový Bor). Důvodem k poklesu vytvořených míst bylo především využití jiných programů k vytváření míst asistentů prevence kriminality ze zdrojů mimo ÚP či přechodem osvědčených pracovníků mezi kmenové zaměstnance, případně obtížným výběrem vhodných uchazečů o zaměstnání na danou pozici.



Úřad práce České republiky, Krajská pobočka v Liberci

Veřejně prospěšné práce mají v Libereckém kraji hlubokou a dlouholetou tradici, především pak v libereckém a českolipském okrese, kde pomáhají snižovat podíl nezaměstnaných osob zvláště v menších obcích, ve kterých jsou místa VPP často téměř jedinou pracovní příležitostí v místě bydliště uchazečů o zaměstnání. Poptávka po tvorbě míst ze strany zaměstnavatelů je každoročně velmi vysoká, nejen ze strany obcí/měst ale také v neziskovém sektoru. Neziskový sektor se o místa VPP zajímá především z důvodu jejich výhodnosti spočívající v tvorbě míst na dobu určitou a možnosti pracovní místa vytvářet opakovaně, případně požádat o opakované umístění téhož uchazeče o zaměstnání. Snížený rozpočet na nástroje APZ pak klade velké nároky na intenzivní jednání se starosty měst a obcí.

- **Společensky účelná pracovní místa vyhrazená u zaměstnavatele**

Tímto nástrojem se rozumí pracovní místa, která zaměstnavatel vyhrazuje na základě dohody s ÚP ČR a obsazuje je uchazeči o zaměstnání, kterým nelze zajistit pracovní uplatnění jiným způsobem. U těchto pracovních míst může ÚP ČR poskytnout finanční příspěvek na částečnou úhradu mzdových nákladů.

Nástroj SÚPM vyhrazená pro uchazeče o zaměstnání byl v roce 2019 financován ze dvou zdrojů: z národní APZ (tj. ze státního rozpočtu) a z prostředků ESF – Operační program Zaměstnanost. V případě prostředků ESF se konkrétně jednalo o tři regionální individuální projekty a jeden národní projekt přímého přidělení, které jsou podrobněji popsány v kapitole 6.3. V roce 2019 se staly regionální projekty nejdůležitějším zdrojem financování těchto míst.

Realizace aktivit národního projektu přímého přidělení Nové pracovní příležitosti – společensky účelná pracovní místa č. CZ.03.1.48/0.0/0.0/15_121/0000058, jehož prostřednictvím se místa SÚPM financovala od září 2015, byla ukončena k 30. 11. 2018.

	Čerpání v Kč		Počet míst	
	2018	2019	2018	2019
národní APZ	10 287 892	5 383 187	83	49
ESF	38 998 339	0	532	0
Celkem	49 286 231	5 383 187	615	49

S ohledem na celkově nižší rozpočet APZ pro rok 2019 a přesun realizace tohoto nástroje především na regionální projekty, byli na místa SÚPM vyhrazená (financovaná ze státního



Úřad práce České republiky, Krajská pobočka v Liberci

rozpočtu) umístování pouze takoví uchazeči o zaměstnání, které nebylo možno zařadit do projektů spolufinancovaných z ESF. Dohody byly uzavírány na max. 6 měsíců.

Zároveň došlo ke změně způsobu stanovení výše příspěvku. Výši příspěvku začala nově ovlivňovat mzda poskytnutá zaměstnavatelem a také hendikep uchazeče, který měl být na SÚPM vyhrazené umístěn. Jednotlivé hendikepy dostaly své procentní sazby a výše příspěvku pak byla stanovena jako procento ze superhrubé mzdy (hrubá mzda + odvody na sociální a zdravotní pojištění). Pokud měl přijímaný uchazeč o zaměstnání hendikepů více (např. věk nad 50 let, základní vzdělání, evidence delší než 6 měsíců), procenta se sčítala (max. 100 %). Současně však byla výše příspěvku pro jednotlivé hendikepy zastropována – viz níže uvedená tabulka.

	Evidence 3 – 24 měsíců	Evidence > 24 měsíců
uchazeč jinde neuvedený	13 000 Kč	15 000 Kč
věk nad 50 let	15 000 Kč	18 000 Kč
věk nad 55 let	18 000 Kč	24 000 Kč
věk do 30 let	15 000 Kč	18 000 Kč
absolvent do 25 let věku a VŠ do 30 let věku	18 000 Kč	20 000 Kč
osoba se zdravotním postižením	15 000 Kč	18 000 Kč

Tak jako u míst VPP i v případě SÚPM vyhrazených byly finančně zvýhodněny pracovní poměry s kratšími úvazky. Stejně jako v předchozích letech byly v roce 2019 hlavními žadateli o příspěvek na SÚPM vyhrazená právnické a fyzické osoby.

- **Společensky účelná pracovní místa zřízená zaměstnavatelem**

O tento příspěvek projevují zaměstnavatelé trvale pouze minimální zájem. V roce 2019 nebyla v Libereckém kraji podána žádná žádost o příspěvek na zřízení SÚPM. Pro srovnání: v roce 2018 byla podána 1 žádost a poskytnut příspěvek ve výši 40 000 Kč.

Dlouhodobě je využívanějším nástrojem příspěvek na částečnou úhradu mzdových nákladů na SÚPM vyhrazené. Využití tohoto příspěvku je z pohledu zaměstnavatelů operativnější a pro jejich potřeby nebo možnosti účelnější, což se se snižováním podílu nezaměstnaných osob projevuje ještě intenzivněji.



Úřad práce České republiky, Krajská pobočka v Liberci

- **Společensky účelná pracovní místa zřízena uchazečem o zaměstnání pro účel výkonu SVC**

V roce 2019 bylo uzavřeno celkem 36 dohod o zřízení společensky účelného pracovního místa za účelem výkonu samostatné výdělečné činnosti (dále jen SÚPM-SVČ), což je o 42 dohod méně než v roce 2018, a další pokles oproti letům předchozím. U tohoto nástroje se tak plně projevuje současná příznivá ekonomická situace na trhu práce, kdy uchazeči o zaměstnání mohou snáze najít zaměstnání splňující jejich představy a přizpůsobující se jejich potřebám, než kdyby začali podnikat. Zároveň však i realizaci tohoto nástroje poznamenal celkově nižší rozpočet na APZ pro rok 2019 a bylo tedy nutné ještě více prověřovat a dbát na účelné, efektivní a hospodárné vynakládání prostředků.

Právě s ohledem na nižší objem prostředků byla výše příspěvků pro rok 2019 opět stanovená na tyto částky:

- max. 40.000 Kč/místo se závazkem udržitelnosti místa alespoň 12 měsíců,
- max. 80.000 Kč/místo se závazkem udržitelnosti místa alespoň 24 měsíců.

V roce 2019 bylo na tento nástroj vyplaceno 1 695 000 Kč, tj. o 1,9 mil. Kč méně než v roce 2018, průměrná výše příspěvku činila 47 083 Kč, což je částka srovnatelná s rokem předchozím (47 191 Kč v roce 2018).

Příspěvek na SÚPM-SVČ byl poskytnut na nejrůznější předměty podnikání – především služby osobního charakteru (kosmetika, kadeřnice, masér), dále pak administrativa (účetní), prodej, hostinská činnost, opravy silničních vozidel, opravy elektrických strojů a přístrojů, přípravné a dokončovací stavební práce, truhlář, grafické práce a fotografické služby, realitní činnost, různé typy poradenství, grafické a kresličské práce aj.

- **Překlenovací příspěvek**

V roce 2019 nebyl poskytnut žádný překlenovací příspěvek.



Úřad práce České republiky, Krajská pobočka v Liberci

- **Zřízení pracovního místa pro OZP**

Uchazeči o zaměstnání se zdravotním postižením byli v roce 2019 podporováni z prostředků národní APZ mj. prostřednictvím příspěvků na zřízení pracovního místa a příspěvku na částečnou úhradu provozních nákladů pracovního místa OZP.

Na zřízení pracovních míst pro OZP bylo v roce 2019 vynaloženo celkem 2 191 000 Kč, což je o 1,26 mil. Kč více než v roce 2018; z toho 1 991 000 Kč na zřízení míst u zaměstnavatelů a 200 000 Kč na zřízení místa pro osobu samostatně výdělečně činnou.

V roce 2019 bylo v Libereckém kraji za podpory ÚP zřízeno celkem 17 pracovních míst pro osoby se zdravotním postižením u zaměstnavatele a jedno místo pro osobu samostatně výdělečně činnou (v okrese Semily), což je o 4 místa více než roce 2018. Nejvyšší počet míst byl vytvořen v libereckém okrese, kde byl podpořen vznik 11 pracovních míst pro osoby se zdravotním postižením. V okrese Jablonec nad Nisou vzniklo za podpory úřadu práce 6 pracovních míst. Za přispění ÚP byla vytvořena místa pro OZP např. v oblasti stravování (kuchaři, obsluha) nebo místa baličů. Příspěvky na provoz pracovního místa pro OZP byly poskytnuty pouze v okrese Jablonec nad Nisou, v celkové výši 33 875 Kč.

- **Regionální mobilita – příspěvek na dojížděku**

V roce 2019 bylo na tento nástroj podáno celkem 75 žádostí, na jejichž základě bylo uzavřeno 46 dohod o poskytnutí příspěvku na dojížděku. Celkové výdaje na tento nástroj představovaly částku 320 000 Kč. Oproti roku 2018 tak došlo k dalšímu snížení podaných žádostí i uzavřených dohod (120 žádostí, 87 dohod v roce 2018), k čemuž dochází již druhý rok po sobě. Důvodem pro snížení počtu podaných žádostí je dle našeho názoru především nízký podíl nezaměstnaných osob. Nejčastější výše příspěvku byla 1 500 Kč/měsíc, což odpovídá dojezdové vzdálenosti 10 – 25 km. Příspěvek byl poskytován nejčastěji na dobu 3 měsíců.

Níže jsou uvedeny 3 nejčastější důvody pro zamítání žádostí o příspěvek na dojížděku.

1. Žadatelovo bydliště nebylo známo jako jediná adresa, kde se zdržoval před podáním žádosti,
2. Žadatel byl na úřadu práce veden pouze krátkodobě a/nebo mu nebyla věnována zvýšená péče,
3. Pracovní poměr byl sjednán na dobu kratší než 6 měsíců.



Úřad práce České republiky, Krajská pobočka v Liberci

• **Regionální mobilita – příspěvek na přestěhování**

V roce 2019 podali žadatelé v Libereckém kraji 3 žádosti o příspěvek na přestěhování, uzavřena nebyla žádná dohoda. Výdaje na tento příspěvek představovaly částku 50 000 Kč, avšak jednalo se o prostředky vázané na dohodu uzavřenou již v roce 2018.

Důvody pro zamítnutí žádostí byly různorodé, většinou žadatelovo bydliště nebylo známo jako jediná adresa, kde se zdržoval před podáním žádosti, nebo bylo zjištěno, že nové bydliště nebylo v přímé souvislosti s nástupem do zaměstnání, což je nezbytné kritérium pro poskytnutí tohoto příspěvku.

Příspěvek na přestěhování se začal poskytovat v roce 2016 (listopad) a zájem ze strany uchazečů byl minimální (v roce 2017 a 2018 bylo podáno pouze 10 žádostí). V září 2019 pak vstoupila v platnost nová Instrukce MPSV, kterou bylo poskytování tohoto příspěvku zrušeno.

6.2. Rekvalifikace (RK zabezpečované ÚP ČR, zvolené, zaměstnanecké), poradenství a pracovní rehabilitace

Rekvalifikační kurzy zabezpečované, zvolené rekvalifikace a rekvalifikace zaměstnanců byly realizovány z národních finančních zdrojů Aktivní politiky zaměstnanosti a z finančních prostředků Evropského sociálního fondu prostřednictvím Operačního programu Zaměstnanost v rámci národního individuálního projektu (NIP) s názvem Vzdělávání a dovednosti pro trh práce II, reg. č. CZ.03.1.48/0.0/0.0/15_121/0000597.

Účastníci rekvalifikací	celkem v rekval.	zahájené v roce 2019	ukončené		pokračují do dalšího	zaměření RK	
			celkem	z toho úspěšně		profesní	ostatní
celkem	1080	1058	1031	967	13	145	935
z toho ženy	668	657	643	598	2	115	553
NIP	757	737	723	680	13	112	645
RIP	202	200	189	173	0	28	174
soutěžní projekty	119	119	117	112	0	5	114
uchazeči o zaměstnání	927	909	883	822	12	139	788
zájemnci o zaměstnání	153	149	148	145	1	6	147
osoby se ZP	135	133	131	119	0	8	127



Úřad práce České republiky, Krajská pobočka v Liberci

Rekvalifikační kurzy byly realizovány i v rámci regionálních individuálních projektů (RIP) zaměřených na cílové skupiny:

- osoby ve věku do 29 let včetně (Záruky pro mladé v Libereckém kraji),
- osoby s péčí o děti do 15 let (Rodiče na trhu práce v Libereckém kraji),
- dlouhodobě nezaměstnané uchazeče o zaměstnání (Zpět do práce v Libereckém kraji),

V rámci spolupráce byly realizovány rekvalifikační kurzy v tzv. soutěžních projektech, které jsou realizovány na podporu různých cílových skupin např. osoby se zdravotním postižením, osoby na 50 let, osoby pečující o děti do 15 let.

- **Rekvalifikace zabezpečované**

V rámci zabezpečovaných rekvalifikačních kurzů, které byly vysoutěženy prostřednictvím veřejných zakázek, bylo v Libereckém kraji realizováno celkem 123 rekvalifikačních kurzů.

Rekvalifikační kurzy byly zaměřeny zejména na oblast sociálních služeb, a to hlavně Kvalifikační kurz pro pracovníky v sociální péči a také Chůva pro děti do ukončení povinné školní docházky. Velký zájem je o kurzy – Základy obsluhy osobního počítače a Obsluha osobního počítače, které naplňují základní potřeby zaměstnavatelů na digitální gramotnost nových zaměstnanců. Velká poptávka na trhu práce je po řemeslech, a to se projevilo i na četné realizaci rekvalifikačních kurzů zaměřených na oblast sváření dle různých typů svárů. S provazbou na požadavky trhu práce byly realizovány i další rekvalifikační kurzy, po kterých účastníci nastoupili do zaměstnání, jednalo se o kurzy zaměřené na obsluhu vysokozdvížného vozíku, účetnictví a daňovou evidenci.

Účastníci rekvalifikací	celkem v rekval.	zahájené v roce 2019	ukončené		pokračují do dalšího roku	zaměření RK	
			celkem	z toho úspěšně		profesní	ostatní
celkem	612	612	585	534	0	68	544
z toho ženy	434	434	416	374	0	52	382
NIP	386	386	372	336	0	56	330
RIP	107	107	96	86	0	7	100
soutěžní projekty	119	119	117	112	0	5	114
uchazeči o zaměstnání	589	589	562	512	0	66	523
zájemnci o zaměstnání	23	23	23	22	0	2	21
osoby se ZP	106	106	105	94	0	6	100



Úřad práce České republiky, Krajská pobočka v Liberci

Velká část rekvalifikačních kurzů zabezpečovaných krajskou pobočkou v Liberci je již realizována jako profesní kvalifikace, a tudíž i ukončení kurzu probíhá formou zkoušky před autorizovanou osobou nebo jejím zástupcem.

Úspěšnost ukončení rekvalifikačního kurzu je přibližně kolem 90 %, což je dáno dobrým výběrem vhodných účastníků, který probíhá formou poradenského pohovoru před zařazením do rekvalifikačního kurzu.

Úspěšnost nalezení vhodného zaměstnání po úspěšném absolvování rekvalifikačního kurzu se pohybuje kolem 71 %. Závisí hlavně na aktivitě daného uchazeče o zaměstnání, kdy oslovuje zaměstnavatele, nebo se sám stává osobou samostatně výdělečně činnou.

Do rekvalifikačních kurzů byli zařazováni i uchazeči o zaměstnání ze sledovaných cílových skupin, kterým je poskytována zvýšená péče při zprostředkování zaměstnání, jako jsou osoby se zdravotním postižením, osoby pečující o děti do 15 let, dlouhodobě nezaměstnaní, osoby nad 50 let apod.

• **Zvolené rekvalifikace**

Velký zájem je mezi uchazeči a zájemci o zaměstnání o tzv. Zvolenou rekvalifikaci. Za rok 2019 bylo realizováno celkem 446 zvolených rekvalifikací, a to jak z NIP, tak z RIP.

Účastníci rekvalifikací	celkem v rekval.	zahájené v roce 2019	ukončené		pokračují do dalšího roku	zaměření RK	
			celkem	z toho úspěšně		profesní	ostatní
celkem	468	446	446	433	13	77	391
z toho ženy	234	223	227	224	2	63	171
NIP	371	351	351	344	13	56	315
RIP	95	93	93	87	0	21	74
soutěžní projekty	0	0	0	0	0	0	0
uchazeči o zaměstnání	338	320	321	310	12	73	265
zájemci o zaměstnání	130	126	125	123	1	4	126
osoby se ZP	29	27	26	25	0	2	27

Stále přetrvává velký zájem o rekvalifikace rozšiřující kvalifikaci jako např. získání řidičského průkazu na sk. „C“ a „CE“ včetně průkazu profesní způsobilosti, svářečského průkazu ve specifikaci s návazností na umístění na trhu práce. Dalšími kurzy byly zejména rekvalifikace zaměřené na oblast služeb, a to kosmetička, pedikúra a manikúra včetně nehtové modeláže, masér pro sportovní masáž. Kurzy byly schvalovány s ohledem na umístění po absolvování rekvalifikace. Individuálně se objevovaly i méně časté kurzy např. Tetování, Instruktor fitness, Instruktor jógy, Barista, Řidič tramvaje, Výroba zákusků a dortů.



Úřad práce České republiky, Krajská pobočka v Liberci

Některé z realizovaných zvolených rekvalifikací byly realizovány jako profesní kvalifikace a byly zakončeny zkouškou dle standardů Národní soustavy kvalifikací.

Úspěšnost nástupu do zaměstnání po ukončení zvolené rekvalifikace se pohybuje kolem cca 97 %. Ti účastníci, kteří ukončili rekvalifikační kurz na konci roku, se zaměstnají většinou během prvního čtvrtletí následujícího roku.

- **Zaměstnanecká rekvalifikace**

V roce 2019 byly v Libereckém kraji realizovány dvě zaměstnanecké rekvalifikace zaměřené na vzdělávání zaměstnanců v oblasti sociálních služeb dle zákona č. 108/2006 Sb., o sociálních službách a dále na přípravu teplých pokrmů.

Ostatní zájem zaměstnavatelů o vzdělávání svých zaměstnanců byl realizován v rámci projektu financovaného z Evropského sociálního fondu – národního individuálního projektu Podpora odborného vzdělávání zaměstnanců II (POVEZ II) – kapitola 6.3.



Úřad práce České republiky, Krajská pobočka v Liberci

• **Poradenské činnosti**

Poradenství a poradenské činnosti realizované Krajskou pobočkou ÚP ČR v Liberci byly v roce 2019 zabezpečovány jak interně, tak externě, a to jak individuálně, tak formou skupinových aktivit.

Do externě zajišťovaných poradenských programů bylo v roce 2019 zařazeno celkem 1 025 účastníků projektů NIP a RIP. Poradenské programy byly zaměřeny na sestavení životopisu a motivačního dopisu, sebeprezentaci a komunikaci, zvýšení povědomí v oblasti pracovní právního minima a finanční gramotnosti, ale také na zvládnutí nezaměstnanosti. Klienti úřadu práce projeví zájem také o základní informace k zahájení podnikání. Někteří uchazeči byli zařazeni do Job clubů.

Od poloviny roku 2019 se díky nově uzavřeným rámcovým dohodám podařilo zahájit realizaci dvou dalších poradenských činností, a to pracovní diagnostiku a individuální psychologické poradenství.

V rámci interních poradenských činností probíhají skupinové aktivity, které jsou zaměřené na mladé osoby do 30 let. Jedná se o informační schůzky, které jsou jednodenní, ale i Job Cluby obsahující 5 -10 setkání. Probíhají též skupinové aktivity, které jsou zaměřeny na témata – jak se prezentovat u zaměstnavatele, jak správně napsat životopis, motivační dopis, možnost práce v zahraničí za účasti sociálních partnerů.

Již tradiční součástí poradenských aktivit probíhajících v Libereckém kraji se staly tzv. „Frýdlantské dny“ určené pro uchazeče o zaměstnání dlouhodobě evidované na ÚP (nebo ohrožené dlouhodobou nezaměstnaností) a zároveň pobírající dávky hmotné nouze a konané za účasti sociálního pracovníka obecního úřadu. Nejčastěji tyto poradenské činnosti probíhají v prostorách obecního úřadu. Jednotlivá kontaktní pracoviště uskutečnila během roku 2019 celkem 21 běhů této poradenské aktivity.

V rámci celého kraje je poskytována i služba Informačního a poradenského střediska (IPS) zaměřená na poradenství pro volbu povolání. Probíhají zde besedy se žáky základních škol, studenty středních škol, ale i zájemci z řad studentů vysokých škol. Je zde prezentován trh práce a možnosti studia se zaměřením na uplatnitelnost na trhu práce. Celkem proběhlo 257 setkání, kterých se zúčastnilo 5 456 žáků základních škol a studentů středních škol.

Již tradičně se ÚP ČR – KrP v Liberci podílel na realizaci veletrhu vzdělávání a pracovních příležitostí EDUCA MY JOB Liberec 2019, který proběhl v termínu 10. – 12. 10. 2019. Stejně tak byly realizovány za účasti poradců i burzy škol v ostatních



Úřad práce České republiky, Krajská pobočka v Liberci

okresech Libereckého kraje. Na všech akcích poskytovali zástupci ÚP ČR – KrP v Liberci poradenství z oblasti zaměstnanosti a informace o trhu práce včetně kariérového poradenství.

- **Pracovní rehabilitace**

Měsíčně se realizují pracovní porady zaměstnanců zabývajících se problematikou zaměstnávání OZP na jednotlivých vybraných kontaktních pracovištích (VyKoP). V rámci Libereckého kraje probíhaly čtvrtletně kazuistické semináře, kterých se účastnili stejně jako v loňském roce pracovníci zajišťující pracovní rehabilitaci a pracovníci zajišťující práci s osobami se zdravotním postižením (OZP). Kazuistických seminářů se rovněž účastnili nejen zástupci příspěvkových organizací poskytujících sociální služby, ale také zaměstnavatelé OZP na chráněném trhu práce.

Zápisy z těchto setkání jsou posílány pověřenému pracovníkovi na GŘ. Spolupráce mezi Úřadem práce ČR a poskytovateli sociálních služeb se dále rozvíjela a v tomto trendu bude nadále pokračováno. Úspěšně probíhal i monitoring u zaměstnavatelů OZP, a to nejen na chráněném trhu práce.

Nadále pokračuje systémový individuální projekt s názvem Rozvoj systému podpory zaměstnávání osob se zdravotním postižením na volném trhu práce. V rámci projektu se realizovaly aktivity jak směrem k samotným uchazečům/zájemcům o zaměstnání a OZP, tak i směrem k zaměstnancům formou školení zaměřených na cílovou skupinu OZP.

Na základě úspěšné pilotáže byl v roce 2019 zaveden na každém VyKoP „Poradenský program pro OZP“, kterého se zúčastnilo 184 účastníků (uchazečů o zaměstnání). Z tohoto počtu jich 31 nastoupilo do zaměstnání, 41 odešlo z evidence ÚP na vlastní žádost a 11 bylo vyřazeno sankčně.

Mimo Poradenský program pro OZP bylo pracovníky projektu uskutečněno 1 033 individuálních poradenských aktivit, bylo realizováno 19 skupinových aktivit, kterých se zúčastnilo 127 klientů. Na chráněný trh práce bylo umístěno 145 uchazečů, na otevřený trh 153 uchazečů.

V roce 2019 požádaly o pracovní rehabilitaci 4 osoby. Na základě žádostí z roku 2019 byl uzavřen jeden individuální plán pracovní rehabilitace.



6.3. Projekty ESF

Záruky pro mladé v Libereckém kraji

Zahájení realizace: 1. 12. 2015

Ukončení realizace: 31. 12. 2020

Cílovou skupinou projektu jsou osoby mladší 30 let (tj. do 29 let vč.) evidovaní na kontaktních pracovištích úřadu práce v Libereckém kraji, bez rozdílu dosaženého stupně vzdělání, které nemohou dostatečně konkurovat na trhu práce ostatním uchazečům o zaměstnání z důvodu chybějící praxe a zkušeností (praxe v úhrnné délce maximálně 3 roky od ukončení přípravy na budoucí povolání).

V roce 2019 byla schválena žádost o podstatnou změnu projektu spočívající v prodloužení realizace projektu z 30. 12. 2020 na 31. 12. 2021 a s tím související navýšení cílových hodnot indikátorů.

V daném roce bylo do projektu zařazeno 180 osob splňující podmínky pro cílovou skupinu. Jednou z klíčových aktivit projektu „Záruky pro mladé v Libereckém kraji“ je individuální poradenství, které je určeno pro vstup a řešení individuálních problémů uchazečů. Za celé období roku 2019 využilo individuální poradenství 180 uchazečů. Motivační aktivity jsou pětidenní aktivitou, kterou v daném roce absolvovalo celkem 78 uchazečů. Prostřednictvím této aktivity si účastníci lépe osvojí schopnost sebe prezentace (např. při nácviku simulovaných situací, sepsání životopisu a motivačního dopisu), současně trénují komunikační dovednosti a procvičují techniku pro hledání zaměstnání. Díky těmto činnostem se uchazeči připravují na výběrová řízení u potenciálního zaměstnavatele. Projekt dále účastníkům nabízí jednodenní odborná školení finanční gramotnosti a pracovněprávního minima. Kurzu finanční gramotnosti se zúčastnilo 91 osob a pracovněprávního minima 98 osob. V rámci projektu je možné také absolvovat rekvalifikační kurz za účelem získání, doplnění či obnovení profesní kvalifikace. V daném roce bylo úspěšně ukončeno 15 rekvalifikačních kurzů. Od počátku realizace projektu bylo umístěno také 12 UoZ na pracovní pozici do zahraničí formou stáže v zahraničí

V roce 2019 bylo formou příspěvků na skutečně vynaložené mzdové náklady zaměstnavatelů v rámci Společensky účelných pracovních míst (odborných praxí) podpořeno celkem 25 osob. Celkový rozpočet projektu je 65 623 264 Kč, v roce 2019 bylo z rozpočtu vyčerpáno 6 459 536,49 Kč.



Zpět do práce v Libereckém kraji

Zahájení realizace: 1. 1. 2016

Ukončení realizace: 30. 6. 2022

Cílovou skupinou tohoto projektu jsou dlouhodobě nezaměstnané osoby, které jsou v evidenci Krajské pobočky ÚP ČR v Liberci déle než 5 měsíců, s důrazem na osoby s dobou evidence nad 12 měsíců nebo v součtu 12 měsíců v posledních dvou letech jako uchazeči o zaměstnání, bez ohledu na věk či vzdělání.

V roce 2019 bylo do projektu zařazeno 315 osob splňující podmínky pro cílovou skupinu. Do klíčových aktivit projektu „Zpět do práce v Libereckém kraji“ je zařazené individuální poradenství, které je určené pro vstup a řešení individuálních problémů uchazečů. Za celé období roku 2019 využilo individuální poradenství 315 uchazečů v celkovém počtu 754 hodin. Skupinové poradenství je třídní aktivita, kterou absolvovalo 169 uchazečů. Motivační aktivity v rozsahu tří dnů v daném roce absolvovalo celkem 163 účastníků projektu.

Prostřednictvím těchto dvou aktivit si účastníci lépe osvojí schopnost sebe prezentace (např. při nácviku simulovaných situací, sepsání životopisu a motivačního dopisu), současně trénují komunikační dovednosti a procvičují techniku pro hledání zaměstnání. Díky těmto činnostem se uchazeči připravují na výběrová řízení u potenciálního zaměstnavatele. Projekt dále nabízí dvoudenní odborná školení finanční gramotnosti a pracovněprávního minima a třídní kurz podnikatelské gramotnosti. Kurzu finanční gramotnosti se zúčastnilo 141 osob, pracovněprávního minima 159 osob, podnikatelské gramotnosti 12 osob. V rámci projektu je možné absolvovat také rekvalifikační kurz za účelem získání, doplnění či obnovení profesní kvalifikace.

V daném roce bylo úspěšně ukončeno 73 rekvalifikačních kurzů, z nichž 23 bylo realizováno formou zvolené rekvalifikace. V roce 2019 bylo formou příspěvků na skutečně vynaložené mzdové náklady zaměstnavatelů v rámci Společensky účelných pracovních míst podpořeno celkem 62 osob. Z rozpočtu o celkové výši 43 000 000 Kč bylo v roce 2019 vyčerpáno 6 650 521,48 Kč.



Rodiče na trhu práce v Libereckém kraji

Zahájení realizace: 1. 9. 2016

Ukončení realizace: 30. 6. 2022

Projekt je určen pro uchazeče o zaměstnání v evidenci Krajské pobočky ÚP ČR v Liberci vracející se na trh práce po mateřské/rodičovské dovolené nebo pečující o děti do 15 let věku.

V roce 2019 bylo do projektu zařazeno 321 osob splňujících podmínky definice cílové skupiny. Mezi klíčové aktivity projektu „Rodiče na trhu práce v Libereckém kraji“ je zařazené individuální poradenství, které je určené pro vstup a řešení individuálních problémů uchazečů. Za celé období roku 2019 využilo individuální poradenství 321 uchazečů v celkovém počtu 605 hodin. Motivační aktivity v rozsahu 3 dnů absolvovalo 161 uchazečů a navazující Skupinové poradenství ve stejném rozsahu absolvovalo v daném roce 168 uchazečů. Prostřednictvím těchto aktivit si účastníci lépe osvojí schopnost sebe prezentace (např. při nácviu simulovaných situací, sepsání životopisu a motivačního dopisu), současně trénují komunikační dovednosti a procvičují techniku pro hledání zaměstnání. Díky těmto činnostem se uchazeči připravují na výběrová řízení u potenciálního zaměstnavatele.

Projekt dále nabízí dvoudenní odborná školení finanční gramotnosti, pracovněprávního minima a podnikatelské gramotnosti. Kurzu finanční gramotnosti se zúčastnilo 112 osob, kurzu pracovněprávního minima 114 osob a kurzu podnikatelské gramotnosti 8 osob. V rámci projektu je možné absolvovat rekvalifikační kurz za účelem získání, doplnění či obnovení profesní kvalifikace. V daném roce úspěšně absolvovalo 79 osob celkem 88 rekvalifikačních kurzů, z toho 41 zvolených.

V roce 2019 bylo prostřednictvím mzdových příspěvků v rámci Společensky účelných pracovních míst podpořeno 29 osob. Z rozpočtu o celkové výši 32 800 000 Kč bylo v roce 2019 rozpočtu vyčerpáno 4 026 677,68 Kč.



Podpora odborného vzdělávání zaměstnanců II (POVEZ II)

Zahájení realizace: 1. 12. 2015

Ukončení realizace: 31. 12. 2022

Hlavním cílem projektu je pomoci zaměstnavatelům v odborném vzdělávání stávajících i nově přijímaných zaměstnanců, stejně jako osobám samostatně výdělečně činným tak, aby mohli pružně reagovat na měnící se situaci a podmínky na trhu práce. Projekt řeší problém nesouladu mezi dovednostmi a kvalifikačními předpoklady nabízenými a požadovanými, tedy nedostatečnou flexibilitu pracovní síly (včetně flexibility profesní).

Projekt tak usiluje o udržení a zvýšení konkurenceschopnosti a adaptability firem a zaměstnanců, včetně adaptability starších pracovníků. V případě rozvoje firem a jejich ekonomického růstu se otevírá prostor pro udržení stávajících a tvorbu nových pracovních míst.

Projekt umožňuje vybraným zaměstnavatelům a OSVČ získat finanční příspěvky na externí vzdělávání či rekvalifikaci svých zaměstnanců, mzdy interních lektorů a mzdové náklady vzdělávaných zaměstnanců.

Do projektu vstupují především společnosti podnikající v oblasti stavebnictví, strojírenství, zpracovatelského průmyslu, autodopravy, poskytování služeb a společnosti zabývající se architektonickými a inženýrskými činnostmi. Největší zájem mezi žadateli je o vzdělávání v odborném anglickém a německém jazyce, o specifická technická školení dle potřeb zaměstnavatele, ve stavební a strojírenské oblasti, o různá školení na informační technologie a software, řídičská oprávnění či svářečské kurzy.

Za rok 2019 bylo v Libereckém kraji podáno 181 žádostí na vzdělávací aktivity, z čehož bylo úspěšně podpořeno 147 vzdělávacích aktivit. Vyčerpáno bylo celkem 18 914 644,34 Kč.



Národní projekt přímého přidělení

Podpora zaměstnanosti dlouhodobě evidovaných uchazečů o zaměstnání (PDU)

Registrační číslo: CZ.03.1.48/0.0/0.0/15_121/0010247

Zahájení realizace: 1. 1. 2019

Ukončení realizace: 31. 12. 2021

Předmětem projektu je aktivizovat a pracovní mobilizovat obtížně zaměstnatelné osoby na trhu práce. Projekt řeší socio-ekonomickou situaci jedné z nejohroženějších skupin na trhu práce, a to dlouhodobě evidované uchazeče o zaměstnání, sociálně vyloučené osoby či osoby ohrožené sociálním vyloučením.

Na počátku realizace projektu byly definovány 3 cílové skupiny projektu:

- uchazeči o zaměstnání vedení v evidenci ÚP ČR déle než 24 měsíců,
- uchazeči o zaměstnání vedení v evidenci ÚP ČR déle než 12 měsíců a současně ve věku nad 55 let,
- uchazeči o zaměstnání vedení v evidenci ÚP ČR déle než 12 měsíců a současně pobírající dávky hmotné nouze.

V průběhu roku 2019 se vyprofilovaly další 2 cílové skupiny, o které byl projekt rozšířen:

- uchazeči o zaměstnání vedení v evidenci ÚP ČR minimálně 5 měsíců za poslední 3 roky,
- uchazeči o zaměstnání s minimálně 3 evidencemi za poslední 3 roky.

Hlavní inovativnost tohoto projektu – oproti již dříve realizovaným projektům typu Nové pracovní příležitosti – VPP/SÚPM – spočívá v komplexním řešení situace klienta, jeho pracovního uplatnění a v návaznosti na to na eliminaci dílčích bariér, které brání jeho nástupu do zaměstnání.

Mezi klíčové aktivity projektu patří:

- individuální poradenství,
- skupinové poradenství a poradenské programy,
- rekvalifikace,
- krátkodobé pracovní příležitosti (práce na zkoušku, krátkodobé VPP),
- společensky účelná pracovní místa vyhrazená,
- veřejně prospěšné práce,



Úřad práce České republiky, Krajská pobočka v Liberci

- doprovodná opatření (úhrada cestovného, hlídání dětí, lékařských prohlídek).

Během poradenských aktivit jsou uchazeči seznámeni s těmito tématy: sebepoznávání pro trh práce, komunikační dovednosti, sebe prezentace na trhu práce, orientace na trhu práce, hledání zaměstnání, pracovněprávní gramotnost a finanční gramotnost. Absolvování těchto témat je současně podmínkou pro možnost využití dalších nástrojů APZ v rámci projektu PDU.

V průběhu roku 2019 vstoupilo do projektu v Libereckém kraji 298 osob, z toho 200 účastníků úspěšně absolvovalo všechna výše uvedená témata, a to prostřednictvím poradenských programů nebo skupinového či individuálního poradenství. Rekvalifikací prošlo 7 osob – v šesti případech se jednalo o zabezpečenou rekvalifikaci (nejčastěji základy obsluhy osobního počítače), jedna byla zvolená.

Díky účasti v projektu našlo v roce 2019 pracovní uplatnění celkem 73 uchazečů o zaměstnání; z toho 16 osob nastoupilo na SÚPM vyhrazené, 36 osob na VPP a 21 osob našlo uplatnění na volném trhu práce. Své využití našel také nástroj práce na zkoušku, na kterou byli umístěni 2 uchazeči o zaměstnání, a 5 účastníků projektu nastoupilo na krátkodobé VPP.

Celkové výdaje na projekt PDU v roce 2019 představovaly 1 553 460 Kč.

6.4. Vyhodnocení cílů APZ stanovených na rok 2019

Při stanovení hlavních cílů pro rok 2019 z hlediska APZ byla pozornost věnována především těmto ukazatelům:

Snížení počtu dlouhodobě nezaměstnaných, tj. evidovaných déle než 12 měsíců

k 31. 12. 2018: 2 224 k 31. 12. 2019: 1 626 rozdíl: - 598 uchazečů

Snížení počtu uchazečů o zaměstnání ve věku nad 50 let

k 31. 12. 2018: 3 350 k 31. 12. 2019: 3 137 rozdíl: - 213 uchazečů

Snížení počtu nezaměstnaných absolventů a mladých do 30-ti let

Absolventi:

k 31. 12. 2018: 336 k 31. 12. 2019: 293 rozdíl: - 43 absolventů



Úřad práce České republiky, Krajská pobočka v Liberci

Mladí do 30-ti let:

k 31. 12. 2018: 2 411 k 31. 12. 2019: 2 218 rozdíl: - 193 uchazečů

Ke snižování počtu uchazečů z výše uvedených dvou skupin přispívá také projekt Záruky pro mladé v Libereckém kraji. V průběhu roku 2019 byly v rámci tohoto projektu využity mzdové příspěvky pro účastníky umístěné na Společensky účelná pracovní místa (SÚPM). V roce 2019 bylo formou příspěvků na skutečně vynaložené mzdové náklady zaměstnavatelů v rámci Společensky účelných pracovních míst (odborných praxí) podpořeno celkem 25 osob.

Snaha snížit v průběhu roku nezaměstnanost u problémových mikroregionů Libereckého kraje nebyla stoprocentně úspěšná. V mikroregionu Novoměstsko a Frýdlantsko se meziročně podíl nezaměstnaných osob zvýšil, u mikroregionů Doksko a Tanvaldsko meziročně klesl.

Novoměstsko

k 31. 12. 2018: 5,9 % k 31. 12. 2019: 6,4 % rozdíl: + 0,5 p. b.

Frýdlantsko

k 31. 12. 2018: 3,9 % k 31. 12. 2019: 4,1 % rozdíl: + 0,2 p. b.

Doksko

k 31. 12. 2018: 5,8 % k 31. 12. 2019: 5,2 % rozdíl: - 0,6 p. b.

Tanvaldsko

k 31. 12. 2018: 4,4 % k 31. 12. 2019: 4,2 % rozdíl: - 0,2 p. b.

V roce 2019 se podařilo naplnit téměř všechna předsevzetí, která měla vést ke snížení nezaměstnanosti. Prostřednictvím nástrojů VPP a SÚPM vyhrazená byla zaměřena pozornost především na uchazeče evidované dlouhodobě, uchazeče ve věku nad 55 let a uchazeče z regionů s nejvyšším počtem nezaměstnaných.



7. Cíle APZ pro rok 2020

Realizace nástrojů aktivní politiky zaměstnanosti bude v roce 2019 nadále probíhat v souladu s vnitřními řídicími akty, zvláště pak Instrukcí MPSV č. 1/2019 „Realizace aktivní politiky zaměstnanosti“ a Směrnicí GR č. 4/2019 „Postup Úřadu práce ČR při realizaci nástrojů a opatření aktivní politiky zaměstnanosti a zaměstnávání OZP“.

Na základě těchto dokumentů budou nástroje APZ cíleny na uchazeče nejvíce znevýhodněné na trhu práce, zvláště pak:

- uchazeče o zaměstnání starší 50 let, se zřetelem na uchazeče ve věku 55+,
- uchazeče o zaměstnání pečující o dítě do 15 let,
- uchazeče o zaměstnání dlouhodobě evidované na úřadu práce,
- osoby se zdravotním postižením.

I nadále bude věnována pozornost uchazečům ve věku do 30 let, zvláště pak absolventům bez praxe. U této cílové skupiny lze očekávat významné zapojení projektu „Záruky pro mladé v Libereckém kraji“, který představuje komplexní péči o tuto skupinu uchazečů.

Jedním z nejvýznamnějších nástrojů aktivní politiky zaměstnanosti zůstávají veřejně prospěšné práce. Na realizaci tohoto nástroje bude v roce 2020 použito minimálně 80 % objemu finančních prostředků přidělených ze státního rozpočtu. Místa VPP budou vytvářena zejména pro uchazeče starší 50 let.

Výrazněji než v roce 2019 lze předpokládat zapojení a využití projektu „Podpora dlouhodobě evidovaných uchazečů o zaměstnání“ (PDU), jehož prostřednictvím bude možné vytvářet další místa VPP ale také SÚPM vyhrazená. Díky projektu PDU a projektu „Zpět do práce v Libereckém kraji“ bude nadále snižován počet uchazečů dlouhodobě evidovaných na úřadu práce. Významným nástrojem obou těchto projektů jsou také poradenské aktivity uzpůsobené právě této cílové skupině.

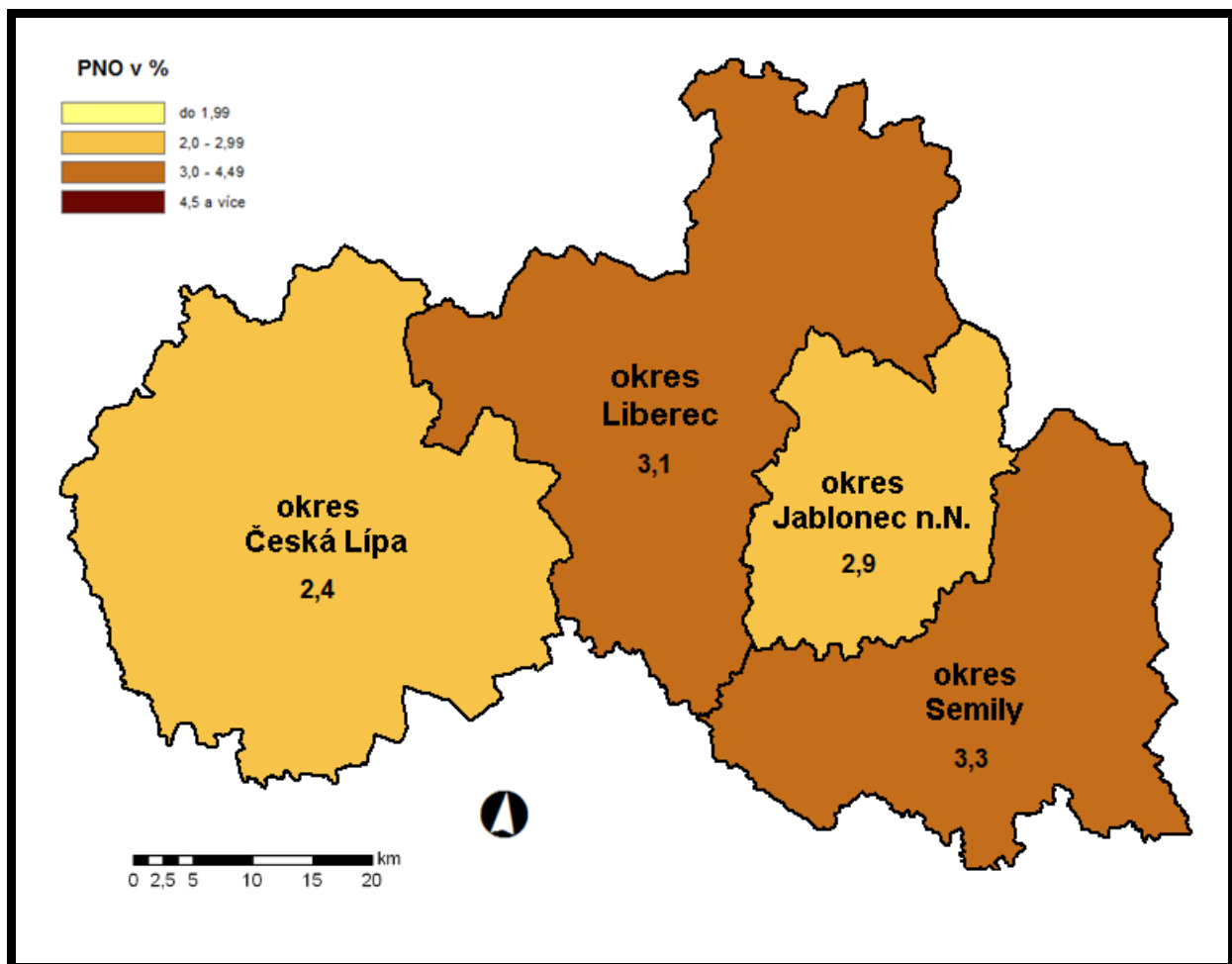
Svou významnou roli budou i nadále zastávat rekvalifikace, které by měly reflektovat na postupný nástup tzv. 4. průmyslové revoluce a současně kopírovat demografický vývoj populace. Již na počátku roku 2020 proběhly rekvalifikační kurzy „Základy obsluhy osobního počítače“ zaměřené speciálně na kategorii uchazečů 55+. V plánu je také prostřednictvím veřejné zakázky vysoutěžít rekvalifikační kurzy obsluha osobního počítače se SAP a obsluha CNC obráběcích strojů.



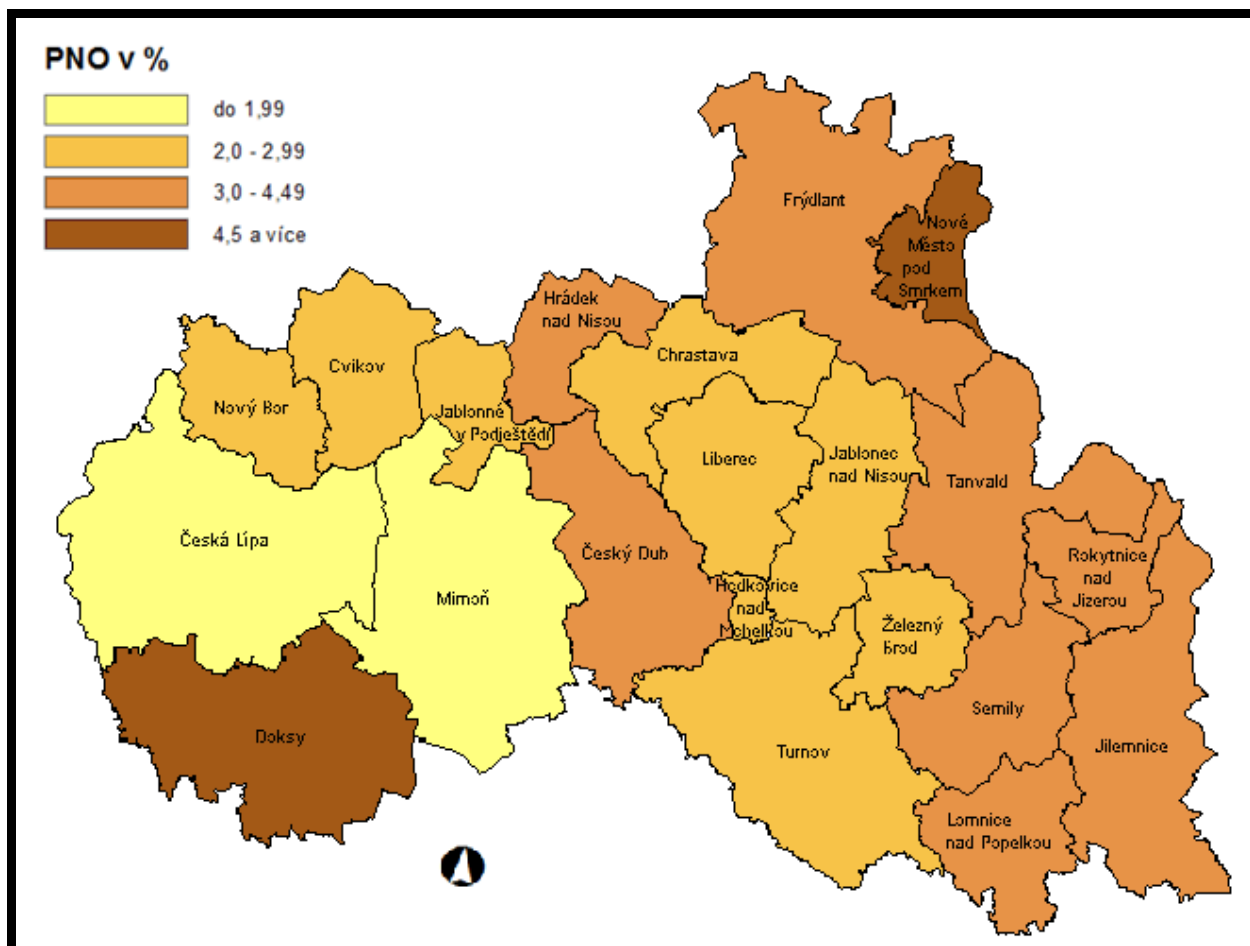
Úřad práce České republiky, Krajská pobočka v Liberci

Stejně jako v letech předchozích bude vyvíjena snaha o snížení nezaměstnanost v regionech s nejvyšším podílem nezaměstnaných osob. Jedná se především o Novoměstsko, Frýdlantsko, Doksko a Tanvaldsko.

8. Přílohy



Podíl nezaměstnaných osob v okresech LK k 31. 12. 2019



Podíl nezaměstnaných osob v mikroregionech LK k 31. 12. 2019