



Zpráva o situaci na trhu práce v Libereckém kraji

Realizace Aktivní politiky zaměstnanosti v roce 2020 a strategie pro rok 2021

únor 2021

Zpracoval:
Ing. Petr Malkovský, analytik
Odbor zaměstnanosti a projektů EU

Předkládá:
PhDr. Kateřina Sadílková, MBA
ředitelka krajské pobočky



Obsah:

1. Zaměstnanost	3
1.1. Celková situace v zaměstnanosti v Libereckém kraji	3
1.2. Stručná charakteristika stavu a vývoje poptávky zaměstnavatelů po pracovní síle	5
2. Nezaměstnanost	8
2.1. Vývoj nezaměstnanosti v kraji v roce 2020	8
2.2. Hlavní příčiny nezaměstnanosti v kraji	14
2.3. Územní rozložení registrované nezaměstnanosti v kraji	15
3. Charakteristika obtížně umístitelných skupin a problémů mikroregionů Libereckého kraje z hlediska rozvoje zaměstnanosti	19
3.1. Uchazeči o zaměstnání ve věku 50 a více let	19
3.2. Uchazeči o zaměstnání s nízkým stupněm maximálního dosaženého vzdělání	19
3.3. Dlouhodobě nezaměstnaní uchazeči o zaměstnání	20
3.4. Osoby pečující o dítě do 15 let	21
3.5. Uchazeči o zaměstnání se zdravotním postižením	21
3.6. Absolventi škol a mladiství bez kvalifikace	22
3.7. Problémové mikroregiony Libereckého kraje	23
4. Cizinci na trhu práce kraje	28
5. Prognóza vývoje trhu práce na rok 2021	31
6. Realizace aktivní politiky zaměstnanosti v roce 2020	33
6.1. Realizace jednotlivých nástrojů APZ v roce 2020	35
6.2. Rekvalifikace (zabezpečené ÚP ČR, zvolené, zaměstnanecké), poradenství a pracovní rehabilitace	42
6.3. Projekty ESF	50
6.4. Vyhodnocení cílů APZ stanovených na rok 2020	56
7. Cíle APZ pro rok 2021	58
8. Přílohy	59



1. Zaměstnanost

1.1. Celková situace v zaměstnanosti v Libereckém kraji

Při zjišťování celkové zaměstnanosti v Libereckém kraji byla využita data z výběrového šetření pracovních sil, které provádí Český statistický úřad. Údaje ke konci roku 2020 ještě nejsou k dispozici, proto jsou v níže uvedeném srovnání využita data ke konci třetího čtvrtletí roku 2019 a roku 2020.¹

Z údajů o počtu zaměstnaných v Libereckém kraji je patrné, že se po poklesu v minulém roce jejich počet zvýšil. V roce 2019 bylo v Libereckém kraji ke konci třetího čtvrtletí zaměstnáno 209,1 tisíc osob. Ke konci třetího čtvrtletí roku 2020 to bylo 212,8 tisíc osob. Meziročně tak vzrostl počet zaměstnaných v Libereckém kraji o 3,7 tisíce osob.

Při pohledu na věkovou strukturu zaměstnaných lze konstatovat, že největší podíl na celkovém počtu tvoří, stejně jako v minulém roce, osoby ve věku 30-44 let (39,1 %). Z tabulky č. 1 je patrné, že nejvyšší nárůst zaměstnanosti byl zaznamenán u věkové skupiny 60 a více let (o 3,5 tisíce zaměstnaných). O 1,1 tisíce se zvýšil počet zaměstnaných ve věkové skupině 30-44 let. V ostatních věkových skupinách se počet zaměstnaných naopak snížil. O 0,7 tisíce poklesl počet zaměstnaných u skupiny 45-49 let. Mírně nižší pokles pak zaznamenala skupina zaměstnaných ve věku 15-29 let (meziroční snížení o 0,2 tisíce).

Tabulka 1: Věková struktura zaměstnaných v letech 2019 a 2020 (v tis.)

věk	9/2019	9/2020	rozdíl	% celku
15-29 let	30,2	30,0	-0,2	14,1
30-44 let	82,1	83,2	+1,1	39,1
45-59 let	81,0	80,3	-0,7	37,7
60 a více let	15,8	19,3	+3,5	9,1

zdroj ČSÚ

Vývoj počtu zaměstnaných dle nejvyššího dosaženého stupně vzdělání je uveden v tabulce č. 2. Z ní je patrné, že největší skupinu zaměstnaných tvoří stále osoby se středním vzděláním bez maturity (40,1 %). K poklesu zaměstnanosti došlo u osob se středním vzděláním s maturitou (o 4,4 tisíce osob). U ostatních skupin došlo k meziročnímu nárůstu. Nejvyšší nárůst počtu zaměstnaných byl u osob s vysokoškolským vzděláním (o 3,2 tisíce osob). O 2,8 tisíce vzrostl počet zaměstnaných se středním vzděláním bez maturity. O 2,1 tisíce pak vzrostl počet zaměstnaných s maximálně základním vzděláním.

¹ <https://www.czso.cz/csu/czso/zamestnanost-a-nezamestnanost-podle-vysledku-vsps-ctvrtletni-udaje-3-ctvrtleti-2020>

**Tabulka 2: Vzdělanostní struktura zaměstnaných v letech 2019 a 2020 (v tis.)**

vzdělání	9/2019	9/2020	rozdíl	%
základní a bez vzdělání	9,4	11,5	+2,1	5,4
střední bez maturity	82,5	85,3	+2,8	40,1
střední s maturitou	79,9	75,5	-4,4	35,5
vysokoškolské	37,1	40,3	+3,2	19,0

zdroj ČSÚ

Na základě výsledků výběrového šetření pracovních sil je možné rozdělit zaměstnané v Libereckém kraji dle odvětví, ve kterém pracují. Toto rozdělení je uvedeno v tabulce níže. Nejvíce osob pracuje ve zpracovatelském průmyslu (35,7 %), což je více než třetina všech zaměstnaných v Libereckém kraji (celorepublikový podíl tohoto odvětví na celkové zaměstnanosti činil 26,6 %). Toto dominantní odvětví v regionu však zaznamenalo nejvýraznější meziroční pokles zaměstnanosti (-7,4 tisíce osob). Dalšími významnými odvětvími z pohledu zaměstnanosti v Libereckém kraji jsou velko a maloobchod (9,6 % zaměstnanců) a stavebnictví (8,7 %).

Tabulka 3: Zaměstnanost v Libereckém kraji dle CZ-NACE v letech 2019 a 2020*zdroj ČSÚ*

Zaměstnanost dle CZ-NACE (zdroj ČSÚ) v tis. osob					
CZ-NACE		9/2019	9/2020	rozdíl	% celku
A	zemědělství, lesnictví, rybářství	4,7	4,5	-0,2	2,1
B	těžba a dobývání	0,0	2,2	+2,2	1,0
C	zpracovatelský průmysl	83,1	75,7	-7,4	35,7
D	výroba a rozvod elektřiny, tepla, plynu	1,2	1,3	+0,1	0,6
E	zásob. vodou, činnost související s odpady	2,8	4,2	+1,4	2,0
F	stavebnictví	18,4	18,5	+0,1	8,7
G	velko a maloobchod, oprava mot. vozidel	19,7	20,3	+0,6	9,6
H	doprava a skladování	9,9	8,1	-1,8	3,8
I	ubytování, stravování, pohostinství	4,6	6,2	+1,6	2,9
J	informační a komunikační činnosti	2,4	3,5	+1,1	1,7
K	peněžnictví a pojišťovnictví	4,5	2,9	-1,6	1,4
L	činnosti v oblasti nemovitostí	1,8	0,8	-1,0	0,4
M	profesní, vědecké a technické činnosti	6,6	9,9	+3,3	4,7
N	administrativní a podpůrné činnosti	2,5	5,2	+2,7	2,5
O	veřejná správa a obrana, pov. soc. zabezpečení	15,3	12,5	-2,8	5,9
P	vzdělávání	13,0	12,9	-0,1	6,1
Q	zdravotní a sociální péče	12,1	15,0	+2,9	7,1
R	kulturní, zábavní a rekreační činnosti	2,7	4,9	+2,2	2,3
S	ostatní činnosti	2,7	3,4	+0,7	1,6

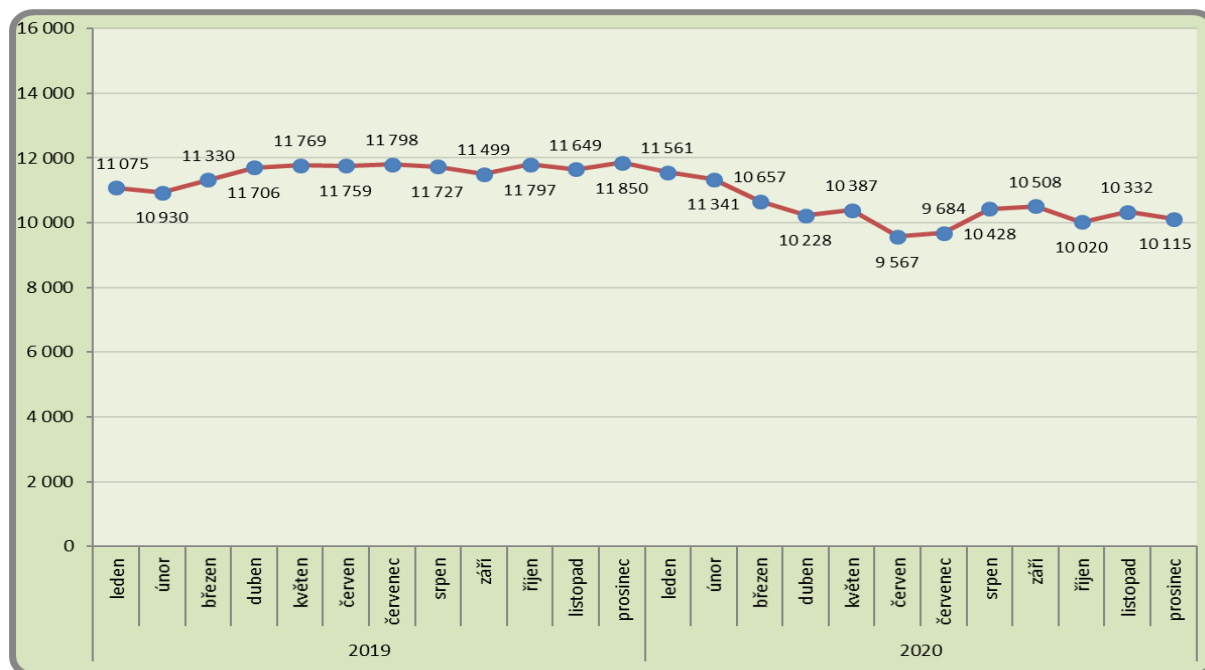


1.2. Stručná charakteristika stavu a vývoje poptávky zaměstnavatelů po pracovní síle (volná pracovní místa)

K 31. 12. 2020 bylo prostřednictvím Krajské pobočky Úřadu práce ČR (dále jen ÚP ČR) v Liberci a jejích kontaktních pracovišť evidováno celkem 10 115 volných pracovních míst. Meziročně tak došlo k poklesu o 1 735 míst (na konci roku 2019 bylo v Libereckém kraji evidováno 11 850 míst). Meziročně se snížil i průměrný měsíční počet nahlášených volných pracovních míst. V roce 2020 bylo průměrně v Libereckém kraji evidováno 10 402 míst, zatímco v roce 2019 činil průměrný počet nahlášených volných pracovních míst 11 574 (meziročně se tedy snížil o 1 172 míst).

Vývoj počtu volných pracovních míst v posledních dvou letech je zobrazen v grafu 1. Z grafu je patrné, že nejvyšší počet volných pracovních míst v roce 2020 byl evidován v lednu (11 561 volných míst). Nejnižší počet za rok 2020 byl zaznamenán v červnu (9 567 míst). Za klesající poptávkou po pracovní síle stojí především epidemiologická situace v celé republice. V rámci boje proti epidemii byl uzavřen velký počet provozoven a ve spoustě výrobních podniků došlo k omezení výroby. To vedlo ke snížení poptávky po pracovní síle napříč většinou oborů. Mezi nabídkou volných míst nadále převládají místa s příznakem vhodné pro cizince (70,5 % z celkového počtu všech nahlášených volných pracovních míst).

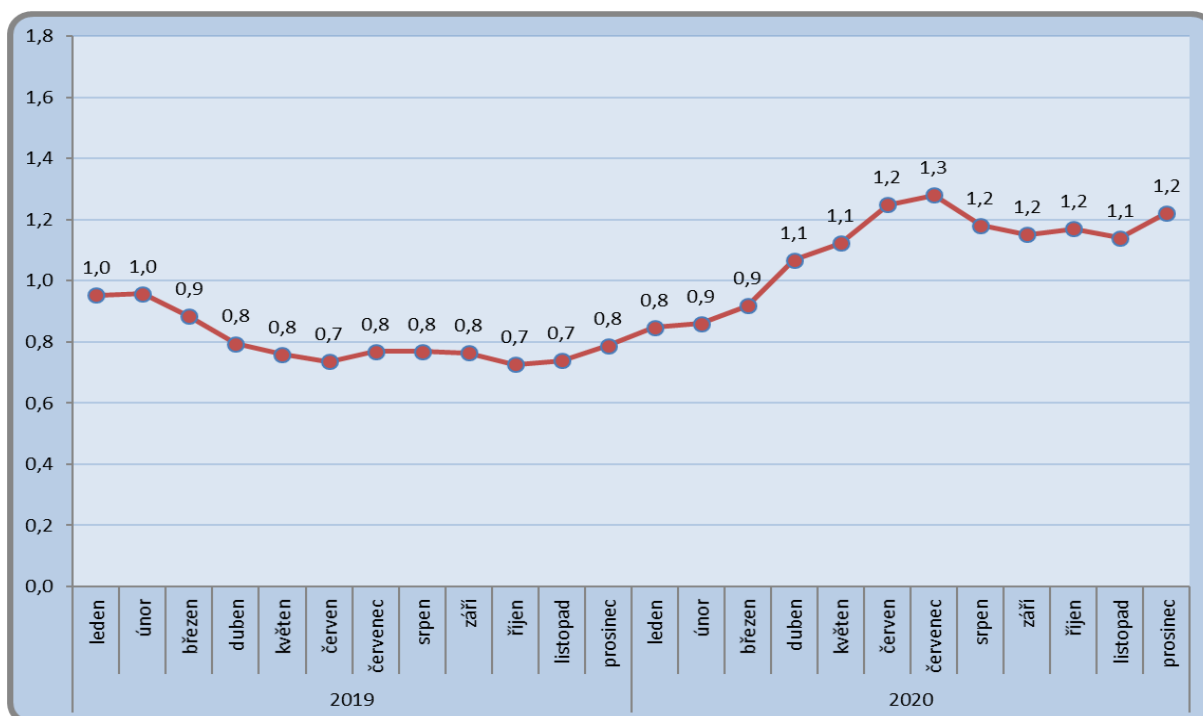
Graf 1: Vývoj počtu volných míst v Libereckém kraji v letech 2019–2020





Na konci roku 2020 připadalo na jedno volné místo v Libereckém kraji 1,2 uchazeče. K 31. 12. 2019 to bylo 0,8 uchazeče. Meziročně tedy došlo u tohoto ukazatele k nárůstu o 0,4 uchazeče. Nejvyšší hodnoty za rok 2020 dosáhl tento ukazatel v červenci (1,3 uchazeče na jedno volné pracovní místo). Nejnižší hodnotu měl tento ukazatel hned z kraje roku před zhoršením epidemiologické situace v republice (0,8 uchazeče na jedno volné pracovní místo). Vývoj počtu uchazečů na jedno volné pracovní místo v posledních dvou letech v Libereckém kraji zachycuje graf 2.

Graf 2: Vývoj počtu uchazečů připadajících na 1 VPM v Libereckém kraji v letech 2019–2020



Ze strany zaměstnavatelů byla v průběhu roku 2020 nejčastěji nabízena volná místa pro montážní dělníky, obsluhu strojů na výrobky z plastu, svářeče, dělníky v oblasti výstavby budov, obsluhu šicích a vyšivacích strojů, pomocné pracovníky v rostlinné výrobě a strojírenské kovodělníky. Relativně vysoká nabídka míst byla také pro pomocné dělníky ve výrobě a skladníky. Poptávka se lišila také dle období roku – od jara do podzimu jsou častěji poptávány stavební a zemědělské profese, s koncem roku se pak objevují také místa pro lyžařské instruktory, obsluhu vleků apod. (ta se letos také objevila, ale pouze krátkodobě, jelikož zimní sezóna na horách je výrazně ovlivněna epidemií COVID-19).



Rozdělení volných pracovních míst dle požadovaného vzdělání k 31. 12. 2020 je uvedeno v tabulce 5. Je v ní zachyceno i rozdělení volných pracovních míst ke konci roku 2019.

Tabulka 4: Struktura volných pracovních míst dle požadovaného vzdělání

Stupeň vzdělání	Stav k 31. 12. 2019		Stav k 31. 12. 2020	
	Počet VPM	% z celku	Počet VPM	% z celku
(A) bez vzdělání	321	2,7	314	3,1
(B) neúplné základní vzdělání	0	0	3	0
(C) základní vzdělání + praktická škola	8 146	68,7	7 072	69,9
(D) nižší střední vzdělání	7	0,1	27	0,3
(E) nižší střední odborné vzdělání	458	3,9	421	4,2
(H) střední odborné vzdělání (vyučení)	1 736	14,6	1 347	13,3
(J) stř. nebo stř. odb. vzd. bez mat. a vyučení	35	0,3	22	0,2
(K) Úplné střední vzdělání	105	0,9	55	0,5
(L) ÚSO vzdělání (vyučení s maturitou)	139	1,2	85	0,8
(M) ÚSO vzdělání s maturitou (bez vyučení)	504	4,3	477	4,7
(N) vyšší odborné vzdělání	114	1,0	73	0,7
(R) bakalářské vzdělání	40	0,3	38	0,4
(T) vysokoškolské vzdělání	243	2,1	181	1,8
(V) doktorské vzdělání	2	0	0	0
CELKEM	11 850	100	10 115	100

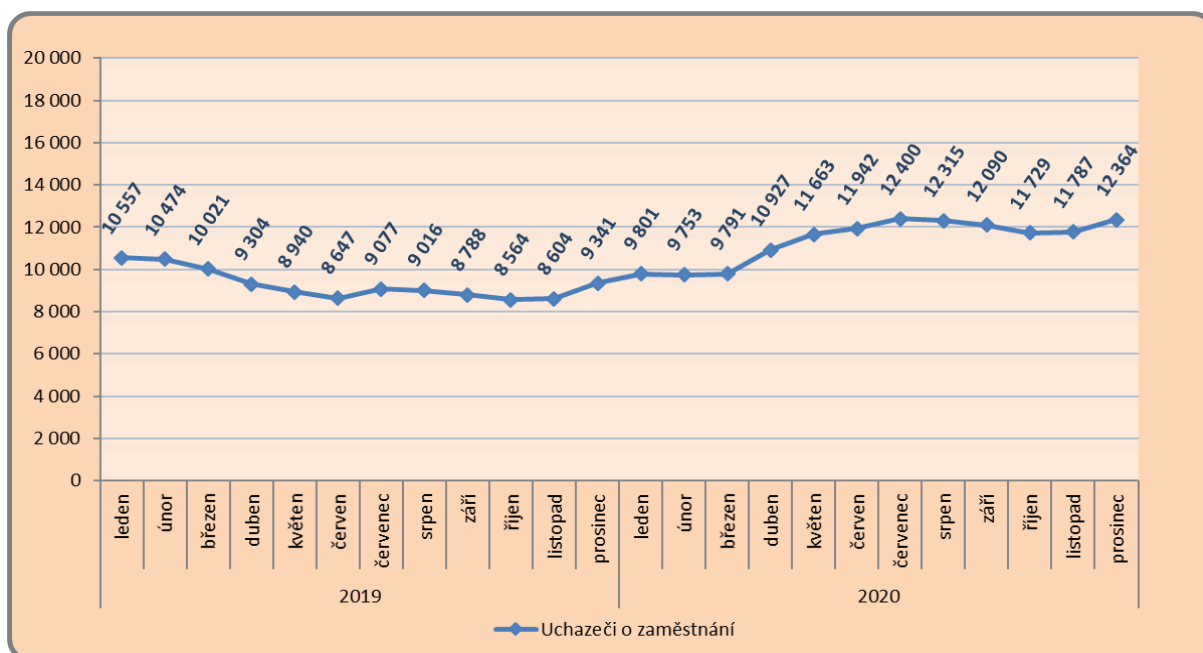
Absolutní počet nabízených volných pracovních míst klesl u všech hlavních skupin vzdělání. Stejně jako v minulých letech bylo i v roce 2020 nejčastějším požadavkem zaměstnavatelů dokončené základní vzdělání. Meziročně se zvýšil u míst pro tuto skupinu vzdělání jejich podíl na celkovém počtu volných pracovních míst (v roce 2020 činil 69,9 %, což je o 1,2 p. b. více než v roce 2019). Pokud se ani se sníženými požadavky na vzdělání nepodařilo obsadit volná místa zaměstnanci z České republiky (dále jen ČR), řešili zaměstnavatelé obsazení těchto míst prostřednictvím zaměstnávání cizinců. Ke konci roku 2020 tak bylo přes 7 127 míst s příznakem vhodné pro cizince. U relativně nízkého počtu míst je pak uveden požadavek na vysokoškolské vzdělání. Z celkového počtu 10 115 míst bylo vysokoškolské vzdělání (bakalářské a vyšší) požadováno jen u 219 míst. Z celkového počtu pak tato místa tvořila jen 2,2 %.

2. Nezaměstnanost

2.1. Vývoj nezaměstnanosti v kraji v roce 2020

Nezaměstnanost měla v roce 2020 rostoucí trend. K 31. 12. 2020 bylo v Libereckém kraji evidováno 12 364 uchazečů o zaměstnání. Na konci tohoto roku bylo evidováno o 3 023 uchazečů více než ve stejném měsíci minulého roku, meziročně tedy došlo k nárůstu počtu uchazečů o 32,4 %. Oproti klasickému vývoji nezaměstnanosti ovlivněnému převážně sezónními vlivy se do tvaru křivky znázorňující vývoj počtu uchazečů o zaměstnání přidal další faktor – epidemie COVID-19. Křivka tak kromě sezónnosti reaguje také na zavádění protiepidemických opatření a jejich následné rozvolňování. Nejnižší počet uchazečů o zaměstnání tak byl zaznamenán v únoru, kdy bylo v Libereckém kraji evidováno 9 753 osob. Poté byl trh práce ovlivněn silícími epidemiemi a byla přijata restriktivní opatření, která měla negativní dopad na trh práce. I přes různé programy na podporu osob samostatně výdělečně činných (dále jen OSVČ), podniků a jejich zaměstnanců se nezaměstnanost zvyšovala až do července. Poté došlo k rozvolnění opatření a letní sezóna napomohla k poklesu počtu evidovaných uchazečů. Tento klesající trend trval až do října, kdy bylo v evidenci 11 729 uchazečů o zaměstnání. Poté došlo k opětovnému zhoršení epidemiologické situace a zároveň pomalu končily letní sezónní práce. Nezaměstnanost tak rostla až do konce roku.

Graf 3: Vývoj počtu uchazečů o zaměstnání v letech 2019–2020

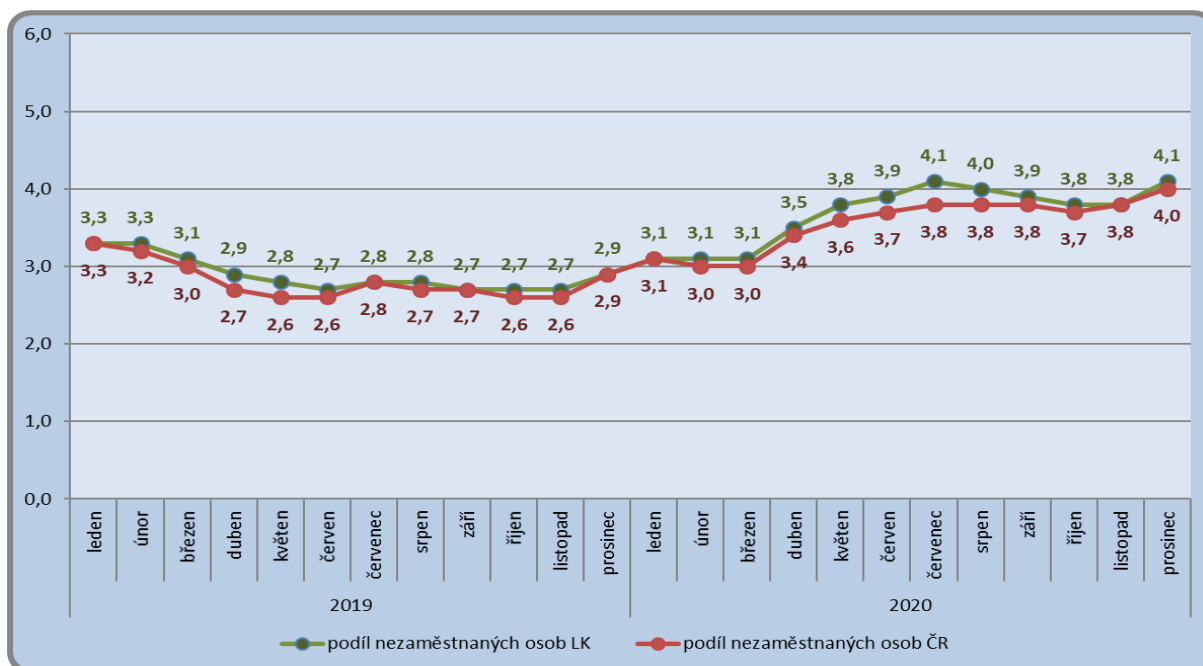




Počet nezaměstnaných žen vzrostl ve srovnání s předchozím rokem ze 4 884 na 6 461 (meziroční nárůst o 32,4 %; v absolutních hodnotách o 1 577 žen). Počet nezaměstnaných mužů se také zvýšil, konkrétně ze 4 457 na 5 903 (meziroční nárůst o 32,4 %; v absolutních hodnotách o 1 446 mužů). Oproti konci roku 2019 se tedy zhoršila situace u mužů i u žen obdobně, v absolutních číslech však přibylo více žen (tvořily na konci roku 52,3 % všech evidovaných uchazečů o zaměstnání – minulý rok to bylo také 52,3 %).

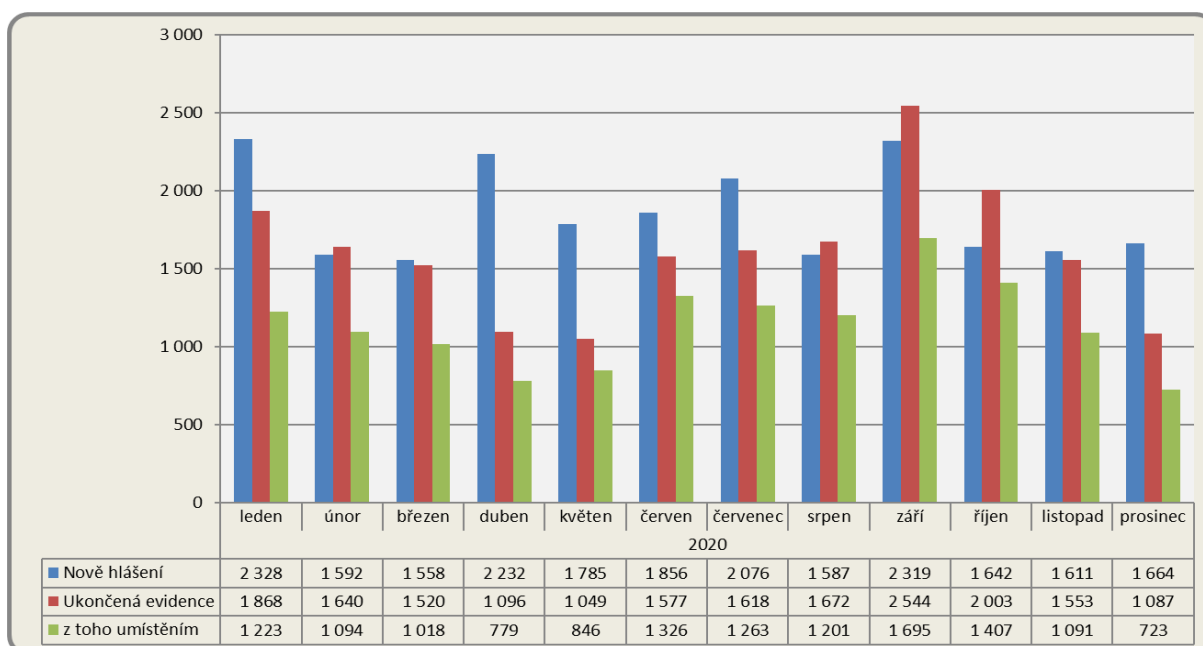
Podíl nezaměstnaných osob měl v průběhu roku obdobný vývoj jako vývoj počtu uchazečů. Od ledna do března se držel na hodnotě 3,1 %, což byla také nejnižší hodnota za celý rok 2020. Od dubna do července pak rostl z důvodů shodných s nárůstem počtu uchazečů až na červencových 4,1 %, což je také nejvyšší hodnota tohoto ukazatele za sledovaný rok (ještě v prosinci pak byla jeho hodnota na této úrovni). Od srpna do října podíl nezaměstnaných osob klesal až na hodnotu 3,8 %, na které zůstal i v listopadu. S příchodem zimního počasí a s přijutím restriktivních opatření se pak v prosinci zvýšil až na 4,1 %. Z grafu níže je patrné, že vývoj v Libereckém kraji byl obdobný jako vývoj celorepublikový. Ke konci roku byl podíl nezaměstnaných osob v Libereckém kraji stejný jako podíl nezaměstnaných osob v celé ČR. Maximální rozdíl pak činil 0,3 p. b. V pořadí krajů dle podílu nezaměstnaných osob byl Liberecký kraj na konci roku 2020 krajem s devátým nejnižším podílem nezaměstnaných osob z celkového počtu 14 krajů (před rokem byl až jedenáctý).

Graf 4: Vývoj podílu nezaměstnaných osob v LK a ČR v letech 2019–2020



Základní údaje o **toku nezaměstnanosti** jsou následující: v průběhu roku 2020 bylo nově evidovaných 22 250 uchazečů o zaměstnání (22 040 v roce 2019). Vyřazených uchazečů či s ukončenou evidencí bylo 19 227 (22 790 v roce 2019), z nich bylo umístěno zpět na trh práce 13 666, tj. 71,1 % ze všech vyřazených (14 121, tj. 62,0 % v roce 2019). Oproti předchozímu roku tedy přicházelo více nových uchazečů do evidence (o 210 více než v roce 2019). V meziročním srovnání byla evidence ukončena méně uchazečům (o 3 563 osob) a zároveň se snížil počet umístěných uchazečů (během roku 2020 jich zaměstnání našlo o 455 méně než v roce 2019). Přesto podíl uchazečů umístěných zpět na trh práce ve srovnání s celkovým počtem vyřazených byl v roce 2020 téměř o 10% vyšší než v předchozím roce. Nejvyšší počet uchazečů o zaměstnání se evidoval hned během prvního měsíce roku (2 328 osob). Nejvyšší počet vyřazených uchazečů byl zaznamenán v září (2 544 osob); nejvíce uchazečů ve stejném měsíci také nastoupilo z evidence úřadu práce do zaměstnání (1 695 osob).

Graf 5: Počet nově hlášených, s ukončenou evidencí a umístěných uchazečů o zaměstnání v roce 2020 v Libereckém kraji



Ve **struktuře uchazečů podle věku** došlo meziročně k nárůstu ve všech skupinách uchazečů. V absolutních číslech nejvíce vzrostl počet uchazečů ve věkové skupině 45-49 let (o 412 osob) a skupině 40-44 let (o 360 osob). Nejvýraznější procentní nárůst byl zaznamenán ve skupinách 65 a více let (o 65,6 %) a skupině uchazečů ve věku 30-34 let (o 39,1 %). Pokud bychom sledovali skupinu osob nad padesát let, tak se meziročně počet



uchazečů zvýšil z 3 137 na 4 050, což je nárůst o 913 osob (o 29,1 %). U skupiny uchazečů do třiceti let došlo k meziročnímu nárůstu o 638 osob na 2 856 (o 28,8 %).

Tabulka 5: Struktura uchazečů o zaměstnání v Libereckém kraji dle věku

Věková struktura	počet k 31. 12. 2019	počet k 31. 12. 2020	% z celku	meziroční index	rozdíl
do 19 let	410	547	4,4	133,4	+137
20-24 let	843	1 147	9,3	136,1	+304
25-29 let	965	1 162	9,4	120,4	+197
30-34 let	910	1 266	10,2	139,1	+356
35-39 let	921	1 265	10,2	137,4	+344
40-44 let	1 032	1 392	11,3	134,9	+360
45-49 let	1 123	1 535	12,4	136,7	+412
50-54 let	1 047	1 370	11,1	130,9	+323
55-59 let	1 271	1 590	12,9	125,1	+319
60-64 let	758	989	8,0	130,5	+231
65 a více let	61	101	0,8	165,6	+40
Celkem	9 341	12 364	100	132,4	+3 023

Ve *struktuře podle délky nezaměstnanosti* došlo ke zvýšení počtu uchazečů téměř u všech sledovaných skupin. Nejvýraznější relativní nárůst byl zaznamenán u uchazečů s délkou evidence od 12-ti do 24 měsíců. U této skupiny uchazečů došlo k nárůstu o 130,7 %. V absolutních hodnotách pak zaznamenala nejvyšší přírůstek skupina uchazečů s evidencí 3-6 měsíců (nárůst o 968 osob). Nejpočetnější skupinu tvoří uchazeči s délkou evidence do 3 měsíců (3 791 osob). U této skupiny došlo jako u jediné k meziročnímu poklesu o 9,5 %. S ohledem na epidemiologickou situaci se meziročně zhoršila také situace dlouhodobě evidovaných, což je jedna ze skupin podporovaných v rámci Aktivní politiky zaměstnanosti (počet uchazečů s evidencí nad 12 měsíců se meziročně zvýšil o 1 041 osob, tj. o 56,2 %).

Tabulka 6: Struktura uchazečů v Libereckém kraji dle délky nezaměstnanosti

Délka evidence	počet k 31. 12. 2019	počet k 31. 12. 2020	% z celku	meziroční index	rozdíl
do 3 měsíců	4 188	3 791	30,7	90,5	-397
3-6 měsíců	2 047	3 015	24,4	147,3	+968
6-9 měsíců	925	1 703	13,8	184,1	+778
9-12 měsíců	555	1 188	9,6	214,1	+633
12-24 měsíců	709	1 636	13,2	230,7	+927
více než 24 měsíců	917	1 031	8,3	112,4	+114
Celkem	9 341	12 364	100	132,4	+3 023



Průměrná délka evidence uchazečů se meziročně snížila z 384 na 374 dní. Tento pokles byl zapříčiněn především výrazným nárůstem evidovaných uchazečů, kteří do evidence přicházeli po zavedení restriktivních opatření v průběhu roku a v evidenci tak byli ke konci roku řádově několik měsíců, čímž snižovali průměrnou délku evidence. **Průměrná délka evidence vyřazených uchazečů** se meziročně zvýšila ze 161 na 174 dnů.

Ve **struktuře podle vzdělání** došlo k meziročnímu nárůstu u všech skupin. Nejvyššího absolutního nárůstu bylo dosaženo mezi uchazeči se středoškolským vzděláním bez maturity (o 1 126 osob, tj. o 31,3 %). Jedná se také o nejpočetnější skupinu uchazečů o zaměstnání v členění dle maximálního dosaženého vzdělání – 4 727 uchazečů o zaměstnání, což tvoří 38,2 % z celkového počtu evidovaných. Nejvyšší relativní nárůst pak byl zaznamenán u uchazečů se středoškolským vzděláním s maturitou (meziroční nárůst o 39,2 %). Nejnižší nárůst pak zaznamenala skupina uchazečů bez vzdělání (nárůst o 81 osob, tj. o 14,6 %). Uchazečů s tímto maximálním stupněm vzdělání je 634 a tvoří tak 5,1 % z celkového počtu UoZ. Jedná se tak o nejmenší skupinu uchazečů o zaměstnání rozdělených dle maximálního dosaženého vzdělání.

Tabulka 7: Struktura uchazečů v Libereckém kraji dle nejvyššího dosaženého vzdělání

Stupeň vzdělání	počet k 31. 12. 2019	počet k 31. 12. 2020	% z celku	meziroční index	rozdíl
bez vzdělání	553	634	5,1	114,6	+81
základní vzdělání	2 463	3 249	26,3	131,9	+786
středoškolské vzdělání bez maturity	3 601	4 727	38,2	131,3	+1 126
středoškolské vzdělání s maturitou	2 163	3 011	24,4	139,2	+848
vysokoškolské vzdělání	561	743	6,0	132,4	+182
Celkem	9 341	12 364	100	132,4	+3 023



Ze **struktury uchazečů dle požadovaného zaměstnání (CZ-ISCO)²**, která je uvedena v tabulce 9, je patrné, že k nárůstu došlo u všech skupin. Mezi uchazeči je dlouhodobě nejvyšší počet pomocných a nekvalifikovaných pracovníků (3 227 uchazečů, což představuje 26,1 % z celkového počtu uchazečů o zaměstnání). Minulý rok jich z této skupiny bylo 2 651, ale tvořili 30 % z celkového počtu uchazečů, což bylo o 3,9 p. b. více než letos. Druhou nejpočetnější skupinu představují pracovníci ve službách a prodeji (2 538 uchazečů, tj. 20,5 % z celkového počtu). Jedná se také o skupinu uchazečů, která byla nejvýrazněji zasažena protiepidemickými opatřeními, a zaznamenala tak největší absolutní meziroční přírůstek (+699 osob).

Tabulka 8: Struktura uchazečů v Libereckém kraji dle klasifikace CZ-ISCO

CZ-ISCO	31. 12. 2019		31. 12. 2020	
	uchazečů	% z celku	uchazečů	% z celku
tř. 1 – Zákonodárci a řídicí pracovníci	97	1,2	101	0,8
tř. 2 – Specialisté	399	3,9	485	3,9
tř. 3 – Techničtí a odborní pracovníci	666	6,7	837	6,8
tř. 4 – Úředníci	1 014	11,1	1 330	10,8
tř. 5 – Pracovníci ve službách a prodeji	1 837	19,2	2 538	20,5
tř. 6 – Kvalifikovaní prac. v zemědělství, rybářství a lesnictví	111	1,3	145	1,2
tř. 7 – Řemeslníci a opraváři	1 202	12,3	1 479	12,0
tř. 8 – Obsluha strojů a zařízení, montéři	1 150	12,3	1 519	12,3
tř. 9 – Pomocní a nekvalifikovaní pracovníci	2 651	30,0	3 227	26,1
tř. 0 – Zaměstnanci v ozbrojených silách	4	0	5	0
nezadáno	210	1,9	698	5,6
Celkem	9 341	100	12 364	100

² Národní klasifikaci zaměstnání CZ-ISCO zavedl ČSÚ v roce 2011 pro potřeby sledování jednotlivých skupin (druhů) zaměstnání v České republice a možnost jejich mezinárodního srovnání



2.2. Hlavní příčiny nezaměstnanosti v kraji

Příčiny nezaměstnanosti v Libereckém kraji se mohou v jednotlivých okresech mírně lišit, ale obecně lze jako hlavní příčiny vyjmenovat následující faktory:

- Kvalifikační struktura nezaměstnaných neodpovídající požadavkům zaměstnavatelů dle hlášených volných pracovních míst (dlouhodobý nedostatek pracovníků v oblasti zdravotnictví, kovodělníků a strojírenských dělníků, převis administrativních a nekvalifikovaných pracovníků),
- Vyšší počet osob s exekucemi, kdy tento stav osobních financí má v individuálních případech možný dopad na motivaci pracovat mimo šedou ekonomiku,
- V průmyslových zónách většinou chybí diverzifikace aktivit tamních zaměstnavatelů, přičemž většina činností je napojena na automobilový průmysl, dochází také k postupné naplněnosti těchto průmyslových zón,
- Špatná dostupnost částí území některých okresů v kraji; pro obyvatele těchto obcí je velmi komplikované dojíždění do zaměstnání (často je dostupné pouze autobusové spojení), zejména pak na vícesměnné provozny,
- Nedostatečná nabídka pracovních míst se zkrácenou nebo flexibilní pracovní dobou na jednu směnu, která by pomohla osobám vracějícím se na trh práce po mateřské a rodičovské dovolené,
- Nezájem investorů o problémové mikroregiony,
- Existence sociálně vyloučených lokalit na území kraje (kumulace osob bez pracovních návyků, z nepodnětného prostředí, bez vzdělání),
- Negativním faktorem pro zaměstnavatele je často velká vzdálenost k dálniční síti,
- Vysoké procento volných pracovních míst určených pro cizince,
- Nedostatek vhodných uchazečů o zaměstnání pro práci ve vícesměnných provozech, což je často také spojeno s obtížným dojížděním na směny, ale také se zdravotní dispozicí určité významné skupiny nezaměstnaných.

2.3. Územní rozložení registrované nezaměstnanosti v kraji

Při pohledu na vývoj počtu uchazečů v jednotlivých okresech Libereckého kraje lze konstatovat, že meziroční nárůst nezaměstnanosti byl zaznamenán ve všech okresech Libereckého kraje. Nejvýraznější relativní meziroční nárůst zaznamenal okres Jablonec nad Nisou, ve kterém se počet uchazečů zvýšil o 36,8 % a ke konci roku zde tak bylo evidováno celkem 2 466 uchazečů o zaměstnání. O 35,1 % se pak meziročně zvýšil počet uchazečů v okrese Česká Lípa, ve kterém bylo k 31. 12. 2020 evidováno 2 559 uchazečů o zaměstnání.

Tabulka 9: Počet uchazečů o zaměstnání v okresech Libereckého kraje v letech 2019–2020

2020												
Okres	leden	únor	březen	duben	květen	červen	červenec	srpen	září	říjen	listopad	prosinec
Česká Lípa	2 001	2 024	1 994	2 305	2 544	2 653	2 659	2 588	2 540	2 413	2 417	2 559
Jablonec nad Nisou	1 889	1 875	1 931	2 263	2 413	2 445	2 580	2 520	2 483	2 410	2 376	2 466
Liberec	4 154	4 148	4 147	4 559	4 912	5 067	5 314	5 351	5 178	5 051	5 108	5 275
Semily	1 757	1 706	1 719	1 800	1 794	1 777	1 847	1 856	1 889	1 855	1 886	2 064
2019												
Okres	leden	únor	březen	duben	květen	červen	červenec	srpen	září	říjen	listopad	prosinec
Česká Lípa	2 171	2 135	1 986	1 808	1 713	1 671	1 737	1 758	1 739	1 690	1 716	1 894
Jablonec nad Nisou	2 157	2 126	2 051	1 942	1 883	1 810	1 896	1 852	1 788	1 753	1 704	1 802
Liberec	4 472	4 453	4 342	4 093	3 919	3 817	4 011	3 947	3 834	3 748	3 773	4 017
Semily	1 757	1 760	1 642	1 461	1 425	1 349	1 433	1 459	1 427	1 373	1 411	1 628

V okrese Liberec se pak meziročně zvýšil počet uchazečů o zaměstnání o 31,3 % na 5 275 uchazečů o zaměstnání. V roce 2019 byl okres Semily jediný v rámci Libereckého kraje, ve kterém se počet uchazečů meziročně zvýšil. V tom letošním je v rámci Libereckého kraje okrese s nejnižším meziročním zvýšením počtu uchazečů o zaměstnanost. Oproti roku 2019 zde došlo ke zvýšení počtu uchazečů o zaměstnání o 26,8 % na 2 064.

Absolutní meziroční změny v počtu uchazečů o zaměstnání jsou následující:

- okres Česká Lípa – nárůst o 705 uchazečů o zaměstnání,
- okres Jablonec nad Nisou – nárůst o 664 uchazečů o zaměstnání,
- okres Liberec – nárůst o 1 258 uchazečů o zaměstnání,
- okres Semily – nárůst o 436 uchazeče o zaměstnání.



Hodnoty podílu nezaměstnaných osob v jednotlivých okresech Libereckého kraje v letech 2019 a 2020 jsou uvedeny v tabulce níže.

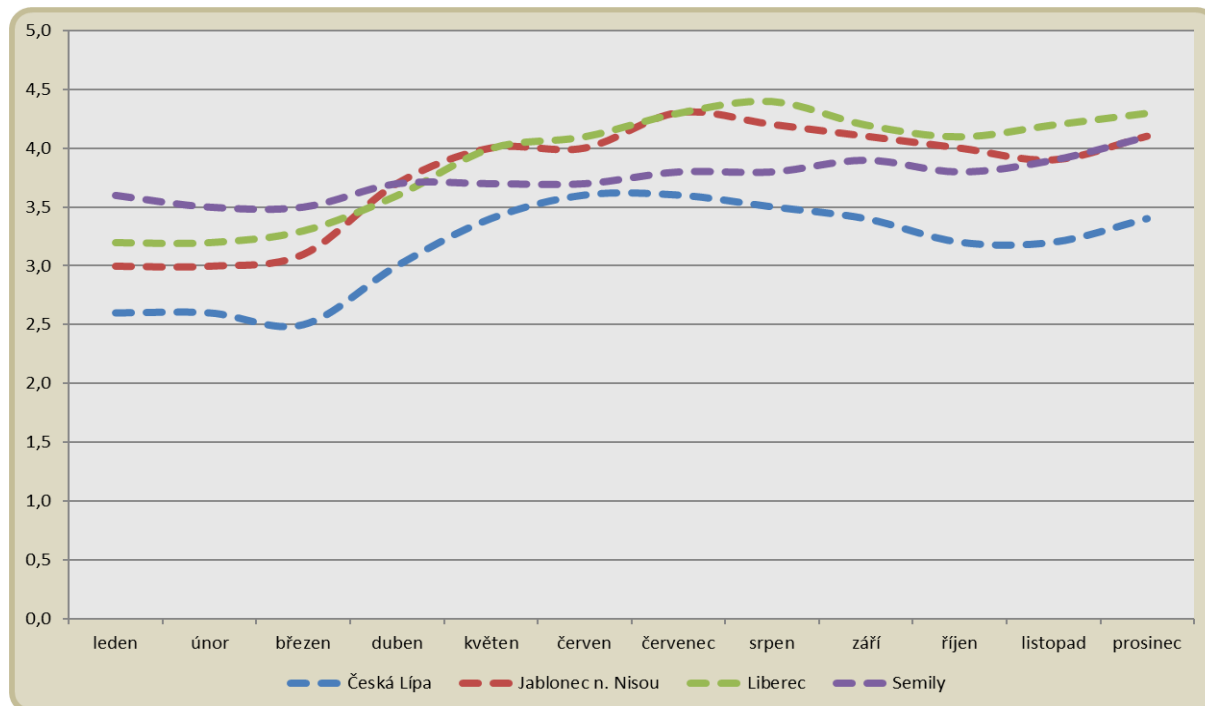
Tabulka 10: Podíl nezaměstnaných osob v okresech Libereckého kraje v letech 2019–2020 [%]

2020												
okres / měsíc	1	2	3	4	5	6	7	8	9	10	11	12
Česká Lípa	2,6	2,6	2,5	3,0	3,4	3,6	3,6	3,5	3,4	3,2	3,2	3,4
Jablonec n. Nisou	3,0	3,0	3,1	3,7	4,0	4,0	4,3	4,2	4,1	4,0	3,9	4,1
Liberec	3,2	3,2	3,3	3,6	4,0	4,1	4,3	4,4	4,2	4,1	4,2	4,3
Semily	3,6	3,5	3,5	3,7	3,7	3,7	3,8	3,8	3,9	3,8	3,9	4,1
2019												
okres / měsíc	1	2	3	4	5	6	7	8	9	10	11	12
Česká Lípa	2,7	2,7	2,4	2,2	2,0	2,0	2,1	2,2	2,2	2,1	2,1	2,4
Jablonec n. Nisou	3,4	3,4	3,2	3,0	3,0	2,8	3,0	3,0	2,8	2,8	2,7	2,9
Liberec	3,5	3,5	3,4	3,2	3,0	2,9	3,1	3,1	2,9	2,9	2,9	3,1
Semily	3,6	3,6	3,3	3,0	2,9	2,7	2,9	3,0	2,9	2,8	2,9	3,3

Meziročně se podíl nezaměstnaných osob zvýšil ve všech okresech Libereckého kraje. Největší meziroční nárůst podílu nezaměstnaných osob byl zaznamenán v okresech Jablonec nad Nisou a Liberec – shodně o 1,2 p. b. Ke konci roku tak dosahoval podíl nezaměstnaných osob v okrese Jablonec nad Nisou hodnoty 4,1 %, v okrese Liberec pak ke konci roku činila jeho hodnota 4,3 %. V okrese Česká Lípa byl k 31. 12. 2020 podíl nezaměstnaných osob 3,4 %, což představuje meziroční nárůst o jeden procentní bod. V okrese Semily se meziročně podíl nezaměstnaných osob zvýšil v rámci Libereckého kraje nejméně, konkrétně o 0,8 p. b. na 4,1 %. V celé ČR vzrostl meziročně podíl nezaměstnaných osob o 1,1 p. b. Nárůst v okresech Jablonec nad Nisou a Liberec tak lze považovat za nadprůměrný. Pokud vezmeme v potaz nezaměstnanost celé ČR, tak pouze v okrese Česká Lípa je hodnota podílu nezaměstnaných osob nižší než v celé ČR (k 31. 12. 2020 činil podíl nezaměstnaných osob v ČR 4,0 %). V okresech Jablonec nad Nisou, Liberec a Semily je jeho hodnota vyšší.

Vývoj podílu nezaměstnaných osob v jednotlivých okresech Libereckého kraje v průběhu roku 2020 let je znázorněn v grafu 6, který je uveden níže.

Graf 6: Vývoj podílu nezaměstnaných osob v okresech Libereckého kraje v roce 2020



Při pohledu na ještě podrobnější územní členění Libereckého kraje je možné porovnat nezaměstnanost v jednotlivých mikroregionech. Z tabulky 12 je patrné, že nejvyšší nezaměstnaností je zasažen mikroregion Novoměstsko, ve kterém dosahoval podíl nezaměstnaných osob ke konci roku 2020 hodnoty 7,5 % (meziročně se zvýšil o 1,1 p. b.). Druhá nejvyšší nezaměstnanost pak byla v mikroregionu Tanvaldsko, který se nachází na území okresu Jablonec nad Nisou. Podíl nezaměstnaných osob v tomto mikroregionu činil ke konci roku 5,9 %, což je o 1,7 p. b. více než na konci roku 2019. Třetí nejvyšší nezaměstnanost pak měl mikroregion Doksko, který se nachází na území okresu Česká Lípa. K 31. 12. 2020 zde činil podíl nezaměstnaných 5,8 % a meziročně se zvýšil o 0,6 p. b. Oproti minulému roku vzrostl také podíl nezaměstnaných osob v dalším mikroregionu – Frýdlantsko. Ke konci roku zde činil 5,3 %, což je o 1,2 p. b. více než na konci roku 2019. Nejnižší nezaměstnanost naopak byla stejně jako v minulém roce v mikroregionech Mimoňsko a Českolipsko – shodně 2,8 % (oba na území okresu Česká Lípa). I v těchto dvou mikroregionech však došlo k meziročnímu zvýšení podílu nezaměstnaných osob.



Tabulka 11: Statistické ukazatele jednotlivých mikroregionů Libereckého kraje k 31. 12. 2020

Mikroregiony	počet uchazečů o zaměstnání	počet volných míst	podíl nezaměstnaných osob
Novoměstsko	247	13	7,5 %
Tanvaldsko	772	181	5,9 %
Doksko	338	29	5,8 %
Frýdlantsko	809	183	5,3 %
Semilsko	421	152	4,5 %
Českokubsko	251	382	4,4 %
Novoborsko	618	106	4,3 %
Hrádecko	267	472	4,2 %
Rokytnicko	200	131	4,2 %
Chrastavsko	322	95	4,1 %
Jablonsko	106	13	4,1 %
Liberecko	3 067	3 974	4,1 %
Cvikovsko	195	12	3,9 %
Jilemnicko	458	243	3,8 %
Lomnicko	244	223	3,6 %
Jablonecko	1 357	1 088	3,5 %
Železnobrodsko	296	50	3,4 %
Turnovsko	644	995	3,4 %
Hodkovicko	64	177	3,3 %
Českolipsko	1 062	1 231	2,8 %
Mimoňsko	322	203	2,8 %

Z výše uvedené tabulky je patrné, že nejobtížnějším územím Libereckého kraje, z pohledu nezaměstnanosti, stále zůstává Frýdlantský výběžek, zahrnující dva sousedící mikroregiony – Frýdlantsko a Novoměstsko. Meziročně se v těchto dvou mikroregionech zvýšila nezaměstnanost v součtu o 268 osob a v obou těchto mikroregionech vzrostl také podíl nezaměstnaných osob. Problémem tohoto území je především nízká nabídka volných pracovních míst a špatná dopravní obslužnost. Od úpadku sklářského a textilního průmyslu je situace z pohledu nezaměstnanosti dlouhodobě nepříznivá také na Tanvaldsku (druhý nejvyšší podíl nezaměstnaných osob). Meziročně se zde podíl nezaměstnaných osob zvýšil o 1,7 p. b. V případě mikroregionu Doksko, který měl ke konci roku třetí nejvyšší nezaměstnanost, je hlavní příčinou zejména sezónnost. V zimním období dochází k výraznému úbytku pracovních příležitostí a zvýšení nezaměstnanosti. V jarních a letních měsících je situace podstatně lepší, což je způsobeno zvýšeným turistickým ruchem.

3. Charakteristika obtížně umístitelných skupin a problémů mikroregionů Libereckého kraje z hlediska rozvoje zaměstnanosti

Dlouhodobě obtížněji umístitelné skupiny osob v Libereckém kraji jsou uchazeči ve věku 50 a více let, uchazeči s nízkým stupněm vzdělání, dlouhodobě nezaměstnaní, osoby pečující o děti do 15 let věku, uchazeči se zdravotním postižením. Krajská pobočka také věnuje zvýšenou péči skupině absolventů škol a mladistvým bez kvalifikace.

3.1. Uchazeči o zaměstnání ve věku 50 a více let

U skupiny uchazečů nad 50 let byl zaznamenán meziroční nárůst počtu uchazečů o 913 osob. Na konci roku 2020 jich tedy v evidenci bylo 4 050. Podíl osob nad 50 let v evidenci na celkovém počtu uchazečů se oproti roku 2019 snížil, na konci prosince 2020 činil 32,8 %. Jedná se tak o druhý nejnižší podíl za sledovaných pět let, přesto nejvyšší z ohrožených skupin.

Tabulka 12: Vývoj počtu uchazečů o zaměstnání ve věku 50 a více let v letech 2016–2020

	2016	2017	2018	2019	2020
Uchazeči ve věku 50 a více let	5 787	3 962	3 350	3 137	4 050
% z celkového počtu UoZ	29,7	33,4	33,2	33,6	32,8

Zaměstnavatelé projevují převážně menší zájem o starší zaměstnance. Důvody jsou různé, nicméně potenciál této skupiny nelze pomíjet. Naopak demografický vývoj a nedostatek pracovní síly v budoucnu přinesou posílení významu starších zaměstnanců. Jejich udržení déle na trhu práce bude jedna z cest a tímto směrem je třeba působit jak na zaměstnavatele, tak na starší uchazeče o zaměstnání. Ti si často přestávají věřit, ztrácejí motivaci a sebedůvěru ve vlastní schopnosti a dlouhodobou praxi, kterou mohou nabídnout.

3.2. Uchazeči o zaměstnání s nízkým stupněm maximálního dosaženého vzdělání

Obtížně řešitelnou skupinu tvoří také uchazeči s nízkým stupněm maximálního dosaženého vzdělání. K 31. 12. 2020 bylo evidováno 3 883 uchazečů s maximálně základním vzděláním, ke stejnému datu předchozího roku to bylo 3 016 uchazečů. U této skupiny uchazečů o zaměstnání byl tedy zaznamenán meziroční nárůst o 867 osob. Z celkového počtu uchazečů tvořila tato skupina 31,4 %. Druhý rok v řadě tedy došlo k poklesu podílu této problémové skupiny na celkovém počtu uchazečů o zaměstnání.



Meziročně se jejich podíl na celkovém počtu uchazečů o zaměstnání snížil o 0,9 p. b na 31,4 %.

Tabulka 13: Vývoj počtu uchazečů s nízkým stupněm vzdělání v letech 2016–2020

	2016	2017	2018	2019	2020
Uchazeči s nízkým stupněm vzdělání	5 360	3 986	3 425	3 016	3 883
% z celkového počtu UoZ	33,3	33,6	33,9	32,3	31,4

V minulosti se tyto pracovníci nesnadno umisťovali (jednou z možností bylo umístění např. prostřednictvím veřejně prospěšných prací), v současnosti se jejich situace výrazně zlepšila (čemuž přispívá i zvýšený počet volných míst, u kterých není vyžadováno vyšší než základní vzdělání).

3.3. Dlouhodobě nezaměstnaní uchazeči o zaměstnání

Na konci tohoto roku evidovala Krajská pobočka ÚP ČR v Liberci celkem 2 667 uchazečů s evidencí delší než 12 měsíců, což je o 1 041 osob více ve srovnání s rokem 2019. Skupina dlouhodobě evidovaných uchazečů o zaměstnání tvořila 21,6 % z celkového počtu uchazečů. Před rokem jich bylo 1 626 a tvořili tak 17,4 % z celkového počtu uchazečů. Téměř 39 % z těchto 2 667 uchazečů je v evidenci déle než dva roky. Z těchto čísel je tedy patrné, že se jedná o jednu z nejohroženějších skupin uchazečů o zaměstnání, které je také věnována významná pozornost a cíleny nástroje Aktivní politiky zaměstnanosti.

Tabulka 14: Vývoj dlouhodobě nezaměstnaných v letech 2016–2020

	2016	2017	2018	2019	2020
Dlouhodobě nezaměstnaní UoZ	5 601	3 729	2 274	1 626	2 667
% z celkového počtu UoZ	34,8	31,4	22,5	17,4	21,6

Dlouhodobá nezaměstnanost je významný hendikep při hledání zaměstnání. Do této skupiny patří také osoby téměř nezaměstnatelné, které řeší či musí vyřešit jiné sociální a osobní problémy, pro které lze jejich nezaměstnanost považovat až za druhotný problém. Ať už jsou to různé závislosti, bezdomovectví, dluhy apod. Dlouhodobě nezaměstnané jsou také velmi často osoby závislé na systému sociální dávek. Motivace těchto lidí ke změně je obtížná a vyžaduje individuální přístup.

3.4. Osoby pečující o dítě do 15 let

Další ohroženou skupinou jsou také osoby pečující o děti do 15 let. Na konci roku 2020 bylo v Libereckém kraji evidováno 2 144 osob pečujících o děti do 15 let, což představuje 17,3 % všech evidovaných. Ve srovnání s předchozím rokem se sice počet osob z této skupiny zvýšil o 383 osob, ale mírně se snížil jejich podíl na celkovém počtu uchazečů o zaměstnání (o 1,6 p. b. na 17,3 %).

Tabulka 15: Vývoj počtu osob pečujících o dítě do 15 let věku v letech 2016–2020

	2016	2017	2018	2019	2020
Osoby pečující o dítě do 15 let věku	3 223	2 280	1 989	1 761	2 144
% z celkového počtu UoZ	20,0	19,2	19,7	18,9	17,3

Jednou z hlavních překážek návratu po mateřské či rodičovské dovolené na trh práce je zatím malé využití zkrácených pracovních úvazků a malá nabídka pracovních nabídek práce na jednu směnu. Částečné pracovní úvazky, které by umožnily návrat na trh práce, se v nabídce volných pracovních míst prakticky nevyskytují. Zaměstnavatelé se stále obávají časté nemocnosti dětí, s problémem zaopatření hlídání dítěte a s tím spojené absence rodiče na pracovišti.

3.5. Uchazeči o zaměstnání se zdravotním postižením

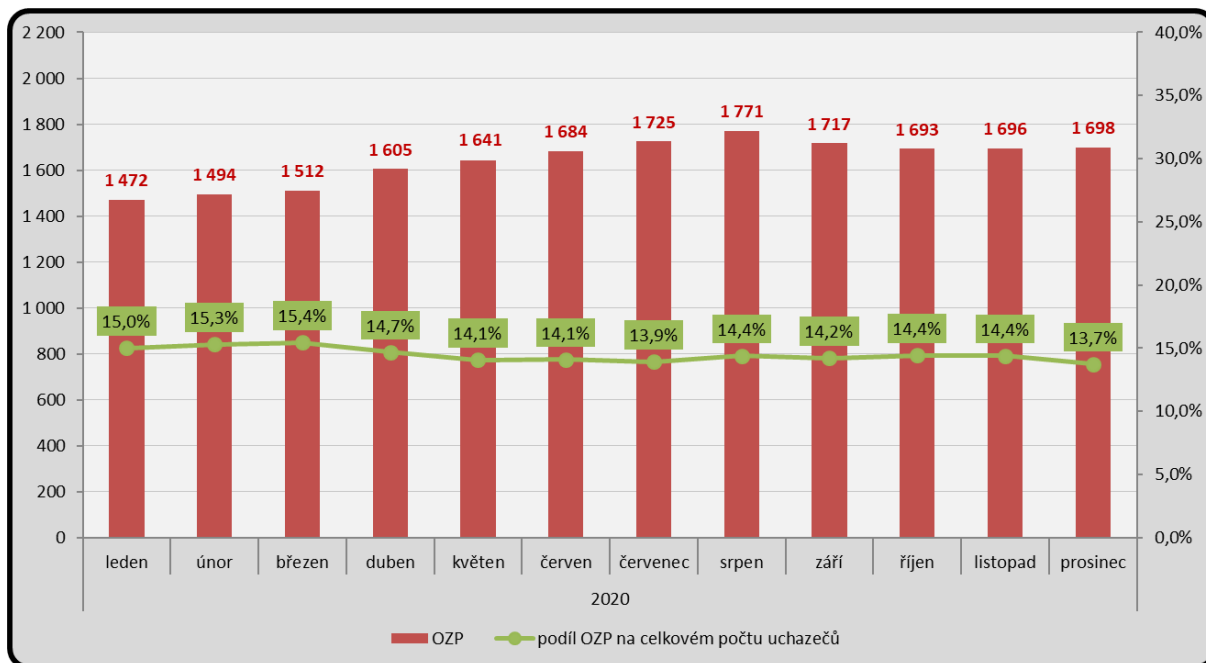
Počet uchazečů se zdravotním postižením se meziročně zvýšil z 1 415 na 1 698 (nárůst o 283 oproti roku 2019). Jejich podíl na celkovém počtu uchazečů se meziročně snížil o 1,4 p. b. na 13,7 %.

Tabulka 16: Vývoj počtu uchazečů se zdravotním postižením v letech 2016–2020

	2016	2017	2018	2019	2020
Uchazeči o zaměstnání se zdr. postižením	2 219	1 898	1 615	1 415	1 698
% z celkového počtu UoZ	13,8	16,0	16,0	15,1	13,7

U této skupiny uchazečů lze hovořit o určité netečnosti k vývoji ekonomické situace. Jejich počet se v závislosti na ekonomické situaci mění s podstatně menší dynamikou než u uchazečů bez zdravotního postižení. Příčiny jsou kromě jiných v kombinaci podpory zaměstnávání těchto osob formou příspěvků a povinnosti zaměstnavatelů s více než 25-ti zaměstnanci zaměstnávat tyto osoby. Tato skutečnost je patrná z grafu 7, který zachycuje vývoj počtu osob se zdravotním postižením a jejich podílu na celkovém počtu uchazečů v roce 2020.

Graf 7: Vývoj počtu nezaměstnaných osob se zdravotním postižením a jejich podílu na celkovém počtu uchazečů v roce 2020



Uplatnění zdravotně handicapovaných uchazečů na zdejším trhu práce zhoršuje také jejich věk, který velmi často přesahuje 50 let, což v kombinaci se zdravotním handicapem znamená, že na trhu práce jen těžce hledají uplatnění. Rovněž struktura volných míst nenabízí optimální pozice a množství pro tuto skupinu nezaměstnaných.

3.6. Absolventi škol a mladiství bez kvalifikace

Počet absolventů se meziročně zvýšil z 293 na 459, což představuje nárůst o 166 osob oproti konci roku 2019. Z celkového počtu všech uchazečů o zaměstnání tak tvořili 3,7 %, což je stejně jako v roce 2016 a jedná se nejvyšší podíl za sledované období posledních 5 let. Jejich počet rostl vyšším tempem než celkový počet uchazečů. Zatímco počet všech uchazečů o zaměstnání se meziročně zvýšil o 32,4 %, u této skupiny byl meziroční nárůst dokonce o 56,7 %. Zájem o absolventy ze strany zaměstnavatelů oproti minulému roku klesl, což je patrné pohledem na nižší počet volných míst pro absolventy (pokles o 517 míst oproti roku 2019 na 2 129 míst). Z celkového počtu 10 115 míst pak bylo 21 % s příznakem vhodné pro absolventy (minulý rok to bylo 22 %). Počet mladistvých se meziročně také zvýšil ze 135 na 171 (o 36 mladistvých). Na celkovém počtu uchazečů o zaměstnání se podíleli 1,4 %.

Tabulka 17: Vývoj počtu absolventů a mladistvých v Libereckém kraji v letech 2016–2020

	2016	2017	2018	2019	2020
Absolventi	590	373	336	293	459
% z celkového počtu UoZ	3,7	3,1	3,3	3,1	3,7
Mladiství bez kvalifikace	224	176	183	135	171
% z celkového počtu UoZ	1,4	1,5	1,8	1,4	1,4

Vývoj počtu absolventů a mladistvých ke konci roku za posledních 5 let je zachycen v tabulce výše. Je patrné, že na konci roku 2016 bylo absolventů nejvíce v rámci sledovaného období. Od té doby se jejich počet každým rokem snižoval až do roku 2019, kdy byl jejich počet nejnižší za celé sledované období. V roce 2020 pak vzrostl. U mladistvých byl vývoj v průběhu posledních 5 let proměnlivý, ale také platí, že jejich počet byl za sledované období nejnižší na konci roku 2019. I přes nárůst jejich počtu v roce 2020 se jedná o druhou nejnižší hodnotu za sledovaných pět let.

V rámci této sledované skupiny uchazečů o zaměstnání platí, že zejména pro absolventy technických škol je hledání uplatnění na trhu práce snazší, jelikož je po nich ze strany zaměstnavatelů stále relativně vysoká poptávka.

3.7. Problémové mikroregiony Libereckého kraje

Nejvyšší podíl nezaměstnaných osob v rámci okresu Liberec a také v rámci celého Libereckého kraje má mikroregion **Novoměstsko**. Spolu s mikroregionem Frýdlantsko vyplňuje výběžek, který je z hlediska nezaměstnanosti dlouhodobě nejproblematičtějším územím okresu Liberec. Ke konci prosince 2020 bylo v tomto mikroregionu evidováno 247 uchazečů o zaměstnání a podíl nezaměstnaných osob dosahoval 7,5 %, což je jednoznačně nejvíce ze všech mikroregionů v celém Libereckém kraji. Meziročně se zde zvýšil počet uchazečů o 33 osob a podíl nezaměstnaných osob vzrostl o 1,1 p. b. Právě na Novoměstsku je také evidována nejnižší nabídka pracovních příležitostí. K 31. 12. 2020 zde bylo pouhých 13 volných pracovních míst, což je dokonce o 3 místa méně než v loňském roce. Vysoká nezaměstnanost je zde řešena i za pomoci veřejně prospěšných prací (do mikroregionu putovalo 4,4 milionů Kč, což je 14,7 % všech prostředků určených na tento nástroj v okrese Liberec). Oblast trpí „geografickou izolací“ (ze tří stran Polsko, propojení mezinárodních ekonomických aktivit prakticky žádné, ze čtvrté strany hřeben Jizerských hor). Dopravní obslužnost je stále nedostatečná, jelikož tato oblast leží mimo hlavní dopravní tahy. Vzdělanostní úroveň obyvatelstva je o poznání nižší než ve zbývajících částech okresu (z celkového počtu 247 uchazečů má 136 nejvyšší dosažené vzdělání základní, tj. 55 %).



Jediným velkým zaměstnavatelem v regionu je německá společnost CiS SYSTEMS s.r.o. v Novém Městě pod Smrkem (výroba vodičů, kulatých, plochých či vysokofrekvenčních kabelů nebo kabelových svazků). Dalším významným zaměstnavatelem jsou Lázně Libverda, a.s. (kromě léčebných procedur, které jsou zaměřené na pacienty s onemocněním pohybového aparátu a dále srdce a krevního oběhu, je areál lázní vhodný i pro sportovně relaxační pobyty).

Dalším mikroregionem s vyšším podílem nezaměstnanosti v okrese Liberec je **Frýdlantsko**. Oblast se potýká s nedostatkem větších zaměstnavatelů. Stejně jako u Novoměstska je vysoká nezaměstnanost řešena především pomocí veřejně prospěšných prací. Přibližně 35 % prostředků věnovaných na tento nástroj v okrese Liberec směřuje právě do tohoto mikroregionu (jedná se o částku 10,6 milionů Kč). Mikroregion trpí zejména nedostatkem investorů, protože nové výrobní areály umísťují firmy především do průmyslových zón na okraji Liberce. Významnými zaměstnavateli v tomto regionu jsou společnosti ZF Automotive Czech s.r.o. (zabývá se výrobou brzdových kotoučů a repasí brzdových systémů a systémů řízení pro významné světové automobilky a nezávislý trh), NOVUS Česko s.r.o. (výroba kancelářských potřeb a systémů pro úsporu místa), Damino CZ s.r.o. (výroba stolního a ložního prádla) a Frýdlantské strojírny a.s. (hlavním programem společnosti je dodávka kompletních linek na výrobu izolačních desek z minerální vaty a výstavba vytvrzovacích komor pro různá odvětví průmyslu). I v tomto mikroregionu došlo meziročně ke zvýšení nezaměstnanosti i podílu nezaměstnaných osob. Ke konci roku 2020 zde bylo evidováno 809 uchazečů o zaměstnání, což je o 131 osob více než na konci roku 2019. Podíl nezaměstnaných osob k 31. 12. 2020 činil 5,3 % (o 1,2 p. b. více než v prosinci 2019). Mikroregion Frýdlantsko má tak v rámci celého Libereckého kraje čtvrtý nejvyšší podíl nezaměstnaných osob. K 31. 12. 2020 bylo na Frýdlantsku evidováno 183 volných pracovních míst a oproti minulému roku se tak nabídka zvýšila o 66 míst.

Mikroregionem s nejvyšší nezaměstnaností v okrese Česká Lípa je **Doksbo**. Jedná se o oblast okresu Česká Lípa orientovanou především na turistický ruch s nepříliš početným zastoupením průmyslových podniků. Dlouhodobě vyšší nezaměstnanost v tomto mikroregionu je zejména v období mimo turistickou sezonu. Každoroční snížení počtu evidovaných nezaměstnaných v období letních měsíců naopak reaguje na nárůst sezónních pracovních příležitostí zejména v oblasti turistického ruchu v okolí Máchova jezera nebo v chráněné krajinné oblasti Kokořínsko – Máchův kraj.



Pro zaměstnanost v této oblasti je významné také sousedství s okresem Mladá Boleslav s řadou významných a velkých zaměstnavatelů, které pro obyvatele z tohoto mikroregionu přinášejí pracovní příležitosti i poměrně dobré možnosti mobility.

Ke konci roku 2020 zde bylo evidováno 338 uchazečů o zaměstnání, což je o 25 osob více než na konci roku 2019. Podíl nezaměstnaných osob k 31. 12. 2020 činil 5,8 % a je tak třetí nejvyšší ze všech mikroregionů v Libereckém kraji (o 0,6 p. b. více než v prosinci 2019).

Problémem mikroregionu Doksko je bezesporu také dopravní obslužnost. Ta není zcela uspokojivá, zejména obyvatelé z malých obcí v oblasti Kokořínska mají problémy s dojížděním za prací do větších měst. V oblasti Dubská chybí železniční dopravní spojení a veřejnou dopravu zajišťují pouze autobusy. Nejvýznamnějšími zaměstnavateli tohoto mikroregionu jsou společnosti FOL-Obal, s. r. o., Doksy, INGSTAV Doksy s. r. o., Regata Máchovo jezero, a.s., Město Doksy, Město Dubá a Sociální služby města Doksy, příspěvková organizace.

V tomto mikroregionu se nacházejí obce s nejvyšším podílem nezaměstnaných osob v okrese Česká Lípa, např. Ždírec, Tachov, Tuhaň, Chlum, Blatce, Okna atd. Detašované pracoviště Doksy spolupracuje se všemi obcemi v mikroregionu při vytváření pracovních příležitostí v rámci veřejně prospěšných prací. V prvním pololetí roku 2020 probíhaly s uchazeči o zaměstnání, kteří mají určité obtíže při hledání uplatnění na trhu práce a jejich evidence je dlouhodobá, poradenské aktivity v rámci projektu Podpora zaměstnanosti dlouhodobě evidovaných uchazečů. Zaměstnání těchto uchazečů bylo následně podpořeno finančním příspěvkem poskytovaným zaměstnavateli v rámci Aktivní politiky zaměstnanosti. Zájem o tyto uchazeče projevil zejména obce v mikroregionu.

Přestože v dalším okrese Libereckého kraje došlo k několika hromadným propouštěním zaměstnanců, a to konkrétně na Jilemnicku, z pohledu podílu nezaměstnaných osob a nedostatečného množství pracovních příležitostí zůstává nadále nejproblémovějším mikroregionem okresu Semily mikroregion **Semilsko**. Centrem mikroregionu je město Semily, druhé největší město okresu s necelými devíti tisíci obyvateli. V každém z mikroregionů okresu Semily v roce 2020 nezaměstnanost vzrostla, na Semilsku byl však tento nárůst nejvýraznější. V porovnání s ostatními mikroregiony zde dosahoval podíl nezaměstnaných osob po celý rok nejvyšších čísel, a to od 3,8 % až po prosincových 4,5 %.

Významným faktorem, který negativně ovlivňuje nezaměstnanost v této lokalitě je trvalý nedostatek pracovních možností. Z důvodu nižší nabídky vhodných příležitostí někteří



obyvatelé dojíždějí za prací například do 20 km vzdáleného Turnova, v jehož oblasti se nabízí polovina pracovních příležitostí celého okresu a kde se zájem zaměstnavatelů soustředí ve značné míře na zaměstnance nekvalifikované – tzv. pomocné dělnické profese do výroby. Úspěšné obsazování těchto pracovních příležitostí však naráží na možnosti dopravní obslužnosti, neboť se ve většině případů jedná o vícesměnné či nepřetržité provozy. Řada lidí cestuje za zaměstnáním také do Železného Brodu, Jablonce nad Nisou, případně do Jičína.

Ze zdejších průmyslových podniků nabízí pracovní příležitosti firma Fashion Style – Postforming Elemente, s.r.o., strojírenská firma Charvát AXL a.s., společnost Semilská pekárny a slévárenská firma Beneš a Lát a.s., ze Slané u Semil. Stálou poptávku po lékařích a dalším zdravotním personálu nabízí MMN, a.s. K významným zaměstnavatelům patří autobusový dopravce firma Bus Line a.s. Žádný ze zmiňovaných zaměstnavatelů, kteří poptávají nové zaměstnance, však nenabízí dlouhodoběji větší počet volných pracovních míst. Většinou se jedná o jednotky. Nové průmyslové subjekty zde prakticky nevznikají. Tento mikroregion bez nových zaměstnavatelů, kteří by tuto část okresu obohatili o nové pracovní příležitosti a oživil tak zdejší stagnující trh práce, bude i nadále patřit k nejproblematictějším v okrese Semily.

Tanvaldsko je v okrese Jablonec nad Nisou mikroregionem s dlouhodobě nejvyšší nezaměstnaností. Úpadek sklářského a textilního průmyslu v porevolučním období s sebou přinesl úbytek pracovních příležitostí. Počet volných pracovních míst je na Tanvaldsku omezený i v současnosti, zvláště pak v porovnání se sousedícím jabloneckým mikroregionem.

V závěru roku 2020 evidovalo Kontaktní pracoviště v Jablonci nad Nisou v regionu 181 volných pracovních míst, což je 13,1 % všech pracovních nabídek v okrese hlášených k tomuto datu úřadu práce. Hodnota podílu nezaměstnaných osob se meziročně zvýšila na 5,9 %, což je druhá nejvyšší hodnota mezi všemi mikroregiony kraje (v roce 2019 činil 4,2 %) a výrazně tak převyšovala okresní hodnotu 4,1 %. Počet uchazečů o zaměstnání se v meziročním srovnání zvýšil o 198 osob na 772 (v roce 2019 bylo v tomto mikroregionu celkem 574 uchazečů o zaměstnání).

Nejvýznamnějším zaměstnavatelem na Tanvaldsku je výrobce a prodejce perliček, mačkaných, voskových i lampových perlí a sklářských i bižuterních polotovarů firma Preciosa Ornela, a. s., v jejímž závodě v obci Desná je zaměstnáno zhruba 636 lidí. Větší množství



pracovních příležitostí vytvářejí ještě výrobce dřevěných hraček DETOA Albrechtice, s. r. o (107 zaměstnanců), Kumpers Textil, s. r. o. v obci Plavy (79 zaměstnanců), jediný větší podnik v odvětví dříve prosperujícího textilního průmyslu, nebo producent komponentů ze silikonového kaučuku SILROC CZ, a. s (70 zaměstnanců). V terciárním sektoru jsou významnými subjekty největší zdravotnické zařízení v mikroregionu Nemocnice Tanvald (191 zaměstnanců) a Město Tanvald. (112 zaměstnanců).



4. Cizinci na trhu práce kraje

V meziročním srovnání došlo v Libereckém kraji k nárůstu celkového počtu legálně pracujících cizinců o 9,3 %, tj. o 1 769 osob (minulý rok vzrostl počet pracujících cizinců mírněji – o 1 513 osob, tj. o 8,6 % oproti roku 2018). Ke konci roku 2020 tak v Libereckém kraji legálně pracovalo 20 835 cizinců. Meziroční nárůst byl zaznamenán u všech typů povolení s výjimkou povolení k zaměstnání. Přesně 55,1 % cizinců pochází ze zemí EU/EHP nebo Švýcarska. Dalších 19,5 % cizinců pak pochází z třetích zemí (nepotřebují povolení k zaměstnání podle § 98 zákona o zaměstnanosti (dále jen ZoZ) a mají volný vstup na trh práce v ČR). Na základě zaměstnaneckých karet pracuje v kraji celkem 15,9 % zahraničních pracovníků. Zbytek zde vykonává svou činnost na základě povolení k zaměstnání (9,5 %). Počty cizinců dle typu povolení jsou uvedeny i s meziročním srovnáním v tabulce 19.

Tabulka 18: Vývoj počtu cizinců v letech 2019–2020

Zaměstnaní cizinci	rok 2019	rok 2020
Cizinci s povolením k zaměstnání	2 492	1 978
Informace – občané EU/EHP/Švýcarska	10 494	11 484
Informace o zaměstnání podle § 98 ZoZ	3 793	4 067
Zaměstnanecké karty	2 287	3 306
celkem	19 066	20 835

Zaměstnanecké karty

Za celý rok 2020 bylo zaevidováno celkem 2 859 zaměstnaneckých karet (nejvíce jich bylo vydáno v okrese Liberec – 1 569, nejméně pak v okrese Jablonec nad Nisou – 146). K 31. 12. 2020 bylo v Libereckém kraji evidováno 3 306 platných zaměstnaneckých karet. Přes 47 % ze všech zaměstnaneckých karet bylo ke konci roku evidováno v okrese Liberec (1 558), kde byly karty vydány převážně pro občany Ukrajiny (1 124). Nejméně jich ke konci roku bylo vydáno v okrese Jablonec nad Nisou (212, což je 6,4 % ze všech zaměstnaneckých karet). Přes 46 % cizinců pracujících na základě zaměstnanecké karty je ve věku 25-34 let. Platnost zaměstnaneckých karet byla ve většině případů nad 12 měsíců (84 % všech karet). U osob pracujících na základě zaměstnanecké karty převažovalo jako nejvyšší dosažené vzdělání základní – 37 % (menší část pak střední odborné s výučním listem; třetím nejčastějším vzděláním pak bylo vysokoškolské). Nejčastějším odvětvím, ve které zaměstnanci se zaměstnaneckou kartou pracovali, byl zpracovatelský průmysl (tři



čtvrtiny), dále pak ve službách typu stravování a pohostinství a také v rámci zdravotní a sociální péče. Pouze cca 1/3 tvořily ženy.

Zaměstnávání cizinců s povolením k zaměstnání

Za celý rok 2020 bylo v Libereckém kraji podáno 12 050 žádostí o povolení k zaměstnání. Nejvíce žádostí bylo podáno v okrese Liberec (7 881), nejméně pak v okrese Česká Lípa (953). Ke konci roku 2020 bylo v Libereckém kraji evidováno 1 978 cizinců s vydaným pracovním povolením. Oproti roku 2019 tak došlo ke snížení počtu vydaných povolení. Ke konci roku jich tak bylo o 514 méně než v předchozím roce. Největší zájem o práci na základě vydaného povolení mají občané z Ukrajiny (téměř 96 % všech vydaných pracovních povolení – 1 889). Nejčastěji jsou vydávána v okrese Liberec, který se na celkovém počtu pracovních povolení podílel 70,2 % (1 327 povolení). Mezi nejčastěji vykonávané profese patří obsluha strojů na výrobu a zpracování výrobků z plastu, pomocné práce ve stavebnictví, administrativa a profesní/vědecká činnost. Nejčastějším vzděláním je dokončená základní škola (1 530) a střední odborné vzdělání s výučním listem (386). Nejvíce cizinců pracujících na základě prac. povolení je ve věku 20-29 let (641, tj. 32,4 %). Nejčastěji se jedná o krátkodobé povolení do 3 měsíců (1 690 povolení, tj. přes 85 %).

Zaměstnávání cizinců, u kterých se povolení k zaměstnání nevyžaduje

V průběhu roku 2020 bylo v Libereckém kraji zaevidováno 1 538 informací od občanů třetích zemí. Nejvíce jich bylo zaevidováno v okrese Liberec (849), nejméně pak v okrese Semily (198). K 31. 12. 2020 bylo v Libereckém kraji evidováno 4 067 cizinců, kteří dle § 98 ZoZ, nepotřebují povolení k zaměstnání. Meziročně tak v této skupině došlo k nárůstu o 274 osob. Nejčastější dobou zaměstnání je více než 12 měsíců (3 688, tj. téměř 91 %) a v 74 % zde pracují na základě trvalého pobytu. Nejčastějším vzděláním je pak střední odborné s výučním listem (1 535 osob), následuje základní (1 354) a vysokoškolské. Většinou tito cizinci pracují ve zpracovatelském průmyslu (téměř 50 %), dále pak ve velko a maloobchodu (12,8 %). V rámci kraje jsou nejčastěji zastoupeni především občané Ukrajiny (téměř 66 %), občané Vietnamu a Mongolska (obě národnosti po 6 %), zbytek pak tvoří občané Moldávie a Ruska. Mezi cizinci převažují ženy (52,2 %).



Zaměstnávání občanů EU, EHP a Švýcarska

V průběhu sledovaného roku bylo v Libereckém kraji zaevidováno 6 013 informací občanů EU/EHP/Švýcarska. Nejvíce jich bylo zaevidováno v okrese Liberec (3 860), nejméně pak v okrese Česká Lípa (561). K 31. 12. 2020 bylo v Libereckém kraji evidováno 11 484 zaměstnaných občanů států EU, EHP a Švýcarska. V porovnání se stejným obdobím loňského roku vzrostl jejich počet o 990 osob. Nejpočetnější skupinu pracovníků EU tvoří občané Slovenska (33,7 %, tj. 3 874 osob), Polska (27,9 %, tj. 3 201 osob), Bulharska (15,1 %) a Rumunska (13,6 %). Nejčastěji pracují ve zpracovatelském průmyslu (67 %). Dalšími obory jsou pak administrativa, stavebnictví, velko a maloobchod a zdravotnictví. U těchto zahraničních zaměstnanců převládá střední odborné vzdělání s výučním listem (4 387 osob) a základní vzdělání (4 040 osob). Nejčastějším věkovým rozmezím je 35-44 let (3 528 osob, tj. 30,7 %) a doba zaměstnání v 93 % přesahuje 12 měsíců.



5. Prognóza vývoje trhu práce na rok 2021

Vývoj situace na trhu práce v průběhu roku 2021 bude do určité míry záviset na vývoji pandemie a trvání omezení v řadě odvětví, v běžném životě obyvatel a dopadech na ekonomiku, obchod a finanční situaci firem a živnostníků. Již v průběhu roku 2020 bylo zřejmé, že se zejména v oblasti služeb, cestovního ruchu a obchodu snižují významněji počty zaměstnanců. Stejně tak dopady na osoby samostatně výdělečně činné jsou patrné ze struktury nově evidovaných uchazečů o zaměstnání. A to i přesto, že dosud přetrvává a bude pokračovat vládní podpora celé řady programů, včetně cíleného programu Antivirus. Ve srovnání s poslední světovou ekonomickou a finanční krizí v letech 2009–2013 však počet nezaměstnaných v Libereckém kraji nedosahuje ani 50 % tehdejšího počtu, což naznačuje příznivý vývoj i přes zvýšení nezaměstnanosti v průběhu roku 2020.

Růst nezaměstnanosti v roce 2021 bude pravděpodobně pokračovat. Cílený program Antivirus zatím pomáhá významně udržet pracovní místa a zaměstnavatelé očekávají totéž od změny zákona o zaměstnanosti a zavedení trvalé podpory v době částečné zaměstnanosti (novela projednávána pod názvem Kurzarbeit). Zároveň zaměstnavatelé i v této nepříznivé době hlásí stále dostatek volných pracovních míst a nadále řada míst je velmi obtížně obsaditelná. Lidé, kteří přijdou o práci, tak mají velmi vysokou šanci nalézt nové zaměstnání. Mimo jiné i díky projektu Outplacement, který ÚP ČR realizuje ve všech krajích, s cílem předcházení významnějšímu růstu nezaměstnanosti. Efektivní procesy outplacementu a dostatečná podpora trhu práce v rámci Aktivní politiky zaměstnanosti budou v roce 2021 klíčové.

Pesimistická varianta vývoje trhu práce v Libereckém kraji může nastat v případě, kdy dojde k oznámení významnějšího počtu hromadných propouštění. Ať již v důsledku pandemie, zpoždování očkování, ekonomických propadů firem či omezení exportu. Rovněž nelze v případě pesimistického odhadu nezmínit riziko případného pokračujícího fatálního dopadu na živnostníky. Nezaměstnanost by tak mohla růst výrazně rychleji. Na konci roku 2021 by počet nezaměstnaných v kraji překročil 20 000 osob a podíl nezaměstnaných by dosáhl hodnoty 6,8 %.

Optimistická varianta vychází z předpokladu stabilizace situace pandemie, fungování opatření, rychlejšího postupu očkování a pokračování podpory firem. Ve 2. polovině roku dojde k návratu k běžnému fungování téměř většiny ekonomiky. Opatrnost zaměstnavatelů a určitá horší ekonomická kondice bude sice znamenat růst nezaměstnanosti pravděpodobně v průběhu celého roku 2021, nicméně mírnější, ovlivněný sezóností a spíše



standardními zákonitostmi trhu práce. Na konci roku 2021 tak bude v evidenci v Libereckém kraji okolo 17 000 uchazečů o zaměstnání a podíl nezaměstnaných osob bude činit přibližně 5,5 %.



6. Realizace aktivní politiky zaměstnanosti v roce 2020

Realizace Aktivní politiky zaměstnanosti v roce 2020 probíhala v souladu zejména s těmito interními předpisy:

- Směrnice generální ředitelky č. 4/2019 „Postup Úřadu práce ČR při realizaci nástrojů a opatření aktivní politiky zaměstnanosti a zaměstnávání OZP“ vč. Dodatku č. 1
- Sdělení ředitele Odboru zaměstnanosti a Odboru projektová kancelář č. 2/2020 „Vybrané postupy ÚP ČR při realizaci nástrojů a opatření aktivní politiky zaměstnanosti v roce 2020“ (účinné do 9. 2. 2020)
- Sdělení ředitele Odboru zaměstnanosti a Odboru projektová kancelář č. 6/2020 „Specifikace postupů ÚP ČR při realizaci nástrojů a opatření aktivní politiky zaměstnanosti v roce 2020“ (účinné od 10. 2. 2020)
- Směrnice generálního ředitele č. 8/2015 „Realizace pracovní rehabilitace a spolupráce věcně příslušných útvarů Úřadu práce České republiky při začleňování osob se zdravotním postižením na trh práce“ vč. Dodatku č. 1–6
- Směrnice generální ředitelky č. 14/2019 „Postup Úřadu práce České republiky při realizaci ověřování nástroje poskytování příspěvku na dojížděku na podporu regionální mobility“
- Směrnice generální ředitelky č. 4/2018 „Podpora zaměstnávání osob se zdravotním postižením“ vč. Dodatku č. 1 a 2
- Směrnice generální ředitelky č. 6/2020 „Realizace poradenských činností na Úřadu práce ČR“
- Směrnice generální ředitelky č. 20/2015 „Postup při zajišťování rekvalifikací uchazečům o zaměstnání, zájemcům o zaměstnání a osobám se zdravotním postižením a při úhradě nákladů rekvalifikace zaměstnanců“ vč. Dodatku č. 1
- Sdělení ředitele Odboru zaměstnanosti a ředitelky Odboru pro sociální věci Generálního ředitelství Úřadu práce České republiky č. 3/2019 „Implementace poradenského nástroje „Frýdlantské dny“ do praxe Úřadu práce České republiky
- Směrnice generálního ředitele č. 4/2020 „Postup Úřadu práce ČR při realizaci cíleného programu Antivirus“ vč. Dodatku č. 1 a 2 (nahrazena Směrnicí č. 8/2020)

Při realizaci Aktivní politiky zaměstnanosti (dále jen APZ) byly v roce 2020 využívány tyto nástroje: rekvalifikace, veřejně prospěšné práce (dále jen VPP), společensky účelná pracovní místa (dále jen SÚPM) a příspěvky na regionální mobilitu. O další nástroje (tj. příspěvek na



zapracování a příspěvek při přechodu na nový podnikatelský program) neprojeví žadatelé zájem.

U SÚPM byly v roce 2020 využity dva typy příspěvků, a to příspěvek na SÚPM vyhrazená pro uchazeče o zaměstnání a příspěvek na SÚPM zřízená uchazečem o zaměstnání za účelem výkonu samostatné výdělečné činnosti. Již druhým rokem nebyl poskytnut příspěvek na SÚPM zřízené zaměstnavatelem.

Z nástrojů určených na podporu zaměstnávání osob se zdravotním postižením byl využit především příspěvek na zřízení pracovního místa pro osobu se zdravotním postižením (dále jen OZP). Pouze minimálně byl využit příspěvek na úhradu provozních nákladů vynaložených v souvislosti se zaměstnáváním OZP.

Výše uvedenými nástroji byli v roce 2020 přednostně podporováni uchazeči o zaměstnání, kterým nebylo možné pro jejich individuální charakteristiky sjednat zaměstnání jiným způsobem. Jednalo se zejména o:

- uchazeče o zaměstnání vedené v evidenci uchazečů o zaměstnání ÚP ČR nepřetržitě déle než 12 měsíců zejména pak déle než 24 měsíců nebo
- uchazeče o zaměstnání vedené v evidenci ÚP ČR, kterým je vzhledem k jejich zdravotnímu stavu (zejména vzhledem ke zdravotnímu postižení), nízkému stupni vzdělání, věku (absolventi bez praxe, osoby mladší 30 let a osoby 50 let věku a výše) či péči o dítě nebo o osobu blízkou věnována při zprostředkování zaměstnání zvýšená péče nebo
- uchazeče o zaměstnání vedené v evidenci ÚP ČR, u nichž existuje důvodný předpoklad dlouhodobého setrvání v evidenci Úřadu práce ČR nebo
- uchazeče o zaměstnání vedené v evidenci ÚP ČR, jimž je potřeba věnovat zvýšenou péči z jiného vážného důvodu bránícího jejich vstupu na volný trh práce; za jiný vážný důvod je rovněž považován důvodný předpoklad ohrožení sociálním vyloučením z důvodu setrvání v dlouhodobé nezaměstnanosti nebo
- uchazeče o zaměstnání, jejichž vstup do evidence bezprostředně navazuje na ukončení výkonu trestu odnětí svobody nebo
- uchazeče o zaměstnání, kteří jsou osobami v hmotné nouzi, zejména pak osoby, které vykonávají nebo v nedávné době vykonávaly veřejnou službu podle



ustanovení § 18a zákona č. 111/2016 Sb., o pomoci v hmotné nouzi, ve znění pozdějších předpisů, nebo

- uchazeče o zaměstnání, kteří budou vykonávat činnost Asistenta prevence kriminality, předáka (koordinátora) VPP či veřejné služby.

Nástroje VPP, SÚPM vyhrazená a rekvalifikace byly v roce 2020 financovány ze dvou zdrojů, a to ze státního rozpočtu a z Evropského sociálního fondu – Operační program Zaměstnanost. Ostatní nástroje (SÚPM zřízená uchazečem o zaměstnání, příspěvek na dojížděku a příspěvky na zřízení a provoz chráněných pracovních míst) bylo možné financovat pouze ze státního rozpočtu.

6.1. Realizace jednotlivých nástrojů APZ v roce 2020

• Veřejně prospěšné práce

Veřejně prospěšnými pracemi se dle zákona o zaměstnanosti rozumí časově omezené pracovní příležitosti spočívající zejména v údržbě veřejných prostranství, úklidu a údržbě veřejných budov a komunikací nebo jiných obdobných činnostech ve prospěch obcí nebo ve prospěch státních nebo jiných obecně prospěšných institucí, např. mateřských a základních škol, neziskových organizací, nadací apod. Mezi další činnosti patří pomoc v oblasti kulturního rozvoje, sociální péče, práce asistentů prevence kriminality ve spolupráci s městskou policií nebo drobné administrativní činnosti apod.

Místa VPP mohou být dle zákona o zaměstnanosti vytvářena nejdéle na 24 po sobě jdoucích kalendářních měsíců. Fakticky se však dohody s ohledem na financování nástrojů APZ uzavírají na 6–12 měsíců s možností jejich prodloužení až na 24 měsíců v případě, že budou podpořeny osoby nejvíce ohrožené na trhu práce.

Nástroj VPP byl v roce 2020 financován z větší části ze státního rozpočtu, avšak výrazněji než v roce 2019 byl také využíván národní projekt přímého přidělení Podpora zaměstnanosti dlouhodobě evidovaných uchazečů o zaměstnání (viz kapitola 6.3.) financovaný z prostředků Evropského sociálního fondu (dále jen ESF) – Operační program Zaměstnanost.

V důsledku postupného přidělování finančních prostředků ze státního rozpočtu, bylo nutné přistoupit k důslednějšímu plánování a také postupnému vytváření (a případnému navyšování) pracovních míst VPP. I nadále bylo využíváno prodlužování platnosti dohod VPP, které byly původně uzavřené na dobu kratší než 12 měsíců nebo v případech, kdy byli



na místech VPP umístění uchazeči o zaměstnání s předchozí dlouhodobou evidencí nebo s kumulací hendikepů.

Tabulka 19: Srovnání výdajů a podpořených osob v rámci VPP v letech 2019–2020

	Čerpání v Kč		Počet míst		Počet uchazečů	
	2019	2020	2019	2020	2019	2020
národní APZ	86 908 099	47 817 756	707	294	757	339
ESF	0	27 242 100	40	310	36	308
Celkem	86 908 099	75 059 856	747	604	793	647

Již čtvrtým rokem v řadě tak dochází ke snížení čerpání příspěvků na VPP. Prostředky ze státního rozpočtu přidělené na realizaci nástrojů APZ byly v roce 2020 výrazně nižší než v letech předchozích. Prioritou však bylo využití finančních prostředků ESF a projektu Podpora zaměstnanosti dlouhodobě evidovaných uchazečů o zaměstnání, protože právě dlouhodobě nebo opakovaně nezaměstnaní jsou na VPP umisťováni. V roce 2020 bylo na VPP podpořeno 793 uchazečů o zaměstnání. Ve srovnání s předchozím rokem tak bylo financováno pouze o 20 % míst méně.

Výši příspěvků v roce 2020 zachycuje níže uvedená tabulka:

Tabulka 20: Výše příspěvků na VPP v roce 2020

	Měsíční příspěvek
běžné VPP	15 000 Kč
koordinátor VPP	16 000 Kč
asistent prevence kriminality	16 500 Kč

Stejně jako v předchozích letech pokračovala snaha motivovat zaměstnavatele k tvorbě kratších úvazků (např. pro matky pečující o dítě do 15 let nebo osoby se zdravotním postižením), a to zvýhodněnou výší příspěvků; např.: při úvazku 20 hod/týden byl poskytován příspěvek 11 250 Kč, při úvazku 30 hod/týden činil příspěvek 14 063 Kč.

Hlavními žadateli o příspěvky na vytvoření pracovních příležitostí v rámci VPP jsou nadále města a obce. Zájem o tvorbu těchto míst také přetrvával ze strany církevních organizací, spolků (zejména mateřských center a organizací zabývajících se ochranou životního prostředí) a obecně prospěšných společností. Oproti předchozím rokům o místa VPP neprojevil zájem Lesy České republiky.



V nižším počtu byla vytvářena místa VPP ve prospěch příspěvkových organizací měst a obcí, a to pouze v mikroregionech s nejvyšším podílem nezaměstnaných osob.

Stejně jako v roce 2019 byl tímto nástrojem podporován vznik pracovních míst na pozici „asistent prevence kriminality“. V Libereckém kraji bylo v roce 2020 vytvořeno celkem 25 těchto míst (tj. o 3 více než v roce předchozím) a hlavní pracovní náplní umístěných uchazečů byl dohled nad dodržováním pořádku v problematických lokalitách větších měst (Jablonec nad Nisou, Tanvald, Nový Bor).

VPP jsou efektivní a účelný nástroj aktivizace dlouhodobě nezaměstnaných nebo osob, které jsou opakovaně v evidenci, mají nízkou kvalifikaci nebo jsou bez vzdělání, ztratili pracovní návyky, ale také mladých lidí z nepodnětného prostředí, osob v hmotné nouzi, kterým je věnována intenzivní poradenská práce v rámci spolupráce pracovníků útvarů nepojistných dávek a poradců pro zprostředkování. VPP umožňují obnovu nebo získání pracovních návyků, umístění uchazeči často prokazují progres a osvědčí se tak, že jsou dále zaměstnání v rámci prostupného zaměstnání a následně se stávají kmenovými zaměstnanci, případně již v průběhu působení na VPP naleznou uplatnění na volném trhu práce.

Spolupráce s obcemi a městy při realizaci VPP je dlouhodobě velmi důležitá. Všechna vybraná kontaktní pracoviště v Libereckém kraji v začátku roku 2020 zrealizovala osobní setkání se starostkami a starosty obcí a měst k tématu spolupráce, práci se společnými klienty, zapojení dlouhodobě nebo opakovaně evidovaných do projektu a k vytváření míst VPP v průběhu roku 2020. Vzhledem k dalšímu vývoji, vyhlášení pandemie a následným omezením se ukázala tato jednání v měsíci lednu jako velmi účelná a včasná.

- **Společensky účelná pracovní místa vyhrazená u zaměstnavatele**

Tímto nástrojem se rozumí pracovní místa, která zaměstnavatel vyhrazuje na základě dohody s ÚP ČR a obsazuje je uchazeči o zaměstnání, kterým nelze zajistit pracovní uplatnění jiným způsobem. U těchto pracovních míst může ÚP ČR poskytnout finanční příspěvek na částečnou úhradu mzdových nákladů.

Nástroj SÚPM vyhrazená pro uchazeče o zaměstnání byl v roce 2020 financován ze dvou zdrojů: ze státního rozpočtu a z prostředků ESF – Operační program Zaměstnanost.

V případě prostředků ESF se konkrétně jednalo o tři regionální individuální projekty a jeden národní projekt přímého přidělení, které jsou podrobněji popsány v kapitole 6.3. Tyto



projekty se v roce 2020 staly prakticky výhradním zdrojem financování nástroje SÚPM vyhrazená.

Tabulka 21: Srovnání výdajů a vytvořených míst v rámci SÚPM vyhrazených v letech 2019–2020

	Čerpání v Kč		Počet míst	
	2019	2020	2019	2020
národní APZ	5 383 187	303 273	49	9
Celkem	5 383 187	303 273	49	9

Mechanismus stanovení výše příspěvku byl zachován stejný jako v roce 2019. Příspěvek na SÚPM vyhrazené je poskytován na mzdové náklady zaměstnavatele, včetně nákladů na pojištění. Výše příspěvku byla stanovena s ohledem na obtížnost umístění konkrétního uchazeče, navrženou mzdou a limity, uvedenými v tabulce.

Tabulka 22: Výše příspěvků na SÚPM vyhrazená v roce 2020

	Evidence 3–24 měsíců	Evidence > 24 měsíců
uchazeč jinde neuvedený	13 000 Kč	15 000 Kč
věk nad 50 let	15 000 Kč	18 000 Kč
věk nad 55 let	18 000 Kč	24 000 Kč
věk do 30 let	15 000 Kč	18 000 Kč
absolvent do 25 let věku a VŠ do 30 let věku	18 000 Kč	20 000 Kč
osoba se zdravotním postižením	15 000 Kč	18 000 Kč

Tak jako u míst VPP i v případě SÚPM vyhrazených byly finančně zvýhodněny pracovní poměry s kratšími úvazky.

Stejně jako v předchozích letech byly v roce 2020 hlavními žadateli o příspěvek na SÚPM vyhrazená právnické a fyzické osoby.

Místa SÚPM jsou vytvářena v nejrůznějších oborech a profesích – dlouhodobě převažují místa administrativního charakteru (administrativní pracovník, asistent, účetní, telefonista), ale své zastoupení mají i řemeslné obory (cukrář, stavební dělník), z dalších pak můžeme jmenovat např. vrátný, pracovník v sociálních službách aj.



- **Společensky účelná pracovní místa zřízená zaměstnavatelem**

O tento příspěvek projevují zaměstnavatelé trvale pouze minimální zájem. V roce 2020, stejně jako v roce 2019, nebyla v Libereckém kraji podána žádná žádost o příspěvek na zřízení SÚPM.

Dlouhodobě je využívanějším nástrojem příspěvek na částečnou úhradu mzdových nákladů na SÚPM vyhrazené. Využití tohoto příspěvku je z pohledu zaměstnavatelů operativnější a pro jejich potřeby nebo možnosti účelnější.

- **Společensky účelná pracovní místa zřízena uchazečem o zaměstnání za účelem výkonu samostatně výdělečné činnosti**

V roce 2020 bylo uzavřeno celkem 43 dohod o zřízení společensky účelného pracovního místa za účelem výkonu samostatné výdělečné činnosti (dále jen SÚPM-SVČ), což je o 7 dohod více než v roce 2019. Nejvyšší počet dohod byl uzavřen v okrese Semily – 21 dohod – kde je zájem o tento příspěvek mezi uchazeči o zaměstnání trvale vysoký.

Výše příspěvků pro rok 2020 byla stejná jako v roce předchozím:

- max. 40.000 Kč/místo se závazkem udržitelnosti místa alespoň 12 měsíců,
- max. 80.000 Kč/místo se závazkem udržitelnosti místa alespoň 24 měsíců.

V roce 2020 bylo na tento nástroj vyplaceno 2 281 536 Kč, tj. o 600 000 Kč více než v roce 2019, s průměrnou výší příspěvku 53 059 Kč, což je částka jen o málo vyšší než v roce 2019 (47 083 Kč v roce 2019).

Příspěvek na SÚPM-SVČ byl poskytnut na nejrůznější předměty podnikání – především služby osobního charakteru (kosmetika, pedikúra), dále pak administrativa (účetní), hostinská činnost, opravy silničních vozidel, údržba motorových vozidel a jejich příslušenství, poskytování služeb pro zahradnictví, a také řemeslné obory (zednictví, vodoinstalatérství, topenářství, přípravné a dokončovací stavební práce, truhlářství).

- **Zřízení pracovního místa pro osobu se zdravotním postižením**

Uchazeči o zaměstnání se zdravotním postižením byli v roce 2020 podporováni z prostředků národní APZ mj. prostřednictvím příspěvků na zřízení pracovního místa a příspěvku na částečnou úhradu provozních nákladů pracovního místa pro osobu se zdravotním postižením (dále jen OZP).



Na zřízení pracovních míst pro OZP bylo v roce 2019 vynaloženo celkem 1 310 000 Kč, což je sice o 880 tis. Kč méně než v roce 2019, který byl v tomto ohledu rokem výjimečným, avšak o 385 tis. Kč více než v roce 2018

V roce 2020 bylo v Libereckém kraji zřízeno celkem 15 pracovních míst pro osoby se zdravotním postižením u zaměstnavatele, což je o 2 místa méně než roce 2019. Místa byla vytvořena pouze v okresech Jablonec nad Nisou (7) a Semily (8). Pracovní místa byla vytvořena v následujících profesích: montážní dělník + balení (7 míst), obsluha vyšívacího stroje (7 míst), dokončovací práce před a po šití (1 místo).

Příspěvky na provoz pracovního místa pro OZP byly poskytnuty pouze v okresech Liberec a Jablonec nad Nisou, v celkové výši 63 440 Kč (33 875 Kč v roce 2019).

- **Regionální mobilita – příspěvek na dojížděku**

V roce 2020 bylo na tento nástroj podáno celkem 74 žádostí, na jejichž základě bylo uzavřeno 53 dohod o poskytnutí příspěvku na dojížděku. Celkové výdaje na tento nástroj představovaly částku 214 200 Kč. Počet podaných žádostí je srovnatelný s rokem 2019 (75 žádostí, 46 uzavřených dohod), avšak oproti předchozímu roku více žadatelů splnilo podmínky pro poskytnutí příspěvku.

Nejčastější výše příspěvku byla 1 500 Kč/měsíc, což odpovídá dojezdové vzdálenosti 10–25 km. Příspěvek byl poskytován nejčastěji na dobu 3 měsíců.

Níže uvádíme 3 nejčastější důvody pro zamítnání žádostí o příspěvek na dojížděku.

- Žadatelovo bydliště nebylo známo jako jediná adresa, kde se zdržoval před podáním žádosti,
- Žadatel byl na úřadu práce veden pouze krátkodobě a/nebo nepatřil do skupin vyžadujících zvýšenou péči při zprostředkování zaměstnání,
- Pracovní poměr byl sjednán na dobu kratší než 6 měsíců.

- **Cílený program Antivirus**

Realizace Cíleného programu Antivirus jako záchranného programu na podporu udržení pracovních míst zaměstnavatelů, ke zmírnění negativních dopadů celosvětového šíření onemocnění COVID-19, byla spuštěna 6. dubna 2020.



Podstatou Programu Antivirus je částečná nebo plná kompenzace celkových mzdových nákladů v podobě náhrad mezd náležejících zaměstnancům za dobu překážek v práci vyvolaných karanténou, mimořádnými opatřeními, krizovými opatřeními souvisejícími se šířením nákazy COVID-19 jak v ČR, tak v zahraničí, a doprovodnými hospodářskými problémy zaměstnavatelů.

Původní období realizace programu – od 15. 3. 2020 do 30. 4. 2020 bylo – postupně prodlužováno; před koncem roku 2020 bylo prodlouženo až do 28. 2. 2021.

Z počátku program rozlišoval 2 režimy – tzv. režim A a režim B, od 1. října 2020 přibyl režim A plus. O režim A plus mohou žádat zaměstnavatelé, jejichž zaměstnanci nemohli vykonávat práci z důvodu přímého zákazu nebo výrazného omezení provozu (činnosti) krizovými opatřeními vlády. Totéž se týká režimu A, který se navíc vztahuje na případy, kdy zaměstnanec nemohl vykonávat práci z důvodu nařízení karantény nebo izolace. Režim B se pak vztahuje na případy překážek v práci na straně zaměstnavatele vzniklých v důsledku souvisejících hospodářských potíží vyvolaných COVID-19.

Cílený program Antivirus byl (a dosud stále je) jediný nástroj APZ, kde zaměstnavatelé spolu se žádostí zasílají na úřad práce také již vygenerovanou dohodu o poskytnutí příspěvku. Tento inovativní systém umožnila aplikace na stránkách antivirus.mpsv.cz, kde zaměstnavatel nejen vyplní žádost, ale zároveň je mu umožněno vygenerovat samotnou dohodu. Po zaslání dohody na úřad práce je tato nahrána do informačního systému, podepsána zástupcem úřadu práce a zaslána zpět zaměstnavateli. Zasláním podepsané dohody zpět zaměstnavateli dochází k jejímu uzavření.

Během prvního týdne spuštění programu Antivirus bylo na Krajskou pobočku ÚP ČR v Liberci podáno téměř 700 žádostí. Vzhledem k počáteční vyšší chybovosti bylo možné ve stejném týdnu uzavřít pouze 380 dohod. Snížení chybovosti bylo jednou z priorit po spuštění programu, k čemuž napomohly například videonávody a návodné webové stránky programu Antivirus. Během měsíce dubna bylo v Libereckém kraji podáno 1 615 žádostí a se zaměstnavateli uzavřeno 1 563 dohod.

Již v prvním měsíci realizace programu bylo zaměstnavateli předloženo celkem 1 351 vyúčtování, z nichž ve stejném měsíci bylo 84 %, tj. 1 139 vyplaceno. Výplata příspěvků byla zahájena 10. den od zahájení realizace programu, tedy 16. dubna 2020. Právě rychlost zpracování byla pro zaměstnavatele velmi důležitá.



Za období od 6. 4. 2020 do 31. 12. 2020 přijala Krajská pobočka ÚP ČR v Liberci celkem 2 356 žádostí o poskytnutí příspěvku na náhradu mzdy, na jejichž základě bylo se zaměstnavateli uzavřeno 2 342 dohod. Toto číslo představuje počet zaměstnavatelů se sídlem v Libereckém kraji, kteří se v roce 2020 zapojili do programu Antivirus. Ve stejném období bylo podáno 8 709 vyúčtování. K datu 31. 12. 2020 byla v rámci Cíleného programu Antivirus vyplacena celkem 1 105 580 713 Kč, z toho

- 130 553 300 Kč v režimu A
- 888 229 379 Kč v režimu B
- 86 798 034 Kč v režimu A plus

Programem Antivirus bylo v roce 2020 podpořeno 44 837 zaměstnanců.

6.2. Rekvalifikace (zabezpečované ÚP ČR, zvolené, zaměstnanecké), poradenství a pracovní rehabilitace

Rekvalifikační kurzy zabezpečované, zvolené rekvalifikace a rekvalifikace zaměstnanců byly realizovány z národních finančních zdrojů APZ a z finančních prostředků ESF prostřednictvím Operačního programu Zaměstnanost v rámci národních individuálních projektů (dále jen NIP):

- Vzdělávání a dovednosti pro trh práce II, reg. č. CZ.03.1.48/0.0/0.0/15_121/0000597,
- Podpora zaměstnanosti dlouhodobě evidovaných uchazečů o zaměstnání, reg.č.CZ.03.1.48/0.0/0.0/15_121/0010247,
- Outplacement, reg. č. CZ.03.1.52/0.0/0.0/18_093/0017176.

Rekvalifikační kurzy byly realizovány i v rámci regionálních individuálních projektů (dále jen RIP) zaměřených na cílové skupiny:

- Záruky pro mladé v Libereckém kraji, reg. Č. CZ.03.1.48/0.0/0.0/15_004/0000002 pro osoby ve věku do 29 let včetně,
- Rodiče na trhu práce v Libereckém kraji, reg. č. CZ.03.1.48/0.0/0.0/15_010/0000048 pro osoby s péčí o děti do 15 let,
- Zpět do práce v Libereckém kraji, reg. č. CZ.03.1.48/0.0/0.0/15_010/0000045 pro dlouhodobě nezaměstnané uchazeče o zaměstnání.

Rekvalifikační kurzy se uskutečnily také v rámci spolupráce Krajské pobočky ÚP ČR v Liberci s realizátory tzv. soutěžních projektů. Jednalo se o projekty různých subjektů (vzdělávací firmy, obecně prospěšné společnosti a spolky), které jsou zaměřeny na podporu



různých cílových skupin, jako jsou osoby se zdravotním postižením, osoby nad 50 let, osoby pečující o děti do 15 let. I v těchto projektech byly realizovány rekvalifikační kurzy právě pro účastníky z řad uchazečů o zaměstnání.

Tabulka 23: Počty účastníků rekvalifikačních kurzů v rámci Libereckého kraje celkem

Rekvalifikace celkem Účastníci	celkem v RK	zahájené v roce 2020	ukončené		pokračující do dalšího roku	zaměření RK	
			celkem	z toho úspěšně		profesní	ostatní
Celkem	669	656	572	528	50	88	581
z toho ženy	418	415	371	336	22	34	306
NIP	501	491	431	396	45	68	428
RIP	100	97	75	68	5	20	83
soutěžní projekty	68	68	68	66	0	0	68
uchazeči o zaměstnání	522	510	429	386	37	55	467
zájemci o zaměstnání	147	146	137	135	9	24	123
osoby se ZP	74	71	63	53	3	11	63

• **Rekvalifikace zabezpečované**

V rámci zabezpečovaných rekvalifikačních kurzů, které byly vysoutěženy prostřednictvím veřejných zakázek, bylo v Libereckém kraji realizováno celkem 86 rekvalifikačních kurzů jak z NIP, tak z RIP.

Rekvalifikační kurzy byly zaměřeny zejména na oblast sociálních služeb, a to hlavně Kvalifikační kurz pro pracovníky v sociálních službách a také Chůva pro děti do ukončení povinné školní docházky. Velký zájem je o kurzy – Základy obsluhy osobního počítače a Obsluha osobního počítače. Velká poptávka na trhu práce je po řemeslech, a to se projevilo i na četné realizaci rekvalifikačních kurzů zaměřených na oblast sváření dle různých metod. S provázáním na požadavky trhu práce byly realizovány i další rekvalifikační kurzy, po kterých účastníci nastoupili do zaměstnání, jednalo se o kurzy zaměřené na obsluhu vysokozdvížného vozíku, účetnictví a daňovou evidenci a tvorbu www stránek.

Některé rekvalifikační kurzy zabezpečované Krajskou pobočkou ÚP ČR v Liberci jsou již realizovány jako profesní kvalifikace, např. jako Asistent/ka, sekretář/ka, Strážný, Skladník, a tudíž i ukončení kurzu probíhá formou zkoušky před autorizovanou osobou.



Tabulka 24: Počty účastníků zabezpečených rekvalifikací v rámci Libereckého kraje celkem

Zabezpečené RK Účastníci	celkem v RK	zahájené v roce 2020	ukončené		pokračující do dalšího roku	zaměření RK	
			celkem	z toho úspěšně		profesní	ostatní
Celkem	318	318	273	235	0	35	283
z toho ženy	214	214	190	158	0	13	201
NIP	184	184	159	130	0	26	158
RIP	66	66	46	39	0	9	57
soutěžní projekty	68	68	68	66	0	0	68
uchazeči o zaměstnání	310	310	253	216	0	23	287
zájemci o zaměstnání	8	8	8	7	0	3	5
osoby se ZP	55	55	47	38	0	8	47

Úspěšnost ukončení rekvalifikačního kurzu je přibližně kolem 86 %, což je dáno dobrým výběrem vhodných účastníků, který probíhá formou poradenského pohovoru před zařazením do rekvalifikačního kurzu.

Absolvováním rekvalifikace zvýšili uchazeči i zájemci o zaměstnání svoje šance na získání zaměstnání nebo udržení na trhu práce. Po rekvalifikaci následuje aktivní práce s uchazečem, zprostředkování zaměstnání, ale zároveň musí zvýšenou aktivitu projevit i klient sám.

- **Zvolené rekvalifikace**

Velký zájem je mezi uchazeči a zájemci o zaměstnání o tzv. Zvolenou rekvalifikaci. Za rok 2020 bylo realizováno celkem 351 zvolených rekvalifikací, a to jak z NIP, tak z RIP.

Tabulka 25: Počty účastníků zvolených rekvalifikací v rámci Libereckého kraje celkem

Zvolené RK Účastníci	celkem v RK	zahájené v roce 2020	ukončené		pokračující do dalšího roku	zaměření RK	
			celkem	z toho úspěšně		profesní	ostatní
Celkem	351	338	299	293	50	53	298
z toho ženy	204	201	181	178	22	21	105
NIP	317	307	272	266	45	42	270
RIP	34	31	29	29	5	11	26
soutěžní projekty	0	0	0	0	0	0	0
uchazeči o zaměstnání	212	200	176	170	37	32	180
zájemci o zaměstnání	139	138	129	128	9	21	118
osoby se ZP	19	16	16	15	3	3	16



Stále přetrvává velký zájem o rekvalifikace rozšiřující stávající kvalifikaci jako např. získání řidičského průkazu na nákladní nebo autobusovou dopravu (sk. C, CE a D) včetně průkazu profesní způsobilosti, svářečského průkazu ve specifikaci s návazností na umístění na trhu práce nebo na obsluhu vysokozdvihných vozíků. Dalšími kurzy byly zejména rekvalifikace zaměřené na oblast služeb, a to Kosmetička, Pedikérka nebo Manikérka a nehtová designérka, Holičské a kadeřnické práce. Zvolené rekvalifikace byly schvalovány s ohledem na aktuální nabídku volných pracovních míst a následné uplatnění po absolvování rekvalifikace. Individuálně se objevovaly i méně časté kurzy např. Instruktor fitness, Sanitář, Designér interiéru, Obsluha křovinořezu nebo motorové pily a Řidič vozidla zdravotnické záchranné služby. Některé zvolené rekvalifikace byly realizovány jako profesní kvalifikace, např. Chůva pro děti do zahájení povinné školní docházky, Kosmetička, a byly zakončeny zkouškou dle standardů Národní soustavy kvalifikací.³

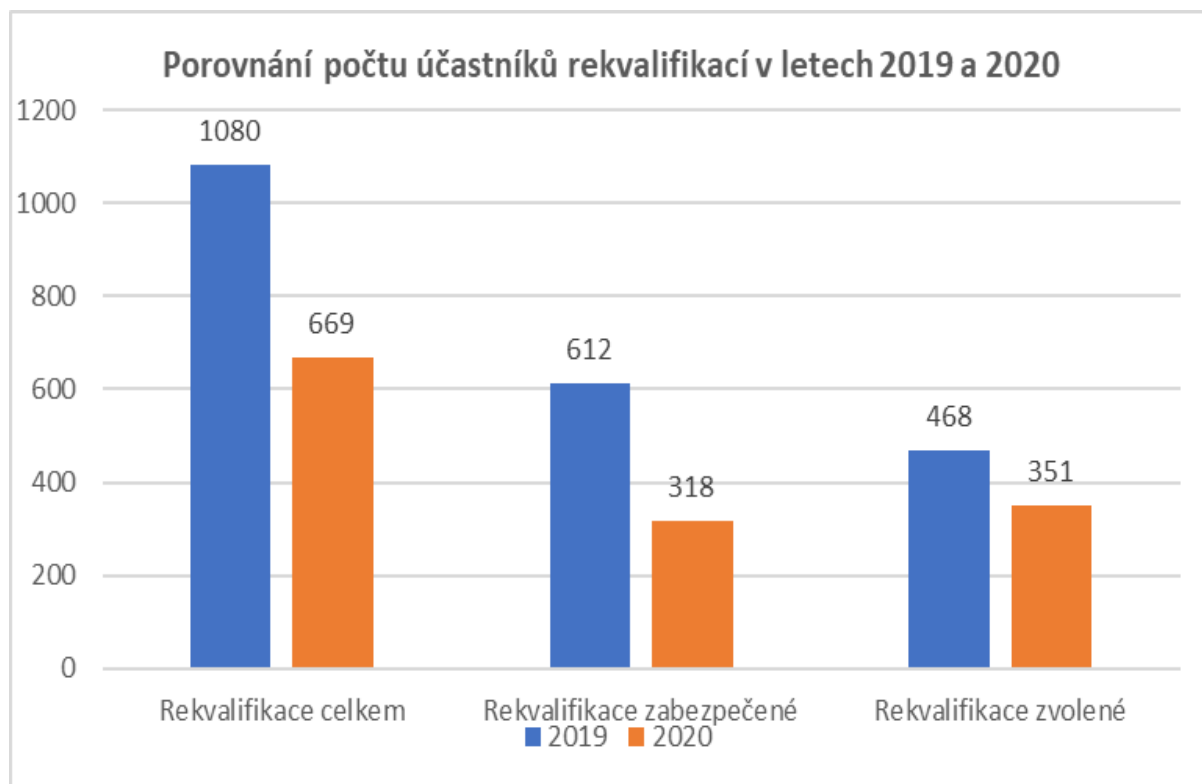
Nejvyšší počet zvolených rekvalifikací byl zaměřený na pracovní pozici Pracovník v sociálních službách. Zejména v okresech Česká Lípa a Liberec došlo k nárůstu počtu těchto rekvalifikací. Uchazeči i zájemci po absolvování kurzu ukončili evidenci a efektivita těchto kurzů je 100 %.

Úspěšnost nástupu do zaměstnání po ukončení zvolené rekvalifikace se celkově pohybuje kolem cca 98 %. Ti účastníci, kteří ukončili rekvalifikační kurz na konci roku, se zaměstnají většinou během prvního čtvrtletí následujícího roku.

Realizace obou typů rekvalifikací byla celkově ovlivněna nepříznivou situací v důsledku vyhlášení nouzového stavu v souvislosti se šířením Covid-19 a následně přijatých protiepidemických opatření. Oproti roku 2019 došlo k poklesu počtu realizovaných rekvalifikačních kurzů a tím i počtu účastníků v nich, jak naznačuje následující graf. Některé kurzy byly sice zahájeny, ale na základě vyhlášení nouzového stavu musely být předčasně ukončeny. Další připravované kurzy nebyly zahájeny vůbec. Realizátoři některých zvolených rekvalifikací pak žádali o prodloužení termínu realizace kurzu mnohdy s přesahem do roku 2021. V zájmu uchazečů/zájemců o zaměstnání jim bylo vyhověno.

³ <https://msmt.cz/vzdelavani/narodni-soustava-kvalifikaci>

Graf 8: Porovnání počtu účastníků rekvalifikací v letech 2019–2020



- **Zaměstnanecká rekvalifikace**

V roce 2020 se neuskutečnily v Libereckém kraji žádné zaměstnanecké rekvalifikace, zaměstnavatelé o ně neprojevili zájem.

Ostatní zájem zaměstnavatelů o vzdělávání svých zaměstnanců byl realizován v rámci projektu financovaného z ESF – národního individuálního projektu Podpora odborného vzdělávání zaměstnanců II (POVEZ II).

Závěrem lze konstatovat, že i když vyhlášení nouzového stavu a následných protiepidemických opatření nepříznivě zasáhlo do realizace rekvalifikací, podařilo se zrealizovat celkem 437 rekvalifikačních aktivit. Rekvalifikace zůstávají nadále významným nástrojem APZ a důležitou součástí služeb ÚP ČR pro uchazeče a zájemce o zaměstnání, které napomáhají k jejich uplatnění a návratu na trh práce.



- **Poradenské činnosti**

Oproti minulému období došlo v roce 2020 vlivem vyhlášeného nouzového stavu a vydaných krizových opatření v rámci pandemie Covid-19 ke změně struktury poskytovaných poradenských činností.

Poradenství a poradenské činnosti realizované Krajskou pobočkou ÚP ČR v Liberci byly v roce 2020 zabezpečovány jak interně, tak externě, a to jak individuálně, tak formou skupinových aktivit. Většina poradenských činností se z formy prezenční změnila na formu distanční. Nabídka a forma poradenských činností, a především pak možnost aktivity realizovat je velmi závislá na situaci, která je spojená s nouzovým stavem vyhlášeným na území ČR.

Interní poradenství

Nouzový stav velmi ovlivnil poskytování skupinového poradenství pro základní, střední, vyšší odborné a vysoké školy. Besedy v klasické prezenční formě bylo možno realizovat pouze v 1. a 3. čtvrtletí roku. Celkem proběhlo 54 setkání, kterých se zúčastnilo 1 321 žáků základních a středních škol. Ve 2. a 4. čtvrtletí roku se skupinové poradenství neuskutečnilo. Poradci z Informačního poradenského střediska poskytovali individuální poradenství pro žáky, studenty a jejich rodiče distanční formou (telefon, e-mail).

V době, kdy se mohly realizovat skupinové aktivity v prezenční formě, probíhaly informační schůzky k rekvalifikacím, poradenským činnostem, k výběru aktivit do individuálního akčního plánu, dále probíhalo skupinové poradenství k sestavení životopisu a nácvik sebe prezentace.

V době nouzového stavu mělo největší zastoupení individuální poradenství, které se přesunulo především do roviny on-line, tj. telefonické a e-mailové komunikace, a to nejen pro uchazeče a zájemce o zaměstnání, ale i pro širokou veřejnost.

V druhé polovině roku 2020 byla klientům úřadu práce nabídnuta nová forma poradenství. Krajskou pobočkou v Liberci byly pro uchazeče o zaměstnání připraveny miniprezentace, které jsou rozděleny na 10 tematických okruhů, jako např. Služby ÚP ČR, Finanční gramotnost, Životopis a motivační dopis, a další. Zasílání miniprezentací klientům je považováno za aktivní spolupráci mezi uchazečem a úřadem práce.

Již tradiční součástí poradenských aktivit probíhajících v Libereckém kraji se staly tzv. „Frýdlantské dny“, konané také za účasti sociálního pracovníka obecního úřadu. Tato aktivita



je určena pro uchazeče o zaměstnání dlouhodobě evidované na ÚP (nebo ohrožené dlouhodobou nezaměstnaností) a zároveň pobírající dávky pomoci v hmotné nouzi. V případě, že to situace v souvislosti s pandemií Covid-19 dovolila, probíhaly Frýdlantské dny v prezenční formě. V době nouzové stavu se na konci roku Kontaktnímu pracovišti Jablonec nad Nisou podařilo zrealizovat tuto aktivitu v distanční formě pro klienty ve městě Železný Brod, Jablonec nad Nisou a Tanvald. Celkem se uskutečnilo 14 běhů této poradenské aktivity, kterých se zúčastnilo 97 účastníků.

Externí poradenství

V roce 2020 byly klientům úřadu práce poskytovány rovněž externí poradenské činnosti. Celkem bylo realizováno 74 poradenských programů, kterých se zúčastnilo 489 účastníků. Poradenské programy byly zaměřeny na sestavení životopisu a motivačního dopisu, nácvik sebe prezentace a komunikace, zvládnutí nezaměstnanosti, zvýšení povědomí v oblasti pracovněprávního minima a finanční gramotnosti. Klienti úřadu práce projeví velký zájem o pracovní diagnostiku, individuální psychologické poradenství a základní informace k zahájení podnikání. Někteří uchazeči byli zařazeni do Job clubů.

Burzy škol a práce

V Liberci probíhá již řadu let v podzimních měsících tradiční Veletrh vzdělávání a pracovních příležitostí EDUCA MYJOB LIBEREC. Úřad práce ČR Krajská pobočka v Liberci je již 14 let organizátorem této akce ve spolupráci s Krajským úřadem Libereckého kraje a ostatními partnery. Letošní forma veletrhu však musela v důsledku nepříznivé epidemiologické situace získat jinou, modernější podobu a vznikl první online veletrh vzdělávání EDUCA MYJOB LIBEREC 2020 ONLINE, kde se propojily 4 subjekty – ÚP ČR, uchazeči a zájemci o zaměstnání, školy a firmy. Žáci 9. tříd základních škol, jejich rodiče, ale i široká veřejnost měli možnost seznámit se s nabídkou oborů středních škol v Libereckém kraji. Současně jsou na webových stránkách burzy umístěny zajímavé články, podcasty a videa, která se věnují vzdělávání, ale také zaměstnavatelům a trhu práce. Na veletrhu se prezentuje 30 firem a 60 škol. Veletrh, který byl vždy pouze třídní, tak v roce 2020 byl odstartován v polovině října a v online formě potrvá do konce února 2021.

Druhá online Burza probíhala na Kontaktním pracovišti v České Lípě s názvem Českolipská burza škol 2020 ONLINE. I zde měli žáci 9. tříd základních škol, jejich rodiče, pedagogové i široká veřejnost možnost seznámit se s nabídkou oborů celkem 22 středních škol v regionu i mimo něj. Poradkyně Informačního a poradenského střediska odpovídaly na dotazy veřejnosti formou webinářů.



- **Pracovní rehabilitace**

Nadále pokračuje systémový individuální projekt s názvem „Rozvoj systému podpory zaměstnávání osob se zdravotním postižením na volném trhu práce“. V rámci projektu se realizovaly aktivity jak směrem k samotným uchazečům/zájemcům o zaměstnání a OZP, tak i směrem k zaměstnancům formou školení zaměřených na cílovou skupinu OZP. S různými omezeními a jinou formou probíhali monitoring u zaměstnavatelů OZP, převážně však za současné pandemické situace, na chráněném trhu práce. Pro lepší představu bylo v roce 2020 uskutečněno poradci OZP 127 kontaktů na otevřeném trhu práce a 269 kontaktů na chráněném trhu práce.

Místo prezenční formy kazuistických seminářů probíhala se zástupci příspěvkových organizací poskytujících sociální služby a také se zaměstnavateli OZP na chráněném trhu práce vzájemná spolupráce prostřednictvím telefonické a e-mailové komunikace.

V měsíci lednu byl opětovně zahájen první běh „Poradenského programu pro OZP“ (dále jen PP OZP) na Kontaktním pracovišti Liberec, který se podařilo do konce března ukončit. Další běhy PP OZP připravené na 2. čtvrtletí roku 2020 musely být z důvodu šířící se pandemie zrušeny. V září byly na všech vybraných kontaktních pracovištích zahájeny další běhy PP OZP jinou než prezenční formou. Individuální poradenství probíhalo kombinovaně – přímá účast za zvýšených hygienických opatření/telefonicky.

„Poradenského programu pro OZP“ se i za zmíněných omezení zúčastnilo 58 osob (uchazečů o zaměstnání). Z tohoto počtu jich 23 nastoupilo do zaměstnání a 1 osoba odešla z evidence ÚP na vlastní žádost (pečující osoba). Nikdo nebyl vyřazen sankčně.

Mimo PP OZP bylo pracovníky projektu OZP uskutečněno 7 skupinových aktivit, kterých se zúčastnilo 37 klientů. Společně s poradci úřadu práce byla realizována poradenská aktivita „Léto s OZP“, která byla poměrně efektivní (zrealizováno 171 individuálních poradenských aktivit).

V průběhu roku 2021 se uskutečnilo celkem 986 individuálních poradenských aktivit, na chráněný trh práce bylo umístěno 178 uchazečů, na otevřený trh 159 uchazečů. V roce 2020 nebyla podaná žádná žádost o pracovní rehabilitaci.



6.3. Projekty ESF

Záruky pro mladé v Libereckém kraji

Registrační číslo: CZ.03.1.48/0.0/0.0/15_004/0000002

Zahájení realizace: 1. 12. 2015

Ukončení realizace: 31. 12. 2021

Cílovou skupinou projektu jsou osoby mladší 30-ti let (tj. do 29 let včetně) evidované na kontaktních pracovištích ÚP ČR v Libereckém kraji, bez rozdílu dosaženého stupně vzdělání s praxí v úhrnné délce maximálně 3 roky od ukončení přípravy na budoucí povolání. Jedná se tedy zejména o osoby, které často nemohou dostatečně konkurovat na trhu práce ostatním zájemcům o zaměstnání z důvodu chybějící praxe a zkušeností.

V roce 2020 bylo do projektu zařazeno 195 osob splňujících podmínky pro cílovou skupinu. Jednou z klíčových aktivit projektu „Záruky pro mladé v Libereckém kraji“ je individuální poradenství, které je určeno k řešení individuálních potřeb uchazečů. Za celé období roku 2020 bylo poskytnuto celkem 443 hodin individuálního poradenství 222 uchazečům.

Účastníci projektu dále mohou absolvovat pětidenní aktivitu Motivační poradenství. Této možnosti v daném roce využilo 133 uchazečů. Prostřednictvím této aktivity účastníci projektu získají, případně si lépe osvojí dovednosti sebeprezentace (např. při nácviku simulovaných situací při přijímacím pohovoru), zdokonalí se v sestavení svého životopisu a motivačního dopisu, procvičí si komunikační dovednosti a další techniky pro hledání vhodného zaměstnání. Projekt také účastníkům nabízí jednodenní odborná školení zaměřená na finanční gramotnost a pracovní právní minimum. Kurzu finanční gramotnosti využilo 115 osob a školení pracovní právního minima se zúčastnilo 51 osob. Z důvodu přijatých mimořádných opatření na území ČR souvisejících s epidemiologickou situací byla většina poradenských činností realizována distanční formou.

V rámci projektu je možné také absolvovat rekvalifikační kurz za účelem získání, doplnění či obnovení profesní kvalifikace. V daném roce bylo úspěšně ukončeno 7 rekvalifikačních kurzů, dalších 6 rekvalifikačních kurzů bylo na základě mimořádných opatření předčasně ukončeno. V roce 2020 bylo na dotované pracovní místo v rámci SÚPM – vyhrazených (odborné praxe) umístěno celkem 43 osob a sjednáno 8 dohod na mentora. Celkový rozpočet projektu je 65 623 264 Kč, v roce 2020 bylo z rozpočtu vyčerpáno 5 364 698,06 Kč.



Zpět do práce v Libereckém kraji

Registrační číslo: CZ.03.1.48/0.0/0.0/15_010/0000045

Zahájení realizace: 1. 1. 2016

Ukončení realizace: 30. 6. 2022

Cílovou skupinou tohoto projektu jsou dlouhodobě nezaměstnané osoby, které jsou v evidenci Krajské pobočky ÚP ČR v Liberci déle než 5 měsíců, s důrazem na osoby s dobou evidence nad 12 měsíců nebo v součtu 12 měsíců v posledních dvou letech jako uchazeči o zaměstnání, bez ohledu na věk či vzdělání.

V roce 2020 bylo do projektu zařazeno 258 osob splňujících podmínky pro cílovou skupinu. Do klíčových aktivit projektu „Zpět do práce v Libereckém kraji“ je zařazené individuální poradenství, které je určené pro vstup a řešení individuálních problémů uchazečů. Za celé období roku 2020 využilo individuální poradenství 659 uchazečů v celkovém počtu 659,5 hodin. Skupinové poradenství je třídní aktivita, kterou absolvovalo 172 uchazečů. Motivační aktivity v rozsahu tří dnů v daném roce absolvovalo celkem 176 účastníků projektu.

Prostřednictvím těchto dvou aktivit si účastníci lépe osvojí schopnost sebe prezentace (např. při nácviku simulovaných situací, sepsání životopisu a motivačního dopisu), současně trénují komunikační dovednosti a procvičují techniku pro hledání zaměstnání. Díky těmto činnostem se uchazeči připravují na výběrová řízení u potenciálního zaměstnavatele. Projekt dále nabízí dvoudenní odborná školení finanční gramotnosti a pracovněprávního minima a třídní kurz podnikatelské gramotnosti. Kurzu finanční gramotnosti se zúčastnilo 138 osob, pracovněprávního minima 74 osob, podnikatelské gramotnosti 8 osob. V rámci projektu je možné absolvovat také rekvalifikační kurz za účelem získání, doplnění či obnovení profesní kvalifikace.

V roce 2020 v rámci projektu probíhala také individuální psychologická školení v celkovém rozsahu 6 hodin. Těchto školení se zúčastnilo 8 osob. Pracovní diagnostiku v rozsahu 8 hodin v roce 2020 celkem absolvovalo 19 osob. V daném roce bylo úspěšně ukončeno 35 rekvalifikačních kurzů, z nichž 9 bylo realizováno formou zvolené rekvalifikace. V roce 2020 bylo formou příspěvků na skutečně vynaložené mzdové náklady zaměstnavatelů v rámci SÚPM podpořeno celkem 71 osob.

Z rozpočtu o celkové výši 43 000 000 Kč bylo v roce 2020 vyčerpáno 4 108 495,60 Kč.



Rodiče na trhu práce v Libereckém kraji

Registrační číslo: CZ.03.1.48/0.0/0.0/15_010/0000048

Zahájení realizace: 1. 9. 2016

Ukončení realizace: 30. 6. 2022

Projekt je určen pro uchazeče o zaměstnání v evidenci Krajské pobočky ÚP ČR v Liberci vracející se na trh práce po mateřské/rodičovské dovolené nebo pečující o děti do 15 let věku.

V roce 2020 bylo do projektu zařazeno 209 osob splňujících podmínky definice cílové skupiny. Mezi klíčové aktivity projektu „Rodiče na trhu práce v Libereckém kraji“ je zařazené individuální poradenství, které je určené pro vstup a řešení individuálních problémů uchazečů. Za celé období roku 2020 využilo individuální poradenství 265 uchazečů v celkovém počtu 480,5 hodiny. Motivační aktivity v prezenční či distanční formě (e-learning) absolvovalo 132 uchazečů a Skupinové poradenství (opět v prezenční či distanční formě) absolvovalo v daném roce 158 uchazečů. Prostřednictvím těchto aktivit si účastníci lépe osvojí schopnost sebezprezentace (např. při nácviku simulovaných situací, sepsání životopisu a motivačního dopisu), současně trénují komunikační dovednosti a procvičují techniku pro hledání zaměstnání. Díky těmto činnostem se uchazeči připravují na výběrová řízení u potenciálního zaměstnavatele.

Projekt dále nabízí dvoudenní odborná školení finanční gramotnosti, pracovněprávního minima a podnikatelské gramotnosti. Kurzu finanční gramotnosti se v prezenční či distanční formě (e-learning) zúčastnilo 127 osob, kurzu pracovněprávního minima (pouze prezenčně) 48 osob a kurzu podnikatelské gramotnosti (pouze prezenčně) 6 osob. Celkem 7 osob absolvovalo pracovní diagnostiku. V rámci projektu je možné absolvovat rekvalifikační kurz za účelem získání, doplnění či obnovení profesní kvalifikace. V daném proběhlo celkem 33 rekvalifikačních kurzů, z toho 15 zvolených. Úspěšně ho absolvovalo 28 osob

V roce 2020 bylo prostřednictvím mzdových příspěvků v rámci SÚPM podpořeno 46 osob. Z rozpočtu o celkové výši 32 800 000 Kč bylo v roce 2020 vyčerpáno 4 611 048 Kč.



Outplacement

Registrační číslo: CZ.03.1.52/0.0/0.0/18_093/0017176

Zahájení realizace: 1. 6. 2020

Ukončení realizace: 30. 6. 2023

Jedná se o projekt zaměřený na omezení negativního dopadu organizačních změn spojených s propouštěním, který umožní poskytnutí poradenství propouštěným zaměstnancům a pomoc při hledání nového uplatnění na trhu práce. V důsledku pandemie projekt reaguje nejen na hromadná propouštění, ale i redukci počtu zaměstnanců, termínované pracovní poměry a jejich ukončení. Nabízí tak možnost velmi rychle začít pracovat na získání nového zaměstnání, včetně podpory budoucích zaměstnavatelů, nabízejících pracovní místa pro propouštěné zaměstnance. Firmy také mohou expandovat a přijímat nové zaměstnance, neboť ÚP ČR přispívá na jejich mzdy. Projekt tak usiluje o udržení a zvýšení konkurenceschopnosti a adaptability firem a zaměstnanců, včetně adaptability starších pracovníků. V případě rozvoje firem a jejich ekonomického růstu se otevírá prostor pro udržení stávajících a tvorbu nových pracovních míst.

Zaměstnavatelům projekt nabízí:

- mobilní tým ÚP ČR přímo na pracovišti,
- naplánování rekvalifikací a vzdělávání zaměstnanců,
- proplacení až 100 % nákladů na mzdy zaměstnanců po dobu jejich účasti na vzdělávání,
- příspěvky budoucím zaměstnavatelům na mzdy nových zaměstnanců (max. 15 tisíc Kč měsíčně po dobu až 9 měsíců),
- příspěvky na vzdělávání zaměstnanců (až 85 % nákladů na rekvalifikaci nebo školení).

Zaměstnancům projekt nabízí:

- pomoc při hledání nového zaměstnání,
- rekvalifikační kurzy a vzdělávání,
- individuální a skupinové poradenství, poradenské programy,
- příspěvek na vytvořené pracovní místo u nového zaměstnavatele,
- úhrada nákladů na cestovné související s účastí a aktivitách projektu.



V rámci projektu bylo v roce 2020 uzavřeno 18 dohod s novými zaměstnavateli a na podporu vytvořených pracovních míst bylo vynaloženo 2 203 067 Kč. Do projektu od začátku jeho realizace vstoupilo 68 účastníků s počtem 223 poskytnutých poradenských aktivit, jedna osoba nastoupila na rekvalifikační kurz, který však byl v důsledku vyhlášení nouzového stavu přerušeno. Na trhu práce našlo uplatnění bez poskytnuté podpory 11 účastníků projektu.

Podpora zaměstnanosti dlouhodobě evidovaných uchazečů o zaměstnání

Registrační číslo: CZ.03.1.48/0.0/0.0/15_121/0010247

Zahájení realizace: 1. 1. 2019

Ukončení realizace: 31. 12. 2021

Cílem projektu je aktivizovat a pracovní mobilizovat obtížně zaměstnatelné osoby na trhu práce. Projekt řeší socio-ekonomickou situaci jedné z nejohroženějších skupin na trhu práce, a to dlouhodobě evidované uchazeče o zaměstnání, sociálně vyloučené osoby či osoby ohrožené sociálním vyloučením.

Hlavní inovativnost tohoto projektu spočívá v eliminaci bariér, které účastníkům brání v nástupu do zaměstnání. Tyto bariéry jsou odstraňovány prostřednictvím komplexního a zároveň individuálního přístupu k řešení situace klienta, od vhodně zvoleného poradenství, přes rekvalifikace až k zapojení klienta zpět na trh práce.

Mezi klíčové aktivity projektu patří:

- individuální poradenství,
- skupinové poradenství a poradenské programy,
- rekvalifikace,
- krátkodobé pracovní příležitosti (práce na zkoušku, krátkodobé VPP),
- společensky účelná pracovní místa vyhrazená,
- veřejně prospěšné práce,
- doprovodná opatření (úhrada cestovného, hlídání dětí, lékařských prohlídek).

Během poradenských aktivit jsou uchazeči seznámeni s těmito tématy: sebepoznávání pro trh práce, komunikační dovednosti, sebeprezentace na trhu práce, orientace na trhu práce, hledání zaměstnání, pracovní právní gramotnost a finanční gramotnost.

V průběhu roku 2020 vstoupilo do projektu v Libereckém kraji 404 osob, z toho 379 účastníků úspěšně absolvovalo všechna výše uvedená témata, a to prostřednictvím poradenských programů nebo skupinového či individuálního poradenství, případně formou



e-learningových kurzů. Rekvalifikací prošlo 9 osob – v 8 případech se jednalo o zabezpečenou rekvalifikaci, 1 byla zvolená (1 další zvolená rekvalifikace nebyla ukončena závěrečnou zkouškou z důvodu zrušení kurzu dle vládních opatření v březnu 2020).

Díky účasti v projektu našlo v roce 2020 pracovní uplatnění celkem 369 uchazečů o zaměstnání; z toho 45 osob nastoupilo na SÚPM vyhrazené, 302 osob na VPP a 22 osob našlo uplatnění na volném trhu práce. Celkové výdaje na projekt v roce 2020 představovaly 29 168 062 Kč.

Podpora odborného vzdělávání zaměstnanců II (POVEZ II)

Registrační číslo: CZ.03.1.52/0.0/0.0/15_021/0000053

Zahájení realizace: 1. 12. 2015

Ukončení realizace: 31. 12. 2022

Hlavním cílem projektu je pomoci zaměstnavatelům v odborném vzdělávání stávajících i nově přijímaných zaměstnanců, stejně jako osobám samostatně výdělečně činným tak, aby mohli pružně reagovat na měnící se situaci a podmínky na trhu práce. Projekt řeší problém nesouladu mezi dovednostmi a kvalifikačními předpoklady nabízenými a požadovanými, tedy nedostatečnou flexibilitu pracovní síly (včetně flexibility profesní).

Projekt tak usiluje o udržení a zvýšení konkurenceschopnosti a adaptability firem a zaměstnanců, včetně adaptability starších pracovníků. V případě rozvoje firem a jejich ekonomického růstu se otevírá prostor pro udržení stávajících a tvorbu nových pracovních míst. Projekt umožňuje vybraným zaměstnavatelům a OSVČ získat finanční příspěvky na externí vzdělávání či rekvalifikaci svých zaměstnanců, mzdy interních lektorů a mzdové náklady vzdělávaných zaměstnanců.

Do projektu vstupují především společnosti podnikající v oblasti stavebnictví, strojírenství, zpracovatelského průmyslu, autodopravy, poskytování služeb a společnosti zabývající se architektonickými a inženýrskými činnostmi. Největší zájem mezi žadateli je o vzdělávání v odborném anglickém a německém jazyce, o specifická technická školení dle potřeb zaměstnavatele, ve stavební a strojírenské oblasti, o různá školení na informační technologie a software, řidičská oprávnění či svářečské kurzy.

Za rok 2020 bylo v Libereckém kraji podáno 130 žádostí na vzdělávací aktivity, z čehož bylo úspěšně podpořeno 88 vzdělávacích aktivit. Vyčerpáno bylo celkem 8 831 216,71 Kč.



6.4. Vyhodnocení cílů APZ stanovených na rok 2020

Při stanovení hlavních cílů realizace Aktivní politiky zaměstnanosti v roce 2020 byla pozornost zaměřena především na tyto ukazatele:

Snížení počtu dlouhodobě nezaměstnaných, tj. evidovaných déle než 12 měsíců

k 31. 12. 2019: 1 626 k 31. 12. 2020: 2 667 rozdíl: + 1 041 uchazečů

Snížení počtu uchazečů o zaměstnání ve věku nad 50 let

k 31. 12. 2019: 3 137 k 31. 12. 2020: 4 050 rozdíl: + 913 uchazečů

Snížení počtu nezaměstnaných absolventů a mladých do 30-ti let

Absolventi:

k 31. 12. 2019: 293 k 31. 12. 2020: 459 rozdíl: + 166 absolventů

Mladí do 30-ti let:

k 31. 12. 2019: 2 218 k 31. 12. 2020: 2 856 rozdíl: + 938 uchazečů

Stanovení cílů politiky zaměstnanosti nemohlo být v začátku roku 2020 žádným způsobem odhadováno s vědomím příchodu celosvětové pandemie. Uvedené cíle vycházely z poměrně příznivého vývoje ekonomiky, i když s náznaky určitého zpomalení a možných změn na trhu práce. Příchod pandemie však významně ovlivňoval převážnou část roku a také situaci v řadě odvětví, na která dopady mimořádných opatření působí dosud. V průběhu roku vzrostl celkový počet uchazečů v Libereckém kraji o 32,4 %. Nárůst tak byl logický i ve sledovaných skupinách, zatímco cíle směřovaly ke snížením počtů jednotlivých skupin. Došlo k nárůstu dlouhodobě nezaměstnaných, ale také absolventů škol. Naopak věkové skupiny nad 50 let a mladších lidí do 30 let nebyly dopady změn ve fungování společnosti v důsledku pandemie tolik zasaženy a nárůst v těchto skupinách byl nižší.

Novoměstsko

k 31. 12. 2019: 6,4 % k 31. 12. 2020: 7,5 % rozdíl: + 1,1 p. b.

Frýdlantsko

k 31. 12. 2019: 4,1 % k 31. 12. 2020: 5,3 % rozdíl: + 1,2 p. b.

Doksko

k 31. 12. 2019: 5,2 % k 31. 12. 2020: 5,8 % rozdíl: + 0,6 p. b.

Tanvaldsko

k 31. 12. 2019: 4,2 % k 31. 12. 2020: 5,9 % rozdíl: + 1,7 p. b.



Předpoklad snížení nezaměstnanosti ve vyjmenovaných regionech vycházel rovněž z vývoje trhu práce a ekonomiky v roce 2019. Vzhledem k průběžnému omezování ekonomiky, vlivu mimořádných opatření např. na soukromé podnikání živnostníků, omezení obchodu, služeb a související okolnosti však došlo ve sledovaných mikroregionech ke zvýšení podílu nezaměstnaných osob. Přesto se nezaměstnanost ve většině z nich nezvýšila výrazněji, než byl průměr kraje. Zatímco v celém Libereckém kraji vrostl meziročně podíl nezaměstnaných osob o 1,2 p. b., například na Novoměstsku byl meziroční nárůst tohoto ukazatele nižší. Stejně tak tomu bylo i v mikroregionu Doksko. Mikroregion Frýdlantsko zaznamenal shodný nárůst jako Liberecký kraj. Pouze v mikroregionu Tanvaldsko se podíl nezaměstnaných zvýšil meziročně o 1,7 p. b., což je více než v celém kraji. V celé ČR se pro srovnání s níže uvedenými mikroregiony zvýšil meziročně podíl nezaměstnaných osob o 1,1 p. b.



7. Cíle APZ pro rok 2021

Realizace nástrojů APZ bude i v roce 2021 nadále probíhat s důrazem na efektivní, účelné a hospodárné využití finančních prostředků ze všech zdrojů financování a se zaměřením na uchazeče o zaměstnání nejvíce znevýhodněné na trhu práce, tj.

- uchazeče o zaměstnání starší 50 let,
- uchazeče o zaměstnání ve věku do 30 let,
- uchazeče o zaměstnání pečující o dítě do 15 let,
- uchazeče o zaměstnání dlouhodobě evidované na úřadu práce,
- osoby se zdravotním postižením.

Jedním z hlavních cílů APZ pro rok 2021 bude maximální možná podpora uchazečů o zaměstnání, kteří se na pracovním trhu budou potýkat s následky pandemie COVID -19. Zde bude také nutné mírnit dopady této pandemie podporou zaměstnavatelů a snahou o zachování stávajících pracovních míst.

Předpokládáme, že největší objem finančních prostředků na realizaci APZ připadne na nástroj VPP, kde budou místa vytvářena převážně v projektu „Podpora dlouhodobě evidovaných uchazečů o zaměstnání“ a budou určena pro uchazeče nejen dlouhodobě evidované, ale také s kumulací hendikepů a opakovaně nezaměstnané. SÚPM budou vytvářena především prostřednictvím regionálních individuálních projektů, které představují komplexní péči o podporované skupiny uchazečů a podporu jejich uplatnění na trhu práce.

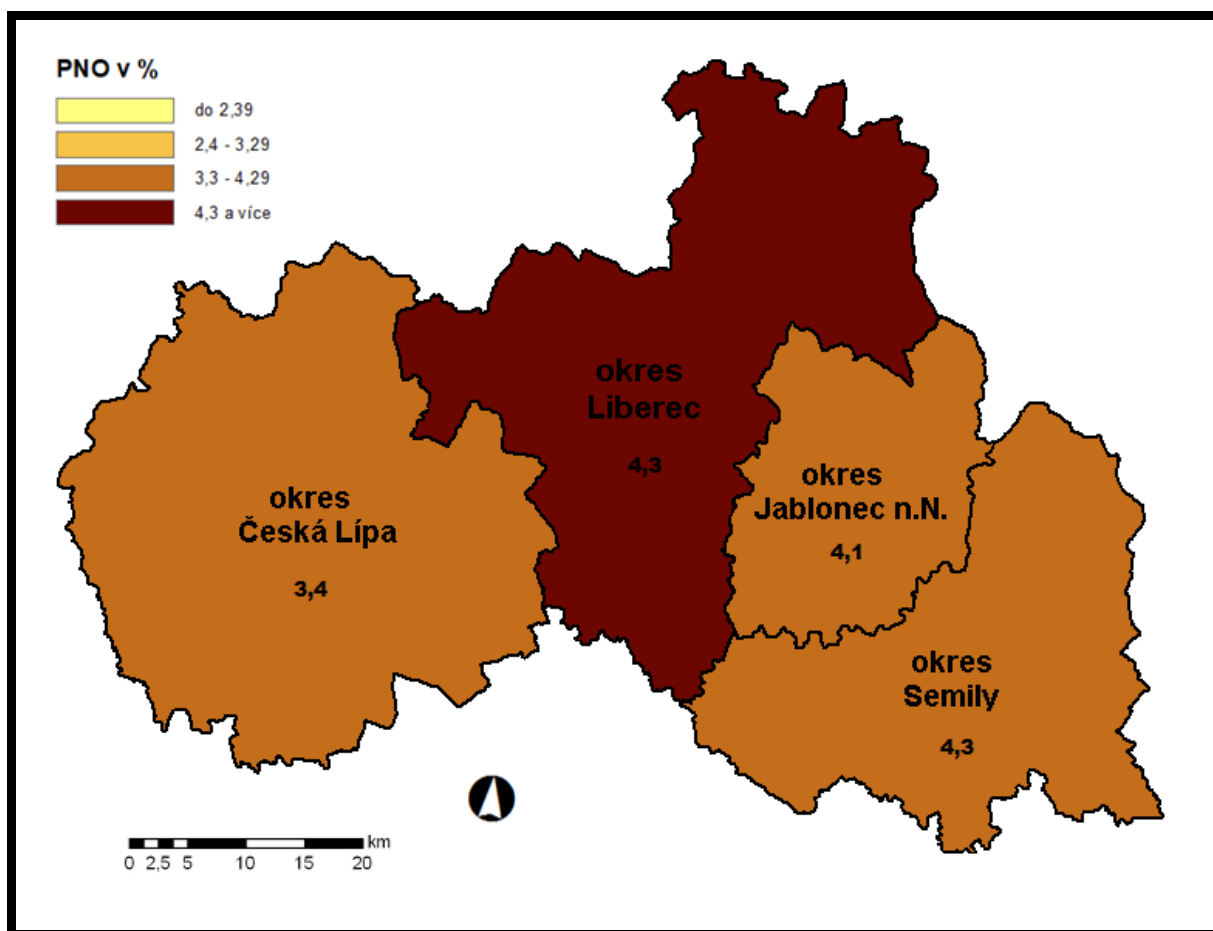
Prioritou realizace APZ pro rok 2021 budou rekvalifikace s cílem zvýšení kompetencí uchazečů o zaměstnání a jejich zaměstnatelnosti. Realizace vzdělávacích aktivit může být nadále ovlivněna pandemickou situací a omezeními v jejím důsledku, nicméně zejména zvolené rekvalifikace budou nástrojem, na jehož realizaci bude aktivní přístup všech pracovišť ÚP ČR v Libereckém kraji velmi zaměřen.

Zcela zásadní aktivitou pokračující do roku 2021 bude projekt Outplacement. Zaměstnanci ohrožení ztrátou zaměstnání, resp. odcházející ze zaměstnání jakýmkoli způsobem, naleznou díky projektu podporu a aktivní přístup ze strany ÚP ČR při hledání řešení jejich dalšího uplatnění na trhu práce. Díky projektu budou podporována pracovní místa u zaměstnavatelů. Zaměstnanci, kteří se do projektu zapojí, využijí tak aktivity a možnosti, které přispějí k nalezení uplatnění ještě před vstupem do evidence nezaměstnaných. Projekt nabízí propojení zaměstnavatelů, zaměstnanců a služeb ÚP ČR.

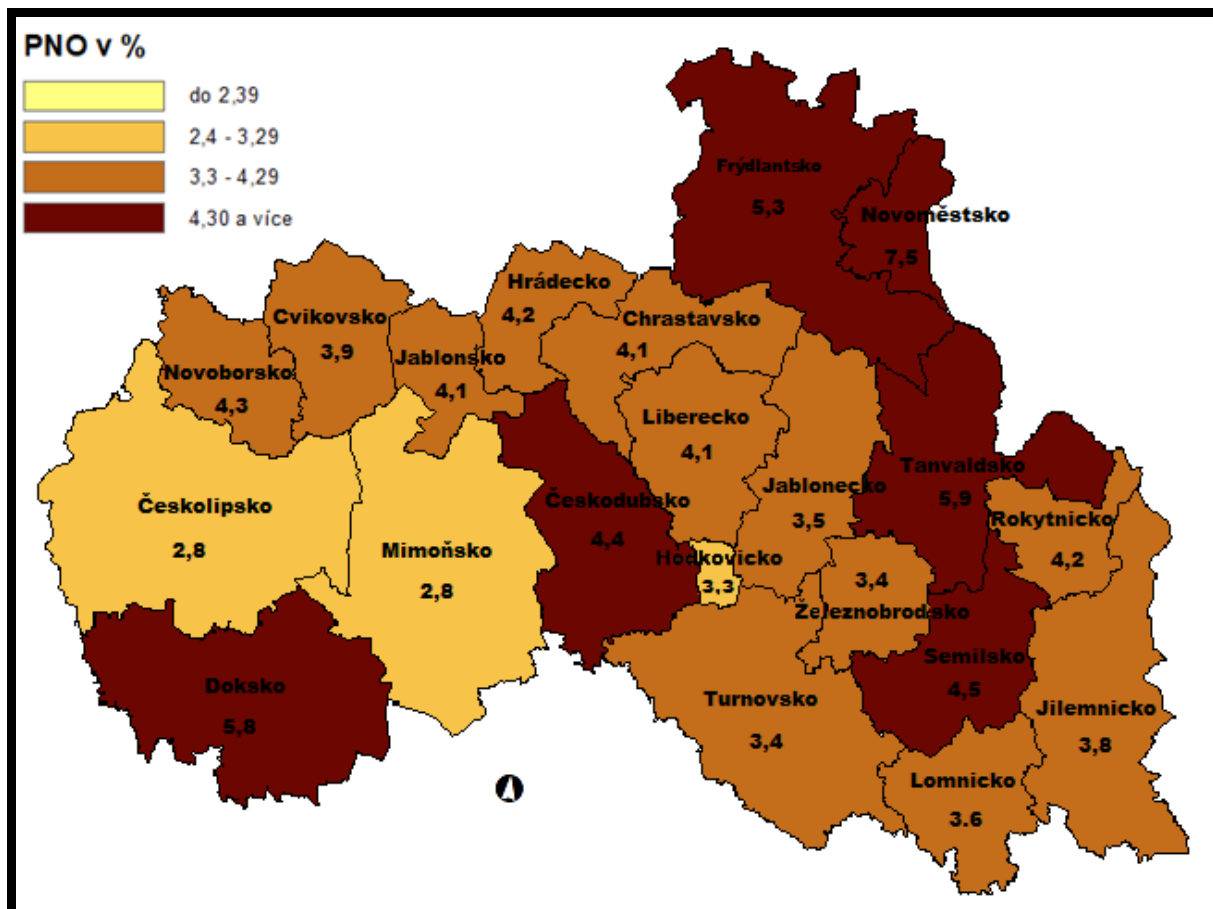
Je tak velmi podstatným při řešení růstu nezaměstnanosti a v Libereckém kraji bude jeho realizace jednou z priorit.

Stejně intenzivní jako v předchozích letech bude realizace APZ zaměřena na mikroregiony s vyšší nezaměstnaností. Do těchto regionů bude mj. mířena zejména podpora v podobě tvorby míst VPP.

8. Přílohy



Podíl nezaměstnaných osob v okresech LK k 31. 12. 2020



Podíl nezaměstnaných osob v mikroregionech LK k 31. 12. 2020