



# **Zpráva o situaci na trhu práce v Libereckém kraji**

## **Realizace Aktivní politiky zaměstnanosti v roce 2021 a strategie pro rok 2022**

únor 2022

Zpracovali:  
Ing. Petr Malkovský  
analytik trhu práce  
Bc. Marcela Ottová  
ředitelka Odboru zaměstnanosti a EU

Předkládá:  
PhDr. Kateřina Sadílková, MBA  
ředitelka krajské pobočky



## Obsah:

<b>1. Zaměstnanost</b> .....	<b>3</b>
1.1. Celková situace v zaměstnanosti v Libereckém kraji .....	3
1.2. Stručná charakteristika stavu a vývoje poptávky zaměstnavatelů po pracovní síle (volná pracovní místa).....	5
<b>2. Nezaměstnanost</b> .....	<b>8</b>
2.1. Vývoj nezaměstnanosti v kraji v roce 2021 .....	8
2.2. Hlavní příčiny nezaměstnanosti v Libereckém kraji .....	13
2.3. Územní rozložení registrované nezaměstnanosti v kraji .....	14
<b>3. Charakteristika obtížně umístitelných skupin a problémů mikroregionů Libereckého kraje z hlediska rozvoje zaměstnanosti</b> .....	<b>19</b>
3.1. Uchazeči o zaměstnání ve věku 50 a více let.....	19
3.2. Uchazeči o zaměstnání s nízkým stupněm maximálního dosaženého vzdělání .....	19
3.3. Dlouhodobě nezaměstnaní uchazeči o zaměstnání.....	20
3.4. Osoby pečující o dítě do 15 let .....	21
3.5. Uchazeči o zaměstnání se zdravotním postižením.....	21
3.6. Absolventi škol a mladiství bez kvalifikace .....	22
3.7. Problematické mikroregiony Libereckého kraje .....	23
<b>4. Cizinci na trhu práce v Libereckém kraji</b> .....	<b>27</b>
<b>5. Prognóza vývoje trhu práce na rok 2022</b> .....	<b>30</b>
<b>6. Realizace aktivní politiky zaměstnanosti v roce 2021</b> .....	<b>31</b>
6.1. Realizace jednotlivých nástrojů APZ v roce 2021 .....	33
6.2. Rekvalifikace, poradenství a pracovní rehabilitace .....	40
6.3. Projekty ESF .....	48
6.4. Vyhodnocení cílů APZ stanovených na rok 2021 .....	55
<b>7. Cíle APZ pro rok 2022</b> .....	<b>57</b>
<b>8. Přílohy</b> .....	<b>59</b>



## 1. Zaměstnanost

### 1.1. Celková situace v zaměstnanosti v Libereckém kraji

Při zjišťování celkové zaměstnanosti v Libereckém kraji byla využita data z výběrového šetření pracovních sil, které provádí Český statistický úřad. Údaje ke konci roku 2021 ještě nejsou k dispozici, proto jsou v níže uvedeném srovnání využita data ke konci třetího čtvrtletí roku 2020 a roku 2021.<sup>1</sup>

Zatímco v minulém roce 2020 došlo ke zvýšení zaměstnanosti, v roce 2021 byl vývoj opačný. V roce 2020 bylo v Libereckém kraji ke konci třetího čtvrtletí zaměstnáno 212,8 tisíc osob. Ke konci třetího čtvrtletí roku 2021 to bylo 207,8 tisíc osob. Meziročně tak klesl počet zaměstnaných v Libereckém kraji o 5 tisíc osob.

Při pohledu na věkovou strukturu zaměstnaných lze konstatovat, že největší podíl na celkovém počtu tvoří osoby ve věku 45-59 let (40 %), zatímco v roce předchozím to byla skupina osob ve věku 30-44 let. Tato skupina zaznamenala také nejvyšší meziroční nárůst (o 2,8 tisíce zaměstnaných). O 1 tisíc se zvýšil počet zaměstnaných ve věkové skupině 15-29 let. V ostatních věkových skupinách se počet zaměstnaných naopak snížil. O 4,9 tisíce poklesl počet zaměstnaných u skupiny 30-44 let. Skupina zaměstnaných ve věku 60 a více let pak zaznamenala meziroční snížení o 3,9 tisíc.

**Tabulka 1: Věková struktura zaměstnaných v letech 2020 a 2021 (v tis.)**

věk	9/2020	9/2021	rozdíl	% celku
15-29 let	30,0	31,0	+1,0	14,9
30-44 let	83,2	78,3	-4,9	37,7
45-59 let	80,3	83,1	+2,8	40,0
60 a více let	19,3	15,4	-3,9	7,4

*zdroj ČSÚ*

Vývoj počtu zaměstnaných dle nejvyššího dosaženého stupně vzdělání je uveden v tabulce 2. Z ní je patrné, že největší skupinu zaměstnaných tvoří stále osoby se středním vzděláním bez maturity (39,8 %). K nárůstu zaměstnanosti došlo pouze u osob se základním vzděláním a bez vzdělání (o 0,3 tisíce osob). U ostatních skupin došlo k meziročnímu poklesu. Nejvyšší pokles počtu zaměstnaných byl u osob se středním vzděláním bez maturity

<sup>1</sup> <https://www.czso.cz/csu/czso/zamestnanost-a-nezamestnanost-podle-vysledku-vsps-ctvrtletni-udaje-3-ctvrtleti-2021>



(o 2,6 tisíce osob). O 2,1 tisíce klesl počet zaměstnaných vysokoškoláků. O 0,3 tisíce pak klesl počet zaměstnaných se středním vzděláním a maturitou.

**Tabulka 2: Vzdělanostní struktura zaměstnaných v letech 2020 a 2021 (v tis.)**

vzdělání	9/2020	9/2021	rozdíl	%
základní a bez vzdělání	11,5	11,8	+0,3	5,7
střední bez maturity	85,3	82,7	-2,6	39,8
střední s maturitou	75,5	75,2	-0,3	36,2
vysokoškolské	40,3	38,2	-2,1	18,4

zdroj ČSÚ

Na základě výsledků výběrového šetření pracovních sil je možné rozdělit zaměstnané v Libereckém kraji dle odvětví, ve kterém pracují. Toto rozdělení je uvedeno v tabulce níže. Nejvíce osob pracuje ve zpracovatelském průmyslu 83,3 tisíce osob, což představuje přes 40 % všech zaměstnaných v Libereckém kraji (celorepublikový podíl tohoto odvětví na celkové zaměstnanosti činil 25,9 %). Toto dominantní odvětví v regionu zaznamenalo také nejvýraznější meziroční nárůst zaměstnanosti (+7,6 tisíc osob). Dalšími významnými odvětvími z pohledu zaměstnanosti v Libereckém kraji jsou velko a maloobchod (7,8 % zaměstnanců), stavebnictví (7,7 %) a vzdělávání (7,2 %).

**Tabulka 3: Zaměstnanost v Libereckém kraji dle CZ-NACE v letech 2020 a 2021**

zdroj ČSÚ

Zaměstnanost dle CZ-NACE (zdroj ČSÚ) v tis. osob					
CZ-NACE		9/2020	9/2021	rozdíl	% celku
A	zemědělství, lesnictví, rybářství	4,5	3,2	-1,3	1,5
B	těžba a dobývání	2,2	1,4	-0,8	0,7
C	zpracovatelský průmysl	75,7	83,3	+7,6	40,4
D	výroba a rozvod elektřiny, tepla, plynu	1,3	0,0	-1,3	0,0
E	zásob. vodou, činnost související s odpady	4,2	4,3	+0,1	2,1
F	stavebnictví	18,5	15,9	-2,6	7,7
G	velko a maloobchod, oprava mot. vozidel	20,3	16,1	-4,2	7,8
H	doprava a skladování	8,1	9,7	+1,6	4,7
I	ubytování, stravování, pohostinství	6,2	6,0	-0,2	2,9
J	informační a komunikační činnosti	3,5	3,8	+0,3	1,8
K	peněžnictví a pojišťovnictví	2,9	1,4	-1,5	0,7
L	činnosti v oblasti nemovitostí	0,8	0,9	+0,1	0,4
M	profesní, vědecké a technické činnosti	9,9	8,9	-1,0	4,3
N	administrativní a podpůrné činnosti	5,2	4,9	-0,3	2,4
O	veřejná správa a obrana, pov. soc. zabezpečení	12,5	12,0	-0,5	5,8
P	vzdělávání	12,9	15,0	+2,1	7,2
Q	zdravotní a sociální péče	15,0	13,4	-1,6	6,5
R	kulturní, zábavní a rekreační činnosti	4,9	2,9	-2,0	1,4
S	ostatní činnosti	3,4	3,3	-0,1	1,6

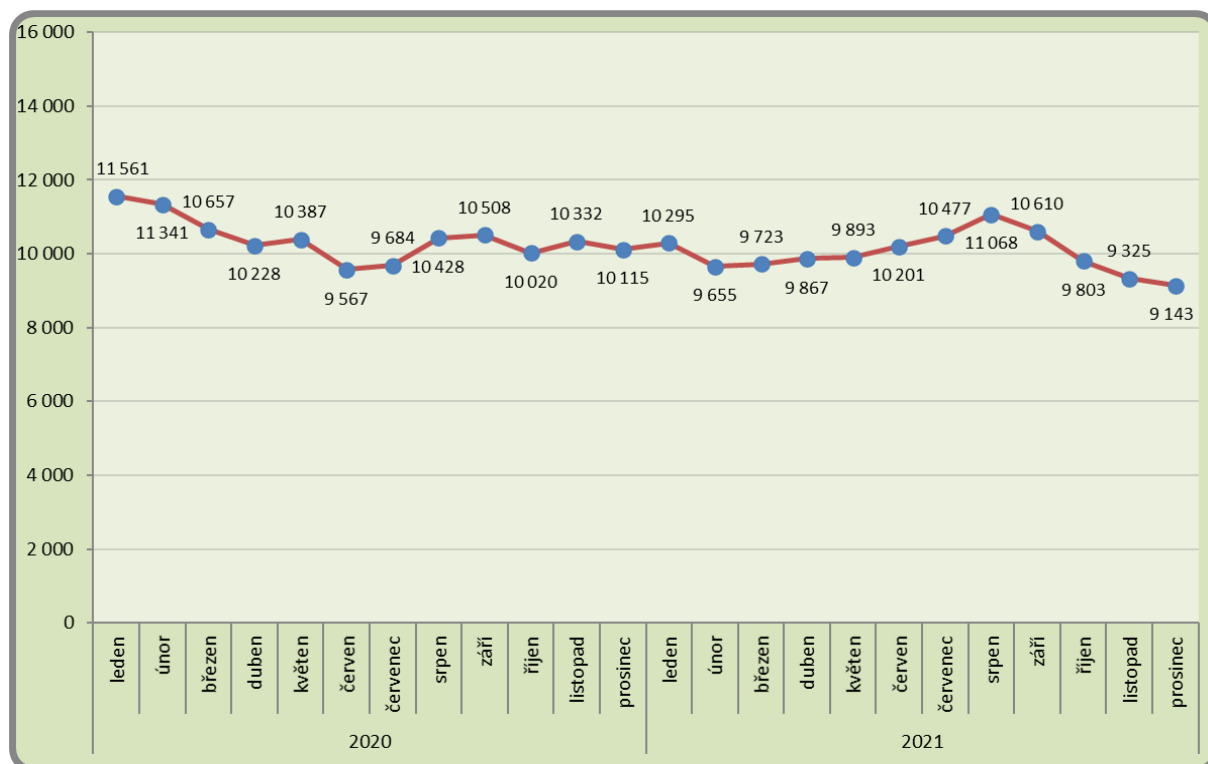


## 1.2. Stručná charakteristika stavu a vývoje poptávky zaměstnavatelů po pracovní síle (volná pracovní místa)

K 31. 12. 2021 bylo prostřednictvím Krajské pobočky Úřadu práce ČR (dále jen ÚP ČR) v Liberci a jejích kontaktních pracovišť evidováno celkem 9 143 volných pracovních míst. Meziročně tak došlo k poklesu o 972 míst (na konci roku 2020 bylo v Libereckém kraji evidováno 10 115 míst). Meziročně se snížil i průměrný měsíční počet nahlášených volných pracovních míst. V roce 2021 bylo průměrně v Libereckém kraji evidováno 10 005 míst, zatímco v roce 2020 činil průměrný počet nahlášených volných pracovních míst 10 402 (meziročně se tedy snížil o 397 míst).

Vývoj počtu volných pracovních míst v posledních dvou letech je zobrazen v grafu 1. Z grafu je patrné, že nejvyšší počet volných pracovních míst v roce 2021 byl evidován v srpnu (11 068 volných míst). Nejnižší počet za rok 2021 byl zaznamenán na konci roku v prosinci (9 143 míst). Mezi březnem až srpnem docházelo k meziměsíčnímu zvýšení počtu nahlášených volných pracovních míst, od září až do konce roku pak jejich počet konstantně klesal. Mezi nabídkou volných míst nadále převládají místa s příznakem vhodné pro cizince (v průměru 66,3 % z celkového počtu všech nahlášených volných pracovních míst).

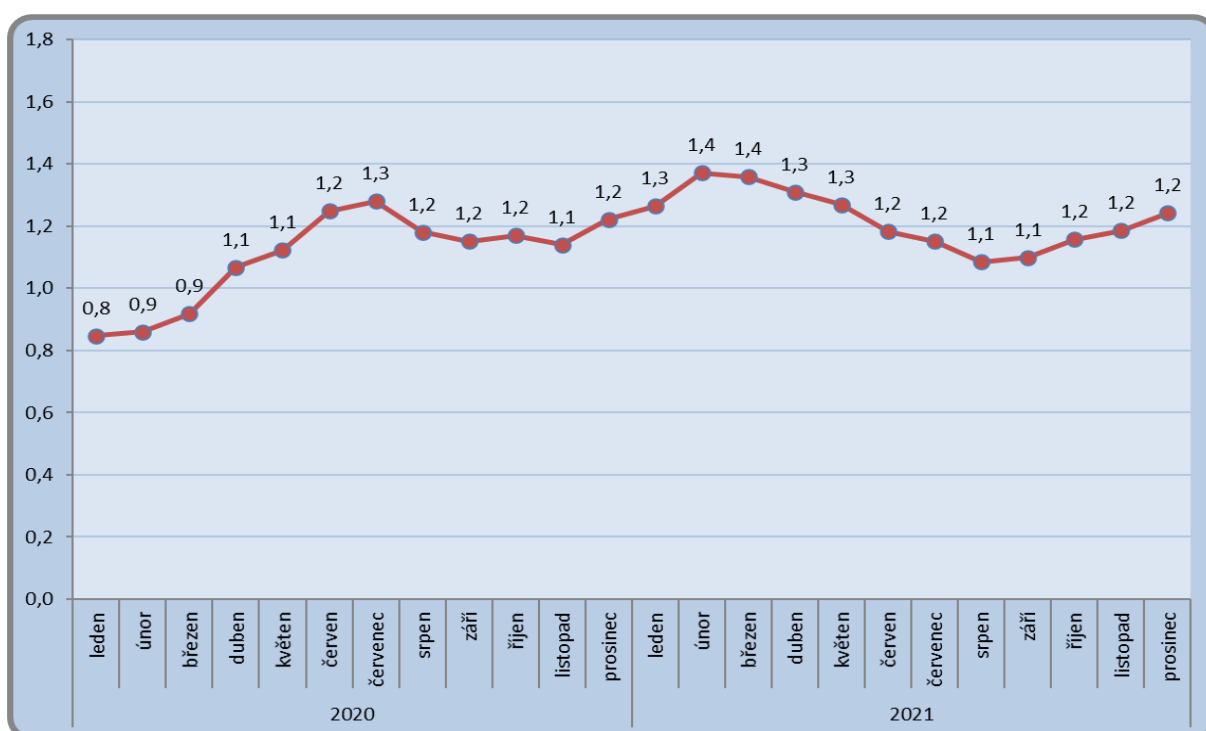
Graf 1: Vývoj počtu volných míst v Libereckém kraji v letech 2020–2021





Na konci roku 2021 připadalo na jedno volné místo v Libereckém kraji 1,2 uchazeče. K 31. 12. 2020 to bylo také 1,2 uchazeče. Meziročně tedy nedošlo u tohoto ukazatele k žádné změně. Nejvyšší hodnoty za rok 2021 dosáhl tento ukazatel v únoru a březnu (shodně 1,4 uchazeče na jedno volné pracovní místo). Nejnižší hodnotu měl tento ukazatel v měsících srpnu a září, kdy připadalo 1,1 uchazeče na jedno volné pracovní místo. Měsíční vývoj počtu uchazečů na jedno volné pracovní místo v posledních dvou letech v Libereckém kraji zachycuje graf 2.

**Graf 2: Vývoj počtu uchazečů připadajících na 1 VPM v Libereckém kraji v letech 2020–2021**



Ze strany zaměstnavatelů byla v průběhu roku 2021 nejčastěji nabízena volná místa pro montážní dělníky, obsluhu strojů na výrobky z plastu, svářeče, dělníky v oblasti výstavby budov, skladníky, obsluhu šicích a vyšívacích strojů, pomocné pracovníky v rostlinné výrobě a strojírenské kovodělníky. Relativně vysoká nabídka míst byla také pro zedníky, seřizovače a řidiče nákladních automobilů, tahačů a speciálních vozidel. Poptávka se lišila také dle období roku – od jara do podzimu jsou častěji poptávány stavební a zemědělské profese, s koncem roku se pak objevují také místa pro lyžařské instruktory, obsluhu vleků apod. (oproti minulému roku mohou být lyžařské areály naštěstí v provozu téměř bez žádných omezení, tudíž se letos tato místa objevovala ve větším počtu, než tomu bylo v loňském roce).



Rozdělení volných pracovních míst dle požadovaného vzdělání k 31. 12. 2021 je uvedeno v tabulce 4. Je v ní zachyceno i rozdělení volných pracovních míst ke konci roku 2020.

**Tabulka 4: Struktura volných pracovních míst dle požadovaného vzdělání**

Stupeň vzdělání	Stav k 31. 12. 2020		Stav k 31. 12. 2021	
	Počet VPM	% z celku	Počet VPM	% z celku
(A) bez vzdělání	314	3,1	431	4,7
(B) neúplné základní vzdělání	3	0	3	0
(C) základní vzdělání + praktická škola	7 072	69,9	6 274	68,6
(D) nižší střední vzdělání	27	0,3	13	0,1
(E) nižší střední odborné vzdělání	421	4,2	247	2,7
(H) střední odborné vzdělání (vyučen)	1 347	13,3	1 223	13,4
(J) stř. nebo stř. odb. vzd. bez mat. a vyučení	22	0,2	16	0,2
(K) Úplné střední vzdělání	55	0,5	80	0,9
(L) ÚSO vzdělání (vyučení s maturitou)	85	0,8	83	0,9
(M) ÚSO vzdělání s maturitou (bez vyučení)	477	4,7	499	5,5
(N) vyšší odborné vzdělání	73	0,7	76	0,8
(R) bakalářské vzdělání	38	0,4	48	0,5
(T) vysokoškolské vzdělání	181	1,8	150	1,6
(V) doktorské vzdělání	0	0	0	0
<b>CELKEM</b>	<b>10 115</b>	<b>100</b>	<b>9 143</b>	<b>100</b>

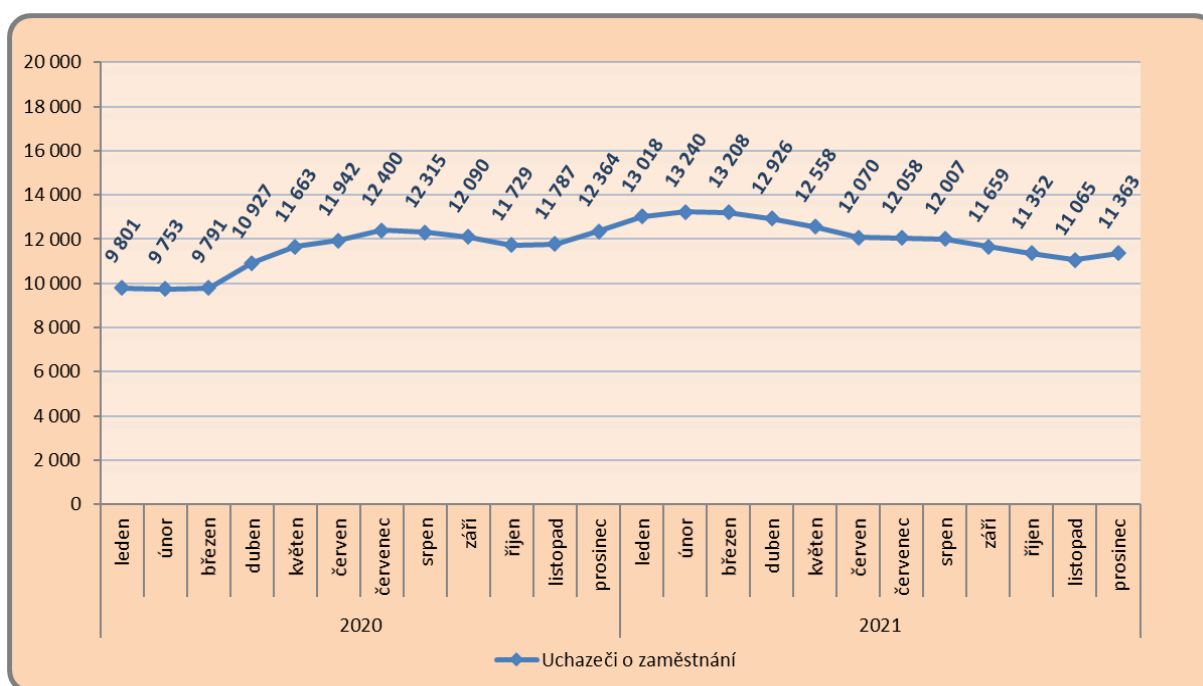
Stejně jako v minulých letech bylo i v roce 2021 nejčastějším požadavkem zaměstnavatelů dokončené základní vzdělání (přes 2/3 všech volných pracovních míst). Meziročně se však snížil u míst pro tuto skupinu vzdělání jejich celkový počet a také jejich podíl na celkovém počtu volných pracovních míst (v roce 2020 jich bylo 7 072 a podíl činil 69,9 %, v roce 2021 jich bylo 6 274 a podíl na celkovém počtu míst činil 68,6 %). Pokud se ani se sníženými požadavky na vzdělání nedaří zaměstnavatelům obsadit volná místa zaměstnanci z České republiky, řeší obsazení těchto míst prostřednictvím zaměstnávání cizinců. Ke konci roku 2021 tak bylo 6 005 míst s příznakem vhodné pro cizince. U relativně nízkého počtu míst je pak uveden požadavek na vysokoškolské vzdělání. Z celkového počtu 9 143 míst bylo vysokoškolské vzdělání (bakalářské a vyšší) požadováno jen u 198 míst. Z celkového počtu pak tato místa tvořila jen 2,2 % (shodně jako v předchozím roce). Pro vyučené osoby pak bylo v databázi volných míst celkem 1 223 pracovních pozic, což představovalo 13,4 % z celkového počtu všech volných pracovních míst.

## 2. Nezaměstnanost

### 2.1. Vývoj nezaměstnanosti v kraji v roce 2021

**Nezaměstnanost** měla v roce 2021 klesající trend. K 31. 12. 2021 bylo v Libereckém kraji evidováno 11 363 uchazečů o zaměstnání. Na konci tohoto roku tak bylo evidováno o 1 001 uchazečů méně než ve stejném měsíci minulého roku, meziročně tedy došlo k poklesu počtu uchazečů o 8,1 %. Přestože epidemie nadále pokračovala a ekonomiku ovlivnila její dobíhající druhá a poté nástup třetí vlny, křivka počtu uchazečů o zaměstnání kopírovala v podstatě tu klasickou. Od počátku roku do února byl trh práce ovlivněn sezónností a pokračujícími epidemiemi koronaviru. Nezaměstnanost tak postupně rostla, a právě v únoru byl zaznamenán nejvyšší počet evidovaných uchazečů o zaměstnání (13 240 osob; což je také nejvyšší počet od května roku 2017). Od března pak nezaměstnanost díky nastupující sezónním pracím ve stavebnictví, zemědělství a turismu klesala až do listopadu, kdy byl naopak zaznamenán nejnižší počet uchazečů o zaměstnání. K 30. 11. 2021 bylo v Libereckém kraji evidováno 11 065 osob. V prosinci pak s nastupujícím zimním počasím docházelo k ukončování sezónních prací a nezaměstnanost rostla. Nárůst však ve srovnání s minulým rokem nebyl tak výrazný, neboť letos neplatí pro lyžařské areály a horská střediska obecně tak přísná protiepidemiologická opatření.

**Graf 3: Vývoj počtu uchazečů o zaměstnání v letech 2020–2021**



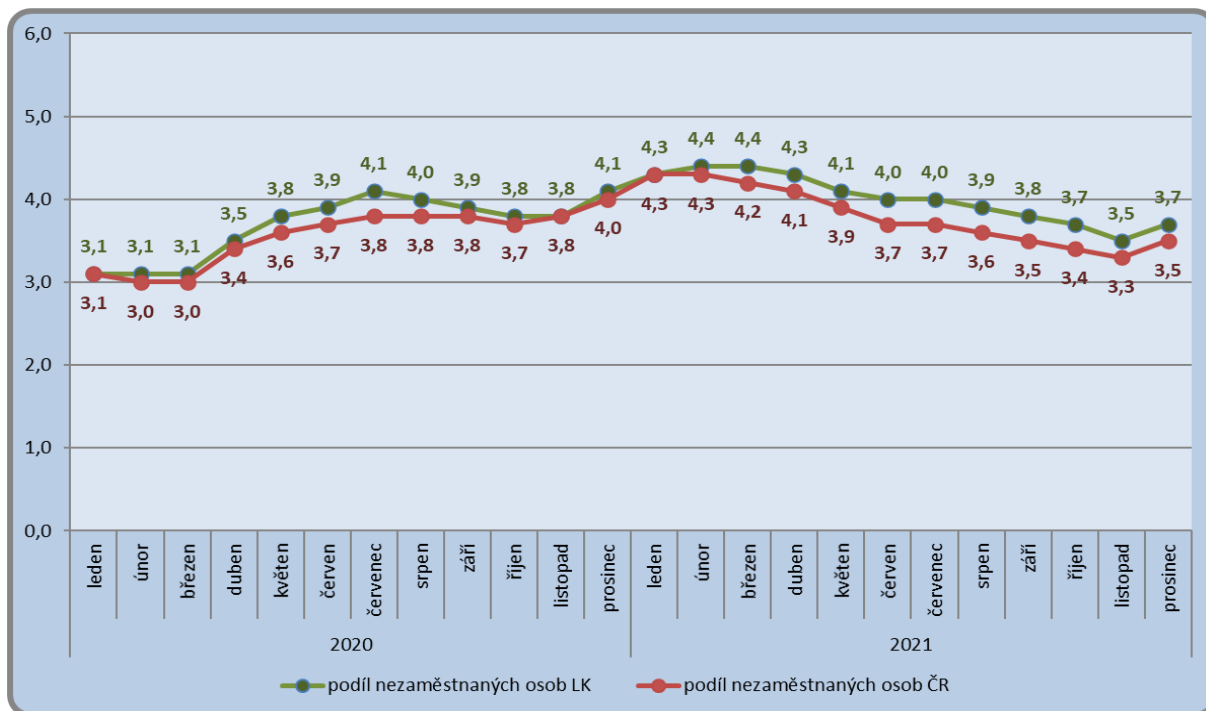




Počet nezaměstnaných žen klesl ve srovnání s předchozím rokem z 6 461 na 6 029 (meziroční pokles o 6,7 %; v absolutních hodnotách o 432 žen). Počet nezaměstnaných mužů se také snížil, konkrétně z 5 903 na 5 334 (meziroční pokles o 9,6 %; v absolutních hodnotách o 569 mužů). Oproti konci roku 2020 se tedy zlepšila situace u mužů i u žen. Procentní i absolutní pokles však byl výraznější u mužů (ti tvořili na konci roku 46,9 % všech evidovaných uchazečů o zaměstnání – minulý rok to bylo 47,7 %).

**Podíl nezaměstnaných osob** měl v průběhu roku obdobný vývoj jako vývoj počtu uchazečů. Od ledna do února rostl. V březnu pak jeho hodnota stagnovala. Právě v těchto dvou měsících byla jeho hodnota nejvyšší za celý rok 2021. Od dubna do listopadu pak (s výjimkou stagnace v červenci) klesal z důvodů shodných s poklesem počtu uchazečů až na listopadových 3,5 %, což je také nejnižší hodnota tohoto ukazatele za sledovaný rok. S příchodem zimního počasí se pak v prosinci podíl nezaměstnaných osob zvýšil na 3,7 %. Z grafu níže je patrné, že vývoj v Libereckém kraji byl obdobný jako vývoj celorepublikový. Ke konci roku byl podíl nezaměstnaných osob v Libereckém kraji vyšší o 0,2 p. b. než podíl nezaměstnaných osob v celé ČR. Maximální rozdíl pak činil 0,3 p. b. V pořadí krajů dle podílu nezaměstnaných osob byl Liberecký kraj na konci roku 2021 krajem s desátým nejnižším podílem nezaměstnaných osob z celkového počtu 14 krajů (před rokem byl devátý).

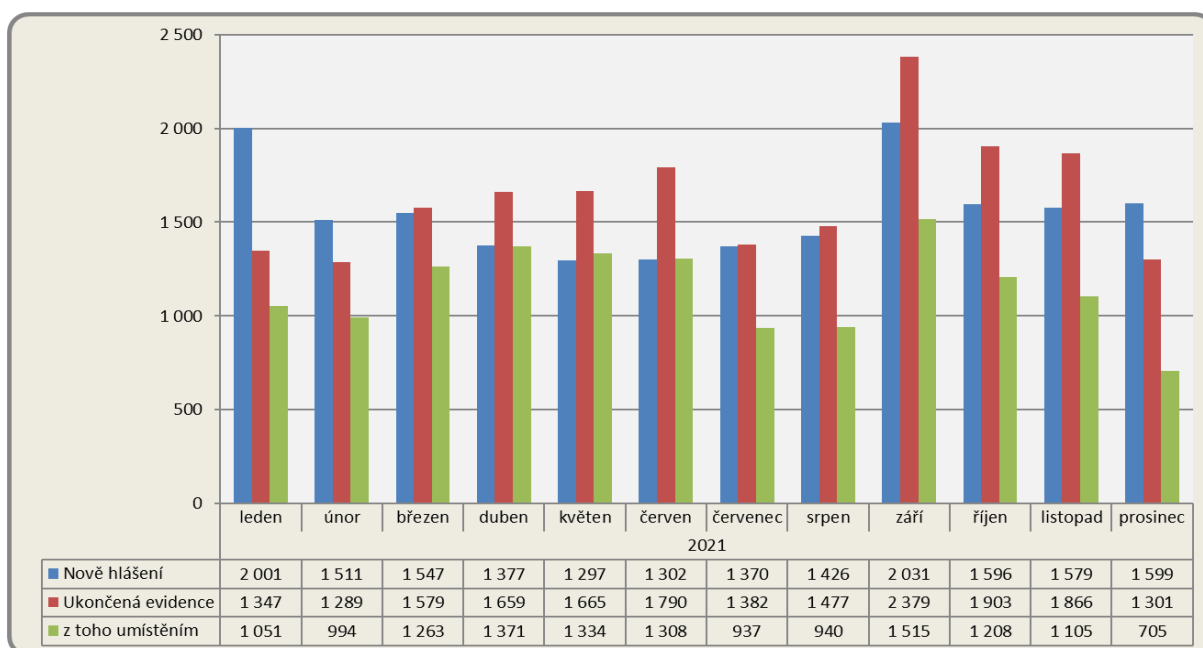
**Graf 4: Vývoj podílu nezaměstnaných osob v LK a ČR v letech 2020–2021**





Základní údaje o **toku nezaměstnanosti** jsou následující: v průběhu roku 2021 bylo nově evidovaných 18 636 uchazečů o zaměstnání (22 250 v roce 2020). Vyřazených uchazečů či s ukončenou evidencí bylo 19 637 (19 227 v roce 2020), z nich bylo umístěno zpět na trh práce 13 731, tj. 69,9 % ze všech vyřazených (13 666, tj. 71,1 % v roce 2020). Oproti předchozímu roku tedy přicházelo méně nových uchazečů do evidence (o 3 614 méně než v roce 2020). V meziročním srovnání byla evidence ukončena více uchazečům (o 410 osob) a zároveň se zvýšil počet umístěných uchazečů (během roku 2021 jich zaměstnání našlo o 65 více než v roce 2020). Přesto byl podíl uchazečů umístěných zpět na trh práce ve srovnání s celkovým počtem vyřazených v roce 2021 o 1,2 p. b. nižší než v předchozím roce. Nejvyšší počet uchazečů o zaměstnání se evidoval během měsíce září (2 031 osob). Nejvyšší počet vyřazených uchazečů byl zaznamenán také v září (2 379 osob); nejvíce uchazečů ve stejném měsíci také nastoupilo z evidence úřadu práce do zaměstnání (1 515 osob).

**Graf 5: Počet nově hlášených, s ukončenou evidencí a umístěných uchazečů o zaměstnání v roce 2021 v Libereckém kraji**



Ve **struktuře uchazečů podle věku** došlo meziročně k poklesu téměř u všech skupin uchazečů (výjimku tvořily skupina uchazečů do 19 let a dvě skupiny uchazečů nad 60 let). V absolutních číslech nejvíce poklesl počet uchazečů ve věkové skupině 45-49 let (o 256 osob) a skupině 20-24 let (o 209 osob). Nejvýraznější procentní pokles byl zaznamenán ve skupině 20-24 let (o 18,2 %) a skupině uchazečů ve věku 25-29 let (o 17 %). Pokud bychom sledovali skupinu osob nad padesát let, tak se meziročně počet uchazečů snížil ze



4 050 na 4 023, což je pokles o 27 osob (o 0,7 %). U skupiny uchazečů do třiceti let došlo k meziročnímu poklesu o 386 osob na 2 470 (o 13,5 %).

**Tabulka 5: Struktura uchazečů o zaměstnání v Libereckém kraji dle věku**

Věková struktura	počet k 31. 12. 2020	počet k 31. 12. 2021	% z celku	meziroční index	rozdíl
do 19 let	547	568	5,0	103,8	+21
20-24 let	1 147	938	8,3	81,8	-209
25-29 let	1 162	964	8,5	83,0	-198
30-34 let	1 266	1 201	10,6	94,9	-65
35-39 let	1 265	1 155	10,2	91,3	-110
40-44 let	1 392	1 235	10,9	88,7	-157
45-49 let	1 535	1 279	11,3	83,3	-256
50-54 let	1 370	1 265	11,1	92,3	-105
55-59 let	1 590	1 551	13,6	97,5	-39
60-64 let	989	1 087	9,6	109,9	+98
65 a více let	101	120	1,1	118,8	+19
<b>Celkem</b>	<b>12 364</b>	<b>11 363</b>	<b>100</b>	<b>91,9</b>	<b>-1 001</b>

Ve **struktuře podle délky nezaměstnanosti** došlo ke snížení počtu uchazečů téměř u všech sledovaných skupin (výjimku tvoří skupina dlouhodobě nezaměstnaných). Nejvýraznější relativní pokles byl zaznamenán u uchazečů s délkou evidence 6-9 měsíců. U této skupiny uchazečů došlo k poklesu o 36,4 %. V absolutních hodnotách pak zaznamenala nejvyšší úbytek skupina uchazečů s evidencí 3-6 měsíců (pokles o 748 osob). S ohledem na epidemiologickou situaci se stejně jako v minulém roce meziročně zhoršila také situace dlouhodobě evidovaných. Počet uchazečů s délkou evidence 12-24 měsíců se meziročně zvýšil o 280 osob, tj. o 17,1 %. Ještě více vzrostl počet uchazečů o zaměstnání s délkou evidence nad 2 roky (+481 osob, což je nárůst o 46,7 %). Nejpočetnější skupinu tvoří uchazeči s délkou evidence do 3 měsíců (3 622 osob).

**Tabulka 6: Struktura uchazečů v Libereckém kraji dle délky nezaměstnanosti**

Délka evidence	počet k 31. 12. 2020	počet k 31. 12. 2021	% z celku	meziroční index	rozdíl
do 3 měsíců	3 791	3 622	31,9	95,5	-169
3-6 měsíců	3 015	2 267	20,0	75,2	-748
6-9 měsíců	1 703	1 083	9,5	63,6	-620
9-12 měsíců	1 188	963	8,5	81,1	-225
12-24 měsíců	1 636	1 916	16,9	117,1	+280
více než 24 měsíců	1 031	1 512	13,3	146,7	+481
<b>Celkem</b>	<b>12 364</b>	<b>11 363</b>	<b>100</b>	<b>91,9</b>	<b>-1 001</b>



**Průměrná délka evidence uchazečů se** meziročně zvýšila z 374 na 428 dní. Tento nárůst byl zapříčiněn především výrazným nárůstem dlouhodobě evidovaných uchazečů o zaměstnání. Velkému počtu osob se během epidemie nedaří nalézt uplatnění na trhu práce a postupně se z nich tak stávají osoby dlouhodobě nezaměstnané. **Průměrná délka evidence vyřazených uchazečů se** meziročně zvýšila ze 174 na 238 dnů.

Ve **struktuře uchazečů podle vzdělání** došlo k meziročnímu poklesu u všech skupin. Nejvyššího absolutního poklesu bylo dosaženo mezi uchazeči se středoškolským vzděláním bez maturity (o 472 osob, tj. o 10 %). Jedná se také o nejpočetnější skupinu uchazečů o zaměstnání v členění dle maximálního dosaženého vzdělání – 4 255 uchazečů o zaměstnání, což tvoří 37,4 % z celkového počtu evidovaných. Tato skupina zaznamenala také nejvyšší relativní pokles. Nejnižší absolutní pokles pak zaznamenala skupina uchazečů bez vzdělání (pokles o 45 osob, tj. o 7,1 %). Uchazečů s tímto maximálním stupněm vzdělání je 589 a tvoří tak 5,2 % z celkového počtu UoZ. Jedná se tak o nejmenší skupinu uchazečů o zaměstnání rozdělených dle maximálního dosaženého vzdělání. Nejmenší relativní meziroční pokles (o 5,1 %) zaznamenala skupina uchazečů se základním vzděláním.

**Tabulka 7: Struktura uchazečů v Libereckém kraji dle nejvyššího dosaženého vzdělání**

Stupeň vzdělání	počet k 31. 12. 2020	počet k 31. 12. 2021	% z celku	meziroční index	rozdíl
bez vzdělání	634	589	5,2	92,9	-45
základní vzdělání	3 249	3 082	27,1	94,9	-167
středoškolské vzdělání bez maturity	4 727	4 255	37,4	90,0	-472
středoškolské vzdělání s maturitou	3 011	2 766	24,3	91,9	-245
vysokoškolské vzdělání	743	671	5,9	90,3	-72
<b>Celkem</b>	<b>12 364</b>	<b>11 363</b>	<b>100</b>	<b>91,9</b>	<b>-1 001</b>

Ze **struktury uchazečů dle požadovaného zaměstnání (CZ-ISCO)<sup>2</sup>**, která je uvedena v tabulce 8, je patrné, že k poklesu došlo u téměř všech hlavních tříd CZ-ISCO. Výjimku tvoří třídy 6 a 9, u kterých se meziročně počet uchazečů o zaměstnání zvýšil. Mezi uchazeči je dlouhodobě nejvyšší počet pomocných a nekvalifikovaných pracovníků (3 325 uchazečů, což představuje 29,3 % z celkového počtu uchazečů o zaměstnání). Minulý rok jich z této skupiny bylo 3 227, ale tvořili 26,1 % z celkového počtu uchazečů, což bylo o 3,2 p. b. méně než letos. Druhou nejpočetnější skupinu představují pracovníci ve službách a prodeji (2 251 uchazečů, tj. 19,8 % z celkového počtu). Jedná se také o skupinu uchazečů, která zaznamenala největší

<sup>2</sup> Národní klasifikaci zaměstnání CZ-ISCO zavedl ČSÚ v roce 2011 pro potřeby sledování jednotlivých skupin (druhů) zaměstnání v České republice a možnost jejich mezinárodního srovnání



meziroční pokles v absolutních číslech (-287 osob). Nejvyšší meziroční nárůst pak zaznamenala třída 9 – pomocní a nekvalifikovaní pracovníci (+98 osob).

**Tabulka 8: Struktura uchazečů v Libereckém kraji dle klasifikace CZ-ISCO**

CZ-ISCO	31. 12. 2020		31. 12. 2021	
	uchazečů	% z celku	uchazečů	% z celku
tř. 1 – Zákonodárci a řídící pracovníci	101	0,8	93	0,8
tř. 2 – Specialisté	485	3,9	461	4,1
tř. 3 – Techničtí a odborní pracovníci	837	6,8	754	6,6
tř. 4 – Úředníci	1 330	10,8	1 272	11,2
tř. 5 – Pracovníci ve službách a prodeji	2 538	20,5	2 251	19,8
tř. 6 – Kvalifikovaní prac. v zemědělství, rybářství a lesnictví	145	1,2	152	1,3
tř. 7 – Řemeslníci a opraváři	1 479	12,0	1 367	12,0
tř. 8 – Obsluha strojů a zařízení, montéři	1 519	12,3	1 306	11,5
tř. 9 – Pomocní a nekvalifikovaní pracovníci	3 227	26,1	3 325	29,3
tř. 0 – Zaměstnanci v ozbrojených silách	5	0	3	0,0
nezadáno	698	5,6	379	3,3
<b>Celkem</b>	<b>12 364</b>	<b>100</b>	<b>11 363</b>	<b>100,00</b>

## 2.2. Hlavní příčiny nezaměstnanosti v Libereckém kraji

Příčiny nezaměstnanosti v Libereckém kraji se mohou v jednotlivých okresech mírně lišit, ale obecně lze jako hlavní příčiny vyjmenovat následující faktory:

- Kvalifikační struktura nezaměstnaných neodpovídající požadavkům zaměstnavatelů dle hlášených volných pracovních míst (dlouhodobý nedostatek pracovníků v oblasti zdravotnictví, kovodělníků a strojírenských dělníků, převis administrativních a nekvalifikovaných pracovníků),
- Vyšší počet osob s exekucemi, kdy tento stav osobních financí má v individuálních případech možný dopad na motivaci pracovat mimo šedou ekonomiku,



- V průmyslových zónách většinou chybí diverzifikace aktivit zaměstnavatelů, přičemž většina činností je napojena na automobilový průmysl, dochází také k postupné naplněnosti těchto průmyslových zón,
- Špatná dostupnost částí území některých okresů v kraji; pro obyvatele těchto obcí je velmi komplikované dojíždění do zaměstnání (často je dostupné pouze autobusové spojení), zejména pak na vícesměnné provozy,
- Nedostatečná nabídka pracovních míst se zkrácenou nebo flexibilní pracovní dobou na jednu směnu, která by pomohla osobám vracejícím se na trh práce po mateřské a rodičovské dovolené,
- Nezájem investorů o problémové mikroregiony,
- Existence sociálně vyloučených lokalit na území kraje (kumulace osob bez pracovních návyků, z nepodnětného prostředí, bez vzdělání, včetně předčasných odchodů mladých lidí ze vzdělávání),
- Negativním faktorem pro zaměstnavatele je často velká vzdálenost k dálniční síti, což má negativní dopad zejména na některé mikroregiony,
- Vysoké procento volných pracovních míst určených pro cizince,
- Nedostatek vhodných uchazečů o zaměstnání pro práci ve vícesměnných provozech, což je často také spojeno s obtížným dojížděním na směny, ale také se zdravotní dispozicí určité významné skupiny nezaměstnaných, fyzickou zdatností a náročností některých druhů výkonové výroby.

### **2.3. Územní rozložení registrované nezaměstnanosti v kraji**

Při pohledu na vývoj počtu uchazečů v jednotlivých okresech Libereckého kraje lze konstatovat, že meziroční pokles nezaměstnanosti byl zaznamenán ve všech okresech Libereckého kraje. Nejvýraznější relativní meziroční pokles zaznamenal okres Česká Lípa, ve kterém se počet uchazečů snížil o 14 % a ke konci roku zde tak bylo evidováno celkem 2 202 uchazečů o zaměstnání (o 357 osob méně než na konci roku 2020). O 8 % se pak meziročně snížil počet uchazečů v okrese Liberec, ve kterém bylo k 31. 12. 2021 evidováno 4 854 uchazečů o zaměstnání (o 421 osob méně než na konci předchozího roku).



Tabulka 9: Počet uchazečů o zaměstnání v okresech Libereckého kraje v letech 2020–2021

2021												
Okres	leden	únor	březen	duben	květen	červen	červenec	srpen	září	říjen	listopad	prosinec
Česká Lípa	2 720	2 774	2 712	2 571	2 437	2 254	2 200	2 185	2 179	2 161	2 098	2 202
Jablonec nad Nisou	2 544	2 608	2 645	2 636	2 581	2 448	2 405	2 391	2 387	2 327	2 302	2 345
Liberec	5 502	5 576	5 655	5 645	5 590	5 526	5 618	5 575	5 297	5 108	4 863	4 854
Semily	2 252	2 282	2 196	2 074	1 950	1 842	1 835	1 856	1 796	1 756	1 802	1 962
2020												
Okres	leden	únor	březen	duben	květen	červen	červenec	srpen	září	říjen	listopad	prosinec
Česká Lípa	2 001	2 024	1 994	2 305	2 544	2 653	2 659	2 588	2 540	2 413	2 417	2 559
Jablonec nad Nisou	1 889	1 875	1 931	2 263	2 413	2 445	2 580	2 520	2 483	2 410	2 376	2 466
Liberec	4 154	4 148	4 147	4 559	4 912	5 067	5 314	5 351	5 178	5 051	5 108	5 275
Semily	1 757	1 706	1 719	1 800	1 794	1 777	1 847	1 856	1 889	1 855	1 886	2 064

V okrese Jablonec nad Nisou se pak meziročně snížil počet uchazečů o zaměstnání o 4,9 % na 2 345 uchazečů o zaměstnání (o 121 méně než na konci roku 2020). O 4,9 % poklesl meziročně také počet uchazečů v okrese Semily. Ke konci roku 2021 zde bylo evidováno celkem 1 962 uchazečů o zaměstnání, což představuje meziroční pokles o 102 osob.

Shrnutí absolutních a relativních meziročních změn v počtu uchazečů o zaměstnání:

- okres Česká Lípa – pokles o 357 uchazečů o zaměstnání (-14 %),
- okres Jablonec nad Nisou – pokles o 121 uchazečů o zaměstnání (-4,9 %),
- okres Liberec – pokles o 421 uchazečů o zaměstnání (-8 %),
- okres Semily – pokles o 102 uchazečů o zaměstnání (-4,9 %).



Hodnoty podílu nezaměstnaných osob v jednotlivých okresech Libereckého kraje v letech 2020 a 2021 jsou uvedeny v tabulce níže.

**Tabulka 10: Podíl nezaměstnaných osob v okresech Libereckého kraje v letech 2020–2021 [%]**

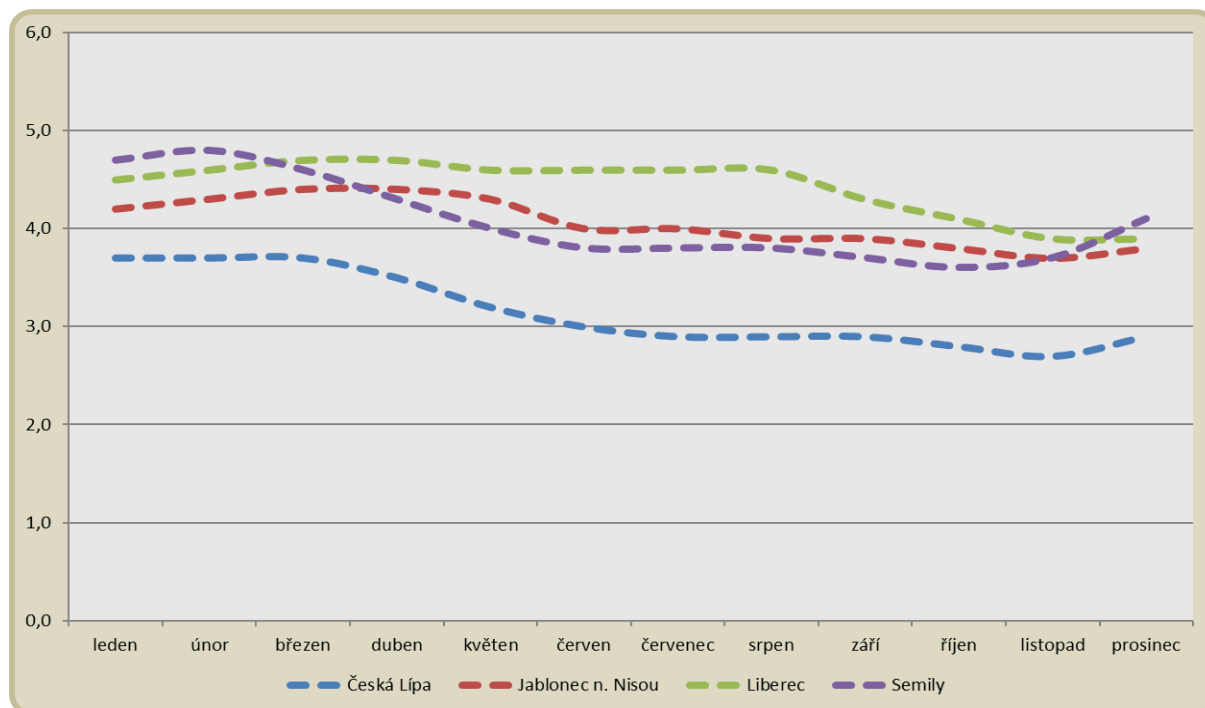
2021												
okres / měsíc	1	2	3	4	5	6	7	8	9	10	11	12
Česká Lípa	3,7	3,7	3,7	3,5	3,2	3,0	2,9	2,9	2,9	2,8	2,7	2,9
Jablonec n. Nisou	4,2	4,3	4,4	4,4	4,3	4,0	4,0	3,9	3,9	3,8	3,7	3,8
Liberec	4,5	4,6	4,7	4,7	4,6	4,6	4,6	4,6	4,3	4,1	3,9	3,9
Semily	4,7	4,8	4,6	4,3	4,0	3,8	3,8	3,8	3,7	3,6	3,7	4,1
2020												
okres / měsíc	1	2	3	4	5	6	7	8	9	10	11	12
Česká Lípa	2,6	2,6	2,5	3,0	3,4	3,6	3,6	3,5	3,4	3,2	3,2	3,4
Jablonec n. Nisou	3,0	3,0	3,1	3,7	4,0	4,0	4,3	4,2	4,1	4,0	3,9	4,1
Liberec	3,2	3,2	3,3	3,6	4,0	4,1	4,3	4,4	4,2	4,1	4,2	4,3
Semily	3,6	3,5	3,5	3,7	3,7	3,7	3,8	3,8	3,9	3,8	3,9	4,1

Meziročně se podíl nezaměstnaných osob snížil s výjimkou okresu Semily ve všech okresech Libereckého kraje. Největší meziroční pokles podílu nezaměstnaných osob byl zaznamenán v okrese Česká Lípa – o 0,5 p. b. Ke konci roku 2021 tak dosahoval podíl nezaměstnaných osob v tomto okrese hodnoty 2,9 %. V okrese Liberec pak ke konci roku 2021 činila hodnota podílu nezaměstnaných osob 3,9 %, což představuje meziroční pokles o 0,4 p. b. V okrese Jablonec nad Nisou byl k 31. 12. 2021 podíl nezaměstnaných osob 3,8 %, což představuje meziroční pokles o 0,3 procentního bodu. V okrese Semily se meziročně podíl nezaměstnaných osob nezměnil a jeho hodnota tak ke konci roku 2021 činila 4,1 %, což je také nejvíce ze všech okresů Libereckého kraje. V celé ČR klesl meziročně podíl nezaměstnaných osob o 0,5 p. b. a k 31. 12. 2021 činil 3,5 %. Pouze v okrese Česká Lípa tak klesl tento ukazatel shodně, v ostatních okresech byl meziroční pokles podílu nezaměstnaných osob nižší než celorepublikový. To samé platí i pro samotnou hodnotu podílu nezaměstnaných osob, kdy pouze v okrese Česká Lípa má tento ukazatel nižší hodnotu, než je hodnota celorepubliková. V okresech Jablonec nad Nisou, Liberec a Semily je pak jeho hodnota vyšší.



Vývoj podílu nezaměstnaných osob v jednotlivých okresech Libereckého kraje v průběhu roku 2021 let je znázorněn v grafu 6, který je uveden níže.

**Graf 6: Vývoj podílu nezaměstnaných osob v okresech Libereckého kraje v roce 2021**



Při pohledu na ještě podrobnější územní členění Libereckého kraje je možné porovnat nezaměstnanost v jednotlivých mikroregionech. Z tabulky 11 je patrné, že nejvyšší nezaměstnaností je zasažen mikroregion Novoměstsko (okres Liberec), ve kterém dosahoval podíl nezaměstnaných osob ke konci roku 2021 hodnoty 6,6 % (meziročně se snížil o 0,9 p. b.). Druhá nejvyšší nezaměstnanost pak byla v mikroregionu Doksko, který se nachází na území okresu Česká Lípa. Podíl nezaměstnaných osob v tomto mikroregionu činil ke konci roku 5,5 %, což je o 0,3 p. b. méně než na konci roku 2020. Třetí nejvyšší nezaměstnanost pak měl mikroregion Tanvaldsko, který se nachází na území okresu Jablonec nad Nisou. K 31. 12. 2021 zde činil podíl nezaměstnaných 5,3 %. Meziročně se snížil o 0,6 p. b. Nejnižší nezaměstnanost byla v mikroregionech Mimoňsko a Českolipsko (oba z okresu Česká Lípa). Na konci roku zde podíl nezaměstnaných osob dosahoval hodnoty 2,5 %. Nejvýraznější meziroční pokles podílu nezaměstnaných osob pak zaznamenaly mikroregiony Novoborsko (-1,3 p. b.) a Cvikovsko (-1,2 p. b.). Oba tyto mikroregiony jsou součástí okresu Česká Lípa.



Tabulka 11: Statistické ukazatele jednotlivých mikroregionů Libereckého kraje k 31. 12. 2021

Mikroregiony	počet uchazečů o zaměstnání	počet volných míst	podíl nezaměstnaných osob
Novoměstsko	232	7	6,6 %
Doksko	315	29	5,5 %
Tanvaldsko	778	322	5,3 %
Rokytnicko	193	76	5,1 %
Frýdlantsko	735	246	4,7 %
Českokubsko	244	261	4,3 %
Jilemnicko	451	262	3,8 %
Semilsko	362	211	3,8 %
Hrádecko	246	403	3,7 %
Jablonsko	99	40	3,7 %
Chrastavsko	290	144	3,6 %
Liberecko	2 815	3 818	3,6 %
Lomnicko	232	197	3,4 %
Jablonecko	1 265	874	3,2 %
Hodkovicko	65	28	3,1 %
Turnovsko	605	1 028	3,1 %
Novoborsko	442	70	3,0 %
Železnobrodsko	268	62	3,0 %
Cvikovsko	151	12	2,7 %
Českolipsko	963	681	2,5 %
Mimoňsko	299	127	2,5 %

Z výše uvedené tabulky je patrné, že územím Libereckého kraje, který z pohledu nezaměstnanosti nejvíce ohrožený, stále zůstává Frýdlantský výběžek, zahrnující dva sousedící mikroregiony – Frýdlantsko a Novoměstsko. Meziročně se v těchto dvou mikroregionech snížila nezaměstnanost v součtu pouze o 89 osob. V obou těchto mikroregionech také klesl podíl nezaměstnaných osob. Problémem tohoto území je především nízká nabídka volných pracovních míst a špatná dopravní obslužnost. V případě mikroregionu Doksko, který měl ke konci roku druhou nejvyšší nezaměstnanost, je hlavní příčinou zejména sezónnost. V zimním období dochází k výraznému úbytku pracovních příležitostí a zvýšení nezaměstnanosti. V jarních a letních měsících je situace podstatně lepší, což je způsobeno zvýšeným turistickým ruchem. Od úpadku sklářského a textilního průmyslu je situace z pohledu nezaměstnanosti dlouhodobě nepříznivá také na Tanvaldsku (třetí nejvyšší podíl nezaměstnaných osob).

### 3. Charakteristika obtížně umístitelných skupin a problémů mikroregionů Libereckého kraje z hlediska rozvoje zaměstnanosti

Dlouhodobě obtížněji umístitelné skupiny osob v Libereckém kraji jsou uchazeči ve věku 50 a více let, uchazeči s nízkým stupněm vzdělání, dlouhodobě nezaměstnaní, osoby pečující o děti do 15 let věku, uchazeči se zdravotním postižením. Krajská pobočka také věnuje zvýšenou péči skupině absolventů škol a mladistvým bez kvalifikace.

#### 3.1. Uchazeči o zaměstnání ve věku 50 a více let

U skupiny uchazečů nad 50 let byl zaznamenán meziroční pokles počtu uchazečů o 27 osob. Na konci roku 2021 jich tedy v evidenci bylo 4 023. Podíl osob nad 50 let v evidenci na celkovém počtu uchazečů se oproti roku 2020 zvýšil, na konci prosince 2021 činil 35,4 %. Jedná se tak o nejvyšší podíl za sledovaných pět let a také o nejvyšší podíl na celkovém počtu uchazečů ze všech sledovaných obtížně umístitelných skupin.

Tabulka 12: Vývoj počtu uchazečů o zaměstnání ve věku 50 a více let v letech 2017–2021

	2017	2018	2019	2020	2021
Uchazeči ve věku 50 a více let	3 962	3 350	3 137	4 050	4 023
% z celkového počtu UoZ	33,4	33,2	33,6	32,8	35,4

Zaměstnavatelé projevují převážně menší zájem o starší zaměstnance. Důvody jsou různé, nicméně potenciál této skupiny nelze pomíjet. Naopak demografický vývoj a nedostatek pracovní síly v budoucnu přinesou posílení významu starších zaměstnanců. Jejich udržení déle na trhu práce bude jedna z cest a tímto směrem je třeba působit jak na zaměstnavatele, tak na starší uchazeče o zaměstnání. Ti si často přestávají věřit, ztrácejí motivaci a sebedůvěru ve vlastní schopnosti a dlouhodobou praxi, kterou mohou nabídnout.

#### 3.2. Uchazeči o zaměstnání s nízkým stupněm maximálního dosaženého vzdělání

Obtížně řešitelnou skupinu tvoří také uchazeči s nízkým stupněm maximálního dosaženého vzdělání. K 31. 12. 2021 bylo evidováno 3 671 uchazečů s maximálně základním vzděláním, ke stejnému datu předchozího roku to bylo 3 883 uchazečů. U této skupiny uchazečů o zaměstnání byl tedy zaznamenán meziroční pokles o 212 osob. Z celkového počtu uchazečů tvořila tato skupina 32,3 %, což je shodně jako na konci roku 2019. Po poklesu podílu této problémové skupiny na celkovém počtu uchazečů o zaměstnání v minulém roce se oproti



konci roku 2020 jejich podíl na celkovém počtu uchazečů o zaměstnání zvýšil o 0,9 p. b na 32,3 %.

**Tabulka 13: Vývoj počtu uchazečů s nízkým stupněm vzdělání v letech 2017–2021**

	2017	2018	2019	2020	2021
Uchazeči s nízkým stupněm vzdělání	3 986	3 425	3 016	3 883	3 671
% z celkového počtu UoZ	33,6	33,9	32,3	31,4	32,3

V minulosti se tyto pracovníci nespokojovali (jednou z možností bylo umístění např. prostřednictvím veřejně prospěšných prací), v současnosti se jejich situace výrazně zlepšila (čemuž přispívá i zvýšený počet volných míst, u kterých není vyžadováno vyšší než základní vzdělání).

### 3.3. Dlouhodobě nezaměstnaní uchazeči o zaměstnání

Na konci tohoto roku evidovala Krajská pobočka ÚP ČR v Liberci celkem 3 428 uchazečů s evidencí delší než 12 měsíců, což je o 761 osob více ve srovnání s rokem 2020. Skupina dlouhodobě evidovaných uchazečů o zaměstnání tvořila 30,2 % z celkového počtu uchazečů. Jedná se tak o druhý nejvyšší počet i podíl na celkovém počtu uchazečů o zaměstnání za posledních pět let. Před rokem jich bylo 2 667 a tvořili tak 21,6 % z celkového počtu uchazečů. Přes 41 % z těchto 3 428 uchazečů je v evidenci déle než dva roky. Z těchto čísel je tedy patrné, že se jedná o jednu z nejohroženějších skupin uchazečů o zaměstnání, které je také věnována významná pozornost a cílený nástroje Aktivní politiky zaměstnanosti.

**Tabulka 14: Vývoj dlouhodobě nezaměstnaných v letech 2017–2021**

	2017	2018	2019	2020	2021
Dlouhodobě nezaměstnaní UoZ	3 729	2 274	1 626	2 667	3 428
% z celkového počtu UoZ	31,4	22,5	17,4	21,6	30,2

Dlouhodobá nezaměstnanost je významný hendikep při hledání zaměstnání. Do této skupiny patří také osoby téměř nezaměstnatelné, které řeší či musí vyřešit jiné sociální a osobní problémy, pro které lze jejich nezaměstnanost považovat až za druhotný problém. Ať už jsou to různé závislosti, bezdomovectví, dluhy apod. Dlouhodobě nezaměstnané jsou také velmi často osoby závislé na systému sociální dávek. Motivace těchto lidí ke změně je obtížná a vyžaduje individuální přístup. U této skupiny osob dochází také k sociální izolaci a jejich šance na uplatnění na trhu práce proto s časem dále významně klesají.

### 3.4. Osoby pečující o dítě do 15 let

Další ohroženou skupinou jsou také osoby pečující o děti do 15 let. Na konci roku 2021 bylo v Libereckém kraji evidováno 2 081 osob pečujících o děti do 15 let, což představuje 18,3 % všech evidovaných. Ve srovnání s předchozím rokem se sice počet osob z této skupiny snížil o 63 osob, ale mírně se zvýšil jejich podíl na celkovém počtu uchazečů o zaměstnání (o 1 p. b. na 18,3 %).

**Tabulka 15: Vývoj počtu osob pečujících o dítě do 15 let věku v letech 2017–2021**

	2017	2018	2019	2020	2021
Osoby pečující o dítě do 15 let věku	2 280	1 989	1 761	2 144	2 081
% z celkového počtu UoZ	19,2	19,7	18,9	17,3	18,3

Jednou z hlavních překážek návratu po mateřské či rodičovské dovolené na trh práce je zatím malé využití zkrácených pracovních úvazků a malá nabídka pracovních nabídek práce na jednu směnu. Částečné pracovní úvazky, které by umožnily návrat na trh práce, se v nabídce volných pracovních míst prakticky nevyskytují. Zaměstnavatelé se stále obávají časté nemocnosti dětí, s problémem zaopatření hlídání dítěte a s tím spojené absence rodiče na pracovišti.

### 3.5. Uchazeči o zaměstnání se zdravotním postižením

Počet uchazečů se zdravotním postižením se meziročně snížil z 1 698 na 1 652 (pokles o 48 oproti roku 2020). Jejich podíl na celkovém počtu uchazečů se meziročně zvýšil o 0,8 p. b. na 14,5 %.

**Tabulka 16: Vývoj počtu uchazečů se zdravotním postižením v letech 2017–2021**

	2017	2018	2019	2020	2021
Uchazeči o zaměstnání se zdr. postižením	1 898	1 615	1 415	1 698	1 652
% z celkového počtu UoZ	16,0	16,0	15,1	13,7	14,5

U této skupiny uchazečů lze hovořit o určité netečnosti k vývoji ekonomické situace. Jejich počet se v závislosti na ekonomické situaci mění s podstatně menší dynamikou než u uchazečů bez zdravotního postižení. Příčiny jsou kromě jiných v kombinaci podpory zaměstnávání těchto osob formou příspěvků a povinnosti zaměstnavatelů s více než 25 zaměstnanci zaměstnávat tyto osoby. Tato skutečnost je patrná z grafu 7, který zachycuje vývoj počtu osob se zdravotním postižením a jejich podílu na celkovém počtu uchazečů v roce 2021.

**Graf 7: Vývoj počtu nezaměstnaných osob se zdravotním postižením a jejich podílu na celkovém počtu uchazečů v roce 2021**


Uplatnění zdravotně handicapovaných uchazečů na zdejším trhu práce zhoršuje také jejich věk, který velmi často přesahuje 50 let, což v kombinaci se zdravotním handicapem znamená, že na trhu práce jen těžce hledají uplatnění. Rovněž struktura volných míst nenabízí optimální pozice a množství pro tuto skupinu nezaměstnaných.

### 3.6. Absolventi škol a mladiství bez kvalifikace

Počet absolventů se meziročně snížil z 459 na 416, což představuje pokles o 43 osob oproti konci roku 2020. Z celkového počtu všech uchazečů o zaměstnání tak tvořili 3,7 %, což je stejně jako v předchozím roce a jedná se o nejvyšší podíl za sledované období posledních 5 let (spolu s rokem 2020). Jejich počet klesal téměř stejným tempem jako klesal celkový počet uchazečů o zaměstnání. Zájem o absolventy ze strany zaměstnavatelů oproti minulému roku klesl, což je patrné pohledem na nižší počet volných míst pro absolventy (pokles o 574 míst oproti roku 2020 na 1 555 míst). Z celkového počtu 9 143 míst pak bylo 17 % s příznakem vhodné pro absolventy (minulý rok to bylo 21 %). Počet mladistvých se meziročně na rozdíl od absolventů zvýšil ze 171 na 205 (o 34 mladistvých). Na celkovém počtu uchazečů o zaměstnání se podíleli 1,8 % (o 0,4 p. b. více než na konci předchozího roku).

Tabulka 17: Vývoj počtu absolventů a mladistvých v Libereckém kraji v letech 2017–2021

	2017	2018	2019	2020	2021
Absolventi	373	336	293	459	416
% z celkového počtu UoZ	3,1	3,3	3,1	3,7	3,7
Mladiství bez kvalifikace	176	183	135	171	205
% z celkového počtu UoZ	1,5	1,8	1,4	1,4	1,8

Vývoj počtu absolventů a mladistvých ke konci roku za posledních 5 let je zachycen v tabulce výše. Je patrné, že na konci roku 2020 bylo absolventů nejvíce v rámci sledovaného období. Hodnota počtu absolventů v roce 2021 je druhá nejvyšší za posledních pět let. U mladistvých byl vývoj v průběhu posledních 5 let proměnlivý. Nejvyšší počet mladistvých pak byl zaznamenán právě na konci roku 2021, kdy jich bylo evidováno 205. Zvyšující se počet mladistvých v evidenci je nepříznivým signálem prohlubujícího se problému předčasných odchodů ze vzdělávání. Krajská pobočka věnuje skupině mladistvých významnou pozornost, v součinnosti s Libereckým krajem, v rámci Platformy pro rovné příležitosti ve vzdělávání. Pro poradenskou práci byl v roce 2021 nastaven standardizovaný postup s využitím karty mladistvého klienta, který napomáhá komplexní práci, včetně reflexe sociální situace klienta a jeho rodinného zázemí, v případě, že se jedná o příjemce nepojistných sociálních dávek.

V rámci této sledované skupiny uchazečů o zaměstnání platí, že zejména pro absolventy technických škol je hledání uplatnění na trhu práce snazší, jelikož je po nich ze strany zaměstnavatelů stále relativně vysoká poptávka. U mladistvých je pak nejlepším řešením návrat ke studiu.

### 3.7. Problematické mikroregiony Libereckého kraje

Nejvyšší podíl nezaměstnaných osob v rámci okresu Liberec a také v rámci celého Libereckého kraje má mikroregion **Novoměstsko**. Spolu s mikroregionem Frýdlantsko vyplňuje výběžek, který je z hlediska nezaměstnanosti dlouhodobě nejproblematičtějším územím okresu Liberec. Ke konci prosince 2021 bylo v tomto mikroregionu evidováno 232 uchazečů o zaměstnání a podíl nezaměstnaných osob dosahoval 6,6 %, což je jednoznačně nejvíce ze všech mikroregionů v celém Libereckém kraji. Meziročně se zde snížil počet uchazečů o 15 osob a podíl nezaměstnaných osob klesl o 0,9 p. b. Právě na Novoměstsku je také evidována nejnižší nabídka pracovních příležitostí. K 31. 12. 2021 zde bylo pouhých 7 volných pracovních míst, což je dokonce o 6 míst méně než v loňském roce. Vysoká nezaměstnanost je zde řešena i za pomoci veřejně prospěšných prací (do mikroregionu putovalo 4,2 milionů Kč, což je 12,4 % všech prostředků určených na tento





nástroj v okrese Liberec). Oblast trpí „geografickou izolací“ (ze tří stran Polsko, propojení mezinárodních ekonomických aktivit prakticky žádné, ze čtvrté strany hřeben Jizerských hor). Dopravní obslužnost je stále nedostatečná, jelikož tato oblast leží mimo hlavní dopravní tahy. Vzdělanostní úroveň obyvatelstva je o poznání nižší než ve zbývajících částech okresu (z celkového počtu 232 uchazečů má 122 nejvyšší dosažené vzdělání základní, tj. 52,6 %). Jediným velkým zaměstnavatelem v regionu je německá společnost CiS SYSTEMS s.r.o. v Novém Městě pod Smrkem (výroba vodičů, kulatých, plochých či vysokofrekvenčních kabelů nebo kabelových svazků). Dalším významným zaměstnavatelem jsou Lázně Libverda, a.s. (kromě léčebných procedur, které jsou zaměřené na pacienty s onemocněním pohybového aparátu a dále srdce a krevního oběhu, je areál lázní vhodný i pro sportovně relaxační pobyty).

Dalším mikroregionem s vyšším podílem nezaměstnanosti v okrese Liberec je **Frýdlantsko**. Oblast se potýká s nedostatkem větších zaměstnavatelů. Stejně jako u Novoměstska je vysoká nezaměstnanost řešena především pomocí veřejně prospěšných prací. Přibližně 38 % prostředků věnovaných na tento nástroj v okrese Liberec směřuje právě do tohoto mikroregionu (jedná se o částku 12,8 milionů Kč). Mikroregion trpí zejména nedostatkem investorů, protože nové výrobní areály umísťují firmy především do průmyslových zón na okraji Liberce. Významnými zaměstnavateli v tomto regionu jsou společnosti ZF Automotive Czech s.r.o. (zabývá se výrobou brzdových kotoučů a repasí brzdových systémů a systémů řízení pro významné světové automobilky a nezávislý trh), NOVUS Česko s.r.o. (výroba kancelářských potřeb a systémů pro úsporu místa), Damino CZ s.r.o. (výroba stolního a ložního prádla) a Frýdlantské strojírní a.s. (hlavním programem společnosti je dodávka kompletních linek na výrobu izolačních desek z minerální vaty a výstavba vytvrzovacích komor pro různá odvětví průmyslu). I v tomto mikroregionu došlo meziročně ke snížení nezaměstnanosti i podílu nezaměstnaných osob. Ke konci roku 2021 zde bylo evidováno 735 uchazečů o zaměstnání, což je o 74 osob méně než na konci roku 2020. Podíl nezaměstnaných osob k 31. 12. 2021 činil 4,7 % (o 0,6 p. b. méně než v prosinci 2020). Mikroregion Frýdlantsko má tak v rámci celého Libereckého kraje pátý nejvyšší podíl nezaměstnaných osob. K 31. 12. 2021 bylo na Frýdlantsku evidováno 246 volných pracovních míst a oproti minulému roku se tak nabídka zvýšila o 63 míst.

Mikroregionem s nejvyšší nezaměstnaností v okrese Česká Lípa je **Doksko**. Jedná se o oblast okresu Česká Lípa orientovanou především na turistický ruch s nepříliš početným zastoupením průmyslových podniků. Naopak pro zaměstnanost v této oblasti je významné sousedství s okresem Mladá Boleslav s řadou významných a velkých zaměstnavatelů, které pro obyvatele z tohoto mikroregionu přinášejí pracovní příležitosti i poměrně dobré možnosti





mobility. Dopravní obslužnost není zcela uspokojivá, zejména obyvatelé z malých obcí v oblasti Kokořínska mají problémy s dojížděním za prací do větších měst. V oblasti Dubška chybí železniční dopravní spojení a veřejnou dopravu zajišťují pouze autobusy. Ke konci roku 2021 zde bylo evidováno 315 uchazečů o zaměstnání, což je o 23 osob méně než na konci roku 2020. Podíl nezaměstnaných osob k 31. 12. 2021 činil 5,5 % (což je meziročně o 0,3 p. b. méně) a je tak druhý nejvyšší ze všech mikroregionů v Libereckém kraji.

Typickou pro tuto lokalitu je sezónní nezaměstnanost. Každoroční snížení počtu evidovaných nezaměstnaných v období letních měsíců reaguje na nárůst sezónních pracovních příležitostí, zejména v oblasti turistického ruchu v okolí Máchova jezera nebo v Chráněné krajinné oblasti Kokořínsko – Máchův kraj. Nejvýznamnějšími zaměstnavateli tohoto mikroregionu jsou společnosti FOL-Obal, s. r. o., Doksy, INGSTAV Doksy s. r. o., Regata Máchovo jezero, a.s., Město Doksy, Město Dubá a Sociální služby města Doksy, příspěvková organizace.

V tomto mikroregionu se nacházejí obce s nejvyšším podílem nezaměstnaných osob v okrese Česká Lípa, např. Ždírec, Tachov, Tuhaň, Chlum, Blatce, Okna atd. Pracoviště Doksy spolupracuje se všemi obcemi v mikroregionu při vytváření pracovních příležitostí v rámci veřejně prospěšných prací. Krizová opatření související s onemocněním Covid-19 měla vliv na realizaci poradenské činnosti, dala možnost vyzkoušení on-line komunikace s vybranými uchazeči o zaměstnání. V roce 2021 byl tento systém komunikace, při níž uchazeči dostávali formou e-mailů miniprezentace související s řešením nezaměstnanosti, realizován se čtyřiceti uchazeči.

Podílem nezaměstnaných osob a nedostatečným množstvím pracovních příležitostí se v loňském roce stala nejproblémovějším mikroregionem okresu Semily oblast **Rokytnicka**. Po celé období byly v tomto regionu dosahovány nejvyšší hodnoty PNO, od 3,9 % až po 6,6 % a překračovaly tak průměrné hodnoty PNO celého okresu. Přestože i v tomto mikroregionu nezaměstnanost během roku klesala, a to až do měsíce října, stále platí, že je zde nezaměstnanost v porovnání s ostatními mikroregiony okresu nejvyšší. Podíl nezaměstnaných osob v prosinci (5,1 %) výrazně převyšoval hodnoty dosažené v ostatních mikroregionech, kde se pohybovaly v rozmezí od 3,4 % do 3,8 %.

Významným faktorem, který negativně ovlivňuje nezaměstnanost v této lokalitě je nedostatek pracovních příležitostí. V Rokytnici nad Jizerou a jejím blízkém okolí je v současné době nezaměstnaným k dispozici pouze 76 pracovních nabídek, přičemž celkově je k dispozici



v celém okrese 1 574 pracovních nabídek. Polovina současných nabídek je určena uchazečům o zaměstnání z oblasti sektoru služeb a cestovního ruchu. Naprostá většina nabízených míst je pro vyučené uchazeče a uchazeče se základním vzděláním. Nezaměstnaní lidé z této lokality příliš možností, jak se uplatnit a najít odpovídající zaměstnání, nemají. Ze zdejších průmyslových podniků vytváří občasné pracovní příležitosti firma Eprona, a.s. (31 zaměstnanců), která se v uplynulém roce potýkala s hromadným propouštěním zaměstnanců, dále zde působí výrobce lepenkových obalů firma Emba z Pasek nad Jizerou (138 zaměstnanců). Jediným zemědělským podnikem je společnost Zemex s r.o. (19 zaměstnanců). Žádný ze zaměstnavatelů, kteří poptávají nové zaměstnance nenabízí větší počet volných míst. Ostatním zbývá ucházet se o zaměstnání v některém ze zdejších hotelů či penziónů, popřípadě do zaměstnání dojíždět, a to buď do blízkého Harrachova, Jablonce nad Jizerou, nebo Vysokého nad Jizerou, kde však je rovněž minimum pracovních příležitostí.

Mikroregionem s dlouhodobě nevyšší nezaměstnaností v okrese Jablonec nad Nisou je **Tanvaldsko**. Úpadek sklářského a textilního průmyslu v porevolučním období s sebou přinesl úbytek pracovních příležitostí. Počet volných pracovních míst je na Tanvaldsku omezený i v současnosti, zvláště pak v porovnání se sousedícím jabloneckým mikroregionem.

V závěru roku 2021 evidovalo Kontaktní pracoviště v Jablonci nad Nisou v regionu 322 volných pracovních míst, což je 24,8 % všech pracovních nabídek v okrese hlášených k tomuto datu úřadu práce. Hodnota podílu nezaměstnaných osob se meziročně snížila na 5,3 %, což je třetí nejvyšší hodnota mezi všemi mikroregiony kraje (v roce 2020 činil 5,9 %) a výrazně tak převyšovala okresní hodnotu 3,8 %. Počet uchazečů o zaměstnání se v meziročním srovnání zvýšil o 6 osob na 778 (v roce 2020 bylo v tomto mikroregionu celkem 772 uchazečů o zaměstnání).

Nejvýznamnějším zaměstnavatelem na Tanvaldsku je výrobce a prodejce perliček, mačkaných, voskových i lampových perlí a sklářských i bižuterních polotovarů firma Preciosa Ornela, a. s., v jejímž závodě v obci Desná je zaměstnáno zhruba 696 lidí. Větší množství pracovních příležitostí vytvářejí ještě výrobce dřevěných hraček DETOA Albrechtice, s. r. o. (102 zaměstnanců), Kümpers Textil, s. r. o. v obci Plavy (66 zaměstnanců), jediný větší podnik v odvětví dříve prosperujícího textilního průmyslu, nebo producent komponentů ze silikonového kaučuku SILROC CZ, a. s. (71 zaměstnanců). V terciárním sektoru jsou významnými subjekty největší zdravotnické zařízení v mikroregionu Nemocnice Tanvald (193 zaměstnanců) a Město Tanvald (108 zaměstnanců).



## 4. Cizinci na trhu práce v Libereckém kraji

V meziročním srovnání došlo v Libereckém kraji k nárůstu celkového počtu legálně pracujících cizinců o 6,5 %, tj. o 1 356 osob (minulý rok vzrostl počet pracujících cizinců výrazněji – o 1 769 osob, tj. o 9,3 % oproti roku 2019). Ke konci roku 2021 tak v Libereckém kraji legálně pracovalo 22 209 cizinců. Meziroční nárůst byl zaznamenán u všech typů povolení s výjimkou povolení k zaměstnání. Přes 56 % cizinců pochází ze zemí EU/EHP nebo Švýcarska. Dalších 19,7 % cizinců pak pochází z třetích zemí (nepotřebují povolení k zaměstnání podle § 98 zákona o zaměstnanosti (dále jen ZoZ) a mají volný vstup na trh práce v ČR). Na základě zaměstnaneckých karet pracuje v kraji celkem 18,9 % zahraničních pracovníků. Zbytek zde vykonává svou činnost na základě povolení k zaměstnání (5,1 %) a modrých karet (0,1 %). Počty cizinců dle typu povolení jsou uvedeny i s meziročním srovnáním v tabulce 18.

**Tabulka 18: Vývoj počtu cizinců ke konci prosince v letech 2020–2021**

Zaměstnaní cizinci	rok 2020	rok 2021
Cizinci s povolením k zaměstnání	1 978	1 130
Informace – občané EU/EHP/Švýcarska	11 484	12 477
Informace o zaměstnání podle § 98 ZoZ	4 067	4 384
Zaměstnanecké karty	3 306	4 195
Modré karty	18	23
<b>celkem</b>	<b>20 853</b>	<b>22 209</b>

### **Zaměstnávání cizinců s povolením k zaměstnání**

Za celý rok 2021 bylo v Libereckém kraji podáno 11 541 žádostí o povolení k zaměstnání, což je o 509 méně než v minulém roce (12 050 podání). Nejvíce žádostí bylo podáno v okrese Liberec (8 642), nejméně pak v okrese Česká Lípa (738). Ke konci roku 2021 bylo v Libereckém kraji evidováno 1 130 cizinců s vydaným pracovním povolením, což je o 848 méně než na konci roku 2020. Největší zájem o práci na základě vydaného povolení mají občané z Ukrajiny (téměř 96 % všech vydaných pracovních povolení – 1 081). Nejčastěji jsou povolení k zaměstnání vydávána v okrese Liberec, který se na celkovém počtu pracovních povolení podílel 70 % (791 povolení ke konci roku 2021). Nejčastěji tito cizinci pracují ve zpracovatelském průmyslu (obsluha strojů na výrobu a zpracování výrobků z plastu, pomocné práce ve stavebnictví, administrativa a profesní/vědecká činnost). Nejčastějším



vzděláním je dokončená základní škola (852 osob) a střední odborné vzdělání s výučním listem (202 osob). Nejvíce cizinců pracujících na základě povolení k zaměstnání je ve věku 30-39 let (337, tj. 29,8 %). Nejčastěji se jedná o krátkodobé povolení do 3 měsíců (1 019 povolení, tj. přes 90 %).

### ***Zaměstnávání občanů EU, EHP a Švýcarska***

V průběhu sledovaného roku bylo v Libereckém kraji zaevidováno 5 726 informací občanů EU/EHP/Švýcarska, což je o 287 méně než v průběhu roku 2020. Nejvíce jich bylo zaevidováno v okrese Liberec (3 837), nejméně pak v okrese Semily (569). Ke konci roku 2021 bylo v Libereckém kraji evidováno 12 477 zaměstnaných občanů států EU, EHP a Švýcarska. V porovnání se stejným obdobím loňského roku vzrostl jejich počet o 993 osob. Nejpočetnější skupinu pracovníků EU tvoří občané Slovenska (32,3 %, tj. 4 030 osob), Polska (29,2 %, tj. 3 648 osob), Rumunska (14,7 %) a Bulharska (13,4 %). Nejčastěji pracují ve zpracovatelském průmyslu (68 %). Dalšími obory jsou pak administrativa, stavebnictví a zemědělství. U těchto zahraničních zaměstnanců převládá střední odborné vzdělání s výučním listem (4 656 osob) a dokončené základní vzdělání (4 306 osob). Nejčastějším věkovým rozmezím je 35-44 let (3 782 osob, tj. 30,3 %) a doba zaměstnání v téměř 92 % přesahuje 12 měsíců.

### ***Zaměstnávání cizinců, u kterých se povolení k zaměstnání nevyžaduje***

V průběhu roku 2021 bylo v Libereckém kraji zaevidováno 1 576 informací od občanů třetích zemí, což je o 38 více než v průběhu roku 2020 (to jich bylo zaevidováno 1 538). Nejvíce jich bylo zaevidováno v okrese Liberec (945), nejméně pak v okrese Semily (96). K 31. 12. 2021 bylo v Libereckém kraji evidováno 4 384 cizinců, kteří dle § 98 ZoZ, nepotřebují povolení k zaměstnání. Meziročně tak v této skupině došlo k nárůstu o 317 osob. Nejčastější dobou zaměstnání je více než 12 měsíců (3 987, tj. téměř 91 %) a v 73 % zde pracují na základě trvalého pobytu. Nejčastějším vzděláním je pak střední odborné s výučním listem (1 657 osob), následuje pak základní (1 445 osob). Většinou tito cizinci pracují ve zpracovatelském průmyslu (2 240 osob, tj. přes 51 %), dále pak ve velko a maloobchodu (12,5 %). V rámci kraje jsou nejčastěji zastoupeni především občané Ukrajiny (65 %), občané Mongolska (7,3 %), občané Vietnamu (6 %). Početnou skupinu tvoří také občané Moldávie a Ruska. Mezi cizinci převažují ženy (53,4 %).



### **Zaměstnanecké karty**

Za celý rok 2021 bylo zaevidováno celkem 3 607 zaměstnaneckých karet, tj. o 748 více než v roce 2020 (minulý rok to bylo 2 859). Nejvíce jich bylo vydáno v okrese Liberec – 2 162, nejméně pak v okrese Jablonec nad Nisou – 185. K 31. 12. 2021 bylo v Libereckém kraji evidováno 4 195 platných zaměstnaneckých karet, což je meziroční nárůst o 889 karet. Téměř 58 % ze všech zaměstnaneckých karet bylo ke konci roku evidováno v okrese Liberec (2 425). Nejméně jich ke konci roku bylo vydáno v okrese Jablonec nad Nisou (267, což je 6,3 % ze všech zaměstnaneckých karet). Zaměstnanecké karty byly nejčastěji vydány občanům Ukrajiny (2 741 ke konci roku 2021) a dále pak občanům Mongolska (746 karet). Přes 43 % cizinců pracujících na základě zaměstnanecké karty je ve věku 25-34 let. Platnost zaměstnaneckých karet byla ve většině případů nad 12 měsíců (83,6 % všech karet). U osob pracujících na základě zaměstnanecké karty převažovalo jako nejvyšší dosažené vzdělání základní (1 686 osob, tj. 40,2 %). Menší část má pak střední odborné s výučním listem (782 osob, což představuje 18,6 %). Nejčastějším odvětvím, ve které zaměstnanci se zaměstnaneckou kartou pracovali, byl zpracovatelský průmysl (3 211 osob, což je více než tři čtvrtiny), dále pak ve stavebnictví (348 osob) a ve službách typu stravování, ubytování a pohostinství. Téměř dvě třetiny cizinců se zaměstnaneckou kartou tvořili muži (2 743).

### **Modré karty**

V průběhu sledovaného roku bylo v Libereckém kraji vydáno 14 modrých karet, což je o 2 méně než v průběhu roku 2020. Nejvíce jich bylo zaevidováno v okrese Liberec (11 karet), naopak v okrese Česká Lípa nebyla vydána žádná. Ke konci roku 2021 bylo v Libereckém kraji evidováno 23 cizích státních příslušníků pracujících na základě modré karty. V porovnání se stejným obdobím loňského roku vzrostl jejich počet o 5 osob. Nejpočetnější skupinu pracovníků s modrou kartou tvoří občané Ukrajiny (6 osob), Ruska (5 osob), Běloruska (4 osoby) a Číny (3 osoby). Nejčastěji pracují ve zpracovatelském průmyslu (13 osob). Dalším oborem je pak zdravotnictví (6 osob). U cizinců s modrou kartou převládá vysokoškolské vzdělání (19 osob). Nejčastějším věkovým rozmezím je 30-44 let (13 osob) a doba zaměstnání většinou přesahuje 12 měsíců (22 osob). Mezi držiteli modrých karet převažují muži (74 %).



## 5. Prognóza vývoje trhu práce na rok 2022

Vývoj situace na trhu práce v Libereckém kraji v průběhu roku 2022 bude výrazně ovlivněn dobou trvání epidemie (zda již v roce 2022 skončí, či přijdou nové nebezpečné varianty koronaviru), situací v oblasti výroby a dodávek polovodičů do automobilového průmyslu, výší inflace, která se již nyní blíží deseti procentům, a také cenou energií, která atakuje dlouhodobá maxima). Rok 2021 znamenal snižující se nezaměstnanost, která od února klesala soustavně v podstatě celý rok (s výjimkou prosince, kdy však nárůst nebyl tak výrazný jako v předchozích letech). V roce 2022 již neočekáváme žádné zvyšování nezaměstnanosti a spíše bude pokračovat trend, který započal v roce 2021, tj. trh práce se vrátí ke svému klasickému vývoji v průběhu roku a nebude nijak ovlivňován restriktivními opatřeními ze strany státu.

Pesimistická varianta vývoje trhu práce v Libereckém kraji může nastat v případě, kdy se ceny energií nezačnou snižovat, což bude mít za následek výrazné zvýšení provozních nákladů. Zároveň nebude plně obnovena dodávka polovodičů potřebných zejména v automobilovém průmyslu. To by mohlo mít za následek snížení výroby v důsledku různých odstávek a následně se dotknout také zaměstnanosti v tomto průmyslu. Na konci roku 2022 by se počet nezaměstnaných v kraji přiblížil hranici 11 000 osob a podíl nezaměstnaných by dosáhl hodnoty 3,5 %.

Optimistická varianta vychází z předpokladu plného rozvolnění a odeznění pandemie. Se začátkem jara roku 2022 dojde k návratu k běžnému fungování veškerých služeb. Cena energií začne pomalu klesat, na trhu práce bude dostatek pracovní síly zejména do výrobních podniků a dodávky polovodičů do automobilového průmyslu se navrátí na úroveň před jejich nedostatkem. Na konci roku 2022 tak bude v evidenci v Libereckém kraji okolo 9 800 uchazečů o zaměstnání a podíl nezaměstnaných osob bude činit přibližně 3,1 %.





## 6. Realizace aktivní politiky zaměstnanosti v roce 2021

Realizace Aktivní politiky zaměstnanosti v roce 2021 probíhala v souladu s těmito interními předpisy:

- Směrnice generální ředitelky č. 4/2019 „Postup Úřadu práce ČR při realizaci nástrojů a opatření aktivní politiky zaměstnanosti a zaměstnávání OZP“ vč. Dodatku č. 1
- Sdělení ředitele Odboru zaměstnanosti a Odboru projektová kancelář č. 2/2020 „Vybrané postupy ÚP ČR při realizaci nástrojů a opatření aktivní politiky zaměstnanosti v roce 2020“ (účinné do 9. 2. 2020)
- Sdělení ředitele Odboru zaměstnanosti a Odboru projektová kancelář č. 6/2020 „Specifikace postupů ÚP ČR při realizaci nástrojů a opatření aktivní politiky zaměstnanosti v roce 2020“ (účinné od 10. 2. 2020)
- Směrnice generálního ředitele č. 8/2015 „Realizace pracovní rehabilitace a spolupráce věcně příslušných útvarů Úřadu práce České republiky při začleňování osob se zdravotním postižením na trh práce“ vč. Dodatku č. 1–6
- Směrnice generální ředitelky č. 14/2019 „Postup Úřadu práce České republiky při realizaci ověřování nástroje poskytování příspěvku na dojížděku na podporu regionální mobility“
- Směrnice generální ředitelky č. 4/2018 „Podpora zaměstnávání osob se zdravotním postižením“ vč. Dodatku č. 1 a 2
- Směrnice generální ředitelky č. 6/2020 „Realizace poradenských činností na Úřadu práce ČR“
- Směrnice generální ředitelky č. 20/2015 „Postup při zajišťování rekvalifikací uchazečům o zaměstnání, zájemcům o zaměstnání a osobám se zdravotním postižením a při úhradě nákladů rekvalifikace zaměstnanců“ vč. Dodatku č. 1
- Sdělení ředitele Odboru zaměstnanosti a ředitelky Odboru pro sociální věci Generálního ředitelství Úřadu práce České republiky č. 3/2019 „Implementace poradenského nástroje „Frýdlantské dny“ do praxe Úřadu práce České republiky
- Směrnice generálního ředitele č. 4/2020 „Postup Úřadu práce ČR při realizaci cíleného programu Antivirus“ vč. Dodatku č. 1 a 2 (nahrazena Směrnicí č. 8/2020)

Při realizaci Aktivní politiky zaměstnanosti (dále jen APZ) byly v roce 2021 využívány tyto nástroje: rekvalifikace, veřejně prospěšné práce (dále jen VPP), společensky účelná pracovní místa (dále jen SÚPM) a příspěvky na regionální mobilitu. O další nástroje (tj. příspěvek



na zapracování a příspěvek při přechodu na nový podnikatelský program) neprojeví žadatelé zájem.

U SÚPM byly v roce 2021 využity dva typy příspěvků, a to příspěvek na SÚPM vyhrazená pro uchazeče o zaměstnání a příspěvek na SÚPM zřízená uchazečem o zaměstnání za účelem výkonu samostatné výdělečné činnosti. Příspěvek na SÚPM zřízené zaměstnavatelem nebyl ze strany zaměstnavatelů žádán, obdobně jako předchozích dvou letech.

Z nástrojů určených na podporu zaměstnávání osob se zdravotním postižením byl využit především příspěvek na zřízení pracovního místa pro osobu se zdravotním postižením (dále jen OZP). Pouze minimálně byl využit příspěvek na úhradu provozních nákladů vynaložených v souvislosti se zaměstnáváním OZP.

Výše uvedenými nástroji byli v roce 2021 přednostně podporováni uchazeči o zaměstnání, kterým nebylo možné pro jejich individuální charakteristiky sjednat zaměstnání jiným způsobem. Jednalo se zejména o:

- uchazeče o zaměstnání vedené v evidenci uchazečů o zaměstnání ÚP ČR nepřetržitě déle než 12 měsíců zejména pak déle než 24 měsíců nebo
- uchazeče o zaměstnání vedené v evidenci ÚP ČR, kterým je vzhledem k jejich zdravotnímu stavu (zejména vzhledem ke zdravotnímu postižení), nízkému stupni vzdělání, věku (absolventi bez praxe, osoby mladší 30 let a osoby 50 let věku a výše) či péči o dítě nebo o osobu blízkou věnována při zprostředkování zaměstnání zvýšená péče nebo
- uchazeče o zaměstnání vedené v evidenci ÚP ČR, u nichž existuje důvodný předpoklad dlouhodobého setrvání v evidenci Úřadu práce ČR nebo
- uchazeče o zaměstnání vedené v evidenci ÚP ČR, jimž je potřeba věnovat zvýšenou péči z jiného vážného důvodu bránícího jejich vstupu na volný trh práce; za jiný vážný důvod je rovněž považován důvodný předpoklad ohrožení sociálním vyloučením z důvodu setrvání v dlouhodobé nezaměstnanosti nebo
- uchazeče o zaměstnání, jejichž vstup do evidence bezprostředně navazuje na ukončení výkonu trestu odnětí svobody nebo
- uchazeče o zaměstnání, kteří jsou osobami v hmotné nouzi, zejména pak osoby, které vykonávají nebo v nedávné době vykonávaly veřejnou službu podle





ustanovení § 18a zákona č. 111/2016 Sb., o pomoci v hmotné nouzi, ve znění pozdějších předpisů, nebo

- uchazeče o zaměstnání, kteří budou vykonávat činnost Asistenta prevence kriminality, koordinátora VPP či veřejné služby.

Nástroje VPP, SÚPM vyhrazená a rekvalifikace byly v roce 2021 financovány ze dvou zdrojů, a to ze státního rozpočtu a z Evropského sociálního fondu – Operační program Zaměstnanost. Ostatní nástroje (SÚPM zřízená uchazečem o zaměstnání, příspěvek na dojížděku a příspěvky na zřízení a provoz chráněných pracovních míst) bylo možné financovat pouze ze státního rozpočtu.

### **6.1. Realizace jednotlivých nástrojů APZ v roce 2021**

- **Veřejně prospěšné práce**

Veřejně prospěšnými pracemi se dle zákona o zaměstnanosti rozumí časově omezené pracovní příležitosti spočívající zejména v údržbě veřejných prostranství, úklidu a údržbě veřejných budov a komunikací nebo jiných obdobných činnostech ve prospěch obcí nebo ve prospěch státních nebo jiných obecně prospěšných institucí, např. mateřských a základních škol, neziskových organizací, nadací apod. Mezi další činnosti patří pomoc v oblasti kulturního rozvoje, sociální péče, práce asistentů prevence kriminality ve spolupráci s městskou policií nebo drobné administrativní činnosti apod.

Místa VPP mohou být dle zákona o zaměstnanosti vytvářena nejdéle na 24 po sobě jdoucích kalendářních měsíců. Fakticky však dohody byly uzavírány nejčastěji na 6–12 měsíců s možností jejich prodloužení až na 24 měsíců v případě, že budou podpořeny osoby nejvíce ohrožené na trhu práce.

Nástroj VPP byl v roce 2021 financován ze dvou zdrojů, a to ze státního rozpočtu a z prostředků Evropského sociálního fondu (dále jen ESF) – Operačního programu Zaměstnanost, v rámci realizace národního projektu přímého přidělení Podpora zaměstnanosti dlouhodobě evidovaných uchazečů o zaměstnání (viz kapitola 6.3.).

Pracovní místa VPP byla vytvářena na základě žádostí jednotlivých zaměstnavatelů, nejčastěji od jarních měsíců, v návaznosti na začínající sezonní práce. Byla využívána také možnost prodloužení platnosti dohod VPP, které byly původně uzavřené na dobu kratší než 12 měsíců nebo v případech, kdy byli na místech VPP umístění uchazeči o zaměstnání s předchozí dlouhodobou evidencí nebo s kumulací hendikepů. Příspěvek ze státního



rozpočtu byl vnitřním řídicím aktem GŘ limitován sjednáním dohod max. do 31. 1. 2022, z důvodu limitu závazků z dohod přecházejících do dalšího roku.

**Tabulka 19: Srovnání výdajů a podpořených osob v rámci VPP v letech 2020–2021**

	Čerpání v Kč		Počet míst		Počet uchazečů	
	2020	2021	2020	2021	2020	2021
národní APZ	47 817 756	43 666 503	294	454	339	505
ESF	27 242 100	37 116 924	310	157	308	169
<b>Celkem</b>	<b>75 059 856</b>	<b>80 783 417</b>	<b>604</b>	<b>611</b>	<b>647</b>	<b>674</b>

V roce 2021 byl celkový objem vynaložených prostředků na VPP vyšší než v předchozím roce, a to z důvodu zvýšené realizace aktivit a využití zdrojů projektu zaměřeného na řešení dlouhodobé nezaměstnanosti uchazečů o zaměstnání. Rovněž finanční prostředky ze státního rozpočtu byly přiděleny v dostatečné výši, vzhledem k očekávanému růstu nezaměstnanosti v důsledku pandemie. V roce 2021 byla na VPP podpořeno 647 uchazečů o zaměstnání, tj. o 27 více než v předchozím roce.

Výši příspěvků v roce 2021 zachycuje níže uvedená tabulka:

**Tabulka 20: Výše příspěvků na VPP v roce 2021**

	Měsíční příspěvek
běžné VPP	15 000 Kč
koordinátor VPP	16 000 Kč
asistent prevence kriminality	16 500 Kč

Stejně jako v předchozích letech pokračovala snaha motivovat zaměstnavatele k tvorbě kratších úvazků (např. pro matky pečující o dítě do 15 let nebo osoby se zdravotním postižením), a to zvýhodněnou výší příspěvků; např.: při úvazku 20 hod/týden byl poskytován příspěvek 11 250 Kč, při úvazku 30 hod/týden činil příspěvek 14 063 Kč.

Hlavními žadateli o příspěvky na vytvoření pracovních příležitostí v rámci VPP jsou nadále města a obce. Zájem o tvorbu těchto míst také přetrvával ze strany církevních organizací, spolků (zejména mateřských center a organizací zabývajících se ochranou životního prostředí) a obecně prospěšných společností.

V nižším počtu byla vytvářena místa VPP ve prospěch příspěvkových organizací měst a obcí, a to pouze v mikroregionech s nejvyšším podílem nezaměstnaných osob.



Stejně jako v roce 2020 byl tímto nástrojem podporován vznik pracovních míst na pozici „asistent prevence kriminality“. V Libereckém kraji bylo v roce 2021 vytvořeno celkem 20 těchto míst (tj. o 5 méně než v roce předchozím) a hlavní pracovní náplní umístěných uchazečů byl dohled nad dodržováním pořádku v problematických lokalitách větších měst (Jablonec nad Nisou, Tanvald, Desná v Jizerských horách).

VPP jsou efektivní a účelný nástroj aktivizace dlouhodobě nezaměstnaných nebo osob, které jsou opakovaně v evidenci, mají nízkou kvalifikaci nebo jsou bez vzdělání, ztratili pracovní návyky, ale také mladých lidí z nepodnětného prostředí, osob v hmotné nouzi, kterým je věnována intenzivní poradenská práce v rámci spolupráce pracovníků útvarů nepojistných dávek a poradců pro zprostředkování. VPP umožňují obnovu nebo získání pracovních návyků, umístění uchazeči často prokazují progres a osvědčí se tak, že jsou dále zaměstnání v rámci dostupného zaměstnání a následně se stávají kmenovými zaměstnanci, případně již v průběhu působení na VPP naleznou uplatnění na volném trhu práce.

Spolupráce s obcemi a městy při realizaci VPP je dlouhodobě velmi důležitá. Z důvodu omezených možností setkávání vyššího počtu osob nebyla v roce 2021 zrealizována pravidelná pracovní setkání se starosty v jednotlivých okresech, která byla dosud tradiční aktivitou a komunikační platformou se zástupci samosprávy. Komunikace byla přizpůsobena okolnostem a probíhala převážně telefonicky či jinými formami. I za těchto okolností využití nástroje VPP bylo v roce 2021 důležité pro řešení nezaměstnanosti dlouhodobě evidovaných a obtížně umístitelných uchazečů v rámci celého Libereckého kraje.

- **Společensky účelná pracovní místa vyhrazená u zaměstnavatele**

Tímto nástrojem se rozumí pracovní místa, která zaměstnavatel vyhrazuje na základě dohody s ÚP ČR a obsazuje je uchazeči o zaměstnání, kterým nelze zajistit pracovní uplatnění jiným způsobem. U těchto pracovních míst může ÚP ČR poskytnout finanční příspěvek na částečnou úhradu mzdových nákladů.

Nástroj SÚPM vyhrazená pro uchazeče o zaměstnání byl v roce 2021 financován ze dvou zdrojů: ze státního rozpočtu a z prostředků ESF – Operační program Zaměstnanost.

V případě prostředků ESF se konkrétně jednalo o tři regionální individuální projekty a národní projekty přímého přidělení, které jsou podrobněji popsány v kapitole 6.3. Tyto projekty se v roce 2021 staly prakticky výhradním zdrojem financování nástroje SÚPM vyhrazená.



Tabulka 21: Srovnání výdajů a vytvořených míst v rámci SÚPM vyhrazených v letech 2020–2021

	Čerpání v Kč		Počet míst	
	2020	2021	2020	2021
národní APZ	303 273	6 732 177	9	131

Mechanismus stanovení výše příspěvku byl zachován obdobný jako v roce 2021. Příspěvek na SÚPM vyhrazené je poskytován na mzdové náklady zaměstnavatele, včetně nákladů na pojištění. Výše příspěvku byla stanovena s ohledem na obtížnost umístění konkrétního uchazeče, navrženou mzdou a limity, uvedenými v tabulce.

Tabulka 22: Výše příspěvků na SÚPM vyhrazená v roce 2021

	Evidence 3–24 měsíců	Evidence > 24 měsíců
uchazeč jinde neuvedený	13 000 Kč	15 000 Kč
věk nad 50 let	15 000 Kč	18 000 Kč
věk nad 55 let	18 000 Kč	24 000 Kč
věk do 30 let	15 000 Kč	18 000 Kč
absolvent do 25 let věku a VŠ do 30 let věku	18 000 Kč	20 000 Kč
osoba se zdravotním postižením	15 000 Kč	18 000 Kč

Tak jako u míst VPP i v případě SÚPM vyhrazených byly finančně zvýhodněny pracovní poměry s kratšími úvazky. Zejména ve 2. pololetí 2021 byly tyto zkrácené úvazky více využívány zařazením tohoto nástroje do projektu Podpora forem flexibilního zaměstnávání (dále jen FLEXI), jehož realizace byla v roce 2021 zahájena.

Stejně jako v předchozích letech byly v roce 2021 hlavními žadateli o příspěvek na SÚPM vyhrazená právnické a fyzické osoby.

Místa SÚPM jsou vytvářena v nejrůznějších oborech a profesích – dlouhodobě převažují místa administrativního charakteru (administrativní pracovník, asistent, účetní, telefonista), ale své zastoupení mají i řemeslné obory (cukrář, stavební dělník), z dalších pak můžeme jmenovat např. vrátný, pracovník v sociálních službách aj.



- **Společensky účelná pracovní místa zřízená zaměstnavatelem**

O tento příspěvek projevují zaměstnavatelé trvale pouze minimální zájem. V roce 2021 nebyla v Libereckém kraji podána žádná žádost o příspěvek na zřízení SÚPM.

Dlouhodobě je využívanějším nástrojem příspěvek na částečnou úhradu mzdových nákladů na SÚPM vyhrazené. Využití tohoto příspěvku je z pohledu zaměstnavatelů operativnější a pro jejich potřeby nebo možnosti účelnější.

- **Společensky účelná pracovní místa zřízena uchazečem o zaměstnání za účelem výkonu samostatně výdělečné činnosti**

V roce 2021 projevili uchazeči o zaměstnání zvýšený zájem o příspěvek za účelem výkonu samostatné výdělečné činnosti. Celkem bylo uzavřeno 66 dohod na zřízení společensky účelného pracovního místa za účelem výkonu samostatné výdělečné činnosti (dále jen SÚPM-SVČ), což je o 23 dohod více než v roce 2020, tj. nárůst o více než 50 % ve srovnání s předchozím rokem. Nejvyšší počet dohod byl uzavřen v okrese Semily – 24 dohod – kde je zájem o tento příspěvek mezi uchazeči o zaměstnání trvale vysoký. Ke zvýšení zájmu o zahájení podnikatelské činnosti přispělo bezesporu také zapojení do pilotního programu „Komplexní program podpory UoZ v evidenci ÚP ČR se zájmem o podnikání“.

Výše příspěvků pro rok 2021 byla stejná jako v roce předchozím:

- max. 40.000 Kč/místo se závazkem udržitelnosti místa alespoň 12 měsíců,
- max. 80.000 Kč/místo se závazkem udržitelnosti místa alespoň 24 měsíců.

V roce 2021 bylo na tento nástroj vyplaceno 3 810 270 Kč, tj. o 1 600 000 Kč více než v roce 2020, s průměrnou výší příspěvku 57 731 Kč, což je částka vyšší než v předchozím roce (53 059 Kč v roce 2020).

Příspěvek na SÚPM-SVČ byl poskytnut na nejrůznější předměty podnikání – výroba oděvů, údržba motorových vozidel, zednictví, svařování plastů, obráběčství, truhlářství a podlahářství, výroba a oprava obuvi a další. Rovněž byly poskytnuty příspěvky na služby osobního charakteru (masérství, kosmetické služby).



- **Zřízení pracovního místa pro osobu se zdravotním postižením**

Uchazeči o zaměstnání se zdravotním postižením byli v roce 2021 podporováni z prostředků národní APZ mj. prostřednictvím příspěvků na zřízení pracovního místa a příspěvku na částečnou úhradu provozních nákladů pracovního místa pro osobu se zdravotním postižením (dále jen OZP).

Na zřízení pracovních míst pro OZP bylo v roce 2021 vynaloženo celkem 930 000 Kč, tedy o cca 400 tis. Kč méně než v roce 2020.

V roce 2021 bylo v Libereckém kraji zřízeno celkem 9 pracovních míst pro osoby se zdravotním postižením u zaměstnavatele, a to ve všech okresech Libereckého kraje. Nejvíce míst bylo zřízeno v okrese Liberec, celkem 5 míst. Pracovní místa byla vytvořena např. v profesích řidič vysokozdvížného vozíku, obsluha brusky, uklízeč.

V okrese Semily byl podpořen 1 klient příspěvkem na zřízení pracovního místa pro OZP za účelem zahájení podnikání. Příspěvek byl poskytnut ve výši 140 000 Kč.

Příspěvek na provoz pracovního místa pro OZP byl poskytnut pouze v okresech Jablonec nad Nisou, v celkové výši 26 000 Kč (63 440 Kč v roce 2020).

- **Regionální mobilita – příspěvek na dojížděku**

V roce 2021 byla podána celkem 52 žádostí o příspěvek na dojížděku. V roce 2020 bylo na tento nástroj podáno celkem 74 žádostí, na jejichž základě bylo uzavřeno 53 dohod o poskytnutí příspěvku na dojížděku. V roce 2021 bylo sjednáno celkem 37 dohod, tedy o 16 méně než v předchozím roce. Celkové výdaje na tento nástroj představovaly částku 181 088 Kč.

Nejčastější výše příspěvku byla 2 500 Kč/měsíc, což odpovídá dojezdové vzdálenosti 25–50 km. Příspěvek byl poskytován nejčastěji na dobu 3 měsíců.

Níže uvádíme 3 nejčastější důvody pro zamítnání žádostí o příspěvek na dojížděku.

- Více adres bydliště uchazeče o zaměstnání,
- Žadatel byl na úřadu práce veden pouze krátkodobě a/nebo nepatřil do skupin vyžadujících zvýšenou péči při zprostředkování zaměstnání,
- Pracovní poměr byl sjednán na dobu kratší než 6 měsíců.



- **Cílený program Antivirus**

Realizace Cíleného programu Antivirus jako záchranného programu na podporu udržení pracovních míst zaměstnavatelů, ke zmírnění negativních dopadů celosvětového šíření onemocnění COVID-19, byla spuštěna 6. dubna 2020.

Podstatou Programu Antivirus je částečná nebo plná kompenzace celkových mzdových nákladů v podobě náhrad mezd náležejících zaměstnancům za dobu překážek v práci vyvolaných karanténou, mimořádnými opatřeními, krizovými opatřeními souvisejícími se šířením nákazy COVID-19 jak v ČR, tak v zahraničí, a doprovodnými hospodářskými problémy zaměstnavatelů.

Původní období realizace programu – od 15. 3. 2020 do 30. 4. 2020 bylo – postupně prodlužováno, a to v těchto termínech:

- Usnesení Vlády ČR č. 1265 ze dne 21. prosince 2020 - prodloužení doby uznatelnosti výdajů programu Antivirus (režim A, režim B, Režim A Plus) do 28. února 2021,
- Usnesení Vlády ČR č. 186 ze dne 22. února 2021 - prodloužení doby uznatelnosti výdajů programu Antivirus (režim A, režim B, režim A Plus) do 30. dubna 2021. Současně však došlo ke změně některých podmínek, za kterých byly příspěvky poskytovány,
- Usnesení Vlády ČR č. 505 ze dne 31. května 2021 - prodloužení doby uznatelnosti výdajů programu Antivirus, a to v omezeném rozsahu do 30. června 2021. Prodloužení se týká výhradně režimu A,
- Dne 28. června 2021 rozhodla Vláda ČR o prodloužení programu do 31. 10. 2021 – uznatelnost režimu A do 31. 10. 2021,
- Dne 25. října 2021 rozhodla Vláda ČR o prodloužení programu, výhradně režimu A do 31. 12. 2021.

Z počátku program rozlišoval 2 režimy – tzv. režim A a režim B, od 1. října 2020 přibyl režim A plus. O režim A plus mohli žádat zaměstnavatelé, jejichž zaměstnanci nemohli vykonávat práci z důvodu přímého zákazu nebo výrazného omezení provozu (činnosti) krizovými opatřeními vlády. Totéž se týká režimu A, který se navíc vztahuje na případy, kdy zaměstnanec nemohl vykonávat práci z důvodu nařízení karantény nebo izolace. Režim B





se pak vztahuje na případy překážek v práci na straně zaměstnavatele vzniklých v důsledku souvisejících hospodářských potíží vyvolaných COVID-19.

Cílený program Antivirus byl novým nástrojem APZ, kde zaměstnavatelé spolu se žádostí zasílali na úřad práce také již vygenerovanou dohodu o poskytnutí příspěvku. Tento inovativní systém umožnila aplikace na stránkách antivirus.mpsv.cz, kde zaměstnavatel vyplnil žádost a současně vygeneroval dohodu. Došlo tím k velkému urychlení samotné administrace. Současně bylo využito propojení dat na systémy jiného úřadu státní správy a tím k velké automatizaci celého příspěvku.

Za období od 6. 4. 2020 do 31. 12. 2020 přijala Krajská pobočka ÚP ČR v Liberci celkem 2 356 žádostí o poskytnutí příspěvku na náhradu mzdy, na jejichž základě bylo se zaměstnavateli uzavřeno 2 342 dohod. Toto číslo představuje počet zaměstnavatelů se sídlem v Libereckém kraji, kteří se v roce 2020 zapojili do programu Antivirus. Ve stejném období bylo podáno 8 709 vyúčtování. K datu 31. 12. 2020 byla v rámci Cíleného programu Antivirus vyplacena celkem 1 105 580 713 Kč.

V roce 2021 bylo podáno celkem 316 žádostí o poskytnutí příspěvku a uzavřeno celkem 314 dohod. Celkový počet předložených vyúčtování v roce 2021 byl 8 798. Vyúčtování byla podávána k nově uzavřeným dohodám i k dohodám sjednaným v předchozím roce a stále platným i do roku 2021. Za rok 2021 byla vyplacena celková částka ve výši 650 721 602 Kč.

Od začátku realizace programu Antivirus v dubnu 2020 bylo podpořeno celkem 50 845 zaměstnanců. V Libereckém kraji bylo sjednáno celkem 2 656 dohod a zpracováno celkem 17 507 jednotlivých vyúčtování všech režimů programu ve výši přes 1,7 mld. Kč.

## **6.2. Rekvalifikace, poradenství a pracovní rehabilitace**

Rekvalifikační kurzy zabezpečované, zvolené rekvalifikace a rekvalifikace zaměstnanců byly realizovány z národních finančních zdrojů APZ a z finančních prostředků ESF prostřednictvím Operačního programu Zaměstnanost v rámci národních individuálních projektů (dále jen NIP):

- Vzdělávání a dovednosti pro trh práce II, reg. č. CZ.03.1.48/0.0/0.0/15\_121/0000597,
- Podpora zaměstnanosti dlouhodobě evidovaných uchazečů o zaměstnání, reg.č.CZ.03.1.48/0.0/0.0/15\_121/0010247,
- Outplacement, reg. č. CZ.03.1.52/0.0/0.0/18\_093/0017176.



Rekvalifikační kurzy byly realizovány i v rámci regionálních individuálních projektů (dále jen RIP) zaměřených na cílové skupiny:

- Záruky pro mladé v Libereckém kraji, reg. Č. CZ.03.1.48/0.0/0.0/15\_004/0000002 pro osoby ve věku do 29 let včetně,
- Rodiče na trhu práce v Libereckém kraji, reg. č. CZ.03.1.48/0.0/0.0/15\_010/0000048 pro osoby s péčí o děti do 15 let,
- Zpět do práce v Libereckém kraji, reg. č. CZ.03.1.48/0.0/0.0/15\_010/0000045 pro dlouhodobě nezaměstnané uchazeče o zaměstnání.

**Tabulka 23: Počty účastníků rekvalifikačních kurzů v rámci Libereckého kraje celkem**

Rekvalifikace celkem Účastníci	celkem v RK	zahájené v roce 2021	ukončené		pokračující do dalšího roku	zaměření RK	
			celkem	z toho úspěšně		profesní	ostatní
<b>Celkem</b>	1 011	967	808	757	82	231	780
z toho ženy	583	558	468	437	43	140	443
NIP	860	820	696	653	73	191	669
RIP	121	117	82	76	9	28	93
soutěžní projekty	5	5	5	5	0	0	5
uchazeči o zaměstnání	730	696	587	537	56	166	564
zájemci o zaměstnání	280	270	220	219	26	65	215
osoby pečující o dítě	215	208	165	153	17	60	155
evidovaní nad 5 měs.	325	321	243	220	31	87	238
osoby se ZP	100	100	87	74	21	29	71

- **Rekvalifikace zabezpečované**

V rámci zabezpečovaných rekvalifikačních kurzů, které byly vysoutěženy prostřednictvím veřejných zakázek, bylo v Libereckém kraji realizováno celkem 91 rekvalifikačních kurzů jak z NIP, tak z RIP.

Rekvalifikační kurzy byly zaměřeny zejména na oblast sociálních služeb, a to hlavně Kvalifikační kurz pro pracovníky v sociálních službách a také Chůva pro děti do ukončení povinné školní docházky. Velký zájem je o kurzy – Základy obsluhy osobního počítače a Obsluha osobního počítače. Velká poptávka na trhu práce je po řemeslech, a to se projevilo i na četné realizaci rekvalifikačních kurzů zaměřených na oblast sváření dle různých metod. S provázáním na požadavky trhu práce byly realizovány i další rekvalifikační kurzy, po kterých



účastníci nastoupili do zaměstnání, jednalo se o kurzy zaměřené na obsluhu vysokozdvížného vozíku, účetnictví a daňovou evidenci a tvorbu www stránek.

Některé rekvalifikační kurzy zabezpečované Krajskou pobočkou ÚP ČR v Liberci jsou již realizovány jako profesní kvalifikace, např. jako Asistent/ka, sekretář/ka, Strážný, Skladník, a tudíž i ukončení kurzu probíhá formou zkoušky před autorizovanou osobou.

**Tabulka 24: Počty účastníků zabezpečených rekvalifikací v rámci Libereckého kraje celkem**

Zabezpečené RK Účastníci	celkem v RK	zahájené v roce 2021	ukončené		Pokračující do dalšího roku
			celkem	z toho úspěšně	
<b>Celkem</b>	381	381	311	274	0
z toho ženy	258	258	214	190	0
NIP	284	284	235	204	0
RIP	71	71	50	45	0
soutěžní projekty	5	5	5	5	0
uchazeči o zaměstnání	355	355	299	262	0
zájemci o zaměstnání	25	25	11	11	0
osoby pečující o dítě	121	121	104	94	0
evidovaní nad 5 měs.	180	180	159	136	0
osoby se ZP	69	69	66	53	0

Úspěšnost ukončení rekvalifikačního kurzu byla 87 %, což je dáno kvalitním výběrem vhodných účastníků, který probíhá formou poradenského pohovoru před zařazením do rekvalifikačního kurzu.

Absolvováním rekvalifikace zvýšili uchazeči i zájemci o zaměstnání svoje šance na získání zaměstnání nebo udržení na trhu práce. Po rekvalifikaci následuje aktivní práce s uchazečem, zprostředkování zaměstnání, ale zároveň musí zvýšenou aktivitu projevit i klient sám.

- **Zvolené rekvalifikace**

Velký zájem je mezi uchazeči a zájemci o zaměstnání o tzv. Zvolenou rekvalifikaci. Za rok 2021 bylo realizováno celkem 630 zvolených rekvalifikací, a to jak z NIP, tak z RIP.



Tabulka 25: Počty účastníků zvolených rekvalifikací v rámci Libereckého kraje celkem

Zvolené RK	Účastníci	celkem v RK	zahájené v roce 2021	ukončené		pokračující do dalšího roku
				celkem	z toho úspěšně	
<b>Celkem</b>		630	586	497	483	82
z toho ženy		325	300	254	247	43
NIP		576	536	461	449	73
RIP		50	46	32	31	9
soutěžní projekty		0	0	0	0	0
uchazeči o zaměstnání		375	341	288	275	56
zájemci o zaměstnání		255	245	209	208	26
osoby pečující o dítě		94	87	61	59	17
evidovaní nad 5 měs.		145	141	84	84	31
osoby se ZP		31	31	21	21	8

Stále přetrvává velký zájem o rekvalifikace rozšiřující stávající kvalifikaci jako např. získání řidičského průkazu na nákladní nebo autobusovou dopravu (sk. C, CE a D) včetně průkazu profesní způsobilosti, svářečského průkazu ve specifikaci s návazností na umístění na trhu práce nebo na obsluhu vysokozdvíhových vozíků. Dalšími kurzy byly zejména rekvalifikace zaměřené na oblast služeb, a to Kosmetička, Pedikérka nebo Manikérka a nehtová designérka, Holičské a kadeřnické práce. Zvolené rekvalifikace byly schvalovány s ohledem na aktuální nabídku volných pracovních míst a následné uplatnění po absolvování rekvalifikace. Individuálně se objevovaly i méně časté kurzy např. Instruktor fitness, Sanitář, Designér interiéru, Obsluha křovinořezu nebo motorové pily a Řidič vozidla zdravotnické záchranné služby. Některé zvolené rekvalifikace byly realizovány jako profesní kvalifikace, např. Chůva pro děti do zahájení povinné školní docházky, Kosmetička, a byly zakončeny zkouškou dle standardů Národní soustavy kvalifikací.<sup>3</sup>

Nejvyšší počet zvolených rekvalifikací byl zaměřený na pracovní pozici Pracovník v sociálních službách, zejména v okresech Česká Lípa a Liberec počet kursů tohoto zaměření znovu vzrostl. Efektivita těchto kurzů je bezmála 100 %.

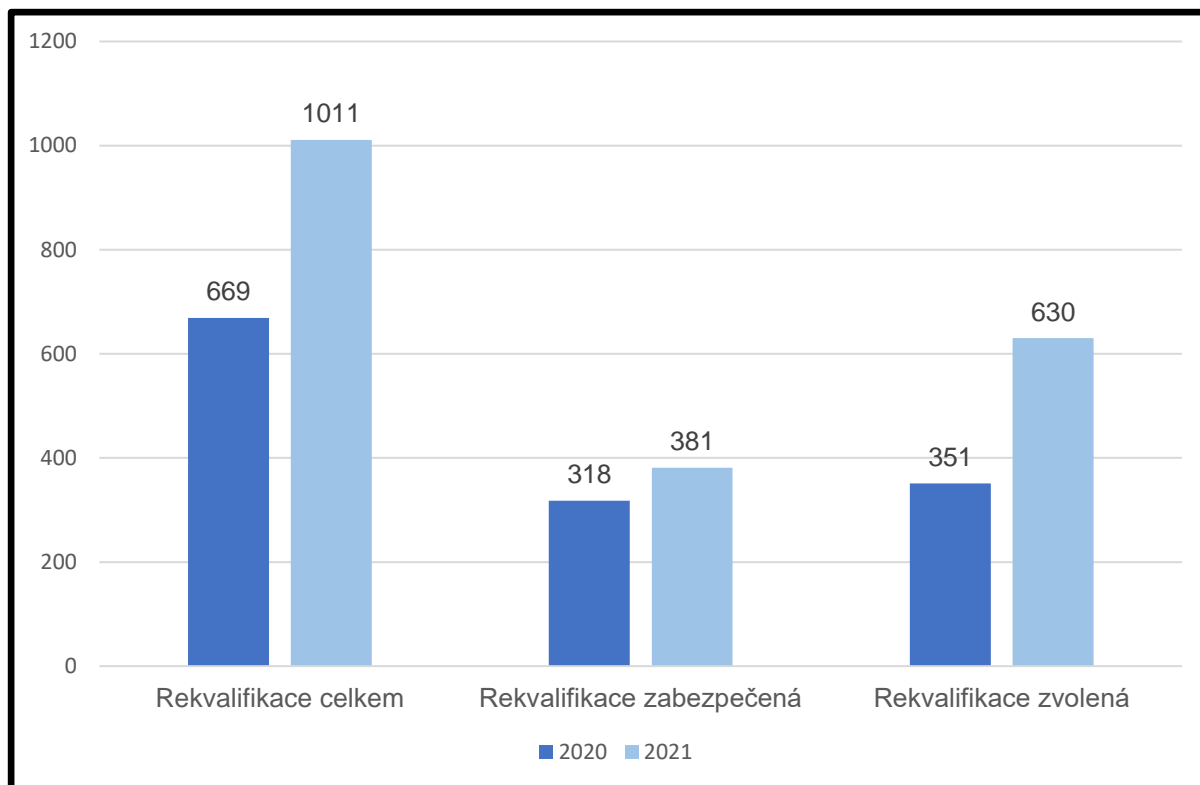
Úspěšnost nástupu do zaměstnání po ukončení zvolené rekvalifikace se celkově pohybuje na hodnotě 98 %. Ti účastníci, kteří ukončili rekvalifikační kurz na konci roku, se zaměstnají většinou v prvních měsících následujícího roku.

Realizace obou typů rekvalifikací byla sice nadále ovlivněna nepříznivou situací řady mimořádných opatření v souvislosti se šířením Covid-19, avšak oproti roku 2020 došlo nárůstu počtu realizovaných rekvalifikačních kurzů a tím i počtu účastníků v nich, jak naznačuje následující graf. Některé kurzy byly ovlivněny opatřeními, vstup účastníků do rekvalifikací byl

<sup>3</sup> <https://msmt.cz/vzdelavani/narodni-soustava-kvalifikaci>

zčásti komplikován povinným prokázáním bezinfekčnosti. I přes veškerá opatření vzdělávání klientů probíhalo, a to velmi úspěšně, o čemž svědčí nejen růst počtu účastníků rekvalifikací, ale také jejich úspěšnost a vysoká efektivita tohoto nástroje APZ.

**Graf 8: Porovnání počtu účastníků rekvalifikací v letech 2020–2021**



- **Zaměstnanecká rekvalifikace**

V roce 2021 nebyly v Libereckém kraji realizovány žádné zaměstnanecké rekvalifikace na základě zájmu zaměstnavatelů.

Ostatní zájem zaměstnavatelů o vzdělávání svých zaměstnanců byl realizován v rámci projektu financovaného z ESF – národního individuálního projektu Podpora odborného vzdělávání zaměstnanců II (POVEZ II).

Závěrem lze konstatovat, že i když vzdělávání průběžně bylo omezováno různými opatřeními na ochranu zdraví občanů v České republice, podařilo se zrealizovat vysoký počet vzdělávacích aktivit. Rekvalifikace zůstávají nadále významným nástrojem APZ a důležitou součástí služeb ÚP ČR pro uchazeče a zájemce o zaměstnání, které napomáhají k jejich uplatnění a návratu na trh práce.



- **Poradenské činnosti**

Poradenství a poradenské činnosti realizované Krajskou pobočkou ÚP ČR v Liberci byly v roce 2021 zabezpečovány jak interně, tak externě, a to jak individuálně, tak formou skupinových aktivit. Nabídka a forma poradenských činností, a především pak možnost aktivity realizovat, byla částečně závislá na situaci, avšak poradenství jako důležitá součást práce s nezaměstnanými probíhalo a poradenské služby klientům byly poskytovány prakticky bez omezení, kombinací různých forem.

#### Interní poradenství

Změna podmínek pro osobní kontakt s klienty v různých fázích roku 2021 a potřeba přizpůsobit se okolnostem platných mimořádných opatření přinesly větší zaměření poradenství pro volbu povolání na individuální práci a pomoc těm, kteří individuální formu potřebují. V rámci poradenství pro základní, střední, vyšší odborné a vysoké školy byla část vlastní realizace přenesena do prostředí škol, a to nejen z bezpečnostních důvodů. Byl upraven způsob poskytovaného skupinového poradenství, a právě možnost individuálního poradenství pro potřebné žáky a studenty nabízena a následně realizována na Informačním a poradenském středisku na kontaktních pracovištích. Poradenství pro volbu povolání tak probíhalo v kombinaci všech forem – v prostředí škol, skupinové poradenství pro menší skupiny zejména nerozhodnutých žáků a individuální formou. Celkem proběhlo 124 setkání, kterých se zúčastnilo 2 727 žáků základních a středních škol.

Skupinové formy poradenství pro uchazeče a zájemce o zaměstnání probíhaly v celém průběhu roku 2021, v různé míře. Jednalo se o informační schůzky k rekvalifikacím, poradenským činnostem, k výběru aktivit do individuálního akčního plánu, dále probíhalo skupinové poradenství k sestavení životopisu a nácvik sebe prezentace. Celkem v průběhu roku se jednalo o 130 skupinových aktivit, kterých se zúčastnilo 1 049 účastníků z řad uchazečů, zájemců o zaměstnání a veřejnosti.

Individuální poradenství i v roce 2021 probíhalo kombinací prezenční a on-line formy, tj. telefonické a e-mailové komunikace, a to nejen pro uchazeče a zájemce o zaměstnání, ale i pro širokou veřejnost. Dále byly využívány a aktualizovány miniprezentace 10 tematických okruhů, vytvořené pracovními týmy krajské pobočky. Tato forma aktivní spolupráce s klienty se velmi dobře osvědčila již v předchozím roce a příklad dobré praxe byl zapracován do standardních poradenských postupů na všech kontaktních pracovištích v rámci



Libereckého kraje. V roce 2021 bylo poradci pro volbu a změnu povolání a poradci pro rekvalifikace uskutečněno téměř 27 000 kontaktů v rámci individuálního poradenství.

Již tradiční součástí poradenských aktivit probíhajících v Libereckém kraji se staly tzv. „Frýdlantské dny“, konané také za účasti sociálního pracovníka obecního úřadu. Tato aktivita je určena pro uchazeče o zaměstnání dlouhodobě evidované na ÚP (nebo ohrožené dlouhodobou nezaměstnaností) a zároveň pobírající dávky pomoci v hmotné nouzi. Celkem se uskutečnilo 12 běhů této poradenské aktivity, kterých se zúčastnilo 71 účastníků.

#### Externí poradenství

V roce 2020 byly klientům úřadu práce poskytovány rovněž externí poradenské činnosti. Celkem bylo realizováno 45 poradenských programů, kterých se zúčastnilo 315 účastníků. Poradenské programy byly zaměřeny na sestavení životopisu a motivačního dopisu, nácvik sebe prezentace a komunikace, zvládání nezaměstnanosti, zvýšení povědomí v oblasti pracovněprávního minima a finanční gramotnosti. Klienti úřadu práce projeví velký zájem o pracovní diagnostiku, individuální psychologické poradenství a základní informace k zahájení podnikání.

#### Burzy škol a práce

V Liberci probíhá každoročně v podzimních měsících tradiční Veletrh vzdělávání a pracovních příležitostí, který v roce 2021 změnil název na EDUCA WEEK 2021. Krajská pobočka ÚP ČR v Liberci byla, jako v předchozích letech, spoluorganizátorem této akce, ve spolupráci s Krajským úřadem Libereckého kraje a ostatními partnery. 15. ročník veletrhu byl v mnohém inovativní. Cílová skupina byla rozšířena i na mladší věkové kategorie dětí, aktivity se konaly po celý týden a on-line forma veletrhu byla naplánována až do prvního čtvrtletí roku 2022. Vlastního veletrhu se zúčastnilo více než 50 vystavujících škol, přes 40 zaměstnavatelů a navštívilo je téměř 22 000 návštěvníků. Krajská pobočka ÚP ČR v Liberci opět zapojila do akce všechna 4 kontaktní pracoviště ve 4 okresech Libereckého kraje. Ať již obdobnými aktivitami, ale zejména společným konceptem seminářů pro zaměstnavatele a sociální partnery, které se konaly v průběhu měsíce listopadu 2021 na 4 místech, kombinací prezenční a on-line formy, se sjednocujícím programem. Seminářů se zúčastnilo více než 100 zaměstnavatelů z Libereckého kraje, dále zástupci středních škol, měst a obcí i organizací neziskového sektoru.

Součástí EDUCA WEEK 2021 byly obdobné akce v okresech Česká Lípa, Jablonec nad Nisou a Semily, jejichž organizátory, ve spolupráci s partnery, byla kontaktní pracoviště Krajské pobočky ÚP ČR v Liberci. V České Lípě proběhla Českolipská Burza škol 2021, a to





velmi úspěšně, včetně velké návštěvnosti rodičů žáků, kteří se rozhodují o svém budoucím profesním zaměření. V Semilech rovněž v měsíci listopadu 2021 proběhla burza škol, kterou společně s kontaktním pracovištěm pořádá Hospodářská komora ČR. Kontaktní pracoviště Jablonec nad Nisou naopak zorganizovalo exkurze studentů do jabloneckých firem. Ukázky výroby, automatizace a prostředí konkrétních firem přiblížily studentům realitu trhu práce a možné směry jejich rozhodování o budoucím uplatnění. Všechny aktivity měly velmi pozitivní ohlas. Krajská pobočka ÚP ČR v Liberci tímto propojením všech kontaktních pracovišť a pokrytím celého kraje souběžnými aktivitami deklaruje jednotný přístup k problematice trhu práce a vzdělávání, ale současně i nezbytnost komplexního řešení situace v celém kraji, s důrazem na rozdíly mezi jednotlivými mikroregiony, včetně vzdělávání, úspěšnosti žáků ve vzdělávání a následném uplatnění na trhu práce.

- **Pracovní rehabilitace**

Nadále pokračuje systémový individuální projekt s názvem „Rozvoj systému podpory zaměstnávání osob se zdravotním postižením na volném trhu práce“. V rámci projektu se realizovaly aktivity jak směrem k samotným uchazečům/zájemcům o zaměstnání a OZP, tak i směrem k zaměstnancům formou školení zaměřených na cílovou skupinu OZP. S různými omezeními a jinou formou probíhal monitoring u zaměstnavatelů OZP i zaměstnavatelů na volném trhu práce. V roce 2021 bylo uskutečněno poradci OZP celkem 107 kontaktů na otevřeném trhu práce a 334 kontaktů na chráněném trhu práce. Vzájemná spolupráce a komunikace probíhala převážně online formou nebo telefonicky, po část roku rovněž prostřednictvím osobních kontaktů.

V roce 2021 pokračovala realizace poradenského programu pro OZP, byť v omezeném počtu, z důvodu mimořádných opatření a ohrožení právě skupiny osob se zdravotním postižením. Program absolvovalo celkem 43 uchazečů, z nichž více než polovina následně našla pracovní uplatnění. Někteří z účastníků byli zařazeni do rekvalifikace.

Součástí práce poradců pro OZP je spolupráce při organizaci výběrových řízení na místa vhodná pro osoby se zdravotním postižením. Výběrových řízení se zúčastnilo 37 účastníků poradenského programu, dále pro 35 účastníků byla využita aktivita doprovodu k zaměstnavateli ze strany poradců OZP.

Mimo poradenský program pro OZP bylo pracovníky projektu OZP uskutečněno 7 skupinových aktivit, kterých se zúčastnilo 23 klientů.



V průběhu roku 2021 se uskutečnilo celkem 2 490 individuálních poradenských aktivit, na chráněný trh práce bylo umístěno 163 uchazečů, na otevřený trh 128 uchazečů. V roce 2021 nebyla podaná žádná žádost o pracovní rehabilitaci.

### **6.3. Projekty ESF**

#### **Záruky pro mladé v Libereckém kraji**

**Registrační číslo:** CZ.03.1.48/0.0/0.0/15\_004/0000002

**Zahájení realizace:** 1. 12. 2015

**Ukončení realizace:** 31. 10. 2022

Cílovou skupinou projektu jsou osoby mladší 30 let (tj. do 29 let včetně) evidované na kontaktních pracovištích ÚP ČR v Libereckém kraji, bez rozdílu dosaženého stupně vzdělání s praxí v úhrnné délce maximálně 3 roky od ukončení přípravy na budoucí povolání. Jedná se tedy zejména o osoby, které často nemohou dostatečně konkurovat na trhu práce ostatním zájemcům o zaměstnání z důvodu chybějící praxe a zkušeností.

V roce 2021 bylo vstoupilo do projektu 216 nových účastníků, osob splňujících podmínky pro cílovou skupinu. Od začátku realizace vstoupilo do projektu již 1 316 mladých lidí procházejících evidencí uchazečů o zaměstnání na všech pracovištích v Libereckém kraji. Jednou z klíčových aktivit projektu „Záruky pro mladé v Libereckém kraji“ je individuální poradenství, které je určeno k řešení individuálních potřeb uchazečů. Za celé období roku 2021 bylo poskytnuto celkem 583 hodin individuálního poradenství.

Pro účastník projektu jsou určeny motivační aktivity, které se v roce 2021 realizovaly různými formami. Motivační aktivity, převážně ve formě e-learningu, využilo v daném roce 143 uchazečů. Prostřednictvím této aktivity účastníci projektu získali, případně si lépe osvojili dovednosti sebeprezentace, zdokonalí se v sestavení svého životopisu a motivačního dopisu. Dalšími tématy byly komunikační dovednosti a techniky pro hledání vhodného zaměstnání. Projekt také účastníkům nabízí jednodenní odborná školení zaměřená na finanční gramotnost a pracovněprávní minimum. Kurzu finanční gramotnosti využilo 112 osob a školení pracovněprávního minima se zúčastnilo 40 osob. K realizaci poradenských činností byla využita kombinace různých forem.

V rámci projektu je možné také absolvovat rekvalifikační kurz za účelem získání, doplnění či obnovení profesní kvalifikace. V daném roce realizovány 3 rekvalifikační kurzy. V roce 2021



bylo na dotované pracovní místo v rámci SÚPM vyhrazených (odborné praxe) umístěno celkem 67 osob a sjednáno 5 dohod na mentora. Na tento nástroj bylo vynaloženo celkem 9 021 261 Kč. Celkový rozpočet projektu je 65 623 264 Kč, v roce 2021 bylo z rozpočtu vyčerpáno 13 032 704 Kč.

Ve 2. pololetí roku 2021 byly zahájeny činnosti k podání žádosti o prodloužení projektu do roku 2023 a navýšení rozpočtu na pokračování aktivit, s cílem další práce a podpory cílové skupiny mladých nezaměstnaných bez nebo s minimální praxí.

### **Zpět do práce v Libereckém kraji**

**Registrační číslo:** CZ.03.1.48/0.0/0.0/15\_010/0000045

**Zahájení realizace:** 1. 1. 2016

**Ukončení realizace:** 30. 6. 2022

Cílovou skupinou tohoto projektu jsou dlouhodobě nezaměstnané osoby, které jsou v evidenci Krajské pobočky ÚP ČR v Liberci déle než 5 měsíců, s důrazem na osoby s dobou evidence nad 12 měsíců nebo v součtu 12 měsíců v posledních dvou letech jako uchazeči o zaměstnání, bez ohledu na věk či vzdělání.

V roce 2021 bylo do projektu zařazeno 290 osob splňujících podmínky pro cílovou skupinu. Do klíčových aktivit projektu „Zpět do práce v Libereckém kraji“ je zařazené individuální poradenství, které je určené pro vstup a řešení individuálních problémů uchazečů. Za celé období roku 2021 bylo zrealizováno celkem 1 056 hodin individuálního poradenství. Skupinové poradenství je třídní aktivita, kterou absolvovalo 183 uchazečů. Motivační aktivity v rozsahu tří dnů v daném roce absolvovalo celkem 168 účastníků projektu.

Prostřednictvím těchto aktivit si účastníci lépe osvojí schopnost sebe prezentace (např. při nácviu simulovaných situací, sepsání životopisu a motivačního dopisu), současně trénují komunikační dovednosti a procvičují techniku pro hledání zaměstnání. Díky těmto činnostem se uchazeči připravují na výběrová řízení u potenciálního zaměstnavatele. Projekt dále nabízí dvoudenní odborná školení finanční gramotnosti a pracovněprávního minima a třídní kurz podnikatelské gramotnosti. Kurzu finanční gramotnosti se zúčastnilo 125 osob, pracovněprávního minima 130 osob, podnikatelské gramotnosti 6 osob. V rámci projektu je možné absolvovat také rekvalifikační kurz za účelem získání, doplnění či obnovení profesní kvalifikace. V roce 2021 bylo do rekvalifikace zařazeno 37 účastníků projektu. Dále 2 účastníci využili individuální psychologické poradenství v rozsahu 6 hodin. Dalších 11 účastníků projektu využilo možnost absolvování pracovní diagnostiky.



V roce 2021 bylo formou příspěvků na skutečně vynaložené mzdové náklady zaměstnavatelů v rámci SÚPM podpořeno celkem 67 osob. Vyplacená částka z roční období činila 5 022 673 Kč.

Z rozpočtu o celkové výši 43 000 000 Kč byla v roce 2021 vyčerpána celková částka 13 347 160 Kč.

V závěru roku 2021 byly zahájeny administrativní úkony k podání žádosti o prodloužení projektu do roku 2023.

### **Rodiče na trhu práce v Libereckém kraji**

**Registrační číslo:** CZ.03.1.48/0.0/0.0/15\_010/0000048

**Zahájení realizace:** 1. 9. 2016

**Ukončení realizace:** 30. 6. 2022

Projekt je určen pro uchazeče o zaměstnání v evidenci Krajské pobočky ÚP ČR v Liberci vracející se na trh práce po mateřské/rodičovské dovolené nebo pečující o děti do 15 let věku.

V roce 2021 bylo do projektu zařazeno 317 osob splňujících podmínky definice cílové skupiny. Mezi klíčové aktivity projektu „Rodiče na trhu práce v Libereckém kraji“ je zařazené individuální poradenství, které je určené pro vstup a řešení individuálních problémů uchazečů. Za celé období roku 2021 bylo zrealizováno celkem 851 hodin individuálního poradenství. Motivační aktivity v prezenční či distanční formě (e-learning) absolvovalo 71 uchazečů a Skupinové poradenství (opět v prezenční či distanční formě) absolvovalo v daném roce 104 uchazečů. Prostřednictvím těchto aktivit si účastníci osvojili dovednosti sebeprezentace (např. při nácviku simulovaných situací, sepsání životopisu a motivačního dopisu), současně trénovali komunikační dovednosti a procvičovali techniku pro hledání zaměstnání. Díky těmto činnostem se uchazeči připravují na výběrová řízení u potenciálního zaměstnavatele.

Projekt dále nabízí dvoudenní odborná školení finanční gramotnosti, pracovněprávního minima a podnikatelské gramotnosti. Kurzu finanční gramotnosti se v prezenční či distanční formě (e-learning) zúčastnilo 179 osob, kurzu pracovněprávního minima 159 osob a kurzu podnikatelské gramotnosti 1 účastník projektu. Celkem 4 účastníci absolvovali pracovní diagnostiku. V rámci projektu je možné absolvovat rekvalifikační kurz za účelem získání, doplnění či obnovení profesní kvalifikace. V daném období roku 2021 proběhlo celkem 49 rekvalifikačních kurzů.



V roce 2021 bylo prostřednictvím mzdových příspěvků v rámci SÚPM podpořeno 65 osob. Na tento nástroj bylo v roce 2021 vynaloženo celkem 3 834 276 Kč.

Z rozpočtu o celkové výši 32 800 000 Kč byla v roce 2021 vyčerpána celková částka 10 101 716 Kč. V závěru roku 2021 byly zahájeny administrativní úkony k podání žádosti o prodloužení projektu do roku 2023.

## **Outplacement**

**Registrační číslo:** CZ.03.1.52/0.0/0.0/18\_093/0017176

**Zahájení realizace:** 1. 6. 2020

**Ukončení realizace:** 30. 6. 2023

Jedná se o projekt zaměřený na omezení negativního dopadu organizačních změn spojených s propouštěním, který umožní poskytnutí poradenství propouštěným zaměstnancům a pomoc při hledání nového uplatnění na trhu práce. V důsledku pandemie projekt reaguje nejen na hromadná propouštění, ale i redukci počtu zaměstnanců, termínované pracovní poměry a jejich ukončení. Nabízí tak možnost velmi rychle začít pracovat na získání nového zaměstnání, včetně podpory budoucích zaměstnavatelů, nabízejících pracovní místa pro propouštěné zaměstnance. Firmy také mohou expandovat a přijímat nové zaměstnance, neboť ÚP ČR přispívá na jejich mzdy. Projekt tak usiluje o udržení a zvýšení konkurenceschopnosti a adaptability firem a zaměstnanců, včetně adaptability starších pracovníků. V případě rozvoje firem a jejich ekonomického růstu se otevírá prostor pro udržení stávajících a tvorbu nových pracovních míst.

### **Zaměstnavatelům projekt nabízí:**

- mobilní tým ÚP ČR přímo na pracovišti,
- naplánování rekvalifikací a vzdělávání zaměstnanců,
- proplacení až 100 % nákladů na mzdy zaměstnanců po dobu účasti na vzdělávání,
- příspěvky budoucím zaměstnavatelům na mzdy nových zaměstnanců
- příspěvky na vzdělávání zaměstnanců (až 85 % nákladů na rekvalifikaci nebo školení).

### **Zaměstnancům projekt nabízí:**

- pomoc při hledání nového zaměstnání,
- rekvalifikační kurzy a vzdělávání,



- individuální a skupinové poradenství, poradenské programy,
- příspěvek na vytvořené pracovní místo u nového zaměstnavatele,
- úhrada nákladů na cestovné související s účastí a aktivitách projektu.

V roce 2021 vstoupilo do projektu 186 účastníků. Od začátku jeho realizace bylo podpořeno celkem 254 osob. V rámci projektu bylo v roce 2021 uzavřeno 63 dohod s novými zaměstnavateli s příspěvkem na mzdové náklady na vytvořeném pracovním místě. Z toho 34 účastníků projektu nemuselo využít evidenci uchazeče o zaměstnání a nastoupilo do nového zaměstnání přímo po ukončení předchozího. Dále bylo realizováno 23 rekvalifikačních kurzů. Na volném trhu práce, bez finanční podpory na vytvořeném pracovním místě, našlo uplatnění celkem 65 účastníků projektu.

Celkové vynaložené prostředky v roce 2021 byly v částce 5 646 413 Kč, z toho prostředky na vytvořená pracovní místa činily 5 442 087 Kč.

### **Podpora zaměstnanosti dlouhodobě evidovaných uchazečů o zaměstnání**

**Registrační číslo:** CZ.03.1.48/0.0/0.0/15\_121/0010247

**Zahájení realizace:** 1. 1. 2019

**Ukončení realizace:** 31. 12. 2021

Cílem projektu je aktivizovat a pracovní mobilizovat obtížně zaměstnatelné osoby na trhu práce. Projekt řeší socio-ekonomickou situaci jedné z nejohroženějších skupin na trhu práce, a to dlouhodobě evidované uchazeče o zaměstnání, sociálně vyloučené osoby či osoby ohrožené sociálním vyloučením.

Hlavní inovativnost tohoto projektu spočívá v eliminaci bariér, které účastníkům brání v nástupu do zaměstnání. Tyto bariéry jsou odstraňovány prostřednictvím komplexního a zároveň individuálního přístupu k řešení situace klienta, od vhodně zvoleného poradenství, přes rekvalifikace až k zapojení klienta zpět na trh práce.

Mezi klíčové aktivity projektu patří:

- individuální poradenství,
- skupinové poradenství a poradenské programy,
- rekvalifikace,
- krátkodobé pracovní příležitosti (práce na zkoušku, krátkodobé VPP),
- společensky účelná pracovní místa vyhrazená,



- veřejně prospěšné práce,
- doprovodná opatření (úhrada cestovného, hlídání dětí, lékařských prohlídek).

Během poradenských aktivit jsou uchazeči seznámeni s těmito tématy: sebepoznávání pro trh práce, komunikační dovednosti, sebeprezentace na trhu práce, orientace na trhu práce, hledání zaměstnání, pracovněprávní gramotnost a finanční gramotnost.

V průběhu roku 2021 vstoupilo do projektu v Libereckém kraji 306 osob. Rekvalifikací prošlo 7 osob. Díky účasti v projektu našlo v roce 2020 pracovní uplatnění celkem 268 uchazečů o zaměstnání; z toho 52 osob nastoupilo na SÚPM vyhrazené, 164 osob na VPP a 52 osob našlo uplatnění na volném trhu práce.

Celkové výdaje na projekt v roce 2020 představovaly 45 346 726 Kč.

### **Podpora flexibilních forem zaměstnávání (FLEXI)**

**Registrační číslo:** CZ.03.1.48/0.0/0.0/15\_121/0017211

**Zahájení realizace:** 1. 1. 2021

**Ukončení realizace:** 30. 6. 2021

Cílem a přínosem projektu je podpořit vyšší soulad mezi rodinným (soukromým) a pracovním životem a také usnadnit vstup a udržení se na trhu práce. Projekt vychází vstříc osobám, které se z nejrůznějších důvodů (zdravotních, rodinných apod.) nemohou nechat zaměstnat např. na plný pracovní úvazek. Projekt nabízí flexibilní formy zaměstnání v podobě sdílených pracovních míst podle § 317a zákoníku práce, generační tandem či příspěvek na zapracování, pokud zaměstnavatel přijímá do pracovního poměru UoZ, kterému ÚP ČR věnuje zvýšenou péči. Dále podporuje zkrácené úvazky formou příspěvku na mzdové náklady zaměstnavatele na společensky účelném pracovním místě vyhrazeném se zkráceným úvazkem. Podpora zkrácených úvazků je finančně zvýhodněna.

Aktivity projektu byly v roce 2021 realizovány prostřednictvím týmu odborných pracovníků, poradců pro účastníky i pro zaměstnavatele. Zejména informace o projektu, sdílených místech a dalších flexibilních formách a jejich podpoře byly v úvodní fázi projektu prioritou.

V roce 2021 bylo sjednáno 11 sdílených pracovních míst, z toho 2 v okrese Česká Lípa, 5 v okrese Jablonec nad Nisou a 4 v okrese Liberec. Na tato místa bylo v roce 2021 vyplaceno celkem 287 067 Kč. Umístěno bylo 9 účastníků projektu. Dále byly 2 účastníci umístěni do generačního tandemu a 9 zkrácených úvazků bylo podpořeno v rámci SÚPM vyhrazeného. Celkem do projektu v prvním roce realizace vstoupilo 113 účastníků, z nichž 41 již našlo uplatnění v novém zaměstnání.





## **Podpora odborného vzdělávání zaměstnanců II (POVEZ II)**

**Registrační číslo:** CZ.03.1.52/0.0/0.0/15\_021/0000053

**Zahájení realizace:** 1. 12. 2015

**Ukončení realizace:** 31. 12. 2022

Hlavním cílem projektu je pomoci zaměstnavatelům v odborném vzdělávání stávajících i nově přijímaných zaměstnanců, stejně jako osobám samostatně výdělečně činným tak, aby mohli pružně reagovat na měnící se situaci a podmínky na trhu práce. Projekt řeší problém nesouladu mezi dovednostmi a kvalifikačními předpoklady nabízenými a požadovanými, tedy nedostatečnou flexibilitu pracovní síly (včetně flexibility profesní).

Projekt tak usiluje o udržení a zvýšení konkurenceschopnosti a adaptability firem a zaměstnanců, včetně adaptability starších pracovníků. V případě rozvoje firem a jejich ekonomického růstu se otevírá prostor pro udržení stávajících a tvorbu nových pracovních míst. Projekt umožňuje vybraným zaměstnavatelům a OSVČ získat finanční příspěvky na externí vzdělávání či rekvalifikaci svých zaměstnanců, mzdy interních lektorů a mzdové náklady vzdělávaných zaměstnanců.

Do projektu vstupují především společnosti podnikající v oblasti stavebnictví, strojírenství, zpracovatelského průmyslu, autodopravy, poskytování služeb a společnosti zabývající se architektonickými a inženýrskými činnostmi. Největší zájem mezi žadateli je o vzdělávání v odborném anglickém a německém jazyce, o specifická technická školení dle potřeb zaměstnavatele, ve stavební a strojírenské oblasti, o různá školení na informační technologie a software, řídičská oprávnění či svářečské kurzy.

V průběhu roku 2021 bylo v Libereckém kraji podáno 78 žádostí na vzdělávací aktivity, z čehož bylo úspěšně podpořeno 69 vzdělávacích aktivit. Nově sjednané dohody v roce 2021 byly v objemu 10 180 167, z toho částka na vzdělávací aktivity 6 176 809 Kč a částka na mzdové náklady 4 003 358 Kč. Vyčerpáno bylo v daném roce celkem 6 795 137 Kč.



#### 6.4. Vyhodnocení cílů APZ stanovených na rok 2021

Při stanovení hlavních cílů realizace Aktivní politiky zaměstnanosti v roce 2021 byla pozornost zaměřena především na tyto ukazatele:

##### **Snížení počtu dlouhodobě nezaměstnaných, tj. evidovaných déle než 12 měsíců**

k 31. 12. 2020: 2 667                      k 31. 12. 2021: 3 428                      rozdíl: + 761 uchazečů

##### **Snížení počtu uchazečů o zaměstnání ve věku nad 50 let**

k 31. 12. 2020: 4 050                      k 31. 12. 2021: 4 023                      rozdíl: - 27 uchazečů

##### **Snížení počtu nezaměstnaných absolventů a mladých do 30 let**

Absolventi:

k 31. 12. 2020: 459                      k 31. 12. 2021: 416                      rozdíl: - 43 absolventů

Mladí do 30 let:

k 31. 12. 2020: 2 856                      k 31. 12. 2021: 2 470                      rozdíl: - 386 uchazečů

Stanovení cílů pro realizaci APZ v roce 2021 plně reflektovalo nejzásadnější problémy nezaměstnanosti v Libereckém kraji, kterými jsou dlouhodobá nezaměstnanost, věková struktura nezaměstnaných s důrazem na nezaměstnanost vyšších věkových kategorií, ale také řešení nezaměstnanosti mladých lidí a zejména předčasné odchody ze vzdělávání. Druhým naléhavým tématem je značně rozdílná situace v některých mikroregionech, kde podíl nezaměstnaných osob překračuje výrazně průměr kraje i České republiky.

Nelze zcela propojovat vliv probíhající pandemie na uvedené problémy. Rovněž vývoj ekonomiky v roce 2021 a vysoká zaměstnanost nenasvědčovaly zásadním změnám v nezaměstnanosti. Přesto k nim došlo, a to určitým prohloubením problému dlouhodobé nezaměstnanosti a také, přestože o něco volnějším, růstem počtu nezaměstnaných ve věku nad 50 let. Nebylo tak dosaženo cíle snížení počtu uchazečů o zaměstnání v evidenci déle než 12 měsíců. Naopak došlo k nárůstu tohoto počtu a podíl dlouhodobě nezaměstnaných na celkovém počtu se zvýšil o bezmála 8 %. Naopak věkové skupiny nad 50 let a osob do 30 let věku mírně snížily počty, zejména u mladší kategorie uchazečů o zaměstnání. Přesto počet nezaměstnaných nad 50 let představuje cca 40 % z celkového počtu a význam této věkové skupiny, včetně pracovního potenciálu, je značný. Pro další komunikaci se zaměstnavateli musí být tato skutečnost dále prezentována jako disponibilní pracovní síla, se zkušenostmi a flexibilitou jako potenciály k využití.

**Novoměstsko**

k 31. 12. 2020: 7,5 %	k 31. 12. 2021: 6,6 %	rozdíl: - 0,9 p. b.
-----------------------	-----------------------	---------------------

**Frýdlantsko**

k 31. 12. 2020: 5,3 %	k 31. 12. 2021: 4,7 %	rozdíl: - 0,6 p. b.
-----------------------	-----------------------	---------------------

**Doksko**

k 31. 12. 2020: 5,8 %	k 31. 12. 2021: 5,5 %	rozdíl: - 0,3 p. b.
-----------------------	-----------------------	---------------------

**Tanvaldsko**

k 31. 12. 2020: 5,9 %	k 31. 12. 2021: 5,3 %	rozdíl: - 0,6 p. b.
-----------------------	-----------------------	---------------------

Další z cílů, a to snížení nezaměstnanosti ve vyjmenovaných mikroregionech, vycházel rovněž z vývoje trhu práce a ekonomiky předchozím roce, v návaznosti na průběžné omezování ekonomiky, vliv mimořádných opatření např. na soukromé podnikání živnostníků, omezení obchodu, služeb a související okolnosti. Podařilo se však v této oblasti cíle splnit. V nejvíce postižených mikroregionech Libereckého kraje došlo ke snížení podílu nezaměstnaných osob. Přesto se nezaměstnanost ve většině z nich nesnížila výrazněji, než byl průměr kraje. Zatímco v celém Libereckém kraji klesl meziročně podíl nezaměstnaných osob o 1,4 p. b., například na Doksku byl meziroční pokles výrazně nižší. Stejně tak tomu bylo i v mikroregionech Frýdlantsko a Tanvaldsko. K 31. 12. 2021 byl podíl nezaměstnaných vyšší než v Libereckém kraji v celkem 8 mikroregionech. V celé ČR se pro srovnání s níže uvedenými mikroregiony snížil meziročně podíl nezaměstnaných osob o 1,5 p. b. Pokles nezaměstnanosti v nejpostiženějších mikroregionech Libereckého kraje je pozitivní, nicméně není tomu tak z celkového pohledu místní nezaměstnanosti a struktury trhu práce. Zaměření APZ a aktivit krajské pobočky na tyto mikroregiony je účelné a musí tímto směrem nadále pokračovat. Výrazné rozdíly mezi mikroregiony (rozptyl podílu nezaměstnaných osob mezi mikroregiony v Libereckém kraji je 4,1 %) jsou jedním z hlavních specifických problémů nezaměstnanosti v kraji a v rámci realizace APZ, bez rozdílu zdroje financování, budou i nadále prioritou při řešení nezaměstnanosti a situace občanů a rodin v těchto lokalitách.



## 7. Cíle APZ pro rok 2022

Realizace nástrojů APZ bude i v roce 2022 nadále probíhat s důrazem na efektivní, účelné a hospodárné využití finančních prostředků ze všech zdrojů financování a se zaměřením na uchazeče o zaměstnání nejvíce znevýhodněné na trhu práce, tj.

- uchazeče o zaměstnání starší 50 let,
- uchazeče o zaměstnání ve věku do 30 let,
- uchazeče o zaměstnání pečující o dítě do 15 let,
- uchazeče o zaměstnání dlouhodobě evidované na úřadu práce,
- osoby se zdravotním postižením,
- uchazeče ze znevýhodněného sociálního prostředí,
- uchazeče s nízkou mírou kvalifikace,
- mladistvé, kteří předčasně opustili vzdělávání.

Jedním z hlavních cílů APZ pro rok 2022 bude maximální možná podpora uchazečů o zaměstnání, kteří se na pracovním trhu budou potýkat s dopady pandemie COVID -19, ale také zvýšením energetické náročnosti ekonomiky i domácností. Zde bude také nutné mírnit dopady pokračující podporou zaměstnavatelů, zřizování míst pro uchazeče o zaměstnání a snahou o zachování stávajících pracovních míst.

Předpokládáme, že největší objem finančních prostředků na realizaci APZ připadne na nástroj VPP v rámci realizace projektu „Podpora dlouhodobě evidovaných uchazečů o zaměstnání“ a budou určena pro uchazeče nejen dlouhodobě evidované, ale také s kumulací hendikepů a opakovaně nezaměstnané. Tento nástroj má zcela nezastupitelné místo i pro určitou míru resocializace některých klientů, která je nezbytná na cestě jejich budoucího uplatnění na trhu práce, což je legitimním cílem APZ. SÚPM budou vytvářena především prostřednictvím regionálních individuálních projektů, které představují komplexní péči o podporované skupiny uchazečů a podporu jejich uplatnění na trhu práce. Další podpora SÚPM ve zkráceném úvazku bude pokračovat v projektu FLEXI, obdobně jaké tímto projektem podporované další možnosti flexibilních zaměstnání.

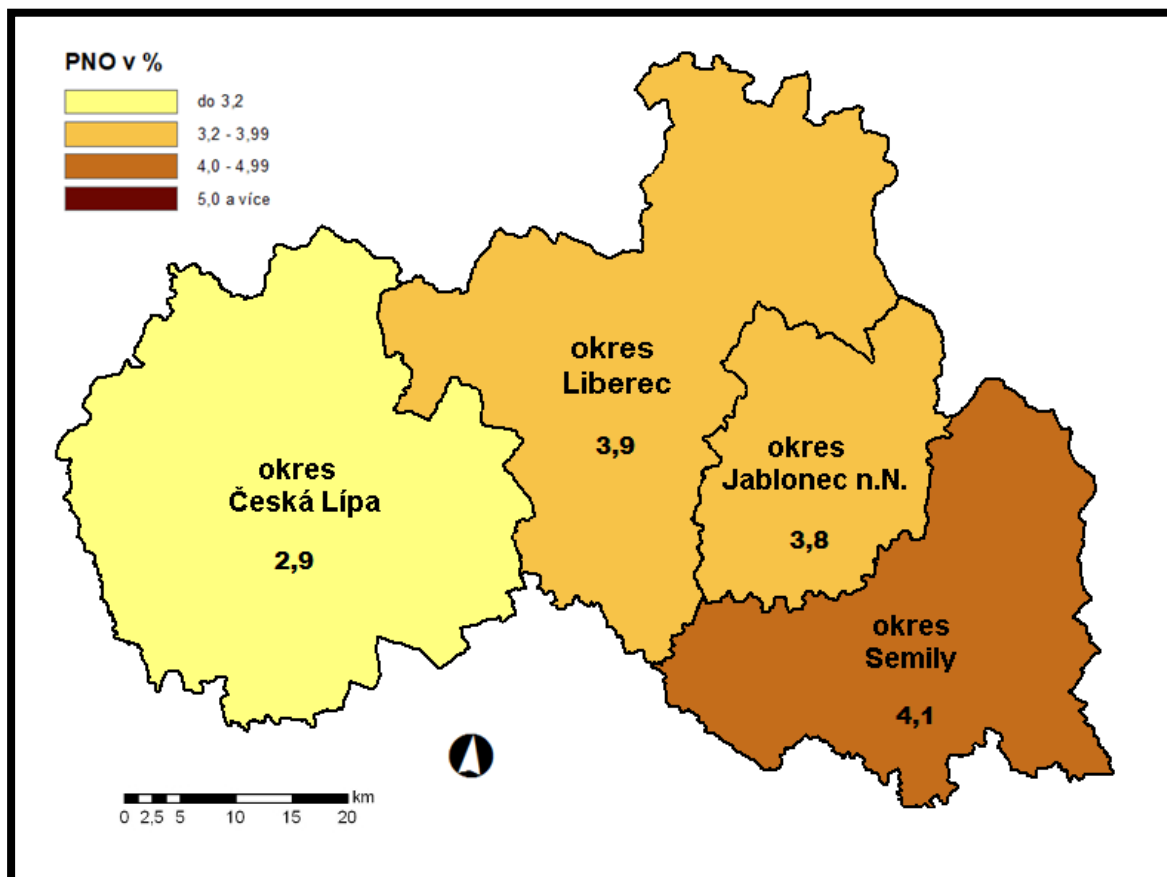
Prioritou realizace APZ pro rok 2022 budou rekvalifikace s cílem zvýšení kompetencí uchazečů o zaměstnání a jejich zaměstnatelnosti. Zejména zvolené rekvalifikace budou nástrojem, na jehož realizaci bude aktivní přístup všech pracovišť ÚP ČR v Libereckém kraji velmi zaměřen.



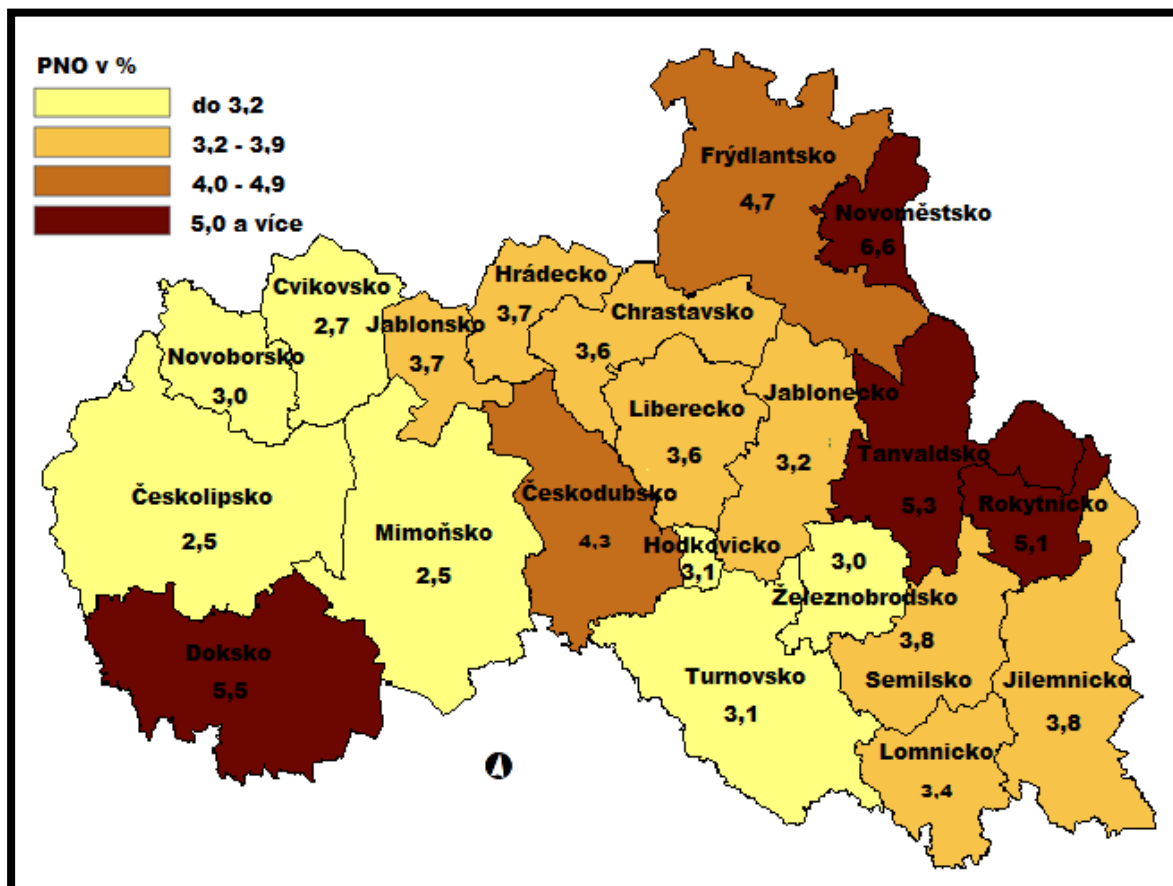
Pokračující aktivitou do roku 2022 bude projekt Outplacement. Zaměstnanci ohrožení ztrátou zaměstnání, resp. odcházející ze zaměstnání jakýmkoli způsobem, naleznou díky projektu podporu a aktivní přístup ze strany ÚP ČR při hledání řešení jejich dalšího uplatnění na trhu práce. Díky projektu budou podporována další pracovní místa a další zaměstnavatelé. Zaměstnanci, kteří se do projektu zapojí, využijí tak aktivity a možnosti, které přispějí k nalezení uplatnění ještě před vstupem do evidence nezaměstnaných. Projekt nabízí propojení zaměstnavatelů, zaměstnanců a služeb ÚP ČR. Je tak velmi podstatným při řešení růstu nezaměstnanosti a v Libereckém kraji bude jeho realizace jednou z priorit.

Maximálně intenzivně bude realizace APZ zaměřena na mikroregiony s vyšší nezaměstnaností, což je téměř 40 % v Libereckém kraji. Plnění cíle uplatnění uchazečů o zaměstnání na trhu práce bude kombinací všech aktivit a nástrojů, s využitím úzké spolupráce a zkušeností odborných pracovníků nepojistných sociálních dávek, zprostředkování a poradenství. Stejně tak prostup klientů vhodnými aktivitami, nástroji APZ, s využitím veřejné služby a návazně prvky sociálního podnikání. Tyto příklady dobré praxe budou nezbytnou součástí budoucích projektových záměrů.

## 8. Přílohy



Podíl nezaměstnaných osob v okresech LK k 31. 12. 2021



Podíl nezaměstnaných osob v mikroregionech LK k 31. 12. 2021