



Úřad práce České republiky  
krajská pobočka v Liberci

**Měsíční statistická zpráva**  
*prosinec 2013*

**Zpracoval:** *Ing. Petr Malkovský*

<https://portal.mpsv.cz/upcr/kp/lbk/kop/liberec/statistiky>

## **Informace o nezaměstnanosti v Libereckém kraji**

**k 31. 12. 2013**

*V tomto měsíci celkový počet uchazečů o zaměstnání vzrostl o 3,5 % na 25 909, počet hlášených volných pracovních míst poklesl o 4 % na 2 549 a podíl nezaměstnaných osob vzrostl na 8,5 %.*

K 31. 12. 2013 evidoval Úřad práce ČR (ÚP ČR), Krajská pobočka v Liberci celkem 25 909 uchazečů o zaměstnání. Jejich počet byl o 885 osob vyšší než na konci předchozího měsíce, ve srovnání se stejným obdobím minulého roku je vyšší o 1 724 osob. Z tohoto počtu bylo 25 097 dosažitelných uchazečů o zaměstnání (z toho 25 066 ve věku 15 – 64 let). Bylo to o 1 050 více než na konci předchozího měsíce. Ve srovnání se stejným obdobím minulého roku byl jejich počet vyšší o 1 767 osob.

V průběhu měsíce bylo nově zaevidováno 2 296 osob. Ve srovnání s minulým měsícem to bylo více o 54 osob a v porovnání se stejným obdobím předchozího roku více o 56 osob.

Z evidence během měsíce odešlo celkem 1 411 uchazečů (ukončená evidence, vyřazení uchazeči). Bylo to o 540 osob méně než v předchozím měsíci a o 159 osob více než ve stejném měsíci minulého roku. Do zaměstnání z nich ve sledovaném měsíci nastoupilo 614, tj. o 148 méně než v předchozím měsíci a o 34 méně než ve stejném měsíci minulého roku, 91 uchazečů o zaměstnání bylo umístěno prostřednictvím úřadu práce tj. o 15 méně než v předchozím měsíci a o 34 více než ve stejném období minulého roku, 797 uchazečů bylo vyřazeno bez umístění.

Meziměsíční nárůst nezaměstnaných byl zaznamenán ve všech čtyřech okresech, největší v okresech Česká Lípa (4,3 %), Semily (4,1%) a Liberec (3,2%).

Ke konci měsíce bylo evidováno na ÚP ČR, Krajské pobočce v Liberci 13 286 žen. Jejich podíl na celkovém počtu uchazečů činil 51,3 %. V evidenci bylo 2 927 osob se zdravotním postižením, což představovalo 11,3 % z celkového počtu nezaměstnaných.

Ke konci tohoto měsíce bylo evidováno 1 674 absolventů škol všech stupňů vzdělání a mladistvých, jejich počet klesl ve srovnání s předchozím měsícem o 60 osob a ve srovnání

se stejným měsícem minulého roku byl nižší o 114 osob. Na celkové nezaměstnanosti se podíleli 6,5 %.

Podporu v nezaměstnanosti pobíralo 4 979 uchazečů o zaměstnání, tj. 19,2 % všech uchazečů vedených v evidenci.

Podíl nezaměstnaných osob, tj. počet dosažitelných uchazečů o zaměstnání ve věku 15 -64 let k obyvatelstvu stejného věku, vzrostl k 31. 12. 2013 na 8,5 %.

Podíl nezaměstnaných stejný nebo vyšší než republikový průměr vykázaly 3 okresy, nejvyšší byl v okrese Česká Lípa (9,1 %). Nejnižší podíl nezaměstnaných byl zaznamenán v okrese Jablonec nad Nisou (7,5 %).

Podíl nezaměstnaných žen vzrostl na 8,7 %, podíl nezaměstnaných mužů vzrostl na 8,2 %.

Kraj evidoval k 31. 12. 2013 celkem 2 549 volných pracovních míst. Jejich počet byl o 105 nižší než v předchozím měsíci a o 718 vyšší než ve stejném měsíci minulého roku. Na jedno volné pracovní místo připadalo v průměru 10,2 uchazeče, z toho nejvíce v okresech Česká Lípa (16,2), Jablonec nad Nisou (13,9) a Semily (10,5). Z celkového počtu nahlášených volných míst bylo 265 vhodných pro osoby se zdravotním postižením (OZP), na jedno volné pracovní místo připadalo 11 OZP. Volných pracovních míst pro absolventy a mladistvé bylo registrováno 625, na jedno volné místo připadalo 2,7 uchazečů této kategorie.

V rámci aktivní politiky zaměstnanosti (APZ) bylo od počátku roku k 31. 12. 2013 prostřednictvím příspěvků v rámci APZ podpořeno 2 227 míst (viz tab. č. 3).

Nejčastějšími obory činností, které byly v tomto měsíci podpořeny prostřednictvím SÚPM – SVČ, byly výroba oděvů a textilií, zpracování dřevěných výrobků a účetní a daňové poradenství.

Informace o vývoji nezaměstnanosti v ČR v elektronické formě jsou zveřejněny na internetové adrese <http://portal.mpsv.cz/sz/stat>.

## 1. Základní charakteristika vývoje nezaměstnanosti a volných pracovních míst v Libereckém kraji

Tabulka č. 1 - Vývoj nezaměstnanosti

ukazatel (celkový počet)		stav k		
		<i>Před rokem</i>	<i>Minulý měsíc</i>	<b>Aktuální měsíc</b>
evidovaní uchazeči o zaměstnání		24 185	25 024	<b>25 909</b>
- z toho	ženy	12 346	13 106	<b>13 286</b>
	absolventi a mladiství	1 788	1 734	<b>1 674</b>
	uchazeči se zdravotním postižením	2 870	2 938	<b>2 927</b>
uchazeči s nárokem na P v N		4 492	4 734	<b>4 979</b>
podíl nezaměstnaných osob v % <sup>1)</sup>		7,7	8,1	<b>8,5</b>
volná pracovní místa		1 831	2 654	<b>2 549</b>
počet uchazečů na 1 volné pracovní místo		13,2	9,4	<b>10,2</b>

1) od ledna 2013 nový ukazatel registrované nezaměstnanosti (zpětně dopočítán až do ledna 2005, zveřejňován již ve IV. čtvrtletí 2012)

Tabulka č. 2 - Tok nezaměstnanosti

ukazatel (celkový počet)	stav k		
	<i>Před rokem</i>	<i>Minulý měsíc</i>	<b>Aktuální měsíc</b>
nově evidovaní uchazeči o zaměstnání - ve sled. měsíci	2 240	2 242	<b>2 296</b>
uchazeči s ukonč. evidencí a vyřazení - ve sled. měsíci	1 252	1 951	<b>1 411</b>
- z toho umístění celkem	648	762	<b>614</b>
- z toho umístění úřadem práce	57	106	<b>91</b>

## 2. Aktivní politika zaměstnanosti v Libereckém kraji

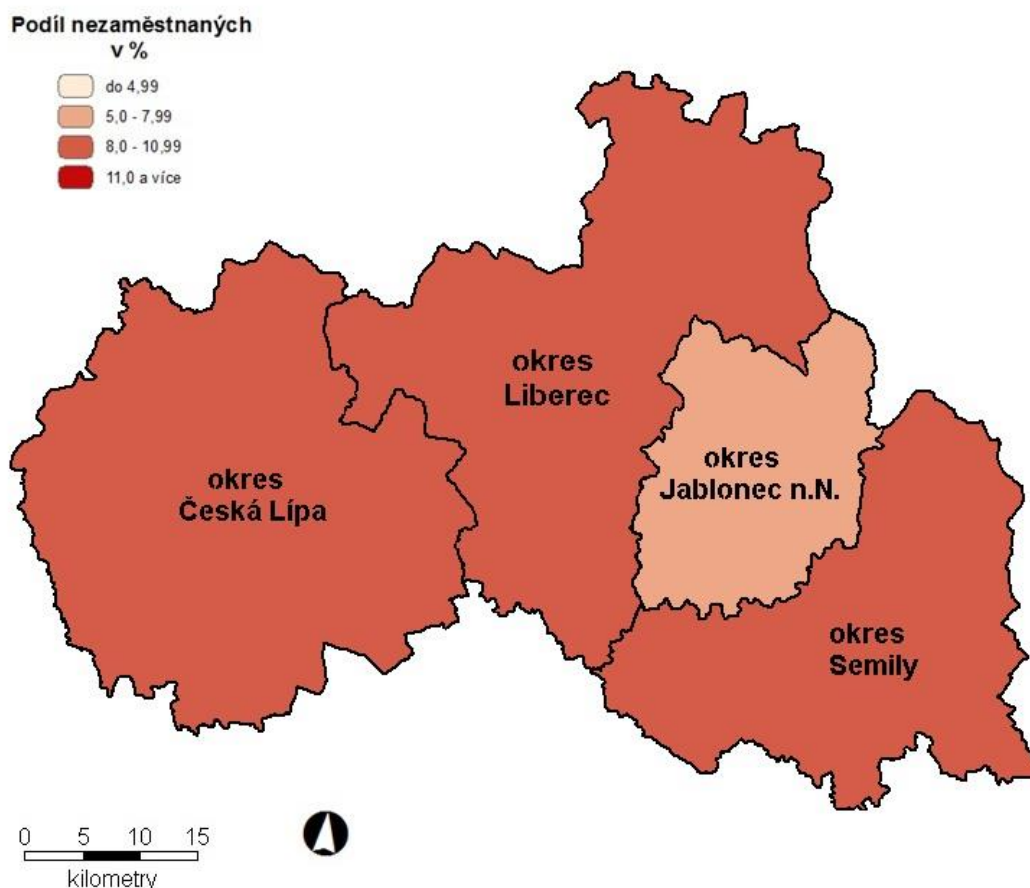
Tabulka č. 3 - Pracovní místa podpořená v rámci APZ a rekvalifikace uchazečů a zájemců o zaměstnání

ukazatel (celkový počet)	prosinec 2012	prosinec 2013	stav od počátku roku k	
			31.12.2012	31.12.2013
<b>pracovní místa podpořená v rámci APZ</b>				
veřejně prospěšné práce (VPP)	291	384	356	484
ESF - VPP <sup>1)</sup>	337	672	453	775
společensky účelná prac. místa (SÚPM)	84	138	220	248
ESF - SÚPM <sup>1)</sup>	156	394	226	548
SÚPM - samostatně výděleč. činnost (SVČ)	149	153	75	94
chrán. prac. místa - SVČ osob se ZP	53	56	25	28
projekty ESF OP LZZ – cílené programy	35	50	52	50
<b>pracovní místa podpořená v rámci APZ celkem</b>	<b>1105</b>	<b>1847</b>	<b>1407</b>	<b>2227</b>
<b>rekvalifikace uchazečů a zájemců o zaměstnání</b>				
uchazeči a zájemci zařazení do rekvalifikací vč. ESF	23	40	1185	1199
uchazeči a zájemci, kteří zahájili zvolenou rekvalifikaci vč. ESF	67	109	308	578

1) spolufinancováno převážně z Evropského sociálního fondu

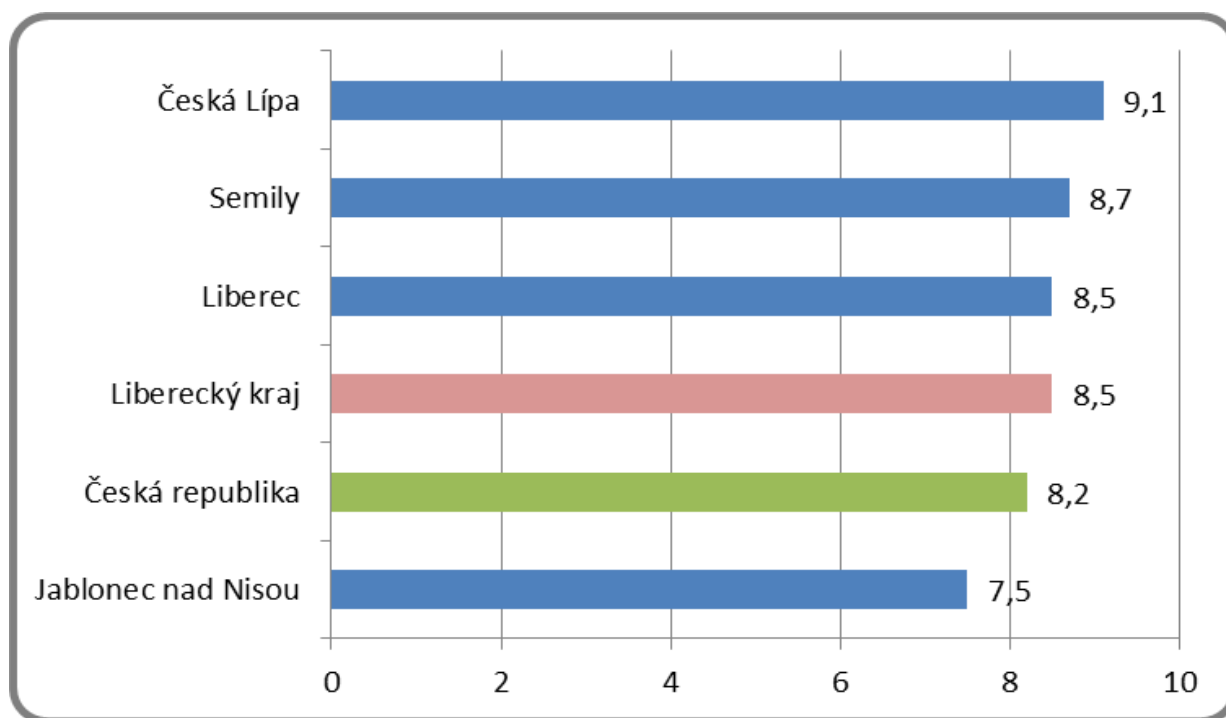
### MAPA

#### Podíl nezaměstnaných osob v okresech kraje (mapa kraje)

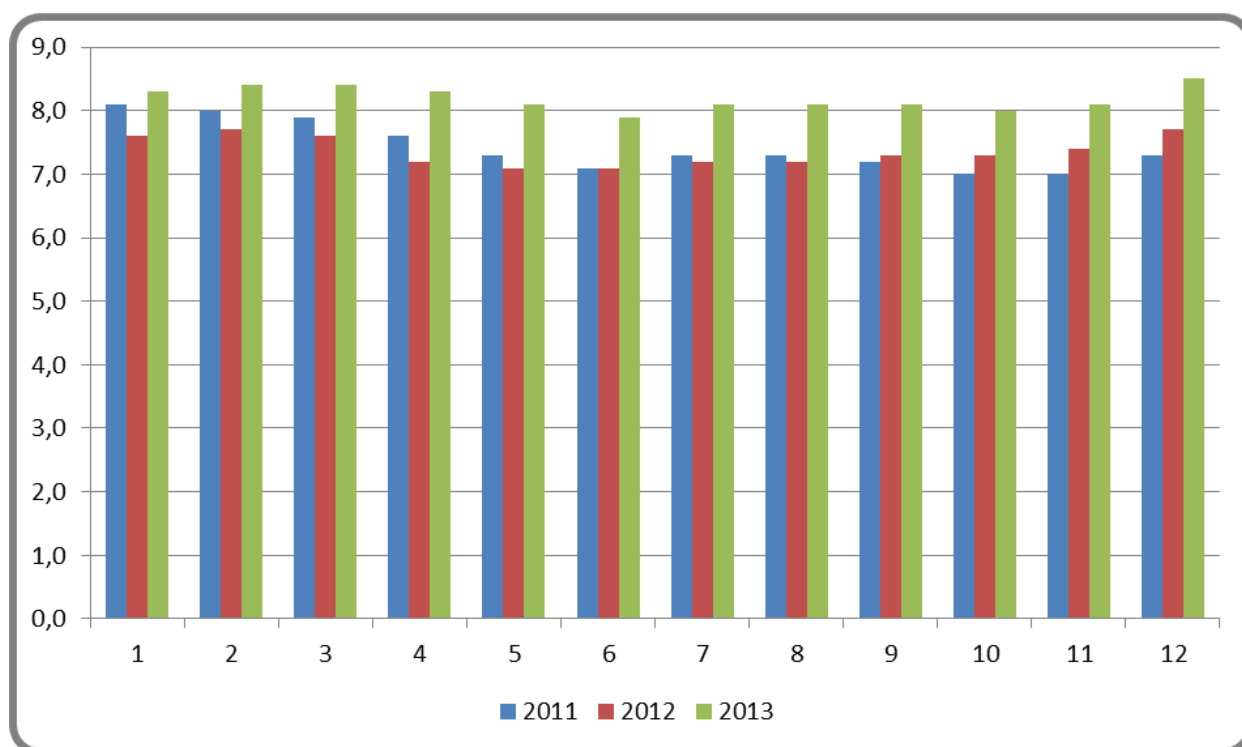


## GRAFY

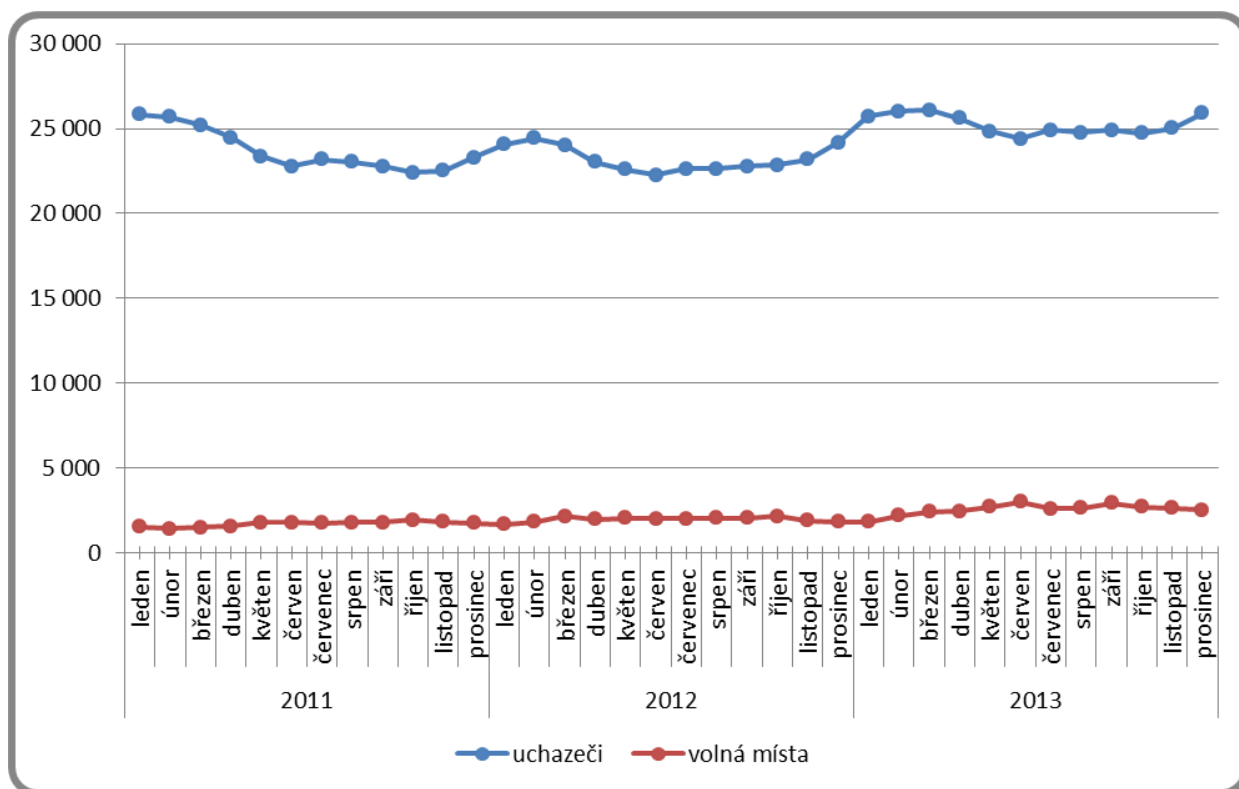
### 1. Podíl nezaměstnaných osob v okresech Libereckého kraje a v ČR k 31. 12. 2013



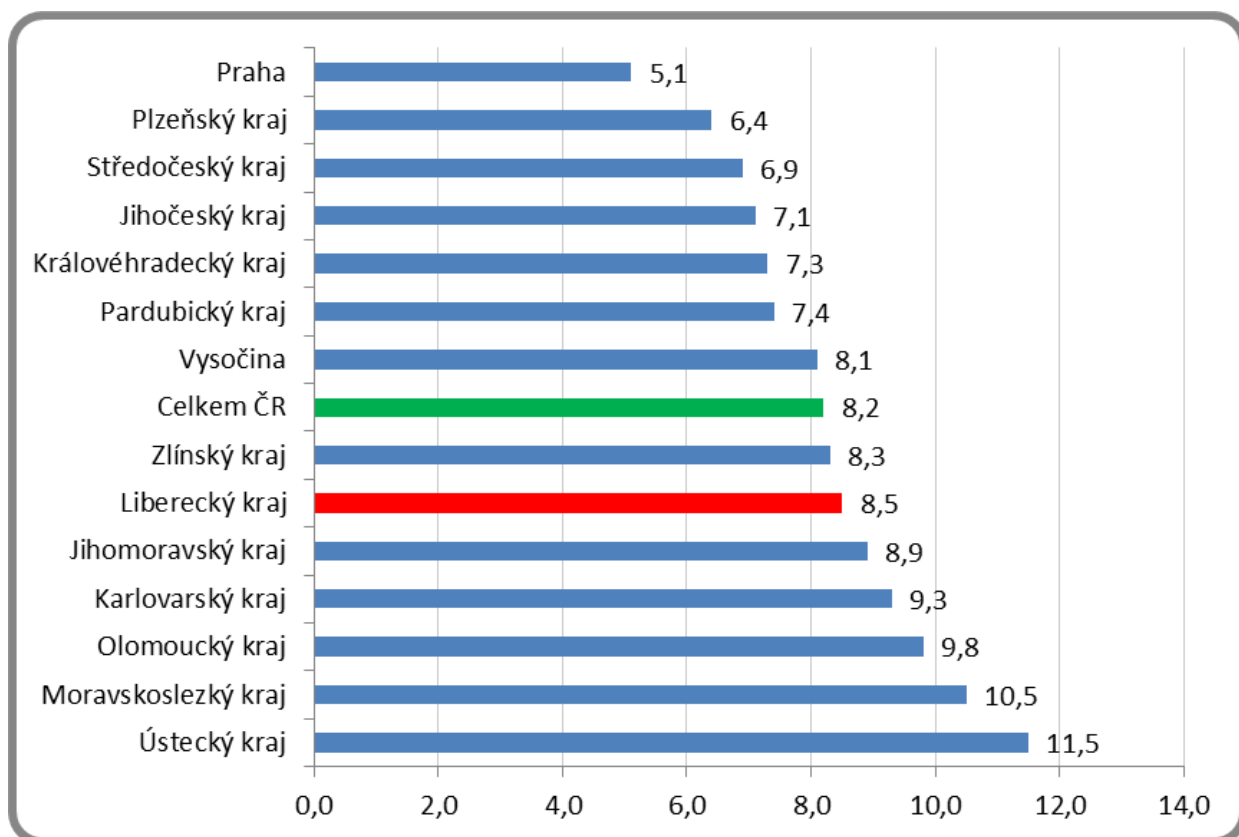
### 2. Vývoj podílu nezaměstnaných v Libereckém kraji v letech 2011 – 2013



### 3. Vývoj počtu uchazečů a VPM v Libereckém kraji v letech 2011 - 2013



### 4. Podíl nezaměstnaných osob v jednotlivých krajích ČR k 31. 12. 2013 v %



## Setřídění okresů k 31. 12. 2013

	podíl nezam. osob		meziměs. přírůst./ úbytek nezam. v %		počet uchazečů na 1 VPM
Okres		Okres		Okres	
1 Bruntál	14,3	Prachatice	20,8	Karviná	80,9
2 Most	13,5	Jindřichův Hradec	19,4	Bruntál	66,7
3 Ústí nad Labem	12,7	Pelhřimov	17,1	Brno-město	57,9
4 Karviná	12,5	Chrudim	15,1	Hodonín	50,2
5 Chomutov	11,9	Svitavy	13,9	Jeseník	49,6
6 Jeseník	11,9	Břeclav	12,6	Olomouc	48,5
7 Hodonín	11,8	Klatovy	12,5	Ústí nad Labem	46,6
8 Ostrava-město	11,6	Havlíčkův Brod	12,3	Přerov	46,0
9 Znojmo	11,4	Třebíč	12,2	Ostrava-město	41,6
10 Děčín	11,2	Písek	12,0	Šumperk	40,8
11 Sokolov	11,1	Žďár nad Sázavou	12,0	Chomutov	40,1
12 Louny	10,9	Znojmo	11,7	Děčín	37,2
13 Přerov	10,7	Hodonín	11,2	Opava	36,5
14 Třebíč	10,5	Opava	11,1	Třebíč	36,2
15 Šumperk	10,4	Jihlava	10,0	Svitavy	34,0
16 Teplice	10,2	Tachov	10,0	Rychnov nad Kněžnou	33,4
17 Litoměřice	9,8	Jeseník	9,9	Znojmo	30,6
18 Český Krumlov	9,7	Vsetín	9,8	Náchod	28,3
19 Vsetín	9,7	Přerov	9,8	Vsetín	28,1
20 Přebíram	9,5	Jičín	9,7	Kladno	27,6
21 Kolín	9,4	Rychnov nad Kněžnou	9,2	Hradec Králové	27,0
22 Svítavy	9,3	Bruntál	9,0	Kolín	26,6
23 Karlovy Vary	9,2	Náchod	8,9	Most	25,8
24 Olomouc	9,2	Strakonice	8,4	Břeclav	25,3
25 Česká Lípa	9,1	Uherské Hradiště	8,2	Žďár nad Sázavou	24,5
26 Kroměříž	9,1	Tábor	8,1	Kroměříž	23,8
27 Břeclav	9,1	Nový Jičín	8,0	Jindřichův Hradec	23,7
28 Trutnov	9,0	Kutná Hora	8,0	Litoměřice	23,2
29 Opava	9,0	Šumperk	7,8	Uherské Hradiště	23,0
30 Kutná Hora	8,8	Vyškov	7,7	Havlíčkův Brod	23,0
31 Brno-město	8,7	Přibram	7,4	Frydek-Místek	22,6
32 Semily	8,7	Prostějov	7,3	Prostějov	21,7
33 Nymburk	8,6	Plzeň-sever	6,9	Tábor	20,9
34 Tachov	8,5	Ústí nad Orlicí	6,7	Nový Jičín	20,9
35 Liberec	8,5	Kroměříž	6,7	Brno-venkov	20,9
36 Kladno	8,4	Benešov	6,7	Sokolov	20,8
37 Žďár nad Sázavou	8,4	Rokycany	6,7	Teplice	20,6
38 Chrudim	8,4	Český Krumlov	6,5	Mělník	20,3
39 Prostějov	8,3	Kolín	6,4	Jičín	19,4
40 Strakonice	8,2	Zlín	6,3	Strakonice	19,2
41 Mělník	8,2	Olomouc	6,2	Český Krumlov	19,2
42 Nový Jičín	8,1	Plzeň-jih	6,1	Kutná Hora	19,1
43 Rakovník	8,0	Hradec Králové	6,0	Blansko	18,9
44 Tábor	7,9	Blansko	6,0	Pelhřimov	18,0
45 Uherské Hradiště	7,8	Rakovník	5,9	Louny	17,9
46 Cheb	7,7	Frydek-Místek	5,7	Vyškov	17,8
47 Blansko	7,6	Litoměřice	5,5	Jihlava	17,1
48 Frydek-Místek	7,6	Nymburk	5,3	Rakovník	16,6
49 Jablonec nad Nisou	7,5	Brno-venkov	4,9	Česká Lípa	16,2
50 Hradec Králové	7,4	Domažlice	4,6	Karlovy Vary	14,7
51 Jihlava	7,4	Pardubice	4,6	Přibram	14,3
52 Jindřichův Hradec	7,4	Česká Lípa	4,3	Trutnov	13,9
53 Zlín	7,3	České Budějovice	4,3	Jablonec nad Nisou	13,9
54 Havlíčkův Brod	7,3	Semily	4,1	Beroun	13,5
55 Vyškov	7,3	Louny	4,0	Chrudim	13,0
56 Klatovy	7,3	Beroun	3,9	Benešov	12,7
57 Brno-venkov	7,1	Praha-západ	3,8	Nymburk	12,6
58 Ústí nad Orlicí	7,0	Děčín	3,7	Cheb	11,7
59 Náchod	6,9	Trutnov	3,7	Klatovy	11,4
60 Beroun	6,8	Praha-východ	3,4	Plzeň-jih	10,8
61 Písek	6,5	Cheb	3,3	Praha-západ	10,8
62 Jičín	6,4	Mělník	3,3	Semily	10,5
63 Domažlice	6,4	Liberec	3,2	Plzeň-město	10,4
64 Plzeň-město	6,1	Karlovy Vary	3,1	Tachov	10,1
65 Prachatice	6,1	Jablonec nad Nisou	2,6	Plzeň-sever	9,8
66 Pardubice	6,1	Sokolov	2,3	Praha-východ	9,6
67 Plzeň-sever	6,1	Kladno	2,2	Mladá Boleslav	9,5
68 Rychnov nad Kněžnou	5,9	Ostrava-město	2,1	Rokycany	9,3
69 České Budějovice	5,8	Brno-město	2,1	České Budějovice	9,2
70 Benešov	5,7	Karviná	2,0	Prachatice	9,2
71 Pelhřimov	5,6	Chomutov	1,8	Písek	8,8
72 Rokycany	5,5	Mladá Boleslav	1,5	Pardubice	8,5
73 Plzeň-jih	5,5	Most	0,8	Zlín	7,8
74 Praha	5,1	Plzeň-město	0,7	Domažlice	7,6
75 Mladá Boleslav	4,7	Praha	0,6	Ústí nad Orlicí	7,4
76 Praha-západ	4,3	Ústí nad Labem	0,2	Liberec	7,3
77 Praha-východ	3,5	Teplice	-0,2	Praha	6,2
Celkem ČR	8,2	Celkem ČR	5,6	Celkem ČR	17,0