



Úřad práce České republiky
krajská pobočka v Liberci

Měsíční statistická zpráva
leden 2014

Zpracoval: *Ing. Petr Malkovský*

<https://portal.mpsv.cz/upcr/kp/lbk/kop/liberec/statistiky>

Informace o nezaměstnanosti v Libereckém kraji

k 31. 1. 2014

V tomto měsíci celkový počet uchazečů o zaměstnání oproti minulému měsíci vzrostl o 4,5 % na 27 068, počet hlášených volných pracovních míst poklesl o 5,7 % na 2 404 a podíl nezaměstnaných osob vzrostl na 8,8 %.

K 31. 1. 2014 evidoval Úřad práce ČR (ÚP ČR), Krajská pobočka v Liberci celkem 27 068 uchazečů o zaměstnání. Jejich počet byl o 1 159 vyšší než na konci předchozího měsíce, ve srovnání se stejným obdobím minulého roku je vyšší o 1 352 osob. Z tohoto počtu bylo 26 223 dosažitelných uchazečů o zaměstnání (z toho 26 191 ve věku 15 – 64 let). Bylo to o 1 126 více než na konci předchozího měsíce. Ve srovnání se stejným obdobím minulého roku byl jejich počet vyšší o 1 374.

V průběhu měsíce bylo nově zaevidováno 3 685 osob. Ve srovnání s minulým měsícem to bylo více o 1 389 osob a v porovnání se stejným obdobím předchozího roku více o 182 osob.

Z evidence během měsíce odešlo celkem 2 526 uchazečů (ukončená evidence, vyřazení uchazeči). Bylo to o 1 115 osob více než v předchozím měsíci a o 554 osob více než ve stejném měsíci minulého roku.

Meziměsíční nárůst nezaměstnaných byl zaznamenán ve všech čtyřech okresech, největší v okresech Česká Lípa (6,3 %), Liberec (5,0%) a Jablonec nad Nisou (2,6%).

Ke konci měsíce bylo evidováno na ÚP ČR, Krajské pobočce v Liberci 13 499 žen. Jejich podíl na celkovém počtu uchazečů činil 49,9 %.

V evidenci bylo 2 877 osob se zdravotním postižením, což představovalo 10,6 % z celkového počtu nezaměstnaných.

Ke konci tohoto měsíce bylo evidováno 1 557 absolventů škol všech stupňů vzdělání a mladistvých, jejich počet klesl ve srovnání s předchozím měsícem o 117 osob a ve srovnání se stejným měsícem minulého roku byl nižší o 91 osob. Na celkové nezaměstnanosti se podíleli 5,8 %.

Podporu v nezaměstnanosti pobíralo 6 198 uchazečů o zaměstnání, tj. 22,9 % všech uchazečů vedených v evidenci.

Podíl nezaměstnaných osob, tj. počet dosažitelných uchazečů o zaměstnání ve věku 15 - 64 let k obyvatelstvu stejného věku, vzrostl k 31. 1. 2014 na 8,8 %.

Podíl nezaměstnaných stejný nebo vyšší než krajský průměr vykázaly 3 okresy, nejvyšší byl v okrese Česká Lípa (9,7 %). Nejnižší podíl nezaměstnaných byl zaznamenán v okrese Jablonec nad Nisou (7,7 %).

Podíl nezaměstnaných žen vzrostl na 8,9 %, podíl nezaměstnaných mužů vzrostl na 8,8 %.

Kraj evidoval k 31. 1. 2014 celkem 2 404 volných pracovních míst. Jejich počet byl o 145 nižší, než v předchozím měsíci a o 566 vyšší než ve stejném měsíci minulého roku. Na jedno volné pracovní místo připadalo v průměru 11,3 uchazeče, z toho nejvíce v okresech Česká Lípa (19,5), a Jablonec nad Nisou (19,4). Z celkového počtu nahlášených volných míst bylo 200 vhodných pro osoby se zdravotním postižením (OZP), na jedno volné pracovní místo připadalo 14,4 OZP. Volných pracovních míst pro absolventy a mladistvé bylo registrováno 459, na jedno volné místo připadalo 3,4 uchazečů této kategorie.

V rámci aktivní politiky zaměstnanosti (APZ) bylo k 31. 1. 2014 prostřednictvím příspěvků v rámci APZ podpořeno 2066 uchazečů.

Nejčastějším oborem činností, které byly v tomto měsíci podpořeny prostřednictvím SÚPM – SVČ, byly kosmetické služby, mimoškolní výchova a vzdělávání a účetnictví.

Informace o vývoji nezaměstnanosti v ČR v elektronické formě jsou zveřejněny na internetové adrese <http://portal.mpsv.cz/sz/stat>.

1. Základní charakteristika vývoje nezaměstnanosti a volných pracovních míst v Libereckém kraji

Tabulka č. 1 - Vývoj nezaměstnanosti

ukazatel (celkový počet)		stav k		
		Před rokem	Minulý měsíc	Aktuální měsíc
evidovaní uchazeči o zaměstnání		25 716	25 909	27 068
- z toho	ženy	12 695	13 286	13 499
	absolventi a mladiství	1 648	1 674	1 557
	uchazeči se zdravotním postižením	2 917	2 927	2 877
uchazeči s nárokem na P v N		5 432	4 979	6 198
podíl nezaměstnaných osob v % ¹⁾		8,3	8,5	8,8
volná pracovní místa		1 838	2 549	2 404
počet uchazečů na 1 volné pracovní místo		14,0	10,2	11,3

1) od ledna 2013 nový ukazatel registrované nezaměstnanosti (zpětně dopočítán až do ledna 2005, zveřejňován již ve IV. čtvrtletí 2012)

Tabulka č. 2 - Tok nezaměstnanosti

ukazatel (celkový počet)	stav k		
	Před rokem	Minulý měsíc	Aktuální měsíc
nově evidovaní uchazeči o zaměstnání - ve sled. měsíci	3 503	2 296	3 685
uchazeči s ukonč. evidencí a vyřazení - ve sled. měsíci	1 972	1 411	2 526
- z toho umístění celkem	1 243	614	1 587
- z toho umístění úřadem práce	83	91	148

2. Aktivní politika zaměstnanosti v Libereckém kraji

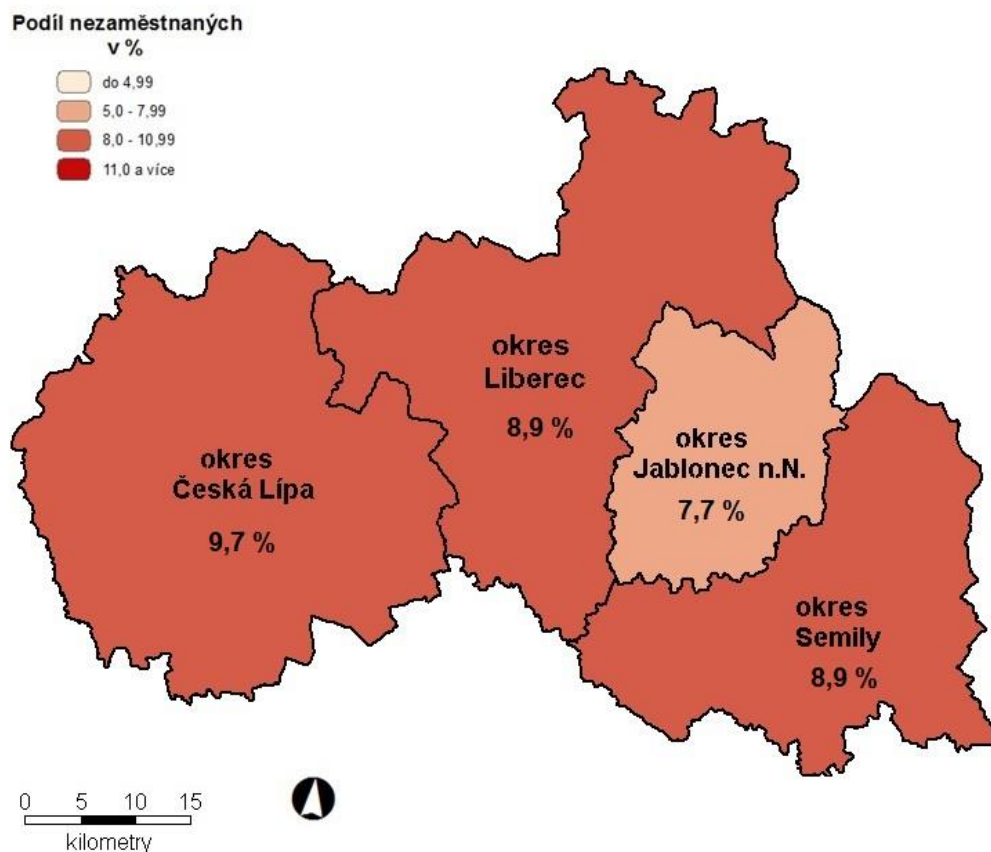
Tabulka č. 3 – Uchazeči o zaměstnání podpoření v rámci vybraných nástrojů APZ a rekvalifikace uchazečů a zájemců o zaměstnání

ukazatel (celkový počet)	Stav k 31.1.2013	Stav k 31.1.2014	stav od počátku roku k	
			31.1.2013	31.1.2014
pracovní místa podpořená v rámci APZ				
veřejně prospěšné práce (VPP)	278	362	2	6
ESF - VPP ¹⁾	339	617	41	13
společensky účelná prac. místa (SÚPM)	62	112	1	1
ESF - SÚPM ¹⁾	144	432	14	68
SÚPM - samostatně výděleč. činnost (SVČ)	146	157	6	9
chrán. prac. místa - SVČ osob se ZP	2	3	0	0
projekty ESF OP LZZ – cílené programy	27	54	0	8
rekvalifikace uchazečů a zájemců o zaměstnání				
uchazeči a zájemci zařazení do rekvalifikací vč. ESF	68	92	72	69
uchazeči a zájemci, kteří zahájili zvolenou rekvalifikaci vč. ESF	78	89	48	21

1) spolufinancováno převážně z Evropského sociálního fondu

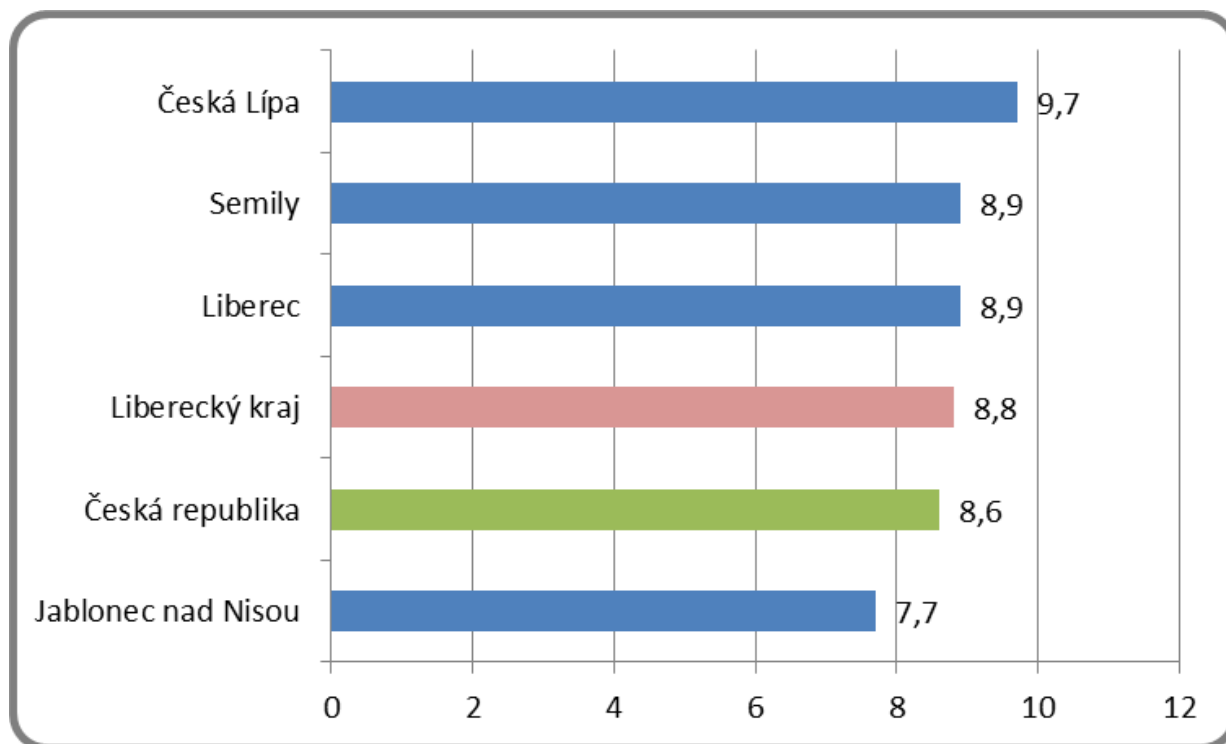
MAPA

Podíl nezaměstnaných osob v okresech kraje (mapa kraje)

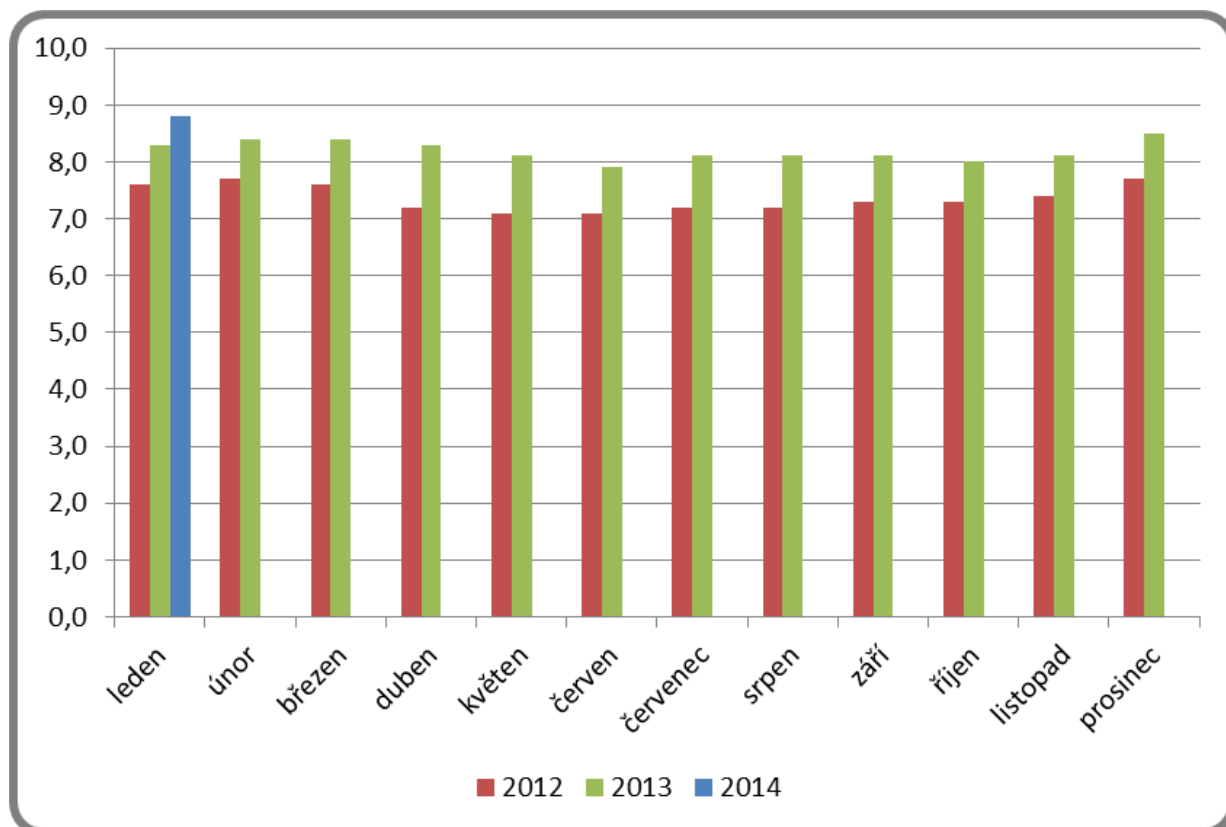


GRAFY

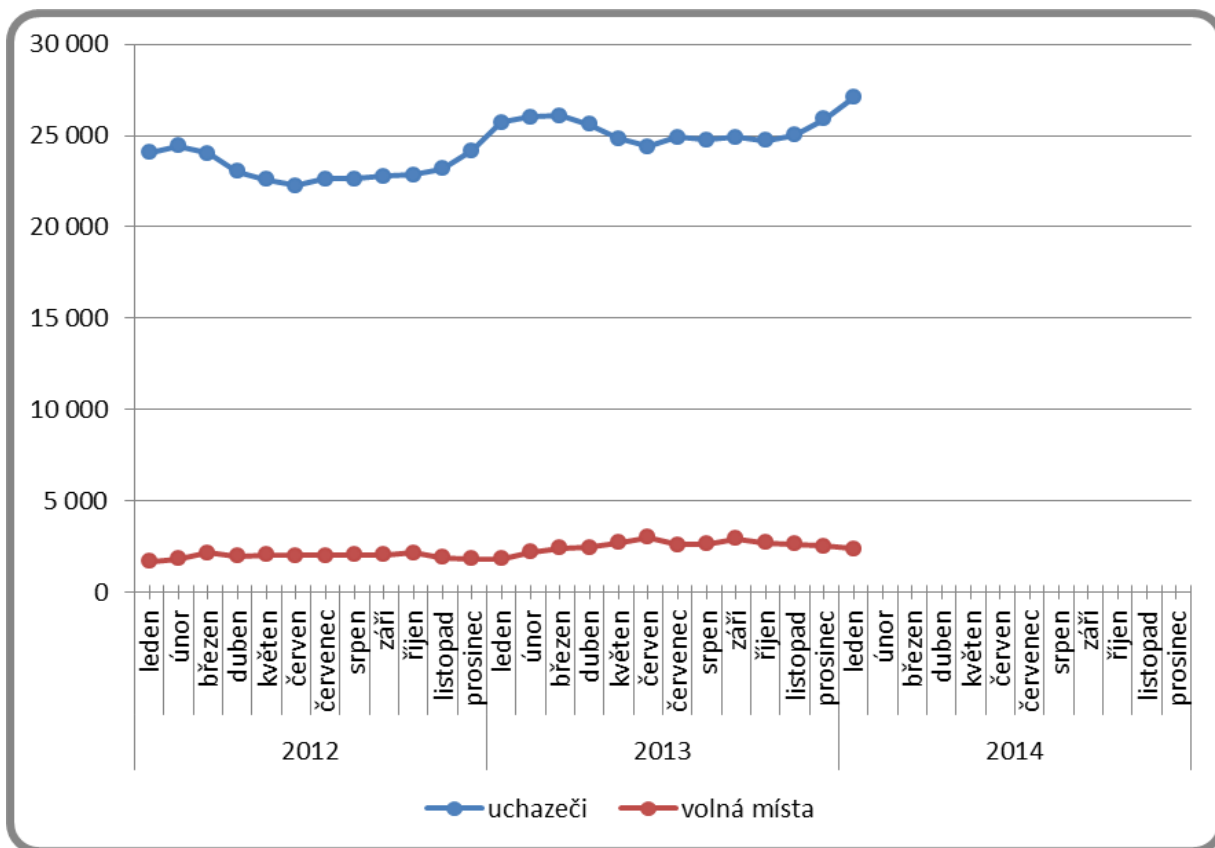
1. Podíl nezaměstnaných osob v okresech Libereckého kraje a v ČR k 31. 1. 2014



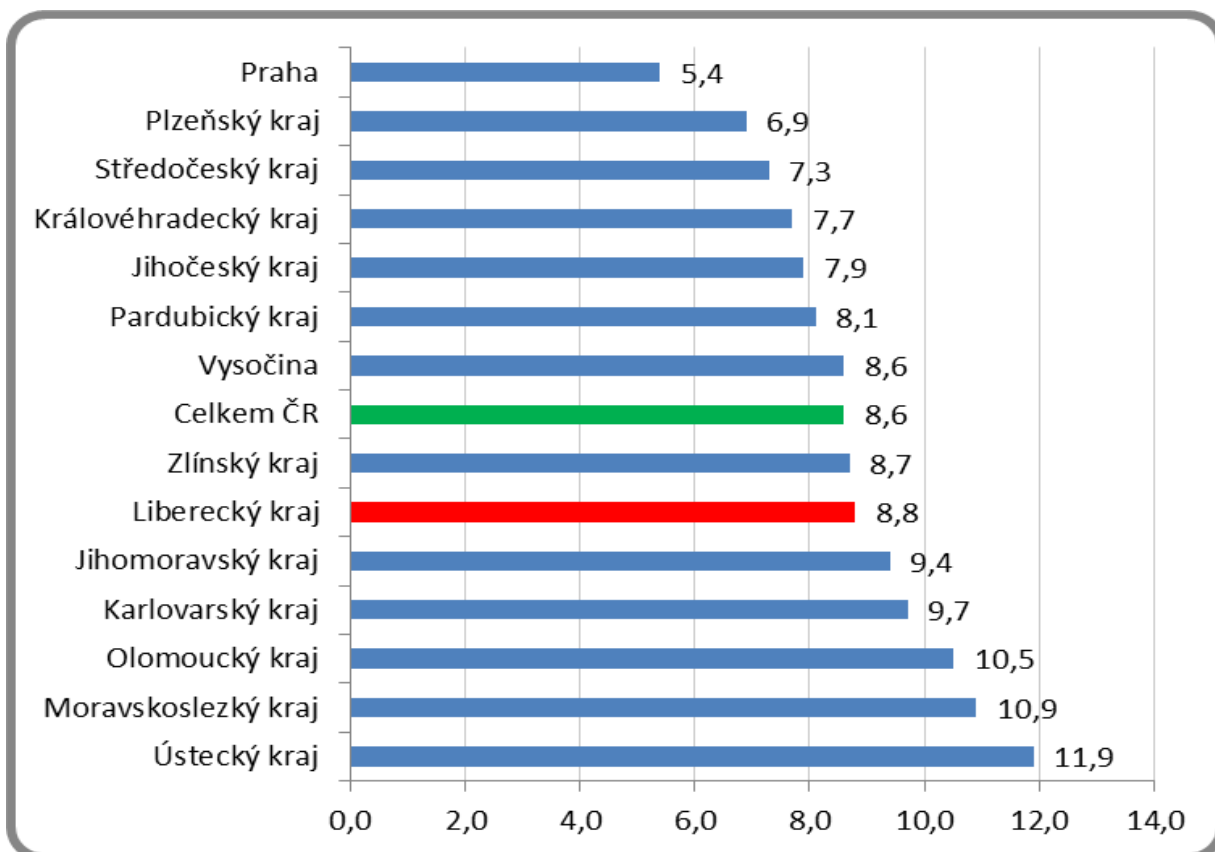
2. Vývoj podílu nezaměstnaných v Libereckém kraji v letech 2012 – 2014



3. Vývoj počtu uchazečů a VPM v Libereckém kraji v letech 2012 - 2014



4. Podíl nezaměstnaných osob v jednotlivých krajích ČR k 31. 1. 2014 v %



5. Setřídění okresů k 31. 1. 2014

SETŘÍDĚNÍ OKRESŮ k 31. lednu 2014						
	podíl nezam. v %		meziměs. přírůst./ úbytek nezam. v %		počet uchazečů na 1 VPM	
1	Bruntál	15,2	Jeseník	23,0	Jeseník	85,5
2	Jeseník	14,6	České Budějovice	14,4	Bruntál	70,1
3	Most	14,0	Prachatice	14,3	Karviná	65,7
4	Ústí nad Labem	13,0	Písek	12,1	Přerov	52,4
5	Karviná	12,8	Znojmo	12,0	Třebíč	51,3
6	Znojmo	12,8	Jindřichův Hradec	11,5	Znojmo	48,8
7	Hodonín	12,3	Český Krumlov	11,5	Hodonín	47,9
8	Chomutov	12,3	Domažlice	10,6	Děčín	47,0
9	Děčín	12,0	Kutná Hora	10,1	Chomutov	46,6
10	Ostrava-město	12,0	Klatovy	9,9	Rakovník	44,0
11	Louny	11,4	Pardubice	9,8	Kladno	43,3
12	Přerov	11,3	Benešov	9,1	Ústí nad Labem	40,8
13	Sokolov	11,2	Jihlava	9,0	Šumperk	38,9
14	Třebíč	11,1	Pelhřimov	8,9	Kolín	36,9
15	Šumperk	10,9	Cheb	8,4	Karlovy Vary	35,8
16	Český Krumlov	10,8	Jičín	8,4	Litoměřice	33,7
17	Teplice	10,5	Svitavy	8,3	Olomouc	32,8
18	Litoměřice	10,4	Chrudim	8,2	Havlíčkův Brod	32,4
19	Svitavy	10,1	Plzeň-sever	8,0	Ostrava-město	30,6
20	Příbram	10,1	Tábor	7,7	Opava	30,2
21	Vsetín	10,0	Ústí nad Orlicí	7,5	Žďár nad Sázavou	29,9
22	Kolín	10,0	Plzeň-město	7,2	Vsetín	28,9
23	Olomouc	9,9	Hradec Králové	7,1	Strakonice	28,8
24	Kroměříž	9,8	Olomouc	6,9	Rychnov nad Kněžnou	28,2
25	Česká Lípa	9,7	Opava	6,8	Louny	27,3
26	Kutná Hora	9,7	Strakonice	6,8	Most	26,0
27	Břeclav	9,7	Děčín	6,6	Svitavy	25,5
28	Opava	9,6	Rakovník	6,5	Zlín	25,4
29	Karlovy Vary	9,6	Kladno	6,5	Kroměříž	24,3
30	Trutnov	9,2	Litoměřice	6,4	Sokolov	23,7
31	Chrudim	9,1	Česká Lípa	6,3	Tábor	23,1
32	Brno-město	9,0	Havlíčkův Brod	6,2	Jičín	23,0
33	Kladno	9,0	Kolín	6,1	Teplice	22,8
34	Tachov	8,9	Rychnov nad Kněžnou	6,1	Nový Jičín	22,2
35	Semily	8,9	Břeclav	6,1	Mělník	21,6
36	Liberec	8,9	Kroměříž	6,0	Břeclav	21,6
37	Žďár nad Sázavou	8,9	Beroun	6,0	Náchod	21,1
38	Strakonice	8,8	Bruntál	5,8	Brno-město	20,9
39	Prostějov	8,7	Třebíč	5,8	Vyškov	20,7
40	Nymburk	8,7	Mělník	5,7	Prostějov	20,6
41	Mělník	8,6	Plzeň-jih	5,6	Praha-západ	20,4
42	Tábor	8,6	Příbram	5,5	Česká Lípa	19,5
43	Rakovník	8,5	Žďár nad Sázavou	5,4	Jindřichův Hradec	19,4
44	Nový Jičín	8,4	Přerov	5,3	Jablonec nad Nisou	19,4
45	Cheb	8,3	Rokycany	5,2	Frydek-Místek	19,4
46	Jindřichův Hradec	8,2	Frydek-Místek	5,2	Brno-venkov	18,7
47	Uherské Hradiště	8,2	Liberec	5,0	Kutná Hora	18,5
48	Jihlava	8,0	Blansko	4,9	Uherské Hradiště	18,3
49	Klatovy	8,0	Vyškov	4,8	Příbram	18,3
50	Hradec Králové	8,0	Prostějov	4,7	Blansko	17,8
51	Blansko	8,0	Šumperk	4,5	Chrudim	17,5
52	Frydek-Místek	7,9	Uherské Hradiště	4,5	Jihlava	17,3
53	Havlíčkův Brod	7,8	Tachov	4,4	Praha-východ	16,7
54	Zlín	7,7	Mladá Boleslav	4,4	Semily	16,3
55	Jablonec nad Nisou	7,7	Praha	4,3	Český Krumlov	15,8
56	Vyškov	7,7	Hodonín	4,3	Pelhřimov	15,7
57	Ústí nad Orlicí	7,5	Zlín	4,2	Plzeň-jih	13,9
58	Písek	7,3	Nový Jičín	4,2	Hradec Králové	13,8
59	Beroun	7,2	Louny	3,8	Rokycany	12,8
60	Náchod	7,2	Karlovy Vary	3,6	Beroun	12,2
61	Brno-venkov	7,2	Vsetín	3,5	Trutnov	12,0
62	Domažlice	7,1	Ostrava-město	3,4	Tachov	11,8
63	Prachatice	7,0	Most	3,3	Plzeň-sever	11,7
64	Jičín	7,0	Brno-město	3,2	Ústí nad Orlicí	11,4
65	Pardubice	6,7	Náchod	3,2	Cheb	11,3
66	České Budějovice	6,6	Teplice	3,2	Klatovy	10,8
67	Plzeň-město	6,6	Chomutov	2,8	Prachatice	10,3
68	Plzeň-sever	6,6	Trutnov	2,7	Domažlice	10,1
69	Rychnov nad Kněžnou	6,3	Jablonec nad Nisou	2,6	České Budějovice	9,9
70	Benešov	6,2	Karviná	2,5	Benešov	9,7
71	Pelhřimov	6,1	Semily	2,4	Plzeň-město	8,6
72	Rokycany	5,8	Ústí nad Labem	1,7	Mladá Boleslav	8,6
73	Plzeň-jih	5,8	Praha-východ	1,5	Písek	7,4
74	Praha	5,4	Brno-venkov	1,3	Liberec	6,9
75	Mladá Boleslav	4,9	Nymburk	1,3	Pardubice	6,7
76	Praha-západ	4,4	Praha-západ	0,9	Nymburk	6,2
77	Praha-východ	3,6	Sokolov	0,8	Praha	6,2
	Celkem ČR	8,6	Celkem ČR	5,4	Celkem ČR	17,3

6. Základní statistické ukazatele jednotlivých okresů Libereckého kraje

Trh práce Libereckého kraje - měsíční statistika k 31. 1. 2014					
	Česká Lípa	Jablonec n/N	Liberec	Semily	Kraj
Uchazeči o zaměstnání					
Uchazeči na konci předchozího měsíce	6 709	4 867	9 953	4 380	25 909
Nově hlášení	1 009	654	1 453	569	3 685
Ukončená evidence a vyřazení	584	527	951	464	2 526
Z toho umístění	343	320	613	311	1 587
Uchazeči na konci sledovaného měsíce	7 134	4 994	10 455	4 485	27 068
Dosažitelní uchazeči na konci sled. měsíce	6 895	4 639	10 284	4 405	26 223
Placení	1 557	1 121	2 308	1 212	6 198
<i>Procent</i>	21,8%	22,4%	22,1%	27,0%	22,9%
Ženy	3 697	2 473	5 206	2 123	13 499
<i>Procent</i>	51,8%	49,5%	49,8%	47,3%	49,9%
Muži	3 437	2 521	5 249	2 362	13 569
<i>Procent</i>	48,2%	50,5%	50,2%	52,7%	50,1%
Uchazeči se zdravotním postižením (ZP)	829	550	1 024	474	2 877
<i>Procent</i>	11,6%	11,0%	9,8%	10,6%	10,6%
Absolventi a mladiství	442	355	414	346	1 557
<i>Procent</i>	6,2%	7,1%	4,0%	7,7%	5,8%
Absolventi	389	292	318	326	1 325
<i>Procent</i>	5,5%	5,8%	3,0%	7,3%	4,9%
Mladiství do 18 let	55	63	98	22	238
<i>Procent</i>	0,8%	1,3%	0,9%	0,5%	0,9%
Dosažitelní uchazeči ve věku 15-64 let	6 888	4 636	10 263	4 404	26 191
Obyvatelstvo ve věku 15-64 let	70 884	60 386	115 342	49 452	296 064
Podíl nezaměstnaných osob	9,7%	7,7%	8,9%	8,9%	8,8%
Volná pracovní místa					
VPM na konci předchozího měsíce	414	351	1 368	416	2 549
VPM na konci sledovaného měsíce	366	257	1 505	276	2 404
Počet uchazečů na jedno volné pracovní místo	19,5	19,4	6,9	16,3	11,3
Aktivní politika zaměstnanosti					
Počet toho času umístěných uchazečů:					
Veřejně prospěšné práce	46	96	197	23	362
Společensky účelná prac. místa u zaměstnavatele	0	0	0	8	8
Společensky účelná prac. místa - vyhrazená místa	18	11	46	29	104
Samostatně výdělečná činnost	33	22	23	79	157
Chráněné pracovní dílny - vytvoření	0	0	0	0	0
Chráněná pracovní místa - zařízení	5	31	7	16	59
Chráněná pracovní místa - SVČ osob se ZP - zařízení	0	3	0	0	3
Příspěvek na provoz ChPD, ChPM, ChPM-SVČ	0	1	0	0	1
Příspěvek při přechodu na nový podnikatelský progr.	0	0	0	0	0
Překlenovací příspěvek	0	1	2	4	7
Příspěvek na zapracování	0	0	0	0	0
ESF - OP LZZ Veřejně prospěšné práce	180	158	204	75	617
ESF - OP LZZ Společensky účelná pracovní místa	85	98	158	91	432
ESF - OP LZZ Cílené programy	7	11	19	17	54
Sdílené zprostředkování	0	0	0	0	0
Zvolená rekvalifikace (bez ESF)	10	0	8	2	20
Zvolená rekvalifikace (ESF - OP LZZ)	15	7	38	9	69
Projekty ESF - RIP odborná praxe mladých do 30 let	17	20	28	8	73
Rekvalifikace					
V rekvalifikaci ke konci předchozího měsíce	12	9	11	8	40
Nově zařazení	0	0	50	19	69
Vyřazení (ukončili rekvalifikaci)	0	0	11	6	17
V rekvalifikaci ke konci sledovaného měsíce	12	9	50	21	92

Mapování predikce trendů zaměstnanosti a potřeb zaměstnavatelů v Libereckém kraji

Krátkodobá predikce vývoje zaměstnanosti

S blížícím se jarním obdobím a obnovou sezónních prací lze předpokládat oživení trhu práce. Vzhledem k průběhu zimy lze očekávat oživení i ve stavebnictví. V důsledku výše uvedeného lze očekávat v blízkém horizontu mírné zvýšení zaměstnanosti.

Krátkodobá predikce počtu VPM hlášených na ÚP ČR – krajské pobočce v Liberci

Z údajů získaných na základě monitoringu lze usuzovat, že v důsledku zvýšení objemu zakázek navštívených firem by mohlo dojít k mírnému zvýšení počtu hlášených volných míst. S jarním oživením pak lze očekávat zvýšení ještě výraznější.

Dlouhodobá predikce vývoje zaměstnanosti

Pokud bychom nebrali v potaz sezónní vlivy, tak lze v dlouhodobém horizontu očekávat pouze mírné zvýšení zaměstnanosti, které by mohlo být způsobeno avizovaným zvýšením objemu zakázek zejména v automobilovém průmyslu. Zlepšení predikce vývoje trhu práce se do vytváření volných míst promítá vždy až se zpožděním.

Profese, které zaměstnavatelé nejčastěji poptávají prostřednictvím ÚP ČR – krajskou pobočkou v Liberci

Mezi nejčastěji poptávané profese patří v Libereckém kraji svářeči, obchodní zástupci a šičky. Poměrně značný je zájem i o pracovníky ostrahy a montážní dělníky.

Hodnocení budoucího vývoje navštívených zaměstnavatelů

Z 26 navštívených firem je u 4 předpoklad navýšení výroby, rozvoje a přijímání nových pracovníků. Propouštění 23 zaměstnanců je plánované u jedné firmy z důvodu ukončení pracovního poměru na dobu určitou do měsíce března. Další možné propouštění nspecifikovaného počtu lidí avizovala ještě jedna firma, z důvodu utlumování výroby. Ostatní navštívené firmy neplánují žádné výraznější změny, zaměstnavatelé řeší spíše jen přirozenou obměnu zaměstnanců (odchody do důchodu, zástupy za mateřskou a rodičovskou dovolenou).

Jeden, dva až tři (dle situace) zaměstnavatelé, kteří z hlediska budoucího vývoje očekávají nejvyšší počet nově vytvářených pracovních míst – specifikovat název společnosti, obor činnosti a obec, ve které se nachází dotyčné pracoviště.

Nejvyšší počet nově vytvořených míst očekávají firmy:

- Prettl Automotive Czech s.r.o. – (28) automatizace, elektronika, nukleární zařízení a optických měření, pracoviště Liberec VI-Rochlice
- Vojenské lesy, s.p. – (02) hospodaření v lesních porostech, pracoviště v Mimoni

Požadavky výše zmíněných zaměstnavatelů z hlediska kvalifikace na nově přijímané zaměstnance a zhodnocení, zda UoZ a ZoZ tyto požadavky kvalifikace splňují, případně zda by absolvováním vhodného rekvalifikačního kurzu dosáhli požadované kvalifikační úrovně.

- Pretll Automotive Czech s.r.o. – plánuje přijmout cca 20 až 30 zaměstnanců, a to ve druhém kvartálu 2014; zájem o zaměstnávání rekvalifikovaných uchazečů nemají, projevíli zájem o přijmutí uchazečů o zaměstnání na SÚPM
- Vojenské lesy, s.p. – příjem 12 sezónních zaměstnanců a 2 pracovníků informačního střediska; pracovníky po rekvalifikaci zaměstnávají, služeb ÚP nevyužívají, protože mají dostatek zájemců, kteří se hlásí sami a vedou si bohatou databázi, z níž čerpají

Počet monitorovacích návštěv za měsíc leden

V průběhu měsíce ledna 2014 bylo realizováno v Libereckém kraji celkem 26 monitorovacích návštěv zaměstnavatelů.