



Úřad práce České republiky
krajská pobočka v Liberci

Měsíční statistická zpráva
únor 2014

Zpracoval: *Ing. Petr Malkovský*

<https://portal.mpsv.cz/upcr/kp/lbk/kop/liberec/statistiky>

Informace o nezaměstnanosti v Libereckém kraji

k 28. 2. 2014

V tomto měsíci celkový počet uchazečů o zaměstnání oproti minulému měsíci klesl o 0,2 % na 27 006, počet hlášených volných pracovních míst vzrostl o 1,3 % na 2 435 a podíl nezaměstnaných osob vzrostl na 8,9 %.

K 28. 2. 2014 evidoval Úřad práce ČR (ÚP ČR), Krajská pobočka v Liberci celkem 27 006 uchazečů o zaměstnání. Jejich počet byl o 62 nižší než na konci předchozího měsíce, ve srovnání se stejným obdobím minulého roku je vyšší o 978 osob. Z tohoto počtu bylo 26 215 dosažitelných uchazečů o zaměstnání ve věku 15 – 64 let. Bylo to o 24 více než na konci předchozího měsíce. Ve srovnání se stejným obdobím minulého roku byl jejich počet vyšší o 1 061.

V průběhu měsíce bylo nově zaevidováno 2 327 osob. Ve srovnání s minulým měsícem to bylo méně o 1 358 osob a v porovnání se stejným obdobím předchozího roku více o 294 osob.

Z evidence během měsíce odešlo celkem 2 389 uchazečů (ukončená evidence, vyřazení uchazeči). Bylo to o 137 osob méně než v předchozím měsíci a o 668 osob více než ve stejném měsíci minulého roku.

Meziměsíční nárůst nezaměstnaných byl zaznamenán ve dvou okresech, největší v okrese Liberec (1,2%).

Ke konci měsíce bylo evidováno na ÚP ČR, Krajské pobočce v Liberci 13 392 žen. Jejich podíl na celkovém počtu uchazečů činil 49,6 %.

V evidenci bylo 2 977 osob se zdravotním postižením, což představovalo 11,0 % z celkového počtu nezaměstnaných.

Ke konci tohoto měsíce bylo evidováno 1 468 absolventů škol všech stupňů vzdělání a mladistvých, jejich počet klesl ve srovnání s předchozím měsícem o 89 osob a ve srovnání se stejným měsícem minulého roku byl nižší o 194 osob. Na celkové nezaměstnanosti se podíleli 5,4 %.

Podporu v nezaměstnanosti pobíralo 6 208 uchazečů o zaměstnání, tj. 23 % všech uchazečů vedených v evidenci.

Podíl nezaměstnaných osob, tj. počet dosažitelných uchazečů o zaměstnání ve věku 15 - 64 let k obyvatelstvu stejného věku, vzrostl k 28. 2. 2014 na 8,9 %.

Podíl nezaměstnaných stejný nebo vyšší než krajský průměr vykázaly 3 okresy, nejvyšší byl v okrese Česká Lípa (9,6 %). Nejnižší podíl nezaměstnaných byl zaznamenán v okrese Jablonec nad Nisou (7,7 %).

Podíl nezaměstnaných žen klesl na 8,8 %, podíl nezaměstnaných mužů vzrostl na 8,9 %.

Kraj evidoval k 28. 2. 2014 celkem 2 435 volných pracovních míst. Jejich počet byl o 31 vyšší než v předchozím měsíci a o 214 vyšší než ve stejném měsíci minulého roku. Na jedno volné pracovní místo připadalo v průměru 11,1 uchazeče, z toho nejvíce v okresech Jablonec nad Nisou (17,8) a Semily (17,6). Z celkového počtu nahlášených volných míst bylo 238 vhodných pro osoby se zdravotním postižením (OZP), na jedno volné pracovní místo připadalo 12,5 OZP. Volných pracovních míst pro absolventy a mladistvé bylo registrováno 433, na jedno volné místo připadalo 3,4 uchazečů této kategorie.

V rámci aktivní politiky zaměstnanosti (APZ) bylo k 28. 2. 2014 prostřednictvím příspěvků v rámci APZ podpořeno 1954 uchazečů.

Nejčastějším oborem činností, které byly v tomto měsíci podpořeny prostřednictvím SÚPM – SVČ, byly kosmetické služby, truhlářství a účetnictví.

Informace o vývoji nezaměstnanosti v ČR v elektronické formě jsou zveřejněny na internetové adrese <http://portal.mpsv.cz/sz/stat>.

1. Základní charakteristika vývoje nezaměstnanosti a volných pracovních míst v Libereckém kraji

Tabulka č. 1 - Vývoj nezaměstnanosti

ukazatel (celkový počet)		stav k		
		<i>Před rokem</i>	<i>Minulý měsíc</i>	Aktuální měsíc
evidovaní uchazeči o zaměstnání		26 028	27 068	27 006
- z toho	ženy	12 838	13 499	13 392
	absolventi a mladiství	1 662	1 557	1 468
	uchazeči se zdravotním postižením	2 937	2 877	2 977
uchazeči s nárokem na P v N		5 726	6 198	6 208
podíl nezaměstnaných osob v % ¹⁾		8,4	8,8	8,9
volná pracovní místa		2 221	2 404	2 435
počet uchazečů na 1 volné pracovní místo		11,7	11,3	11,1

1) od ledna 2013 nový ukazatel registrované nezaměstnanosti (zpětně dopočítán až do ledna 2005, zveřejňován již ve IV. čtvrtletí 2012)

Tabulka č. 2 - Tok nezaměstnanosti

ukazatel (celkový počet)	stav k		
	<i>Před rokem</i>	<i>Minulý měsíc</i>	Aktuální měsíc
nově evidovaní uchazeči o zaměstnání - ve sled. měsíci	2 033	3 685	2 327
uchazeči s ukonč. evidencí a vyřazení - ve sled. měsíci	1 721	2 526	2 389
- z toho umístění celkem	812	1 587	1 493
- z toho umístění úřadem práce	72	148	81

2. Aktivní politika zaměstnanosti v Libereckém kraji

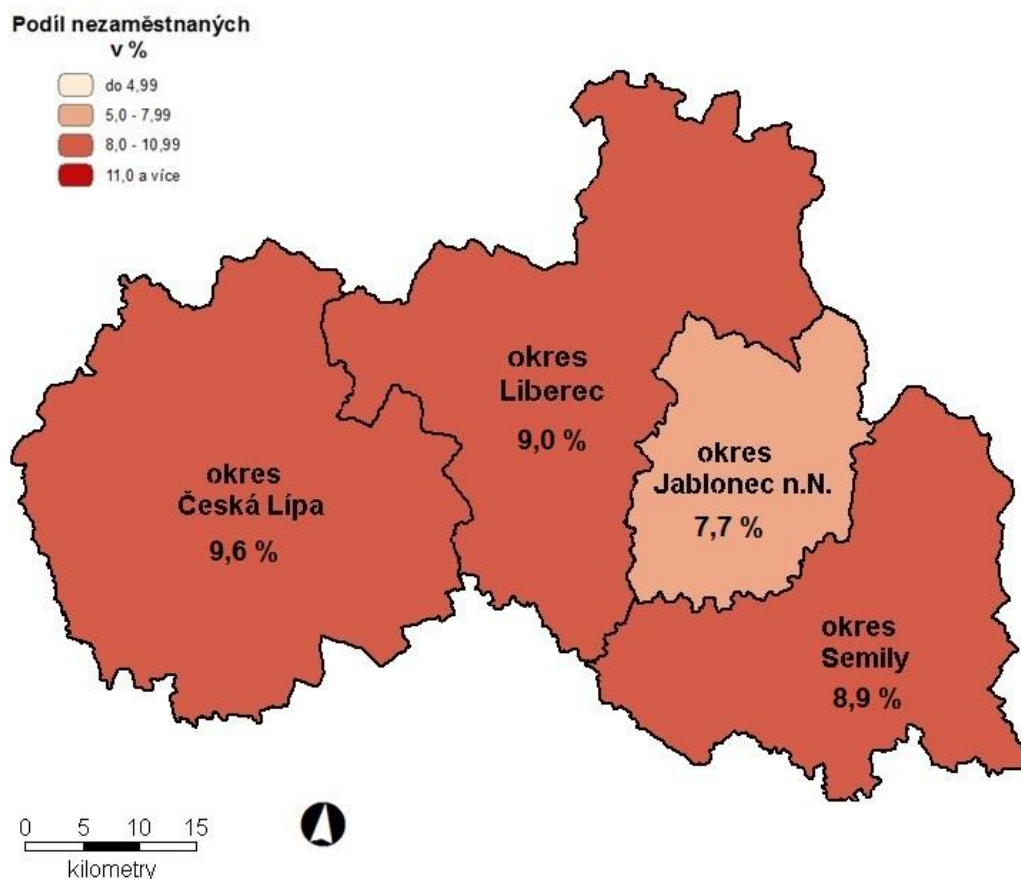
Tabulka č. 3 – Uchazeči o zaměstnání podpoření v rámci vybraných nástrojů APZ a rekvalifikace uchazečů a zájemců o zaměstnání

ukazatel (celkový počet)	Stav k 28.2.2013	Stav k 28.2.2014	stav od počátku roku k	
			28.2.2013	28.2.2014
pracovní místa podpořená v rámci APZ				
veřejně prospěšné práce (VPP)	294	348	47	10
ESF - VPP ¹⁾	346	574	49	26
společensky účelná prac. místa (SÚPM)	64	125	19	28
ESF - SÚPM ¹⁾	172	388	47	70
SÚPM - samostatně výděleč. činnost (SVČ)	146	161	13	13
chrán. prac. místa - SVČ osob se ZP	2	4	0	1
projekty ESF OP LZZ – cílené programy	24	50	0	8
rekvalifikace uchazečů a zájemců o zaměstnání				
uchazeči a zájemci zařazení do rekvalifikací vč. ESF	83	74	148	101
uchazeči a zájemci, kteří zahájili zvolenou rekvalifikaci vč. ESF	78	97	89	45

1) spolufinancováno převážně z Evropského sociálního fondu

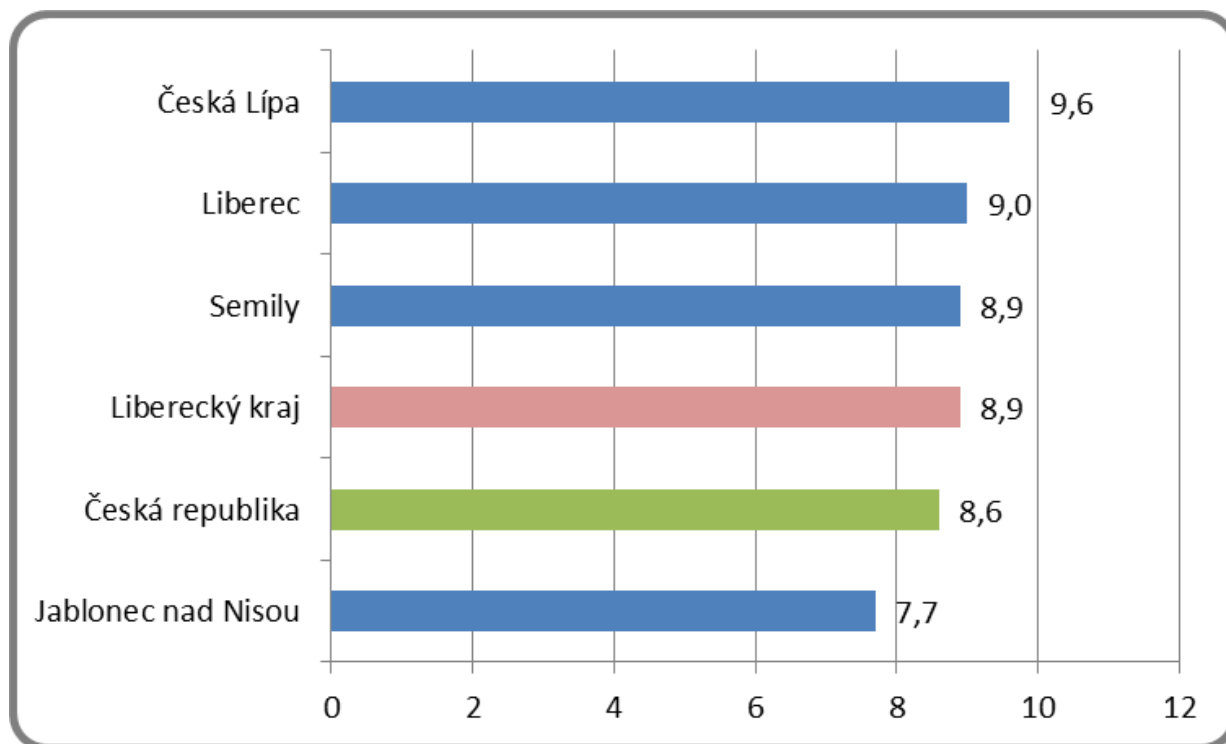
MAPA

Podíl nezaměstnaných osob v okresech kraje (mapa kraje)

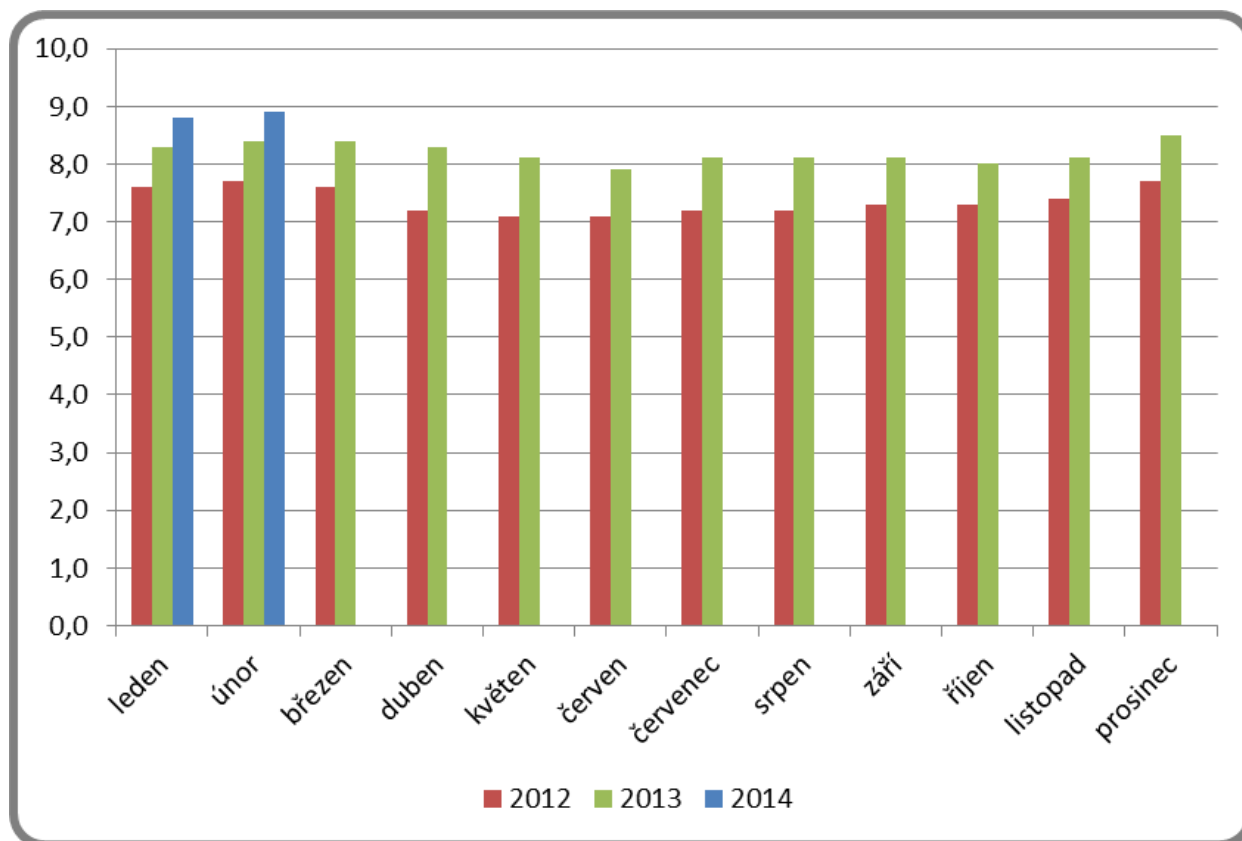


GRAFY

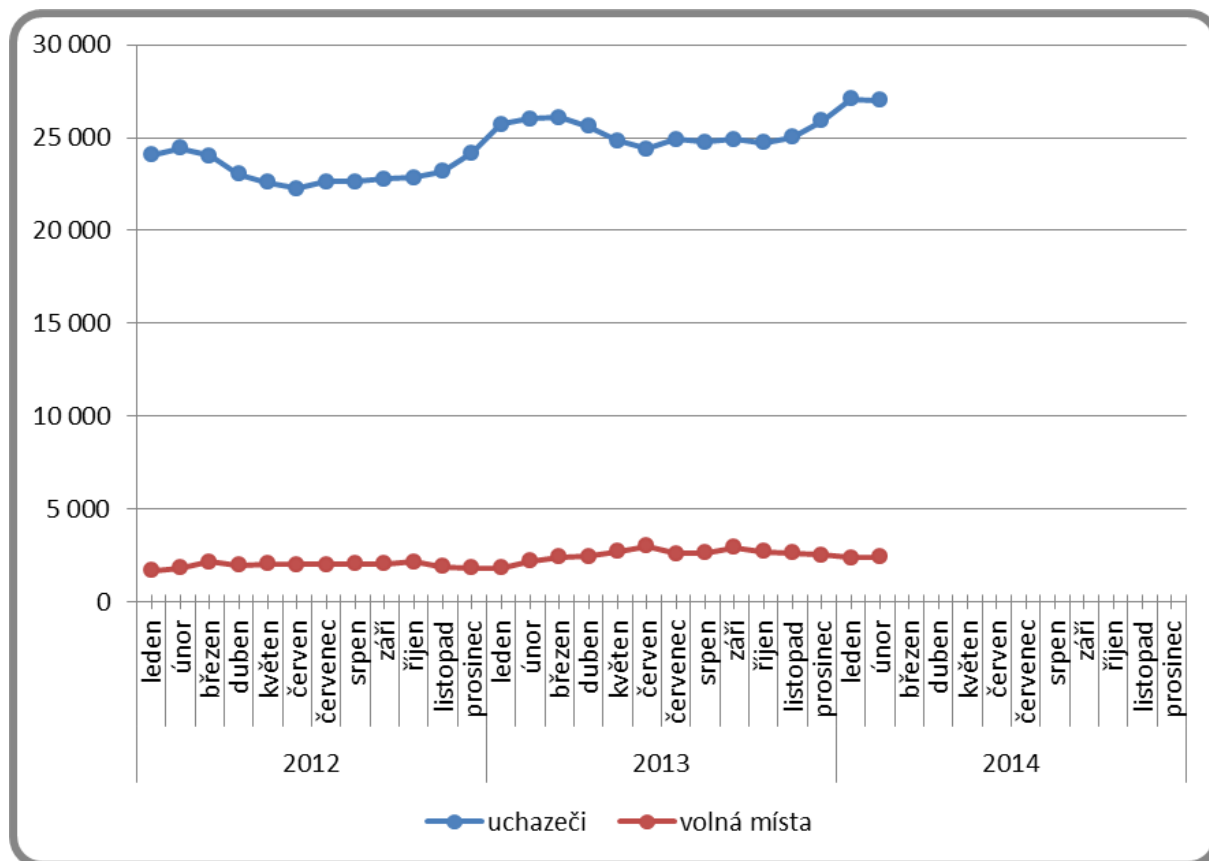
1. Podíl nezaměstnaných osob v okresech Libereckého kraje a v ČR k 28. 2. 2014



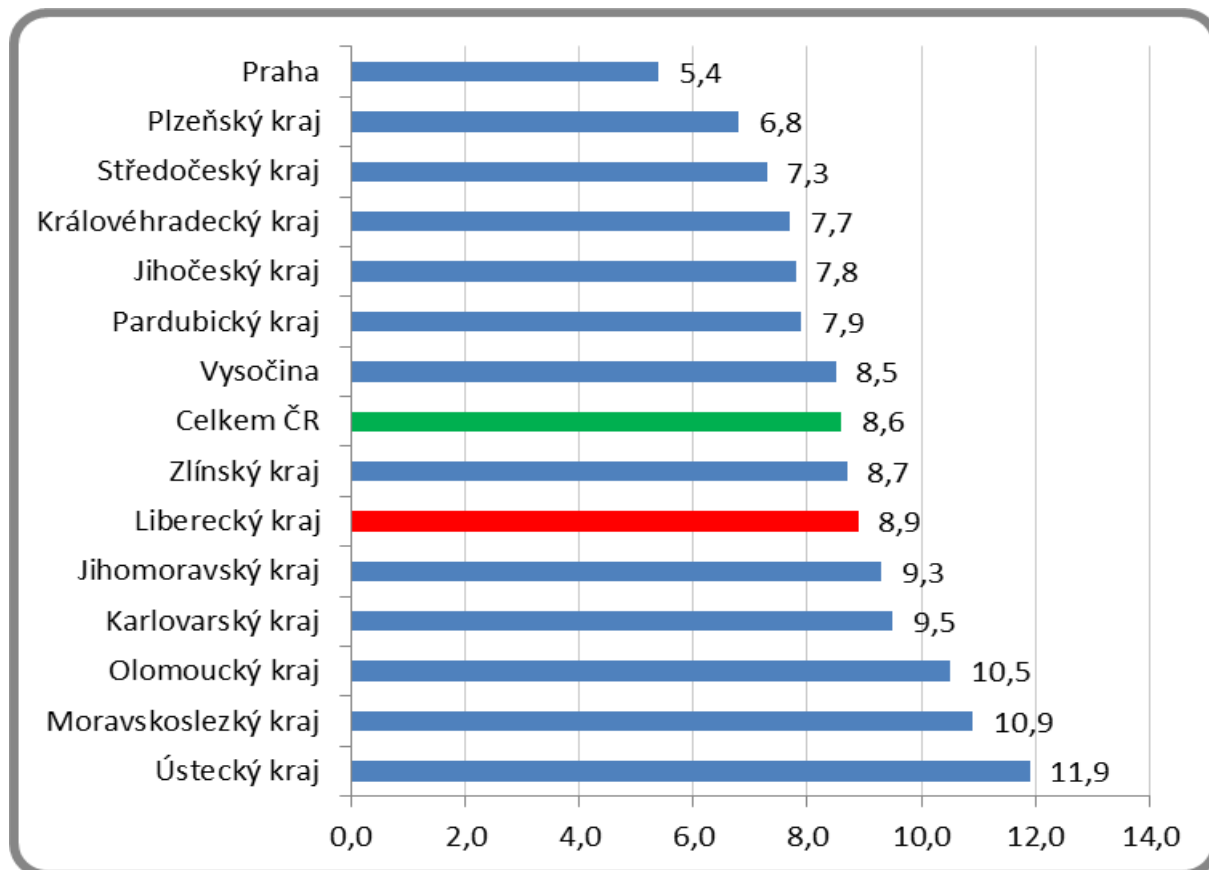
2. Vývoj podílu nezaměstnaných v Libereckém kraji v letech 2012 – 2014



3. Vývoj počtu uchazečů a VPM v Libereckém kraji v letech 2012 - 2014



4. Podíl nezaměstnaných osob v jednotlivých krajích ČR k 28. 2. 2014 v %



5. Setřídění okresů k 28. 2. 2014

SETŘÍDĚNÍ OKRESŮ k 28. únoru 2014						
	podíl nezam. v %		meziměs. přírůst./ úbytek nezam. v %		počet uchazečů na 1 VPM	
1	Bruntál	15,0	Praha-západ	4,2	Bruntál	65,7
2	Jeseník	14,5	Brno-venkov	2,5	Karviná	63,0
3	Most	13,9	Prostějov	2,0	Hodonín	45,7
4	Ústí nad Labem	13,2	Praha-východ	1,8	Třebíč	45,6
5	Karviná	13,0	Ústí nad Labem	1,7	Chomutov	45,0
6	Znojmo	12,6	Tábor	1,4	Kladno	44,9
7	Chomutov	12,2	Trutnov	1,4	Jeseník	40,9
8	Hodonín	12,2	Liberec	1,2	Znojmo	39,4
9	Ostrava-město	11,9	Mělník	1,2	Opava	39,3
10	Děčín	11,7	Nymburk	1,1	Litoměřice	36,8
11	Přerov	11,4	Přerov	0,8	Ústí nad Labem	36,1
12	Louny	11,2	Karviná	0,8	Šumperk	35,5
13	Sokolov	11,0	Příbram	0,5	Kolín	32,4
14	Třebíč	10,9	Ostrava-město	0,3	Děčín	30,1
15	Šumperk	10,7	Semily	0,3	Přerov	29,0
16	Teplíce	10,6	Mladá Boleslav	0,3	Ostrava-město	28,9
17	Český Krumlov	10,6	Praha	0,1	Svitavy	27,1
18	Litoměřice	10,4	Frýdek-Místek	0,1	Vsetín	26,9
19	Příbram	10,1	Olomouc	0,1	Louny	26,2
20	Svitavy	10,0	Benešov	0,0	Jindřichův Hradec	25,7
21	Kolín	9,9	Litoměřice	-0,1	Žďár nad Sázavou	24,7
22	Olomouc	9,9	Teplíce	-0,1	Olomouc	24,3
23	Vsetín	9,9	Opava	-0,2	Sokolov	24,1
24	Kroměříž	9,7	Beroun	-0,2	Mělník	23,2
25	Česká Lípa	9,6	Písek	-0,4	Vyškov	23,0
26	Kutná Hora	9,6	Most	-0,5	Rychnov nad Kněžnou	22,6
27	Opava	9,5	Náchod	-0,5	Tábor	22,5
28	Karlovy Vary	9,5	Hradec Králové	-0,5	Brno-město	22,5
29	Trutnov	9,4	Kroměříž	-0,5	Strakonice	22,4
30	Břeclav	9,4	Znojmo	-0,6	Příbram	21,9
31	Liberec	9,0	Karlovy Vary	-0,6	Kroměříž	20,8
32	Semily	8,9	Prachatice	-0,7	Rakovník	20,1
33	Brno-město	8,9	Svitavy	-0,7	Břeclav	20,1
34	Chrudim	8,9	Zlín	-0,7	Zlín	19,6
35	Prostějov	8,9	Chomutov	-0,8	Most	19,1
36	Kladno	8,8	Plzeň-sever	-0,8	Havlíčkův Brod	18,9
37	Nymburk	8,7	Rokycany	-0,8	Teplíce	18,7
38	Tachov	8,7	Brno-město	-0,8	Náchod	18,2
39	Mělník	8,7	Jičín	-0,9	Kutná Hora	18,1
40	Žďár nad Sázavou	8,7	Hodonín	-0,9	Jičín	17,9
41	Tábor	8,7	Kolín	-1,0	Blansko	17,9
42	Strakonice	8,5	Kutná Hora	-1,0	Jablonec nad Nisou	17,8
43	Rakovník	8,3	Jablonec nad Nisou	-1,1	Semily	17,6
44	Nový Jičín	8,3	Sokolov	-1,3	Karlovy Vary	17,4
45	Frýdek-Místek	8,1	Ústí nad Orlicí	-1,3	Jihlava	17,1
46	Cheb	8,1	Kladno	-1,3	Frýdek-Místek	16,7
47	Jindřichův Hradec	8,0	Vsetín	-1,3	Nový Jičín	16,3
48	Hradec Králové	8,0	Žďár nad Sázavou	-1,4	Uherské Hradiště	16,1
49	Uherské Hradiště	8,0	Jihlava	-1,4	Praha-západ	16,1
50	Jihlava	8,0	Jindřichův Hradec	-1,4	Prostějov	16,0
51	Blansko	7,8	Pelhřimov	-1,5	Brno-venkov	15,9
52	Jablonec nad Nisou	7,7	Rakovník	-1,7	Pelhřimov	15,9
53	Klatovy	7,7	Bruntál	-1,9	Český Krumlov	15,3
54	Havlíčkův Brod	7,7	Uherské Hradiště	-1,9	Hradec Králové	15,0
55	Zlín	7,7	Nový Jičín	-1,9	Tachov	15,0
56	Vyškov	7,4	Vyškov	-1,9	Česká Lípa	14,9
57	Ústí nad Orlicí	7,4	Chrudim	-1,9	Chrudim	13,7
58	Písek	7,4	Český Krumlov	-2,0	Plzeň-jih	13,6
59	Brno-venkov	7,4	Strakonice	-2,0	Písek	13,3
60	Beroun	7,2	Česká Lípa	-2,1	Plzeň-sever	13,0
61	Náchod	7,2	Havlíčkův Brod	-2,2	Beroun	12,8
62	Prachatice	7,0	Třebíč	-2,2	Rokycany	12,7
63	Jičín	6,9	Louny	-2,2	Praha-východ	12,7
64	Domažlice	6,9	České Budějovice	-2,2	Trutnov	11,6
65	Pardubice	6,6	Blansko	-2,3	Ústí nad Orlicí	10,8
66	Plzeň-sever	6,5	Plzeň-město	-2,3	Prachatice	10,5
67	České Budějovice	6,5	Jeseník	-2,3	Mladá Boleslav	10,2
68	Plzeň-město	6,5	Šumperk	-2,4	Benešov	9,7
69	Benešov	6,2	Tachov	-2,4	Domažlice	9,3
70	Pelhřimov	6,1	Děčín	-2,5	Klatovy	9,1
71	Rychnov nad Kněžnou	6,1	Rychnov nad Kněžnou	-2,6	České Budějovice	8,6
72	Rokycany	5,8	Břeclav	-2,6	Cheb	7,7
73	Plzeň-jih	5,6	Pardubice	-2,7	Liberec	7,4
74	Praha	5,4	Domažlice	-3,0	Plzeň-město	7,3
75	Mladá Boleslav	4,9	Klatovy	-3,0	Praha	7,0
76	Praha-západ	4,6	Plzeň-jih	-3,2	Pardubice	5,6
77	Praha-východ	3,7	Cheb	-3,7	Nymburk	4,6
	Celkem ČR	8,6	Celkem ČR	-0,6	Celkem ČR	16,3

6. Základní statistické ukazatele jednotlivých okresů Libereckého kraje

Trh práce Libereckého kraje - měsíční statistika k 28. 2. 2014					
	Česká Lípa	Jablonec n/N	Liberec	Semily	Kraj
Uchazeči o zaměstnání					
Uchazeči na konci předchozího měsíce	7 134	4 994	10 455	4 485	27 068
Nově hlášení	467	414	1 042	404	2 327
Ukončená evidence a vyřazení	615	468	917	389	2 389
Z toho umístění	373	271	615	234	1 493
Uchazeči na konci sledovaného měsíce	6 986	4 940	10 580	4 500	27 006
Placení	1 605	1 066	2 321	1 216	6 208
Procent	23,0%	21,6%	21,9%	27,0%	23,0%
Ženy	3 584	2 440	5 257	2 111	13 392
Procent	51,3%	49,4%	49,7%	46,9%	49,6%
Muži	3 402	2 500	5 323	2 389	13 614
Procent	48,7%	50,6%	50,3%	53,1%	50,4%
Uchazeči se zdravotním postižením (ZP)	849	565	1 053	510	2 977
Procent	12,2%	11,4%	10,0%	11,3%	11,0%
Absolventi a mladiství	448	363	319	338	1 468
Procent	6,4%	7,3%	3,0%	7,5%	5,4%
Absolventi	391	291	224	314	1 220
Procent	5,6%	5,9%	2,1%	7,0%	4,5%
Mladiství do 18 let	59	72	111	29	271
Procent	0,8%	1,5%	1,0%	0,6%	1,0%
Dosažitelní uchazeči ve věku 15-64 let	6 802	4 667	10 332	4 414	26 215
Obyvatelstvo ve věku 15-64 let	70 810	60 330	115 263	49 412	295 815
Podíl nezaměstnaných osob	9,6%	7,7%	9,0%	8,9%	8,9%
Volná pracovní místa					
VPM na konci předchozího měsíce	366	257	1 505	276	2 404
VPM na konci sledovaného měsíce	469	277	1 433	256	2 435
Počet uchazečů na jedno volné pracovní místo	14,9	17,8	7,4	17,6	11,1
Aktivní politika zaměstnanosti					
Počet toho času umístěných uchazečů:					
Veřejně prospěšné práce	35	99	191	23	348
Společensky účelná prac. místa u zaměstnavatele	0	0	0	7	7
Společensky účelná prac. místa - vyhrazená místa	29	7	55	27	118
Samostatně výdělečná činnost	34	22	24	81	161
Chráněné pracovní dílny - vytvoření	0	0	0	0	0
Chráněná pracovní místa - zařízení	5	31	8	12	56
Chráněná pracovní místa - SVČ osob se ZP - zařízení	0	3	1	0	4
Příspěvek na provoz ChPD, ChPM, ChPM-SVČ	0	1	0	0	1
Příspěvek při přechodu na nový podnikatelský progr.	0	0	0	0	0
Překlenovací příspěvek	0	1	2	3	6
Příspěvek na zapracování	0	0	0	0	0
ESF - OP LZZ Veřejně prospěšné práce	155	162	205	52	574
ESF - OP LZZ Společensky účelná pracovní místa	69	95	144	80	388
ESF - OP LZZ Cílené programy	6	11	19	14	50
Sdílené zprostředkování	0	0	0	0	0
Zvolená rekvalifikace (bez ESF)	14	9	8	2	33
Zvolená rekvalifikace (ESF - OP LZZ)	14	3	38	9	64
Projekty ESF - RIP odborná praxe mladých do 30 let	16	20	26	8	70
Rekvalifikace					
V rekvalifikaci ke konci předchozího měsíce	12	9	50	21	92
Nově zařazení	0	0	32	0	32
Vyřazení (ukončili rekvalifikaci)	0	0	50	0	50
V rekvalifikaci ke konci sledovaného měsíce	12	9	32	21	74

Mapování predikce trendů zaměstnanosti a potřeb zaměstnavatelů v Libereckém kraji

Krátkodobá predikce vývoje zaměstnanosti

S blížícím se jarním obdobím a obnovou sezónních prací lze předpokládat oživení trhu práce. Vzhledem k průběhu zimy lze očekávat oživení i ve stavebnictví. V důsledku výše uvedeného lze očekávat v blízkém horizontu mírné zvýšení zaměstnanosti.

Krátkodobá predikce počtu VPM hlášených na ÚP ČR – krajské pobočce v Liberci

Z údajů získaných na základě monitoringu lze usuzovat, že v důsledku zvýšení objemu zakázek navštívených firem by mohlo dojít k mírnému zvýšení počtu hlášených volných míst. S jarním oživením pak lze očekávat zvýšení ještě výraznější.

Dlouhodobá predikce vývoje zaměstnanosti

Pokud bychom nebrali v potaz sezónní vlivy, tak lze v dlouhodobém horizontu očekávat pouze mírné zvýšení zaměstnanosti, které by mohlo být způsobeno avizovaným zvýšením objemu zakázek zejména v automobilovém průmyslu. Zlepšení predikce vývoje trhu práce se do vytváření volných míst promítá vždy až se zpožděním.

Profese, které zaměstnavatelé nejčastěji poptávají prostřednictvím ÚP ČR – krajskou pobočkou v Liberci

Mezi nejčastěji poptávané profese patří v Libereckém kraji svářeči, obchodní zástupci a šičky. Poměrně značný je zájem i o pracovníky ostrahy a montážní dělníky.

Hodnocení budoucího vývoje navštívených zaměstnavatelů

Ze 40 navštívených firem je u 12 předpoklad navýšení výroby, rozvoje a přijímání nových pracovníků. Ostatní navštívené firmy neplánují žádné výraznější změny, zaměstnavatelé řeší spíše jen přirozenou obměnu zaměstnanců (odchody do důchodu, zástupy za mateřskou a rodičovskou dovolenou).

Jeden, dva až tři (dle situace) zaměstnavatelé, kteří z hlediska budoucího vývoje očekávají nejvyšší počet nově vytvářených pracovních míst – specifikovat název společnosti, obor činnosti a obec, ve které se nachází dotyčné pracoviště.

Nejvyšší počet nově vytvořených míst očekávají firmy:

- International Automotive Components Group, s.r.o. – Nové Zákupy, (29, 22) výroba ostatních dílů a příslušenství pro motorová vozidla a výroba pryžových a plastových výrobků
- Fehrer Bohemia, s.r.o. – Česká Lípa, (29) výroba ostatních dílů a příslušenství pro motorová vozidla
- KAIPAN s.r.o. – Smržovka, (29) vývoj a zakázková výroba sportovních osobních automobilů, hlavně readsterů

Požadavky výše zmíněných zaměstnavatelů z hlediska kvalifikace na nově přijímané zaměstnance a zhodnocení, zda UoZ a ZoZ tyto požadavky kvalifikace splňují, případně zda by absolvováním vhodného rekvalifikačního kurzu dosáhli požadované kvalifikační úrovně.

- International Automotive Components Group, s.r.o. – přijímání cca 40 zaměstnanců; pozice výrobní dělníci – není nutná kvalifikace; firma přijímá zaměstnance po rekvalifikaci
- Fehrer Bohemia, s.r.o. – přijímání cca 20 zaměstnanců; pracovníci do výroby – není nutné vzdělání či rekvalifikace, pouze manuální zručnost; firma přijímá zaměstnance po rekvalifikaci
- KAIPAN s.r.o. – přijímání cca 8 - 10 zaměstnanců dle zakázek; dělnické pozice v automobilovém průmyslu

Počet monitorovacích návštěv za měsíc únor

V průběhu měsíce února 2014 bylo realizováno v Libereckém kraji celkem 40 monitorovacích návštěv zaměstnavatelů.