



Úřad práce České republiky  
krajská pobočka v Liberci

**Měsíční statistická zpráva**  
*květen 2014*

**Zpracoval:** *Ing. Petr Malkovský*

<https://portal.mpsv.cz/upcr/kp/lbk/kop/liberec/statistiky>

## **Informace o nezaměstnanosti v Libereckém kraji**

**k 31. 5. 2014**

*V tomto měsíci celkový počet uchazečů o zaměstnání oproti minulému měsíci klesl o 3,9 % na 24 607, počet hlášených volných pracovních míst vzrostl o 12,7 % na 2 807 a podíl nezaměstnaných osob klesl na 8,1 %.*

K 31. 5. 2014 evidoval Úřad práce ČR (ÚP ČR), Krajská pobočka v Liberci celkem 24 607 uchazečů o zaměstnání. Jejich počet byl o 996 nižší než na konci předchozího měsíce, ve srovnání se stejným obdobím minulého roku je nižší o 226 osob. Z tohoto počtu bylo 23 781 dosažitelných uchazečů o zaměstnání ve věku 15 – 64 let. Bylo to o 1 032 méně než na konci předchozího měsíce. Ve srovnání se stejným obdobím minulého roku byl jejich počet nižší o 255 osob.

V průběhu měsíce bylo nově zaevidováno 1 990 osob. Ve srovnání s minulým měsícem to bylo méně o 479 osob a v porovnání se stejným obdobím předchozího roku více o 127 osob. Z evidence během měsíce odešlo celkem 2 986 uchazečů (ukončená evidence, vyřazení uchazeči). Bylo to o 572 osob méně než v předchozím měsíci a o 356 osob více než ve stejném měsíci minulého roku.

Meziměsíční nárůst nezaměstnaných nebyl zaznamenán v žádném okrese, ve všech došlo k poklesu (nejvyšší procentní pokles byl v okrese Semily).

Ke konci měsíce bylo evidováno na ÚP ČR, Krajské pobočce v Liberci 12 840 žen. Jejich podíl na celkovém počtu uchazečů činil 52,2 %.

V evidenci bylo 2 887 osob se zdravotním postižením, což představovalo 11,7 % z celkového počtu nezaměstnaných.

Ke konci tohoto měsíce bylo evidováno 1 138 absolventů škol všech stupňů vzdělání a mladistvých, jejich počet klesl ve srovnání s předchozím měsícem o 67 osob a ve srovnání se stejným měsícem minulého roku byl nižší o 360 osob. Na celkové nezaměstnanosti se podíleli 4,6 %.

Podporu v nezaměstnanosti pobíralo 4 943 uchazečů o zaměstnání, tj. 20,1 % všech uchazečů vedených v evidenci.

Podíl nezaměstnaných osob, tj. počet dosažitelných uchazečů o zaměstnání ve věku 15 -64 let k obyvatelstvu stejného věku, klesl k 31. 5. 2014 na 8,1 %.

Podíl nezaměstnaných stejný nebo vyšší než krajský průměr vykázaly 2 okresy, nejvyšší byl v okresech Liberec a Česká Lípa (8,5 %). Nejnižší podíl nezaměstnaných byl zaznamenán v okrese Jablonec nad Nisou (7,0 %).

Podíl nezaměstnaných žen klesl na 8,5 %, podíl nezaměstnaných mužů klesl na 7,7 %.

Kraj evidoval k 31. 5. 2014 celkem 2 807 volných pracovních míst. Jejich počet byl o 317 vyšší než v předchozím měsíci a o 74 vyšší než ve stejném měsíci minulého roku. Na jedno volné pracovní místo připadalo v průměru 8,8 uchazeče, z toho nejvíce v okresech Jablonec nad Nisou (11,6) a Česká Lípa (10,0). Z celkového počtu nahlášených volných míst bylo 213 vhodných pro osoby se zdravotním postižením (OZP), na jedno volné pracovní místo připadalo 13,6 OZP. Volných pracovních míst pro absolventy a mladistvé bylo registrováno 467, na jedno volné místo připadalo 2,4 uchazečů této kategorie.

V rámci aktivní politiky zaměstnanosti (APZ) bylo k 31. 5. 2014 prostřednictvím příspěvků v rámci APZ podpořeno 2 512 uchazečů.

Nejčastějšími obory činností, které byly v tomto měsíci podpořeny prostřednictvím SÚPM – SVČ, byly autodoprava, pokrývačství, účetnictví a zprostředkování obchodu a služeb.

Informace o vývoji nezaměstnanosti v ČR v elektronické formě jsou zveřejněny na internetové adrese <http://portal.mpsv.cz/sz/stat>.

### 1. Základní charakteristika vývoje nezaměstnanosti a volných pracovních míst v Libereckém kraji

Tabulka č. 1 - Vývoj nezaměstnanosti

ukazatel (celkový počet)		stav k		
		Před rokem	Minulý měsíc	Aktuální měsíc
evidovaní uchazeči o zaměstnání		24 833	25 603	<b>24 607</b>
- z toho	ženy	12 732	13 051	<b>12 840</b>
	absolventi a mladiství	1 498	1 205	<b>1 138</b>
	uchazeči se zdravotním postižením	2 947	2 932	<b>2 887</b>
uchazeči s nárokem na P v N		5 190	5 304	<b>4 943</b>
podíl nezaměstnaných osob v % <sup>1)</sup>		8,1	8,4	<b>8,1</b>
volná pracovní místa		2 733	2 490	<b>2 807</b>
počet uchazečů na 1 volné pracovní místo		9,1	10,3	<b>8,8</b>

1) od ledna 2013 nový ukazatel registrované nezaměstnanosti (zpětně dopočítán až do ledna 2005, zveřejňován již ve IV. čtvrtletí 2012)

Tabulka č. 2 - Tok nezaměstnanosti

ukazatel (celkový počet)	stav k		
	Před rokem	Minulý měsíc	Aktuální měsíc
nově evidovaní uchazeči o zaměstnání - ve sled. měsíci	1 863	2 469	<b>1 990</b>
uchazeči s ukonč. evidencí a vyřazení - ve sled. měsíci	2 630	3 558	<b>2 986</b>
- z toho umístění celkem	1 478	2 651	<b>2 135</b>
- z toho umístění úřadem práce	207	576	<b>351</b>

## 2. Aktivní politika zaměstnanosti v Libereckém kraji

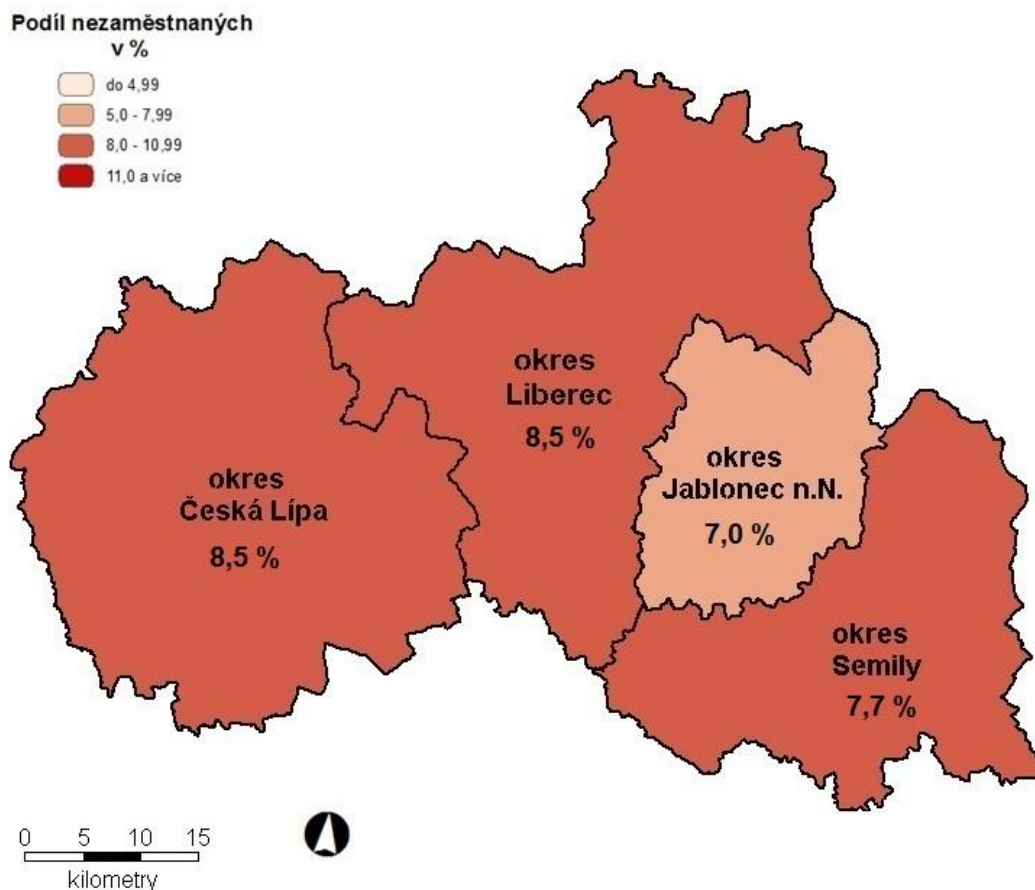
Tabulka č. 3 – Uchazeči o zaměstnání podpoření v rámci vybraných nástrojů APZ a rekvalifikace uchazečů a zájemců o zaměstnání

ukazatel (celkový počet)	Stav k 31.5.2013	Stav k 31.5.2014	stav od počátku roku k	
			31.5.2013	31.5.2014
<b>pracovní místa podpořená v rámci APZ</b>				
veřejně prospěšné práce (VPP)	463	234	416	162
ESF - VPP <sup>1)</sup>	460	895	445	759
společensky účelná prac. místa (SÚPM)	78	145	71	152
ESF - SÚPM <sup>1)</sup>	276	500	220	295
SÚPM - samostatně výděleč. činnost (SVČ)	133	154	34	42
chrán. prac. místa - SVČ osob se ZP	2	5	0	2
projekty ESF OP LZZ – cílené programy	17	14	8	18
<b>rekvalifikace uchazečů a zájemců o zaměstnání</b>				
uchazeči a zájemci zařazení do rekvalifikací vč. ESF	117	97	478	316
uchazeči a zájemci, kteří zahájili zvolenou rekvalifikaci vč. ESF	114	235	251	340

1) spolufinancováno převážně z Evropského sociálního fondu

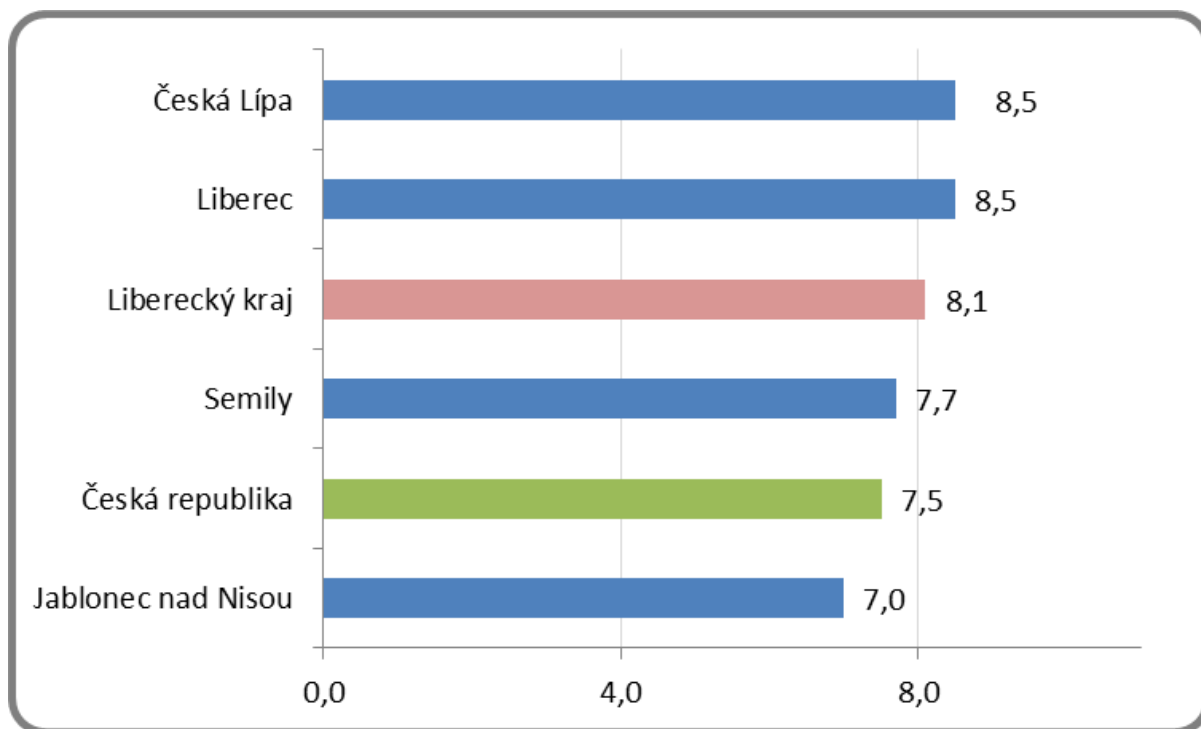
## MAPA

Podíl nezaměstnaných osob v okresech kraje (mapa kraje)

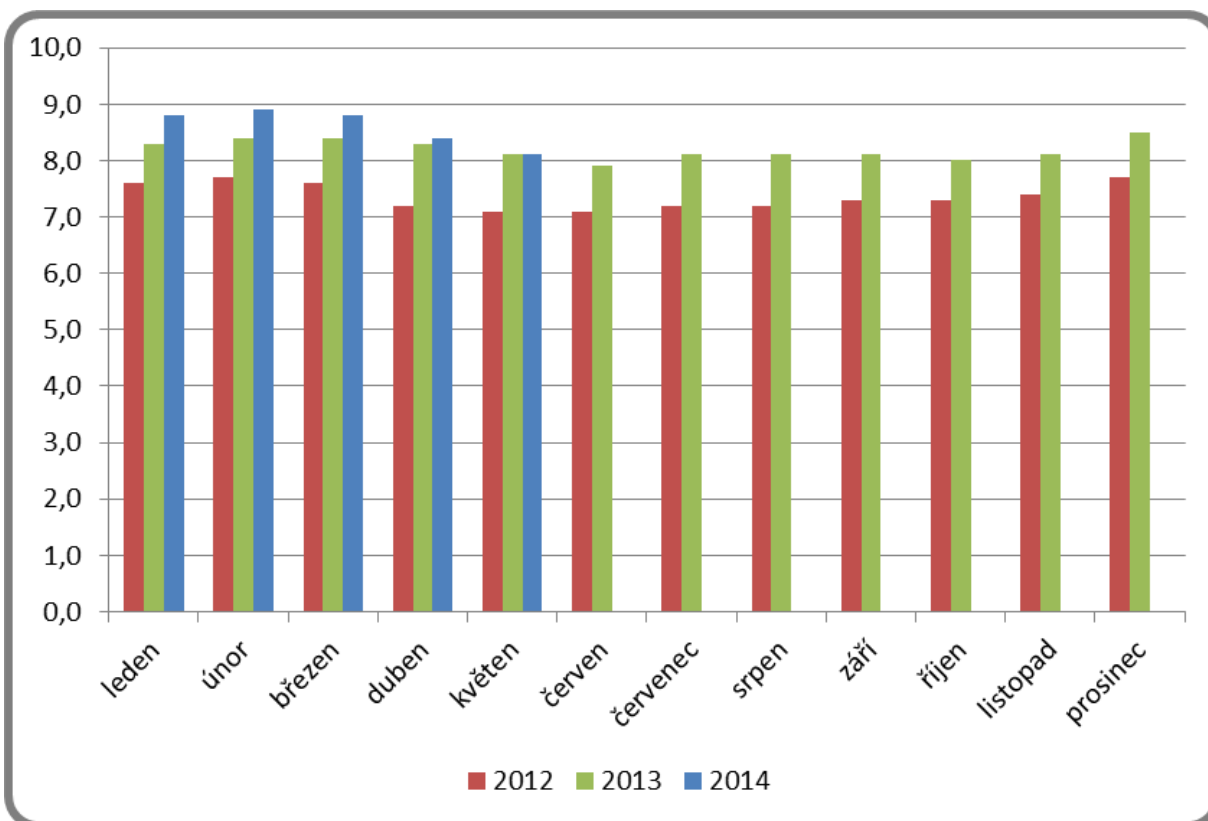


## GRAFY

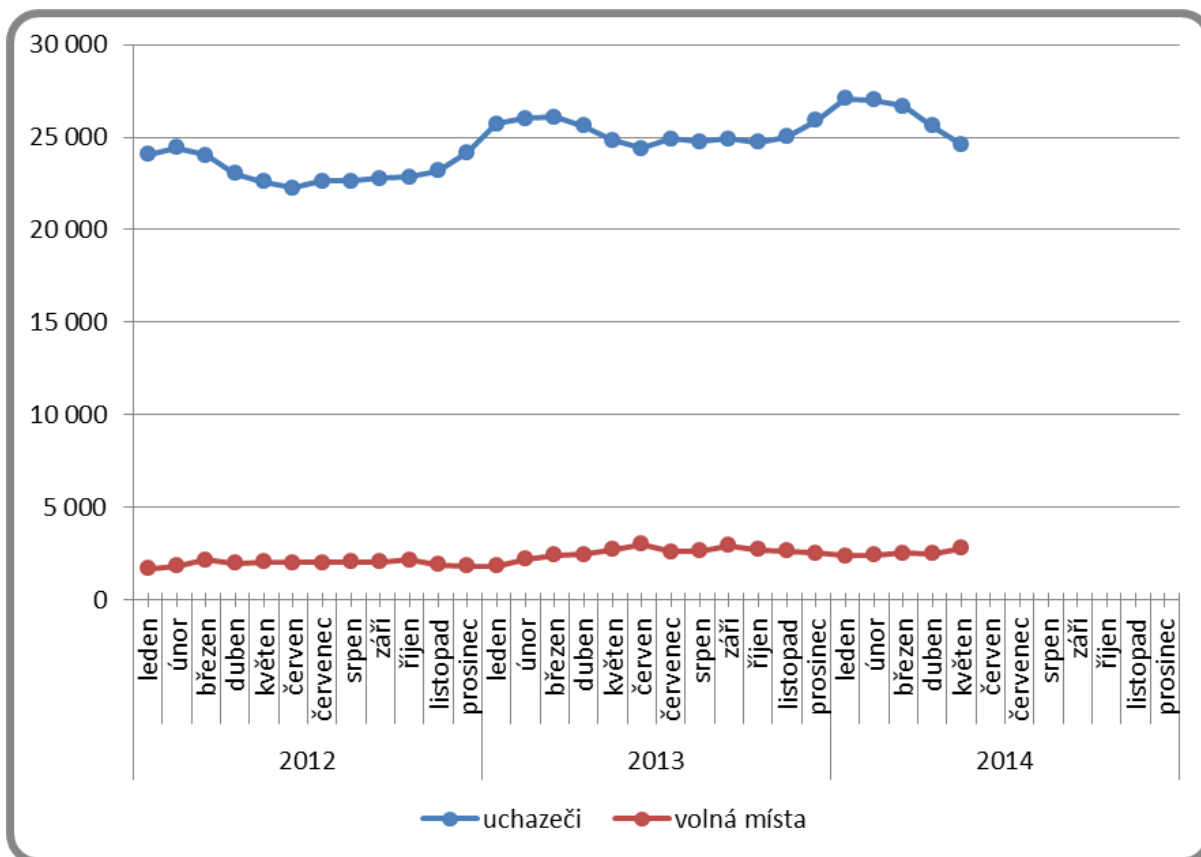
### 1. Podíl nezaměstnaných osob v okresech Libereckého kraje a v ČR k 31. 5. 2014



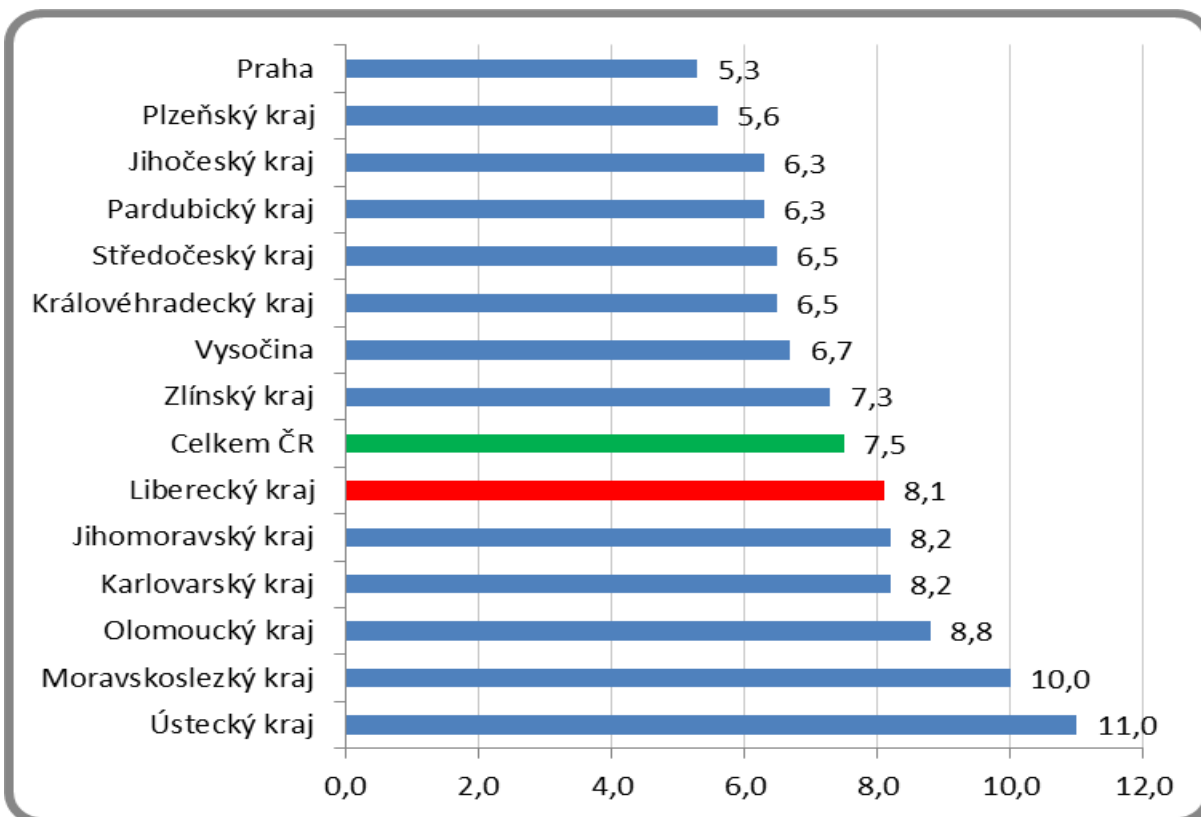
### 2. Vývoj podílu nezaměstnaných v Libereckém kraji v letech 2012 – 2014



### 3. Vývoj počtu uchazečů a VPM v Libereckém kraji v letech 2012 - 2014



### 4. Podíl nezaměstnaných osob v jednotlivých krajích ČR k 31. 5. 2014 v %



## 5. Setřídění okresů k 31. 5. 2014

SETŘÍDĚNÍ OKRESŮ k 31. květnu 2014						
	podíl nezam. v %		meziměs. přrůst./ úbytek nezam. v %		počet uchazečů na 1 VPM	
1	Most	13,3	Brno-město	-0,9	Karviná	40,7
2	Bruntál	12,8	Praha	-1,0	Bruntál	40,5
3	Ústí nad Labem	12,6	Praha-západ	-1,3	Sokolov	29,5
4	Karviná	12,4	Most	-1,3	Ústí nad Labem	28,9
5	Ostrava-město	11,4	Ostrava-město	-1,5	Litoměřice	28,6
6	Chomutov	11,4	Karviná	-1,6	Hodonín	26,6
7	Děčín	10,4	Kladno	-1,9	Jeseník	26,1
8	Louny	10,4	Mělník	-2,3	Kladno	25,7
9	Jeseník	10,4	Liberec	-2,4	Děčín	25,0
10	Hodonín	10,1	Beroun	-2,4	Chomutov	24,4
11	Sokolov	10,0	Ústí nad Labem	-2,4	Ostrava-město	23,7
12	Přerov	9,9	Chomutov	-2,4	Rakovník	23,5
13	Teplice	9,7	Plzeň-město	-2,7	Brno-město	21,8
14	Znojmo	9,7	Teplice	-2,7	Znojmo	19,1
15	Litoměřice	9,2	Louny	-3,0	Olomouc	19,0
16	Šumperk	9,0	Rakovník	-3,1	Přerov	18,3
17	Brno-město	8,8	Litoměřice	-3,3	Kroměříž	18,1
18	Český Krumlov	8,7	Sokolov	-3,4	Vsetín	16,1
19	Příbram	8,6	Plzeň-jih	-3,5	Blansko	16,1
20	Olomouc	8,6	Brno-venkov	-3,6	Most	15,9
21	Kladno	8,5	Olomouc	-3,9	Šumperk	15,7
22	Liberec	8,5	Jablonec nad Nisou	-4,0	Karlovy Vary	15,6
23	Česká Lípa	8,5	Česká Lípa	-4,1	Opava	15,0
24	Třebíč	8,5	Mladá Boleslav	-4,2	Hradec Králové	14,9
25	Kolín	8,4	Praha-východ	-4,2	Louny	14,8
26	Vsetín	8,3	Nymburk	-4,3	Jindřichův Hradec	14,5
27	Kroměříž	8,3	Příbram	-4,5	Třebíč	14,0
28	Trutnov	8,2	Tábor	-4,5	Rychnov nad Kněžnou	13,8
29	Karlovy Vary	8,2	Hradec Králové	-4,5	Frydek-Místek	13,6
30	Opava	8,1	Frydek-Místek	-4,6	Mělník	13,5
31	Mělník	8,0	Kolín	-4,7	Tábor	13,1
32	Svitavy	7,8	Karlovy Vary	-4,8	Příbram	13,0
33	Kutná Hora	7,8	České Budějovice	-5,0	Teplice	12,9
34	Nymburk	7,7	Přerov	-5,0	Žďár nad Sázavou	12,8
35	Semily	7,7	Nový Jičín	-5,1	Vyškov	12,4
36	Rakovník	7,4	Tachov	-5,1	Náchod	12,2
37	Břeclav	7,4	Děčín	-5,1	Prostějov	12,0
38	Tábor	7,3	Jihlava	-5,3	Jablonec nad Nisou	11,6
39	Tachov	7,2	Bruntál	-5,3	Kutná Hora	11,3
40	Nový Jičín	7,2	Trutnov	-5,4	Strakonice	11,0
41	Frydek-Místek	7,2	Havlíčkův Brod	-5,4	Jičín	10,7
42	Prostějov	7,1	Domažlice	-5,5	Nový Jičín	10,7
43	Jablonec nad Nisou	7,0	Opava	-5,7	Chrudim	10,3
44	Žďár nad Sázavou	7,0	Šumperk	-5,8	Česká Lípa	10,0
45	Hradec Králové	7,0	Kutná Hora	-5,9	Havlíčkův Brod	9,9
46	Strakonice	6,9	Plzeň-sever	-6,0	Zlín	9,9
47	Blansko	6,7	Kroměříž	-6,1	Uherské Hradiště	9,8
48	Brno-venkov	6,7	Hodonín	-6,1	Semily	9,7
49	Uherské Hradiště	6,6	Blansko	-6,2	Praha-západ	9,4
50	Jihlava	6,5	Uherské Hradiště	-6,2	Břeclav	9,4
51	Chrudim	6,5	Vsetín	-6,4	Trutnov	9,3
52	Cheb	6,5	Zlín	-6,4	Brno-venkov	9,2
53	Beroun	6,4	Cheb	-6,4	Jihlava	9,2
54	Zlín	6,4	Žďár nad Sázavou	-6,6	Plzeň-jih	9,0
55	Havlíčkův Brod	6,2	Náchod	-6,7	Praha-východ	8,9
56	Ústí nad Orlicí	6,1	Vyškov	-6,8	Svitavy	8,8
57	Vyškov	6,1	Ústí nad Orlicí	-6,8	Český Krumlov	7,8
58	Náchod	5,8	Prostějov	-6,9	Plzeň-sever	7,3
59	Plzeň-město	5,7	Pardubice	-7,0	Praha	7,2
60	Klatovy	5,6	Rychnov nad Kněžnou	-7,0	Liberec	7,2
61	Domažlice	5,6	Český Krumlov	-7,1	České Budějovice	7,1
62	České Budějovice	5,6	Semily	-7,1	Mladá Boleslav	7,0
63	Jindřichův Hradec	5,6	Břeclav	-7,2	Beroun	7,0
64	Písek	5,6	Rokycany	-7,3	Pelhřimov	6,8
65	Pardubice	5,5	Strakonice	-7,4	Pardubice	6,6
66	Jičín	5,3	Třebíč	-7,7	Ústí nad Orlicí	6,6
67	Praha	5,3	Svitavy	-7,8	Rokycany	6,4
68	Plzeň-sever	5,3	Znojmo	-8,0	Plzeň-město	5,8
69	Prachatice	4,9	Klatovy	-8,2	Tachov	5,6
70	Rychnov nad Kněžnou	4,8	Benešov	-8,9	Klatovy	5,0
71	Plzeň-jih	4,8	Jičín	-9,3	Nymburk	4,9
72	Benešov	4,8	Chrudim	-9,8	Kolín	4,9
73	Rokycany	4,7	Pelhřimov	-9,8	Cheb	4,8
74	Pelhřimov	4,6	Jeseník	-10,0	Benešov	4,6
75	Praha-západ	4,6	Písek	-10,1	Písek	4,5
76	Mladá Boleslav	4,4	Jindřichův Hradec	-10,5	Domažlice	4,2
77	Praha-východ	3,4	Prachatice	-10,7	Prachatice	3,7
	Celkem ČR	7,5	Celkem ČR	-4,3	Celkem ČR	11,5



## 6. Základní statistické ukazatele jednotlivých okresů Libereckého kraje

Trh práce Libereckého kraje - měsíční statistika k 31. 5. 2014					
	Česká Lípa	Jablonec n/N	Liberec	Semily	Kraj
<b>Uchazeči o zaměstnání</b>					
Uchazeči na konci předchozího měsíce	6 492	4 719	10 258	4 134	25 603
Nově hlášení	517	372	827	274	1 990
Ukončená evidence a vyřazení	783	561	1 073	569	2 986
Z toho umístění	601	392	700	442	2 135
<b>Uchazeči na konci sledovaného měsíce</b>	<b>6 226</b>	<b>4 530</b>	<b>10 012</b>	<b>3 839</b>	<b>24 607</b>
Placení	1 206	886	2 040	811	4 943
<b>Procent</b>	<b>19,4%</b>	<b>19,6%</b>	<b>20,4%</b>	<b>21,1%</b>	<b>20,1%</b>
Ženy	3 294	2 320	5 233	1 993	12 840
<b>Procent</b>	<b>52,9%</b>	<b>51,2%</b>	<b>52,3%</b>	<b>51,9%</b>	<b>52,2%</b>
Muži	2 932	2 210	4 779	1 846	11 767
<b>Procent</b>	<b>47,1%</b>	<b>48,8%</b>	<b>47,7%</b>	<b>48,1%</b>	<b>47,8%</b>
Uchazeči se zdravotním postižením (ZP)	813	545	1 038	491	2 887
<b>Procent</b>	<b>13,1%</b>	<b>12,0%</b>	<b>10,4%</b>	<b>12,8%</b>	<b>11,7%</b>
Absolventi a mladiství	312	221	401	204	1 138
<b>Procent</b>	<b>5,0%</b>	<b>4,9%</b>	<b>4,0%</b>	<b>5,3%</b>	<b>4,6%</b>
Absolventi	246	159	291	185	881
<b>Procent</b>	<b>4,0%</b>	<b>3,5%</b>	<b>2,9%</b>	<b>4,8%</b>	<b>3,6%</b>
Mladiství do 18 let	66	64	112	19	261
<b>Procent</b>	<b>1,1%</b>	<b>1,4%</b>	<b>1,1%</b>	<b>0,5%</b>	<b>1,1%</b>
<b>Dosažitelní uchazeči ve věku 15-64 let</b>	<b>5 977</b>	<b>4 234</b>	<b>9 787</b>	<b>3 783</b>	<b>23 781</b>
<b>Obyvatelstvo ve věku 15-64 let</b>	<b>70 530</b>	<b>60 183</b>	<b>114 960</b>	<b>49 288</b>	<b>294 961</b>
<b>Podíl nezaměstnaných osob</b>	<b>8,5%</b>	<b>7,0%</b>	<b>8,5%</b>	<b>7,7%</b>	<b>8,1%</b>
<b>Volná pracovní místa</b>					
VPM na konci předchozího měsíce	415	374	1 310	391	2 490
<b>VPM na konci sledovaného měsíce</b>	<b>623</b>	<b>389</b>	<b>1 398</b>	<b>397</b>	<b>2 807</b>
<b>Počet uchazečů na jedno volné pracovní místo</b>	<b>10,0</b>	<b>11,6</b>	<b>7,2</b>	<b>9,7</b>	<b>8,8</b>
<b>Aktivní politika zaměstnanosti</b>					
Počet toho času umístěných uchazečů:					
Veřejně prospěšné práce	57	70	96	11	234
Společensky účelná prac. místa u zaměstnavatele	0	0	0	7	7
Společensky účelná prac. místa - vyhrazená místa	22	15	72	29	138
Samostatně výdělečná činnost	31	19	27	77	154
Chráněné pracovní dílny - vytvoření	0	0	0	0	0
Chráněná pracovní místa - zařízení	6	34	8	12	60
Chráněná pracovní místa - SVČ osob se ZP - zařízení	0	4	1	0	5
Příspěvek na provoz ChPD, ChPM, ChPM-SVČ	0	2	0	0	2
Příspěvek při přechodu na nový podnikatelský progr.	0	0	0	0	0
Překlenovací příspěvek	0	1	4	0	5
Příspěvek na zapracování	0	0	0	0	0
ESF - OP LZZ Veřejně prospěšné práce	278	214	303	100	895
ESF - OP LZZ Společensky účelná pracovní místa	89	124	179	108	500
ESF - OP LZZ Cílené programy	0	14	0	0	14
Sdílené zprostředkování	0	0	0	0	0
Zvolená rekvalifikace (bez ESF)	12	0	15	1	28
Zvolená rekvalifikace (ESF - OP LZZ)	40	27	130	10	207
Projekty ESF - RIP odborná praxe mladých do 30 let	37	36	72	23	168
<b>Rekvalifikace</b>					
V rekvalifikaci ke konci předchozího měsíce	12	10	44	15	81
Nově zařazení	0	0	56	0	56
Vyřazení (ukončili rekvalifikaci)	0	1	30	9	40
<b>V rekvalifikaci ke konci sledovaného měsíce</b>	<b>12</b>	<b>9</b>	<b>70</b>	<b>6</b>	<b>97</b>

## **Mapování predikce trendů zaměstnanosti a potřeb zaměstnavatelů v Libereckém kraji**

### **Krátkodobá predikce vývoje zaměstnanosti**

S příchodem jarního období a obnovou sezónních prací dochází k oživení trhu práce. Toto oživení by mělo pokračovat i v následujících měsících. Mělo by tedy docházet k postupnému snižování počtu evidovaných uchazečů.

### **Krátkodobá predikce počtu VPM hlášených na ÚP ČR – krajské pobočce v Liberci**

Z údajů získaných na základě monitoringu lze usuzovat, že většina firem v Libereckém kraji plánuje v nejbližších měsících přijímání nových pracovníků.

### **Dlouhodobá predikce vývoje zaměstnanosti**

Pokud bychom nebrali v potaz sezónní vlivy, tak lze v dlouhodobém horizontu očekávat pouze mírné zvýšení zaměstnanosti, které by mohlo být způsobeno avizovaným zvýšením objemu zakázek zejména v automobilovém průmyslu. Zlepšení predikce vývoje trhu práce se do vytváření volných míst promítá vždy až se zpožděním.

### **Profese, které zaměstnavatelé nejčastěji poptávají prostřednictvím ÚP ČR – krajskou pobočkou v Liberci**

Mezi nejčastěji poptávané profese patří v Libereckém kraji svářeči, obchodní zástupci, pomocní pracovníci v lesnictví a myslivosti, lektori a učitelé jazyků a šičky. Poměrně značný je zájem i o číšníky a servírky.

### **Hodnocení budoucího vývoje navštívených zaměstnavatelů**

Ze 40 navštívených firem je u 16 předpoklad navýšení výroby, rozvoje a přijímání nových pracovníků. Pouze dvě firmy vykazují problémy a je ohrožena jejich budoucnost. Ostatní navštívené firmy neplánují žádné výraznější změny, zaměstnavatelé řeší spíše jen přirozenou obměnu zaměstnanců (odchody do důchodu, zástupy za mateřskou a rodičovskou dovolenou).

### **Jeden, dva až tři (dle situace) zaměstnavatelé, kteří z hlediska budoucího vývoje očekávají nejvyšší počet nově vytvářených pracovních míst – specifikovat název společnosti, obor činnosti a obec, ve které se nachází dotyčné pracoviště.**

Nejvyšší počet nově vytvořených míst očekávají firmy:

- Ontex CZ s.r.o. – Turnov, (17) výroba hygienických potřeb
- SOU MAVO EDUCATION - Stráž pod Ralskem, (85) vzdělávání
- SFS intec, s.r.o. – Turnov, (25) výroba spojovacího materiálu

**Požadavky výše zmíněných zaměstnavatelů z hlediska kvalifikace na nově přijímané zaměstnance a zhodnocení, zda UoZ a ZoZ tyto požadavky kvalifikace splňují, případně zda by absolvováním vhodného rekvalifikačního kurzu dosáhli požadované kvalifikační úrovně.**

- Ontex CZ s.r.o. – přijímání 50 zaměstnanců, pracovní pozice: obsluha výrobní linky, skladníci
- SOU MAVO EDUCATION – přijímání 7 zaměstnanců, pracovní pozice: učitelé praktického vyučování
- SFS intec, s.r.o. – přijímání 5 zaměstnanců, pracovní pozice: seřizovač, nástrojař, technik kvality

#### **Počet monitorovacích návštěv**

V průběhu měsíce května 2014 bylo realizováno v Libereckém kraji celkem 40 monitorovacích návštěv zaměstnavatelů.