



Úřad práce České republiky
krajská pobočka v Liberci

Měsíční statistická zpráva
září 2014

Zpracoval: *Ing. Petr Malkovský*

<https://portal.mpsv.cz/upcr/kp/lbk/kop/liberec/statistiky>

Informace o nezaměstnanosti v Libereckém kraji

k 30. 9. 2014

V tomto měsíci celkový počet uchazečů o zaměstnání oproti minulému měsíci klesl o 1 % na 23 576, počet hlášených volných pracovních míst vzrostl o 4,9 % na 3 606 a podíl nezaměstnaných osob klesl na 7,7 %.

K 30. 9. 2014 evidoval Úřad práce ČR (ÚP ČR), Krajská pobočka v Liberci celkem 23 576 uchazečů o zaměstnání. Jejich počet byl o 237 nižší než na konci předchozího měsíce, ve srovnání se stejným obdobím minulého roku je nižší o 1 329 osob. Z tohoto počtu bylo 22 699 dosažitelných uchazečů o zaměstnání ve věku 15 – 64 let. Bylo to o 338 méně než na konci předchozího měsíce. Ve srovnání se stejným obdobím minulého roku byl jejich počet nižší o 1 417 osob.

V průběhu měsíce bylo nově zaevidováno 3 089 osob. Ve srovnání s minulým měsícem to bylo více o 1 257 osob a v porovnání se stejným obdobím předchozího roku více o 186 osob. Z evidence během měsíce odešlo celkem 3 326 uchazečů (ukončená evidence, vyřazení uchazeči). Bylo to o 1 207 osob více než v předchozím měsíci a o 576 osob více než ve stejném měsíci minulého roku.

Meziměsíční nárůst nezaměstnaných nebyl zaznamenán v žádném okrese, ve všech došlo k poklesu.

Ke konci měsíce bylo evidováno na ÚP ČR, Krajské pobočce v Liberci 12 820 žen. Jejich podíl na celkovém počtu uchazečů činil 54,4 %.

V evidenci bylo 2 758 osob se zdravotním postižením, což představovalo 11,7 % z celkového počtu nezaměstnaných.

Ke konci tohoto měsíce bylo evidováno 1 448 absolventů škol všech stupňů vzdělání a mladistvých, jejich počet vzrostl ve srovnání s předchozím měsícem o 341 osob a ve srovnání se stejným měsícem minulého roku byl nižší o 409 osob. Na celkové nezaměstnanosti se podíleli 6,1 %.

Podporu v nezaměstnanosti pobíralo 4 455 uchazečů o zaměstnání, tj. 18,9 % všech uchazečů vedených v evidenci.

Podíl nezaměstnaných osob, tj. počet dosažitelných uchazečů o zaměstnání ve věku 15 -64 let k obyvatelstvu stejného věku, klesl o 0,1 p. b. K 30. 9. 2014 tedy činil 7,7 %.

Podíl nezaměstnaných osob stejný nebo vyšší než krajský průměr vykázaly 2 okresy, nejvyšší byl v okresech Liberec (8,3 %) a Česká Lípa (7,8 %). Nejnižší podíl nezaměstnaných osob byl zaznamenán v okrese Jablonec nad Nisou (6,9 %).

Podíl nezaměstnaných žen klesl na 8,4 %, podíl nezaměstnaných mužů zůstal na 7,0 %.

Kraj evidoval k 30. 9. 2014 celkem 3 606 volných pracovních míst. Jejich počet byl o 169 vyšší než v předchozím měsíci a o 651 vyšší než ve stejném měsíci minulého roku. Na jedno volné pracovní místo připadalo v průměru 6,5 uchazeče, z toho nejvíce v okresech Jablonec nad Nisou (10,1) a Semily (7,4). Z celkového počtu nahlášených volných míst bylo 292 vhodných pro osoby se zdravotním postižením (OZP), na jedno volné pracovní místo připadalo 9,4 OZP. Volných pracovních míst pro absolventy a mladistvé bylo registrováno 830, na jedno volné místo připadalo 1,7 uchazečů této kategorie.

V rámci aktivní politiky zaměstnanosti (APZ) bylo k 30. 9. 2014 prostřednictvím příspěvků v rámci APZ podpořeno 2 926 uchazečů.

Nejčastějšími obory činností, které byly v tomto měsíci podpořeny prostřednictvím SÚPM – SVČ, byly zprostředkování obchodu a služeb, chov a výcvik zvířat a velkoobchod.

Informace o vývoji nezaměstnanosti v ČR v elektronické formě jsou zveřejněny na internetové adrese <http://portal.mpsv.cz/sz/stat>.

1. Základní charakteristika vývoje nezaměstnanosti a volných pracovních míst v Libereckém kraji

Tabulka č. 1 - Vývoj nezaměstnanosti

ukazatel (celkový počet)		stav k		
		<i>Před rokem</i>	<i>Minulý měsíc</i>	Aktuální měsíc
evidovaní uchazeči o zaměstnání		24 905	23 813	23 576
- z toho	ženy	13 124	13 027	12 820
	absolventi a mladiství	1 857	1 107	1 448
	uchazeči se zdravotním postižením	2 964	2 796	2 758
uchazeči s nárokem na PvN		4 559	4 787	4 455
podíl nezaměstnaných osob v % ¹⁾		8,1	7,8	7,7
volná pracovní místa		2 955	3 437	3 606
počet uchazečů na 1 volné pracovní místo		8,4	6,9	6,5

1) od ledna 2013 nový ukazatel registrované nezaměstnanosti (zpětně dopočítán až do ledna 2005, zveřejňován již ve IV. čtvrtletí 2012)

Tabulka č. 2 - Tok nezaměstnanosti

ukazatel (celkový počet)	stav k		
	<i>Před rokem</i>	<i>Minulý měsíc</i>	Aktuální měsíc
nově evidovaní uchazeči o zaměstnání - ve sled. měsíci	2 903	1 832	3 089
uchazeči s ukonč. evidencí a vyřazení - ve sled. měsíci	2 750	2 119	3 326
- z toho umístění celkem	1 431	1 349	2 085
- z toho umístění úřadem práce	165	269	412

2. Aktivní politika zaměstnanosti v Libereckém kraji

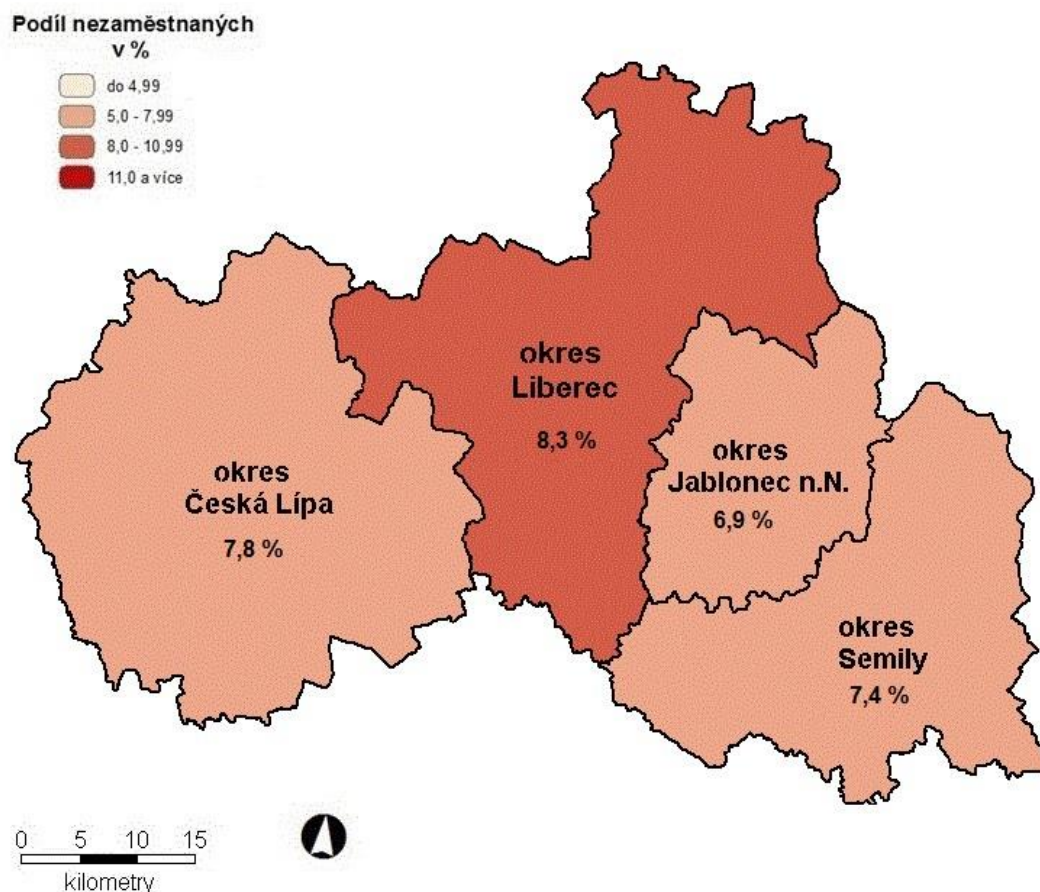
Tabulka č. 3 – Uchazeči o zaměstnání podpoření v rámci vybraných nástrojů APZ a rekvalifikace uchazečů a zájemců o zaměstnání

ukazatel (celkový počet)	Stav k 30.9.2013	Stav k 30.9.2014	stav od počátku roku k	
			30.9.2013	30.9.2014
uchazeči podpoření v rámci APZ				
veřejně prospěšné práce (VPP)	492	286	510	257
ESF - VPP ¹⁾	635	1 008	707	1 093
společensky účelná prac. místa (SÚPM)	150	130	183	279
ESF - SÚPM ¹⁾	309	652	368	614
SÚPM - samostatně výděleč. činnost (SVC)	145	172	67	84
chrán. prac. místa - SVC osob se ZP	3	6	2	3
projekty ESF OP LZZ – cílené programy	26	17	20	21
rekvalifikace uchazečů a zájemců o zaměstnání				
uchazeči a zájemci zařazení do rekvalifikací vč. ESF	30	67	797	492
uchazeči a zájemci, kteří zahájili zvolenou rekvalifikaci vč. ESF	125	224	434	589

1) spolufinancováno převážně z Evropského sociálního fondu

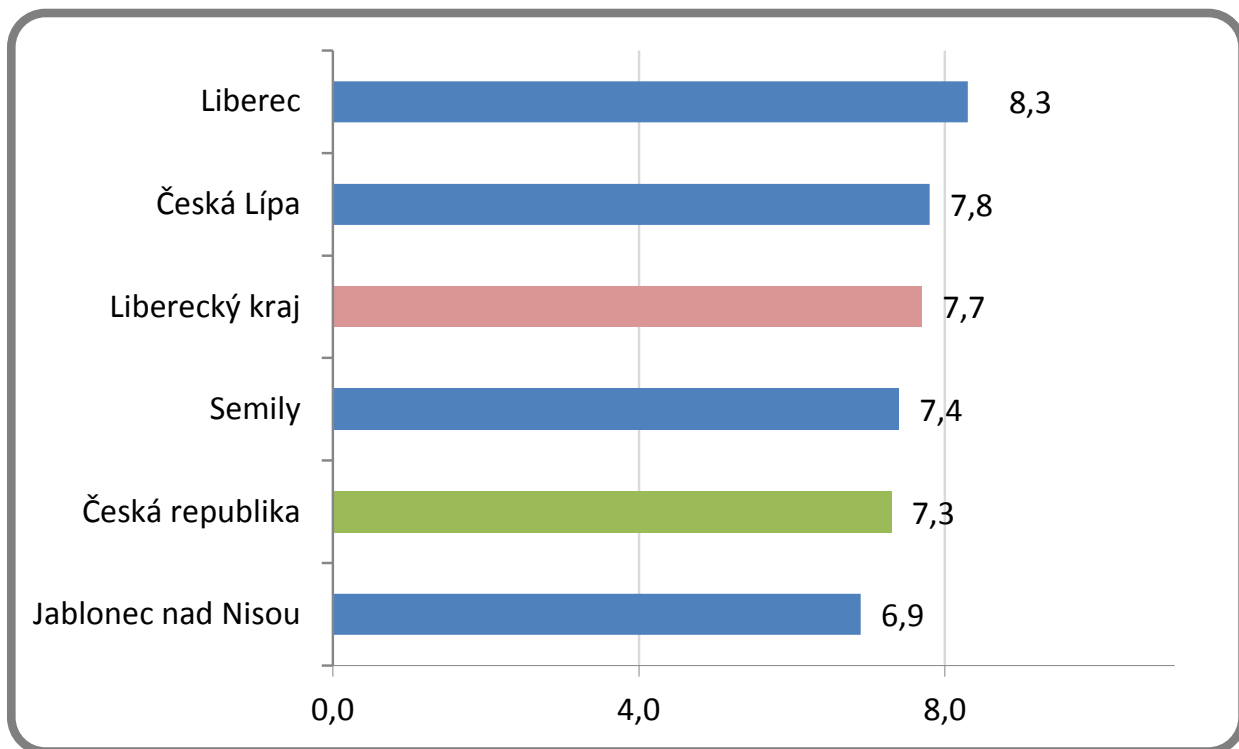
MAPA

Podíl nezaměstnaných osob v okresech kraje (mapa kraje)

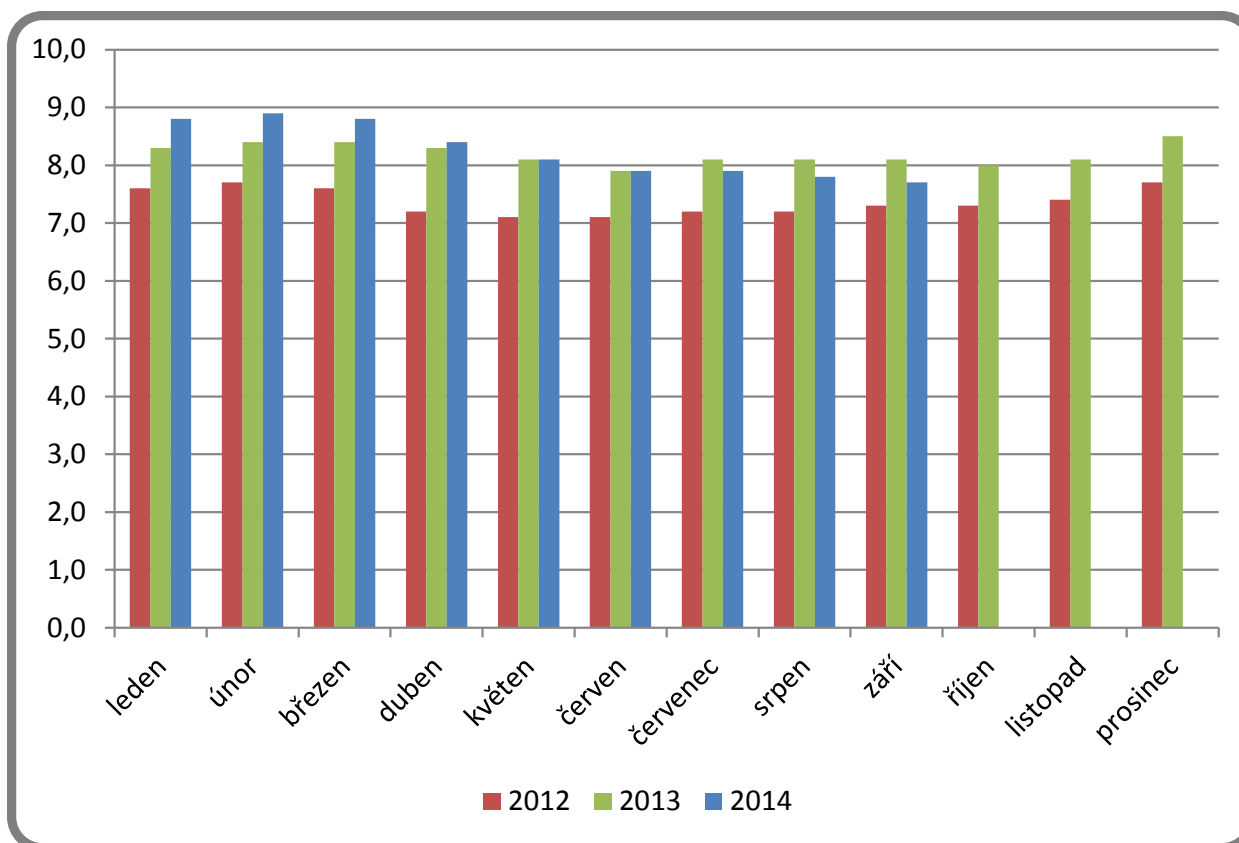


GRAFY

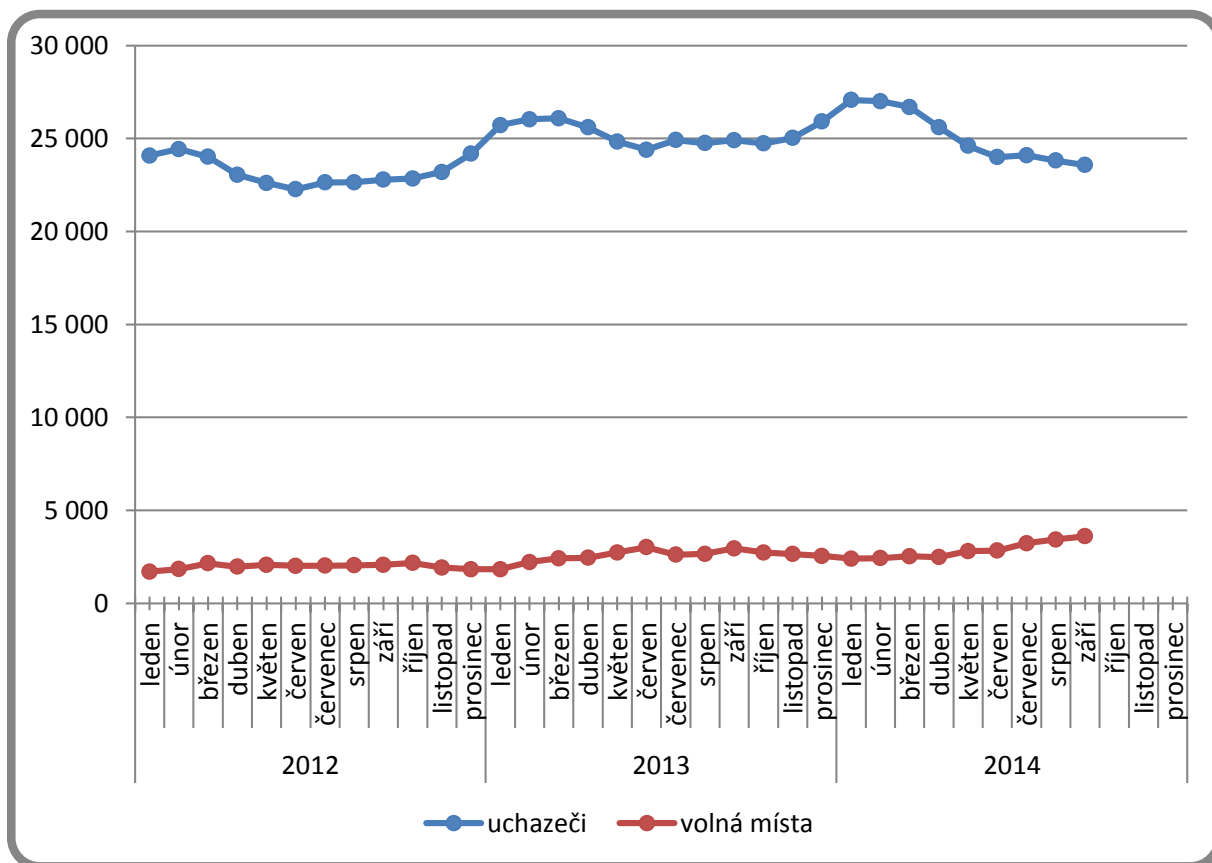
1. Podíl nezaměstnaných osob v okresech Libereckého kraje a v ČR k 30. 9. 2014



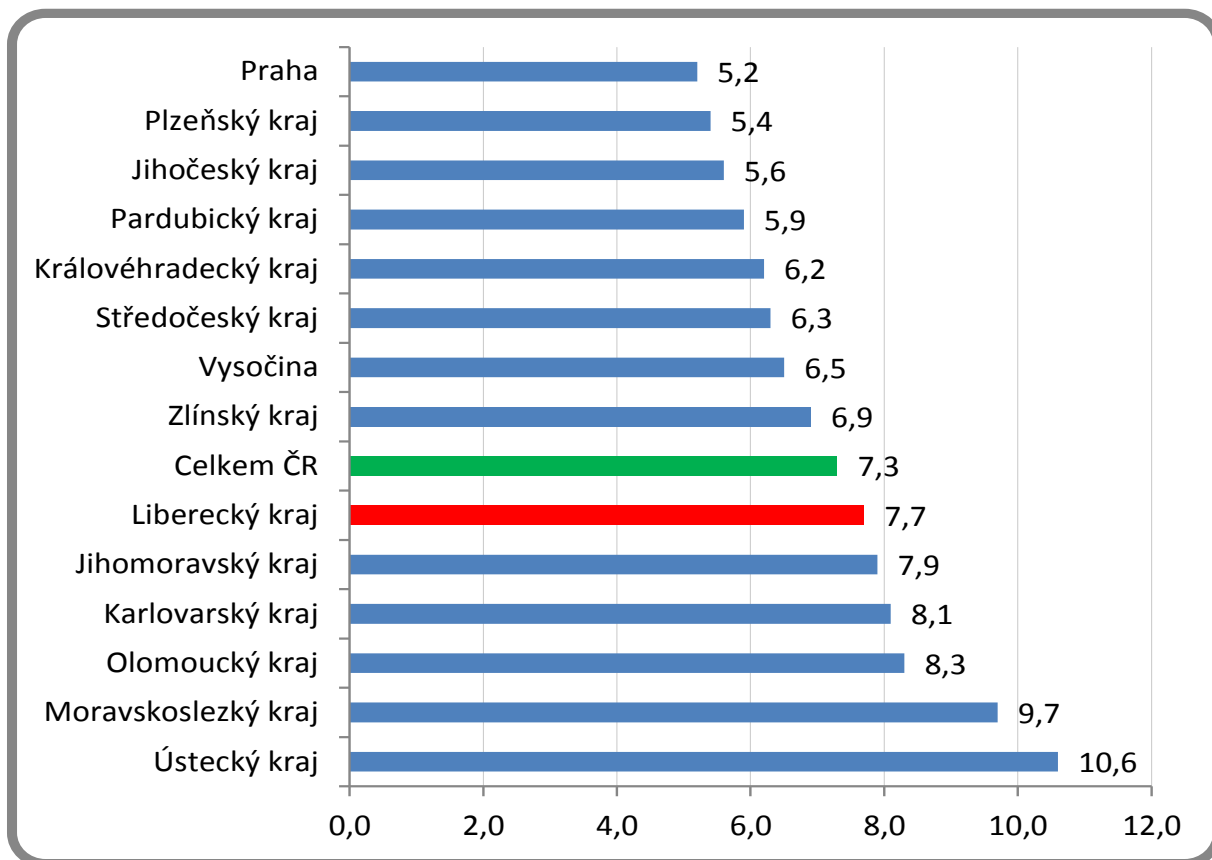
2. Vývoj podílu nezaměstnaných v Libereckém kraji v letech 2012 – 2014



3. Vývoj počtu uchazečů a VPM v Libereckém kraji v letech 2012 - 2014



4. Podíl nezaměstnaných osob v jednotlivých krajích ČR k 30. 9. 2014 v %



5. Setřídění okresů k 30. 9. 2014

SETŘÍDĚNÍ OKRESŮ k 30. září 2014						
	podíl nezam. v %		meziměs. přírůst./ úbytek nezam. v %		počet uchazečů na 1 VPM	
1	Most	12,8	Opava	1,7	Ústí nad Labem	37,2
2	Ústí nad Labem	12,5	Sokolov	0,8	Sokolov	33,3
3	Bruntál	12,4	Břeclav	0,7	Karviná	32,8
4	Karviná	12,2	Mělník	0,7	Děčín	27,6
5	Ostrava-město	11,2	Chomutov	0,6	Bruntál	27,2
6	Chomutov	11,1	Litoměřice	0,5	Chomutov	24,4
7	Sokolov	9,9	Mladá Boleslav	0,4	Hodonín	22,9
8	Děčín	9,9	Karlovy Vary	0,4	Jeseník	22,1
9	Louny	9,7	Bruntál	0,4	Vsetín	17,9
10	Přerov	9,7	Vyškov	0,2	Vyškov	16,4
11	Hodonín	9,5	Třebíč	0,1	Opava	16,4
12	Teplice	9,2	Strakonice	0,1	Kladno	16,0
13	Znojmo	9,1	Most	0,0	Rakovník	15,8
14	Litoměřice	9,1	Nymburk	-0,1	Litoměřice	15,2
15	Brno-město	8,9	Ústí nad Labem	-0,1	Most	14,9
16	Jeseník	8,8	Praha-východ	-0,2	Olomouc	14,2
17	Kladno	8,5	Žďár nad Sázavou	-0,3	Kroměříž	14,1
18	Šumperk	8,5	Jindřichův Hradec	-0,3	Náchod	13,6
19	Příbram	8,4	Jablonec nad Nisou	-0,3	Znojmo	13,5
20	Třebíč	8,4	Kladno	-0,4	Třebíč	13,3
21	Liberec	8,3	Cheb	-0,4	Přerov	13,2
22	Olomouc	8,2	Náchod	-0,4	Mělník	12,9
23	Karlovy Vary	8,2	Karviná	-0,5	Šumperk	12,8
24	Kroměříž	8,0	Děčín	-0,5	Příbram	12,7
25	Kolín	8,0	Přerov	-0,6	Brno-venkov	12,3
26	Mělník	8,0	Rokycany	-0,6	Ostrava-město	12,3
27	Opava	7,8	Teplice	-0,6	Louny	12,2
28	Vsetín	7,8	Ostrava-město	-0,7	Brno-město	12,1
29	Česká Lípa	7,8	Plzeň-sever	-0,7	Žďár nad Sázavou	12,1
30	Nymburk	7,7	Nový Jičín	-0,7	Teplice	11,9
31	Český Krumlov	7,7	Prostějov	-0,7	Jindřichův Hradec	11,8
32	Trutnov	7,6	Blansko	-0,8	Blansko	11,7
33	Svitavy	7,4	Plzeň-jih	-0,8	Frydek-Místek	11,5
34	Semily	7,4	Jeseník	-0,9	Hradec Králové	11,2
35	Kutná Hora	7,3	Kroměříž	-0,9	Tábor	10,8
36	Rakovník	7,1	Hradec Králové	-0,9	Karlovy Vary	10,7
37	Tábor	7,1	Louny	-0,9	Jablonec nad Nisou	10,1
38	Nový Jičín	7,0	Liberec	-1,0	Prostějov	9,9
39	Jablonec nad Nisou	6,9	Česká Lípa	-1,1	Nový Jičín	9,7
40	Frydek-Místek	6,9	Hodonín	-1,1	Kutná Hora	9,7
41	Břeclav	6,9	Trutnov	-1,2	Zlín	9,2
42	Žďár nad Sázavou	6,9	Benešov	-1,2	Jihlava	9,0
43	Hradec Králové	6,9	Jičín	-1,3	Praha-západ	8,6
44	Strakonice	6,7	Šumperk	-1,3	Chrudim	8,6
45	Tachov	6,7	Beroun	-1,3	Uherské Hradiště	8,5
46	Prostějov	6,6	Brno-město	-1,4	Rychnov nad Kněžnou	8,1
47	Blansko	6,5	Příbram	-1,4	Strakonice	8,1
48	Brno-venkov	6,4	Olomouc	-1,4	Trutnov	8,1
49	Jihlava	6,3	Frydek-Místek	-1,5	Svitavy	7,9
50	Beroun	6,2	Kolín	-1,6	Břeclav	7,4
51	Zlín	6,2	Semily	-1,6	Semily	7,4
52	Cheb	6,2	Český Krumlov	-1,8	Plzeň-sever	7,1
53	Chrudim	6,1	Rakovník	-1,8	Český Krumlov	6,7
54	Uherské Hradiště	6,1	Zlín	-1,8	Kolín	6,7
55	Havičkův Brod	6,0	Svitavy	-1,9	Praha	6,3
56	Vyškov	5,8	Rychnov nad Kněžnou	-1,9	Beroun	6,3
57	Ústí nad Orlicí	5,7	Ústí nad Orlicí	-2,0	Písek	5,9
58	Plzeň-město	5,7	Klatovy	-2,0	Česká Lípa	5,9
59	Náchod	5,6	Tábor	-2,1	Jičín	5,8
60	Klatovy	5,4	Chrudim	-2,2	Praha-východ	5,8
61	Plzeň-sever	5,4	Znojmo	-2,3	Liberec	5,7
62	Domažlice	5,4	Praha	-2,3	Mladá Boleslav	5,4
63	Praha	5,2	Tachov	-2,4	Plzeň-jih	5,4
64	Jičín	5,0	Praha-západ	-2,6	Havičkův Brod	5,2
65	Pardubice	5,0	Kutná Hora	-2,6	Pelhřimov	5,2
66	České Budějovice	4,9	Vsetín	-2,6	České Budějovice	5,0
67	Písek	4,8	Brno-venkov	-2,8	Nymburk	4,6
68	Jindřichův Hradec	4,7	Uherské Hradiště	-2,9	Klatovy	4,5
69	Plzeň-jih	4,6	Jihlava	-2,9	Cheb	4,5
70	Rokycany	4,5	Domažlice	-3,0	Rokycany	4,4
71	Praha-západ	4,5	Plzeň-město	-3,0	Plzeň-město	4,2
72	Rychnov nad Kněžnou	4,5	Písek	-3,1	Pardubice	4,1
73	Mladá Boleslav	4,4	Havičkův Brod	-3,3	Ústí nad Orlicí	3,9
74	Benešov	4,3	České Budějovice	-3,4	Tachov	3,6
75	Pelhřimov	4,2	Pelhřimov	-3,4	Domažlice	3,5
76	Prachatice	4,1	Prachatice	-3,9	Benešov	3,5
77	Praha-východ	3,4	Pardubice	-3,9	Prachatice	2,8
	Celkem ČR	7,3	Celkem ČR	-1,1	Celkem ČR	9,4

6. Základní statistické ukazatele jednotlivých okresů Libereckého kraje

Trh práce Libereckého kraje - měsíční statistika k 30. 9. 2014					
	Česká Lípa	Jablonec n/N	Liberec	Semily	Kraj
Uchazeči o zaměstnání					
Uchazeči na konci předchozího měsíce	5 796	4 441	9 837	3 739	23 813
Nově hlášení	738	650	1 222	479	3 089
Ukončená evidence a vyřazení	799	665	1 322	540	3 326
Z toho umístění	538	410	819	318	2 085
Uchazeči na konci sledovaného měsíce	5 735	4 426	9 737	3 678	23 576
Placení	1 079	808	1 840	728	4 455
Procent	18,8%	18,3%	18,9%	19,8%	18,9%
Ženy	3 174	2 363	5 344	1 939	12 820
Procent	55,3%	53,4%	54,9%	52,7%	54,4%
Muži	2 561	2 063	4 393	1 739	10 756
Procent	44,7%	46,6%	45,1%	47,3%	45,6%
Uchazeči se zdravotním postižením (ZP)	734	525	1 023	476	2 758
Procent	12,8%	11,9%	10,5%	12,9%	11,7%
Absolventi a mladiství	368	284	514	282	1 448
Procent	6,4%	6,4%	5,3%	7,7%	6,1%
Absolventi	318	234	428	266	1 246
Procent	5,5%	5,3%	4,4%	7,2%	5,3%
Mladiství do 18 let	50	51	86	16	203
Procent	0,9%	1,2%	0,9%	0,4%	0,9%
Dosažitelní uchazeči ve věku 15-64 let	5 455	4 136	9 482	3 626	22 699
Obyvatelstvo ve věku 15-64 let	70 182	59 939	114 586	49 085	293 792
Podíl nezaměstnaných osob	7,8%	6,9%	8,3%	7,4%	7,7%
Volná pracovní místa					
VPM na konci předchozího měsíce	965	438	1 590	444	3 437
VPM na konci sledovaného měsíce	974	439	1 696	497	3 606
Počet uchazečů na jedno volné pracovní místo	5,9	10,1	5,7	7,4	6,5
Aktivní politika zaměstnanosti					
Počet toho času umístěných uchazečů:					
Veřejně prospěšné práce	67	105	106	8	286
Společensky účelná prac. místa u zaměstnavatele	0	0	0	5	5
Společensky účelná prac. místa - vyhrazená místa	39	38	23	25	125
Samostatně výdělečná činnost	35	33	37	67	172
Chráněné pracovní dílny - vytvoření	0	0	0	0	0
Chráněná pracovní místa - zřízení	6	58	8	12	84
Chráněná pracovní místa - SVČ osob se ZP - zřízení	0	5	1	0	6
Příspěvek na provoz ChPD, ChPM, ChPM-SVČ	0	2	0	0	2
Příspěvek při přechodu na nový podnikatelský progr.	0	0	0	0	0
Překlenovací příspěvek	1	2	4	0	7
Příspěvek na zapracování	0	0	0	0	0
ESF - OP LZZ Veřejně prospěšné práce	319	267	312	110	1008
ESF - OP LZZ Společensky účelná pracovní místa	88	136	308	120	652
ESF - OP LZZ Cílené programy	1	14	1	1	17
Sdílené zprostředkování	0	0	0	0	0
Zvolená rekvalifikace (bez ESF)	10	0	17	4	31
Zvolená rekvalifikace (ESF - OP LZZ)	13	55	120	5	193
Projekty ESF - RIP odborná praxe mladých do 30 let	68	45	89	31	233
Aktivizační pracovní příležitost	1	5	29	3	38
Rekvalifikace					
V rekvalifikaci ke konci předchozího měsíce	17	16	26	6	65
Nově zařazení	0	9	0	0	9
Vyřazení (ukončili rekvalifikaci)	0	7	0	0	7
V rekvalifikaci ke konci sledovaného měsíce	17	18	26	6	67

Mapování predikce trendů zaměstnanosti a potřeb zaměstnavatelů v Libereckém kraji

Krátkodobá predikce vývoje zaměstnanosti

Hlavní vlna čerstvých absolventů už do evidence dorazila. V příštím měsíci už by se jejich počet neměl nijak zásadně měnit. Naopak odešla většina na prázdniny evidovaných pedagogických pracovníků zpět do zaměstnání. V příštích měsících (zejména pak v listopadu a prosinci) bude postupně docházet k růstu nezaměstnanosti, které bude zapříčiněno ukončením sezónních prací ve stavebnictví a zemědělství.

Krátkodobá predikce počtu VPM hlášených na ÚP ČR – krajské pobočce v Liberci

Z údajů získaných na základě monitoringu lze usuzovat, že většina firem v Libereckém kraji plánuje v nejbližších měsících přijímání nových pracovníků. S koncem roku pak na základě vývoje z minulých let očekáváme pokles počtu nahlášených volných míst (zejména v listopadu a prosinci).

Dlouhodobá predikce vývoje zaměstnanosti

Pokud bychom nebrali v potaz sezónní vlivy, tak lze v dlouhodobém horizontu očekávat pouze mírné zvýšení zaměstnanosti. Pomalu se pak začíná projevovat i zlepšení ekonomické situace ČR, což má za následek tvorbu nových pracovních míst. Pokud se bude dařit tato místa obsazovat, povede to i ke zlepšení celkové zaměstnanosti.

Profese, které zaměstnavatelé nejčastěji poptávají prostřednictvím ÚP ČR – krajskou pobočkou v Liberci

Mezi nejčastěji poptávané profese patří v Libereckém kraji šičky, svářeči, obchodní zástupci, řidiči nákladních automobilů a pomocní dělníci. Poměrně značný je zájem i o kuchaře a číšníky.

Hodnocení budoucího vývoje navštívených zaměstnavatelů

Z 62 navštívených firem je u 27 předpoklad navýšení výroby, rozvoje a přijímání nových pracovníků. Žádná z navštívených firem nevykazuje problémy a neplánuje výraznější změny. Zaměstnavatelé řeší spíše jen přirozenou obměnu zaměstnanců (odchody do důchodu, zástupy za mateřskou a rodičovskou dovolenou).

Jeden, dva až tři (dle situace) zaměstnavatelé, kteří z hlediska budoucího vývoje očekávají nejvyšší počet nově vytvářených pracovních míst – specifikovat název společnosti, obor činnosti a obec, ve které se nachází dotyčné pracoviště

Nejvyšší počet nově vytvořených míst očekávají firmy:

- SCHURTER s.r.o. – Malá Skála, (27) výroba elektrozařízení
- Frýdlantské strojírný Rasl a syn a.s. - Frýdlant, (25) výroba kovových konstrukcí
- Ing. Vladimír Matoušek – Česká Lípa, (14) výroba oděvů
- Jablonecká nástrojárna s.r.o. – Jablonec nad Nisou, (28) nástrojařství
- OSAPO, s.r.o. – Liberec, (14) výroba pracovní oděvů

Požadavky výše zmíněných zaměstnavatelů z hlediska kvalifikace na nově přijímané zaměstnance a zhodnocení, zda UoZ a ZoZ tyto požadavky kvalifikace splňují, případně zda by absolvováním vhodného rekvalifikačního kurzu dosáhli požadované kvalifikační úrovně

- SCHURTER s.r.o. – přijímání 20 zaměstnanců, pracovní pozice: montážní dělník, elektromechanik a technik (nutná znalost AJ nebo NJ)
- Frýdlantské strojírný Rasl a syn a.s. – přijímání 11 zaměstnanců, pracovní pozice: manipulační dělník, konstruktér (vzdělání strojírenského směru, znalost výkresové dokumentace), svářeč/zámečnick (svářečský průkaz CO2, vyučení ve strojírenském oboru), svářeč nerez (svářečský průkaz na nerez, vyučení ve strojírenském oboru)
- Ing. Vladimír Matoušek – přijímání 10 až 15 zaměstnanců, pracovní pozice: šička, švadlena
- Jablonecká nástrojárna s.r.o. - přijímání 10 zaměstnanců, pracovní pozice: kontrolor, technolog, konstruktér, nástrojař, frézař/soustružník, řidič/manipulant (technické vzdělání, vyučení v kovovýrobě, u řidiče ŘP sk. B + vysokozdvizný vozík)
- OSAPO, s.r.o. - přijímání 10 zaměstnanců, pracovní pozice: výrobní dělník/ce (pro OZP, které zvládnou ve svém zdravotním omezení obsluhovat točivé stroje)

Počet monitorovacích návštěv

V průběhu měsíce září 2014 bylo realizováno v Libereckém kraji celkem 62 monitorovacích návštěv zaměstnavatelů.