



Úřad práce České republiky
krajská pobočka v Liberci

Měsíční statistická zpráva
říjen 2015

Zpracoval: *Ing. Petr Malkovský*

<https://portal.mpsv.cz/upcr/kp/lbk/kop/liberec/statistiky>

Informace o nezaměstnanosti v Libereckém kraji

k 31. 10. 2015

V tomto měsíci celkový počet uchazečů o zaměstnání oproti minulému měsíci klesl o 2,7 % na 19 127, počet hlášených volných pracovních míst klesl o 1,4 % na 5 826 a podíl nezaměstnaných osob klesl na 6,2 %.

K 31. 10. 2015 evidoval Úřad práce ČR (ÚP ČR), Krajská pobočka v Liberci celkem 19 127 uchazečů o zaměstnání. Jejich počet byl o 525 nižší než na konci předchozího měsíce, ve srovnání se stejným obdobím minulého roku je nižší o 3 862 osob. Z tohoto počtu bylo 18 008 dosažitelných uchazečů o zaměstnání ve věku 15 – 64 let. Bylo to o 527 méně než na konci předchozího měsíce. Ve srovnání se stejným obdobím minulého roku byl jejich počet nižší o 4 129 osob.

V průběhu měsíce bylo nově zaevidováno 2 226 osob. Ve srovnání s minulým měsícem to bylo méně o 611 osob a v porovnání se stejným obdobím předchozího roku méně o 118 osob. Z evidence během měsíce odešlo celkem 2 751 uchazečů (ukončená evidence, vyřazení uchazeči). Bylo to o 349 osob méně než v předchozím měsíci a o 180 osob méně než ve stejném měsíci minulého roku.

Meziměsíční nárůst nezaměstnaných nebyl zaznamenán v žádném z okresů Libereckého kraje. Ve všech okresech tedy došlo k poklesu počtu nezaměstnaných.

Ke konci měsíce bylo evidováno na ÚP ČR, Krajské pobočce v Liberci 10 529 žen. Jejich podíl na celkovém počtu uchazečů činil 55,0 %.

V evidenci bylo 2 553 osob se zdravotním postižením, což představovalo 13,3 % z celkového počtu nezaměstnaných.

Ke konci tohoto měsíce bylo evidováno 1 103 absolventů škol všech stupňů vzdělání a mladistvých, jejich počet klesl ve srovnání s předchozím měsícem o 46 osob a ve srovnání se stejným měsícem minulého roku byl nižší o 292 osob. Na celkové nezaměstnanosti se podíleli 5,8 %.

Podporu v nezaměstnanosti pobíralo 3 948 uchazečů o zaměstnání, tj. 20,6 % všech uchazečů vedených v evidenci.

Podíl nezaměstnaných osob, tj. počet dosažitelných uchazečů o zaměstnání ve věku 15 -64 let k obyvatelstvu stejného věku, se meziměsíčně snížil o 0,2 p. b. K 31. 10. 2015 tedy činil 6,2 %.

Podíl nezaměstnaných osob stejný nebo vyšší než krajský průměr vykázal jeden okres. Nejvyšší byl v okresech Liberec (7,0 %) a Semily (6,1 %). Nejnižší podíl nezaměstnaných osob byl zaznamenán v okrese Česká Lípa (5,4 %).

Podíl nezaměstnaných žen klesl o 0,2 p. b. na 6,9 %, podíl nezaměstnaných mužů se snížil o 0,1 p. b. a ke konci měsíce činil 5,5 %.

Kraj evidoval k 31. 10. 2015 celkem 5 826 volných pracovních míst. Jejich počet byl o 81 nižší než v předchozím měsíci a o 2 260 vyšší než ve stejném měsíci minulého roku. Na jedno volné pracovní místo připadalo v průměru 3,3 uchazeče, z toho nejvíce v okresech Jablonec nad Nisou (5,1) a Česká Lípa (3,7). Z celkového počtu nahlášených volných míst bylo 655 vhodných pro osoby se zdravotním postižením (OZP), na jedno volné pracovní místo připadalo 3,9 OZP. Volných pracovních míst pro absolventy a mladistvé bylo registrováno 1 901, na jedno volné místo připadalo 0,6 uchazečů této kategorie.

V rámci aktivní politiky zaměstnanosti (APZ) bylo k 31. 10. 2015 prostřednictvím příspěvků v rámci APZ podpořeno 2 568 uchazečů.

Nejčastějšími obory činností, které byly v tomto měsíci podpořeny prostřednictvím SÚPM – SVČ, bylo hlídání dětí do 3 let věku, truhlářství, lektorská činnost a fotografické služby.

Informace o vývoji nezaměstnanosti v ČR v elektronické formě jsou zveřejněny na internetové adrese <http://portal.mpsv.cz/sz/stat>.

1. Základní charakteristika vývoje nezaměstnanosti a volných pracovních míst v Libereckém kraji

Tabulka č. 1 - Vývoj nezaměstnanosti

ukazatel (celkový počet)		stav k		
		<i>Před rokem</i>	<i>Minulý měsíc</i>	Aktuální měsíc
evidovaní uchazeči o zaměstnání		22 989	19 652	19 127
- z toho	ženy	12 461	10 899	10 529
	absolventi a mladiství	1 395	1 149	1 103
	uchazeči se zdravotním postižením	2 715	2 564	2 553
uchazeči s nárokem na P v N		4 401	3 950	3 948
podíl nezaměstnaných osob v % ¹⁾		7,5	6,4	6,2
volná pracovní místa		3 566	5 907	5 826
počet uchazečů na 1 volné pracovní místo		6,4	3,3	3,3

1) od ledna 2013 nový ukazatel registrované nezaměstnanosti (zpětně dopočítán až do ledna 2005, zveřejňován již ve IV. čtvrtletí 2012)

Tabulka č. 2 - Tok nezaměstnanosti

ukazatel (celkový počet)	stav k		
	<i>Před rokem</i>	<i>Minulý měsíc</i>	Aktuální měsíc
nově evidovaní uchazeči o zaměstnání - ve sled. měsíci	2 344	2 837	2 226
uchazeči s ukonč. evidencí a vyřazení - ve sled. měsíci	2 931	3 100	2 751
- z toho umístění celkem	1 898	1 967	1 822
- z toho umístění úřadem práce	415	465	438

2. Aktivní politika zaměstnanosti v Libereckém kraji

Tabulka č. 3 – Uchazeči o zaměstnání podpoření v rámci vybraných nástrojů APZ a rekvalifikace uchazečů a zájemců o zaměstnání

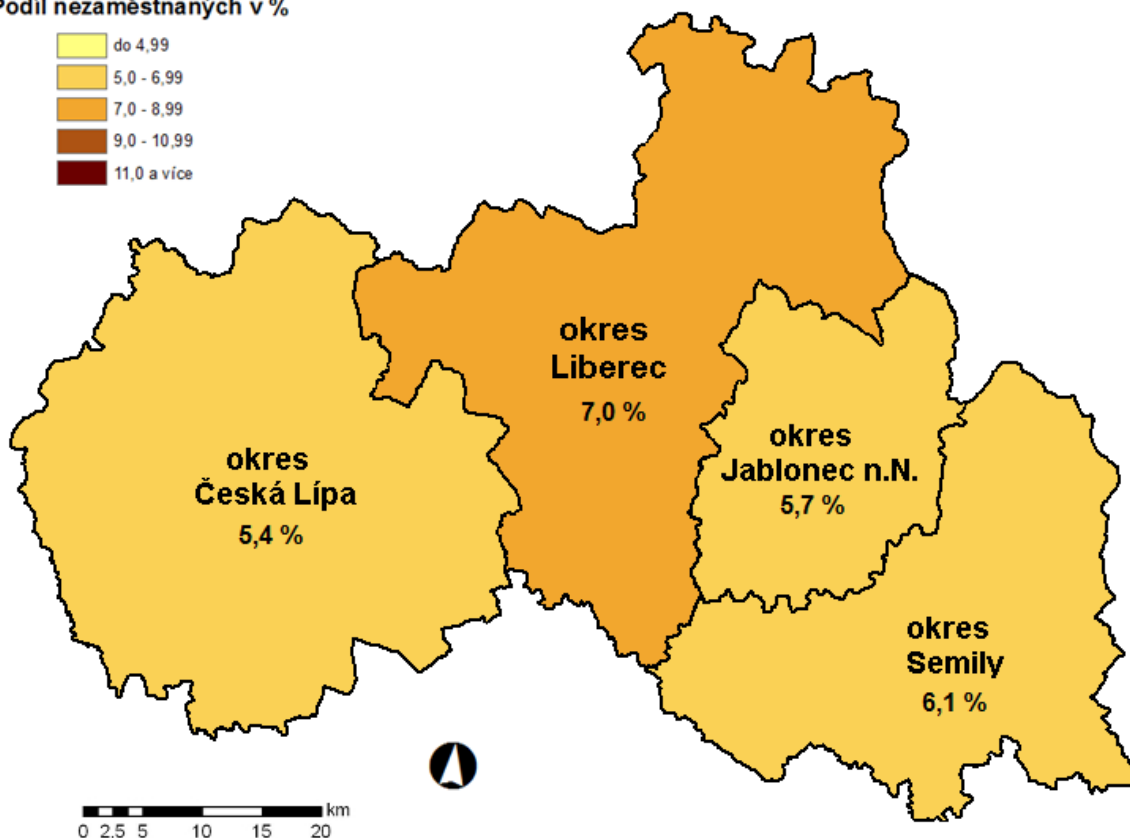
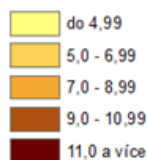
ukazatel (celkový počet)	Stav k	Stav k	stav od počátku roku k	
	31.10.2014	31.10.2015	31.10.2014	31.10.2015
uchazeči podpoření v rámci APZ				
veřejně prospěšné práce (VPP)	271	40	261	65
ESF - VPP ¹⁾	970	1 331	1 148	1 664
společensky účelná prac. místa (SÚPM)	140	64	307	84
ESF - SÚPM ¹⁾	638	674	707	1 335
SÚPM - samostatně výděleč. činnost (SVČ)	174	225	90	139
chrán. prac. místa - SVČ osob se ZP	8	10	5	3
projekty ESF OP LZZ – cílené programy	24	0	28	93
rekvalifikace uchazečů a zájemců o zaměstnání				
uchazeči a zájemci zařazení do rekvalifikací vč. ESF	49	78	615	1 091
uchazeči a zájemci, kteří zahájili zvolenou rekvalifikaci vč. ESF	223	31	606	680

1) spolufinancováno převážně z Evropského sociálního fondu

MAPA

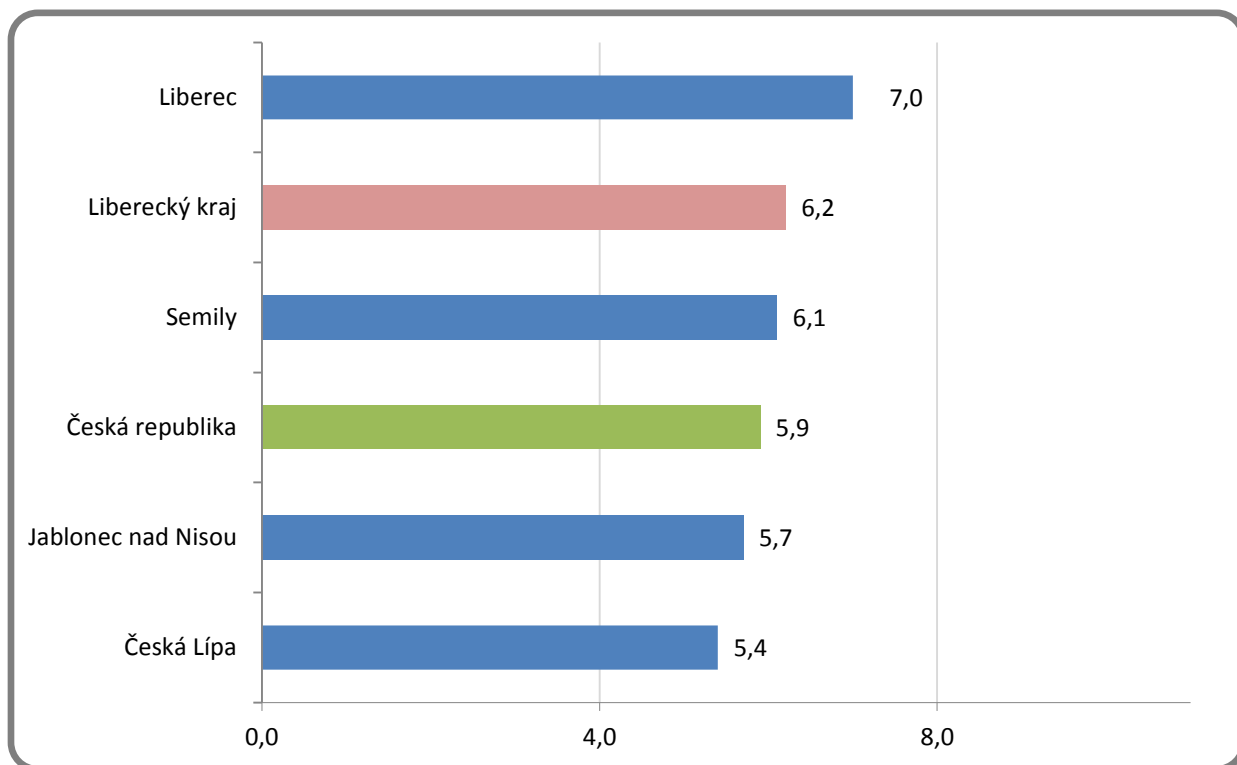
Podíl nezaměstnaných osob v okresech kraje (mapa kraje)

Podíl nezaměstnaných v %

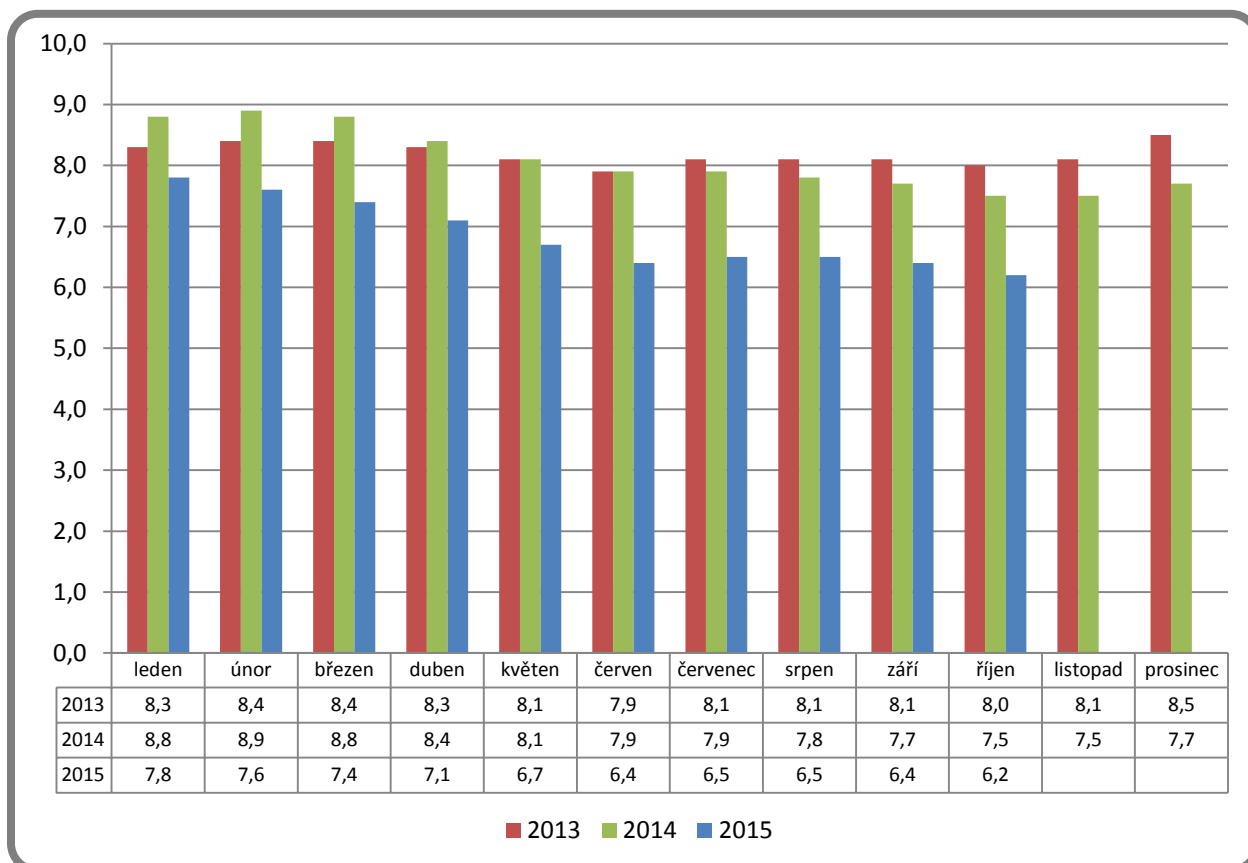


GRAFY

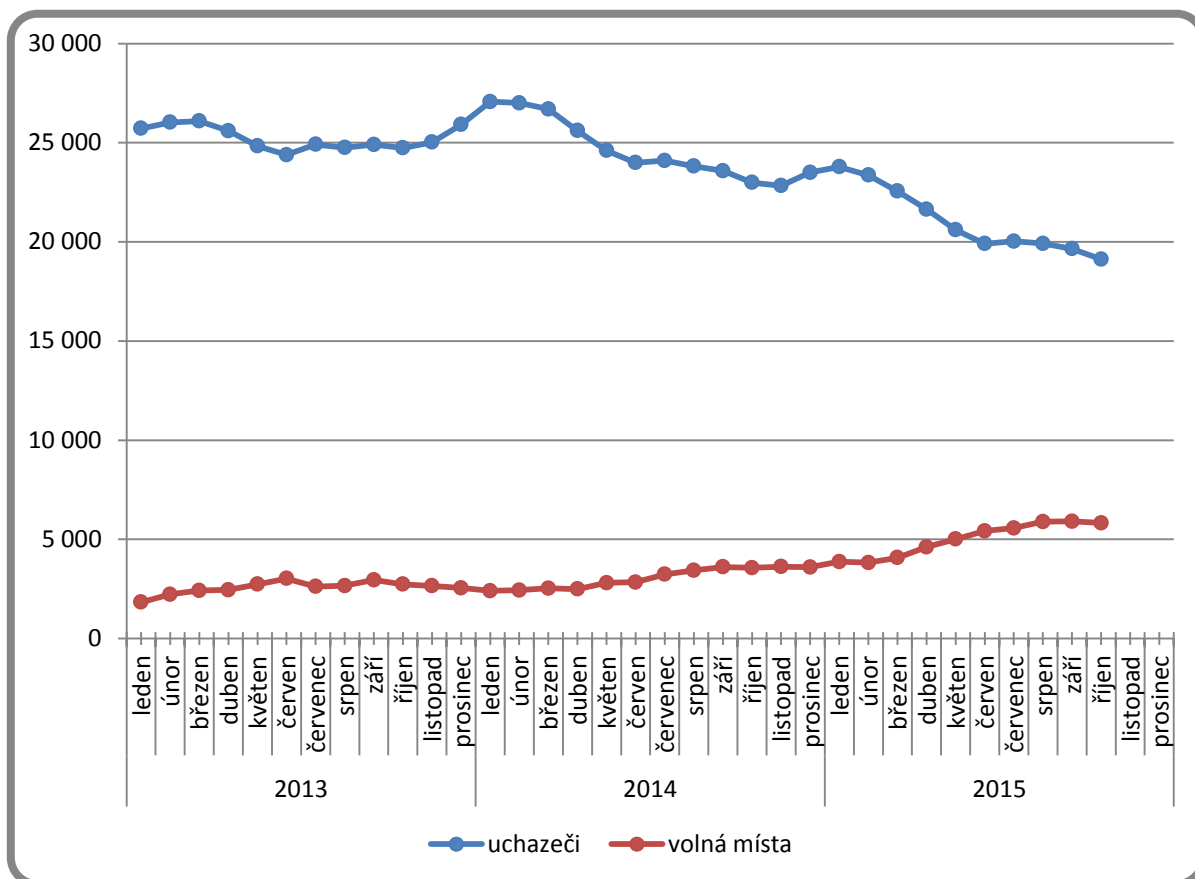
1. Podíl nezaměstnaných osob v okresech Libereckého kraje a v ČR k 31. 10. 2015



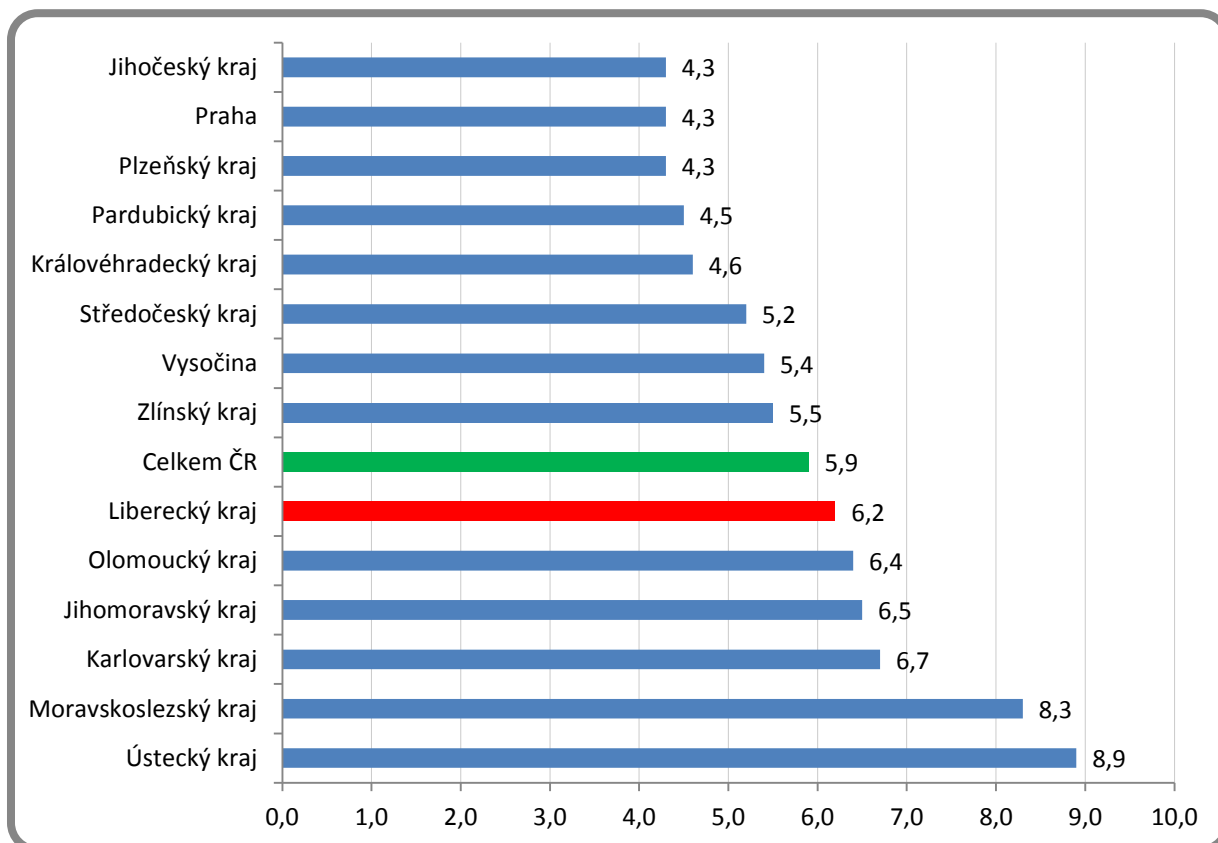
2. Vývoj podílu nezaměstnaných v Libereckém kraji v letech 2013 – 2015



3. Vývoj počtu uchazečů a VPM v Libereckém kraji v letech 2013 - 2015



4. Podíl nezaměstnaných osob v jednotlivých krajích ČR k 31. 10. 2015 v %



5. Setřídění okresů k 31. 10. 2015

	PNO v %		mezimés. přírůst./ úbytek nezam. v %		počet uchazečů na 1 VPM	
1	Most	11,3	Sokolov	1,5	Ústí nad Labem	15,4
2	Karviná	11,0	Český Krumlov	1,1	Bruntál	15,0
3	Ústí nad Labem	10,6	Jindřichův Hradec	0,9	Karviná	14,8
4	Bruntál	10,4	Znojmo	0,2	Most	12,2
5	Ostrava-město	10,1	Karlovy Vary	-0,1	Sokolov	11,1
6	Chomutov	9,4	Ústí nad Labem	-0,3	Chomutov	10,5
7	Sokolov	8,5	Cheb	-0,5	Litoměřice	9,8
8	Děčín	8,3	Ostrava-město	-0,7	Hodonín	9,1
9	Hodonín	7,9	Plzeň-jih	-0,9	Děčín	8,8
10	Znojmo	7,8	Písek	-1,0	Jeseník	8,5
11	Louny	7,7	Domažlice	-1,0	Kladno	7,3
12	Brno-město	7,6	Bruntál	-1,1	Znojmo	6,9
13	Přerov	7,6	Pardubice	-1,2	Opava	6,6
14	Teplice	7,4	Opava	-1,2	Třebíč	6,3
15	Jeseník	7,3	Mělník	-1,3	Náchod	6,3
16	Příbram	7,2	Děčín	-1,4	Mělník	6,2
17	Litoměřice	7,1	Rokycany	-1,4	Kroměříž	6,1
18	Třebíč	7,1	Praha-východ	-1,5	Blansko	5,8
19	Liberec	7,0	Jeseník	-1,5	Tábor	5,4
20	Kladno	7,0	Třebíč	-1,5	Strakonice	5,4
21	Karlovy Vary	6,8	Prachatice	-1,7	Brno-město	5,2
22	Kolín	6,8	Česká Lípa	-1,9	Ostrava-město	5,2
23	Mělník	6,7	Karviná	-1,9	Louny	5,1
24	Kroměříž	6,6	Most	-2,0	Jablonec nad Nisou	5,1
25	Nymburk	6,5	Rakovník	-2,1	Příbram	5,1
26	Olomouc	6,5	Vsetín	-2,3	Žďár nad Sázavou	5,0
27	Opava	6,4	Hradec Králové	-2,3	Šumperk	5,0
28	Vsetín	6,3	Brno-město	-2,3	Jihlava	5,0
29	Šumperk	6,3	Jablonec nad Nisou	-2,4	Vyškov	4,7
30	Český Krumlov	6,2	Chomutov	-2,4	Hradec Králové	4,7
31	Semily	6,1	České Budějovice	-2,5	Teplice	4,7
32	Žďár nad Sázavou	5,8	Příbram	-2,5	Olomouc	4,3
33	Jablonec nad Nisou	5,7	Jihlava	-2,6	Karlovy Vary	4,3
34	Kutná Hora	5,7	Olomouc	-2,6	Frýdek-Místek	4,2
35	Svitavy	5,6	Nový Jičín	-2,7	Zlín	4,1
36	Tábor	5,6	Hodonín	-2,7	Kolín	4,1
37	Hradec Králové	5,5	Praha-západ	-2,7	Brno-venkov	4,0
38	Břeclav	5,4	Blansko	-2,7	Přerov	3,9
39	Tachov	5,4	Teplice	-2,7	Břeclav	3,8
40	Rakovník	5,4	Žďár nad Sázavou	-2,8	Česká Lípa	3,7
41	Trutnov	5,4	Trutnov	-2,8	Havlíčkův Brod	3,7
42	Česká Lípa	5,4	Kladno	-2,9	Vsetín	3,7
43	Frýdek-Místek	5,3	Liberec	-2,9	Jičín	3,6
44	Blansko	5,2	Chrudim	-3,1	Kutná Hora	3,6
45	Jihlava	5,1	Nymburk	-3,1	Jindřichův Hradec	3,5
46	Strakonice	5,0	Prostějov	-3,1	Svitavy	3,4
47	Beroun	5,0	Náchod	-3,1	Praha-západ	3,4
48	Nový Jičín	5,0	Kroměříž	-3,2	Prostějov	3,3
49	Havlíčkův Brod	5,0	Kolín	-3,2	Trutnov	3,3
50	Cheb	5,0	Tábor	-3,3	Chrudim	3,2
51	Brno-venkov	5,0	Praha	-3,3	Semily	3,2
52	Zlín	4,7	Semily	-3,4	Rakovník	2,8
53	Uherské Hradiště	4,7	Louny	-3,4	Liberec	2,7
54	Domažlice	4,6	Břeclav	-3,5	Nymburk	2,7
55	Chrudim	4,5	Kutná Hora	-3,6	Praha	2,7
56	Prostějov	4,5	Beroun	-3,6	Plzeň-jih	2,6
57	Náchod	4,4	Plzeň-město	-3,8	Ústí nad Orlicí	2,6
58	Vyškov	4,3	Benešov	-3,8	Uherské Hradiště	2,5
59	Praha	4,3	Havlíčkův Brod	-3,9	Nový Jičín	2,5
60	Plzeň-město	4,3	Tachov	-3,9	Plzeň-město	2,5
61	Ústí nad Orlicí	4,2	Klatovy	-4,0	Pelhřimov	2,4
62	Plzeň-sever	4,0	Litoměřice	-4,1	Český Krumlov	2,4
63	Pardubice	4,0	Vyškov	-4,1	Benešov	2,3
64	Klatovy	4,0	Strakonice	-4,3	České Budějovice	2,3
65	Plzeň-jih	3,9	Zlín	-4,4	Beroun	2,2
66	Praha-západ	3,9	Jičín	-4,4	Cheb	2,2
67	Rokycany	3,7	Přerov	-4,5	Klatovy	2,1
68	České Budějovice	3,7	Uherské Hradiště	-4,5	Písek	2,1
69	Písek	3,6	Frýdek-Místek	-4,6	Rychnov nad Kněžnou	2,1
70	Mladá Boleslav	3,5	Svitavy	-4,6	Plzeň-sever	2,1
71	Jičín	3,5	Šumperk	-4,6	Tachov	1,9
72	Pelhřimov	3,5	Plzeň-sever	-4,9	Rokycany	1,8
73	Jindřichův Hradec	3,5	Pelhřimov	-4,9	Mladá Boleslav	1,7
74	Benešov	3,4	Mladá Boleslav	-5,0	Pardubice	1,6
75	Prachatice	3,1	Brno-venkov	-5,1	Praha-východ	1,6
76	Rychnov nad Kněžnou	2,8	Ústí nad Orlicí	-6,0	Domažlice	1,5
77	Praha-východ	2,6	Rychnov nad Kněžnou	-8,7	Prachatice	1,3
	Celkem ČR	5,9	Celkem ČR	-2,6	Celkem ČR	4,0

6. Základní statistické ukazatele jednotlivých okresů Libereckého kraje

Trh práce Libereckého kraje - měsíční statistika k 31. 10. 2015					
	Česká Lípa	Jablonec n/N	Liberec	Semily	Kraj
Uchazeči o zaměstnání					
Uchazeči na konci předchozího měsíce	4 176	3 798	8 558	3 120	19 652
Nově hlášení	555	425	897	349	2 226
Ukončená evidence a vyřazení	634	516	1 145	456	2 751
Z toho umístění	402	349	763	308	1 822
Uchazeči na konci sledovaného měsíce	4 097	3 707	8 310	3 013	19 127
Placení	858	718	1 707	665	3 948
Procent	20,9%	19,4%	20,5%	22,1%	20,6%
Ženy	2 358	2 028	4 560	1 583	10 529
Procent	57,6%	54,7%	54,9%	52,5%	55,0%
Muži	1 739	1 679	3 750	1 430	8 598
Procent	42,4%	45,3%	45,1%	47,5%	45,0%
Uchazeči se zdravotním postižením (ZP)	639	471	966	477	2 553
Procent	15,6%	12,7%	11,6%	15,8%	13,3%
Absolventi a mladiství	222	242	451	188	1 103
Procent	5,4%	6,5%	5,4%	6,2%	5,8%
Absolventi	188	176	360	181	905
Procent	4,6%	4,7%	4,3%	6,0%	4,7%
Mladiství do 18 let	34	66	91	7	198
Procent	0,8%	1,8%	1,1%	0,2%	1,0%
Dosažitelní uchazeči ve věku 15-64 let	3 723	3 368	7 965	2 952	18 008
Obyvatelstvo ve věku 15-64 let	69 417	59 082	113 242	48 551	290 292
Podíl nezaměstnaných osob	5,4%	5,7%	7,0%	6,1%	6,2%
Volná pracovní místa					
VPM na konci předchozího měsíce	1 384	673	2 877	973	5 907
VPM na konci sledovaného měsíce	1 095	724	3 060	947	5 826
Počet uchazečů na jedno volné pracovní místo	3,7	5,1	2,7	3,2	3,3