



Úřad práce ČR

Krajská pobočka Úřadu práce ČR
v Liberci

Měsíční statistická zpráva
listopad 2016

Zpracoval: *Ing, Petr Malkovský*

<https://portal.mpsv.cz/upcr/kp/lbk/kop/liberec/statistiky>

Informace o nezaměstnanosti v Libereckém kraji

k 30. 11. 2016

V tomto měsíci celkový počet uchazečů o zaměstnání poklesl o 0,1 % na 15 618, počet hlášených volných pracovních míst poklesl o 2,5 % na 5 860 a podíl nezaměstnaných osob zůstal na 5,0 %.

K 30. 11. 2016 evidoval Úřad práce ČR (ÚP ČR), Krajská pobočka v Liberci celkem 15 618 uchazečů o zaměstnání. Jejich počet byl o 20 nižší než na konci předchozího měsíce, ve srovnání se stejným obdobím minulého roku je nižší o 3 247 osob. Z tohoto počtu bylo 14 309 dosažitelných uchazečů o zaměstnání ve věku 15 – 64 let. Bylo to o 18 méně než na konci předchozího měsíce. Ve srovnání se stejným obdobím minulého roku byl jejich počet nižší o 3 413.

V průběhu měsíce bylo nově zaevidováno 2 172 osob. Ve srovnání s minulým měsícem to bylo více o 116 osob a v porovnání se stejným obdobím předchozího roku méně o 181 osob.

Z evidence během měsíce odešlo celkem 2 192 uchazečů (ukončená evidence, vyřazení uchazeči). Bylo to o 451 osob méně než v předchozím měsíci a o 423 osob méně než ve stejném měsíci minulého roku. Do zaměstnání z nich ve sledovaném měsíci nastoupilo 1 336, tj. o 341 méně než v předchozím měsíci a o 414 méně než ve stejném měsíci minulého roku, 268 uchazečů o zaměstnání bylo umístěno prostřednictvím úřadu práce tj. o 72 méně než v předchozím měsíci a o 229 méně než ve stejném období minulého roku, 856 uchazečů bylo vyřazeno bez umístění.

Meziměsíční pokles byl zaznamenán ve 2 okresech, největší pokles byl v okresech Jablonec nad Nisou (-2,8 %) a Liberec (-0,9 %) Meziměsíční nárůst nezaměstnaných byl zaznamenán také ve 2 okresech, největší v okresech Semily (+2,6 %) a Česká Lípa (+2,2%).

Ke konci měsíce bylo evidováno na ÚP ČR, Krajské pobočce v Liberci 8 546 žen. Jejich podíl na celkovém počtu uchazečů činil 54,7 %. V evidenci bylo 2 195 osob se zdravotním postižením, což představovalo 14,1 % z celkového počtu nezaměstnaných.

Ke konci tohoto měsíce bylo evidováno 853 absolventů škol všech stupňů vzdělání a mladistvých, jejich počet klesl ve srovnání s předchozím měsícem o 46 osob a ve srovnání se stejným měsícem minulého roku byl nižší o 170 osob. Na celkové nezaměstnanosti se podíleli 5,5 %.

Podporu v nezaměstnanosti pobíralo 3 951 uchazečů o zaměstnání, tj. 25,3 % všech uchazečů vedených v evidenci.

Podíl nezaměstnaných osob, tj. počet dosažitelných uchazečů o zaměstnání ve věku 15 -64 let k obyvatelstvu stejného věku, k 30. 11. 2016 meziměsíčně zůstal na 5,0 %.

Podíl nezaměstnaných stejný nebo vyšší než republikový průměr vykázaly 2 okresy, nejvyšší byl v okrese Liberec (5,6 %). Nejnižší podíl nezaměstnaných byl zaznamenán v okrese Česká Lípa (4,1 %).

Podíl nezaměstnaných žen poklesl na 5,5 %, podíl nezaměstnaných mužů vzrostl na 4,5 %.

Kraj evidoval k 30. 11. 2016 celkem 5 860 volných pracovních míst. Jejich počet byl o 150 nižší, než v předchozím měsíci a o 299 nižší než ve stejném měsíci minulého roku. Na jedno volné pracovní místo připadalo v průměru 2,7 uchazeče, z toho nejvíce v okresech Jablonec nad Nisou (3,7) a Semily (2,6). Z celkového počtu nahlášených volných míst bylo 515 vhodných pro osoby se zdravotním postižením (OZP), na jedno volné pracovní místo připadalo 4,3 OZP. Volných pracovních míst pro absolventy a mladistvé bylo registrováno 1 908, na jedno volné místo připadalo 0,4 uchazečů této kategorie.

V rámci aktivní politiky zaměstnanosti (APZ) bylo od počátku roku 2016 prostřednictvím příspěvků APZ podpořeno 3 893 osob, do rekvalifikačních kurzů bylo zařazeno 1 208 osob.

Nejčastějšími obory činností, které byly v tomto měsíci podpořeny prostřednictvím SÚPM – SVČ, byly kosmetické služby, hostinská činnost a pedikúra.

Informace o vývoji nezaměstnanosti v ČR v elektronické formě jsou zveřejněny na internetové adrese <http://portal.mpsv.cz/sz/stat>.

1. Základní charakteristika vývoje nezaměstnanosti a volných pracovních míst v Libereckém kraji

Tabulka č. 1 - Vývoj nezaměstnanosti

ukazatel		stav k		
		30.11.2015	31.10.2016	30.11.2016
evidovaní uchazeči o zaměstnání		18 865	15 638	15 618
- z toho	ženy	10 271	8 696	8 546
	absolventi a mladiství	1 023	899	853
	uchazeči se zdravotním postižením	2 525	2 184	2 195
uchazeči s nárokem na PvN		4 133	3 738	3 951
podíl nezaměstnaných osob v % ¹⁾		6,1	5,0	5,0
volná pracovní místa		6 159	6 010	5 860
počet uchazečů na 1 volné pracovní místo		3,1	2,6	2,7

1) od ledna 2013 nový ukazatel registrované nezaměstnanosti

Tabulka č. 2 - Tok nezaměstnanosti

ukazatel	Počet uchazečů ve sledovaném měsíci		
	Listopad 2015	Říjen 2016	Listopad 2016
nově evidovaní uchazeči o zaměstnání	2 353	2 056	2 172
uchazeči s ukonč. evidencí a vyřazení	2 615	2 643	2 192
- z toho umístění celkem	1 750	1 677	1 336
- z toho umístění úřadem práce	497	340	268

Tabulka č. 3. – Nezaměstnanost v okresech k 30. 11. 2016

Okres	Počet nezaměstnaných		Volná pracovní místa	Počet uchazečů na 1 VPM	Podíl nezaměstnaných osob [%]
	Celkem	z toho ženy			
Česká Lípa	3 251	1 788	1 439	2,3	4,1
Jablonec nad Nisou	3 144	1 722	841	3,7	4,8
Liberec	6 738	3 705	2 642	2,6	5,6
Semily	2 485	1 331	938	2,6	5,1
Liberecký kraj	15 618	8 546	5 860	2,7	5,0
Česká republika	362 755	189 731	135 300	2,7	4,9

2. Nástroje aktivní politiky zaměstnanosti v Libereckém kraji

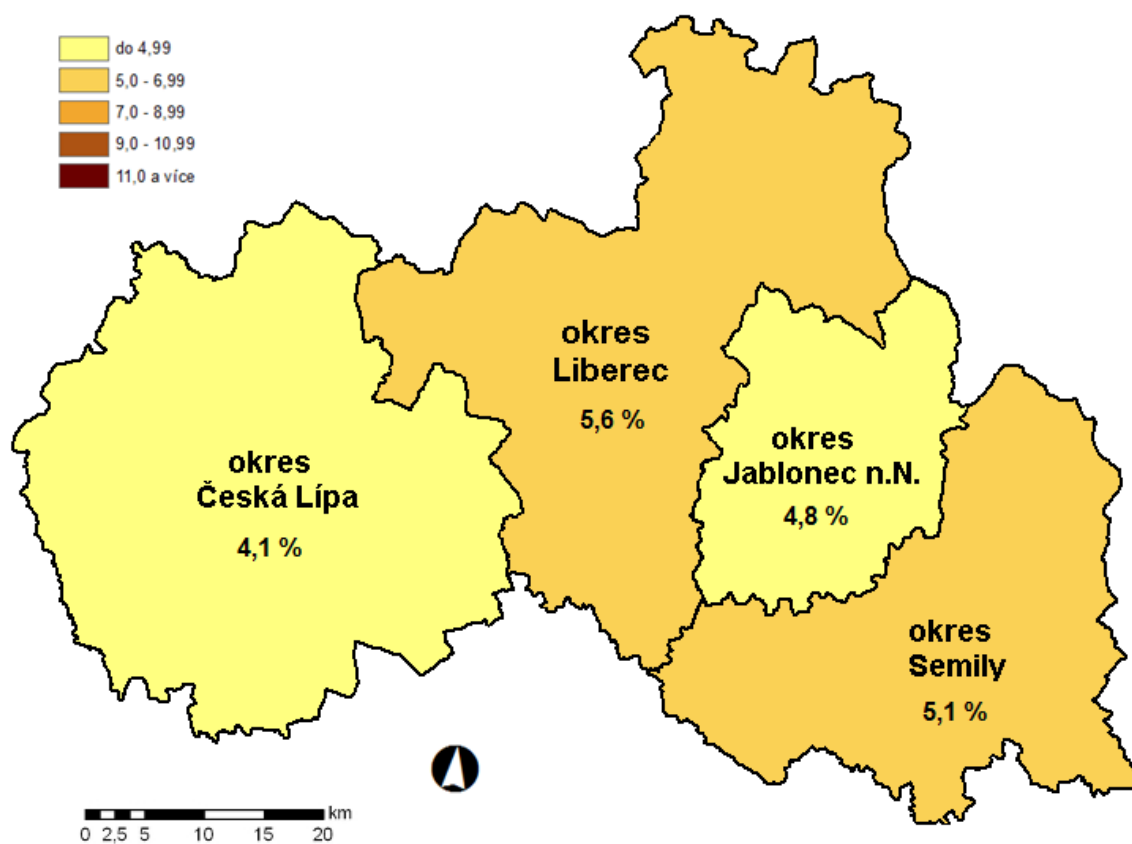
Tabulka č. 4 – Osoby podpořené v rámci APZ a rekvalifikace uchazečů a zájemců o zaměstnání

ukazatel (celkový počet)	Stav k		Celkem od počátku roku do	
	30.11.2015	30.11.2016	30.11.2015	30.11.2016
osoby podpořené v rámci APZ				
veřejně prospěšné práce (VPP)	47	406	76	551
veřejně prospěšné práce (VPP) - ESF ¹⁾	1 186	754	2293	810
společensky účelná prac. místa (SÚPM)	87	243	92	310
společensky účelná prac. místa (SÚPM) - ESF ¹⁾	1 039	365	1867	873
SÚPM - samostatně výděleč. činnost (SVČ)	242	202	150	102
SÚPM - samostatně výděleč. činnost (SVČ) - ESF ¹⁾	0	0	0	0
chrán. prac. místa - zřízená	131	117	115	28
chrán. prac. místa - SVČ osob se ZP	3	4	0	1
ostatní nástroje APZ	8	5	11	10
rekvalifikace uchazečů a zájemců o zaměstnání				
uchazeči a zájemci zařazení do rekvalifikací	89	29	184	267
uchazeči a zájemci zařazení do rekvalifikací - ESF ¹⁾	0	14	991	394
uchazeči a zájemci, kteří zahájili zvolenou rekvalifikaci	89	0	195	252
uchazeči a zájemci, kteří zahájili zvolenou rekvalifikaci - ESF ¹⁾	0	35	694	295
Osoby podpořené v rámci APZ celkem	2 921	2 174	6 668	3 893

1) financováno převážně z Evropského sociálního fondu

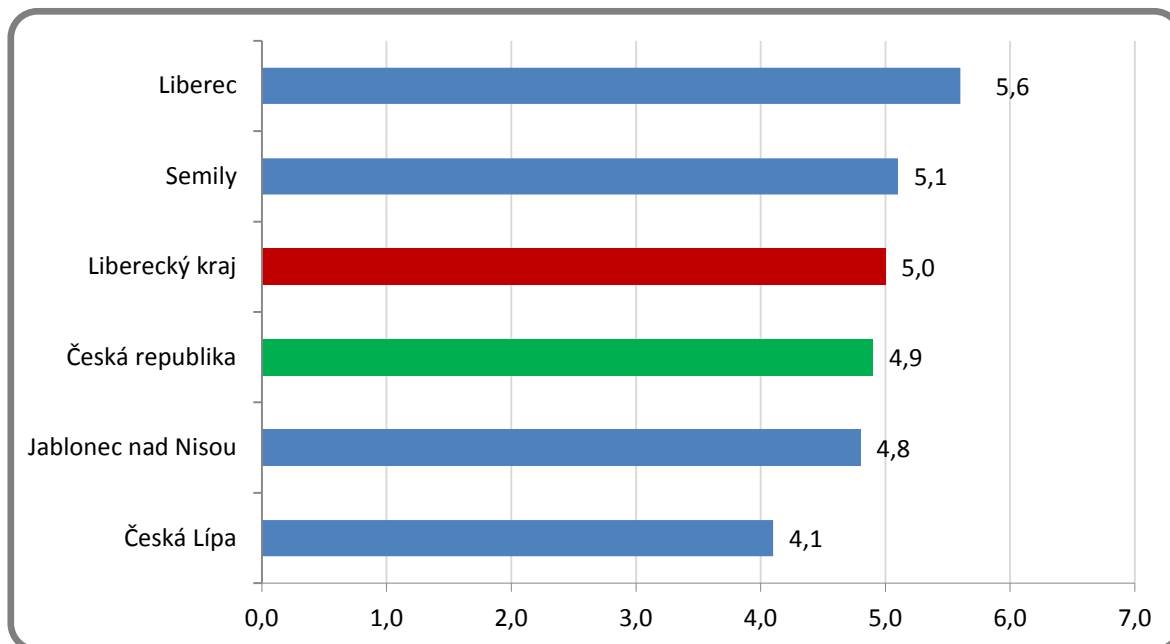
Podrobnější statistické údaje o nástrojích APZ naleznete na stránkách Integrovaného portálu MPSV, v měsíčních statistikách nezaměstnanosti <http://portal.mpsv.cz/sz/stat/nz/mes>

3. MAPA - Podíl nezaměstnaných osob v okresech kraje (mapa kraje)

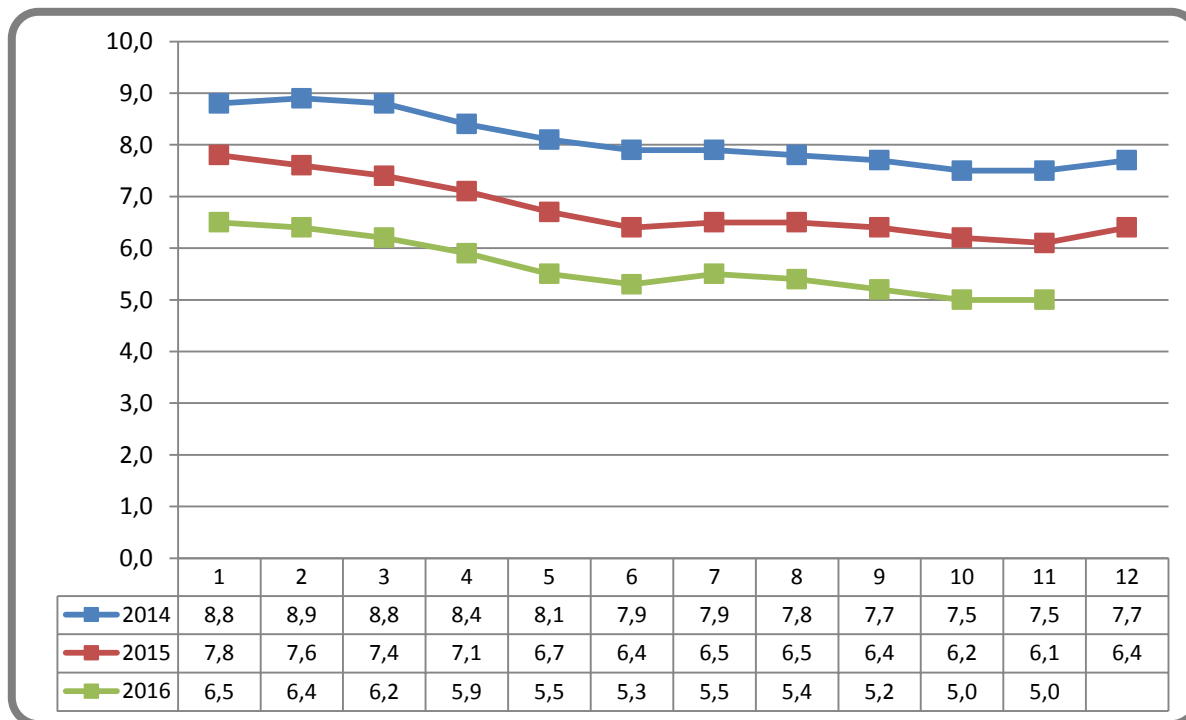


4. GRAFY

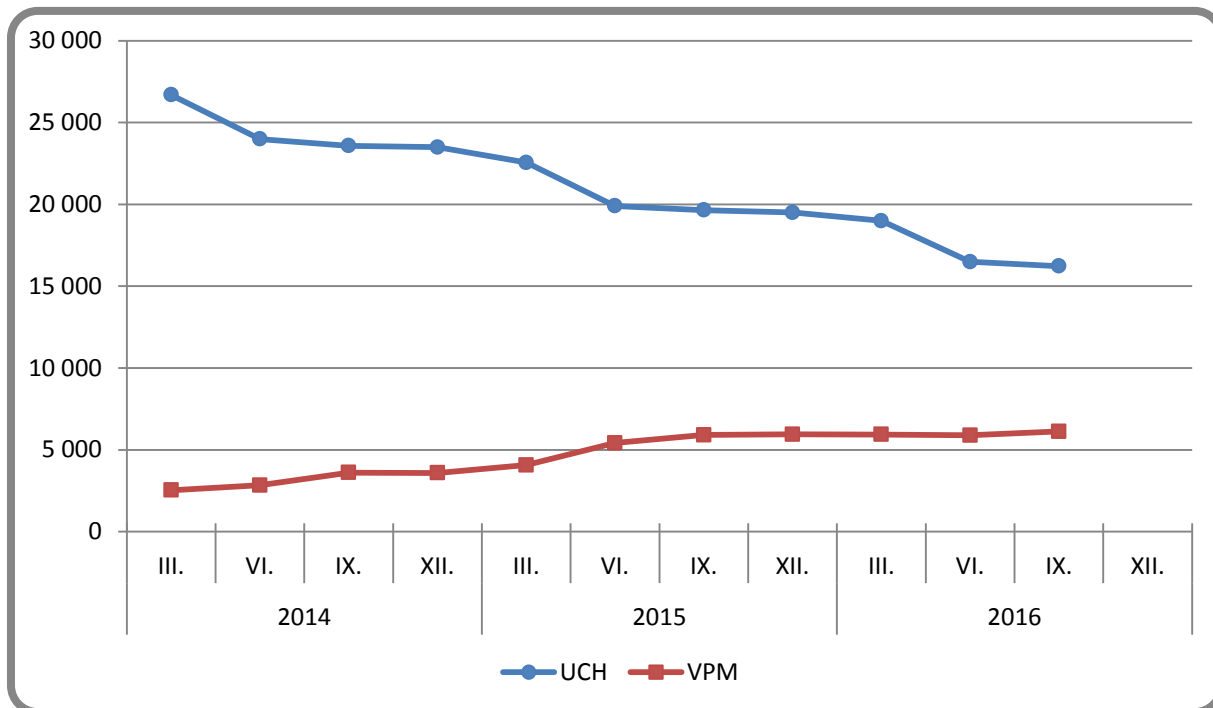
1. Podíl nezaměstnaných osob v okresech Libereckého kraje a v ČR k 30. 11. 2016



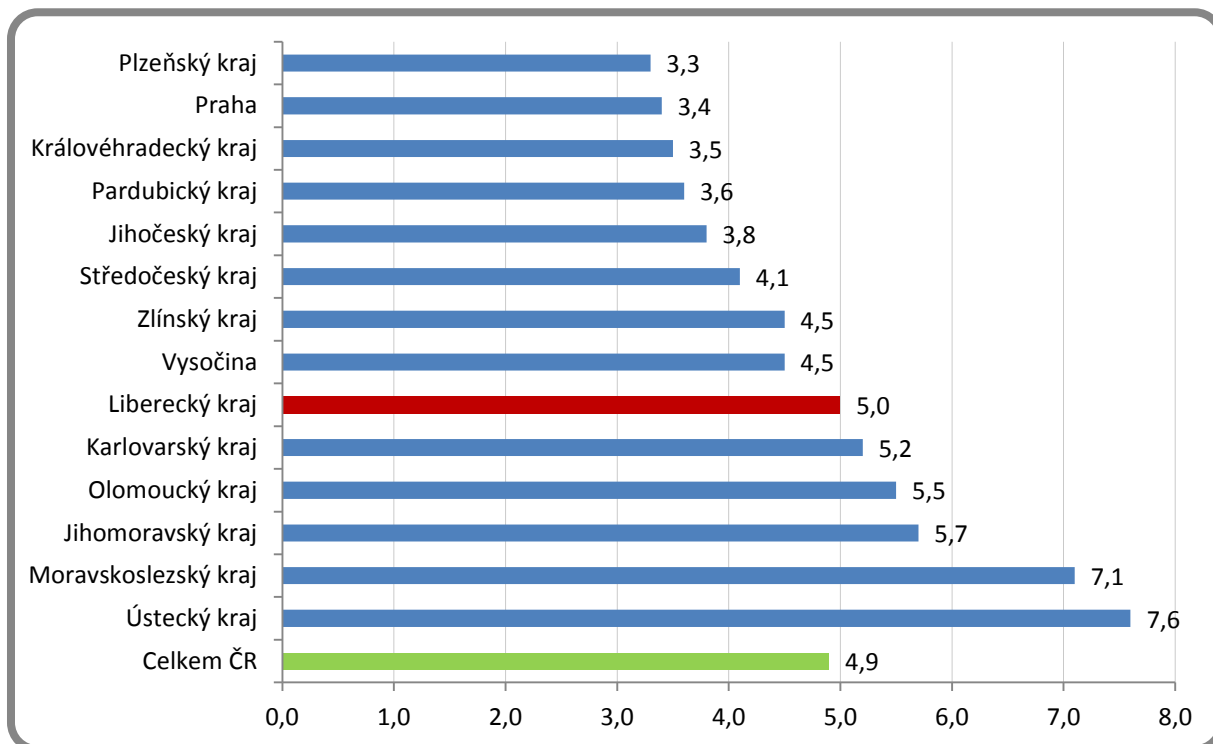
2. Vývoj podílu nezaměstnaných v Libereckém kraji v letech 2014 – 2016 v %



3. Vývoj počtu uchazečů a VPM v Libereckém kraji v letech 2014 - 2016



4. Podíl nezaměstnaných osob v jednotlivých krajích ČR k 30. 11. 2016 v %



5. Setřídění okresů k 30. 11. 2016

	PNO v %		meziměs. přírůst./ úbytek nezam. v %		počet uchazečů na 1 VPM	
1	Karviná	10,3	Jeseník	12,6	Karviná	14,4
2	Most	10,1	Znojmo	7,4	Jeseník	10,4
3	Ostrava-město	8,8	Břeclav	7,1	Ústí nad Labem	9,1
4	Ústí nad Labem	8,5	Jindřichův Hradec	5,6	Sokolov	8,1
5	Bruntál	8,5	Klatovy	5,5	Chomutov	7,5
6	Chomutov	8,1	Prachatice	5,2	Hodonín	7,5
7	Děčín	7,6	Písek	4,9	Znojmo	7,1
8	Znojmo	7,6	Český Krumlov	4,7	Bruntál	6,9
9	Jeseník	7,3	Chrudim	4,6	Děčín	5,6
10	Hodonín	7,1	Svitavy	3,8	Opava	5,6
11	Sokolov	7,0	Semily	2,6	Přerov	5,5
12	Brno-město	6,7	Kutná Hora	2,4	Most	5,1
13	Louny	6,7	Uherské Hradiště	2,4	Žďár nad Sázavou	5,0
14	Přerov	6,4	Česká Lípa	2,2	Břeclav	4,6
15	Teplice	6,3	Plzeň-sever	2,2	Ostrava-město	4,5
16	Třebíč	6,0	Třebíč	1,8	Kroměříž	4,4
17	Litoměřice	5,9	Benešov	1,8	Litoměřice	4,4
18	Příbram	5,9	Jičín	1,7	Blansko	4,3
19	Kladno	5,8	Šumperk	1,5	Frydek-Místek	4,3
20	Český Krumlov	5,8	Strakonice	1,2	Brno-město	4,2
21	Šumperk	5,6	Hodonín	0,9	Třebíč	4,1
22	Liberec	5,6	Tábor	0,9	Kladno	4,1
23	Vsetín	5,5	Děčín	0,8	Teplice	4,1
24	Kolín	5,4	Náchod	0,8	Louny	4,0
25	Kroměříž	5,3	Vsetín	0,8	Jablonec nad Nisou	3,7
26	Olomouc	5,3	Bruntál	0,7	Mělník	3,6
27	Mělník	5,3	Příbram	0,4	Strakonice	3,6
28	Nymburk	5,3	Žďár nad Sázavou	0,2	Šumperk	3,4
29	Karlovy Vary	5,2	Rakovník	0,2	Olomouc	3,4
30	Kutná Hora	5,1	Litoměřice	0,1	Příbram	3,2
31	Semily	5,1	Olomouc	-0,2	Zlín	3,1
32	Tábor	5,0	Pardubice	-0,3	Karlovy Vary	3,0
33	Žďár nad Sázavou	5,0	Přerov	-0,3	Náchod	2,9
34	Opava	5,0	Sokolov	-0,6	Kolín	2,8
35	Svitavy	4,9	Opava	-0,7	Havlíčkův Brod	2,7
36	Jablonec nad Nisou	4,8	Vyškov	-0,8	Svitavy	2,7
37	Břeclav	4,8	Frydek-Místek	-0,9	Semily	2,6
38	Frydek-Místek	4,4	Nový Jičín	-0,9	Vsetín	2,6
39	Strakonice	4,4	Liberec	-0,9	Chrudim	2,6
40	Tachov	4,4	Karviná	-1,0	Liberec	2,6
41	Rakovník	4,3	Brno-venkov	-1,1	Tábor	2,5
42	Blansko	4,3	České Budějovice	-1,2	Trutnov	2,5
43	Brno-venkov	4,2	Nymburk	-1,3	Prostějov	2,4
44	Hradec Králové	4,2	Rychnov nad Kněžnou	-1,3	Hradec Králové	2,4
45	Havlíčkův Brod	4,2	Plzeň-jih	-1,4	Vyškov	2,3
46	Uherské Hradiště	4,1	Trutnov	-1,4	Česká Lípa	2,3
47	Česká Lípa	4,1	Zlín	-1,5	Rakovník	2,2
48	Trutnov	4,1	Rokycany	-1,5	Kutná Hora	2,2
49	Jihlava	4,1	Kladno	-1,6	Nový Jičín	2,2
50	Nový Jičín	4,0	Domažlice	-1,6	Jičín	2,2
51	Beroun	4,0	Hradec Králové	-1,6	Nymburk	2,1
52	Náchod	3,9	Cheb	-1,7	Jihlava	2,0
53	Prostějov	3,7	Kroměříž	-1,7	Uherské Hradiště	2,0
54	Zlín	3,7	Mělník	-1,7	Brno-venkov	1,9
55	Domažlice	3,6	Brno-město	-1,8	Jindřichův Hradec	1,9
56	Plzeň-sever	3,5	Karlovy Vary	-1,9	Plzeň-sever	1,7
57	Chrudim	3,4	Louny	-1,9	Rokycany	1,7
58	Praha	3,4	Ústí nad Orlicí	-1,9	Písek	1,6
59	Vyškov	3,3	Ostrava-město	-2,1	Praha-západ	1,6
60	Ústí nad Orlicí	3,3	Prostějov	-2,2	Český Krumlov	1,6
61	Cheb	3,3	Pelhřimov	-2,4	Benešov	1,6
62	Klatovy	3,3	Blansko	-2,6	Mladá Boleslav	1,5
63	Písek	3,2	Beroun	-2,7	Praha	1,4
64	Pardubice	3,2	Jablonec nad Nisou	-2,8	Plzeň-jih	1,4
65	Prachatice	3,1	Jihlava	-2,9	České Budějovice	1,4
66	Rokycany	3,1	Praha-západ	-2,9	Klatovy	1,4
67	České Budějovice	3,1	Teplice	-2,9	Cheb	1,4
68	Plzeň-město	3,0	Most	-3,0	Beroun	1,3
69	Plzeň-jih	3,0	Mladá Boleslav	-3,0	Prachatice	1,3
70	Praha-západ	2,7	Kolín	-3,5	Domažlice	1,3
71	Pelhřimov	2,7	Ústí nad Labem	-3,6	Plzeň-město	1,2
72	Jičín	2,7	Praha-východ	-4,0	Pelhřimov	1,2
73	Jindřichův Hradec	2,7	Praha	-4,2	Ústí nad Orlicí	1,2
74	Mladá Boleslav	2,7	Chomutov	-4,3	Tachov	1,1
75	Benešov	2,6	Havlíčkův Brod	-4,8	Pardubice	0,8
76	Praha-východ	1,8	Plzeň-město	-6,5	Rychnov nad Kněžnou	0,7
77	Rychnov nad Kněžnou	1,7	Tachov	-6,6	Praha-východ	0,7
	Celkem ČR	4,9	Celkem ČR	-1,0	Celkem ČR	2,7