



Úřad práce ČR

Krajská pobočka Úřadu práce ČR
v Liberci

Měsíční statistická zpráva
leden 2017

Zpracoval: *Ing, Petr Malkovský*

<https://portal.mpsv.cz/upcr/kp/lbk/kop/liberec/statistiky>

Informace o nezaměstnanosti v Libereckém kraji k 31. 1. 2017

V tomto měsíci celkový počet uchazečů o zaměstnání vzrostl o 1,8 % na 16 387, počet hlášených volných pracovních míst vzrostl o 2,4 % na 5 743 a podíl nezaměstnaných osob vzrostl na 5,3 %.

K 31. 1. 2017 evidoval Úřad práce ČR (ÚP ČR), Krajská pobočka v Liberci celkem 16 387 uchazečů o zaměstnání. Jejich počet byl o 283 vyšší než na konci předchozího měsíce, ve srovnání se stejným obdobím minulého roku je nižší o 3 587 osob. Z tohoto počtu bylo 15 136 dosažitelných uchazečů o zaměstnání ve věku 15 – 64 let. Bylo to o 273 více než na konci předchozího měsíce. Ve srovnání se stejným obdobím minulého roku byl jejich počet nižší o 3 806.

V průběhu měsíce bylo nově zaevidováno 2 628 osob. Ve srovnání s minulým měsícem to bylo více o 331 osob a v porovnání se stejným obdobím předchozího roku méně o 238 osob.

Z evidence během měsíce odešlo celkem 2 345 uchazečů (ukončená evidence, vyřazení uchazeči). Bylo to o 534 osob více než v předchozím měsíci a o 54 osob méně než ve stejném měsíci minulého roku. Do zaměstnání z nich ve sledovaném měsíci nastoupilo 1 546, tj. o 515 více než v předchozím měsíci a o 73 méně než ve stejném měsíci minulého roku, 256 uchazečů o zaměstnání bylo umístěno prostřednictvím úřadu práce tj. o 23 více než v předchozím měsíci a o 47 méně než ve stejném období minulého roku, 799 uchazečů bylo vyřazeno bez umístění.

Meziměsíční pokles nebyl zaznamenán v žádném okrese. Meziměsíční nárůst nezaměstnaných byl zaznamenán ve všech 4 okresech, největší v okresech Semily (+3,4 %) a Česká Lípa (+2,1%).

Ke konci měsíce bylo evidováno na ÚP ČR, Krajské pobočce v Liberci 8 445 žen. Jejich podíl na celkovém počtu uchazečů činil 51,5 %. V evidenci bylo 2 247 osob se zdravotním postižením, což představovalo 13,7 % z celkového počtu nezaměstnaných.

Ke konci tohoto měsíce bylo evidováno 787 absolventů škol všech stupňů vzdělání a mladistvých, jejich počet klesl ve srovnání s předchozím měsícem o 24 osob

a ve srovnání se stejným měsícem minulého roku byl nižší o 181 osob. Na celkové nezaměstnanosti se podíleli 4,8 %.

Podporu v nezaměstnanosti pobíralo 4 918 uchazečů o zaměstnání, tj. 30,0 % všech uchazečů vedených v evidenci.

Podíl nezaměstnaných osob, tj. počet dosažitelných uchazečů o zaměstnání ve věku 15 -64 let k obyvatelstvu stejného věku, k 31. 1. 2017 meziměsíčně vzrostl na 5,3 %.

Podíl nezaměstnaných stejný nebo vyšší než republikový průměr vykazaly 2 okresy, nejvyšší byl v okrese Liberec (5,8 %). Nejnižší podíl nezaměstnaných byl zaznamenán v okrese Česká Lípa (4,4 %).

Podíl nezaměstnaných žen zůstal na 5,5 %, podíl nezaměstnaných mužů vzrostl na 5,1 %.

Kraj evidoval k 31. 1. 2017 celkem 5 743 volných pracovních míst. Jejich počet byl o 136 vyšší, než v předchozím měsíci a o 79 nižší než ve stejném měsíci minulého roku. Na jedno volné pracovní místo připadalo v průměru 2,9 uchazeče, z toho nejvíce v okresech Jablonec nad Nisou (3,9) a Semily (3,2). Z celkového počtu nahlášených volných míst bylo 524 vhodných pro osoby se zdravotním postižením (OZP), na jedno volné pracovní místo připadalo 4,3 OZP. Volných pracovních míst pro absolventy a mladistvé bylo registrováno 1 788, na jedno volné místo připadalo 0,4 uchazečů této kategorie.

V rámci aktivní politiky zaměstnanosti (APZ) bylo od počátku roku 2017 prostřednictvím příspěvků APZ podpořeno 182 osob, do rekvalifikačních kurzů bylo zařazeno 36 osob.

Nejčastějšími obory činností, které byly v tomto měsíci podpořeny prostřednictvím SÚPM – SVČ, byly přípravné a dokončovací stavební práce, činnost účetních poradců a designerská činnost.

Informace o vývoji nezaměstnanosti v ČR v elektronické formě jsou zveřejněny na internetové adrese <http://portal.mpsv.cz/sz/stat>.

1. Základní charakteristika vývoje nezaměstnanosti a volných pracovních míst v Libereckém kraji

Tabulka č. 1 - Vývoj nezaměstnanosti

ukazatel		stav k		
		31.1.2016	31.12.2016	31.1.2017
evidovaní uchazeči o zaměstnání		19 974	16 104	16 387
- z toho	ženy	10 282	8 528	8 445
	absolventi a mladiství	968	811	787
	uchazeči se zdravotním postižením	2 559	2 219	2 247
uchazeči s nárokem na PvN		5 226	4 372	4 918
podíl nezaměstnaných osob v % ¹⁾		6,5	5,2	5,3
volná pracovní místa		5 822	5 607	5 743
počet uchazečů na 1 volné pracovní místo		3,4	2,9	2,9

1) od ledna 2013 nový ukazatel registrované nezaměstnanosti

Tabulka č. 2 - Tok nezaměstnanosti

ukazatel	Počet uchazečů ve sledovaném měsíci		
	Leden 2016	Prosinec 2016	Leden 2017
nově evidovaní uchazeči o zaměstnání	2 866	2 297	2 628
uchazeči s ukonč. evidencí a vyřazení	2 399	1 811	2 345
- z toho umístění celkem	1 619	1 031	1 546
- z toho umístění úřadem práce	303	233	256

Tabulka č. 3. – Nezaměstnanost v okresech k 31. 1. 2017

Okres	Počet nezaměstnaných		Volná pracovní místa	Počet uchazečů na 1 VPM	Podíl nezaměstnaných osob [%]
	Celkem	z toho ženy			
Česká Lípa	3 435	1 815	1 225	2,8	4,4
Jablonec nad Nisou	3 216	1 666	831	3,9	4,9
Liberec	6 965	3 656	2 830	2,5	5,8
Semily	2 771	1 308	857	3,2	5,7
Liberecký kraj	16 387	8 445	5 743	2,9	5,3
Česká republika	389 416	190 443	135 536	2,9	5,3

2. Nástroje aktivní politiky zaměstnanosti v Libereckém kraji

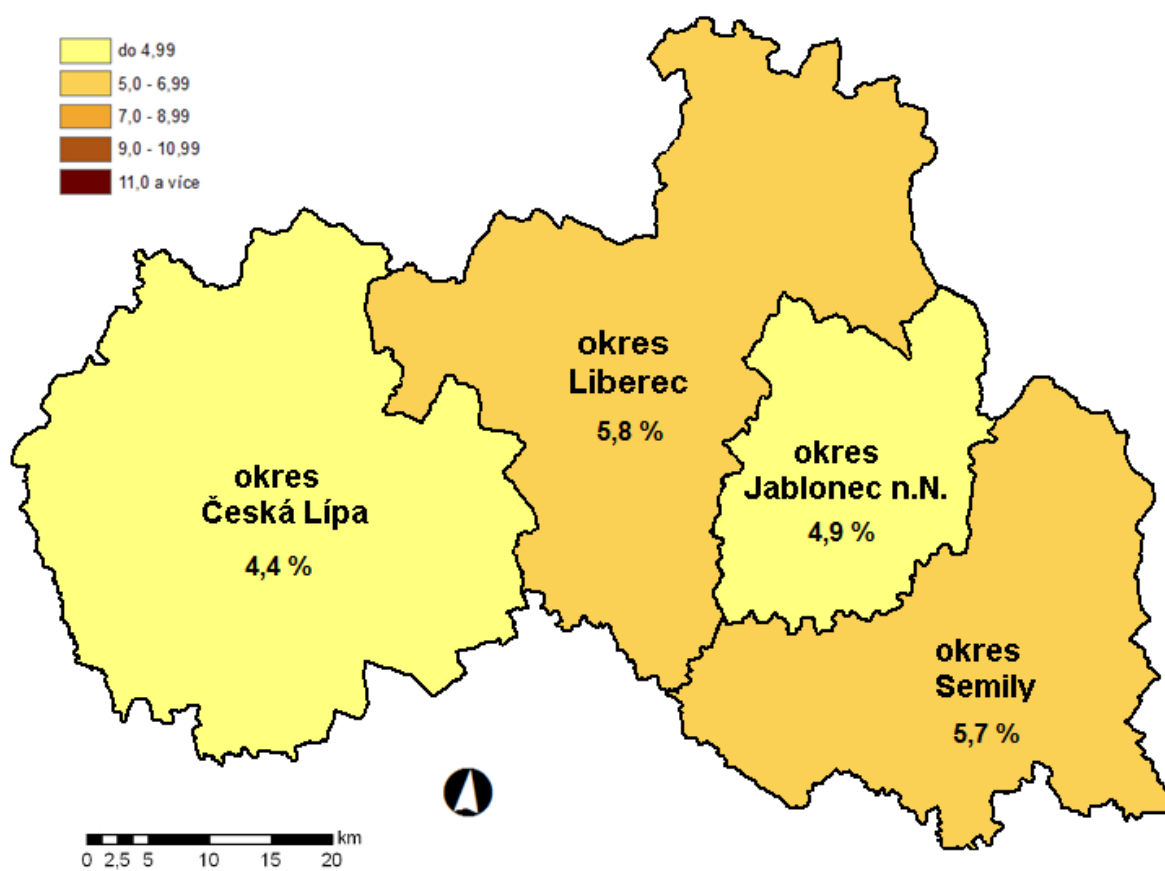
Tabulka č. 4 – Osoby podpořené v rámci APZ a rekvalifikace uchazečů a zájemců o zaměstnání

ukazatel (celkový počet)	Stav k		Celkem od počátku roku do	
	31.1.2016	31.1.2017	31.1.2016	31.1.2017
osoby podpořené v rámci APZ				
veřejně prospěšné práce (VPP)	42	378	2	13
veřejně prospěšné práce (VPP) - ESF ¹⁾	1 148	667	43	18
společensky účelná prac. místa (SÚPM)	71	247	3	14
společensky účelná prac. místa (SÚPM) - ESF ¹⁾	1 100	226	145	54
SÚPM - samostatně výděleč. činnost (SVČ)	225	193	3	4
SÚPM - samostatně výděleč. činnost (SVČ) - ESF ¹⁾	0	0	0	0
chrán. prac. místa - zřízená	131	134	7	27
chrán. prac. místa - SVČ osob se ZP	3	4	0	0
ostatní nástroje APZ	6	21	2	16
rekvalifikace uchazečů a zájemců o zaměstnání				
uchazeči a zájemci zařazení do rekvalifikací	11	0	11	0
uchazeči a zájemci zařazení do rekvalifikací - ESF ¹⁾	0	10	0	10
uchazeči a zájemci, kteří zahájili zvolenou rekvalifikaci	51	0	20	0
uchazeči a zájemci, kteří zahájili zvolenou rekvalifikaci - ESF ¹⁾	0	37	0	26
Osoby podpořené v rámci APZ celkem	2 788	1 917	236	182

1) financováno převážně z Evropského sociálního fondu

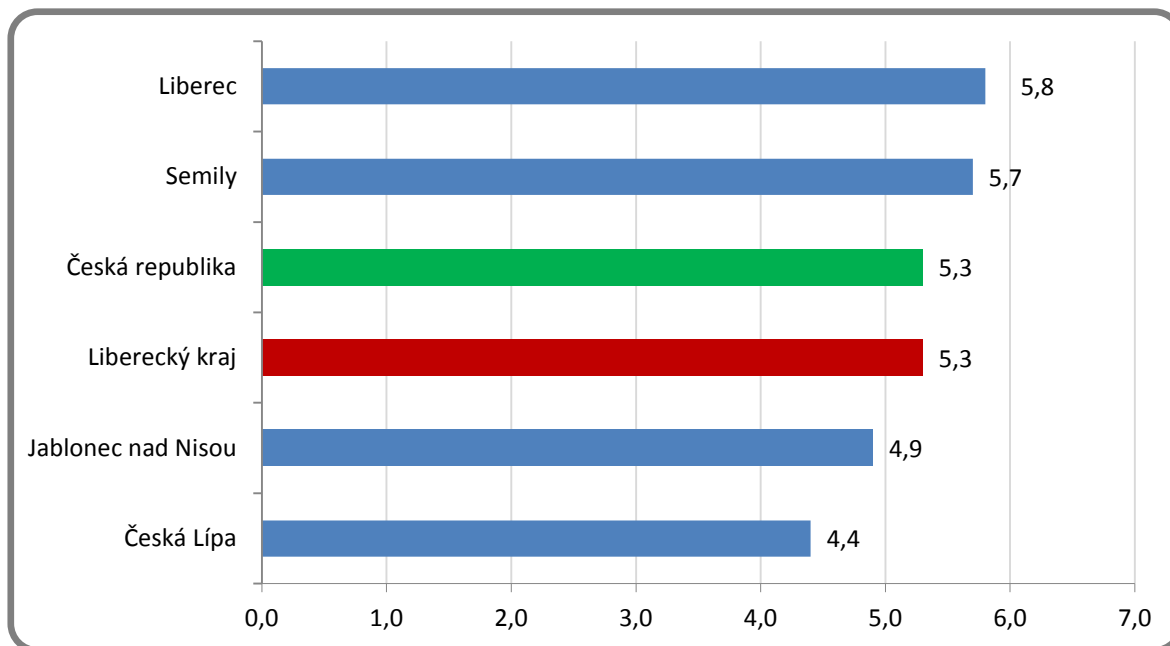
Podrobnější statistické údaje o nástrojích APZ naleznete na stránkách Integrovaného portálu MPSV, v měsíčních statistikách nezaměstnanosti <http://portal.mpsv.cz/sz/stat/nz/mes>

3. MAPA - Podíl nezaměstnaných osob v okresech kraje (mapa kraje)

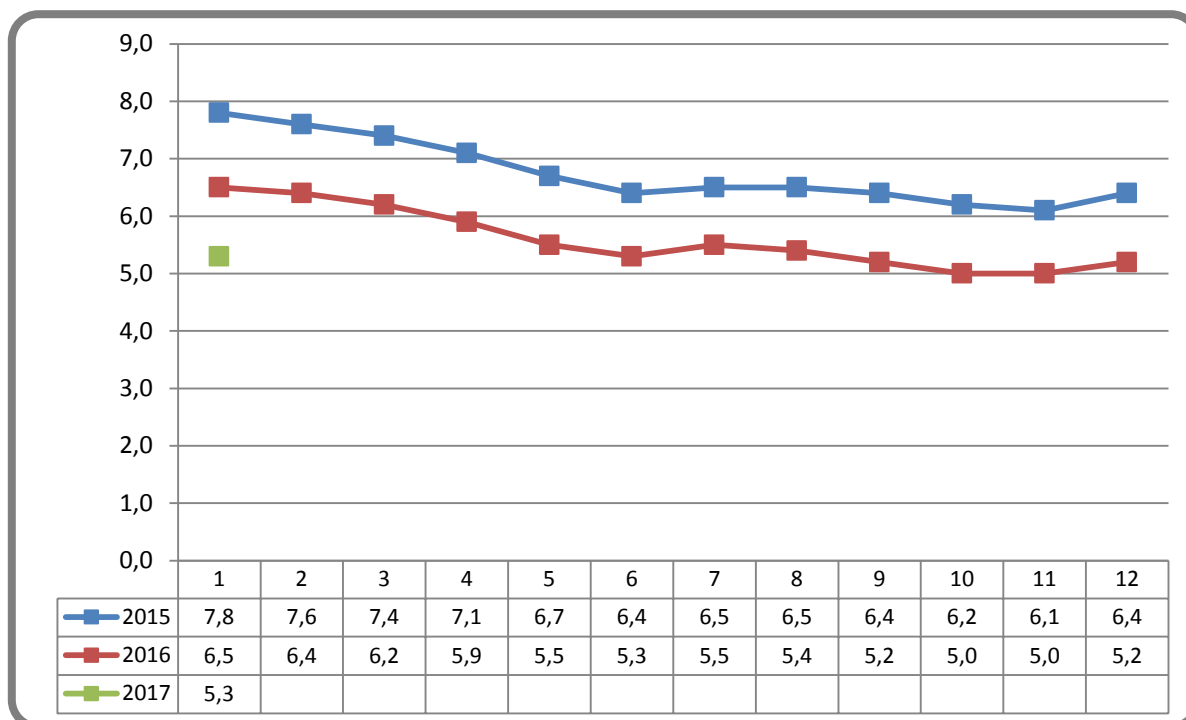


4. GRAFY

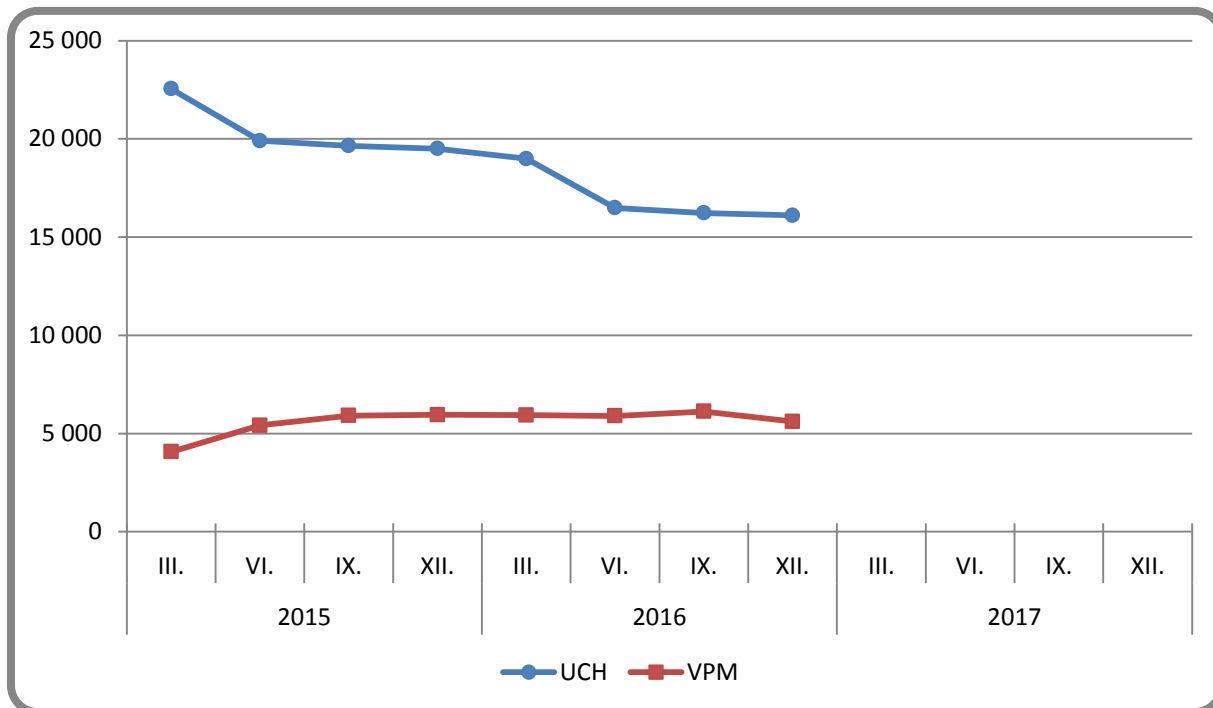
1. Podíl nezaměstnaných osob v okresech Libereckého kraje a v ČR k 31. 1. 2017



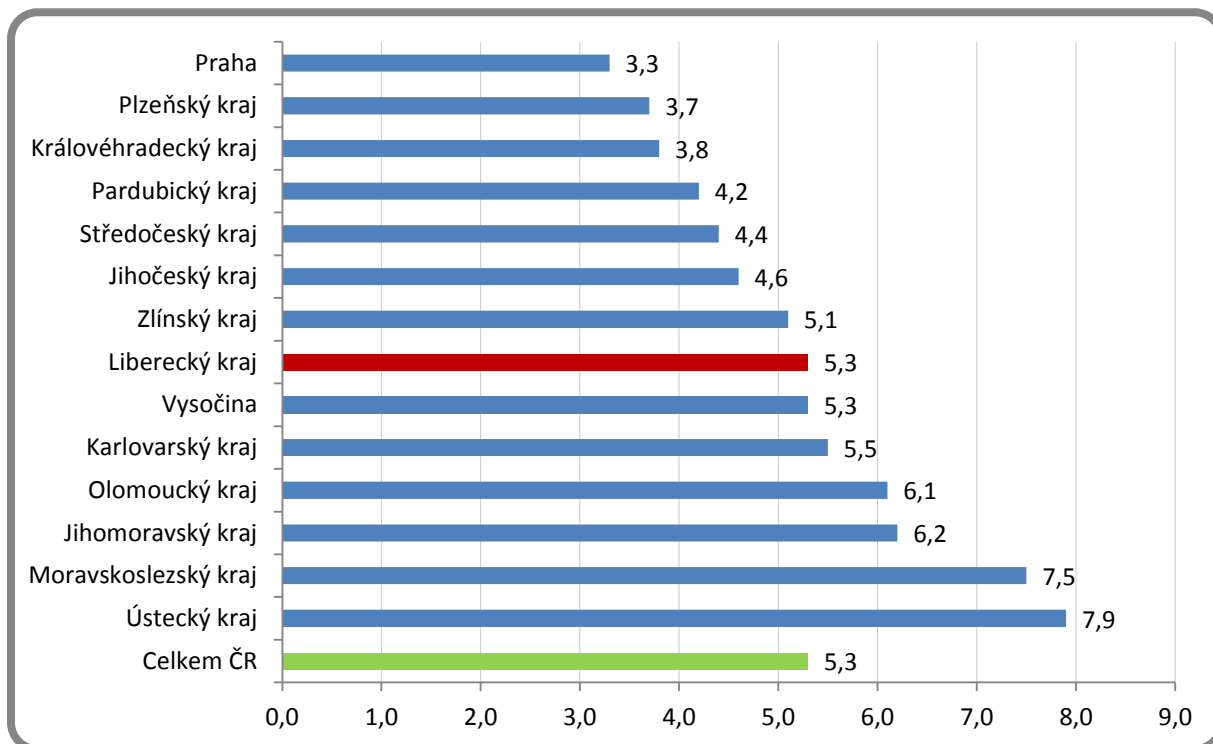
2. Vývoj podílu nezaměstnaných v Libereckém kraji v letech 2015 – 2017 v %



3. Vývoj počtu uchazečů a VPM v Libereckém kraji v letech 2015 - 2017



4. Podíl nezaměstnaných osob v jednotlivých krajích ČR k 31. 1. 2017 v %



5. Setřídění okresů k 31. 1. 2017

	PNO v %		meziměs. přírůst/ úbytek nezam. v %		počet uchazečů na 1 VPM	
1	Karviná	10,4	Jindřichův Hradec	15,7	Karviná	15,8
2	Most	10,1	Jeseník	10,3	Jeseník	13,0
3	Bruntál	9,4	Český Krumlov	10,0	Ústí nad Labem	10,6
4	Jeseník	9,4	Chrudim	9,7	Znojmo	9,9
5	Znojmo	9,0	Jičín	8,7	Hodonín	9,3
6	Ostrava-město	9,0	Písek	8,4	Sokolov	8,5
7	Ústí nad Labem	8,6	Prachatice	7,6	Bruntál	7,5
8	Chomutov	8,2	Strakonice	6,7	Chomutov	7,3
9	Hodonín	8,2	Klatovy	6,3	Děčín	6,6
10	Děčín	8,1	Pelhřimov	6,2	Přerov	6,1
11	Sokolov	7,5	Znojmo	6,1	Opava	5,9
12	Český Krumlov	7,2	Tábor	5,7	Most	5,7
13	Přerov	7,1	Plzeň-sever	5,2	Žďár nad Sázavou	5,6
14	Louny	7,1	Rakovník	4,9	Ostrava-město	5,4
15	Třebíč	6,9	Tachov	4,8	Kroměříž	5,1
16	Brno-město	6,6	Uherské Hradiště	4,5	Litoměřice	4,8
17	Teplice	6,5	Rokycany	4,4	Třebíč	4,7
18	Litoměřice	6,5	Vyškov	4,2	Břeclav	4,6
19	Příbram	6,5	Cheb	4,2	Frydek-Místek	4,6
20	Šumperk	6,3	Svitavy	4,2	Kladno	4,5
21	Vsetín	6,1	Děčín	4,1	Blansko	4,3
22	Kladno	6,1	Břeclav	3,9	Příbram	4,1
23	Kroměříž	6,0	Prostějov	3,8	Olomouc	4,0
24	Kolín	6,0	České Budějovice	3,8	Teplice	4,0
25	Olomouc	5,9	Benešov	3,7	Louny	3,9
26	Tábor	5,9	Rychnov nad Kněžnou	3,5	Brno-město	3,9
27	Liberec	5,8	Semily	3,4	Jablonec nad Nisou	3,9
28	Žďár nad Sázavou	5,8	Nový Jičín	3,3	Šumperk	3,8
29	Svitavy	5,8	Litoměřice	3,1	Havlíčkův Brod	3,7
30	Břeclav	5,8	Mladá Boleslav	3,0	Strakonice	3,6
31	Opava	5,7	Kutná Hora	3,0	Svitavy	3,5
32	Semily	5,7	Přerov	2,9	Kolín	3,4
33	Nymburk	5,6	Náchod	2,9	Mělník	3,3
34	Kutná Hora	5,6	Žďár nad Sázavou	2,9	Chrudim	3,3
35	Karlov Vary	5,4	Brno-venkov	2,8	Semily	3,2
36	Mělník	5,4	Havlíčkův Brod	2,8	Náchod	3,2
37	Strakonice	5,2	Kroměříž	2,8	Zlín	3,1
38	Tachov	5,2	Příbram	2,8	Karlov Vary	3,1
39	Jablonec nad Nisou	4,9	Kolín	2,7	Kutná Hora	3,0
40	Havlíčkův Brod	4,9	Vsetín	2,6	Vyškov	2,9
41	Rakovník	4,9	Olomouc	2,6	Jindřichův Hradec	2,8
42	Uherské Hradiště	4,7	Hodonín	2,5	Vsetín	2,8
43	Jihlava	4,7	Jihlava	2,4	Česká Lípa	2,8
44	Frydek-Místek	4,7	Plzeň-jih	2,3	Tábor	2,7
45	Blansko	4,6	Šumperk	2,3	Trutnov	2,7
46	Brno-venkov	4,6	Ústí nad Orlicí	2,2	Nový Jičín	2,7
47	Chrudim	4,6	Opava	2,1	Prostějov	2,6
48	Nový Jičín	4,5	Třebíč	2,1	Liberec	2,5
49	Náchod	4,5	Česká Lípa	2,1	Rakovník	2,4
50	Hradec Králové	4,4	Hradec Králové	1,8	Jičín	2,4
51	Česká Lípa	4,4	Frydek-Místek	1,8	Uherské Hradiště	2,4
52	Trutnov	4,3	Praha-východ	1,7	Brno-venkov	2,2
53	Jindřichův Hradec	4,3	Teplice	1,7	Jihlava	2,2
54	Prachatice	4,2	Zlín	1,4	Plzeň-sever	2,1
55	Klatovy	4,1	Liberec	1,4	Hradec Králové	2,1
56	Beroun	4,1	Pardubice	1,3	Nymburk	2,0
57	Zlín	4,0	Nymburk	1,1	Písek	2,0
58	Domažlice	4,0	Louny	1,1	Český Krumlov	1,9
59	Prostějov	4,0	Ostrava-město	1,0	Klatovy	1,9
60	Plzeň-sever	3,9	Kladno	0,9	Prachatice	1,8
61	Písek	3,8	Sokolov	0,9	Rokycany	1,8
62	Vyškov	3,8	Jablonec nad Nisou	0,8	Benešov	1,8
63	Ústí nad Orlicí	3,7	Praha-západ	0,6	Plzeň-jih	1,7
64	Cheb	3,6	Beroun	0,6	Praha-západ	1,7
65	Rokycany	3,5	Most	0,5	České Budějovice	1,6
66	České Budějovice	3,4	Chomutov	0,4	Pelhřimov	1,5
67	Pelhřimov	3,4	Trutnov	0,3	Domažlice	1,4
68	Pardubice	3,4	Domažlice	0,3	Beroun	1,4
69	Praha	3,3	Blansko	0,1	Mladá Boleslav	1,4
70	Plzeň-jih	3,3	Karlov Vary	0,1	Praha	1,4
71	Jičín	3,2	Karviná	0,0	Cheb	1,3
72	Plzeň-město	3,0	Ústí nad Labem	0,0	Ústí nad Orlicí	1,3
73	Benešov	2,9	Praha	-0,2	Tachov	1,3
74	Mladá Boleslav	2,8	Mělník	-0,2	Plzeň-město	1,2
75	Praha-západ	2,8	Bruntál	-0,3	Rychnov nad Kněžnou	0,8
76	Praha-východ	1,8	Plzeň-město	-0,4	Pardubice	0,7
77	Rychnov nad Kněžnou	1,8	Brno-město	-1,2	Praha-východ	0,6
	Celkem ČR	5,3	Celkem ČR	2,1	Celkem ČR	2,9