



Úřad práce ČR

Krajská pobočka Úřadu práce ČR
v Liberci

Měsíční statistická zpráva
květen 2017

Zpracoval: *Ing. Petr Malkovský*

<https://portal.mpsv.cz/upcr/kp/lbk/kop/liberec/statistiky>

Informace o nezaměstnanosti v Libereckém kraji k 31. 5. 2017

V tomto měsíci celkový počet uchazečů o zaměstnání klesl o 6,3 % na 13 442, počet hlášených volných pracovních míst vzrostl o 5,4 % na 6 989 a podíl nezaměstnaných osob klesl na 4,3 %.

K 31. 5. 2017 evidoval Úřad práce ČR (ÚP ČR), Krajská pobočka v Liberci celkem 13 442 uchazečů o zaměstnání. Jejich počet byl o 905 nižší než na konci předchozího měsíce, ve srovnání se stejným obdobím minulého roku je nižší o 3 646 osob. Z tohoto počtu bylo 12 180 dosažitelných uchazečů o zaměstnání ve věku 15 – 64 let. Bylo to o 876 méně než na konci předchozího měsíce. Ve srovnání se stejným obdobím minulého roku byl jejich počet nižší o 3 742.

V průběhu měsíce bylo nově zaevidováno 1 670 osob. Ve srovnání s minulým měsícem to bylo méně o 171 osob a v porovnání se stejným obdobím předchozího roku méně o 169 osob.

Z evidence během měsíce odešlo celkem 2 575 uchazečů (ukončená evidence, vyřazení uchazeči). Bylo to o 332 osob méně než v předchozím měsíci a o 286 osob méně než ve stejném měsíci minulého roku. Do zaměstnání z nich ve sledovaném měsíci nastoupilo 1 656, tj. o 462 méně než v předchozím měsíci a o 263 méně než ve stejném měsíci minulého roku, 385 uchazečů o zaměstnání bylo umístěno prostřednictvím úřadu práce tj. o 163 méně než v předchozím měsíci a o 61 méně než ve stejném období minulého roku, 919 uchazečů bylo vyřazeno bez umístění.

Meziměsíční pokles nezaměstnaných byl zaznamenán ve všech 4 okresech, největší v okresech Semily (-8,8 %) a Česká Lípa (-8,6%).

Ke konci měsíce bylo evidováno na ÚP ČR, Krajské pobočce v Liberci 7 293 žen. Jejich podíl na celkovém počtu uchazečů činil 54,3 %. V evidenci bylo 2 079 osob se zdravotním postižením, což představovalo 15,5 % z celkového počtu nezaměstnaných.

Ke konci tohoto měsíce bylo evidováno 560 absolventů škol všech stupňů vzdělání a mladistvých, jejich počet klesl ve srovnání s předchozím měsícem o 88 osob

a ve srovnání se stejným měsícem minulého roku byl nižší o 225 osob. Na celkové nezaměstnanosti se podíleli 4,2 %.

Podporu v nezaměstnanosti pobíralo 3 705 uchazečů o zaměstnání, tj. 27,6 % všech uchazečů vedených v evidenci.

Podíl nezaměstnaných osob, tj. počet dosažitelných uchazečů o zaměstnání ve věku 15 -64 let k obyvatelstvu stejného věku, k 31. 5. 2017 meziměsíčně klesl na 4,3 %.

Podíl nezaměstnaných stejný nebo vyšší než republikový průměr vykazaly 3 okresy, nejvyšší byl v okrese Liberec (4,9 %). Nejnižší podíl nezaměstnaných byl zaznamenán v okrese Česká Lípa (3,2 %).

Podíl nezaměstnaných žen klesl na 4,7 %, podíl nezaměstnaných mužů klesl na 3,9 %.

Kraj evidoval k 31. 5. 2017 celkem 6 989 volných pracovních míst. Jejich počet byl o 355 vyšší, než v předchozím měsíci a o 967 vyšší než ve stejném měsíci minulého roku. Na jedno volné pracovní místo připadalo v průměru 1,9 uchazeče, z toho nejvíce v okresech Jablonec nad Nisou (3,3) a Semily (2,1). Z celkového počtu nahlášených volných míst bylo 757 vhodných pro osoby se zdravotním postižením (OZP), na jedno volné pracovní místo připadalo 2,7 OZP. Volných pracovních míst pro absolventy a mladistvé bylo registrováno 2 072, na jedno volné místo připadalo 0,3 uchazečů této kategorie.

V rámci aktivní politiky zaměstnanosti (APZ) bylo od počátku roku 2017 prostřednictvím příspěvků APZ podpořeno 1 582 osob, z toho do rekvalifikačních kurzů bylo zařazeno 348 osob.

Nejčastějšími obory činností, které byly v tomto měsíci podpořeny prostřednictvím SÚPM – SVČ, byly zemědělská činnost a specializovaná stavební činnost.

Informace o vývoji nezaměstnanosti v ČR v elektronické formě jsou zveřejněny na internetové adrese <http://portal.mpsv.cz/sz/stat>.

1. Základní charakteristika vývoje nezaměstnanosti a volných pracovních míst v Libereckém kraji

Tabulka č. 1 - Vývoj nezaměstnanosti

ukazatel		stav k		
		31.5.2016	30.4.2017	31.5.2017
evidovaní uchazeči o zaměstnání		17 088	14 347	13 442
- z toho	ženy	9 198	7 626	7 293
	absolventi a mladiství	785	648	560
	uchazeči se zdravotním postižením	2 364	2 138	2 079
uchazeči s nárokem na PvN		4 106	3 894	3 705
podíl nezaměstnaných osob v % ¹⁾		5,5	4,6	4,3
volná pracovní místa		6 022	6 634	6 989
počet uchazečů na 1 volné pracovní místo		2,8	2,2	1,9

1) od ledna 2013 nový ukazatel registrované nezaměstnanosti

Tabulka č. 2 - Tok nezaměstnanosti

ukazatel	Počet uchazečů ve sledovaném měsíci		
	Květen 2016	Duben 2017	Květen 2017
nově evidovaní uchazeči o zaměstnání	1 839	1 841	1 670
uchazeči s ukonč. evidencí a vyřazení	2 861	2 907	2 575
- z toho umístění celkem	1 919	2 118	1 656
- z toho umístění úřadem práce	446	548	385

Tabulka č. 3. – Nezaměstnanost v okresech k 31. 5. 2017

Okres	Počet nezaměstnaných		Volná pracovní místa	Počet uchazečů na 1 VPM	Podíl nezaměstnaných osob [%]
	Celkem	z toho ženy			
Česká Lípa	2 650	1 427	1 637	1,6	3,2
Jablonec nad Nisou	2 686	1 427	820	3,3	4,1
Liberec	5 943	3 299	3 512	1,7	4,9
Semily	2 163	1 140	1 020	2,1	4,4
Liberecký kraj	13 442	7 293	6 989	1,9	4,3
Česká republika	308 521	161 306	174 043	1,8	4,1

2. Nástroje aktivní politiky zaměstnanosti v Libereckém kraji

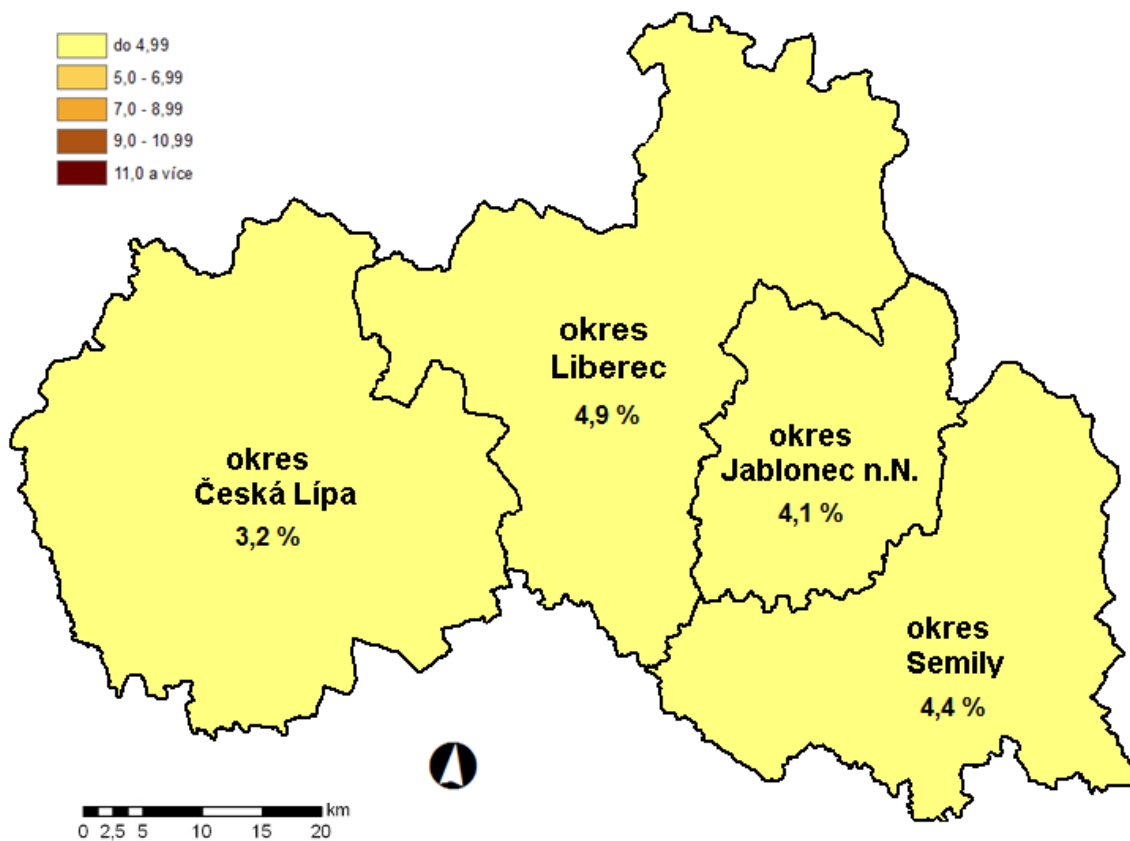
Tabulka č. 4 – Osoby podpořené v rámci APZ a rekvalifikace uchazečů a zájemců o zaměstnání

ukazatel (celkový počet)	Stav k		Celkem od počátku roku do	
	31.5.2016	31.5.2017	31.5.2016	31.5.2017
osoby podpořené v rámci APZ				
veřejně prospěšné práce (VPP)	217	754	204	542
veřejně prospěšné práce (VPP) - ESF ¹⁾	1 047	307	504	132
společensky účelná prac. místa (SÚPM)	78	162	44	116
společensky účelná prac. místa (SÚPM) - ESF ¹⁾	1 127	293	679	263
SÚPM - samostatně výděleč. činnost (SVČ)	229	169	53	36
SÚPM - samostatně výděleč. činnost (SVČ) - ESF ¹⁾	0	0	0	0
chrán. prac. místa - zřízená	122	136	15	53
chrán. prac. místa - SVČ osob se ZP	3	4	0	0
ostatní nástroje APZ	6	85	6	92
rekvalifikace uchazečů a zájemců o zaměstnání				
uchazeči a zájemci zařazení do rekvalifikací	0	7	209	8
uchazeči a zájemci zařazení do rekvalifikací - ESF ¹⁾	48	24	115	111
uchazeči a zájemci, kteří zahájili zvolenou rekvalifikaci	19	6	205	70
uchazeči a zájemci, kteří zahájili zvolenou rekvalifikaci - ESF ¹⁾	36	20	57	159
Osoby podpořené v rámci APZ celkem	2 932	1 967	2 091	1 582

1) financováno převážně z Evropského sociálního fondu

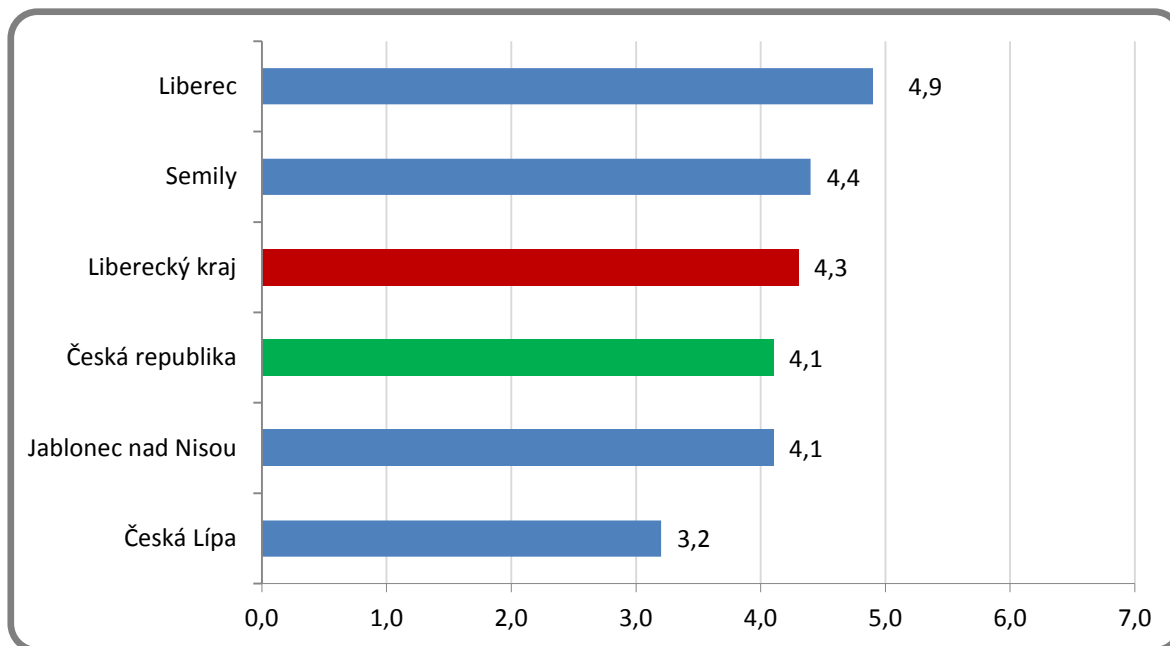
Podrobnější statistické údaje o nástrojích APZ naleznete na stránkách Integrovaného portálu MPSV, v měsíčních statistikách nezaměstnanosti <http://portal.mpsv.cz/sz/stat/nz/mes>

3. MAPA - Podíl nezaměstnaných osob v okresech kraje (mapa kraje)

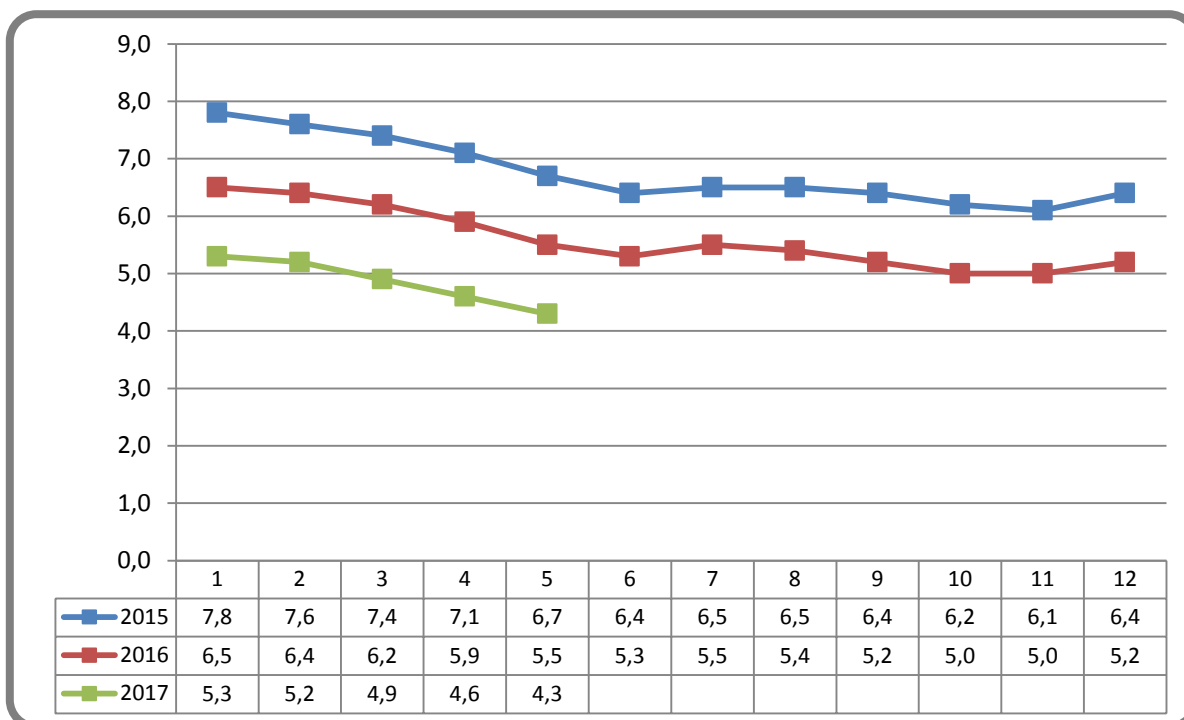


4. GRAFY

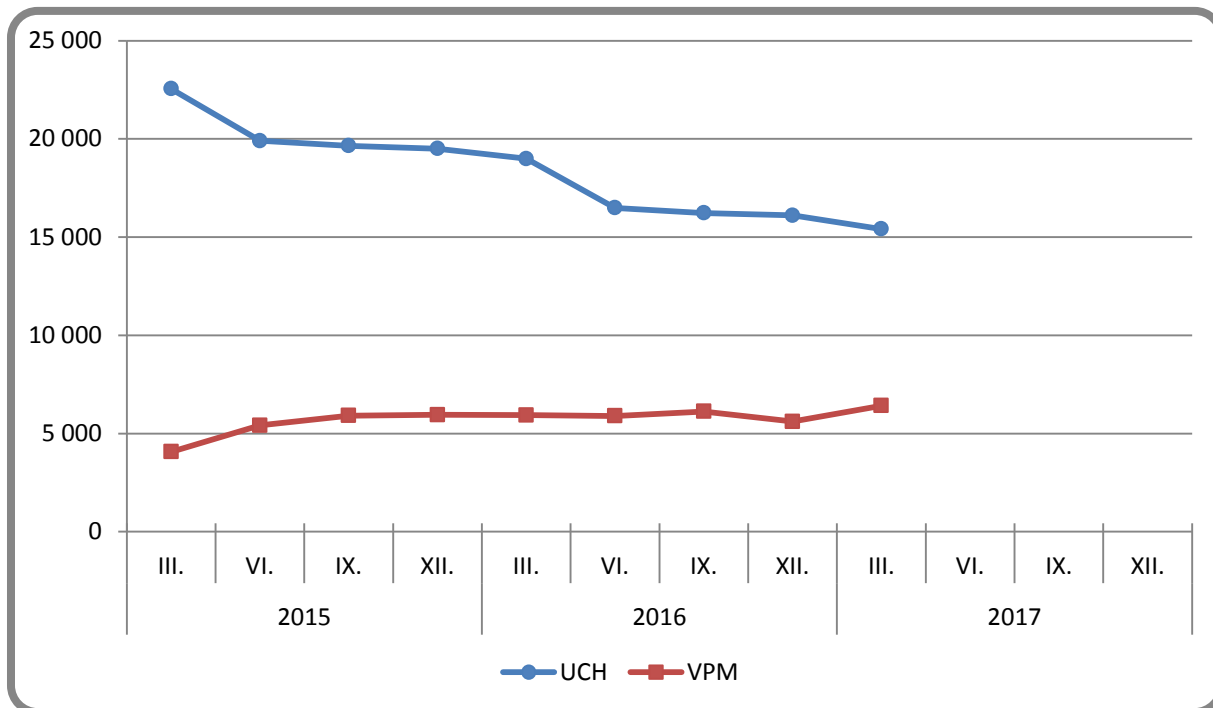
1. Podíl nezaměstnaných osob v okresech Libereckého kraje a v ČR k 31. 5. 2017



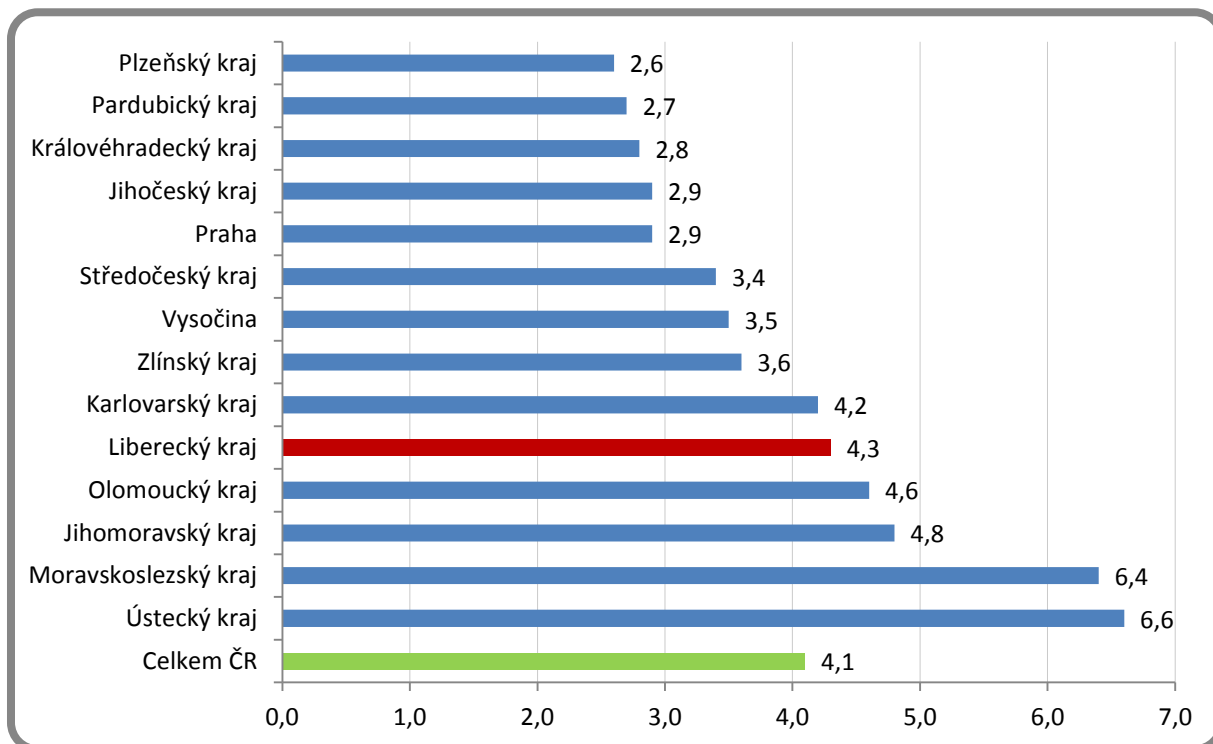
2. Vývoj podílu nezaměstnaných v Libereckém kraji v letech 2015 – 2017 v %



3. Vývoj počtu uchazečů a VPM v Libereckém kraji v letech 2015 - 2017



4. Podíl nezaměstnaných osob v jednotlivých krajích ČR k 31. 5. 2017 v %



5. Setřídění okresů k 31. 5. 2017

	PNO v %		mezimés. přírůst/ úbytek nezam. v %		počet uchazečů na 1 VPM	
1	Karviná	9,7	Karviná	-2,1	Karviná	10,7
2	Most	9,3	Praha-východ	-2,6	Ústí nad Labem	7,4
3	Ostrava-město	8,0	Brno-město	-2,6	Jeseník	5,9
4	Ústí nad Labem	7,9	Most	-2,7	Sokolov	5,6
5	Chomutov	6,9	Kladno	-2,7	Most	5,4
6	Bruntál	6,9	Prostějov	-2,8	Hodonín	5,0
7	Děčín	6,5	Praha	-2,9	Bruntál	4,5
8	Jeseník	6,3	Ostrava-město	-3,3	Ostrava-město	4,5
9	Hodonín	6,2	Plzeň-město	-3,3	Chomutov	4,4
10	Znojmo	6,2	Plzeň-sever	-3,8	Znojmo	4,4
11	Sokolov	6,1	Beroun	-3,9	Děčín	4,3
12	Louny	6,0	Nymburk	-3,9	Kladno	4,0
13	Brno-město	5,9	Pardubice	-4,0	Žďár nad Sázavou	3,4
14	Přerov	5,6	Mladá Boleslav	-4,1	Opava	3,4
15	Kladno	5,4	Teplice	-4,3	Jablonec nad Nisou	3,3
16	Teplice	5,3	Ústí nad Labem	-4,4	Přerov	3,2
17	Liberec	4,9	Přerov	-4,4	Frýdek-Místek	3,0
18	Český Krumlov	4,9	Hradec Králové	-4,5	Litoměřice	2,9
19	Šumperk	4,8	Liberec	-4,7	Louny	2,9
20	Příbram	4,6	Plzeň-jih	-4,7	Brno-město	2,9
21	Litoměřice	4,6	Mělník	-4,8	Kroměříž	2,8
22	Nymburk	4,5	Chomutov	-4,9	Teplice	2,7
23	Třebíč	4,5	Havlíčkův Brod	-5,0	Třebíč	2,7
24	Semily	4,4	Sokolov	-5,3	Blansko	2,7
25	Mělník	4,4	Jablonec nad Nisou	-5,3	Šumperk	2,4
26	Kroměříž	4,4	Frýdek-Místek	-5,4	Břeclav	2,4
27	Olomouc	4,4	Louny	-5,5	Rakovník	2,4
28	Kolín	4,3	Nový Jičín	-5,7	Příbram	2,3
29	Vsetín	4,2	Jihlava	-5,9	Olomouc	2,2
30	Tábor	4,2	Zlín	-6,0	Semily	2,1
31	Kutná Hora	4,2	Šumperk	-6,2	Trutnov	2,0
32	Opava	4,2	Praha-západ	-6,2	Kolín	2,0
33	Žďár nad Sázavou	4,2	Vyškov	-6,2	Nový Jičín	1,9
34	Karlovy Vary	4,1	Kolín	-6,3	Náchod	1,9
35	Jablonec nad Nisou	4,1	Strakonice	-6,3	Prostějov	1,9
36	Rakovník	3,8	Žďár nad Sázavou	-6,6	Kutná Hora	1,9
37	Frýdek-Místek	3,8	Rychnov nad Kněžnou	-6,8	Vsetín	1,8
38	Břeclav	3,7	Příbram	-6,8	Mělník	1,8
39	Svitavy	3,6	Trutnov	-6,9	Liberec	1,7
40	Brno-venkov	3,6	Opava	-6,9	Vyškov	1,7
41	Nový Jičín	3,5	Tachov	-7,0	Zlín	1,7
42	Tachov	3,4	České Budějovice	-7,1	Tábor	1,7
43	Blansko	3,4	Děčín	-7,2	Havlíčkův Brod	1,7
44	Hradec Králové	3,4	Rokycany	-7,2	Plzeň-sever	1,6
45	Uherské Hradiště	3,4	Bruntál	-7,3	Česká Lipa	1,6
46	Trutnov	3,3	Kutná Hora	-7,3	Strakonice	1,6
47	Havlíčkův Brod	3,3	Litoměřice	-7,3	Karlovy Vary	1,5
48	Česká Lipa	3,2	Pelhřimov	-7,4	Uherské Hradiště	1,5
49	Beroun	3,2	Blansko	-7,5	Jihlava	1,5
50	Jihlava	3,2	Třebíč	-7,5	Svitavy	1,4
51	Náchod	3,2	Rakovník	-7,6	Hradec Králové	1,4
52	Prostějov	3,1	Brno-venkov	-7,6	Brno-venkov	1,3
53	Strakonice	3,1	Uherské Hradiště	-7,8	Praha-západ	1,3
54	Zlín	3,0	Karlovy Vary	-7,8	Nymburk	1,2
55	Praha	2,9	Benešov	-8,1	Jindřichův Hradec	1,2
56	Plzeň-sever	2,9	Hodonín	-8,2	Chrudim	1,1
57	Vyškov	2,8	Kroměříž	-8,2	Benešov	1,1
58	Rokycany	2,8	Olomouc	-8,3	Český Krumlov	1,1
59	Pardubice	2,6	Břeclav	-8,6	Rokycany	1,1
60	Chrudim	2,5	Česká Lipa	-8,6	Jičín	1,1
61	Ústí nad Orlicí	2,5	Náchod	-8,6	České Budějovice	1,1
62	Cheb	2,5	Semily	-8,8	Písek	1,0
63	Prachatice	2,4	Český Krumlov	-8,9	Beroun	0,9
64	Plzeň-město	2,4	Tábor	-9,2	Mladá Boleslav	0,9
65	České Budějovice	2,4	Ústí nad Orlicí	-9,2	Plzeň-město	0,9
66	Domažlice	2,4	Domažlice	-9,5	Klatovy	0,9
67	Klatovy	2,3	Klatovy	-10,0	Ústí nad Orlicí	0,8
68	Plzeň-jih	2,3	Písek	-10,3	Tachov	0,8
69	Mladá Boleslav	2,3	Znojmo	-10,5	Prachatice	0,8
70	Praha-západ	2,2	Cheb	-10,6	Praha	0,8
71	Písek	2,1	Vsetín	-11,0	Cheb	0,8
72	Jičín	2,1	Jičín	-11,0	Pelhřimov	0,7
73	Benešov	2,0	Svitavy	-11,7	Domažlice	0,7
74	Pelhřimov	1,9	Prachatice	-11,7	Rychnov nad Kněžnou	0,6
75	Jindřichův Hradec	1,9	Chrudim	-11,9	Plzeň-jih	0,5
76	Praha-východ	1,5	Jeseník	-15,2	Praha-východ	0,5
77	Rychnov nad Kněžnou	1,3	Jindřichův Hradec	-15,5	Pardubice	0,4
	Celkem ČR	4,1	Celkem ČR	-5,7	Celkem ČR	1,8