



Úřad práce ČR

Krajská pobočka Úřadu práce ČR
v Liberci

Měsíční statistická zpráva
říjen 2017

Zpracoval: *Ing. Petr Malkovský*

<https://portal.mpsv.cz/upcr/kp/lbk/kop/liberec/statistiky>

Informace o nezaměstnanosti v Libereckém kraji

k 31. 10. 2017

V tomto měsíci celkový počet uchazečů o zaměstnání klesl o 4,5 % na 11 860, počet hlášených volných pracovních míst klesl o 3,3 % na 8 313 a podíl nezaměstnaných osob klesl na 3,7 %.

K 31. 10. 2017 evidoval Úřad práce ČR (ÚP ČR), Krajská pobočka v Liberci celkem 11 860 uchazečů o zaměstnání. Jejich počet byl o 553 nižší než na konci předchozího měsíce, ve srovnání se stejným obdobím minulého roku je nižší o 3 778 osob. Z tohoto počtu bylo 10 635 dosažitelných uchazečů o zaměstnání ve věku 15 – 64 let. Bylo to o 593 méně než na konci předchozího měsíce. Ve srovnání se stejným obdobím minulého roku byl jejich počet nižší o 3 692.

V průběhu měsíce bylo nově zaevidováno 1 921 osob. Ve srovnání s minulým měsícem to bylo méně o 310 osob a v porovnání se stejným obdobím předchozího roku méně o 135 osob.

Z evidence během měsíce odešlo celkem 2 474 uchazečů (ukončená evidence, vyřazení uchazeči). Bylo to o 141 osob méně než v předchozím měsíci a o 169 osob méně než ve stejném měsíci minulého roku. Do zaměstnání z nich ve sledovaném měsíci nastoupilo 1 597, tj. o 154 méně než v předchozím měsíci a o 80 méně než ve stejném měsíci minulého roku, 298 uchazečů o zaměstnání bylo umístěno prostřednictvím úřadu práce tj. o 3 méně než v předchozím měsíci a o 42 méně než ve stejném období minulého roku, 877 uchazečů bylo vyřazeno bez umístění.

Meziměsíční pokles nezaměstnaných byl zaznamenán ve všech čtyřech okresech, největší pokles byl v okrese Jablonec nad Nisou (7,4 %) Meziměsíční nárůst nezaměstnaných nebyl zaznamenán v žádném okrese.

Ke konci měsíce bylo evidováno na ÚP ČR, Krajské pobočce v Liberci 6 524 žen. Jejich podíl na celkovém počtu uchazečů činil 55,0 %. V evidenci bylo 1 911 osob se zdravotním postižením, což představovalo 16,1 % z celkového počtu nezaměstnaných.

Ke konci tohoto měsíce bylo evidováno 662 absolventů škol všech stupňů vzdělání a mladistvých, jejich počet klesl ve srovnání s předchozím měsícem o 34 osob

a ve srovnání se stejným měsícem minulého roku byl nižší o 237 osob. Na celkové nezaměstnanosti se podíleli 5,6 %.

Podporu v nezaměstnanosti pobíralo 3 419 uchazečů o zaměstnání, tj. 28,8 % všech uchazečů vedených v evidenci.

Podíl nezaměstnaných osob, tj. počet dosažitelných uchazečů o zaměstnání ve věku 15 -64 let k obyvatelstvu stejného věku, k 31. 10. 2017 meziměsíčně klesl na 3,7 %.

Podíl nezaměstnaných stejný nebo vyšší než republikový průměr vykázaly 3 okresy, nejvyšší byl v okrese Liberec (4,4 %). Nejnižší podíl nezaměstnaných byl zaznamenán v okrese Česká Lípa (2,6 %).

Podíl nezaměstnaných žen klesl na 4,1 %, podíl nezaměstnaných mužů klesl na 3,3 %.

Kraj evidoval k 31. 10. 2017 celkem 8 313 volných pracovních míst. Jejich počet byl o 283 nižší, než v předchozím měsíci a o 2 303 vyšší než ve stejném měsíci minulého roku. Na jedno volné pracovní místo připadalo v průměru 1,4 uchazeče, z toho nejvíce v okresech Jablonec nad Nisou (3,0) a Česká Lípa (1,5). Z celkového počtu nahlášených volných míst bylo 756 vhodných pro osoby se zdravotním postižením (OZP), na jedno volné pracovní místo připadalo 2,5 OZP. Volných pracovních míst pro absolventy a mladistvé bylo registrováno 2 722, na jedno volné místo připadalo 0,2 uchazečů této kategorie.

V rámci aktivní politiky zaměstnanosti (APZ) bylo od počátku roku 2017 prostřednictvím příspěvků APZ podpořeno 2 771 osob, z toho do rekvalifikačních kurzů bylo zařazeno 653 osob.

Nejčastějšími obory činností, které byly v tomto měsíci podpořeny prostřednictvím SÚPM – SVČ, bylo umělecké kovářství a kosmetické služby.

Informace o vývoji nezaměstnanosti v ČR v elektronické formě jsou zveřejněny na internetové adrese <http://portal.mpsv.cz/sz/stat>.

1. Základní charakteristika vývoje nezaměstnanosti a volných pracovních míst v Libereckém kraji

Tabulka č. 1 - Vývoj nezaměstnanosti

ukazatel		stav k		
		31.10.2016	30.9.2017	31.10.2017
evidovaní uchazeči o zaměstnání		15 638	12 413	11 860
- z toho	ženy	8 696	6 920	6 524
	absolventi a mladiství	899	696	662
	uchazeči se zdravotním postižením	2 184	1 976	1 911
uchazeči s nárokem na PvN		3 738	3 495	3 419
podíl nezaměstnaných osob v % ¹⁾		5,0	3,9	3,7
volná pracovní místa		6 010	8 596	8 313
počet uchazečů na 1 volné pracovní místo		2,6	1,4	1,4

1) od ledna 2013 nový ukazatel registrované nezaměstnanosti

Tabulka č. 2 - Tok nezaměstnanosti

ukazatel	Počet uchazečů ve sledovaném měsíci		
	Říjen 2016	Září 2017	Říjen 2017
nově evidovaní uchazeči o zaměstnání	2 056	2 231	1 921
uchazeči s ukonč. evidencí a vyřazení	2 643	2 615	2 474
- z toho umístění celkem	1 677	1 751	1 597
- z toho umístění úřadem práce	340	301	298

Tabulka č. 3. – Nezaměstnanost v okresech k 31. 10. 2017

Okres	Počet nezaměstnaných		Volná pracovní místa	Počet uchazečů na 1 VPM	Podíl nezaměstnaných osob [%]
	Celkem	z toho ženy			
Česká Lípa	2 229	1 242	1 499	1,5	2,6
Jablonec nad Nisou	2 363	1 307	784	3,0	3,6
Liberec	5 365	2 957	4 557	1,2	4,4
Semily	1 903	1 018	1 473	1,3	3,9
Liberecký kraj	11 860	6 524	8 313	1,4	3,7
Česká republika	271 173	144 164	209 866	1,3	3,6

2. Nástroje aktivní politiky zaměstnanosti v Libereckém kraji

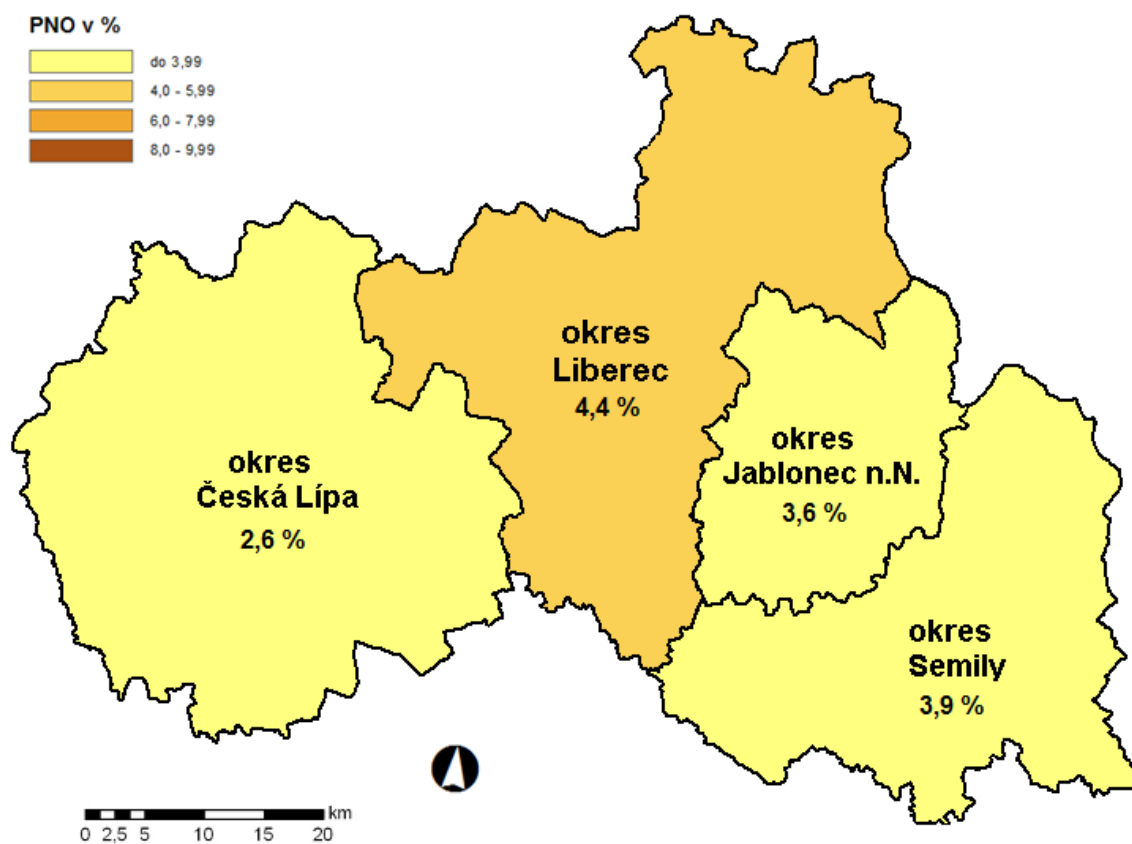
Tabulka č. 4 – Osoby podpořené v rámci APZ a rekvalifikace uchazečů a zájemců o zaměstnání

ukazatel (celkový počet)	Stav k		Celkem od počátku roku do	
	31.10.2016	31.10.2017	31.10.2016	31.10.2017
osoby podpořené v rámci APZ				
veřejně prospěšné práce (VPP)	433	827	511	936
veřejně prospěšné práce (VPP) - ESF ¹⁾	851	289	771	198
společensky účelná prac. místa (SÚPM)	239	220	273	309
společensky účelná prac. místa (SÚPM) - ESF ¹⁾	496	170	857	355
SÚPM - samostatně výděleč. činnost (SVČ)	209	149	94	73
SÚPM - samostatně výděleč. činnost (SVČ) - ESF ¹⁾	0	0	0	0
chrán. prac. místa - zřízená	123	138	23	102
chrán. prac. místa - SVČ osob se ZP	4	2	1	0
ostatní nástroje APZ	4	71	9	145
rekvalifikace uchazečů a zájemců o zaměstnání				
uchazeči a zájemci zařazení do rekvalifikací	38	0	265	8
uchazeči a zájemci zařazení do rekvalifikací - ESF ¹⁾	97	16	366	196
uchazeči a zájemci, kteří zahájili zvolenou rekvalifikaci	0	23	248	133
uchazeči a zájemci, kteří zahájili zvolenou rekvalifikaci - ESF ¹⁾	62	11	251	316
Osoby podpořené v rámci APZ celkem	2 556	1 916	3 669	2 771

1) financováno převážně z Evropského sociálního fondu

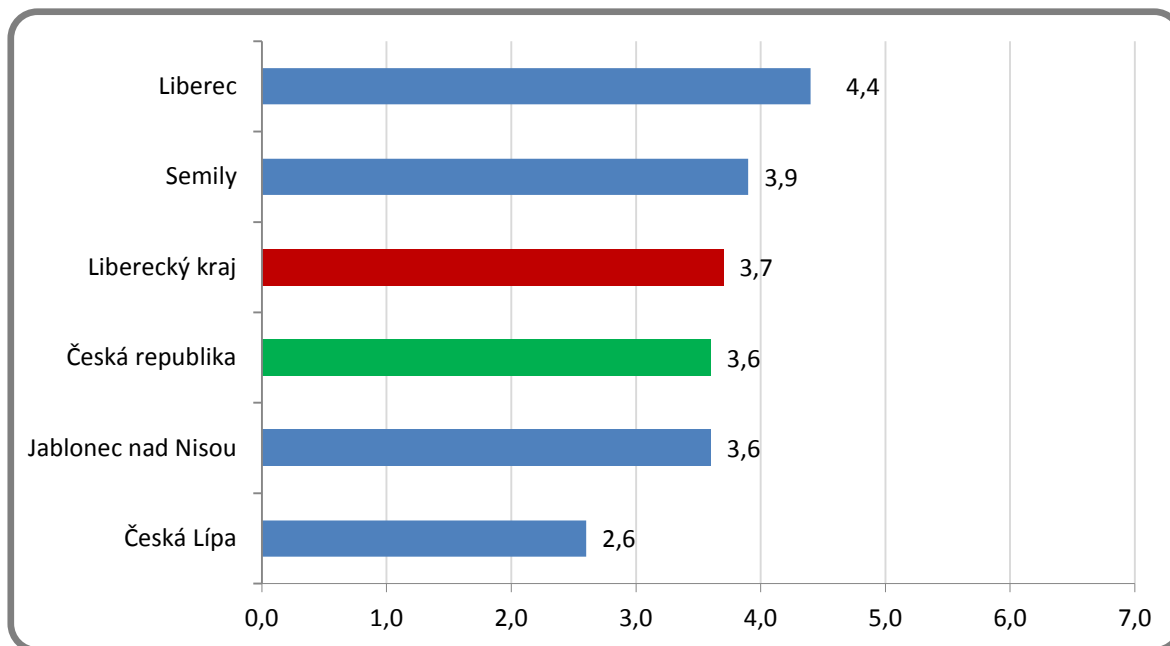
Podrobnější statistické údaje o nástrojích APZ naleznete na stránkách Integrovaného portálu MPSV, v měsíčních statistikách nezaměstnanosti <http://portal.mpsv.cz/sz/stat/nz/mes>

3. MAPA - Podíl nezaměstnaných osob v okresech kraje (mapa kraje)

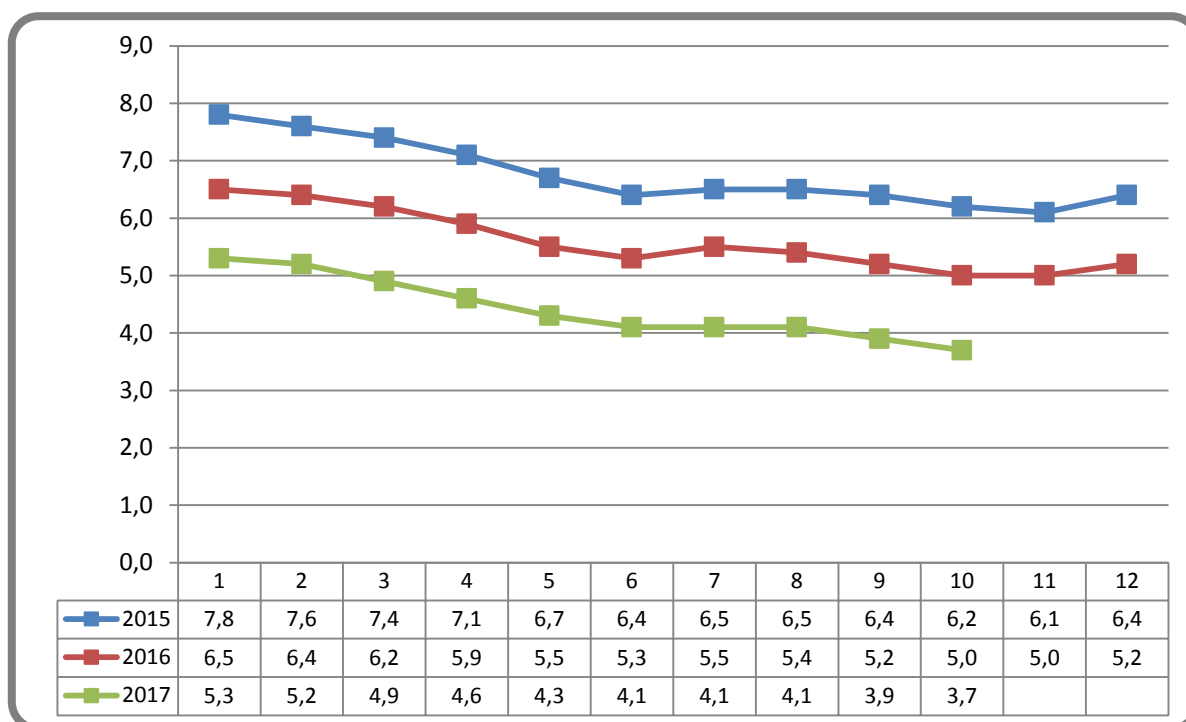


4. GRAFY

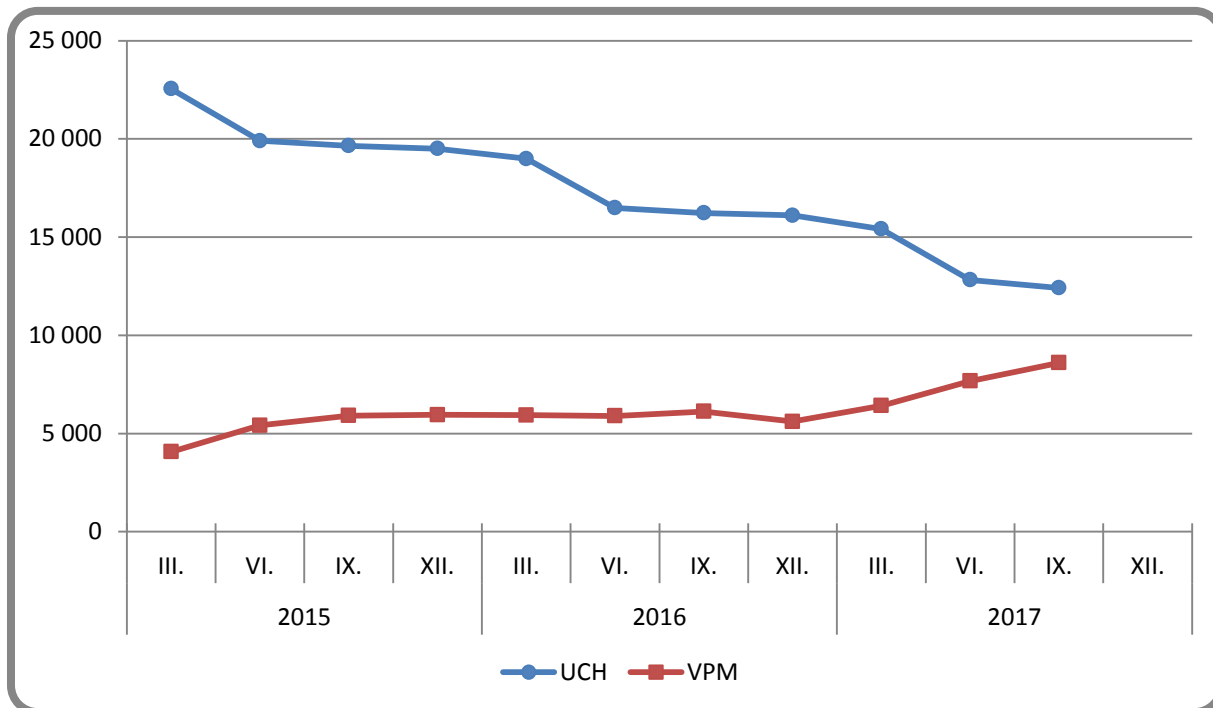
1. Podíl nezaměstnaných osob v okresech Libereckého kraje a v ČR k 31. 10. 2017



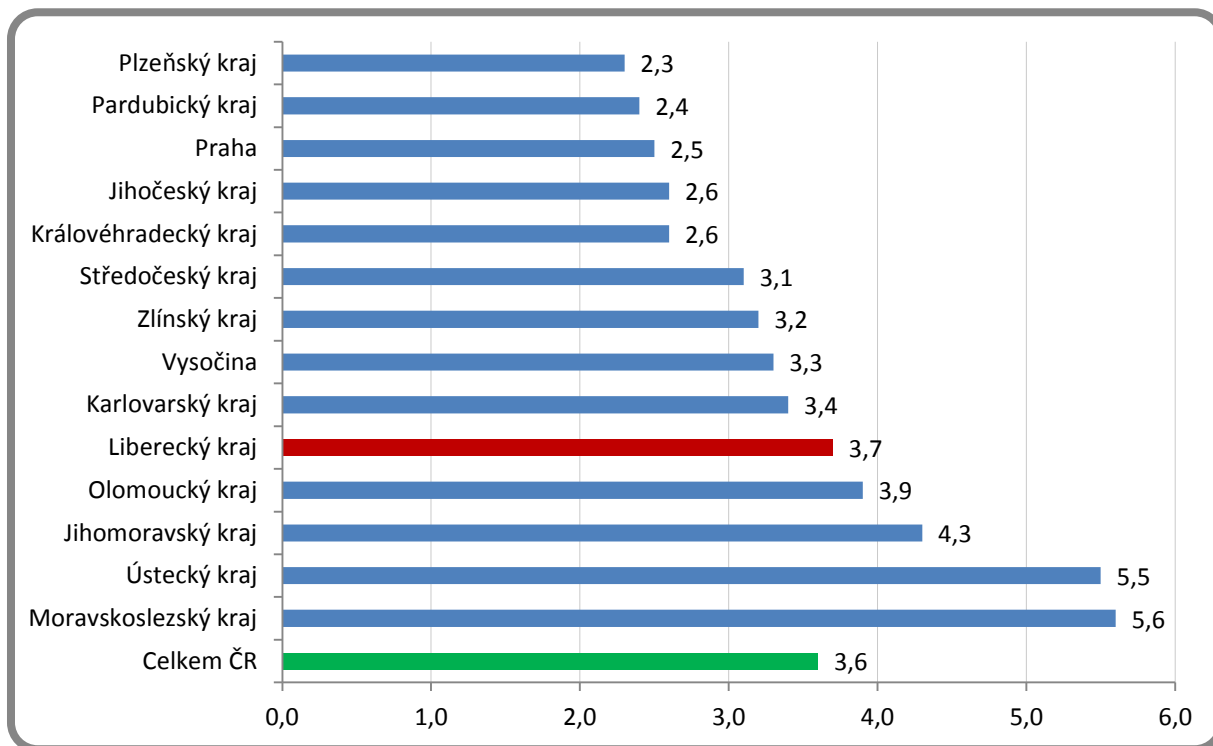
2. Vývoj podílu nezaměstnaných v Libereckém kraji v letech 2015 – 2017 v %



3. Vývoj počtu uchazečů a VPM v Libereckém kraji v letech 2015 - 2017



4. Podíl nezaměstnaných osob v jednotlivých krajích ČR k 31. 10. 2017 v %



5. Setřídění okresů k 31. 10. 2017

	PNO v %		meziměs. přírůst/ úbytek nezam. v %		počet uchazečů na 1 VPM	
1	Karviná	8,4	Jeseník	2,1	Karviná	8,3
2	Most	8,0	Písek	-0,9	Ústí nad Labem	6,5
3	Ostrava-město	7,0	Český Krumlov	-1,1	Most	4,6
4	Ústí nad Labem	6,4	Břeclav	-1,3	Jeseník	4,4
5	Bruntál	6,1	Znojmo	-2,4	Znojmo	4,3
6	Chomutov	6,0	Hodonín	-2,6	Bruntál	4,0
7	Hodonín	5,5	Rokycany	-2,8	Děčín	4,0
8	Znojmo	5,4	Náchod	-2,8	Hodonín	3,7
9	Děčín	5,2	Přerov	-2,8	Sokolov	3,5
10	Brno-město	5,1	Trutnov	-2,9	Ostrava-město	3,1
11	Přerov	5,1	Prachatice	-3,1	Jablonec nad Nisou	3,0
12	Jeseník	5,0	Semily	-3,1	Kladno	3,0
13	Sokolov	5,0	Žďár nad Sázavou	-3,2	Opava	3,0
14	Louny	5,0	České Budějovice	-3,4	Žďár nad Sázavou	2,8
15	Kladno	4,6	Kutná Hora	-3,4	Přerov	2,7
16	Liberec	4,4	Tábor	-3,4	Chomutov	2,7
17	Teplíce	4,2	Prostějov	-3,5	Frydek-Místek	2,6
18	Nymburk	4,1	Nový Jičín	-3,5	Kroměříž	2,5
19	Český Krumlov	4,1	Česká Lípa	-3,5	Brno-město	2,2
20	Mělník	4,1	Mělník	-3,5	Blansko	2,2
21	Třebíč	4,1	Pardubice	-3,6	Louny	2,2
22	Šumperk	4,0	Vyškov	-3,7	Třebíč	2,1
23	Příbram	4,0	Rychnov nad Kněžnou	-3,8	Litoměřice	2,0
24	Kolín	4,0	Liberec	-4,0	Mělník	2,0
25	Žďár nad Sázavou	3,9	Olomouc	-4,0	Šumperk	2,0
26	Semily	3,9	Bruntál	-4,1	Teplíce	1,9
27	Litoměřice	3,8	Šumperk	-4,1	Příbram	1,8
28	Kutná Hora	3,8	Vsetín	-4,1	Olomouc	1,8
29	Vsetín	3,8	Beroun	-4,1	Břeclav	1,8
30	Tábor	3,7	Nymburk	-4,2	Kutná Hora	1,7
31	Kroměříž	3,6	Chomutov	-4,2	Vsetín	1,6
32	Olomouc	3,6	Frydek-Místek	-4,3	Kolín	1,5
33	Opava	3,6	Třebíč	-4,3	Vyškov	1,5
34	Jablonec nad Nisou	3,6	Hradec Králové	-4,6	Česká Lípa	1,5
35	Frydek-Místek	3,5	Brno-venkov	-4,7	Trutnov	1,5
36	Břeclav	3,4	Kolín	-4,9	Rakovník	1,5
37	Karlovy Vary	3,3	Děčín	-4,9	Náchod	1,4
38	Brno-venkov	3,3	Blansko	-4,9	Prostějov	1,4
39	Rakovník	3,2	Kroměříž	-4,9	Nový Jičín	1,4
40	Tachov	3,2	Kladno	-5,0	Jihlava	1,4
41	Nový Jičín	3,1	Opava	-5,0	Zlín	1,3
42	Svitavy	3,0	Ostrava-město	-5,1	Havlíčkův Brod	1,3
43	Náchod	3,0	Ústí nad Labem	-5,2	Semily	1,3
44	Blansko	3,0	Brno-město	-5,2	Tábor	1,3
45	Beroun	3,0	Rakovník	-5,2	Hradec Králové	1,2
46	Trutnov	3,0	Praha	-5,2	Strakonice	1,2
47	Uherské Hradiště	3,0	Klatovy	-5,2	Uherské Hradiště	1,2
48	Jihlava	2,9	Karviná	-5,3	Svitavy	1,2
49	Hradec Králové	2,9	Plzeň-jih	-5,4	Liberec	1,2
50	Havlíčkův Brod	2,9	Jihlava	-5,5	Nymburk	1,1
51	Strakonice	2,8	Sokolov	-5,5	Brno-venkov	1,0
52	Vyškov	2,7	Uherské Hradiště	-5,5	Jindřichův Hradec	1,0
53	Zlín	2,6	Most	-5,6	České Budějovice	1,0
54	Česká Lípa	2,6	Cheb	-5,7	Plzeň-sever	0,9
55	Rokycany	2,6	Chrudim	-5,9	Karlovy Vary	0,9
56	Plzeň-sever	2,6	Příbram	-5,9	Benešov	0,9
57	Praha	2,5	Domažlice	-5,9	Chrudim	0,9
58	Prostějov	2,5	Benešov	-6,1	Praha-západ	0,8
59	Pardubice	2,3	Tachov	-6,2	Jičín	0,8
60	České Budějovice	2,3	Plzeň-město	-6,2	Písek	0,7
61	Chrudim	2,2	Pelhřimov	-6,3	Klatovy	0,7
62	Plzeň-město	2,2	Karlovy Vary	-6,3	Beroun	0,6
63	Mladá Boleslav	2,2	Louny	-6,4	Český Krumlov	0,6
64	Ústí nad Orlicí	2,1	Strakonice	-6,4	Praha	0,6
65	Domažlice	2,1	Litoměřice	-6,4	Plzeň-město	0,6
66	Prachatice	2,1	Jičín	-6,7	Cheb	0,5
67	Klatovy	2,0	Havlíčkův Brod	-6,7	Pelhřimov	0,5
68	Plzeň-jih	2,0	Mladá Boleslav	-6,9	Ústí nad Orlicí	0,5
69	Cheb	1,9	Zlín	-6,9	Prachatice	0,5
70	Jičín	1,9	Jindřichův Hradec	-6,9	Mladá Boleslav	0,5
71	Písek	1,9	Praha-východ	-6,9	Domažlice	0,5
72	Praha-západ	1,9	Praha-západ	-7,1	Rychnov nad Kněžnou	0,5
73	Pelhřimov	1,9	Svitavy	-7,3	Tachov	0,5
74	Benešov	1,9	Jablonec nad Nisou	-7,4	Rokycany	0,4
75	Jindřichův Hradec	1,7	Plzeň-sever	-7,5	Plzeň-jih	0,3
76	Praha-východ	1,4	Teplíce	-7,6	Pardubice	0,3
77	Rychnov nad Kněžnou	1,2	Ústí nad Orlicí	-8,8	Praha-východ	0,3
	Celkem ČR	3,6	Celkem ČR	-4,8	Celkem ČR	1,3