



Úřad práce ČR

Krajská pobočka Úřadu práce ČR
v Liberci

Měsíční statistická zpráva
listopad 2017

Zpracoval: *Ing. Petr Malkovský*

<https://portal.mpsv.cz/upcr/kp/lbk/kop/liberec/statistiky>

Informace o nezaměstnanosti v Libereckém kraji

k 30. 11. 2017

V tomto měsíci celkový počet uchazečů o zaměstnání klesl o 3,1 % na 11 490, počet hlášených volných pracovních míst klesl o 1,1 % na 8 222 a podíl nezaměstnaných osob klesl na 3,6 %.

K 30. 11. 2017 evidoval Úřad práce ČR (ÚP ČR), Krajská pobočka v Liberci celkem 11 490 uchazečů o zaměstnání. Jejich počet byl o 370 nižší než na konci předchozího měsíce, ve srovnání se stejným obdobím minulého roku je nižší o 4 128 osob. Z tohoto počtu bylo 10 281 dosažitelných uchazečů o zaměstnání ve věku 15 – 64 let. Bylo to o 354 méně než na konci předchozího měsíce. Ve srovnání se stejným obdobím minulého roku byl jejich počet nižší o 4 028.

V průběhu měsíce bylo nově zaevidováno 1 821 osob. Ve srovnání s minulým měsícem to bylo méně o 100 osob a v porovnání se stejným obdobím předchozího roku méně o 351 osob.

Z evidence během měsíce odešlo celkem 2 191 uchazečů (ukončená evidence, vyřazení uchazeči). Bylo to o 283 osob méně než v předchozím měsíci a o 1 osobu méně než ve stejném měsíci minulého roku. Do zaměstnání z nich ve sledovaném měsíci nastoupilo 1 428, tj. o 169 méně než v předchozím měsíci a o 92 více než ve stejném měsíci minulého roku, 292 uchazečů o zaměstnání bylo umístěno prostřednictvím úřadu práce tj. o 6 méně než v předchozím měsíci a o 24 více než ve stejném období minulého roku, 763 uchazečů bylo vyřazeno bez umístění.

Meziměsíční pokles nezaměstnaných byl zaznamenán ve všech čtyřech okresech, největší pokles byl v okrese Liberec (4,3 %) Meziměsíční nárůst nezaměstnaných nebyl zaznamenán v žádném okrese.

Ke konci měsíce bylo evidováno na ÚP ČR, Krajské pobočce v Liberci 6 237 žen. Jejich podíl na celkovém počtu uchazečů činil 54,3 %. V evidenci bylo 1 875 osob se zdravotním postižením, což představovalo 16,3 % z celkového počtu nezaměstnaných.

Ke konci tohoto měsíce bylo evidováno 582 absolventů škol všech stupňů vzdělání a mladistvých, jejich počet klesl ve srovnání s předchozím měsícem o 80 osob

a ve srovnání se stejným měsícem minulého roku byl nižší o 271 osob. Na celkové nezaměstnanosti se podíleli 5,1 %.

Podporu v nezaměstnanosti pobíralo 3 417 uchazečů o zaměstnání, tj. 29,7 % všech uchazečů vedených v evidenci.

Podíl nezaměstnaných osob, tj. počet dosažitelných uchazečů o zaměstnání ve věku 15 -64 let k obyvatelstvu stejného věku, k 30. 11. 2017 meziměsíčně klesl na 3,6 %.

Podíl nezaměstnaných stejný nebo vyšší než republikový průměr vykázaly 3 okresy, nejvyšší byl v okrese Liberec (4,2 %). Nejnižší podíl nezaměstnaných byl zaznamenán v okrese Česká Lípa (2,6 %).

Podíl nezaměstnaných žen klesl na 3,9 %, podíl nezaměstnaných mužů zůstal na 3,3 %.

Kraj evidoval k 30. 11. 2017 celkem 8 222 volných pracovních míst. Jejich počet byl o 91 nižší, než v předchozím měsíci a o 2 362 vyšší než ve stejném měsíci minulého roku. Na jedno volné pracovní místo připadalo v průměru 1,4 uchazeče, z toho nejvíce v okresech Jablonec nad Nisou (2,9) a Česká Lípa (1,6). Z celkového počtu nahlášených volných míst bylo 689 vhodných pro osoby se zdravotním postižením (OZP), na jedno volné pracovní místo připadalo 2,7 OZP. Volných pracovních míst pro absolventy a mladistvé bylo registrováno 2 668, na jedno volné místo připadalo 0,2 uchazečů této kategorie.

V rámci aktivní politiky zaměstnanosti (APZ) bylo od počátku roku 2017 prostřednictvím příspěvků APZ podpořeno 2 991 osob, z toho do rekvalifikačních kurzů bylo zařazeno 748 osob.

Nejčastějšími obory činností, které byly v tomto měsíci podpořeny prostřednictvím SÚPM – SVČ, bylo holičství a hostinská činnost.

Informace o vývoji nezaměstnanosti v ČR v elektronické formě jsou zveřejněny na internetové adrese <http://portal.mpsv.cz/sz/stat>.

1. Základní charakteristika vývoje nezaměstnanosti a volných pracovních míst v Libereckém kraji

Tabulka č. 1 - Vývoj nezaměstnanosti

ukazatel		stav k		
		30.11.2016	31.10.2017	30.11.2017
evidovaní uchazeči o zaměstnání		15 618	11 860	11 490
- z toho	ženy	8 546	6 524	6 237
	absolventi a mladiství	853	662	582
	uchazeči se zdravotním postižením	2 195	1 911	1 875
uchazeči s nárokem na P VN		3 951	3 419	3 417
podíl nezaměstnaných osob v % ¹⁾		5,0	3,7	3,6
volná pracovní místa		5 860	8 313	8 222
počet uchazečů na 1 volné pracovní místo		2,7	1,4	1,4

1) od ledna 2013 nový ukazatel registrované nezaměstnanosti

Tabulka č. 2 - Tok nezaměstnanosti

ukazatel	Počet uchazečů ve sledovaném měsíci		
	Listopad 2016	Říjen 2017	Listopad 2017
nově evidovaní uchazeči o zaměstnání	2 172	1 921	1 821
uchazeči s ukonč. evidencí a vyřazení	2 192	2 474	2 191
- z toho umístění celkem	1 336	1 597	1 428
- z toho umístění úřadem práce	268	298	292

Tabulka č. 3. – Nezaměstnanost v okresech k 30. 11. 2017

Okres	Počet nezaměstnaných		Volná pracovní místa	Počet uchazečů na 1 VPM	Podíl nezaměstnaných osob [%]
	Celkem	z toho ženy			
Česká Lípa	2 194	1 209	1 415	1,6	2,6
Jablonec nad Nisou	2 290	1 256	802	2,9	3,5
Liberec	5 134	2 806	4 501	1,1	4,2
Semily	1 872	966	1 504	1,2	3,8
Liberecký kraj	11 490	6 237	8 222	1,4	3,6
Česká republika	265 469	139 359	213 790	1,2	3,5

2. Nástroje aktivní politiky zaměstnanosti v Libereckém kraji

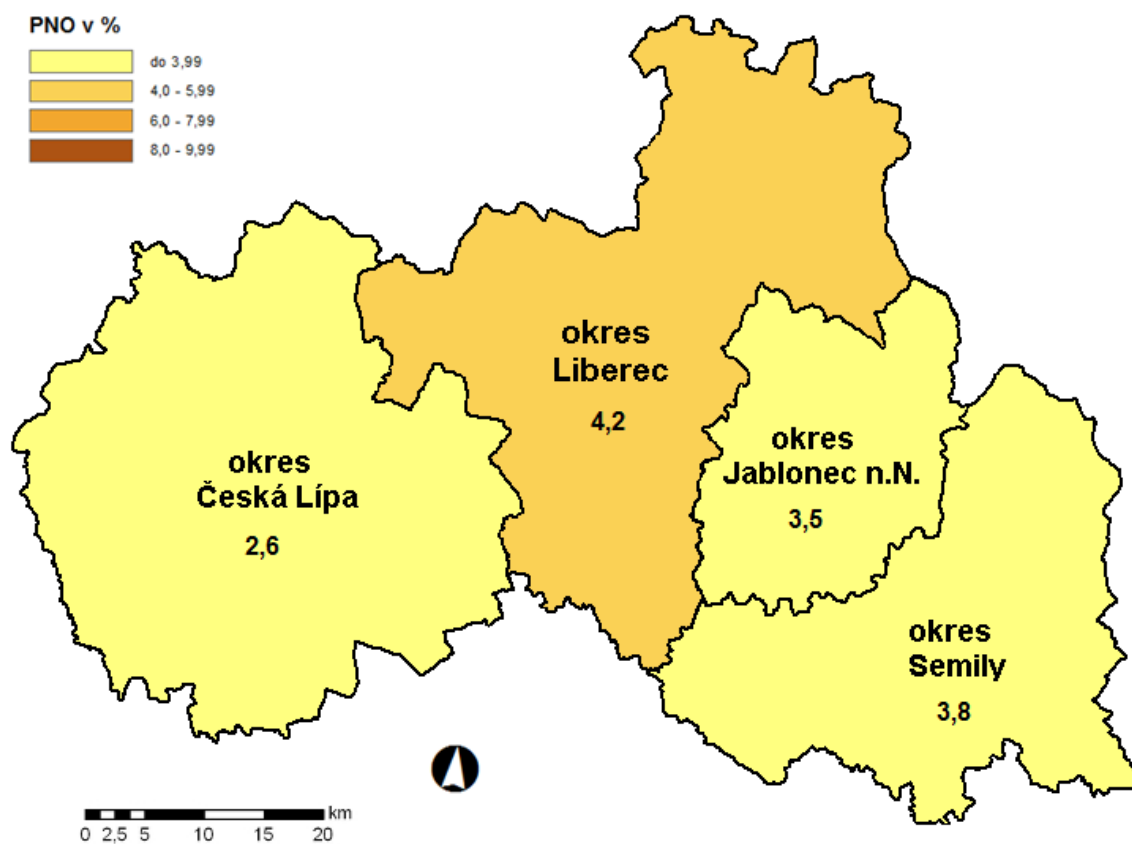
Tabulka č. 4 – Osoby podpořené v rámci APZ a rekvalifikace uchazečů a zájemců o zaměstnání

ukazatel (celkový počet)	Stav k		Celkem od počátku roku do	
	30.11.2016	30.11.2017	30.11.2016	30.11.2017
osoby podpořené v rámci APZ				
veřejně prospěšné práce (VPP)	406	772	551	959
veřejně prospěšné práce (VPP) - ESF ¹⁾	754	275	810	225
společensky účelná prac. místa (SÚPM)	243	191	310	314
společensky účelná prac. místa (SÚPM) - ESF ¹⁾	365	203	873	411
SÚPM - samostatně výděleč. činnost (SVČ)	202	147	102	78
SÚPM - samostatně výděleč. činnost (SVČ) - ESF ¹⁾	0	0	0	0
chrán. prac. místa - zřízená	117	120	28	104
chrán. prac. místa - SVČ osob se ZP	4	2	1	0
ostatní nástroje APZ	5	66	10	152
rekvalifikace uchazečů a zájemců o zaměstnání				
uchazeči a zájemci zařazení do rekvalifikací	29	0	267	8
uchazeči a zájemci zařazení do rekvalifikací - ESF ¹⁾	14	31	394	224
uchazeči a zájemci, kteří zahájili zvolenou rekvalifikaci	0	47	252	178
uchazeči a zájemci, kteří zahájili zvolenou rekvalifikaci - ESF ¹⁾	35	10	295	338
Osoby podpořené v rámci APZ celkem	2 174	1 864	3 893	2 991

1) financováno převážně z Evropského sociálního fondu

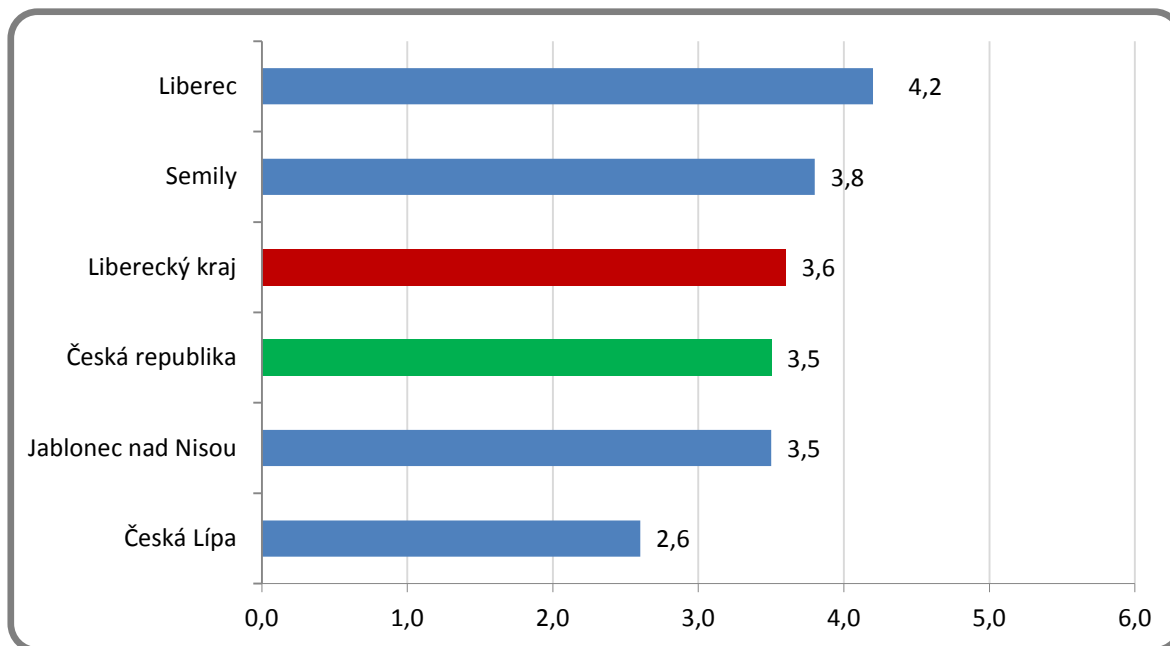
Podrobnější statistické údaje o nástrojích APZ naleznete na stránkách Integrovaného portálu MPSV, v měsíčních statistikách nezaměstnanosti <http://portal.mpsv.cz/sz/stat/nz/mes>

3. MAPA - Podíl nezaměstnaných osob v okresech kraje (mapa kraje)

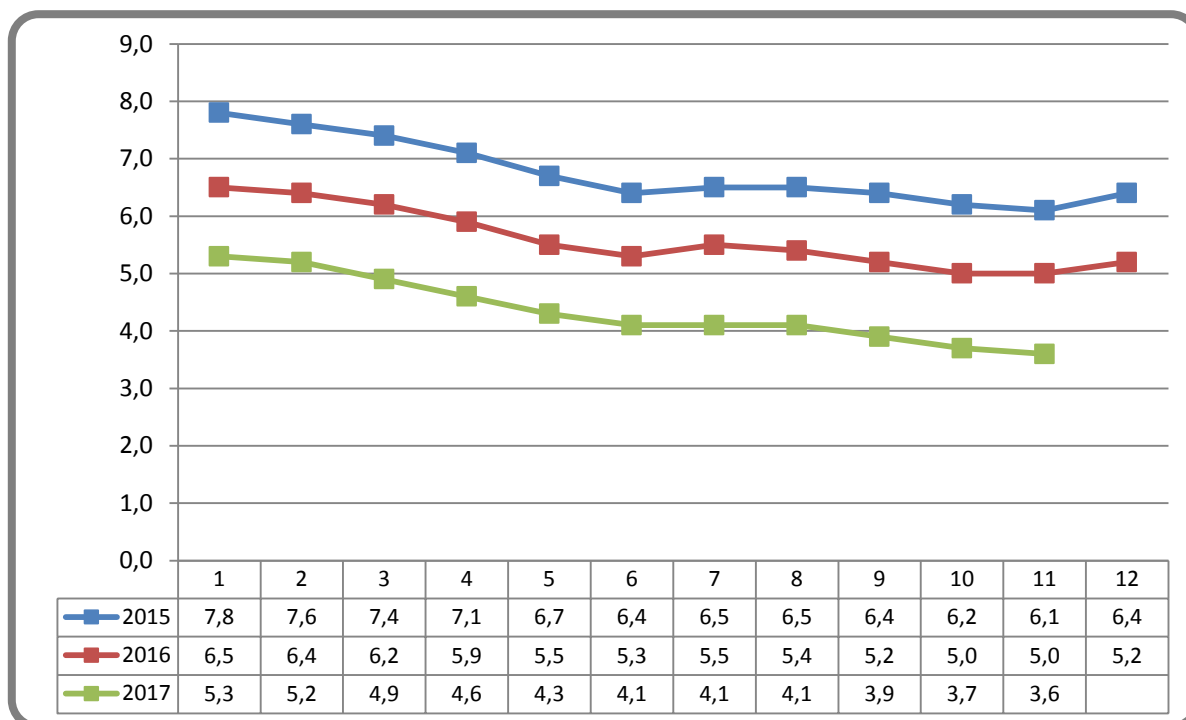


4. GRAFY

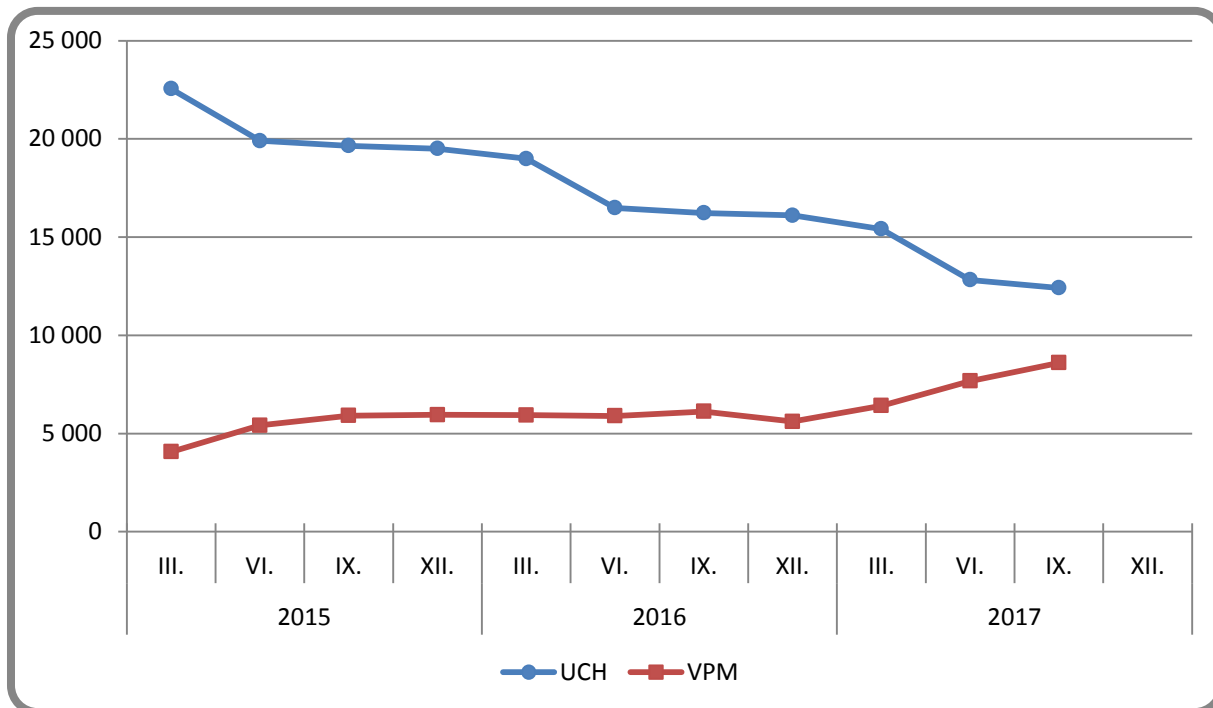
1. Podíl nezaměstnaných osob v okresech Libereckého kraje a v ČR k 30. 11. 2017



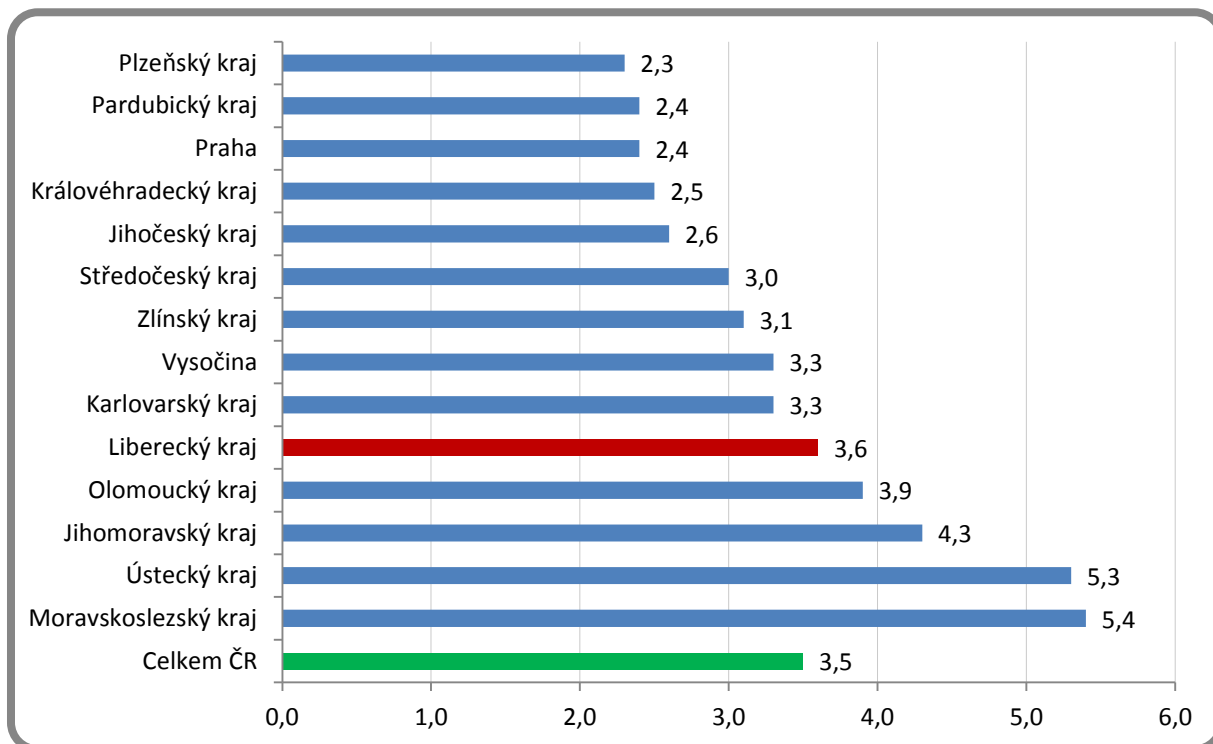
2. Vývoj podílu nezaměstnaných v Libereckém kraji v letech 2015 – 2017 v %



3. Vývoj počtu uchazečů a VPM v Libereckém kraji v letech 2015 - 2017



4. Podíl nezaměstnaných osob v jednotlivých krajích ČR k 30. 11. 2017 v %



5. Setřídění okresů k 30. 11. 2017

	PNO v %		meziměs. přírůst./ úbytek nezam. v %		počet uchazečů na 1 VPM	
1	Karviná	8,1	Jeseník	9,4	Karviná	8,8
2	Most	7,5	Klatovy	9,3	Ústí nad Labem	5,5
3	Ostrava-město	6,7	Prachatice	8,0	Jeseník	5,2
4	Bruntál	6,1	Jindřichův Hradec	7,3	Znojmo	4,9
5	Ústí nad Labem	5,9	Znojmo	7,0	Most	4,8
6	Chomutov	5,8	Břeclav	5,3	Bruntál	4,4
7	Znojmo	5,8	Svitavy	4,8	Děčín	3,8
8	Jeseník	5,5	Písek	4,5	Hodonín	3,6
9	Hodonín	5,5	Český Krumlov	4,2	Sokolov	3,4
10	Děčín	5,3	Třebíč	1,9	Opava	3,4
11	Přerov	5,0	Vsetín	1,7	Žďár nad Sázavou	3,1
12	Brno-město	4,9	Plzeň-sever	1,6	Ostrava-město	3,0
13	Louny	4,9	Chrudim	1,4	Kladno	2,9
14	Sokolov	4,8	Žďár nad Sázavou	1,2	Jablonec nad Nisou	2,9
15	Kladno	4,5	Strakonice	0,9	Přerov	2,8
16	Český Krumlov	4,2	Příbram	0,5	Kroměříž	2,6
17	Liberec	4,2	Plzeň-jih	0,4	Frydek-Místek	2,5
18	Třebíč	4,2	Děčín	0,2	Chomutov	2,4
19	Šumperk	4,0	Jičín	0,2	Blansko	2,3
20	Příbram	4,0	Bruntál	0,1	Břeclav	2,2
21	Mělník	4,0	Jihlava	0,0	Brno-město	2,1
22	Nymburk	4,0	Šumperk	0,0	Litoměřice	2,1
23	Žďár nad Sázavou	3,9	České Budějovice	-0,1	Louny	2,1
24	Teplice	3,9	Náchod	-0,3	Třebíč	2,1
25	Kolín	3,9	Rychnov nad Kněžnou	-0,4	Šumperk	2,0
26	Semily	3,8	Frydek-Místek	-0,8	Mělník	1,8
27	Kutná Hora	3,8	Cheb	-0,9	Příbram	1,8
28	Vsetín	3,7	Litoměřice	-0,9	Rakovník	1,7
29	Litoměřice	3,7	Nový Jičín	-0,9	Olomouc	1,7
30	Tábor	3,7	Pardubice	-0,9	Kutná Hora	1,6
31	Kroměříž	3,6	Louny	-1,0	Vsetín	1,6
32	Břeclav	3,6	Tachov	-1,0	Teplice	1,6
33	Olomouc	3,6	Rakovník	-1,0	Česká Lípa	1,6
34	Opava	3,5	Benešov	-1,2	Kolín	1,5
35	Jablonec nad Nisou	3,5	Hodonín	-1,3	Vyškov	1,5
36	Frydek-Místek	3,4	Kutná Hora	-1,5	Prostějov	1,4
37	Rakovník	3,2	Opava	-1,5	Nový Jičín	1,4
38	Karlovy Vary	3,2	Česká Lípa	-1,6	Jihlava	1,4
39	Brno-venkov	3,2	Zlín	-1,6	Náchod	1,4
40	Svitavy	3,2	Semily	-1,6	Trutnov	1,4
41	Tachov	3,1	Tábor	-1,9	Uherské Hradiště	1,3
42	Nový Jičín	3,1	Kroměříž	-2,1	Tábor	1,3
43	Náchod	3,0	Karlovy Vary	-2,2	Strakonice	1,3
44	Jihlava	2,9	Rokycany	-2,2	Zlín	1,3
45	Blansko	2,9	Chomutov	-2,2	Hradec Králové	1,3
46	Beroun	2,9	Olomouc	-2,2	Semily	1,2
47	Trutnov	2,9	Trutnov	-2,2	Havlíčkův Brod	1,2
48	Uherské Hradiště	2,9	Mladá Boleslav	-2,3	Svitavy	1,2
49	Hradec Králové	2,8	Mělník	-2,3	Liberec	1,1
50	Havlíčkův Brod	2,8	Uherské Hradiště	-2,3	Jindřichův Hradec	1,1
51	Strakonice	2,8	Brno-venkov	-2,4	Brno-venkov	1,1
52	Plzeň-sever	2,6	Kladno	-2,4	Nymburk	1,0
53	Česká Lípa	2,6	Blansko	-2,5	České Budějovice	1,0
54	Zlín	2,6	Kolín	-2,5	Benešov	0,9
55	Vyškov	2,6	Havlíčkův Brod	-2,8	Karlovy Vary	0,9
56	Rokycany	2,5	Beroun	-2,8	Chrudim	0,9
57	Prostějov	2,4	Přerov	-3,0	Jičín	0,8
58	Praha	2,4	Sokolov	-3,0	Klatovy	0,8
59	Pardubice	2,3	Pelhřimov	-3,0	Praha-západ	0,7
60	Klatovy	2,3	Jablonec nad Nisou	-3,1	Písek	0,7
61	Chrudim	2,3	Karviná	-3,4	Plzeň-sever	0,7
62	České Budějovice	2,2	Hradec Králové	-3,5	Český Krumlov	0,6
63	Prachatice	2,2	Ostrava-město	-3,6	Beroun	0,6
64	Mladá Boleslav	2,1	Brno-město	-3,7	Cheb	0,6
65	Plzeň-město	2,1	Nymburk	-4,0	Prachatice	0,5
66	Písek	2,0	Prostějov	-4,1	Praha	0,5
67	Ústí nad Orlicí	2,0	Liberec	-4,3	Plzeň-město	0,5
68	Domažlice	2,0	Ústí nad Orlicí	-4,7	Ústí nad Orlicí	0,5
69	Plzeň-jih	2,0	Vyškov	-4,7	Pelhřimov	0,5
70	Cheb	1,9	Praha-východ	-5,0	Domažlice	0,5
71	Jičín	1,9	Plzeň-město	-5,1	Rychnov nad Kněžnou	0,5
72	Benešov	1,8	Praha-západ	-5,3	Mladá Boleslav	0,5
73	Pelhřimov	1,8	Praha	-5,4	Tachov	0,4
74	Praha-západ	1,8	Domažlice	-5,8	Rokycany	0,4
75	Jindřichův Hradec	1,8	Most	-5,9	Plzeň-jih	0,3
76	Praha-východ	1,3	Ústí nad Labem	-6,3	Pardubice	0,2
77	Rychnov nad Kněžnou	1,2	Teplice	-7,3	Praha-východ	0,2
	Celkem ČR	3,5	Celkem ČR	-2,1	Celkem ČR	1,2