



Úřad práce ČR

Krajská pobočka Úřadu práce ČR
v Liberci

Měsíční statistická zpráva
červenec 2018

Zpracoval: *Ing. Petr Malkovský*

<https://portal.mpsv.cz/upcr/kp/lbk/kop/liberec/statistiky>

Informace o nezaměstnanosti v Libereckém kraji k 31. 7. 2018

V tomto měsíci celkový počet uchazečů o zaměstnání vzrostl o 2,9 % na 10 054, počet hlášených volných pracovních míst vzrostl o 1,0 % na 11 163 a podíl nezaměstnaných osob vzrostl na 3,2 %.

K 31. 7. 2018 evidoval Úřad práce ČR (ÚP ČR), Krajská pobočka v Liberci celkem 10 054 uchazečů o zaměstnání. Jejich počet byl o 285 vyšší než na konci předchozího měsíce, ve srovnání se stejným obdobím minulého roku je nižší o 2 945 osob. Z tohoto počtu bylo 8 988 dosažitelných uchazečů o zaměstnání ve věku 15 – 64 let. Bylo to o 298 více než na konci předchozího měsíce. Ve srovnání se stejným obdobím minulého roku byl jejich počet nižší o 2 815.

V průběhu měsíce bylo nově zaevidováno 1 799 osob. Ve srovnání s minulým měsícem to bylo více o 295 osob a v porovnání se stejným obdobím předchozího roku méně o 63 osob.

Z evidence během měsíce odešlo celkem 1 514 uchazečů (ukončená evidence, vyřazení uchazeči). Bylo to o 276 osob méně než v předchozím měsíci a o 170 osob méně než ve stejném měsíci minulého roku. Do zaměstnání z nich ve sledovaném měsíci nastoupilo 817, tj. o 269 méně než v předchozím měsíci a o 124 méně než ve stejném měsíci minulého roku, 199 uchazečů o zaměstnání bylo umístěno prostřednictvím úřadu práce tj. o 56 méně než v předchozím měsíci a o 42 méně než ve stejném období minulého roku, 697 uchazečů bylo vyřazeno bez umístění.

Meziměsíční nárůst nezaměstnaných byl zaznamenán ve všech okresech Libereckého kraje, největší byl v okresech Česká Lípa (5,9%) a Semily (3,9%).

Ke konci měsíce bylo evidováno na ÚP ČR, Krajské pobočce v Liberci 5 729 žen. Jejich podíl na celkovém počtu uchazečů činil 57,0 %. V evidenci bylo 1 689 osob se zdravotním postižením, což představovalo 16,8 % z celkového počtu nezaměstnaných.

Ke konci tohoto měsíce bylo evidováno 404 absolventů škol všech stupňů vzdělání a mladistvých, jejich počet vzrostl ve srovnání s předchozím měsícem o 17 osob

a ve srovnání se stejným měsícem minulého roku byl nižší o 113 osob. Na celkové nezaměstnanosti se podíleli 4,0 %.

Podporu v nezaměstnanosti pobíralo 3 419 uchazečů o zaměstnání, tj. 34,0 % všech uchazečů vedených v evidenci.

Podíl nezaměstnaných osob, tj. počet dosažitelných uchazečů o zaměstnání ve věku 15 -64 let k obyvatelstvu stejného věku, k 31. 7. 2018 meziměsíčně vzrostl na 3,2 %.

Podíl nezaměstnaných stejný nebo vyšší než republikový průměr vykazaly 3 okresy, nejvyšší byl v okresech Liberec (3,6%) a Jablonec nad Nisou (3,3 %). Nejnižší podíl nezaměstnaných byl zaznamenán v okrese Česká Lípa (2,3 %).

Podíl nezaměstnaných žen vzrostl na 3,7 %, podíl nezaměstnaných mužů zůstal na 2,7 %.

Kraj evidoval k 31. 7. 2018 celkem 11 163 volných pracovních míst. Jejich počet byl o 106 vyšší než v předchozím měsíci a o 3 326 vyšší než ve stejném měsíci minulého roku. Na jedno volné pracovní místo připadalo v průměru 0,9 uchazeče, z toho nejvíce v okrese Jablonec nad Nisou (1,8). Z celkového počtu nahlášených volných míst bylo 762 vhodných pro osoby se zdravotním postižením (OZP), na jedno volné pracovní místo připadalo 2,2 OZP. Volných pracovních míst pro absolventy a mladistvé bylo registrováno 3 286, na jedno volné místo připadalo 0,1 uchazečů této kategorie.

V rámci aktivní politiky zaměstnanosti (APZ) bylo od počátku roku 2018 prostřednictvím příspěvků APZ podpořeno 1 655 osob, z toho do rekvalifikačních kurzů bylo zařazeno 473 osob.

Nejčastějšími obory činností, které byly v tomto měsíci podpořeny prostřednictvím SÚPM – SVČ, bylo truhlářství a opravy silničních vozidel.

Informace o vývoji nezaměstnanosti v ČR v elektronické formě jsou zveřejněny na internetové adrese <http://portal.mpsv.cz/sz/stat>.

1. Základní charakteristika vývoje nezaměstnanosti a volných pracovních míst v Libereckém kraji

Tabulka č. 1 - Vývoj nezaměstnanosti

| ukazatel | | stav k | | |
|---|-----------------------------------|-----------|-----------|---------------|
| | | 31.7.2017 | 30.6.2018 | 31.7.2018 |
| evidovaní uchazeči o zaměstnání | | 12 999 | 9 769 | 10 054 |
| - z toho | ženy | 7 413 | 5 382 | 5 729 |
| | absolventi a mladiství | 517 | 387 | 404 |
| | uchazeči se zdravotním postižením | 2 097 | 1 704 | 1 689 |
| uchazeči s nárokem na P VN | | 3 807 | 3 159 | 3 419 |
| podíl nezaměstnaných osob v % ¹⁾ | | 4,1 | 3,1 | 3,2 |
| volná pracovní místa | | 7 837 | 11 057 | 11 163 |
| počet uchazečů na 1 volné pracovní místo | | 1,7 | 0,9 | 0,9 |

1) od ledna 2013 nový ukazatel registrované nezaměstnanosti

Tabulka č. 2 - Tok nezaměstnanosti

| ukazatel | Počet uchazečů ve sledovaném měsíci | | |
|---------------------------------------|-------------------------------------|-------------|----------------------|
| | Červenec 2017 | Červen 2018 | Červenec 2018 |
| nově evidovaní uchazeči o zaměstnání | 1 862 | 1 504 | 1 799 |
| uchazeči s ukonč. evidencí a vyřazení | 1 684 | 1 790 | 1 514 |
| - z toho umístění celkem | 941 | 1 086 | 817 |
| - z toho umístění úřadem práce | 241 | 255 | 199 |

Tabulka č. 3. – Nezaměstnanost v okresech k 31. 7. 2018

| Okres | Počet nezaměstnaných | | Volná pracovní místa | Počet uchazečů na 1 VPM | Podíl nezaměstnaných osob [%] |
|--------------------|----------------------|-------------|----------------------|-------------------------|-------------------------------|
| | Celkem | z toho ženy | | | |
| Česká Lípa | 1 907 | 1 117 | 2 426 | 0,8 | 2,3 |
| Jablonec nad Nisou | 2 087 | 1 162 | 1 155 | 1,8 | 3,3 |
| Liberec | 4 476 | 2 584 | 5 720 | 0,8 | 3,6 |
| Semily | 1 584 | 866 | 1 862 | 0,9 | 3,2 |
| Liberecký kraj | 10 054 | 5 729 | 11 163 | 0,9 | 3,2 |
| Česká republika | 231 565 | 126 396 | 309 996 | 0,7 | 3,1 |

2. Nástroje aktivní politiky zaměstnanosti v Libereckém kraji

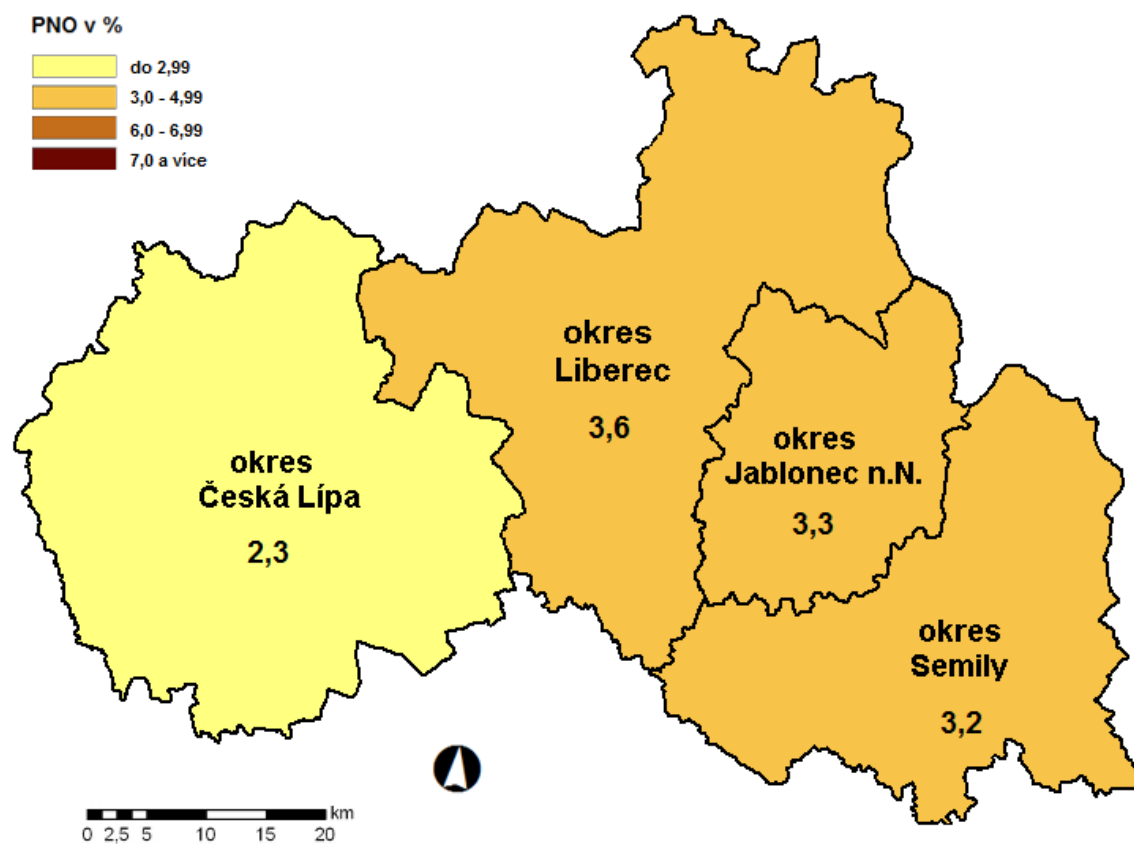
Tabulka č. 4 – Osoby podpořené v rámci APZ a rekvalifikace uchazečů a zájemců o zaměstnání

| ukazatel (celkový počet) | Stav k | | Celkem od počátku roku do | |
|---|--------------|--------------|---------------------------|--------------|
| | 31.7.2017 | 31.7.2018 | 31.7.2017 | 31.7.2018 |
| osoby podpořené v rámci APZ | | | | |
| veřejně prospěšné práce (VPP) | 817 | 385 | 760 | 243 |
| veřejně prospěšné práce (VPP) - ESF ¹⁾ | 301 | 391 | 172 | 336 |
| společensky účelná prac. místa (SÚPM) | 162 | 15 | 187 | 6 |
| společensky účelná prac. místa (SÚPM) - ESF ¹⁾ | 260 | 343 | 308 | 403 |
| SÚPM - samostatně výděleč. činnost (SVČ) | 161 | 138 | 52 | 46 |
| SÚPM - samostatně výděleč. činnost (SVČ) - ESF ¹⁾ | 0 | 0 | 0 | 0 |
| chrán. prac. místa - zřízená | 148 | 96 | 75 | 31 |
| chrán. prac. místa - SVČ osob se ZP | 3 | 2 | 0 | 1 |
| ostatní nástroje APZ | 77 | 69 | 105 | 116 |
| rekvalifikace uchazečů a zájemců o zaměstnání | | | | |
| uchazeči a zájemci zařazení do rekvalifikací | 0 | 0 | 8 | 1 |
| uchazeči a zájemci zařazení do rekvalifikací - ESF ¹⁾ | 3 | 9 | 147 | 184 |
| uchazeči a zájemci, kteří zahájili zvolenou rekvalifikaci | 0 | 3 | 89 | 46 |
| uchazeči a zájemci, kteří zahájili zvolenou rekvalifikaci - ESF ¹⁾ | 16 | 7 | 225 | 242 |
| Osoby podpořené v rámci APZ celkem | 1 948 | 1 458 | 2 128 | 1 655 |

1) financováno převážně z Evropského sociálního fondu

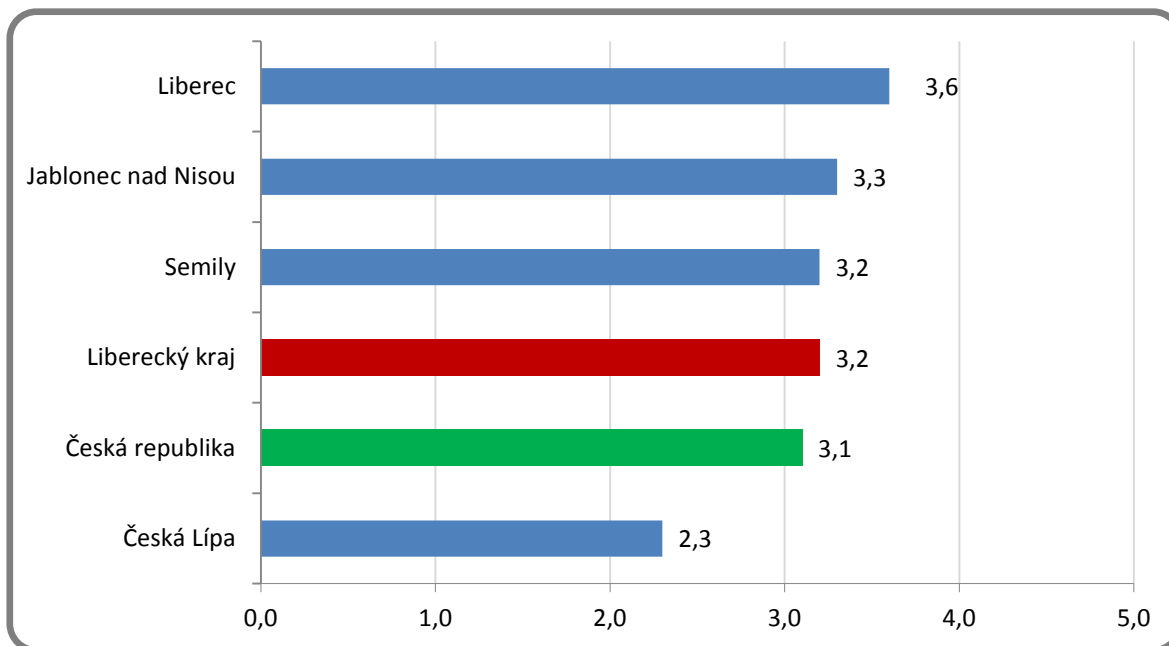
Podrobnější statistické údaje o nástrojích APZ naleznete na stránkách Integrovaného portálu MPSV, v měsíčních statistikách nezaměstnanosti <http://portal.mpsv.cz/sz/stat/nz/mes>

3. MAPA - Podíl nezaměstnaných osob v okresech kraje (mapa kraje)

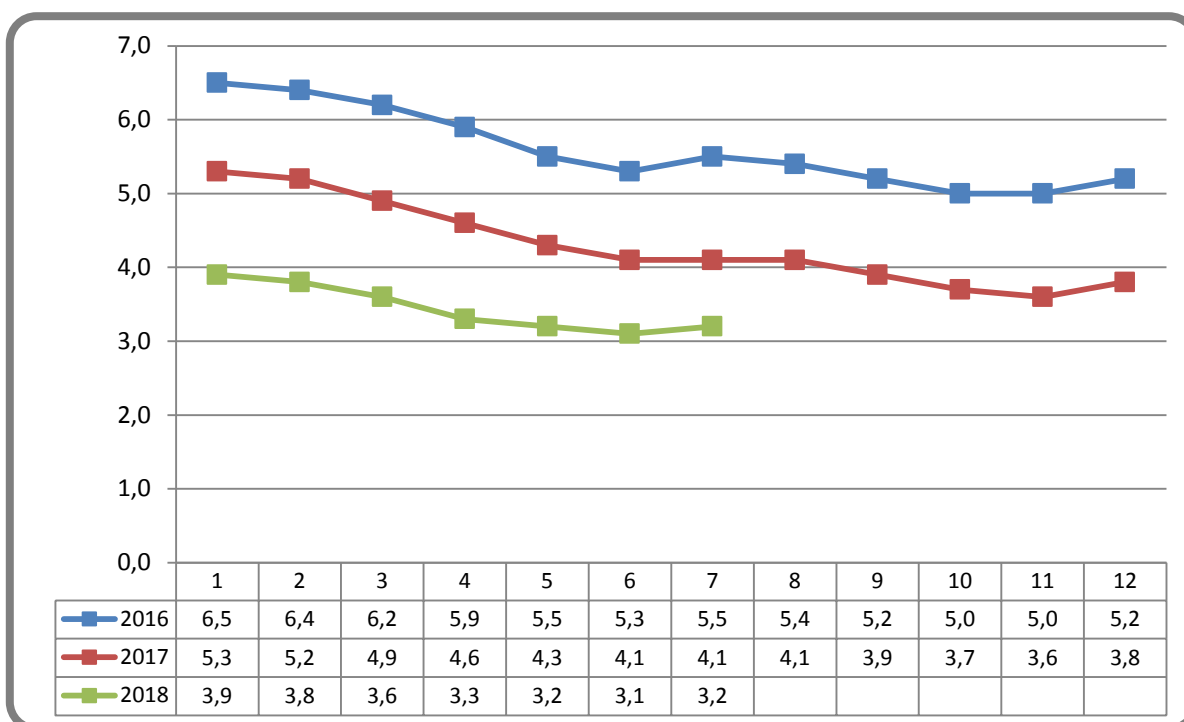


4. GRAFY

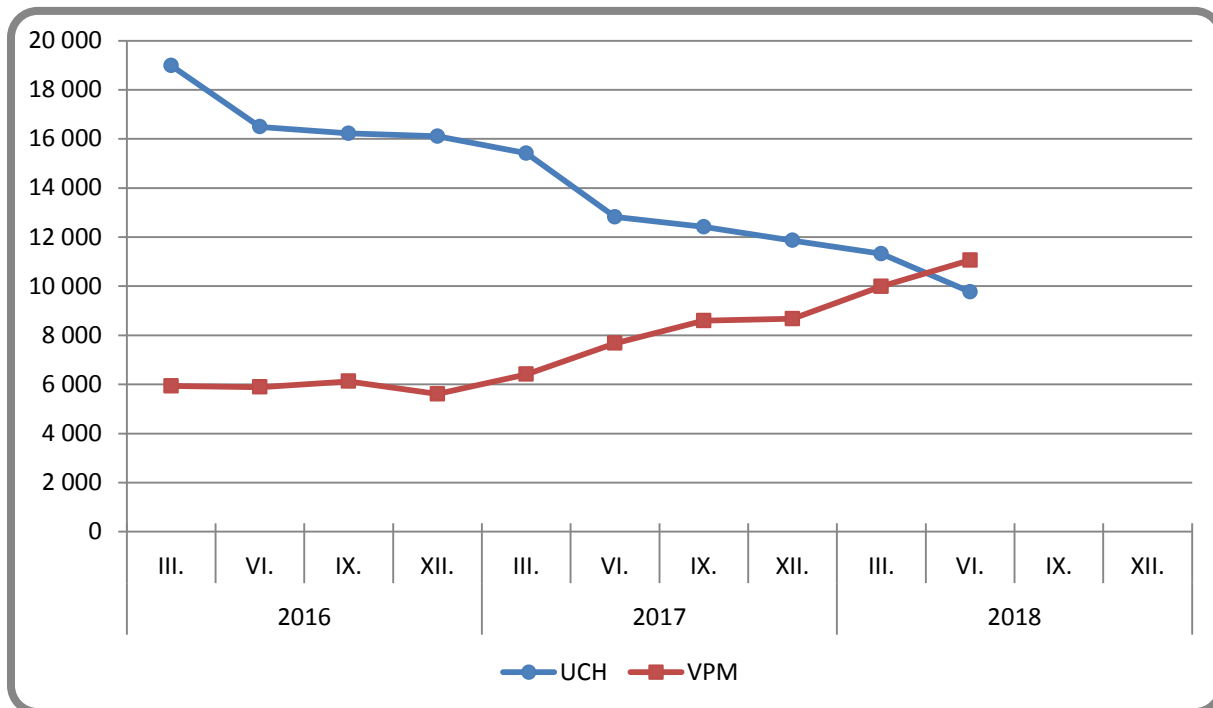
1. Podíl nezaměstnaných osob v okresech Libereckého kraje a v ČR k 31. 7. 2018



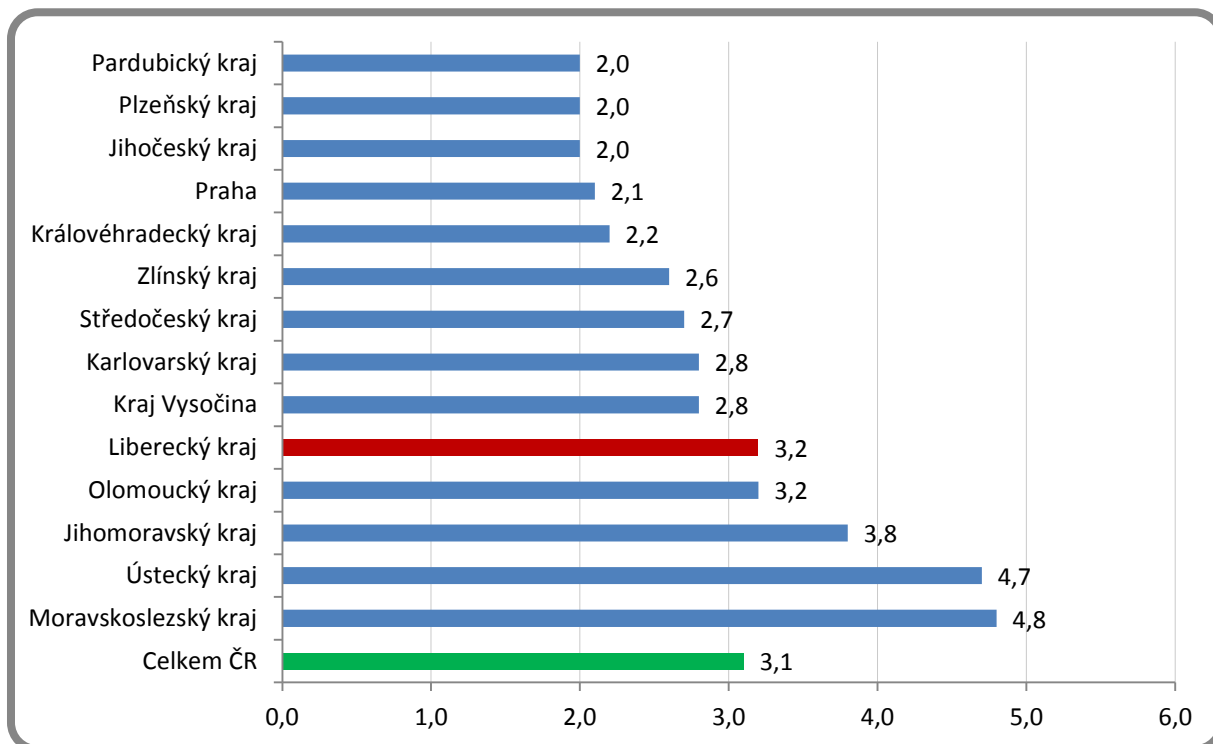
2. Vývoj podílu nezaměstnaných v Libereckém kraji v letech 2016 – 2018 v %



3. Vývoj počtu uchazečů a VPM v Libereckém kraji v letech 2016 - 2018



4. Podíl nezaměstnaných osob v jednotlivých krajích ČR k 31. 7. 2018 v %



5. Setřídění okresů k 31. 7. 2018

| | PNO v % | | meziměs. přírůst./ úbytek nezam. v % | | počet uchazečů na 1 VPM | |
|----|---------------------|-----|--|------|-------------------------------|-----|
| 1 | Karviná | 7,2 | Písek | 15,2 | Karviná | 6,0 |
| 2 | Most | 6,4 | Pelhřimov | 14,6 | Ústí nad Labem | 4,3 |
| 3 | Ostrava-město | 5,9 | Jičín | 13,8 | Most | 3,7 |
| 4 | Ústí nad Labem | 5,3 | Praha-východ | 9,4 | Jeseník | 3,2 |
| 5 | Chomutov | 5,2 | Strakonice | 9,3 | Znojmo | 2,6 |
| 6 | Bruntál | 5,1 | Plzeň-město | 9,0 | Bruntál | 2,6 |
| 7 | Znojmo | 4,9 | Pardubice | 8,3 | Hodonín | 2,3 |
| 8 | Hodonín | 4,7 | Zlín | 8,3 | Ostrava-město | 2,1 |
| 9 | Brno-město | 4,6 | Benešov | 8,1 | Děčín | 2,1 |
| 10 | Louny | 4,6 | Jihlava | 7,8 | Sokolov | 2,0 |
| 11 | Děčín | 4,4 | Hradec Králové | 7,7 | Frydek-Místek | 1,9 |
| 12 | Jeseník | 4,2 | Svitavy | 7,5 | Opava | 1,9 |
| 13 | Přerov | 4,1 | Chrudim | 7,4 | Kladno | 1,9 |
| 14 | Kladno | 4,0 | Beroun | 7,3 | Jablonec nad Nisou | 1,8 |
| 15 | Sokolov | 3,9 | Plzeň-jih | 7,2 | Přerov | 1,8 |
| 16 | Kolín | 3,6 | Cheb | 6,9 | Blansko | 1,8 |
| 17 | Teplice | 3,6 | Uherské Hradiště | 6,5 | Kroměříž | 1,7 |
| 18 | Nymburk | 3,6 | Nový Jičín | 6,4 | Chomutov | 1,6 |
| 19 | Liberec | 3,6 | Žďár nad Sázavou | 6,2 | Třebíč | 1,6 |
| 20 | Příbram | 3,5 | Plzeň-sever | 6,0 | Brno-město | 1,6 |
| 21 | Šumperk | 3,4 | Kutná Hora | 5,9 | Žďár nad Sázavou | 1,6 |
| 22 | Žďár nad Sázavou | 3,4 | Česká Lípa | 5,9 | Šumperk | 1,4 |
| 23 | Mělník | 3,4 | Kolín | 5,9 | Teplice | 1,4 |
| 24 | Třebíč | 3,3 | Nymburk | 5,7 | Litoměřice | 1,4 |
| 25 | Litoměřice | 3,3 | Vsetín | 5,5 | Louny | 1,3 |
| 26 | Jablonec nad Nisou | 3,3 | Praha | 5,4 | Břeclav | 1,2 |
| 27 | Semily | 3,2 | Brno-venkov | 5,4 | Příbram | 1,2 |
| 28 | Kroměříž | 3,0 | Litoměřice | 5,4 | Kolín | 1,1 |
| 29 | Opava | 3,0 | Náchod | 5,4 | Rakovník | 1,0 |
| 30 | Kutná Hora | 3,0 | Domažlice | 5,2 | Kutná Hora | 1,0 |
| 31 | Vsetín | 3,0 | Ústí nad Orlicí | 5,2 | Mělník | 1,0 |
| 32 | Břeclav | 3,0 | Tachov | 5,2 | Strakonice | 1,0 |
| 33 | Frydek-Místek | 3,0 | Příbram | 5,1 | Trutnov | 1,0 |
| 34 | Český Krumlov | 3,0 | Rakovník | 5,0 | Olomouc | 0,9 |
| 35 | Nový Jičín | 2,9 | Praha-západ | 4,8 | Nový Jičín | 0,9 |
| 36 | Olomouc | 2,9 | Blansko | 4,7 | Vsetín | 0,9 |
| 37 | Rakovník | 2,8 | Frydek-Místek | 4,6 | Jihlava | 0,9 |
| 38 | Tábor | 2,8 | Havlíkův Brod | 4,2 | Zlín | 0,9 |
| 39 | Jihlava | 2,8 | Mladá Boleslav | 4,1 | Vyškov | 0,9 |
| 40 | Karlovy Vary | 2,8 | Břeclav | 4,0 | Náchod | 0,9 |
| 41 | Blansko | 2,7 | Klatovy | 3,9 | Semily | 0,9 |
| 42 | Brno-venkov | 2,7 | Semily | 3,9 | Havlíkův Brod | 0,8 |
| 43 | Hradec Králové | 2,7 | Znojmo | 3,7 | Prostějov | 0,8 |
| 44 | Beroun | 2,7 | Karlovy Vary | 3,6 | Česká Lípa | 0,8 |
| 45 | Tachov | 2,7 | České Budějovice | 3,0 | Liberec | 0,8 |
| 46 | Náchod | 2,6 | Šumperk | 3,0 | Uherské Hradiště | 0,8 |
| 47 | Strakonice | 2,4 | Tábor | 3,0 | Hradec Králové | 0,7 |
| 48 | Uherské Hradiště | 2,4 | Brno-město | 2,9 | Svitavy | 0,7 |
| 49 | Rokycany | 2,4 | Opava | 2,8 | Nymburk | 0,7 |
| 50 | Havlíkův Brod | 2,4 | Vyškov | 2,6 | Tábor | 0,6 |
| 51 | Svitavy | 2,4 | Hodonín | 2,6 | Karlovy Vary | 0,6 |
| 52 | Trutnov | 2,4 | Olomouc | 2,4 | České Budějovice | 0,6 |
| 53 | Česká Lípa | 2,3 | Kladno | 2,2 | Chrudim | 0,5 |
| 54 | Prostějov | 2,3 | Louny | 2,1 | Benešov | 0,5 |
| 55 | Zlín | 2,3 | Jablonec nad Nisou | 2,0 | Praha-západ | 0,5 |
| 56 | Plzeň-sever | 2,2 | Rokycany | 1,9 | Jičín | 0,5 |
| 57 | Vyškov | 2,2 | Teplice | 1,9 | Brno-venkov | 0,5 |
| 58 | Praha | 2,1 | Jindřichův Hradec | 1,9 | Beroun | 0,5 |
| 59 | Pardubice | 2,0 | Liberec | 1,8 | Klatovy | 0,5 |
| 60 | Chrudim | 2,0 | Mělník | 1,7 | Písek | 0,5 |
| 61 | Plzeň-město | 1,9 | Trutnov | 1,4 | Jindřichův Hradec | 0,4 |
| 62 | Mladá Boleslav | 1,9 | Přerov | 1,4 | Rokycany | 0,4 |
| 63 | České Budějovice | 1,9 | Třebíč | 1,3 | Plzeň-sever | 0,4 |
| 64 | Domažlice | 1,9 | Ostrava-město | 1,1 | Cheb | 0,4 |
| 65 | Klatovy | 1,8 | Prachatice | 0,9 | Praha | 0,3 |
| 66 | Ústí nad Orlicí | 1,8 | Děčín | 0,9 | Český Krumlov | 0,3 |
| 67 | Cheb | 1,7 | Karviná | 0,9 | Prachatice | 0,3 |
| 68 | Praha-západ | 1,7 | Rychnov nad Kněžnou | 0,6 | Ústí nad Orlicí | 0,3 |
| 69 | Jičín | 1,7 | Kroměříž | 0,6 | Rychnov nad Kněžnou | 0,3 |
| 70 | Pelhřimov | 1,6 | Prostějov | 0,2 | Plzeň-město | 0,3 |
| 71 | Benešov | 1,6 | Most | 0,1 | Pelhřimov | 0,3 |
| 72 | Písek | 1,6 | Chomutov | -0,2 | Mladá Boleslav | 0,2 |
| 73 | Plzeň-jih | 1,6 | Sokolov | -0,6 | Domažlice | 0,2 |
| 74 | Prachatice | 1,5 | Ústí nad Labem | -0,7 | Plzeň-jih | 0,2 |
| 75 | Praha-východ | 1,3 | Český Krumlov | -1,4 | Praha-východ | 0,2 |
| 76 | Jindřichův Hradec | 1,2 | Bruntál | -1,6 | Tachov | 0,1 |
| 77 | Rychnov nad Kněžnou | 1,1 | Jeseník | -3,6 | Pardubice | 0,1 |
| | Celkem ČR | 3,1 | Celkem ČR | 3,5 | Celkem ČR | 0,7 |