



Úřad práce ČR

Krajská pobočka Úřadu práce ČR
v Liberci

Měsíční statistická zpráva
Leden 2019

Zpracoval: *Ing. Petr Malkovský*

<https://portal.mpsv.cz/upcr/kp/lbk/kop/liberec/statistiky>

Informace o nezaměstnanosti v Libereckém kraji k 31. 1. 2019

V tomto měsíci celkový počet uchazečů o zaměstnání vzrostl o 4,6 % na 10 557, počet hlášených volných pracovních míst vzrostl o 0,4 % na 11 075 a podíl nezaměstnaných osob vzrostl na 3,3 %.

K 31. 1. 2019 evidoval Úřad práce ČR (ÚP ČR), Krajská pobočka v Liberci celkem 10 557 uchazečů o zaměstnání. Jejich počet byl o 466 vyšší než na konci předchozího měsíce, ve srovnání se stejným obdobím minulého roku je nižší o 1 570 osob. Z tohoto počtu bylo 9 423 dosažitelných uchazečů o zaměstnání ve věku 15 – 64 let. Bylo to o 425 více než na konci předchozího měsíce. Ve srovnání se stejným obdobím minulého roku byl jejich počet nižší o 1 550.

V průběhu měsíce bylo nově zaevidováno 2 494 osob. Ve srovnání s minulým měsícem to bylo více o 632 osob a v porovnání se stejným obdobím předchozího roku více o 40 osob.

Z evidence během měsíce odešlo celkem 2 028 uchazečů (ukončená evidence, vyřazení uchazeči). Bylo to o 760 osob více než v předchozím měsíci a o 160 osob méně než ve stejném měsíci minulého roku. Do zaměstnání z nich ve sledovaném měsíci nastoupilo 1 233, tj. o 543 více než v předchozím měsíci a o 223 méně než ve stejném měsíci minulého roku, 202 uchazečů o zaměstnání bylo umístěno prostřednictvím úřadu práce tj. o 73 více než v předchozím měsíci a o 29 méně než ve stejném období minulého roku, 795 uchazečů bylo vyřazeno bez umístění.

Meziměsíční nárůst byl zaznamenán ve všech okresech, největší nárůst byl v okresech Semily (8,2%) a Česká Lípa (4,7%).

Ke konci měsíce bylo evidováno na ÚP ČR, Krajské pobočce v Liberci 5 399 žen. Jejich podíl na celkovém počtu uchazečů činil 51,1 %. V evidenci bylo 1 625 osob se zdravotním postižením, což představovalo 15,4 % z celkového počtu nezaměstnaných.

Ke konci tohoto měsíce bylo evidováno 505 absolventů škol všech stupňů vzdělání a mladistvých, jejich počet klesl ve srovnání s předchozím měsícem o 13 osob

a ve srovnání se stejným měsícem minulého roku byl nižší o 53 osob. Na celkové nezaměstnanosti se podíleli 4,8 %.

Podporu v nezaměstnanosti pobíralo 4 302 uchazečů o zaměstnání, tj. 40,8 % všech uchazečů vedených v evidenci.

Podíl nezaměstnaných osob, tj. počet dosažitelných uchazečů o zaměstnání ve věku 15 -64 let k obyvatelstvu stejného věku, k 31. 1. 2019 meziměsíčně vzrostl na 3,3 %.

Podíl nezaměstnaných stejný nebo vyšší než republikový průměr vykazaly 3 okresy, nejvyšší byl v okresech Semily (3,6 %) a Liberec (3,5 %). Nejnižší podíl nezaměstnaných byl zaznamenán v okrese Česká Lípa (2,7 %).

Podíl nezaměstnaných žen zůstal na 3,4 %, podíl nezaměstnaných mužů vzrostl na 3,2 %.

Kraj evidoval k 31. 1. 2019 celkem 11 075 volných pracovních míst. Jejich počet byl o 45 vyšší než v předchozím měsíci a o 2 040 vyšší než ve stejném měsíci minulého roku. Na jedno volné pracovní místo připadalo v průměru 1,0 uchazeče, z toho nejvíce v okrese Jablonec nad Nisou (1,7). Z celkového počtu nahlášených volných míst bylo 729 vhodných pro osoby se zdravotním postižením (OZP), na jedno volné pracovní místo připadalo 2,2 OZP. Volných pracovních míst pro absolventy a mladistvé bylo registrováno 2 757, na jedno volné místo připadalo 0,2 uchazečů této kategorie.

V rámci aktivní politiky zaměstnanosti (APZ) bylo od počátku roku 2019 prostřednictvím příspěvků APZ podpořeno 227 osob, z toho do rekvalifikačních kurzů bylo zařazeno 54 osob.

V tomto měsíci nebyl žádný uchazeč o zaměstnání umístěn na nástroj SÚPM-SVČ. Informace o vývoji nezaměstnanosti v ČR v elektronické formě jsou zveřejněny na internetové adrese <http://portal.mpsv.cz/sz/stat>.

1. Základní charakteristika vývoje nezaměstnanosti a volných pracovních míst v Libereckém kraji

Tabulka č. 1 - Vývoj nezaměstnanosti

ukazatel		stav k		
		31.1.2018	31.12.2018	31.1.2019
evidovaní uchazeči o zaměstnání		12 127	10 091	10 557
- z toho	ženy	6 167	5 298	5 399
	absolventi a mladiství	558	518	505
	uchazeči se zdravotním postižením	1 900	1 615	1 625
uchazeči s nárokem na PvN		4 091	3 757	4 302
podíl nezaměstnaných osob v % ¹⁾		3,9	3,2	3,3
volná pracovní místa		9 035	11 030	11 075
počet uchazečů na 1 volné pracovní místo		1,3	0,9	1,0

1) od ledna 2013 nový ukazatel registrované nezaměstnanosti

Tabulka č. 2 - Tok nezaměstnanosti

ukazatel	Počet uchazečů ve sledovaném měsíci		
	Leden 2018	Prosinec 2018	Leden 2019
nově evidovaní uchazeči o zaměstnání	2 454	1 862	2 494
uchazeči s ukonč. evidencí a vyřazení	2 188	1 268	2 028
- z toho umístění celkem	1 456	690	1 233
- z toho umístění úřadem práce	231	129	202

Tabulka č. 3. – Nezaměstnanost v okresech k 31. 1. 2019

Okres	Počet nezaměstnaných		Volná pracovní místa	Počet uchazečů na 1 VPM	Podíl nezaměstnaných osob [%]
	Celkem	z toho ženy			
Česká Lípa	2 171	1 183	2 586	0,8	2,7
Jablonec nad Nisou	2 157	1 096	1 253	1,7	3,4
Liberec	4 472	2 324	5 453	0,8	3,5
Semily	1 757	796	1 783	1,0	3,6
Liberecký kraj	10 557	5 399	11 075	1,0	3,3
Česká republika	245 057	121 301	331 453	0,7	3,3

2. Nástroje aktivní politiky zaměstnanosti v Libereckém kraji

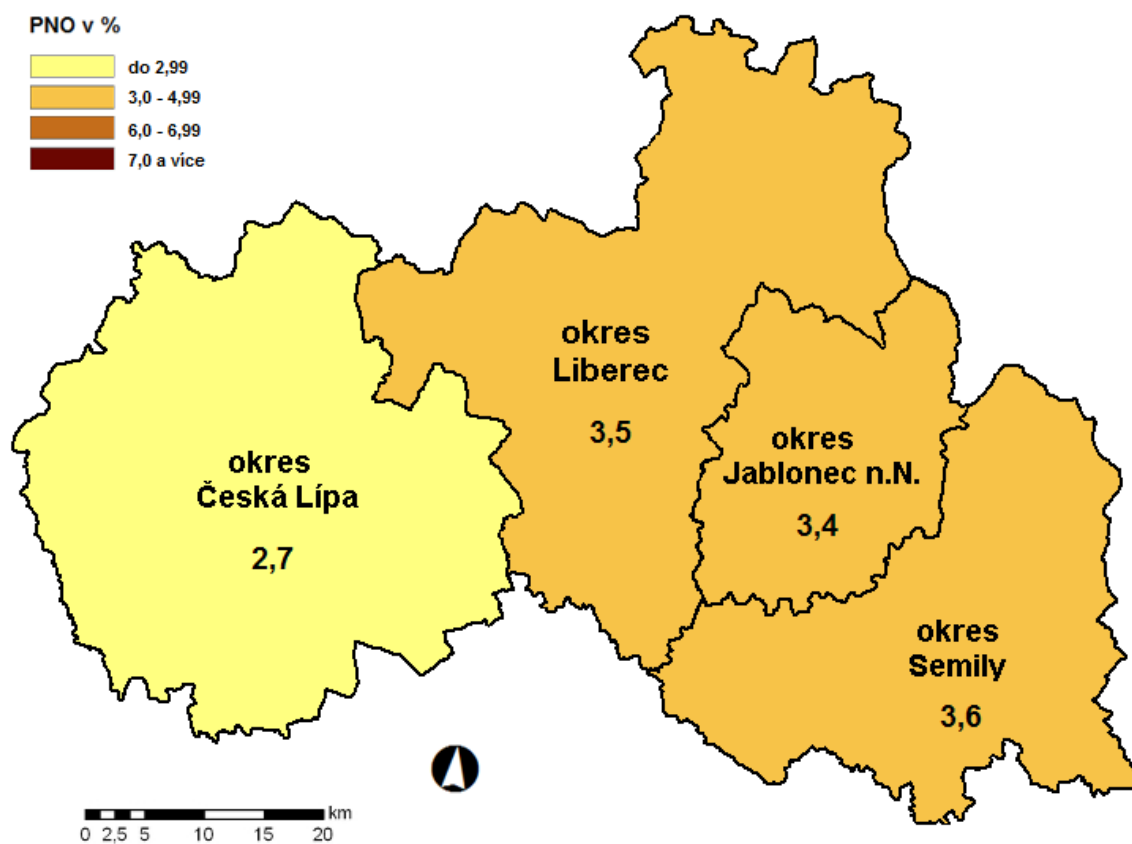
Tabulka č. 4 – Osoby podpořené v rámci APZ a rekvalifikace uchazečů a zájemců o zaměstnání

ukazatel (celkový počet)	Stav k		Celkem od počátku roku do	
	31.1.2018	31.1.2019	31.1.2018	31.1.2019
osoby podpořené v rámci APZ				
veřejně prospěšné práce (VPP)	693	616	13	112
veřejně prospěšné práce (VPP) - ESF ¹⁾	278	0	13	0
společensky účelná prac. místa (SÚPM)	136	85	0	40
společensky účelná prac. místa (SÚPM) - ESF ¹⁾	233	62	63	15
SÚPM - samostatně výděleč. činnost (SVČ)	139	129	0	0
SÚPM - samostatně výděleč. činnost (SVČ) - ESF ¹⁾	0	0	0	0
chrán. prac. místa - zřízená	101	84	3	2
chrán. prac. místa - SVČ osob se ZP	1	2	0	0
ostatní nástroje APZ	55	33	6	4
rekvalifikace uchazečů a zájemců o zaměstnání				
uchazeči a zájemci zařazení do rekvalifikací	0	0	0	0
uchazeči a zájemci zařazení do rekvalifikací - ESF ¹⁾	3	3	3	6
uchazeči a zájemci, kteří zahájili zvolenou rekvalifikaci	15	1	2	1
uchazeči a zájemci, kteří zahájili zvolenou rekvalifikaci - ESF ¹⁾	17	24	12	47
Osoby podpořené v rámci APZ celkem	1 671	1 039	115	227

1) financováno převážně z Evropského sociálního fondu

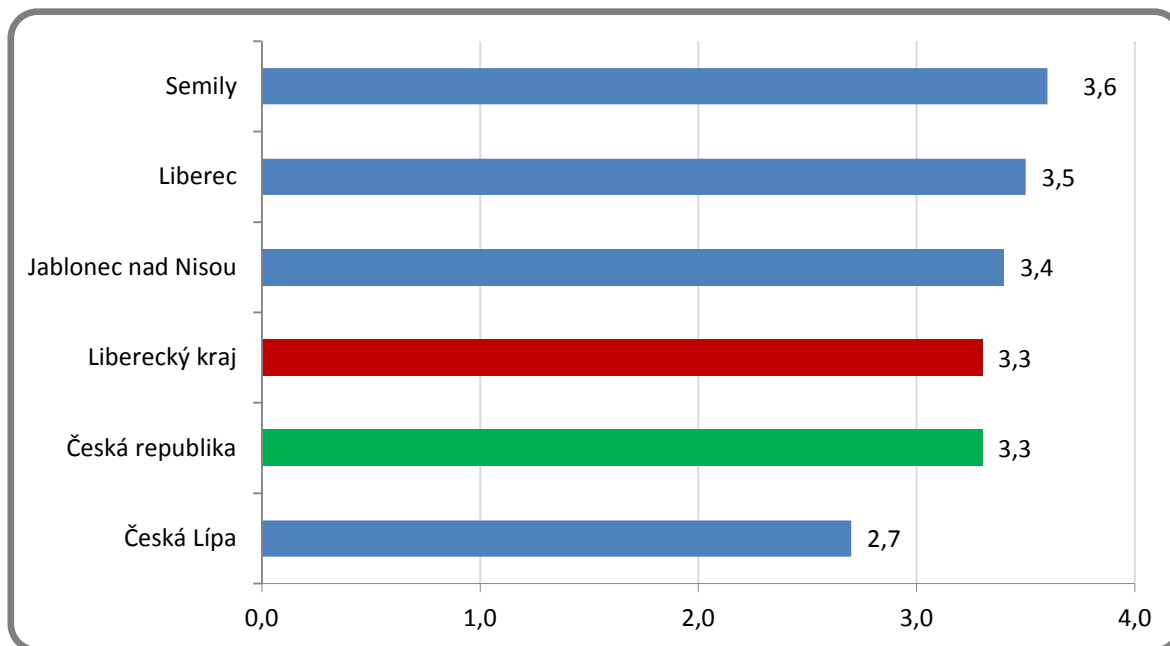
Podrobnější statistické údaje o nástrojích APZ naleznete na stránkách Integrovaného portálu MPSV, v měsíčních statistikách nezaměstnanosti <http://portal.mpsv.cz/sz/stat/nz/mes>

3. MAPA - Podíl nezaměstnaných osob v okresech kraje (mapa kraje)

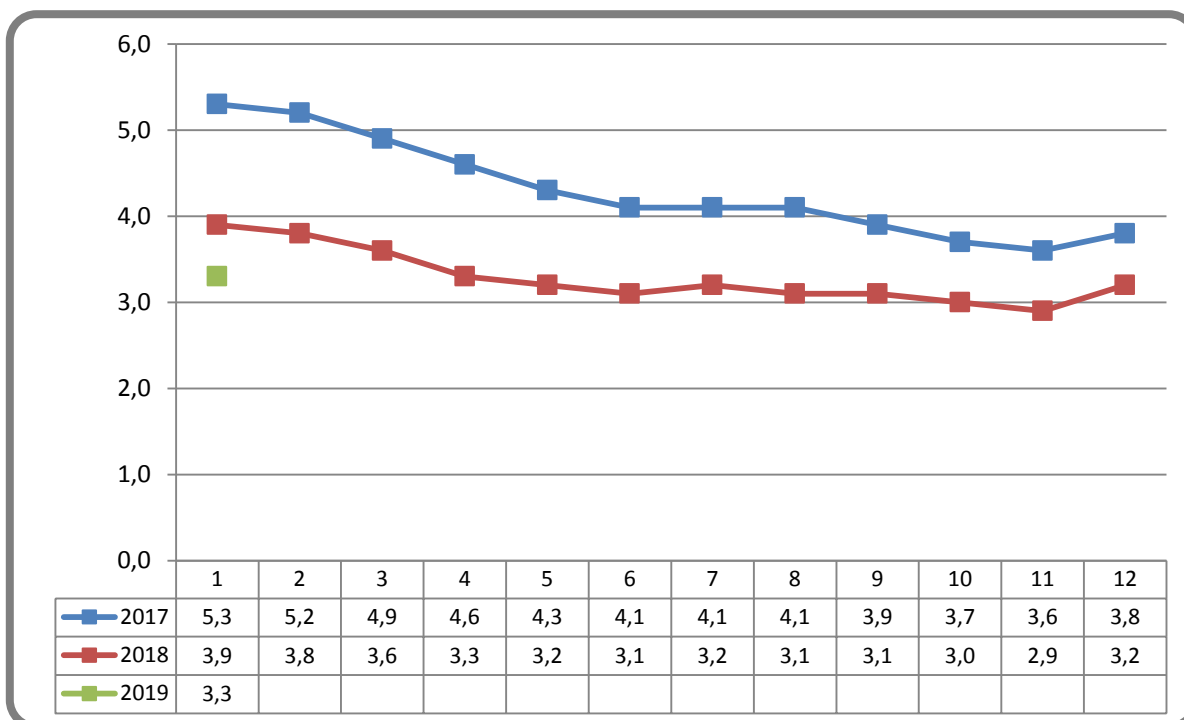


4. GRAFY

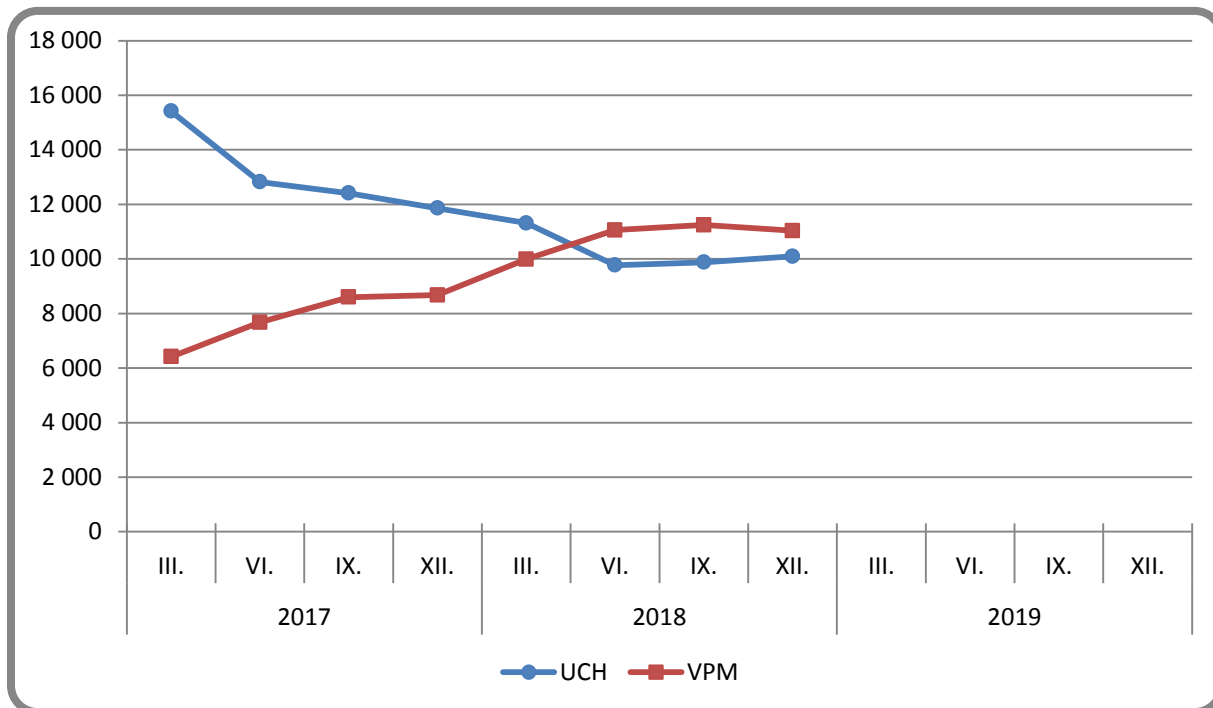
1. Podíl nezaměstnaných osob v okresech Libereckého kraje a v ČR k 31. 1. 2019



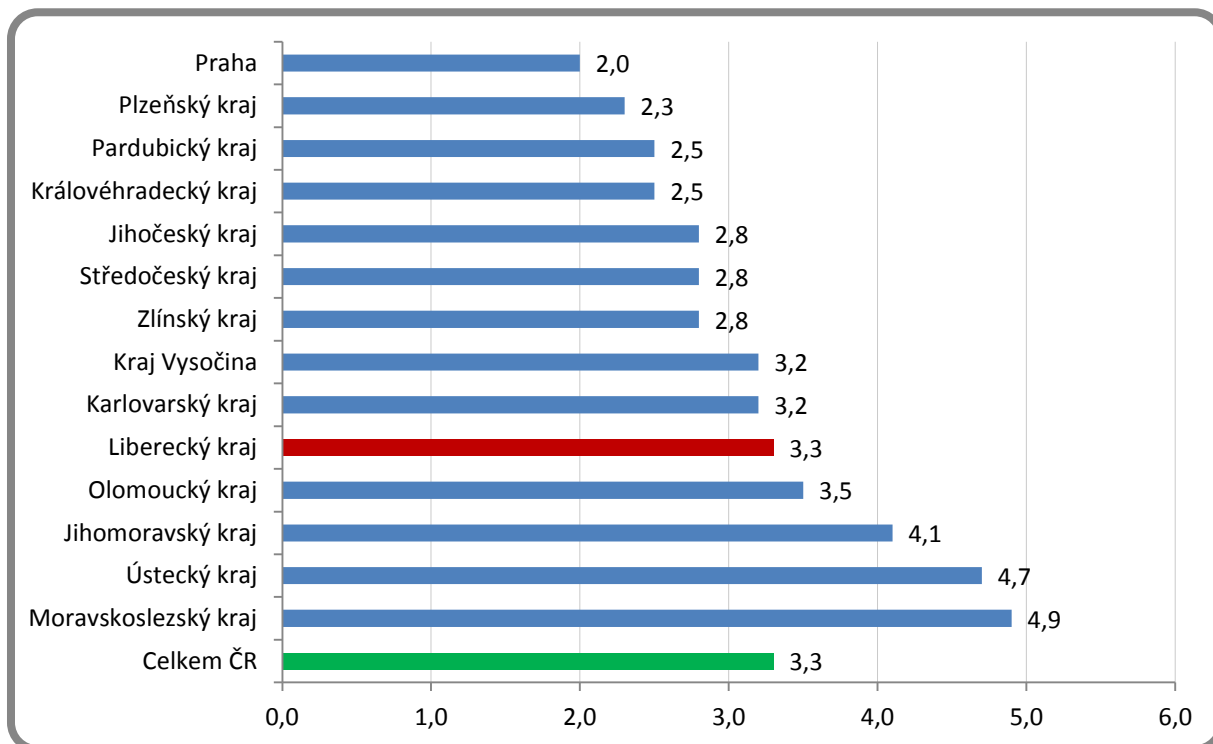
2. Vývoj podílu nezaměstnaných v Libereckém kraji v letech 2017 – 2019 v %



3. Vývoj počtu uchazečů a VPM v Libereckém kraji v letech 2017 - 2019



4. Podíl nezaměstnaných osob v jednotlivých krajích ČR k 31. 1. 2019 v %



5. Setřídění okresů k 31. 1. 2019

	PNO v %		mezimés. přírůst/ úbytek nezam. v %		počet uchazečů na 1 VPM	
1	Karviná	7,1	Jindřichův Hradec	25,8	Karviná	5,3
2	Znojmo	6,8	Písek	18,9	Jeseník	4,2
3	Bruntál	6,4	Chrudim	16,4	Znojmo	3,9
4	Jeseník	6,0	Svitavy	14,5	Ústí nad Labem	3,1
5	Most	5,9	Český Krumlov	14,4	Bruntál	3,1
6	Hodonín	5,5	Tábor	14,2	Hodonín	2,7
7	Ostrava-město	5,4	Znojmo	13,9	Sokolov	2,6
8	Chomutov	5,3	Klatovy	13,4	Děčín	2,4
9	Louny	5,2	Cheb	13,3	Most	2,3
10	Ústí nad Labem	5,1	Rychnov nad Kněžnou	13,1	Frýdek-Místek	2,2
11	Děčín	4,9	Strakonice	13,0	Opava	2,2
12	Sokolov	4,6	Tachov	12,0	Přerov	1,9
13	Brno-město	4,3	Ústí nad Orlicí	12,0	Ostrava-město	1,9
14	Český Krumlov	4,2	České Budějovice	11,4	Kroměříž	1,9
15	Přerov	4,2	Benešov	11,1	Šumperk	1,9
16	Třebíč	4,1	Prachatice	10,4	Litoměřice	1,8
17	Příbram	4,0	Jičín	9,9	Blansko	1,8
18	Břeclav	3,9	Vsetín	9,2	Třebíč	1,8
19	Šumperk	3,9	Děčín	8,8	Žďár nad Sázavou	1,7
20	Nymburk	3,8	Plzeň-sever	8,7	Louny	1,7
21	Litoměřice	3,8	Náchod	8,7	Jablonec nad Nisou	1,7
22	Kolín	3,7	Rakovník	8,6	Kladno	1,5
23	Kladno	3,7	Pardubice	8,3	Strakonice	1,5
24	Žďár nad Sázavou	3,7	Domažlice	8,2	Břeclav	1,5
25	Kutná Hora	3,7	Semily	8,2	Příbram	1,4
26	Semily	3,6	Sokolov	8,2	Brno-město	1,3
27	Liberec	3,5	Příbram	8,1	Trutnov	1,2
28	Jablonec nad Nisou	3,4	Karlovy Vary	8,0	Nový Jičín	1,2
29	Mělník	3,4	Pelhřimov	8,0	Kutná Hora	1,2
30	Vsetín	3,4	Kroměříž	7,9	Havlíčkův Brod	1,2
31	Kroměříž	3,4	Vyškov	7,7	Rakovník	1,2
32	Tábor	3,4	Jeseník	7,7	Náchod	1,2
33	Náchod	3,3	Plzeň-jih	7,6	Chomutov	1,1
34	Teplice	3,3	Frýdek-Místek	7,5	Teplice	1,1
35	Nový Jičín	3,3	Olomouc	7,3	Kolín	1,1
36	Strakonice	3,3	Nový Jičín	7,3	Olomouc	1,0
37	Jihlava	3,2	Třebíč	7,2	Jindřichův Hradec	1,0
38	Opava	3,2	Plzeň-město	7,0	Semily	1,0
39	Frýdek-Místek	3,2	Hradec Králové	6,9	Chrudim	0,9
40	Tachov	3,2	Beroun	6,9	Mělník	0,9
41	Rakovník	3,2	Kutná Hora	6,8	Jihlava	0,9
42	Svitavy	3,2	Hodonín	6,7	Uherské Hradiště	0,9
43	Karlovy Vary	3,1	Břeclav	6,7	Vsetín	0,9
44	Olomouc	3,1	Louny	6,3	Prostějov	0,9
45	Chrudim	2,9	Opava	6,2	Vyškov	0,9
46	Hradec Králové	2,8	Žďár nad Sázavou	6,2	Česká Lípa	0,8
47	Česká Lípa	2,7	Bruntál	5,7	Svitavy	0,8
48	Beroun	2,7	Prostějov	5,7	Liberec	0,8
49	Brno-venkov	2,7	Havlíčkův Brod	5,7	Hradec Králové	0,8
50	Klatovy	2,7	Zlín	5,6	Tábor	0,7
51	Blansko	2,7	Litoměřice	5,5	Zlín	0,7
52	Jindřichův Hradec	2,6	Blansko	5,4	Klatovy	0,7
53	Havlíčkův Brod	2,5	Teplice	5,0	Benešov	0,7
54	Prachatice	2,5	Chomutov	4,8	Nymburk	0,7
55	Rokycany	2,5	Brno-venkov	4,7	Písek	0,6
56	Prostějov	2,5	Česká Lípa	4,7	České Budějovice	0,6
57	Plzeň-sever	2,5	Kolín	4,6	Karlovy Vary	0,6
58	Uherské Hradiště	2,5	Mladá Boleslav	4,5	Jičín	0,6
59	Trutnov	2,4	Uherské Hradiště	4,4	Beroun	0,5
60	Vyškov	2,3	Trutnov	4,3	Brno-venkov	0,5
61	Zlín	2,3	Jihlava	3,9	Prachatice	0,5
62	Pardubice	2,3	Liberec	3,7	Český Krumlov	0,5
63	Domažlice	2,2	Jablonec nad Nisou	3,6	Cheb	0,5
64	Písek	2,2	Praha-západ	3,5	Plzeň-sever	0,4
65	České Budějovice	2,1	Rokycany	3,5	Rokycany	0,4
66	Cheb	2,0	Praha-východ	3,2	Pelhřimov	0,3
67	Mladá Boleslav	2,0	Ostrava-město	3,1	Ústí nad Orlicí	0,3
68	Praha	2,0	Mělník	3,0	Rychnov nad Kněžnou	0,3
69	Jičín	2,0	Nymburk	2,9	Praha	0,3
70	Plzeň-město	1,9	Přerov	2,7	Plzeň-město	0,3
71	Ústí nad Orlicí	1,9	Most	2,4	Mladá Boleslav	0,3
72	Plzeň-jih	1,8	Praha	2,3	Praha-západ	0,2
73	Pelhřimov	1,8	Kladno	2,1	Plzeň-jih	0,2
74	Benešov	1,7	Karviná	2,1	Domažlice	0,2
75	Praha-západ	1,6	Ústí nad Labem	1,8	Tachov	0,1
76	Rychnov nad Kněžnou	1,5	Brno-město	1,0	Pardubice	0,1
77	Praha-východ	1,2	Šumperk	0,6	Praha-východ	0,1
	Celkem ČR	3,3	Celkem ČR	5,8	Celkem ČR	0,7