



# Úřad práce ČR

Krajská pobočka Úřadu práce ČR v Liberci

**Měsíční statistická zpráva**

**květen 2019**

Zprávu předkládá:

**Ing. Petr Malkovský**

analytik trhu práce

<http://portal.mpsv.cz/upcr/kp/lbk/kop/liberec/statistiky>

**Liberec 2019**

[www.uradprace.cz](http://www.uradprace.cz)



## Informace o nezaměstnanosti v Libereckém kraji k 31. 5. 2019

*V tomto měsíci celkový počet uchazečů o zaměstnání poklesl o 3,9 % na 8 940, počet hlášených volných pracovních míst vzrostl o 0,5 % na 11 769 a podíl nezaměstnaných osob poklesl na 2,8 %.*

K 31. 5. 2019 evidoval Úřad práce ČR (ÚP ČR), Krajská pobočka v Liberci celkem 8 940 uchazečů o zaměstnání. Jejich počet byl o 364 nižší než na konci předchozího měsíce, ve srovnání se stejným obdobím minulého roku je nižší o 1 115 osob. Z tohoto počtu bylo 7 758 dosažitelných uchazečů o zaměstnání ve věku 15 – 64 let. Bylo to o 352 méně než na konci předchozího měsíce. Ve srovnání se stejným obdobím minulého roku byl jejich počet nižší o 1 180 osob.

V průběhu měsíce bylo nově zaevidováno 1 698 osob. Ve srovnání s minulým měsícem to bylo méně o 63 osob a v porovnání se stejným obdobím předchozího roku více o 112 osob.

Z evidence během měsíce odešlo celkem 2 062 uchazečů (ukončená evidence, vyřazení uchazeči). Bylo to o 416 osob méně než v předchozím měsíci a o 52 osob méně než ve stejném měsíci minulého roku. Do zaměstnání z nich ve sledovaném měsíci nastoupilo 1 232, tj. o 415 méně než v předchozím měsíci a o 158 méně než ve stejném měsíci minulého roku, 294 uchazečů o zaměstnání bylo umístěno prostřednictvím úřadu práce tj. o 88 méně než v předchozím měsíci a o 11 méně než ve stejném období minulého roku, 830 uchazečů bylo vyřazeno bez umístění.

Meziměsíční pokles byl zaznamenán ve 4 okresech, největší pokles byl v okresech Česká Lípa (5,3%) a Liberec (4,3). Meziměsíční nárůst nezaměstnaných nebyl zaznamenán v žádném okrese.

Ke konci měsíce bylo evidováno na ÚP ČR, Krajské pobočce v Liberci 4 879 žen. Jejich podíl na celkovém počtu uchazečů činil 54,6 %. V evidenci bylo 1 449 osob se zdravotním postižením, což představovalo 16,2 % z celkového počtu nezaměstnaných.

Ke konci tohoto měsíce bylo evidováno 418 absolventů škol všech stupňů vzdělání a mladistvých, jejich počet klesl ve srovnání s předchozím měsícem o 39 osob a ve srovnání se stejným měsícem minulého roku byl nižší o 14 osob. Na celkové nezaměstnanosti se podíleli 4,7 %.

Podporu v nezaměstnanosti pobíralo 3 456 uchazečů o zaměstnání, tj. 38,7 % všech uchazečů vedených v evidenci.



Podíl nezaměstnaných osob, tj. počet dosažitelných uchazečů o zaměstnání ve věku 15 -64 let k obyvatelstvu stejného věku, klesl k 31. 5. 2019 na 2,8 %.

Podíl nezaměstnaných stejný nebo vyšší než republikový průměr vykázaly 3 okresy, nejvyšší byl v okresech Liberec (3,0 %) a Jablonec nad Nisou (3,0 %). Nejnižší podíl nezaměstnaných byl zaznamenán v okrese Česká Lípa (2,0 %).

Podíl nezaměstnaných žen poklesl na 3,0 %, podíl nezaměstnaných mužů poklesl na 2,5 %.

Kraj evidoval k 31. 5. 2019 celkem 11 769 volných pracovních míst. Jejich počet byl o 63 vyšší než v předchozím měsíci a o 1 135 vyšší než ve stejném měsíci minulého roku. Na jedno volné pracovní místo připadalo v průměru 0,8 uchazeče, z toho nejvíce v okresech Jablonec nad Nisou (1,4) a Semily (0,8). Z celkového počtu nahlášených volných míst bylo 668 vhodných pro osoby se zdravotním postižením (OZP), na jedno volné pracovní místo připadalo 2,2 OZP. Volných pracovních míst pro absolventy a mladistvé bylo registrováno 3 052, na jedno volné místo připadalo 0,1 uchazečů této kategorie. Z celkového počtu volných pracovních míst bylo 3 517 míst bez příznaku „pro cizince“. Na dalších 8 252 pozic pak mohli zaměstnavatelé přijímat také pracovníky ze zahraničí.

V rámci aktivní politiky zaměstnanosti (APZ) bylo od počátku roku 2019 prostřednictvím příspěvků APZ podpořeno 1 216 osob, z toho bylo zařazeno 505 osob do rekvalifikačních kurzů.

Nejčastějšími obory činností, které byly v tomto měsíci podpořeny prostřednictvím SÚPM – SVČ, byly kosmetické služby.

Informace o vývoji nezaměstnanosti v ČR v elektronické formě jsou zveřejněny na internetové adrese <http://portal.mpsv.cz/sz/stat>.



## 1. Základní charakteristika vývoje nezaměstnanosti a volných pracovních míst v Libereckém kraji

Tabulka č. 1 - Vývoj nezaměstnanosti

ukazatel (celkový počet)	stav k		
	31. 5. 2018	30. 4. 2019	31. 5. 2019
evidovaní uchazeči o zaměstnání	10 055	9 304	8 940
- z toho ženy	5 375	4 971	4 879
absolventi a mladiství	432	457	418
uchazeči se zdravotním postižením	1 720	1 448	1 449
uchazeči s nárokem na Pvn	3 202	3 557	3 456
podíl nezaměstnaných osob v %	3,2	2,9	2,8
volná pracovní místa	10 634	11 706	11 769
počet uchazečů na 1 volné pracovní místo	0,9	0,8	0,8

Tabulka č. 2 - Tok nezaměstnanosti

Ukazatel	Počet uchazečů ve sledovaném měsíci		
	květen 2018	duben 2019	květen 2019
nově evidovaní uchazeči o zaměstnání	1 586	1 761	1 698
uchazeči s ukončenou evidencí a vyřazení	2 114	2 478	2 062
- z toho umístění celkem	1 390	1 647	1 232
- z toho umístění úřadem práce	305	382	294

Tabulka č. 3. – Nezaměstnanost v okresech k 31. 5. 2019

Okres	Počet nezaměstnaných		Volná pracovní místa	Počet uchazečů na 1 VPM	Podíl nezaměstnaných osob [%]
	Celkem	z toho ženy			
Česká Lípa	1 713	975	2 874	0,6	2,0
Jablonec nad Nisou	1 883	1 008	1 322	1,4	3,0
Liberec	3 919	2 166	5 675	0,7	3,0
Semily	1 425	730	1 898	0,8	2,9
Liberecký kraj	8 940	4 879	11 769	0,8	2,8
Česká republika	200 675	106 851	346 552	0,6	2,6



## 2. Vybrané nástroje aktivní politiky zaměstnanosti v Libereckém kraji

Tabulka č. 4 – Osoby podpořené v rámci APZ a rekvalifikace uchazečů a zájemců o zaměstnání

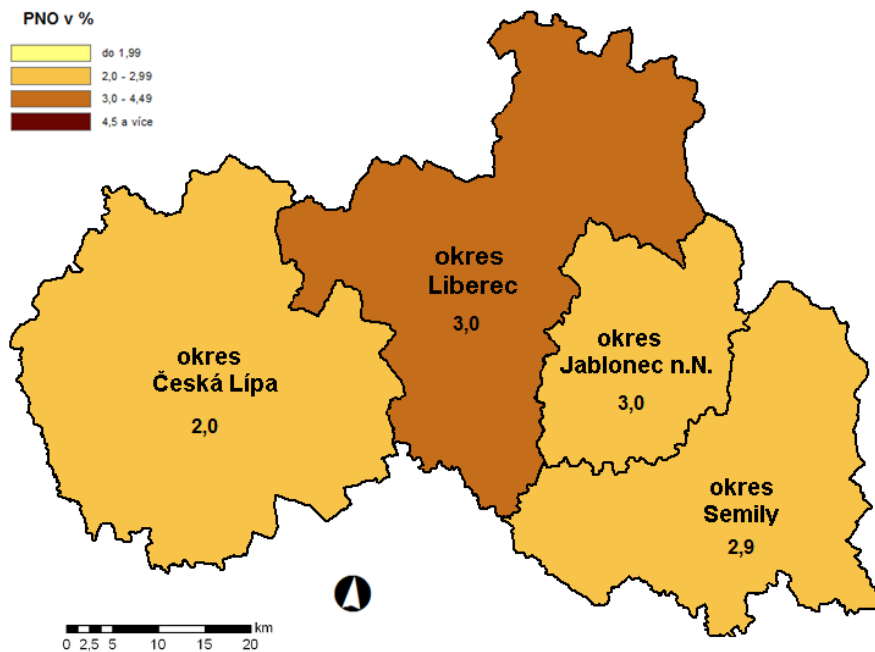
ukazatel (celkový počet)	Stav k		Celkem od počátku roku do	
	31. 5. 2018	31. 5. 2019	31. 5. 2018	31. 5. 2019
<b>osoby podpořené v rámci APZ</b>				
veřejně prospěšné práce (VPP)	430	391	164	339
veřejně prospěšné práce (VPP) - ESF <sup>1)</sup>	366	0	273	0
společensky účelná prac. místa (SÚPM)	30	17	6	46
společensky účelná prac. místa (SÚPM)-ESF <sup>1)</sup>	342	63	306	50
SÚPM - samostatně výděleč. činnost (SVČ)	137	105	35	8
SÚPM - samostatně výděleč. činnost (SVČ)-ESF <sup>1)</sup>	0	0	0	0
zřízení pracovního místa pro OZP (bez SVČ)	99	63	27	25
zřízení pracovního místa pro OZP - SVČ	1	2	0	0
ostatní nástroje APZ	63	234	55	243
<b>rekvalifikace uchazečů a zájemců o zaměstnání</b>				
uchazeči a zájemci zařazení do rekvalifikací	1	0	1	0
uchazeči a zájemci zařazení do rekvalifikací - ESF <sup>1)</sup>	26	15	124	297
uchazeči a zájemci, kteří zahájili zvolenou rekvalifikaci	6	0	37	2
uchazeči a zájemci, kteří zahájili zvolenou rekvalifikaci - ESF <sup>1)</sup>	20	18	180	206
<b>Osoby podpořené v rámci APZ celkem</b>	<b>1 521</b>	<b>908</b>	<b>1 208</b>	<b>1 216</b>

1) financováno převážně z Evropského sociálního fondu

Podrobnější statistické údaje o nástrojích APZ naleznete na stránkách Integrovaného portálu MPSV, v měsíčních statistikách nezaměstnanosti

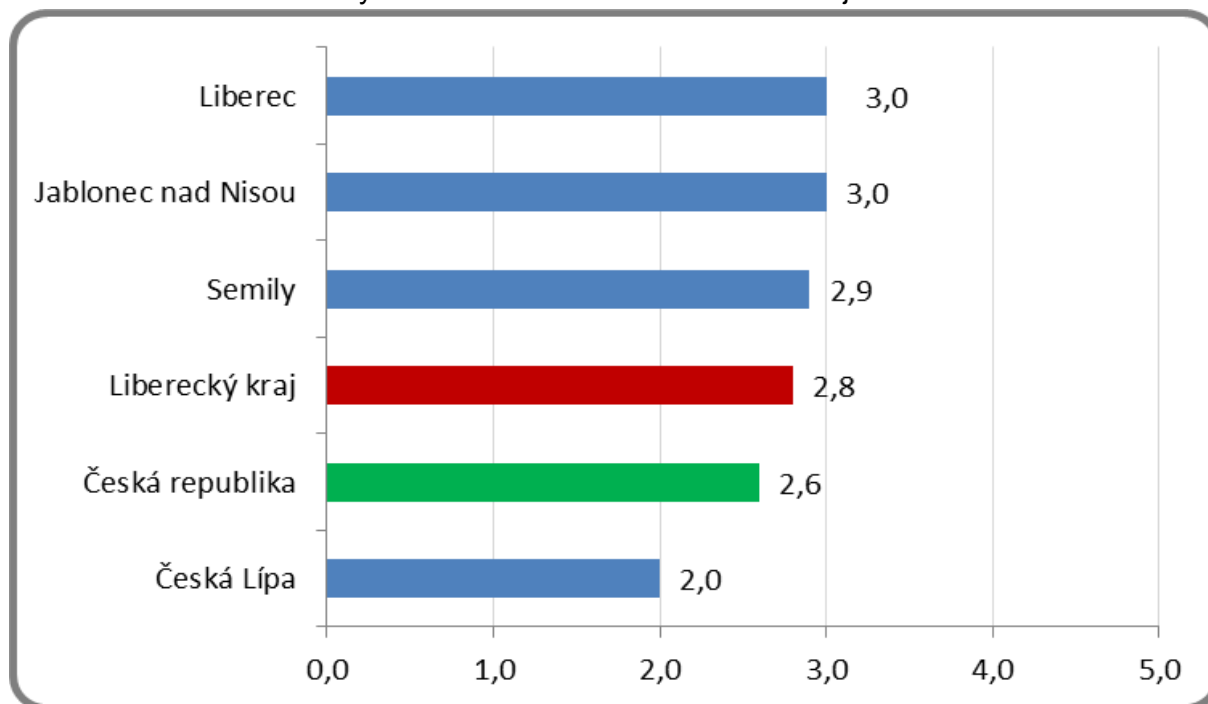
<http://portal.mpsv.cz/sz/stat/nz/mes>

### 3. MAPA – ArcView - Podíl nezaměstnaných v okresech kraje (mapa kraje)



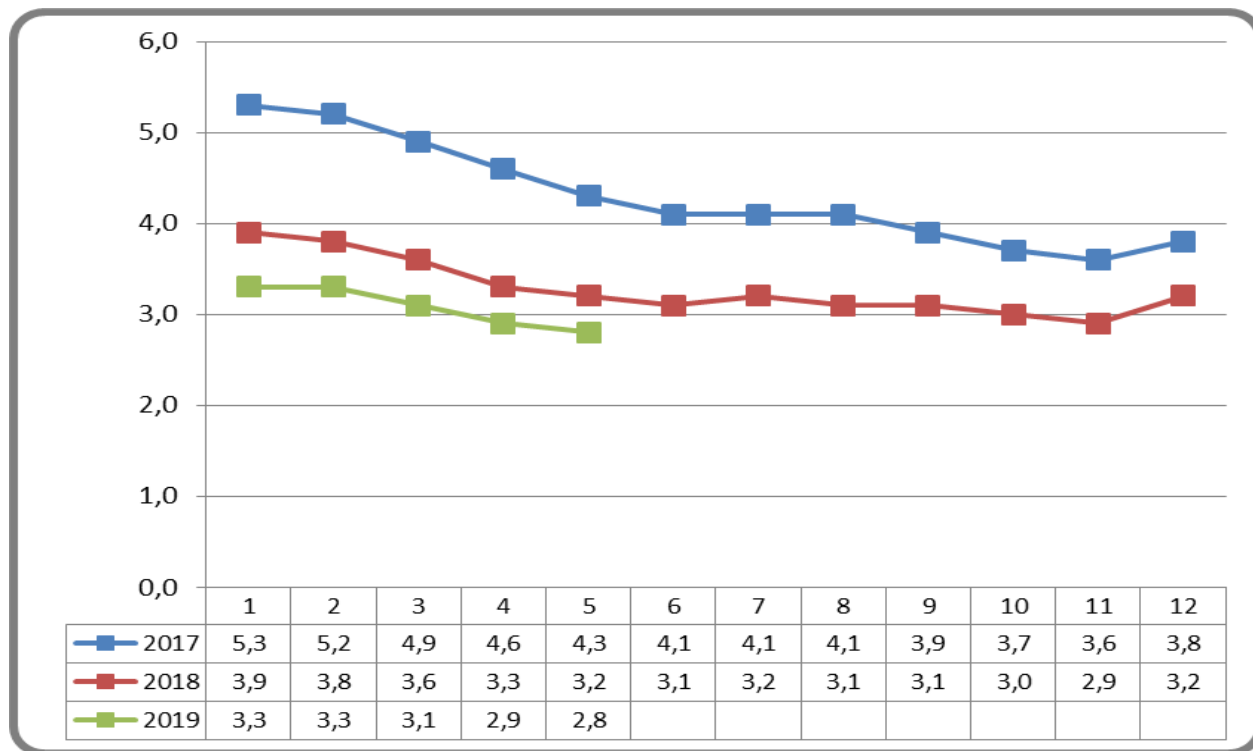
### 4. GRAFY

Graf 1: Podíl nezaměstnaných osob v okresech Libereckého kraje a v ČR k 31. 5. 2019

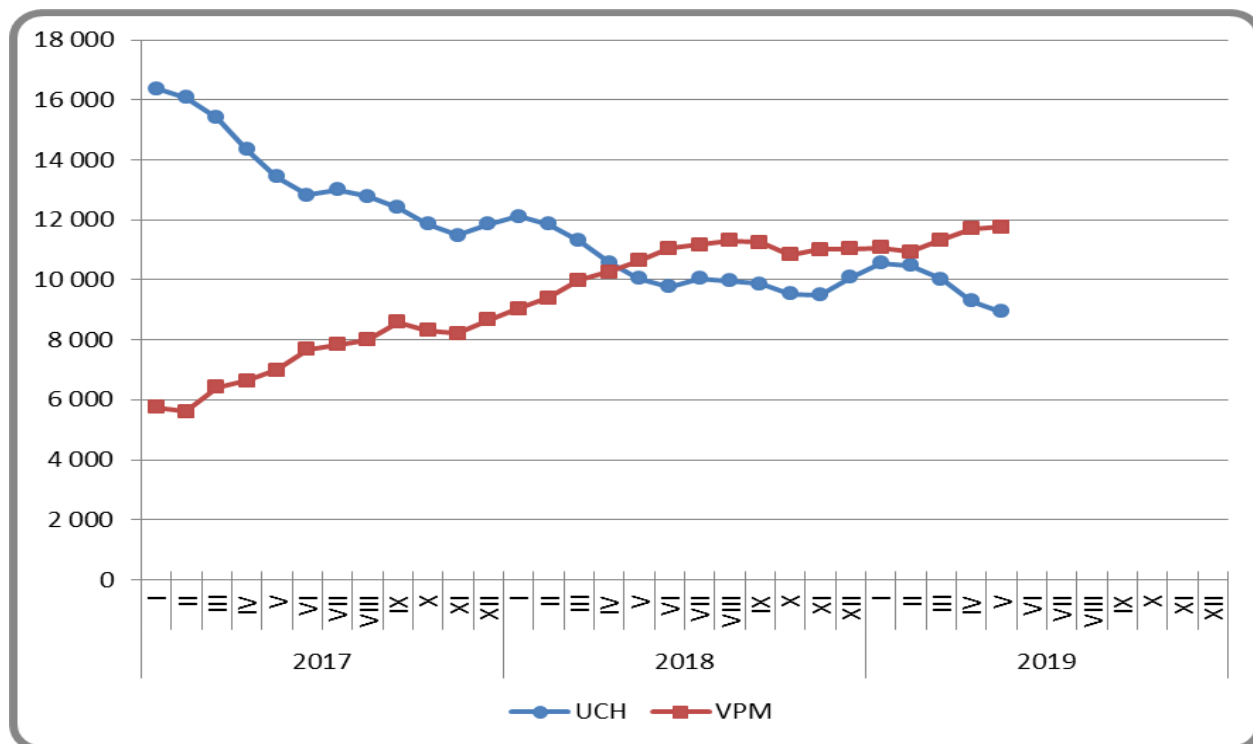




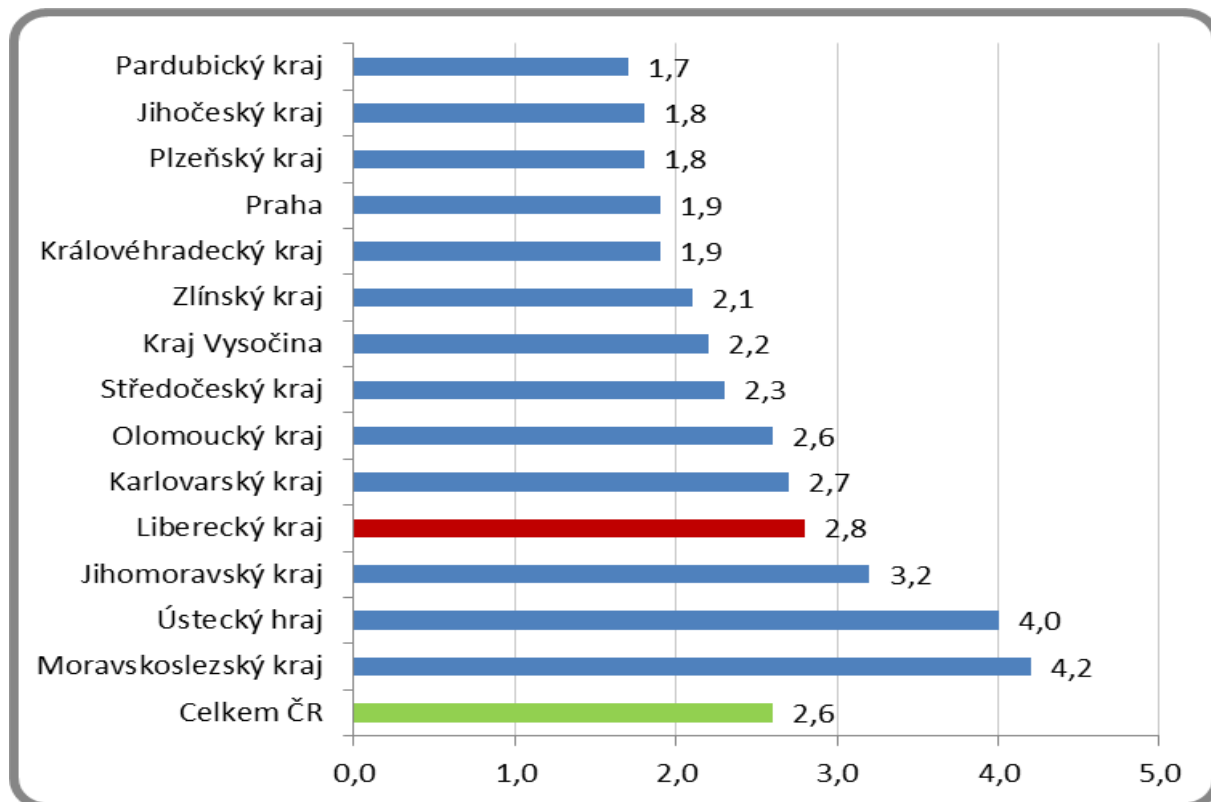
Graf 2: Vývoj podílu nezaměstnaných v Libereckém kraji v letech 2017 – 2019 v %



Graf 3: Vývoj počtu uchazečů a volných míst v Libereckém kraji v letech 2017 – 2019



Graf 4: Podíl nezaměstnaných osob v jednotlivých krajích ČR k 31. 5. 2019 v %







## 5. Tabulka seříděných okresů k 31. 5. 2019 (z celorepublikové statistiky)

	PNO v %		meziměs. přírůst./ úbytek nezam. v %		počet uchazečů na 1 VPM
1	6,8	Ústí nad Orlicí	0,4	Karviná	5,2
2	5,2	Jičín	0,4	Jeseník	3,2
3	5,1	Praha	-0,5	Sokolov	2,8
4	4,9	Plzeň-město	-0,9	Ústí nad Labem	2,6
5	4,8	Praha-východ	-0,9	Most	2,4
6	4,7	Praha-západ	-1,0	Hodonín	2,2
7	4,4	Ostrava-město	-1,1	Znojmo	2,1
8	4,2	Domažlice	-1,1	Bruntál	2,1
9	4,1	Tachov	-1,7	Blansko	1,8
10	4,0	Beroun	-1,7	Ostrava-město	1,8
11	3,9	Zlín	-1,7	Děčín	1,7
12	3,9	Karviná	-1,8	Frydek-Místek	1,6
13	3,7	Plzeň-sever	-2,3	Přerov	1,5
14	3,3	Brno-město	-2,3	Litoměřice	1,5
15	3,2	Nymburk	-2,3	Opava	1,4
16	3,2	Semily	-2,5	Jablonec nad Nisou	1,4
17	3,0	Trutnov	-2,5	Šumperk	1,4
18	3,0	Rychnov nad Kněžnou	-2,6	Žďár nad Sázavou	1,2
19	3,0	Kladno	-2,8	Louny	1,2
20	2,9	Plzeň-jih	-3,0	Kroměříž	1,2
21	2,9	Jablonec nad Nisou	-3,0	Kladno	1,2
22	2,9	Benešov	-3,1	Třebíč	1,2
23	2,8	Uherské Hradiště	-3,2	Brno-město	1,1
24	2,7	Pelhřimov	-3,5	Břeclav	1,1
25	2,7	Jihlava	-3,5	Chomutov	1,0
26	2,7	Strakonice	-3,6	Trutnov	1,0
27	2,6	Havlíčkův Brod	-3,6	Nový Jičín	1,0
28	2,6	Mladá Boleslav	-3,7	Kolín	1,0
29	2,5	Kolín	-3,7	Teplice	0,9
30	2,5	Olomouc	-3,8	Havlíčkův Brod	0,9
31	2,5	Vyškov	-3,8	Olomouc	0,9
32	2,5	Frydek-Místek	-3,8	Rakovník	0,8
33	2,5	Liberec	-4,3	Strakonice	0,8
34	2,4	Chomutov	-4,3	Příbram	0,8
35	2,4	Přerov	-4,5	Semily	0,8
36	2,4	Rokycany	-4,5	Kutná Hora	0,7
37	2,4	Sokolov	-4,6	Vyškov	0,7
38	2,3	Cheb	-4,8	Náchod	0,7
39	2,3	Teplice	-4,8	Liberec	0,7
40	2,3	Prostějov	-4,9	Mělník	0,7
41	2,3	Mělník	-5,0	Jihlava	0,7
42	2,3	Hradec Králové	-5,1	Vsetín	0,6
43	2,3	České Budějovice	-5,2	Prostějov	0,6
44	2,2	Karlovy Vary	-5,2	Uherské Hradiště	0,6
45	2,2	Ústí nad Labem	-5,2	Česká Lípa	0,6
46	2,2	Blansko	-5,2	Hradec Králové	0,6
47	2,2	Česká Lípa	-5,3	Chrudim	0,5
48	2,1	Brno-venkov	-5,4	Nymburk	0,5
49	2,0	Nový Jičín	-5,6	Brno-venkov	0,5
50	2,0	Pardubice	-5,6	Tábor	0,5
51	2,0	Šumperk	-5,9	Jindřichův Hradec	0,5
52	2,0	Žďár nad Sázavou	-5,9	Jičín	0,5
53	1,9	Louny	-5,9	Svitavy	0,5
54	1,9	Vsetín	-6,1	Benešov	0,4
55	1,9	Chrudim	-6,3	Beroun	0,4
56	1,9	Děčín	-6,5	Karlovy Vary	0,4
57	1,9	Bruntál	-6,6	Zlín	0,4
58	1,8	Litoměřice	-6,6	České Budějovice	0,4
59	1,8	Kroměříž	-6,7	Plzeň-sever	0,4
60	1,7	Příbram	-6,9	Písek	0,4
61	1,7	Opava	-6,9	Klatovy	0,4
62	1,7	Rakovník	-7,0	Cheb	0,4
63	1,7	Most	-7,2	Český Krumlov	0,3
64	1,6	Kutná Hora	-7,4	Rokycany	0,3
65	1,6	Hodonín	-7,4	Prachatice	0,3
66	1,6	Třebíč	-7,7	Ústí nad Orlicí	0,3
67	1,6	Náchod	-8,4	Praha	0,2
68	1,5	Břeclav	-9,6	Plzeň-město	0,2
69	1,5	Jeseník	-10,1	Rychnov nad Kněžnou	0,2
70	1,5	Tábor	-10,4	Pelhřimov	0,2
71	1,5	Svitavy	-10,4	Mladá Boleslav	0,2
72	1,4	Písek	-10,8	Plzeň-jih	0,2
73	1,3	Jindřichův Hradec	-11,9	Praha-západ	0,2
74	1,3	Znojmo	-11,9	Pardubice	0,1
75	1,2	Klatovy	-12,1	Domažlice	0,1
76	1,1	Prachatice	-12,1	Tachov	0,1
77	1,0	Český Krumlov	-15,1	Praha-východ	0,1
	2,6	Celkem ČR	-4,4	Celkem ČR	0,6