



Úřad práce ČR

Krajská pobočka Úřadu práce ČR v Liberci

Měsíční statistická zpráva

červen 2019

Zprávu předkládá:

Mgr. Jana Krupičková, DiS.

vedoucí oddělení metodiky

<http://portal.mpsv.cz/upcr/kp/lbk/kop/liberec/statistiky>

Liberec 2019

www.uradprace.cz



Informace o nezaměstnanosti v Libereckém kraji k 30. 6. 2019

V tomto měsíci celkový počet uchazečů o zaměstnání poklesl o 3,3 % na 8 647, počet hlášených volných pracovních míst klesl o 0,1 % na 11 759 a podíl nezaměstnaných osob poklesl na 2,7 %.

K 30. 6. 2019 evidoval Úřad práce ČR (ÚP ČR), Krajská pobočka v Liberci celkem 8 647 uchazečů o zaměstnání. Jejich počet byl o 293 nižší než na konci předchozího měsíce, ve srovnání se stejným obdobím minulého roku je nižší o 1 122 osob. Z tohoto počtu bylo 7 536 dosažitelných uchazečů o zaměstnání ve věku 15 – 64 let. Bylo to o 222 méně než na konci předchozího měsíce. Ve srovnání se stejným obdobím minulého roku byl jejich počet nižší o 1 154 osob.

V průběhu měsíce bylo nově zaevidováno 1 484 osob. Ve srovnání s minulým měsícem to bylo méně o 214 osob a v porovnání se stejným obdobím předchozího roku méně o 20 osob.

Z evidence během měsíce odešlo celkem 1 777 uchazečů (ukončená evidence, vyřazení uchazeči). Bylo to o 285 osob méně než v předchozím měsíci a o 13 osob méně než ve stejném měsíci minulého roku. Do zaměstnání z nich ve sledovaném měsíci nastoupilo 1 024, tj. o 208 méně než v předchozím měsíci a o 62 méně než ve stejném měsíci minulého roku, 312 uchazečů o zaměstnání bylo umístěno prostřednictvím úřadu práce tj. o 18 více než v předchozím měsíci a o 57 více než ve stejném období minulého roku, 753 uchazečů bylo vyřazeno bez umístění.

Meziměsíční pokles byl zaznamenán ve 4 okresech, největší pokles byl v okresech Semily (5,3%) a Jablonec nad Nisou (3,9). Meziměsíční nárůst nezaměstnaných nebyl zaznamenán v žádném okrese.

Ke konci měsíce bylo evidováno na ÚP ČR, Krajské pobočce v Liberci 4 791 žen. Jejich podíl na celkovém počtu uchazečů činil 55,4 %. V evidenci bylo 1 404 osob se zdravotním postižením, což představovalo 16,2 % z celkového počtu nezaměstnaných.

Ke konci tohoto měsíce bylo evidováno 359 absolventů škol všech stupňů vzdělání a mladistvých, jejich počet klesl ve srovnání s předchozím měsícem o 59 osob a ve srovnání se stejným měsícem minulého roku byl nižší o 28 osob. Na celkové nezaměstnanosti se podíleli 4,2 %.

Podporu v nezaměstnanosti pobíralo 3 273 uchazečů o zaměstnání, tj. 37,9 % všech uchazečů vedených v evidenci.



Podíl nezaměstnaných osob, tj. počet dosažitelných uchazečů o zaměstnání ve věku 15 -64 let k obyvatelstvu stejného věku, klesl k 30. 6. 2019 na 2,7 %.

Podíl nezaměstnaných stejný nebo vyšší než republikový průměr vykázaly 3 okresy, nejvyšší byl v okresech Liberec (2,9 %) a Jablonec nad Nisou (2,8 %). Nejnižší podíl nezaměstnaných byl zaznamenán v okrese Česká Lípa (2,0 %).

Podíl nezaměstnaných žen zůstal na 3,0 %, podíl nezaměstnaných mužů poklesl na 2,4 %.

Kraj evidoval k 30. 6. 2019 celkem 11 759 volných pracovních míst. Jejich počet byl o 10 nižší než v předchozím měsíci a o 702 vyšší než ve stejném měsíci minulého roku. Na jedno volné pracovní místo připadalo v průměru 0,7 uchazeče, z toho nejvíce v okresech Jablonec nad Nisou (1,2) a Semily (0,7). Z celkového počtu nahlášených volných míst bylo 638 vhodných pro osoby se zdravotním postižením (OZP), na jedno volné pracovní místo připadalo 2,2 OZP. Volných pracovních míst pro absolventy a mladistvé bylo registrováno 3 054, na jedno volné místo připadalo 0,1 uchazečů této kategorie. Z celkového počtu volných pracovních míst bylo 3 545 míst bez příznaku „pro cizince“. Na dalších 8 214 pozic pak mohli zaměstnavatelé přijímat také pracovníky ze zahraničí.

V rámci aktivní politiky zaměstnanosti (APZ) bylo od počátku roku 2019 prostřednictvím příspěvků APZ podpořeno 1 499 osob, z toho bylo zařazeno 573 osob do rekvalifikačních kurzů.

Nejčastějšími obory činností, které byly v tomto měsíci podpořeny prostřednictvím SÚPM – SVČ, byla projektová činnost ve výstavbě.

Informace o vývoji nezaměstnanosti v ČR v elektronické formě jsou zveřejněny na internetové adrese <http://portal.mpsv.cz/sz/stat>.



1. Základní charakteristika vývoje nezaměstnanosti a volných pracovních míst v Libereckém kraji

Tabulka č. 1 - Vývoj nezaměstnanosti

ukazatel (celkový počet)	stav k		
	30. 6. 2018	31. 5. 2019	30. 6. 2019
evidovaní uchazeči o zaměstnání	9 769	8 940	8 647
- z toho ženy	5 382	4 879	4 791
absolventi a mladiství	387	418	359
uchazeči se zdravotním postižením	1 704	1 449	1 404
uchazeči s nárokem na Pvn	3 159	3 456	3 273
podíl nezaměstnaných osob v %	3,1	2,8	2,7
volná pracovní místa	11 057	11 769	11 759
počet uchazečů na 1 volné pracovní místo	0,9	0,8	0,7

Tabulka č. 2 - Tok nezaměstnanosti

Ukazatel	Počet uchazečů ve sledovaném měsíci		
	červen 2018	květen 2019	červen 2019
nově evidovaní uchazeči o zaměstnání	1 504	1 698	1 484
uchazeči s ukončenou evidencí a vyřazení	1 790	2 062	1 777
- z toho umístění celkem	1 086	1 232	1 024
- z toho umístění úřadem práce	255	294	312

Tabulka č. 3. – Nezaměstnanost v okresech k 30. 6. 2019

Okres	Počet nezaměstnaných		Volná pracovní místa	Počet uchazečů na 1 VPM	Podíl nezaměstnaných osob [%]
	Celkem	z toho ženy			
Česká Lípa	1 671	939	2 736	0,6	2,0
Jablonec nad Nisou	1 810	995	1 558	1,2	2,8
Liberec	3 817	2 144	5 611	0,7	2,9
Semily	1 349	713	1 854	0,7	2,7
Liberecký kraj	8 647	4 791	11 759	0,7	2,7
Česká republika	195 723	105 544	342 510	0,6	2,6



2. Vybrané nástroje aktivní politiky zaměstnanosti v Libereckém kraji

Tabulka č. 4 – Osoby podpořené v rámci APZ a rekvalifikace uchazečů a zájemců o zaměstnání

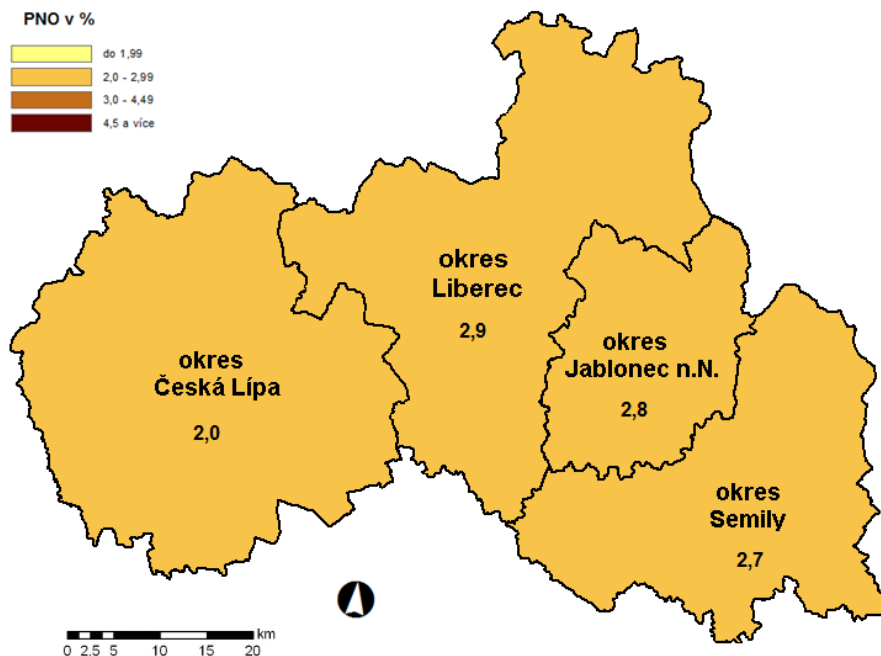
ukazatel (celkový počet)	Stav k		Celkem od počátku roku do	
	30. 6. 2018	30. 6. 2019	30. 6. 2018	30. 6. 2019
osoby podpořené v rámci APZ				
veřejně prospěšné práce (VPP)	411	438	217	426
veřejně prospěšné práce (VPP) - ESF ¹⁾	389	3	310	7
společensky účelná prac. místa (SÚPM)	21	13	6	46
společensky účelná prac. místa (SÚPM)-ESF ¹⁾	355	60	359	62
SÚPM - samostatně výděleč. činnost (SVČ)	136	97	40	10
SÚPM - samostatně výděleč. činnost (SVČ)-ESF ¹⁾	0	0	0	0
zřízení pracovního místa pro OZP (bez SVČ)	96	63	30	26
zřízení pracovního místa pro OZP - SVČ	1	2	0	0
ostatní nástroje APZ	67	23	81	349
rekvalifikace uchazečů a zájemců o zaměstnání				
uchazeči a zájemci zařazení do rekvalifikací	0	0	1	0
uchazeči a zájemci zařazení do rekvalifikací - ESF ¹⁾	17	11	166	334
uchazeči a zájemci, kteří zahájili zvolenou rekvalifikaci	0	0	41	2
uchazeči a zájemci, kteří zahájili zvolenou rekvalifikaci - ESF ¹⁾	5	25	214	237
Osoby podpořené v rámci APZ celkem	1 498	735	1 465	1 499

1) financováno převážně z Evropského sociálního fondu

Podrobnější statistické údaje o nástrojích APZ naleznete na stránkách Integrovaného portálu MPSV, v měsíčních statistikách nezaměstnanosti

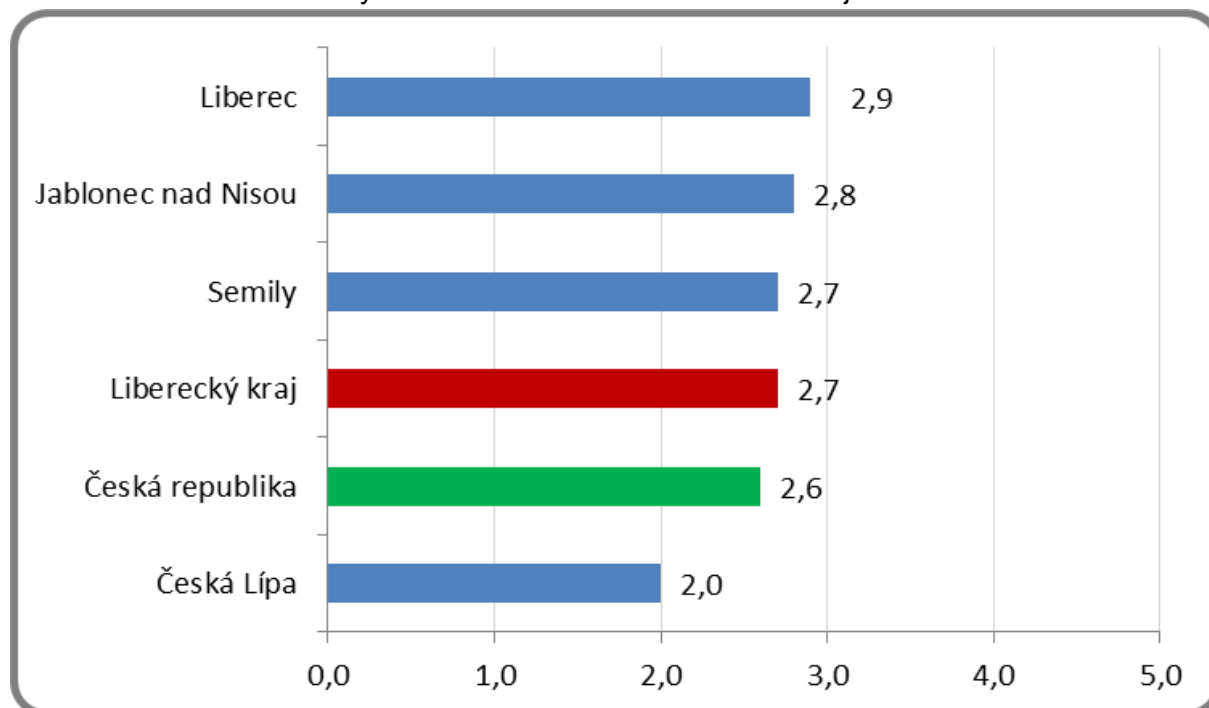
<http://portal.mpsv.cz/sz/stat/nz/mes>

3. MAPA – ArcView - Podíl nezaměstnaných v okresech kraje (mapa kraje)

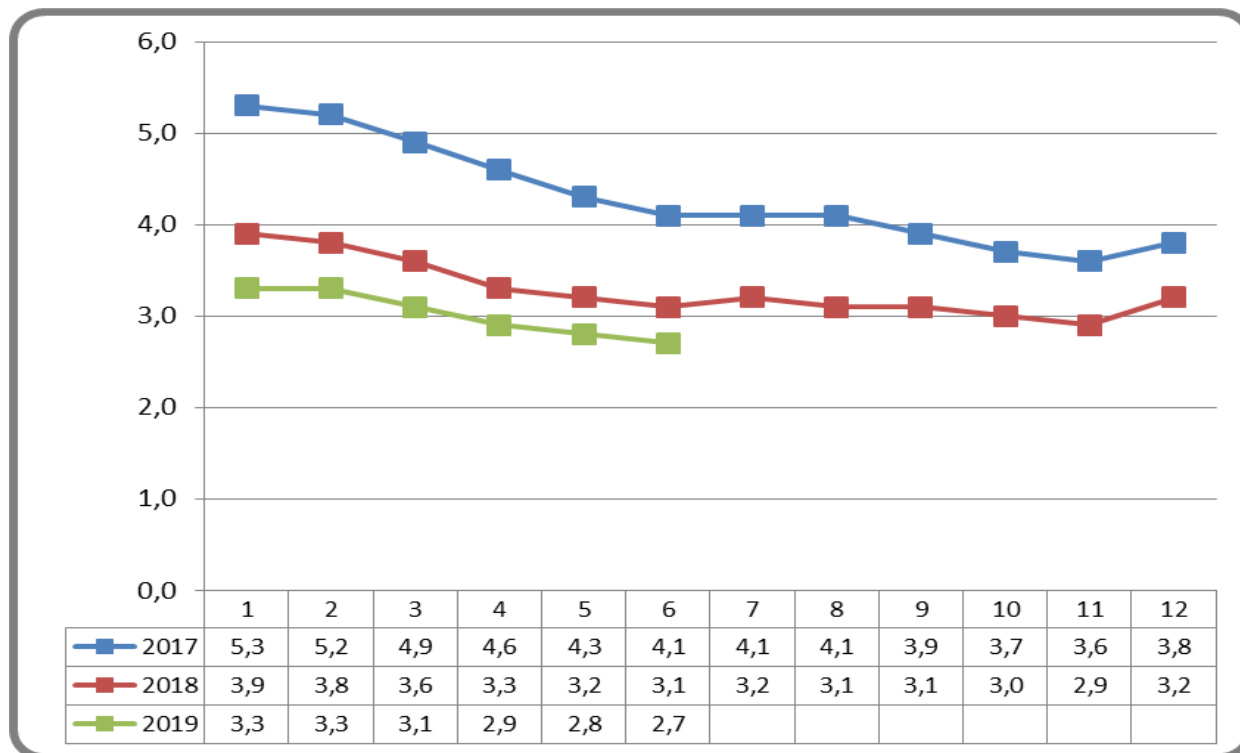


4. GRAFY

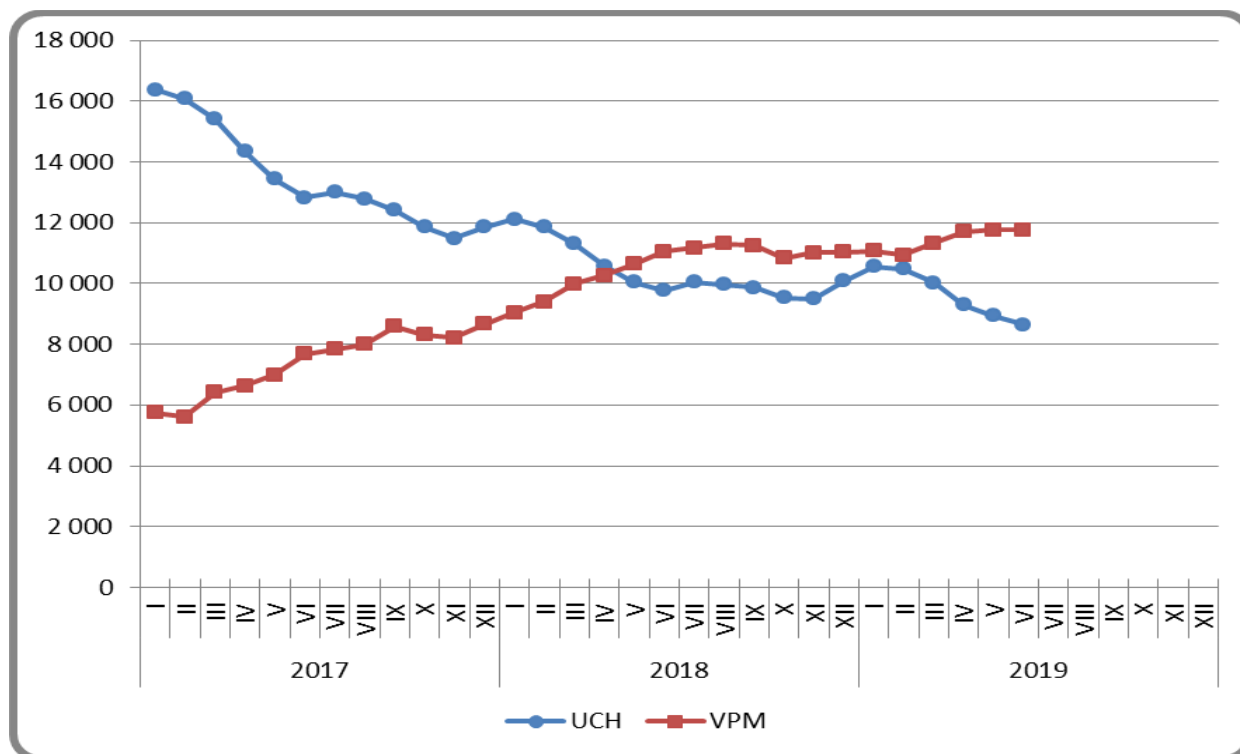
Graf 1: Podíl nezaměstnaných osob v okresech Libereckého kraje a v ČR k 30. 6. 2019



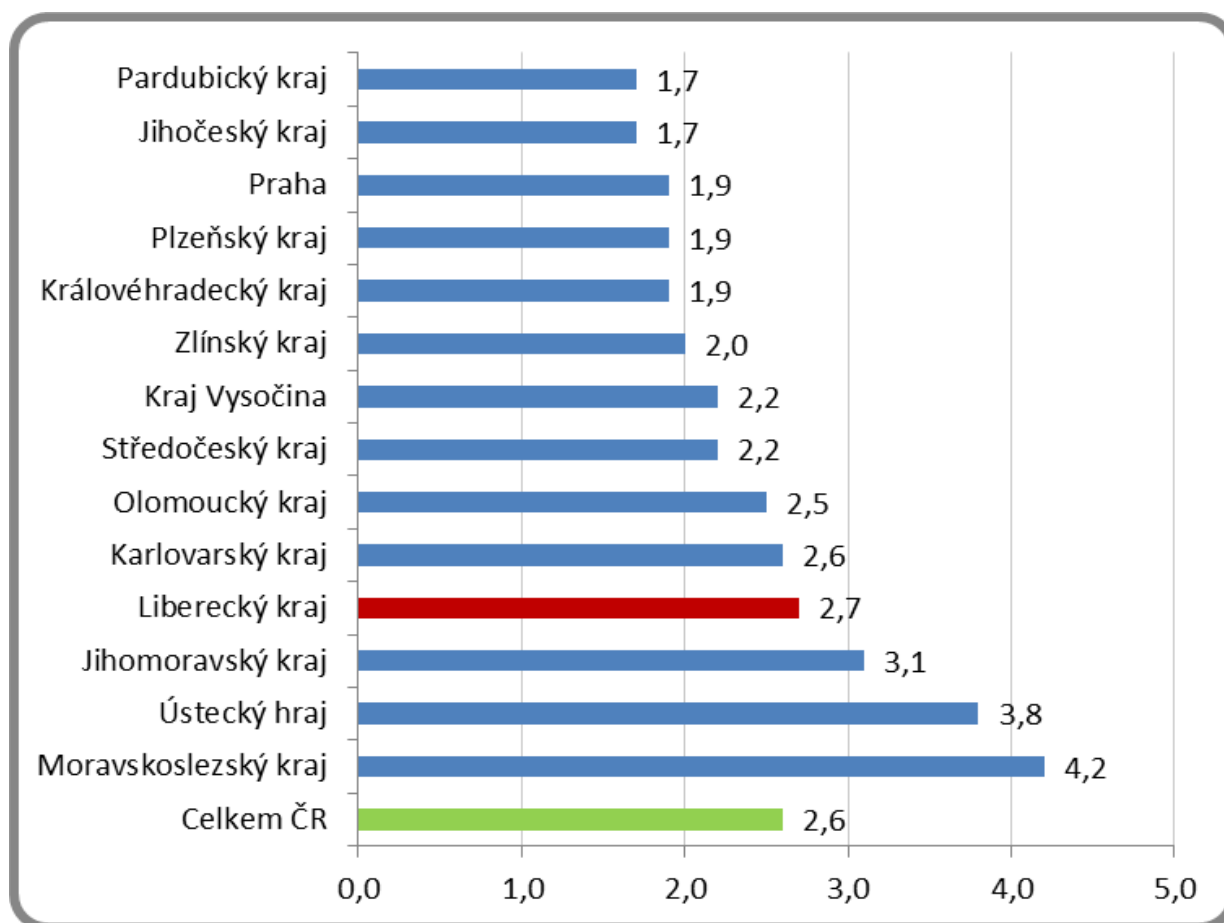
Graf 2: Vývoj podílu nezaměstnaných v Libereckém kraji v letech 2017 – 2019 v %



Graf 3: Vývoj počtu uchazečů a volných míst v Libereckém kraji v letech 2017 – 2019



Graf 4: Podíl nezaměstnaných osob v jednotlivých krajích ČR k 30. 6. 2019 v %



**5. Tabulka seříděných okresů k 30. 6. 2019 (z celorepublikové statistiky)**

	PNO v %		meziměs. přrůst/ úbytek nezam. v %		počet uchazečů na 1 VPM	
1	Karviná	6,7	Rokycany	4,2	Karviná	5,2
2	Ostrava-město	5,0	Pižeň-město	3,8	Sokolov	2,8
3	Most	4,8	Nymburk	2,3	Jeseník	2,6
4	Chomutov	4,7	Pižeň-jih	2,1	Ústí nad Labem	2,2
5	Bruntál	4,6	Příbram	1,9	Most	2,1
6	Ústí nad Labem	4,4	Mladá Boleslav	1,9	Hodonín	2,1
7	Louny	4,2	Ústí nad Orlicí	1,5	Bruntál	2,1
8	Sokolov	3,9	Žďár nad Sázavou	0,9	Znojmo	1,9
9	Znojmo	3,9	Pelhřimov	0,6	Blansko	1,8
10	Hodonín	3,9	Benešov	0,6	Ostrava-město	1,7
11	Brno-město	3,8	Beroun	0,2	Litoměřice	1,6
12	Děčín	3,7	Jihlava	-0,1	Děčín	1,6
13	Jeseník	3,3	Tachov	-0,1	Frýdek-Místek	1,6
14	Kladno	3,3	Frýdek-Místek	-0,1	Přerov	1,5
15	Kolín	3,1	Praha	-0,3	Opava	1,3
16	Nymburk	3,0	Praha-východ	-0,3	Šumperk	1,3
17	Příbram	3,0	České Budějovice	-0,4	Žďár nad Sázavou	1,3
18	Přerov	3,0	Uherské Hradiště	-0,6	Louny	1,2
19	Liberec	2,9	Pižeň-sever	-0,7	Kroměříž	1,2
20	Jablonec nad Nisou	2,8	Zlín	-0,8	Jablonec nad Nisou	1,2
21	Šumperk	2,7	Jičín	-0,8	Třebíč	1,2
22	Semily	2,7	Brno-venkov	-0,9	Kladno	1,1
23	Teplice	2,7	Rakovník	-1,0	Břeclav	1,0
24	Třebíč	2,7	Havíčkův Brod	-1,1	Brno-město	1,0
25	Mělník	2,7	Pardubice	-1,1	Trutnov	1,0
26	Kutná Hora	2,6	Trutnov	-1,2	Kolín	1,0
27	Frýdek-Místek	2,6	Třebíč	-1,3	Nový Jičín	1,0
28	Žďár nad Sázavou	2,6	Klatovy	-1,4	Chomutov	0,9
29	Nový Jičín	2,5	Kladno	-1,6	Teplice	0,9
30	Litoměřice	2,5	Tábor	-1,6	Olomouc	0,8
31	Vsetín	2,4	Kolín	-1,7	Rakovník	0,8
32	Český Krumlov	2,4	Domažlice	-1,8	Havíčkův Brod	0,8
33	Břeclav	2,4	Mělník	-1,9	Strakonice	0,8
34	Jihlava	2,4	Olomouc	-1,9	Příbram	0,7
35	Karlovy Vary	2,4	Brno-město	-2,0	Semily	0,7
36	Tachov	2,4	Cheb	-2,2	Kutná Hora	0,7
37	Kroměříž	2,3	Strakonice	-2,2	Liberec	0,7
38	Brno-venkov	2,3	Karviná	-2,3	Náchod	0,7
39	Beroun	2,3	Písek	-2,4	Vyškov	0,7
40	Tábor	2,3	Česká Lípa	-2,5	Vsetín	0,7
41	Rakovník	2,3	Blansko	-2,5	Jihlava	0,6
42	Náchod	2,2	Ostrava-město	-2,6	Mělník	0,6
43	Olomouc	2,2	Liberec	-2,6	Uherské Hradiště	0,6
44	Rokycany	2,2	Prachatice	-2,7	Česká Lípa	0,6
45	Opava	2,2	Nový Jičín	-2,8	Prostějov	0,6
46	Hradec Králové	2,2	Louny	-2,8	Hradec Králové	0,5
47	Strakonice	2,1	Břeclav	-2,8	Nymburk	0,5
48	Blansko	2,1	Kroměříž	-2,8	Tábor	0,5
49	Česká Lípa	2,0	Litoměřice	-2,8	Chrudim	0,5
50	Trutnov	2,0	Svitavy	-3,0	Zlín	0,5
51	Pižeň-město	2,0	Vsetín	-3,1	Karlovy Vary	0,5
52	Pižeň-sever	2,0	Chomutov	-3,2	České Budějovice	0,4
53	Svitavy	1,9	Kutná Hora	-3,3	Brno-venkov	0,4
54	Praha	1,9	Hradec Králové	-3,4	Jindřichův Hradec	0,4
55	Prostějov	1,9	Náchod	-3,5	Beroun	0,4
56	Havíčkův Brod	1,9	Vyškov	-3,9	Svitavy	0,4
57	Vyškov	1,8	Jablonec nad Nisou	-3,9	Jičín	0,4
58	Domažlice	1,8	Hodonín	-3,9	Benešov	0,4
59	Zlín	1,8	Karlovy Vary	-4,1	Pižeň-sever	0,4
60	Uherské Hradiště	1,7	Chrudim	-4,1	Cheb	0,4
61	Chrudim	1,7	Teplice	-4,1	Písek	0,4
62	Pardubice	1,7	Bruntál	-4,2	Klatovy	0,4
63	Jičín	1,7	Sokolov	-4,3	Rokycany	0,3
64	Mladá Boleslav	1,6	Děčín	-4,3	Český Krumlov	0,3
65	Cheb	1,6	Opava	-4,3	Prachatice	0,3
66	Klatovy	1,6	Praha-západ	-4,3	Pižeň-město	0,3
67	České Budějovice	1,6	Prostějov	-4,4	Praha-západ	0,3
68	Prachatice	1,5	Semily	-5,3	Ústí nad Orlicí	0,3
69	Ústí nad Orlicí	1,5	Rychnov nad Kněžnou	-5,6	Praha	0,2
70	Písek	1,5	Přerov	-6,0	Rychnov nad Kněžnou	0,2
71	Praha-západ	1,4	Šumperk	-6,0	Pelhřimov	0,2
72	Benešov	1,4	Znojmo	-8,1	Mladá Boleslav	0,2
73	Pižeň-jih	1,4	Český Krumlov	-8,1	Pižeň-jih	0,2
74	Pelhřimov	1,3	Most	-8,5	Pardubice	0,1
75	Jindřichův Hradec	1,1	Jindřichův Hradec	-9,4	Domažlice	0,1
76	Rychnov nad Kněžnou	1,1	Ústí nad Labem	-9,5	Tachov	0,1
77	Praha-východ	1,1	Jeseník	-9,6	Praha-východ	0,1
	Celkem ČR	2,6	Celkem ČR	-2,5	Celkem ČR	0,6