



Úřad práce ČR

Krajská pobočka Úřadu práce ČR v Liberci

Měsíční statistická zpráva srpen 2019

Zprávu předkládá:

Mgr. Jana Krupičková, DiS.
vedoucí oddělení metodiky

<http://portal.mpsv.cz/upcr/kp/lbk/kop/liberec/statistiky>

Liberec 2019



Informace o nezaměstnanosti v Libereckém kraji k 31. 8. 2019

V tomto měsíci celkový počet uchazečů o zaměstnání klesl o 0,7 % na 9 016, počet hlášených volných pracovních míst klesl o 0,6 % na 11 727 a podíl nezaměstnaných osob zůstal na 2,8 %.

K 31. 8. 2019 evidoval Úřad práce ČR (ÚP ČR), Krajská pobočka v Liberci celkem 9 016 uchazečů o zaměstnání. Jejich počet byl o 61 nižší než na konci předchozího měsíce, ve srovnání se stejným obdobím minulého roku je nižší o 961 osob. Z tohoto počtu bylo 7 966 dosažitelných uchazečů o zaměstnání ve věku 15 – 64 let. Bylo to o 10 méně než na konci předchozího měsíce. Ve srovnání se stejným obdobím minulého roku byl jejich počet nižší o 947 osob.

V průběhu měsíce bylo nově zaevidováno 1 521 osob. Ve srovnání s minulým měsícem to bylo méně o 457 osob a v porovnání se stejným obdobím předchozího roku méně o 126 osob.

Z evidence během měsíce odešlo celkem 1 582 uchazečů (ukončená evidence, vyřazení uchazeči). Bylo to o 34 osob více než v předchozím měsíci a o 142 osob méně než ve stejném měsíci minulého roku. Do zaměstnání z nich ve sledovaném měsíci nastoupilo 951, tj. o 104 více než v předchozím měsíci a o 53 méně než ve stejném měsíci minulého roku, 272 uchazečů o zaměstnání bylo umístěno prostřednictvím úřadu práce tj. o 9 více než v předchozím měsíci a o 96 více než ve stejném období minulého roku, 631 uchazečů bylo vyřazeno bez umístění.

Meziměsíční pokles nezaměstnaných byl zaznamenán ve dvou okresech, největší byl v okrese Jablonec nad Nisou (-2,3%). Meziměsíční nárůst byl zaznamenán ve 2 okresech, největší v okrese Semily (1,8%).

Ke konci měsíce bylo evidováno na ÚP ČR, Krajské pobočce v Liberci 5 193 žen. Jejich podíl na celkovém počtu uchazečů činil 57,6 %. V evidenci bylo 1 425 osob se zdravotním postižením, což představovalo 15,8 % z celkového počtu nezaměstnaných.

Ke konci tohoto měsíce bylo evidováno 384 absolventů škol všech stupňů vzdělání a mladistvých, jejich počet vzrostl ve srovnání s předchozím měsícem o 19 osob a ve srovnání se stejným měsícem minulého roku byl nižší o 54 osob. Na celkové nezaměstnanosti se podíleli 4,3 %.

Podporu v nezaměstnanosti pobíralo 3 686 uchazečů o zaměstnání, tj. 40,9 % všech uchazečů vedených v evidenci.

Podíl nezaměstnaných osob, tj. počet dosažitelných uchazečů o zaměstnání ve věku 15 -64 let k obyvatelstvu stejného věku, zůstal k 31. 8. 2019 na 2,8 %.



Podíl nezaměstnaných stejný nebo vyšší než republikový průměr vykazaly 3 okresy, nejvyšší byl v okresech Liberec (3,1 %) a Semily (3,0 %). Nejnižší podíl nezaměstnaných byl zaznamenán v okrese Česká Lípa (2,2 %).

Podíl nezaměstnaných žen zůstal na 3,3 %, podíl nezaměstnaných mužů zůstal na 2,4 %.

Kraj evidoval k 31. 8. 2019 celkem 11 727 volných pracovních míst. Jejich počet byl o 71 nižší než v předchozím měsíci a o 422 vyšší než ve stejném měsíci minulého roku. Na jedno volné pracovní místo připadalo v průměru 0,8 uchazeče, z toho nejvíce v okresech Jablonec nad Nisou (1,3). Z celkového počtu nahlášených volných míst bylo 670 vhodných pro osoby se zdravotním postižením (OZP), na jedno volné pracovní místo připadalo 2,1 OZP. Volných pracovních míst pro absolventy a mladistvé bylo registrováno 2 943, na jedno volné místo připadalo 0,1 uchazečů této kategorie. Z celkového počtu volných pracovních míst bylo 3 646 míst bez příznaku „pro cizince“. Na dalších 8 081 pozic pak mohli zaměstnavatelé přijímat také pracovníky ze zahraničí.

V rámci aktivní politiky zaměstnanosti (APZ) bylo od počátku roku 2019 prostřednictvím příspěvků APZ podpořeno 1 807 osob, z toho bylo zařazeno 724 osob do rekvalifikačních kurzů.

Nejčastějšími obory činností, které byly v tomto měsíci podpořeny prostřednictvím SÚPM – SVČ, byla kosmetika.

Informace o vývoji nezaměstnanosti v ČR v elektronické formě jsou zveřejněny na internetové adrese <http://portal.mpsv.cz/sz/stat>.



1. Základní charakteristika vývoje nezaměstnanosti a volných pracovních míst v Libereckém kraji

Tabulka č. 1 - Vývoj nezaměstnanosti

ukazatel (celkový počet)		stav k		
		31. 8. 2018	31. 7. 2019	31. 8. 2019
evidovaní uchazeči o zaměstnání		9 977	9 077	9 016
- z toho	ženy	5 699	5 168	5 193
	absolventi a mladiství	438	365	384
	uchazeči se zdravotním postižením	1 666	1 439	1 425
uchazeči s nárokem na Pvn		3 493	3 628	3 686
podíl nezaměstnaných osob v %		3,1	2,8	2,8
volná pracovní místa		11 305	11 798	11 727
počet uchazečů na 1 volné pracovní místo		0,9	0,8	0,8

Tabulka č. 2 - Tok nezaměstnanosti

Ukazatel	Počet uchazečů ve sledovaném měsíci		
	srpen 2018	červenec 2019	srpen 2019
nově evidovaní uchazeči o zaměstnání	1 726	1 978	1 521
uchazeči s ukončenou evidencí a vyřazení	1 928	1 548	1 582
- z toho umístění celkem	1 153	847	951
- z toho umístění úřadem práce	200	263	272

Tabulka č. 3. – Nezaměstnanost v okresech k 31. 8. 2019

Okres	Počet nezaměstnaných		Volná pracovní místa	Počet uchazečů na 1 VPM	Podíl nezaměstnaných osob [%]
	Celkem	z toho ženy			
Česká Lípa	1 758	1 027	2 394	0,7	2,2
Jablonec nad Nisou	1 852	1 063	1 435	1,3	3,0
Liberec	3 947	2 288	5 789	0,7	3,1
Semily	1 459	815	2 109	0,7	3,0
Liberecký kraj	9 016	5 193	11 727	0,8	2,8
Česká republika	204 789	113 858	350 564	0,6	2,7



2. Vybrané nástroje aktivní politiky zaměstnanosti v Libereckém kraji

Tabulka č. 4 – Osoby podpořené v rámci APZ a rekvalifikace uchazečů a zájemců o zaměstnání

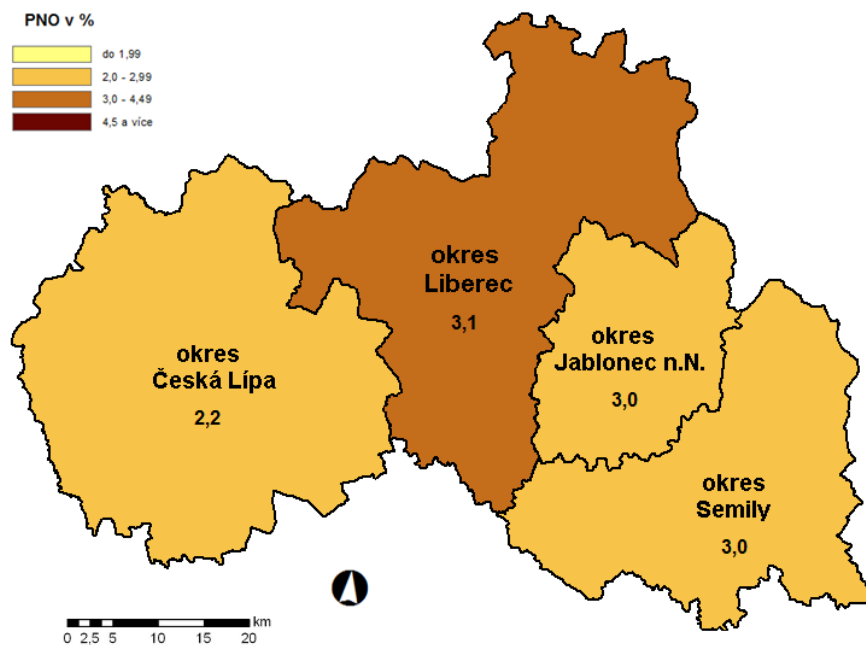
ukazatel (celkový počet)	Stav k		Celkem od počátku roku do	
	31. 8. 2018	31. 8. 2019	31. 8. 2018	31. 8. 2019
osoby podpořené v rámci APZ				
veřejně prospěšné práce (VPP)	412	480	280	539
veřejně prospěšné práce (VPP) - ESF ¹⁾	401	8	363	12
společensky účelná prac. místa (SÚPM)	13	6	7	47
společensky účelná prac. místa (SÚPM)-ESF ¹⁾	335	60	431	75
SÚPM - samostatně výděleč. činnost (SVČ)	138	81	49	11
SÚPM - samostatně výděleč. činnost (SVČ)-ESF ¹⁾	0	0	0	0
zřízení pracovního místa pro OZP (bez SVČ)	93	64	33	28
zřízení pracovního místa pro OZP - SVČ	2	2	1	0
ostatní nástroje APZ	56	14	120	371
rekvalifikace uchazečů a zájemců o zaměstnání				
uchazeči a zájemci zařazení do rekvalifikací	0	0	1	0
uchazeči a zájemci zařazení do rekvalifikací - ESF ¹⁾	19	11	203	419
uchazeči a zájemci, kteří zahájili zvolenou rekvalifikaci	2	0	46	2
uchazeči a zájemci, kteří zahájili zvolenou rekvalifikaci - ESF ¹⁾	8	21	261	303
Osoby podpořené v rámci APZ celkem	1 479	747	1 795	1 807

1) financováno převážně z Evropského sociálního fondu

Podrobnější statistické údaje o nástrojích APZ naleznete na stránkách Integrovaného portálu MPSV, v měsíčních statistikách nezaměstnanosti

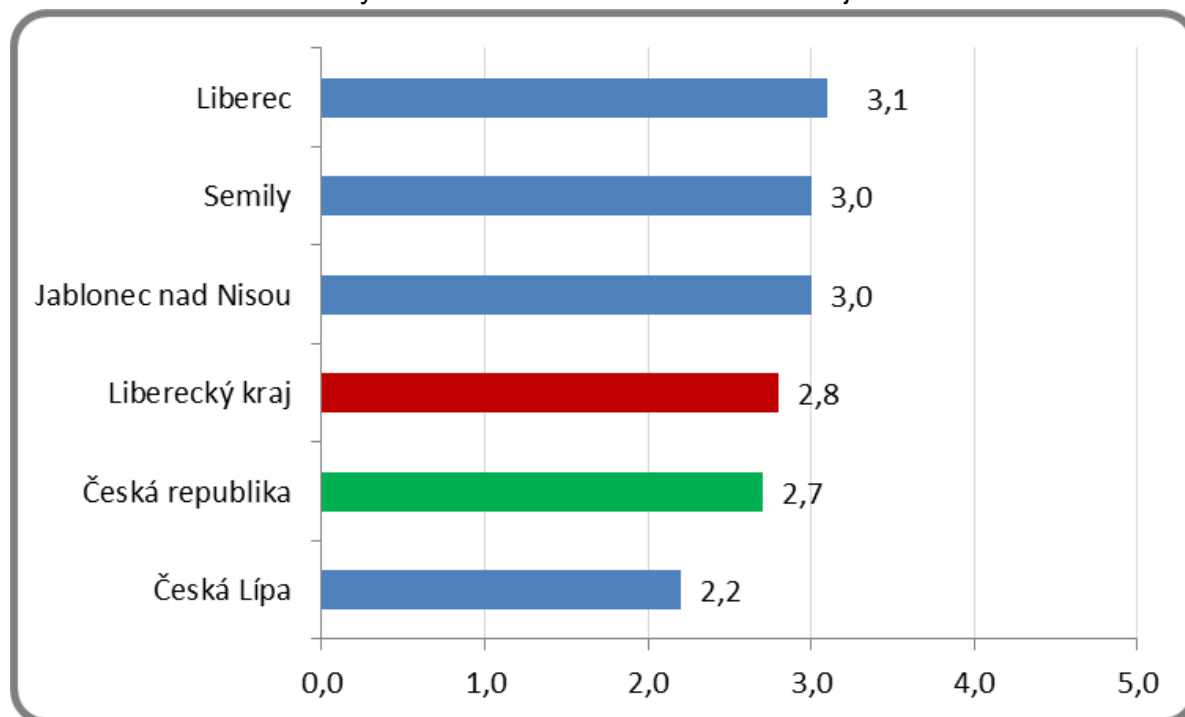
<http://portal.mpsv.cz/sz/stat/nz/mes>

3. MAPA – ArcView - Podíl nezaměstnaných v okresech kraje (mapa kraje)



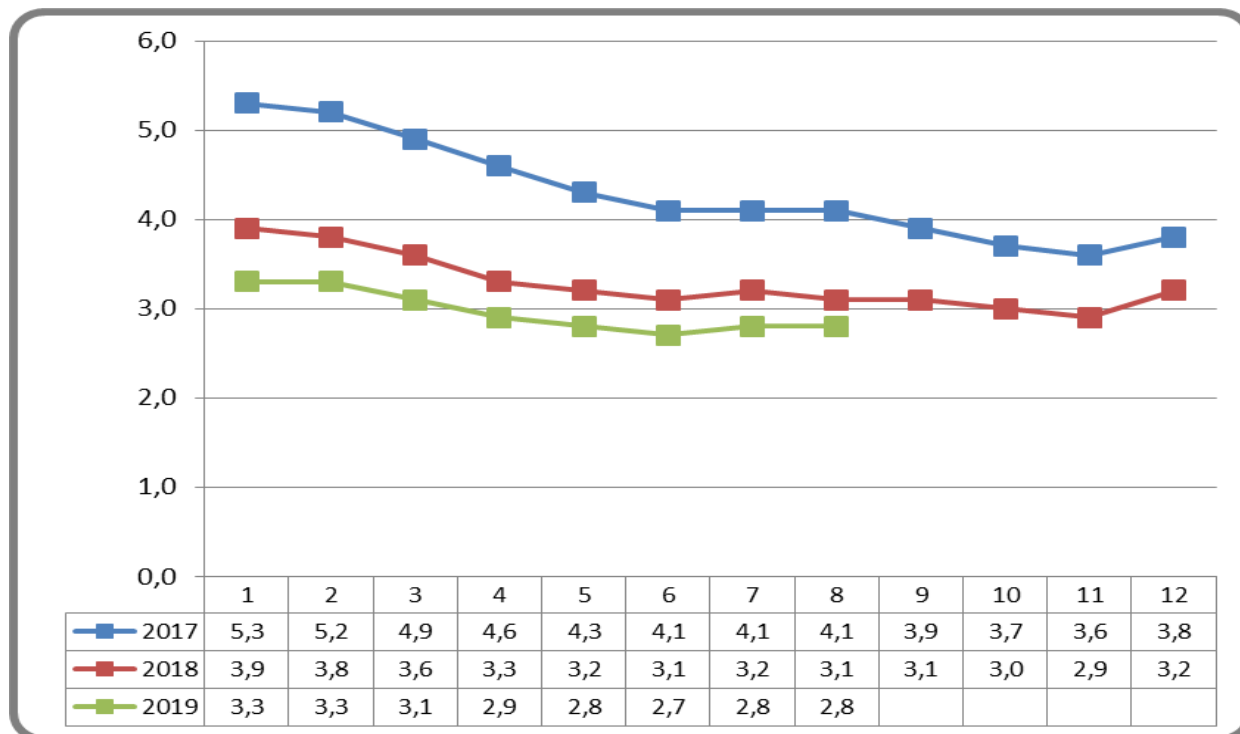
4. GRAFY

Graf 1: Podíl nezaměstnaných osob v okresech Libereckého kraje a v ČR k 31. 8. 2019

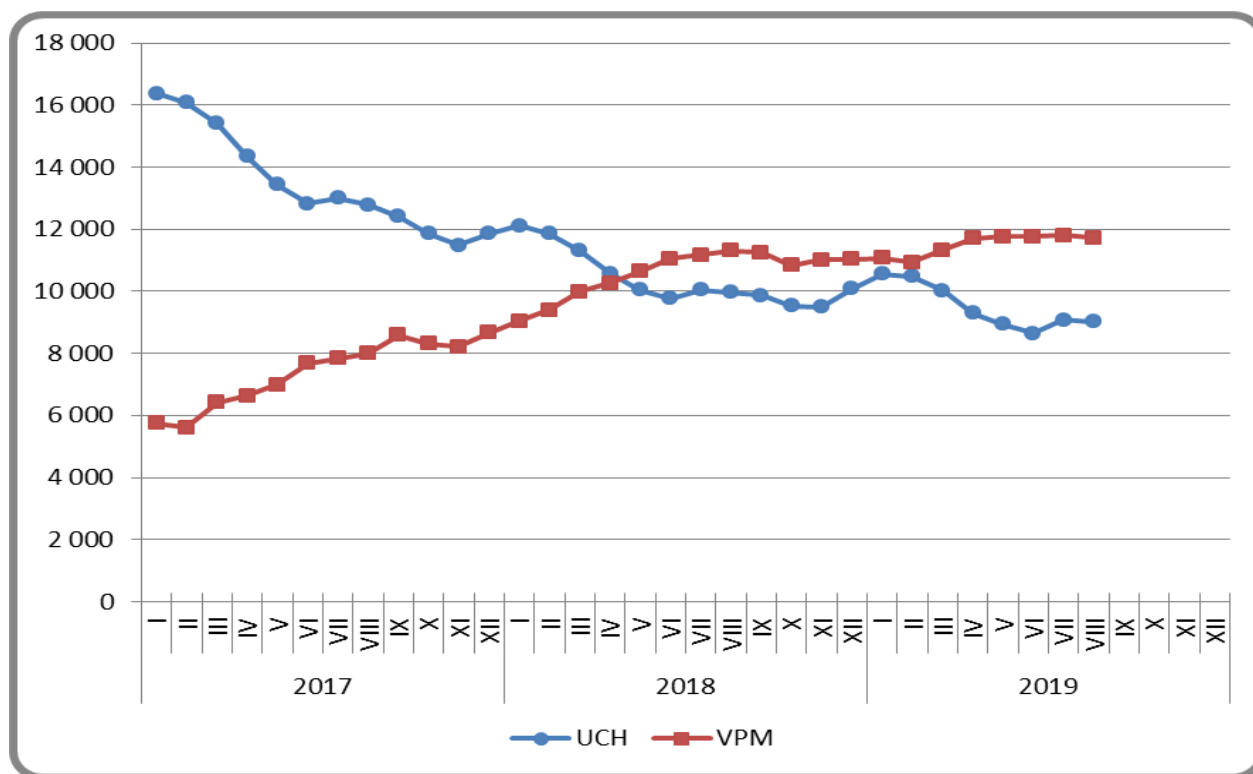




Graf 2: Vývoj podílu nezaměstnaných v Libereckém kraji v letech 2017 – 2019 v %

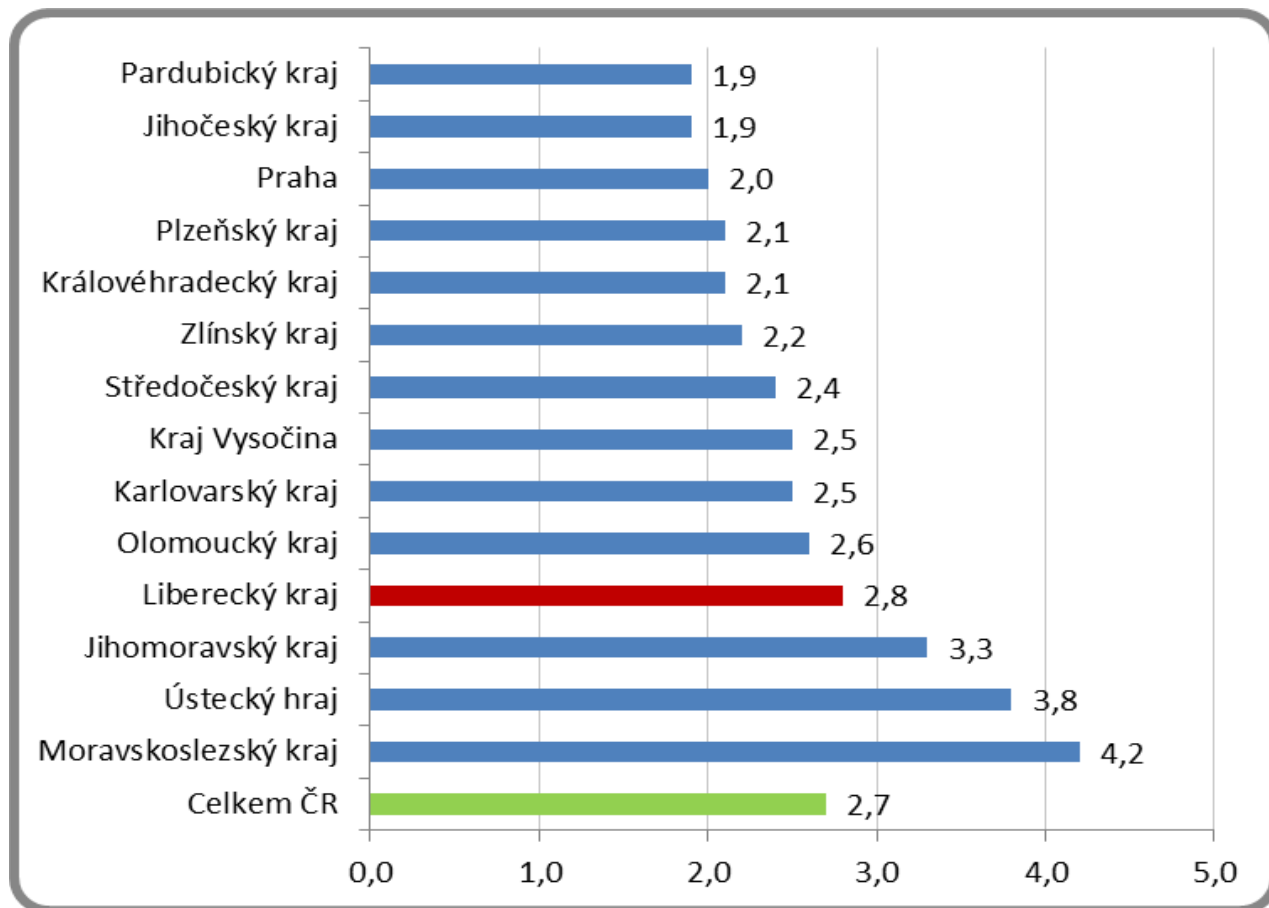


Graf 3: Vývoj počtu uchazečů a volných míst v Libereckém kraji v letech 2017 – 2019





Graf 4: Podíl nezaměstnaných osob v jednotlivých krajích ČR k 31. 8. 2019 v %





5. Tabulka seříděných okresů k 31. 8. 2019 (z celorepublikové statistiky)

	PNO v %		meziměs. přírůst/ úbytek nezam. v %		počet uchazečů na 1 VPM	
1	Karviná	6,6	Pízeň-město	4,8	Karviná	5,5
2	Ostrava-město	5,1	Havlíčkův Brod	4,4	Sokolov	2,7
3	Chomutov	4,9	Strakonice	4,3	Ústí nad Labem	2,3
4	Most	4,8	Jindřichův Hradec	4,3	Jeseník	2,2
5	Bruntál	4,7	Ústí nad Orlicí	4,1	Znojmo	2,1
6	Louny	4,3	Uherské Hradiště	3,8	Hodonín	2,1
7	Ústí nad Labem	4,2	Domažlice	3,4	Bruntál	2,0
8	Hodonín	4,1	Praha-východ	3,1	Most	2,0
9	Znojmo	4,1	Trutnov	2,7	Blansko	1,8
10	Brno-město	4,0	Pelhřimov	2,6	Ostrava-město	1,8
11	Sokolov	3,7	Český Krumlov	2,6	Děčín	1,6
12	Děčín	3,7	Mělník	2,3	Frydek-Místek	1,6
13	Kolín	3,4	Náchod	2,2	Litoměřice	1,5
14	Kladno	3,4	Znojmo	2,0	Šumperk	1,4
15	Nymburk	3,3	Šumperk	1,9	Opava	1,4
16	Jeseník	3,2	Rokycany	1,8	Přerov	1,4
17	Příbram	3,2	Semily	1,8	Žďár nad Sázavou	1,4
18	Šumperk	3,1	Žďár nad Sázavou	1,7	Třebíč	1,3
19	Liberec	3,1	Břeclav	1,7	Louny	1,3
20	Přerov	3,0	Beroun	1,7	Jablonec nad Nisou	1,3
21	Semily	3,0	Mladá Boleslav	1,6	Kroměříž	1,2
22	Jablonec nad Nisou	3,0	Jihlava	1,4	Břeclav	1,1
23	Třebíč	2,9	Nymburk	1,3	Kolín	1,1
24	Kutná Hora	2,9	Česká Lípa	1,2	Trutnov	1,1
25	Mělník	2,9	Praha-západ	1,0	Brno-město	1,1
26	Žďár nad Sázavou	2,8	Tachov	1,0	Havlíčkův Brod	1,0
27	Nový Jičín	2,8	Praha	1,0	Nový Jičín	1,0
28	Jihlava	2,7	Rychnov nad Kněžnou	1,0	Olomouc	1,0
29	Teplice	2,7	Vyškov	0,9	Rakovník	0,9
30	Frydek-Místek	2,7	Rakovník	0,9	Chomutov	0,9
31	Břeclav	2,6	Hradec Králové	0,8	Teplice	0,9
32	Vsetín	2,6	Pízeň-jih	0,8	Kladno	0,8
33	Český Krumlov	2,6	Vsetín	0,8	Strakonice	0,8
34	Litoměřice	2,6	Pízeň-sever	0,8	Náchod	0,8
35	Tábor	2,5	Bruntál	0,6	Příbram	0,7
36	Náchod	2,5	Děčín	0,6	Jihlava	0,7
37	Tachov	2,5	Prachatice	0,5	Česká Lípa	0,7
38	Beroun	2,5	Klatovy	0,4	Uherské Hradiště	0,7
39	Brno-venkov	2,5	Pardubice	0,4	Semily	0,7
40	Strakonice	2,4	Chomutov	0,3	Liberec	0,7
41	Rokycany	2,4	Kladno	0,2	Vyškov	0,7
42	Hradec Králové	2,4	Tábor	0,2	Kutná Hora	0,7
43	Rakovník	2,4	Kutná Hora	0,1	Mělník	0,6
44	Kroměříž	2,4	Cheb	0,1	Hradec Králové	0,6
45	Olomouc	2,3	Kolín	0,1	Vsetín	0,6
46	Pízeň-město	2,3	Nový Jičín	0,1	Jindřichův Hradec	0,6
47	Opava	2,3	Zlín	-0,1	Prostějov	0,6
48	Karlovy Vary	2,3	Brno-venkov	-0,2	Chrudim	0,6
49	Blansko	2,2	Svitavy	-0,4	Nymburk	0,5
50	Česká Lípa	2,2	Příbram	-0,5	Zlín	0,5
51	Trutnov	2,2	Hodonín	-0,6	Karlovy Vary	0,5
52	Havlíčkův Brod	2,2	Třebíč	-0,8	Benešov	0,5
53	Pízeň-sever	2,2	Brno-město	-0,9	Tábor	0,5
54	Svitavy	2,1	Prostějov	-0,9	Svitavy	0,5
55	Praha	2,0	Ostrava-město	-1,0	České Budějovice	0,5
56	Uherské Hradiště	2,0	Blansko	-1,1	Beroun	0,4
57	Zlín	2,0	Olomouc	-1,1	Brno-venkov	0,4
58	Vyškov	2,0	Louny	-1,2	Pízeň-sever	0,4
59	Chrudim	1,9	Karviná	-1,2	Jičín	0,4
60	Prostějov	1,9	Jičín	-1,3	Rokycany	0,4
61	Pardubice	1,9	České Budějovice	-1,4	Písek	0,4
62	Domažlice	1,9	Jeseník	-1,4	Klatovy	0,4
63	Jičín	1,8	Opava	-1,6	Cheb	0,3
64	Klatovy	1,8	Liberec	-1,6	Praha-západ	0,3
65	Ústí nad Orlicí	1,7	Chrudim	-1,6	Český Krumlov	0,3
66	Mladá Boleslav	1,7	Benešov	-1,7	Pízeň-město	0,3
67	České Budějovice	1,7	Písek	-1,8	Ústí nad Orlicí	0,3
68	Cheb	1,6	Přerov	-1,9	Prachatice	0,3
69	Benešov	1,6	Frydek-Místek	-2,0	Praha	0,3
70	Pízeň-jih	1,6	Kroměříž	-2,0	Rychnov nad Kněžnou	0,2
71	Praha-západ	1,6	Jablonec nad Nisou	-2,3	Pelhřimov	0,2
72	Písek	1,6	Most	-2,6	Mladá Boleslav	0,2
73	Prachatice	1,6	Litoměřice	-2,7	Pízeň-jih	0,2
74	Pelhřimov	1,5	Teplice	-3,0	Pardubice	0,1
75	Rychnov nad Kněžnou	1,3	Sokolov	-5,0	Domažlice	0,1
76	Jindřichův Hradec	1,2	Karlovy Vary	-6,6	Tachov	0,1
77	Praha-východ	1,2	Ústí nad Labem	-7,7	Praha-východ	0,1
	Celkem ČR	2,7	Celkem ČR	-0,2	Celkem ČR	0,6