



Úřad práce ČR

Krajská pobočka Úřadu práce ČR v Liberci

Měsíční statistická zpráva září 2019

Zprávu předkládá:

Mgr. Jana Krupičková, DiS.
vedoucí oddělení metodiky

<http://portal.mpsv.cz/upcr/kp/lbk/kop/liberec/statistiky>

Liberec 2019



Informace o nezaměstnanosti v Libereckém kraji k 30. 9. 2019

V tomto měsíci celkový počet uchazečů o zaměstnání klesl o 2,5 % na 8 788, počet hlášených volných pracovních míst klesl o 1,9 % na 11 499 a podíl nezaměstnaných osob poklesl na 2,7 %.

K 30. 9. 2019 evidoval Úřad práce ČR (ÚP ČR), Krajská pobočka v Liberci celkem 8 788 uchazečů o zaměstnání. Jejich počet byl o 228 nižší než na konci předchozího měsíce, ve srovnání se stejným obdobím minulého roku je nižší o 1 086 osob. Z tohoto počtu bylo 7 715 dosažitelných uchazečů o zaměstnání ve věku 15 – 64 let. Bylo to o 251 méně než na konci předchozího měsíce. Ve srovnání se stejným obdobím minulého roku byl jejich počet nižší o 1 055 osob.

V průběhu měsíce bylo nově zaevidováno 2 187 osob. Ve srovnání s minulým měsícem to bylo více o 666 osob a v porovnání se stejným obdobím předchozího roku více o 23 osob.

Z evidence během měsíce odešlo celkem 2 415 uchazečů (ukončená evidence, vyřazení uchazeči). Bylo to o 833 osob více než v předchozím měsíci a o 148 osob více než ve stejném měsíci minulého roku. Do zaměstnání z nich ve sledovaném měsíci nastoupilo 1 592, tj. o 641 více než v předchozím měsíci a o 85 více než ve stejném měsíci minulého roku, 483 uchazečů o zaměstnání bylo umístěno prostřednictvím úřadu práce tj. o 211 více než v předchozím měsíci a o 189 více než ve stejném období minulého roku, 823 uchazečů bylo vyřazeno bez umístění.

Meziměsíční pokles nezaměstnaných byl zaznamenán ve všech čtyřech okresech, největší byl v okrese Jablonec nad Nisou (-3,5%) a okrese Liberec (2,9%).

Ke konci měsíce bylo evidováno na ÚP ČR, Krajské pobočce v Liberci 4 942 žen. Jejich podíl na celkovém počtu uchazečů činil 56,2 %. V evidenci bylo 1 373 osob se zdravotním postižením, což představovalo 15,6 % z celkového počtu nezaměstnaných.

Ke konci tohoto měsíce bylo evidováno 578 absolventů škol všech stupňů vzdělání a mladistvých, jejich počet vzrostl ve srovnání s předchozím měsícem o 194 osob a ve srovnání se stejným měsícem minulého roku byl nižší o 26 osob. Na celkové nezaměstnanosti se podíleli 6,6 %.

Podporu v nezaměstnanosti pobíralo 3 331 uchazečů o zaměstnání, tj. 37,9 % všech uchazečů vedených v evidenci.

Podíl nezaměstnaných osob, tj. počet dosažitelných uchazečů o zaměstnání ve věku 15 -64 let k obyvatelstvu stejného věku, klesl k 30. 9. 2019 na 2,7 %.



Podíl nezaměstnaných stejný nebo vyšší než republikový průměr vykázaly 3 okresy, nejvyšší byl v okresech Liberec (2,9 %) a Semily (2,9 %). Nejnižší podíl nezaměstnaných byl zaznamenán v okrese Česká Lípa (2,2 %).

Podíl nezaměstnaných žen poklesl na 3,1 %, podíl nezaměstnaných mužů zůstal na 2,4 %.

Kraj evidoval k 30. 9. 2019 celkem 11 499 volných pracovních míst. Jejich počet byl o 228 nižší než v předchozím měsíci a o 253 vyšší než ve stejném měsíci minulého roku. Na jedno volné pracovní místo připadalo v průměru 0,8 uchazeče, z toho nejvíce v okresech Jablonec nad Nisou (1,3). Z celkového počtu nahlášených volných míst bylo 654 vhodných pro osoby se zdravotním postižením (OZP), na jedno volné pracovní místo připadalo 2,1 OZP. Volných pracovních míst pro absolventy a mladistvé bylo registrováno 2 749, na jedno volné místo připadalo 0,2 uchazečů této kategorie. Z celkového počtu volných pracovních míst bylo 3 457 míst bez příznaku „pro cizince“. Na dalších 8 042 pozic pak mohli zaměstnavatelé přijímat také pracovníky ze zahraničí.

V rámci aktivní politiky zaměstnanosti (APZ) bylo od počátku roku 2019 prostřednictvím příspěvků APZ podpořeno 2 088 osob, z toho bylo zařazeno 802 osob do rekvalifikačních kurzů.

Nejčastějšími obory činností, které byly v tomto měsíci podpořeny prostřednictvím SÚPM – SVČ, byly výroba textilií, textilních výrobků, oděvů a oděvních doplňků a výroba strojů.

Informace o vývoji nezaměstnanosti v ČR v elektronické formě jsou zveřejněny na internetové adrese <http://portal.mpsv.cz/sz/stat>.



1. Základní charakteristika vývoje nezaměstnanosti a volných pracovních míst v Libereckém kraji

Tabulka č. 1 - Vývoj nezaměstnanosti

ukazatel (celkový počet)	stav k		
	30. 9. 2018	31. 8. 2019	30. 9. 2019
evidovaní uchazeči o zaměstnání	9 874	9 016	8 788
- z toho ženy	5 501	5 193	4 942
absolventi a mladiství	604	384	578
uchazeči se zdravotním postižením	1 627	1 425	1 373
uchazeči s nárokem na Pvn	3 239	3 686	3 331
podíl nezaměstnaných osob v %	3,1	2,8	2,7
volná pracovní místa	11 246	11 727	11 499
počet uchazečů na 1 volné pracovní místo	0,9	0,8	0,8

Tabulka č. 2 - Tok nezaměstnanosti

Ukazatel	Počet uchazečů ve sledovaném měsíci		
	září 2018	srpen 2019	září 2019
nově evidovaní uchazeči o zaměstnání	2 164	1 521	2 187
uchazeči s ukončenou evidencí a vyřazení	2 267	1 582	2 415
- z toho umístění celkem	1 507	951	1 592
- z toho umístění úřadem práce	294	272	483

Tabulka č. 3. – Nezaměstnanost v okresech k 30. 9. 2019

Okres	Počet nezaměstnaných		Volná pracovní místa	Počet uchazečů na 1 VPM	Podíl nezaměstnaných osob [%]
	Celkem	z toho ženy			
Česká Lípa	1 739	969	2 261	0,8	2,2
Jablonec nad Nisou	1 788	993	1 370	1,3	2,8
Liberec	3 834	2 205	5 674	0,7	2,9
Semily	1 427	775	2 194	0,7	2,9
Liberecký kraj	8 788	4 942	11 499	0,8	2,7
Česká republika	201 907	109 012	345 354	0,6	2,7



2. Vybrané nástroje aktivní politiky zaměstnanosti v Libereckém kraji

Tabulka č. 4 – Osoby podpořené v rámci APZ a rekvalifikace uchazečů a zájemců o zaměstnání

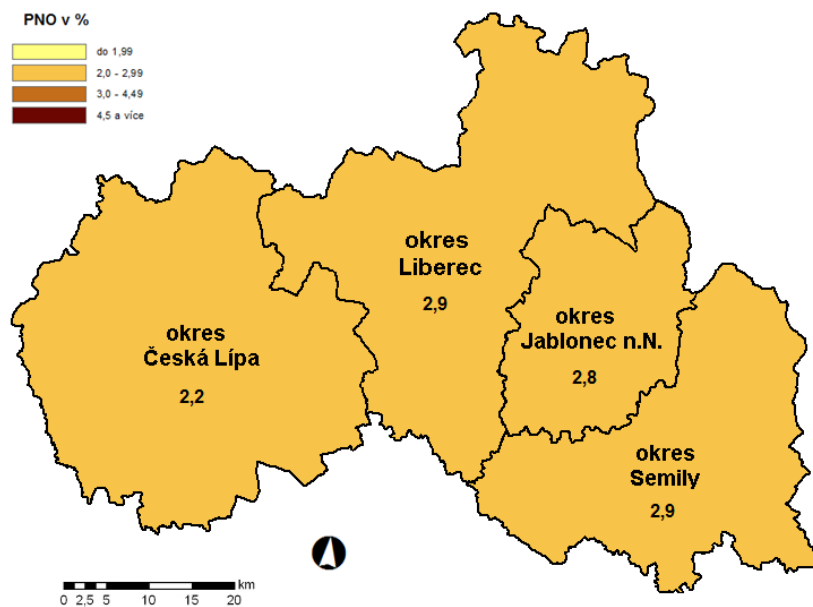
ukazatel (celkový počet)	Stav k		Celkem od počátku roku do	
	30. 9. 2018	30. 9. 2019	30. 9. 2018	30. 9. 2019
osoby podpořené v rámci APZ				
veřejně prospěšné práce (VPP)	344	579	292	683
veřejně prospěšné práce (VPP) - ESF ¹⁾	457	15	433	19
společensky účelná prac. místa (SÚPM)	11	5	7	47
společensky účelná prac. místa (SÚPM)-ESF ¹⁾	304	61	463	90
SÚPM - samostatně výděleč. činnost (SVČ)	142	80	59	17
SÚPM - samostatně výděleč. činnost (SVČ)-ESF ¹⁾	0	0	0	0
zřízení pracovního místa pro OZP (bez SVČ)	93	64	39	29
zřízení pracovního místa pro OZP - SVČ	2	2	1	0
ostatní nástroje APZ	45	12	146	401
rekvalifikace uchazečů a zájemců o zaměstnání				
uchazeči a zájemci zařazení do rekvalifikací	0	0	1	0
uchazeči a zájemci zařazení do rekvalifikací - ESF ¹⁾	65	28	268	464
uchazeči a zájemci, kteří zahájili zvolenou rekvalifikaci	2	0	46	2
uchazeči a zájemci, kteří zahájili zvolenou rekvalifikaci - ESF ¹⁾	8	36	274	336
Osoby podpořené v rámci APZ celkem	1 473	882	2 029	2 088

1) financováno převážně z Evropského sociálního fondu

Podrobnější statistické údaje o nástrojích APZ naleznete na stránkách Integrovaného portálu MPSV, v měsíčních statistikách nezaměstnanosti

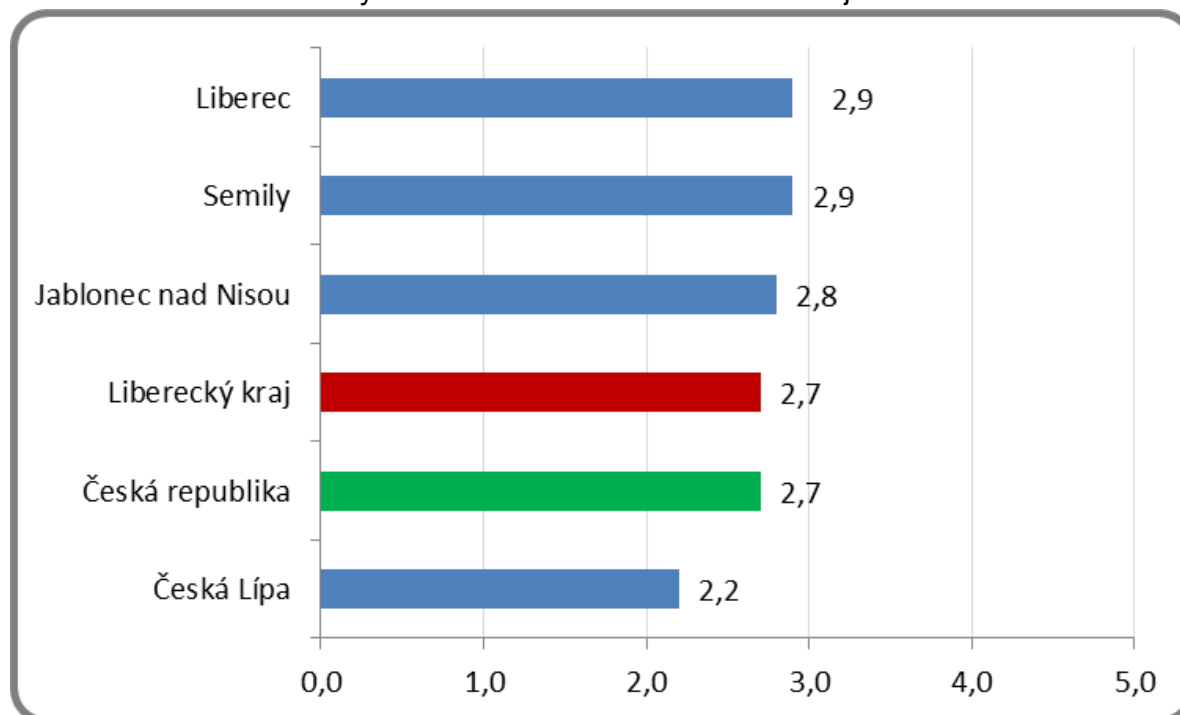
<http://portal.mpsv.cz/sz/stat/nz/mes>

3. MAPA – ArcView - Podíl nezaměstnaných v okresech kraje (mapa kraje)

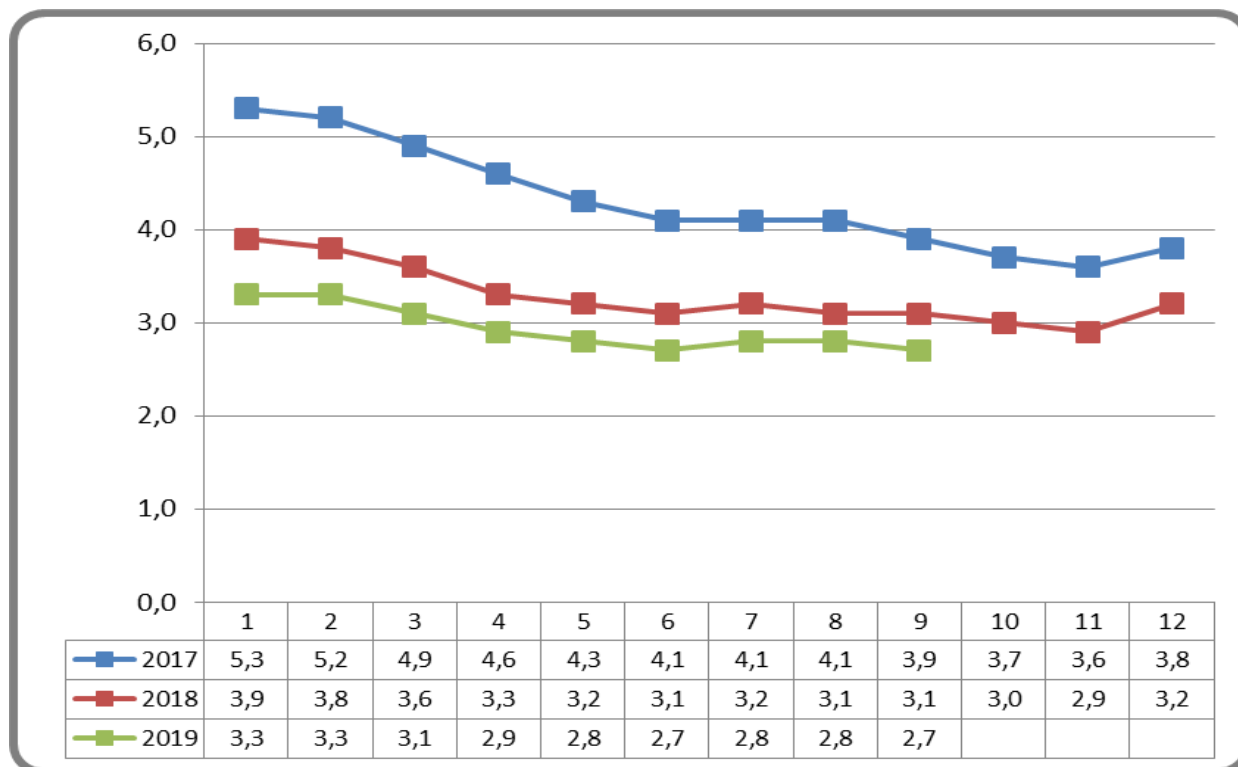


4. GRAFY

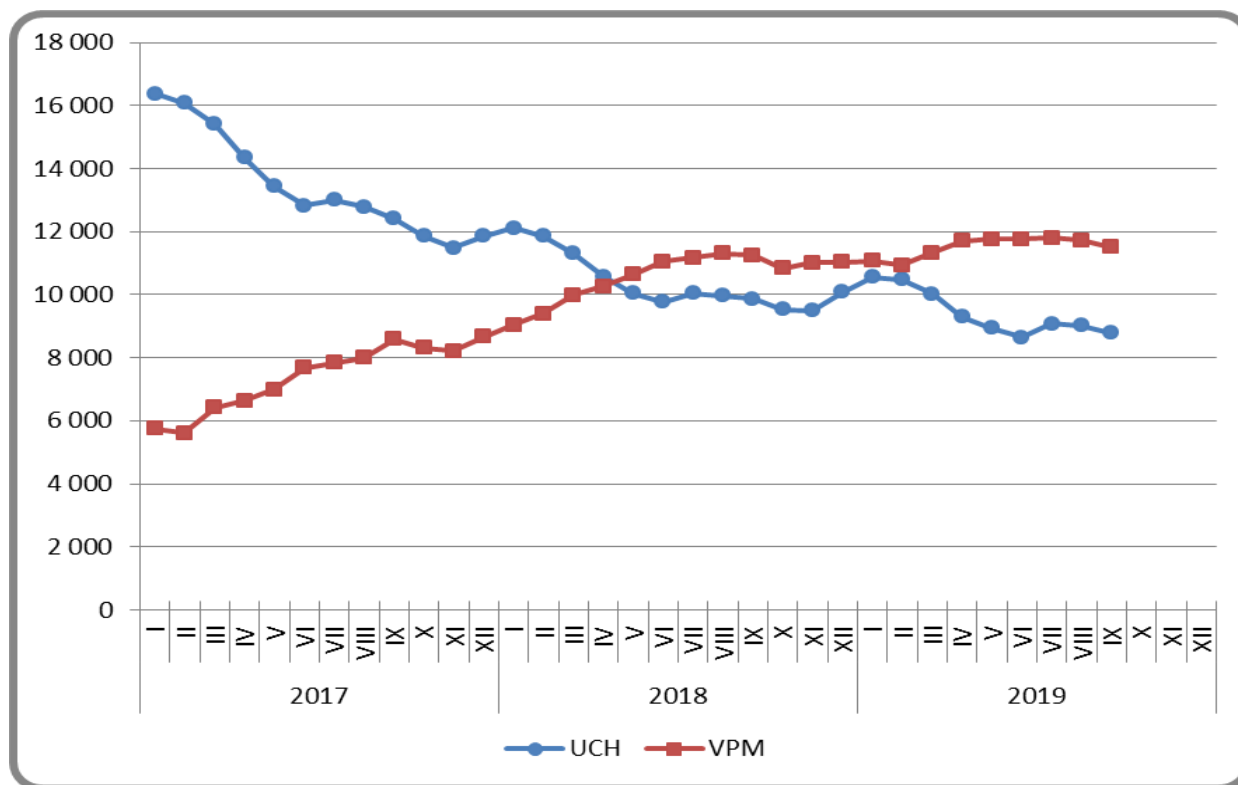
Graf 1: Podíl nezaměstnaných osob v okresech Libereckého kraje a v ČR k 30. 9. 2019



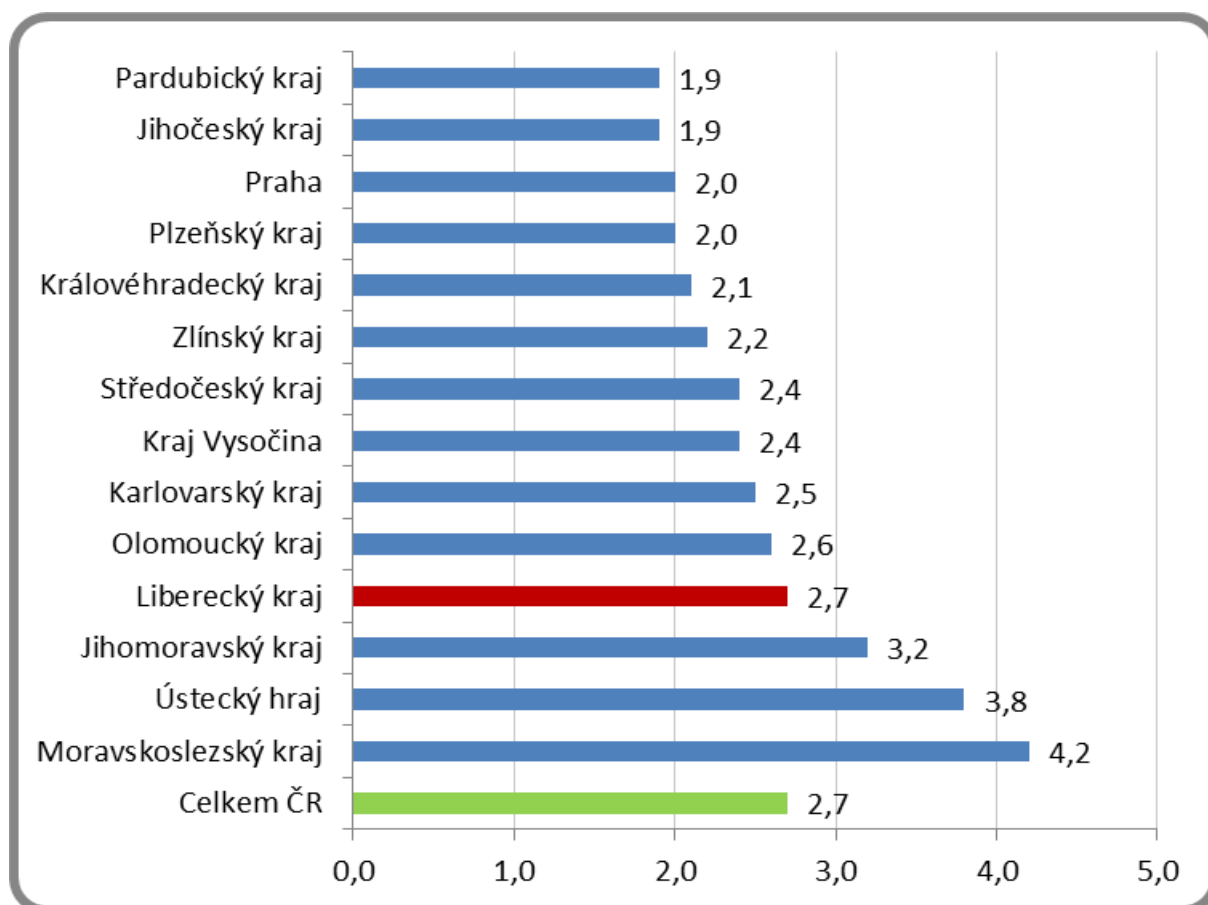
Graf 2: Vývoj podílu nezaměstnaných v Libereckém kraji v letech 2017 – 2019 v %



Graf 3: Vývoj počtu uchazečů a volných míst v Libereckém kraji v letech 2017 – 2019



Graf 4: Podíl nezaměstnaných osob v jednotlivých krajích ČR k 30. 9. 2019 v %



5. Tabulka seříděných okresů k 30. 9. 2019 (z celorepublikové statistiky)

	PNO v %		meziměs. přírůst/ úbytek nezam. v %		počet uchazečů na 1 VPM	
1	Karviná	6,6	Blansko	4,6	Karviná	5,4
2	Ostrava-město	5,0	Trutnov	3,3	Sokolov	2,7
3	Chomutov	4,9	Mělník	3,1	Jeseník	2,4
4	Most	4,6	Český Krumlov	2,4	Ústí nad Labem	2,3
5	Bruntál	4,5	Jindřichův Hradec	2,4	Hodonín	2,2
6	Louny	4,3	Tachov	2,2	Blansko	2,1
7	Znojmo	4,1	Ústí nad Orlicí	2,1	Bruntál	2,1
8	Hodonín	4,0	Náchod	1,9	Znojmo	2,0
9	Ústí nad Labem	3,9	Chomutov	1,8	Most	1,9
10	Brno-město	3,8	Frydek-Místek	1,6	Frydek-Místek	1,7
11	Děčín	3,7	Vyškov	1,6	Děčín	1,7
12	Sokolov	3,7	Přerov	1,3	Ostrava-město	1,7
13	Kolín	3,4	Cheb	1,3	Šumperk	1,5
14	Kladno	3,4	Vsetín	1,1	Opava	1,5
15	Přibram	3,1	Olomouc	1,1	Přerov	1,5
16	Jeseník	3,1	Karlovy Vary	1,1	Litoměřice	1,5
17	Nymburk	3,1	Klatovy	1,0	Žďár nad Sázavou	1,4
18	Přerov	3,1	Mladá Boleslav	0,8	Jablonec nad Nisou	1,3
19	Šumperk	3,1	Uherské Hradiště	0,6	Třebíč	1,3
20	Liberec	2,9	Beroun	0,5	Louny	1,3
21	Mělník	2,9	Nový Jičín	0,4	Kroměříž	1,2
22	Semily	2,9	Kolín	0,3	Břeclav	1,2
23	Kutná Hora	2,9	Louny	0,3	Kolín	1,1
24	Třebíč	2,8	Kroměříž	0,2	Havičkův Brod	1,1
25	Jablonec nad Nisou	2,8	Pardubice	0,1	Nový Jičín	1,0
26	Nový Jičín	2,7	Plzeň-jih	0,0	Olomouc	1,0
27	Frydek-Místek	2,7	Karviná	-0,2	Kladno	1,0
28	Český Krumlov	2,6	Šumperk	-0,2	Trutnov	1,0
29	Vsetín	2,6	Havičkův Brod	-0,2	Brno-město	1,0
30	Žďár nad Sázavou	2,6	Kladno	-0,2	Teplice	0,9
31	Teplice	2,6	Břeclav	-0,3	Rakovník	0,9
32	Břeclav	2,6	Znojmo	-0,3	Chomutov	0,9
33	Jihlava	2,6	Opava	-0,3	Strakonice	0,8
34	Náchod	2,5	Prachatice	-0,3	Náchod	0,8
35	Litoměřice	2,5	Benešov	-0,5	Kutná Hora	0,8
36	Tachov	2,5	Rychnov nad Kněžnou	-0,6	Přibram	0,8
37	Tábor	2,5	Děčín	-0,7	Česká Lípa	0,8
38	Beroun	2,5	Kutná Hora	-1,0	Jihlava	0,7
39	Brno-venkov	2,4	Písek	-1,0	Uherské Hradiště	0,7
40	Kroměříž	2,4	Česká Lípa	-1,1	Vyškov	0,7
41	Blansko	2,4	Sokolov	-1,1	Liberec	0,7
42	Rakovník	2,4	Chrudim	-1,2	Vsetín	0,7
43	Hradec Králové	2,4	Přibram	-1,4	Semily	0,7
44	Olomouc	2,3	Rakovník	-1,4	Jindřichův Hradec	0,6
45	Rokycany	2,3	Ostrava-město	-1,5	Mělník	0,6
46	Trutnov	2,3	Jeseník	-1,7	Hradec Králové	0,6
47	Strakonice	2,3	Litoměřice	-1,7	Chrudim	0,6
48	Karlovy Vary	2,3	Teplice	-1,8	Prostějov	0,6
49	Opava	2,3	Třebíč	-1,8	Karlovy Vary	0,5
50	Česká Lípa	2,2	Jičín	-1,9	Svitavy	0,5
51	Havičkův Brod	2,2	České Budějovice	-2,0	Nymburk	0,5
52	Plzeň-město	2,1	Bruntál	-2,1	Zlín	0,5
53	Uherské Hradiště	2,0	Zlín	-2,1	Praha-západ	0,5
54	Plzeň-sever	2,0	Domažlice	-2,1	Tábor	0,5
55	Svitavy	2,0	Hodonín	-2,2	Brno-venkov	0,5
56	Vyškov	2,0	Semily	-2,2	Benešov	0,5
57	Praha	2,0	Tábor	-2,3	Beroun	0,5
58	Zlín	1,9	Hradec Králové	-2,4	Plzeň-sever	0,4
59	Chrudim	1,9	Prostějov	-2,4	České Budějovice	0,4
60	Pardubice	1,9	Most	-2,5	Klatovy	0,4
61	Prostějov	1,9	Brno-venkov	-2,5	Jičín	0,4
62	Domažlice	1,8	Praha-východ	-2,6	Cheb	0,4
63	Klatovy	1,8	Liberec	-2,9	Rokycany	0,3
64	Ústí nad Orlicí	1,8	Praha	-3,0	Písek	0,3
65	Jičín	1,8	Rokycany	-3,3	Ústí nad Orlicí	0,3
66	Mladá Boleslav	1,7	Jablonec nad Nisou	-3,5	Český Krumlov	0,3
67	České Budějovice	1,7	Žďár nad Sázavou	-4,2	Prachatice	0,3
68	Cheb	1,6	Brno-město	-4,2	Plzeň-město	0,3
69	Benešov	1,6	Praha-západ	-4,4	Rychnov nad Kněžnou	0,3
70	Plzeň-jih	1,6	Nymburk	-4,4	Praha	0,2
71	Prachatice	1,5	Jihlava	-5,0	Pelhřimov	0,2
72	Písek	1,5	Pelhřimov	-5,2	Mladá Boleslav	0,2
73	Praha-západ	1,5	Svitavy	-5,4	Plzeň-jih	0,2
74	Pelhřimov	1,4	Plzeň-sever	-5,5	Pardubice	0,2
75	Rychnov nad Kněžnou	1,3	Strakonice	-6,0	Domažlice	0,1
76	Jindřichův Hradec	1,3	Ústí nad Labem	-7,0	Tachov	0,1
77	Praha-východ	1,2	Plzeň-město	-7,3	Praha-východ	0,1
	Celkem ČR	2,7	Celkem ČR	-1,4	Celkem ČR	0,6