



Úřad práce ČR

Krajská pobočka Úřadu práce ČR v Liberci

Měsíční statistická zpráva

říjen 2019

Zprávu předkládá:

Mgr. Jana Krupičková, DiS.

vedoucí oddělení metodiky

<http://portal.mpsv.cz/upcr/kp/lbk/kop/liberec/statistiky>

Liberec 2019

www.uradprace.cz



Informace o nezaměstnanosti v Libereckém kraji k 31. 10. 2019

V tomto měsíci celkový počet uchazečů o zaměstnání klesl o 2,5 % na 8 564, počet hlášených volných pracovních míst vzrostl o 2,6 % na 11 797 a podíl nezaměstnaných osob zůstal na 2,7 %.

K 31. 10. 2019 evidoval Úřad práce ČR (ÚP ČR), Krajská pobočka v Liberci celkem 8 564 uchazečů o zaměstnání. Jejich počet byl o 224 nižší než na konci předchozího měsíce, ve srovnání se stejným obdobím minulého roku je nižší o 965 osob. Z tohoto počtu bylo 7 511 dosažitelných uchazečů o zaměstnání ve věku 15 – 64 let. Bylo to o 204 méně než na konci předchozího měsíce. Ve srovnání se stejným obdobím minulého roku byl jejich počet nižší o 883 osob.

V průběhu měsíce bylo nově zaevidováno 1 836 osob. Ve srovnání s minulým měsícem to bylo méně o 351 osob a v porovnání se stejným obdobím předchozího roku méně o 124 osob.

Z evidence během měsíce odešlo celkem 2 060 uchazečů (ukončená evidence, vyřazení uchazeči). Bylo to o 355 osob méně než v předchozím měsíci a o 245 osob méně než ve stejném měsíci minulého roku. Do zaměstnání z nich ve sledovaném měsíci nastoupilo 1 325, tj. o 267 méně než v předchozím měsíci a o 85 více než ve stejném měsíci minulého roku, 483 uchazečů o zaměstnání bylo umístěno prostřednictvím úřadu práce tj. o 211 více než v předchozím měsíci a o 116 méně než ve stejném období minulého roku, 735 uchazečů bylo vyřazeno bez umístění.

Meziměsíční pokles nezaměstnaných byl zaznamenán ve všech čtyřech okresech, největší byl v okrese Semily (3,8%) a okrese Česká Lípa (2,8%).

Ke konci měsíce bylo evidováno na ÚP ČR, Krajské pobočce v Liberci 4 767 žen. Jejich podíl na celkovém počtu uchazečů činil 55,7 %. V evidenci bylo 1 365 osob se zdravotním postižením, což představovalo 15,9 % z celkového počtu nezaměstnaných.

Ke konci tohoto měsíce bylo evidováno 556 absolventů škol všech stupňů vzdělání a mladistvých, jejich počet klesl ve srovnání s předchozím měsícem o 22 osob a ve srovnání se stejným měsícem minulého roku byl nižší o 28 osob. Na celkové nezaměstnanosti se podíleli 6,5 %.

Podporu v nezaměstnanosti pobíralo 3 257 uchazečů o zaměstnání, tj. 38,0 % všech uchazečů vedených v evidenci.

Podíl nezaměstnaných osob, tj. počet dosažitelných uchazečů o zaměstnání ve věku 15 -64 let k obyvatelstvu stejného věku, zůstal k 31. 10. 2019 na 2,7 %.



Podíl nezaměstnaných stejný nebo vyšší než republikový průměr vykázaly 3 okresy, nejvyšší byl v okresech Liberec (2,9 %) a Semily (2,8 %). Nejnižší podíl nezaměstnaných byl zaznamenán v okrese Česká Lípa (2,1 %).

Podíl nezaměstnaných žen poklesl na 3,0 %, podíl nezaměstnaných mužů zůstal na 2,4 %.

Kraj evidoval k 31. 12. 2019 celkem 11 797 volných pracovních míst. Jejich počet byl o 298 vyšší než v předchozím měsíci a o 958 vyšší než ve stejném měsíci minulého roku. Na jedno volné pracovní místo připadalo v průměru 0,7 uchazeče, z toho nejvíce v okresech Jablonec nad Nisou (1,3). Z celkového počtu nahlášených volných míst bylo 668 vhodných pro osoby se zdravotním postižením (OZP), na jedno volné pracovní místo připadalo 2,0 OZP. Volných pracovních míst pro absolventy a mladistvé bylo registrováno 2 760, na jedno volné místo připadalo 0,2 uchazečů této kategorie. Z celkového počtu volných pracovních míst bylo 3 464 míst bez příznaku „pro cizince“. Na dalších 8 333 pozic pak mohli zaměstnavatelé přijímat také pracovníky ze zahraničí.

V rámci aktivní politiky zaměstnanosti (APZ) bylo od počátku roku 2019 prostřednictvím příspěvků APZ podpořeno 2 310 osob, z toho bylo zařazeno 894 osob do rekvalifikačních kurzů.

Nejčastějšími obory činností, které byly v tomto měsíci podpořeny prostřednictvím SÚPM – SVČ, bylo zahradnictví a činnost účetních poradců, vedení účetnictví, vedení daňové evidence.

Informace o vývoji nezaměstnanosti v ČR v elektronické formě jsou zveřejněny na internetové adrese <http://portal.mpsv.cz/sz/stat>.



1. Základní charakteristika vývoje nezaměstnanosti a volných pracovních míst v Libereckém kraji

Tabulka č. 1 - Vývoj nezaměstnanosti

ukazatel (celkový počet)	stav k		
	31. 10. 2018	30. 9. 2019	31. 10. 2019
evidovaní uchazeči o zaměstnání	9 529	8 788	8 564
- z toho ženy	5 278	4 942	4 767
absolventi a mladiství	584	578	556
uchazeči se zdravotním postižením	1 591	1 373	1 365
uchazeči s nárokem na Pvn	3 224	3 331	3 257
podíl nezaměstnaných osob v %	3,0	2,7	2,7
volná pracovní místa	10 839	11 499	11 797
počet uchazečů na 1 volné pracovní místo	0,9	0,8	0,7

Tabulka č. 2 - Tok nezaměstnanosti

Ukazatel	Počet uchazečů ve sledovaném měsíci		
	říjen 2018	září 2019	říjen 2019
nově evidovaní uchazeči o zaměstnání	1 960	2 187	1 836
uchazeči s ukončenou evidencí a vyřazení	2 305	2 415	2 060
- z toho umístění celkem	1 441	1 592	1 325
- z toho umístění úřadem práce	250	483	358

Tabulka č. 3. – Nezaměstnanost v okresech k 31. 10. 2019

Okres	Počet nezaměstnaných		Volná pracovní místa	Počet uchazečů na 1 VPM	Podíl nezaměstnaných osob [%]
	Celkem	z toho ženy			
Česká Lípa	1 690	937	2 268	0,7	2,1
Jablonec nad Nisou	1 753	963	1 330	1,3	2,8
Liberec	3 748	2 118	5 932	0,6	2,9
Semily	1 373	749	2 267	0,6	2,8
Liberecký kraj	8 564	4 767	11 797	0,7	2,7
Česká republika	196 518	105 393	337 453	0,6	2,6



2. Vybrané nástroje aktivní politiky zaměstnanosti v Libereckém kraji

Tabulka č. 4 – Osoby podpořené v rámci APZ a rekvalifikace uchazečů a zájemců o zaměstnání

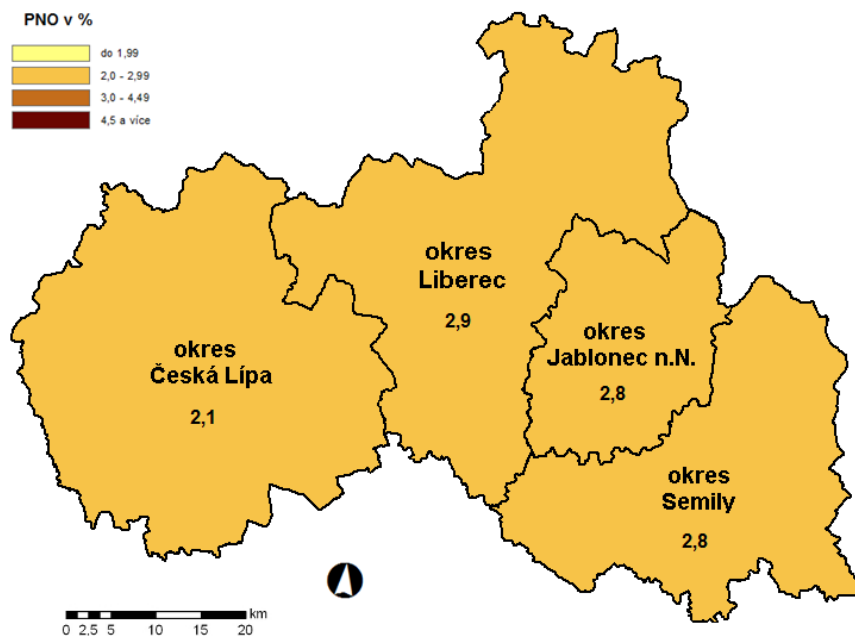
ukazatel (celkový počet)	Stav k		Celkem od počátku roku do	
	31. 10. 2018	31. 10. 2019	31. 10. 2018	31. 10. 2019
osoby podpořené v rámci APZ				
veřejně prospěšné práce (VPP)	335	582	304	712
veřejně prospěšné práce (VPP) - ESF ¹⁾	473	19	474	27
společensky účelná prac. místa (SÚPM)	8	4	8	49
společensky účelná prac. místa (SÚPM)-ESF ¹⁾	285	59	502	103
SÚPM - samostatně výděleč. činnost (SVČ)	143	79	67	23
SÚPM - samostatně výděleč. činnost (SVČ)-ESF ¹⁾	0	0	0	0
zřízení pracovního místa pro OZP (bez SVČ)	85	70	41	35
zřízení pracovního místa pro OZP - SVČ	2	2	1	1
ostatní nástroje APZ	43	17	202	466
rekvalifikace uchazečů a zájemců o zaměstnání				
uchazeči a zájemci zařazení do rekvalifikací	0	0	1	0
uchazeči a zájemci zařazení do rekvalifikací - ESF ¹⁾	67	21	348	517
uchazeči a zájemci, kteří zahájili zvolenou rekvalifikaci	0	0	47	2
uchazeči a zájemci, kteří zahájili zvolenou rekvalifikaci - ESF ¹⁾	40	44	323	375
Osoby podpořené v rámci APZ celkem	1 481	897	2 318	2 310

1) financováno převážně z Evropského sociálního fondu

Podrobnější statistické údaje o nástrojích APZ naleznete na stránkách Integrovaného portálu MPSV, v měsíčních statistikách nezaměstnanosti

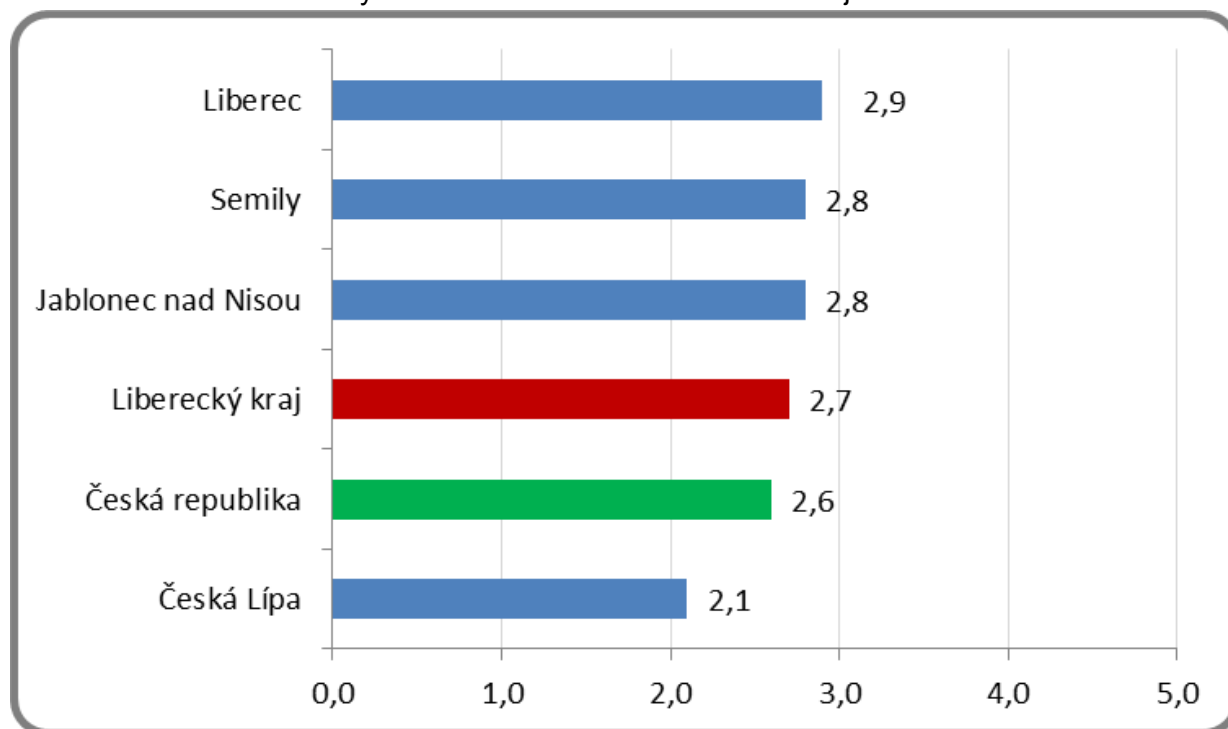
<http://portal.mpsv.cz/sz/stat/nz/mes>

3. MAPA – ArcView - Podíl nezaměstnaných v okresech kraje (mapa kraje)

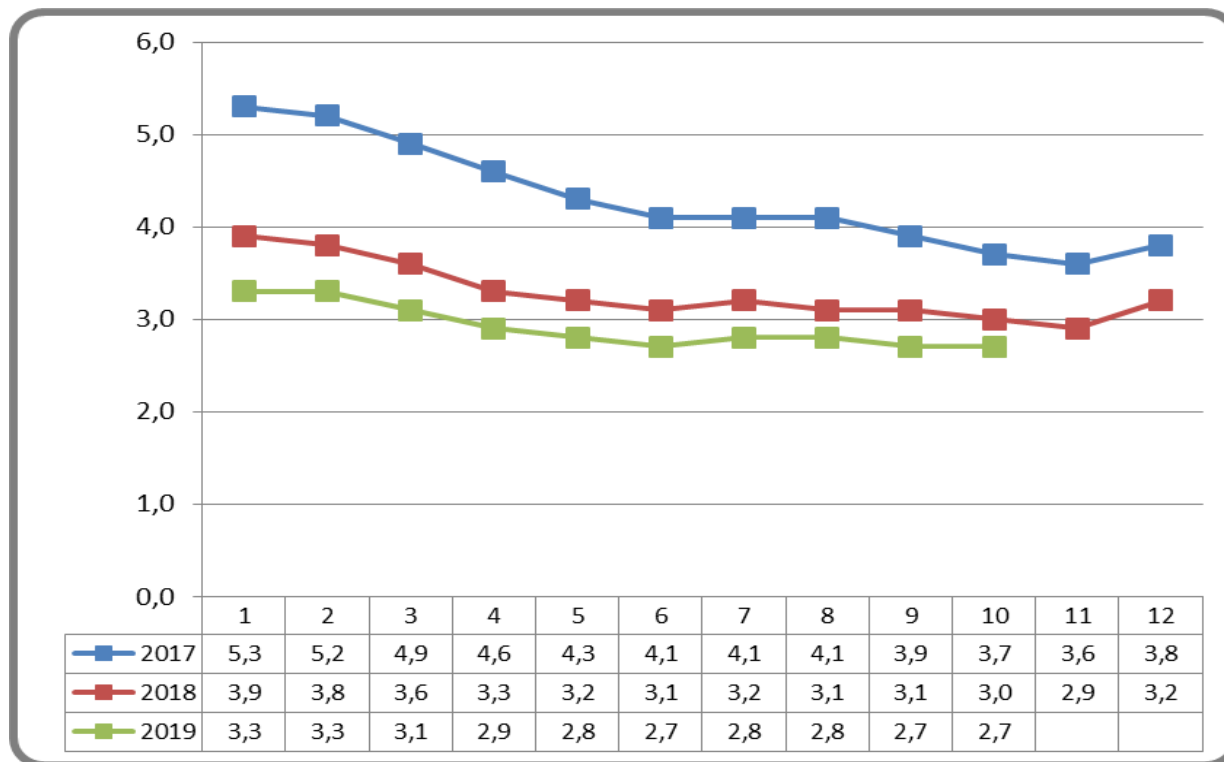


4. GRAFY

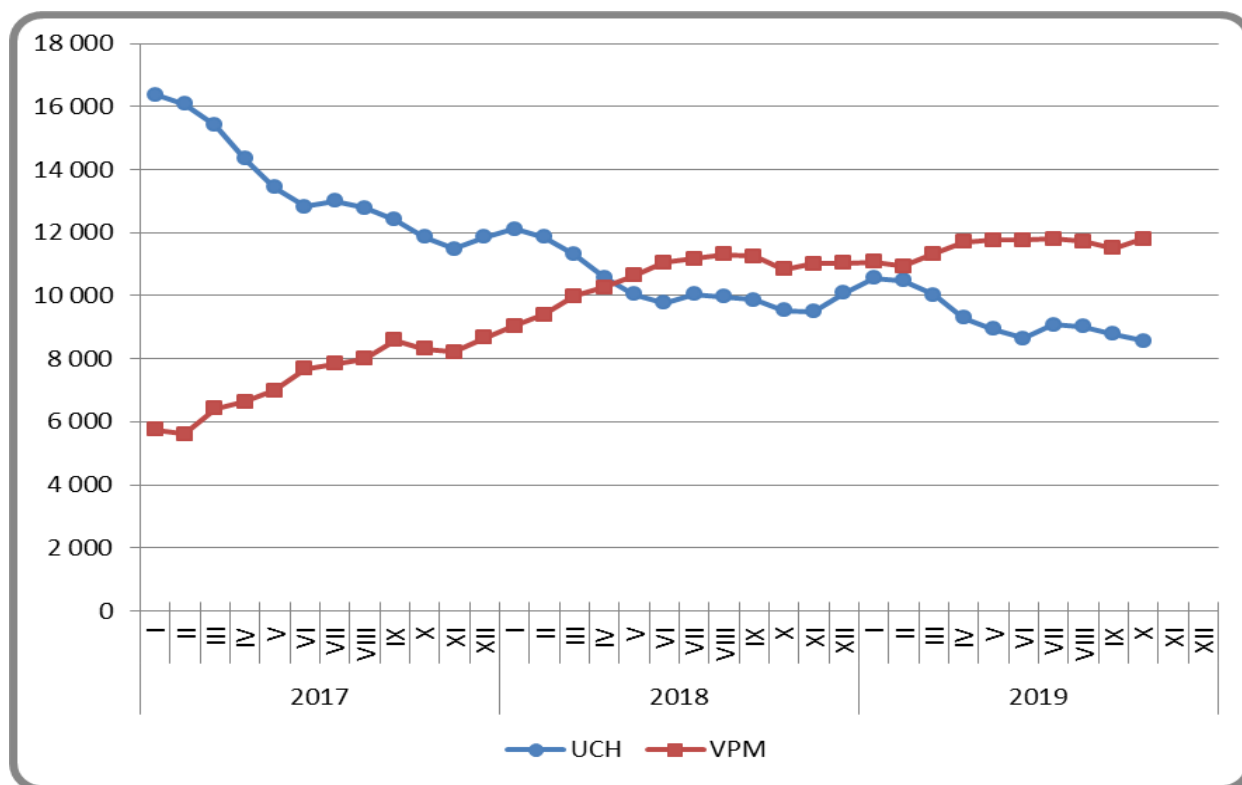
Graf 1: Podíl nezaměstnaných osob v okresech Libereckého kraje a v ČR k 31. 10. 2019



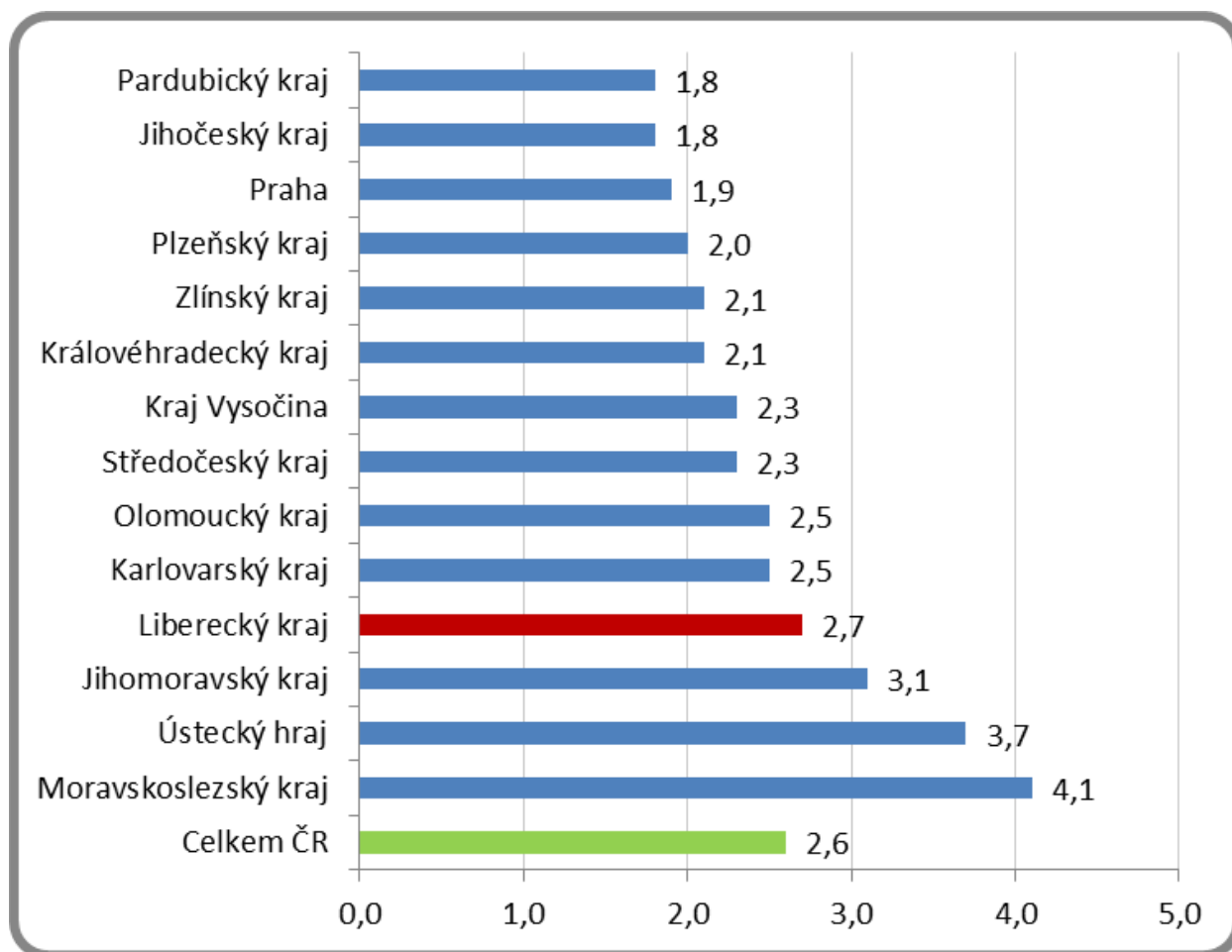
Graf 2: Vývoj podílu nezaměstnaných v Libereckém kraji v letech 2017 – 2019 v %



Graf 3: Vývoj počtu uchazečů a volných míst v Libereckém kraji v letech 2017 – 2019



Graf 4: Podíl nezaměstnaných osob v jednotlivých krajích ČR k 31. 10. 2019 v %



5. Tabulka seříděných okresů k 31. 10. 2019 (z celorepublikové statistiky)

	PNO v %		meziměs. přírůst./ úbytek nezam. v %		počet uchazečů na 1 VPM	
1	Karviná	6,4	Český Krumlov	2,4	Karviná	5,2
2	Ostrava-město	4,9	Karlovy Vary	2,1	Sokolov	3,0
3	Chomutov	4,8	Cheb	1,6	Jeseník	2,6
4	Bruntál	4,5	Náchod	1,2	Ústí nad Labem	2,3
5	Most	4,4	Jindřichův Hradec	1,1	Hodonín	2,2
6	Louny	4,1	Pizeň-město	0,8	Znojmo	2,2
7	Znojmo	4,0	Jeseník	0,7	Blansko	2,1
8	Ústí nad Labem	3,8	Pizeň-sever	0,2	Bruntál	2,0
9	Hodonín	3,8	Děčín	0,1	Děčín	1,9
10	Děčín	3,7	Domažlice	0,1	Most	1,9
11	Brno-město	3,7	Sokolov	-0,2	Ostrava-město	1,8
12	Sokolov	3,7	Nymburk	-0,2	Frýdek-Místek	1,7
13	Kladno	3,2	Znojmo	-0,4	Opava	1,5
14	Kolín	3,2	Ústí nad Labem	-0,5	Šumperk	1,4
15	Jeseník	3,1	Prachatice	-0,6	Žďár nad Sázavou	1,4
16	Nymburk	3,1	Bruntál	-0,8	Litoměřice	1,4
17	Příbram	3,1	Rychnov nad Kněžnou	-0,9	Třebíč	1,3
18	Šumperk	3,0	Ostrava-město	-1,0	Jablonec nad Nisou	1,3
19	Přerov	2,9	Pizeň-jih	-1,2	Přerov	1,3
20	Mělník	2,9	Strakonice	-1,4	Břeclav	1,2
21	Liberec	2,9	Trutnov	-1,5	Kroměříž	1,2
22	Semily	2,8	Opava	-1,5	Louny	1,2
23	Třebíč	2,8	Hradec Králové	-1,7	Havlíčkův Brod	1,1
24	Jablonec nad Nisou	2,8	Mělník	-1,7	Nový Jičín	1,1
25	Kutná Hora	2,7	Příbram	-1,8	Trutnov	1,0
26	Český Krumlov	2,7	Třebíč	-1,9	Kladno	1,0
27	Frýdek-Místek	2,6	Jablonec nad Nisou	-2,0	Olomouc	1,0
28	Nový Jičín	2,6	Rokycany	-2,0	Strakonice	0,9
29	Náchod	2,6	Karviná	-2,1	Kolín	0,9
30	Břeclav	2,5	Liberec	-2,2	Brno-město	0,9
31	Teplice	2,5	Pardubice	-2,3	Chomutov	0,9
32	Žďár nad Sázavou	2,5	Břeclav	-2,4	Rakovník	0,9
33	Vsetín	2,5	Písek	-2,5	Teplice	0,8
34	Litoměřice	2,4	Tábor	-2,6	Náchod	0,8
35	Tachov	2,4	České Budějovice	-2,6	Příbram	0,8
36	Beroun	2,4	Brno-město	-2,8	Česká Lípa	0,7
37	Tábor	2,4	Chrudim	-2,8	Uherské Hradiště	0,7
38	Jihlava	2,4	Česká Lípa	-2,8	Kutná Hora	0,7
39	Karlovy Vary	2,3	Praha	-2,9	Jihlava	0,7
40	Hradec Králové	2,3	Blansko	-2,9	Vyškov	0,7
41	Blansko	2,3	Šumperk	-2,9	Vsetín	0,6
42	Rakovník	2,3	Zlín	-3,0	Liberec	0,6
43	Rokycany	2,3	Praha-východ	-3,2	Semily	0,6
44	Olomouc	2,3	Olomouc	-3,3	Mělník	0,6
45	Brno-venkov	2,3	Hodonín	-3,3	Hradec Králové	0,6
46	Strakonice	2,2	Litoměřice	-3,4	Karlovy Vary	0,5
47	Trutnov	2,2	Praha-západ	-3,5	Chrudim	0,5
48	Opava	2,2	Chomutov	-3,5	Prostějov	0,5
49	Kroměříž	2,2	Beroun	-3,7	Nymburk	0,5
50	Pizeň-město	2,1	Ústí nad Orlicí	-3,7	Zlín	0,5
51	Česká Lípa	2,1	Rakovník	-3,7	Jindřichův Hradec	0,5
52	Havlíčkův Brod	2,1	Semily	-3,8	Svitavy	0,5
53	Pizeň-sever	2,0	Kutná Hora	-3,8	Benešov	0,5
54	Uherské Hradiště	1,9	Most	-4,0	Tábor	0,5
55	Svitavy	1,9	Svitavy	-4,0	Beroun	0,4
56	Praha	1,9	Benešov	-4,0	Pizeň-sever	0,4
57	Vyškov	1,9	Havlíčkův Brod	-4,0	Brno-venkov	0,4
58	Zlín	1,9	Kladno	-4,1	České Budějovice	0,4
59	Chrudim	1,9	Teplice	-4,2	Klatovy	0,4
60	Pardubice	1,8	Žďár nad Sázavou	-4,2	Praha-západ	0,4
61	Domažlice	1,8	Brno-venkov	-4,3	Cheb	0,4
62	Ústí nad Orlicí	1,7	Uherské Hradiště	-4,3	Jičín	0,3
63	Prostějov	1,7	Frýdek-Místek	-4,7	Písek	0,3
64	Klatovy	1,7	Prostějov	-4,8	Rokycany	0,3
65	Cheb	1,7	Klatovy	-4,9	Prachatice	0,3
66	Jičín	1,6	Louny	-4,9	Ústí nad Orlicí	0,3
67	České Budějovice	1,6	Tachov	-4,9	Český Krumlov	0,3
68	Mladá Boleslav	1,6	Přerov	-5,1	Pizeň-město	0,3
69	Pizeň-jih	1,6	Mladá Boleslav	-5,1	Rychnov nad Kněžnou	0,3
70	Benešov	1,5	Kolín	-5,3	Praha	0,2
71	Prachatice	1,5	Pelhřimov	-5,4	Mladá Boleslav	0,2
72	Písek	1,5	Vsetín	-5,4	Pelhřimov	0,2
73	Praha-západ	1,4	Kroměříž	-5,6	Pizeň-jih	0,2
74	Jindřichův Hradec	1,3	Vyškov	-5,9	Pardubice	0,2
75	Pelhřimov	1,3	Jičín	-6,2	Domažlice	0,1
76	Rychnov nad Kněžnou	1,3	Nový Jičín	-6,3	Tachov	0,1
77	Praha-východ	1,1	Jihlava	-7,4	Praha-východ	0,1
	Celkem ČR	2,6	Celkem ČR	-2,7	Celkem ČR	0,6