



# Úřad práce ČR

Krajská pobočka Úřadu práce ČR v Liberci

**Měsíční statistická zpráva**

**listopad 2019**

Zprávu předkládá:

**Mgr. Jana Krupičková, DiS.**

vedoucí oddělení metodiky

<https://www.uradprace.cz/web/cz/statistiky-lbk>

**Liberec 2019**



## Informace o nezaměstnanosti v Libereckém kraji k 30. 11. 2019

**V listopadu vzrostl celkový počet uchazečů o zaměstnání na 8 604, počet hlášených volných pracovních míst poklesl na 11 649 a podíl nezaměstnaných osob zůstal na 2,7 %.**

K 30. 11. 2019 evidoval Úřad práce ČR (ÚP ČR), Krajská pobočka v Liberci celkem 8 604 uchazečů o zaměstnání. Jejich počet byl o 40 vyšší než na konci předchozího měsíce, ve srovnání se stejným obdobím minulého roku je nižší o 893 osob. Z tohoto počtu bylo 7 489 dosažitelných uchazečů o zaměstnání ve věku 15 – 64 let. Bylo to o 22 méně než na konci předchozího měsíce. Ve srovnání se stejným obdobím minulého roku byl jejich počet nižší o 846 osob.

V průběhu měsíce bylo nově zaevidováno 1 823 osob. Ve srovnání s minulým měsícem to bylo méně o 13 osob a v porovnání se stejným obdobím předchozího roku méně o 121 osob.

Z evidence během měsíce odešlo celkem 1 783 uchazečů (ukončená evidence, vyřazení uchazeči). Bylo to o 277 osob méně než v předchozím měsíci a o 193 osob méně než ve stejném měsíci minulého roku. Do zaměstnání z nich ve sledovaném měsíci nastoupilo 1 115, tj. o 210 méně než v předchozím měsíci a o 80 méně než ve stejném měsíci minulého roku, 325 uchazečů o zaměstnání bylo umístěno prostřednictvím úřadu práce tj. o 33 méně než v předchozím měsíci a o 80 více než ve stejném období minulého roku, 668 uchazečů bylo vyřazeno bez umístění.

Meziměsíční pokles počtu uchazečů o zaměstnání byl zaznamenán v jednom okrese, největší pokles byl v okrese Jablonec nad Nisou (2,8 %). Meziměsíční nárůst nezaměstnaných byl zaznamenán ve 3 okresech, největší v okresech Semily (2,8 %) a Česká Lípa (1,5%).

Ke konci měsíce bylo evidováno na ÚP ČR, Krajské pobočce v Liberci 4 696 žen. Jejich podíl na celkovém počtu uchazečů činil 54,6 %. V evidenci bylo 1 369 osob se zdravotním postižením, což představovalo 15,9 % z celkového počtu nezaměstnaných.

Ke konci tohoto měsíce bylo evidováno 484 absolventů škol všech stupňů vzdělání a mladistvých, jejich počet klesl ve srovnání s předchozím měsícem o 72 osob a ve srovnání se stejným měsícem minulého roku byl nižší o 51 osob. Na celkové nezaměstnanosti se podíleli 5,6 %.

Podporu v nezaměstnanosti pobíralo 3 370 uchazečů o zaměstnání, tj. 39,2 % všech uchazečů vedených v evidenci.



Podíl nezaměstnaných osob, tj. počet dosažitelných uchazečů o zaměstnání ve věku 15 -64 let k obyvatelstvu stejného věku, zůstal k 30. 11. 2019 na 2,7 %.

Podíl nezaměstnaných stejný nebo vyšší než republikový průměr vykázaly 3 okresy, nejvyšší byl v okresech Liberec (2,9 %) a Semily (2,9 %). Nejnižší podíl nezaměstnaných byl zaznamenán v okrese Česká Lípa (2,1 %).

Podíl nezaměstnaných žen poklesl na 2,9 %, podíl nezaměstnaných mužů zůstal na 2,4 %.

Kraj evidoval k 30. 11. 2019 celkem 11 649 volných pracovních míst. Jejich počet byl o 148 nižší než v předchozím měsíci a o 638 vyšší než ve stejném měsíci minulého roku. Na jedno volné pracovní místo připadalo v průměru 0,7 uchazeče, z toho nejvíce v okresech Jablonec nad Nisou (1,2). Z celkového počtu nahlášených volných míst bylo 653 vhodných pro osoby se zdravotním postižením (OZP), na jedno volné pracovní místo připadalo 2,1 OZP. Volných pracovních míst pro absolventy a mladistvé bylo registrováno 2 627, na jedno volné místo připadalo 0,2 uchazečů této kategorie. Z celkového počtu volných pracovních míst bylo 3 357 míst bez příznaku „pro cizince“. Na dalších 8 292 pozic pak mohli zaměstnavatelé přijímat také pracovníky ze zahraničí.

V rámci aktivní politiky zaměstnanosti (APZ) bylo od počátku roku 2019 prostřednictvím příspěvků APZ podpořeno 2 550 osob, z toho bylo zařazeno 1 005 osob do rekvalifikačních kurzů.

Nejčastějšími obory činností, které byly v tomto měsíci podpořeny prostřednictvím SÚPM – SVC, bylo oceňování majetku a opravy zahradní techniky.

Informace o vývoji nezaměstnanosti v ČR v elektronické formě jsou zveřejněny na internetové adrese <https://www.mpsv.cz/web/cz/mesicni>.



## 1. Základní charakteristika vývoje nezaměstnanosti a volných pracovních míst v Libereckém kraji

Tabulka č. 1 - Vývoj nezaměstnanosti

ukazatel (celkový počet)		stav k		
		30. 11. 2018	31. 10. 2019	<b>30. 11. 2019</b>
evidovaní uchazeči o zaměstnání		9 497	8 564	<b>8 604</b>
- z toho	ženy	5 139	4 767	<b>4 696</b>
	absolventi a mladiství	535	556	<b>484</b>
	uchazeči se zdravotním postižením	1 574	1 365	<b>1 369</b>
uchazeči s nárokem na PvN		3 362	3 257	<b>3 370</b>
podíl nezaměstnaných osob v %		2,9	2,7	<b>2,7</b>
volná pracovní místa		11 011	11 797	<b>11 649</b>
počet uchazečů na 1 volné pracovní místo		0,9	0,7	<b>0,7</b>

Tabulka č. 2 - Tok nezaměstnanosti

Ukazatel	Počet uchazečů ve sledovaném měsíci		
	listopad 2018	říjen 2019	<b>listopad 2019</b>
nově evidovaní uchazeči o zaměstnání	1 944	1 836	<b>1 823</b>
uchazeči s ukončenou evidencí a vyřazení	1 976	2 060	<b>1 783</b>
- z toho umístění celkem	1 195	1 325	<b>1 115</b>
- z toho umístění úřadem práce	245	358	<b>325</b>

Tabulka č. 3. – Nezaměstnanost v okresech k 30. 11. 2019

Okres	Počet nezaměstnaných		Volná pracovní místa	Počet uchazečů na 1 VPM	Podíl nezaměstnaných osob [%]
	Celkem	z toho ženy			
Česká Lípa	1 716	959	2 350	0,7	2,1
Jablonec nad Nisou	1 704	939	1 373	1,2	2,7
Liberec	3 773	2 062	5 789	0,7	2,9
Semily	1 411	736	2 137	0,7	2,9
Liberecký kraj	8 604	4 696	11 649	0,7	2,7
Česká republika	197 269	104 493	338 670	0,6	2,6



## 2. Vybrané nástroje aktivní politiky zaměstnanosti v Libereckém kraji

Tabulka č. 4 – Osoby podpořené v rámci APZ a rekvalifikace uchazečů a zájemců o zaměstnání

ukazatel (celkový počet)	Stav k		Celkem od počátku roku do	
	30. 11. 2018	30. 11. 2019	30. 11. 2018	30. 11. 2019
<b>osoby podpořené v rámci APZ</b>				
veřejně prospěšné práce (VPP)	330	576	317	740
veřejně prospěšné práce (VPP) - ESF <sup>1)</sup>	329	23	520	31
společensky účelná prac. místa (SÚPM)	14	4	14	49
společensky účelná prac. místa (SÚPM)-ESF <sup>1)</sup>	150	54	521	109
SÚPM - samostatně výděleč. činnost (SVČ)	141	76	73	28
SÚPM - samostatně výděleč. činnost (SVČ)-ESF <sup>1)</sup>	0	0	0	0
zřízení pracovního místa pro OZP (bez SVČ)	85	72	41	40
zřízení pracovního místa pro OZP - SVČ	2	2	1	1
ostatní nástroje APZ	38	22	274	547
<b>rekvalifikace uchazečů a zájemců o zaměstnání</b>				
uchazeči a zájemci zařazení do rekvalifikací	0	0	1	0
uchazeči a zájemci zařazení do rekvalifikací - ESF <sup>1)</sup>	20	52	408	601
uchazeči a zájemci, kteří zahájili zvolenou rekvalifikaci	0	0	48	2
uchazeči a zájemci, kteří zahájili zvolenou rekvalifikaci - ESF <sup>1)</sup>	23	24	357	402
<b>Osoby podpořené v rámci APZ celkem</b>	<b>1 132</b>	<b>905</b>	<b>2 575</b>	<b>2 550</b>

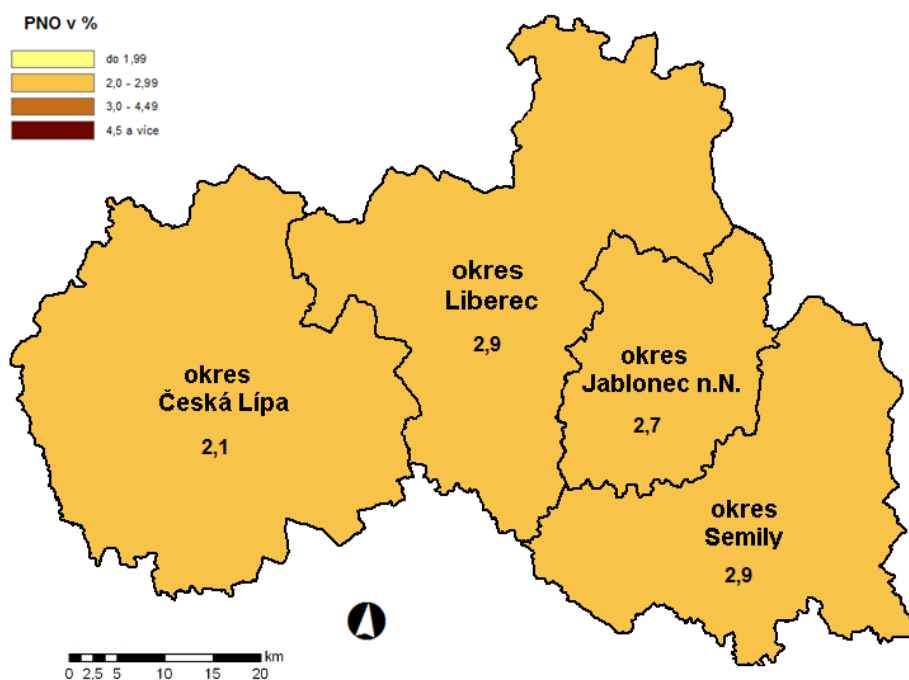
1) financováno převážně z Evropského sociálního fondu

Podrobnější statistické údaje o nástrojích APZ naleznete na stránkách Integrovaného portálu

MPSV, v měsíčních statistikách nezaměstnanosti

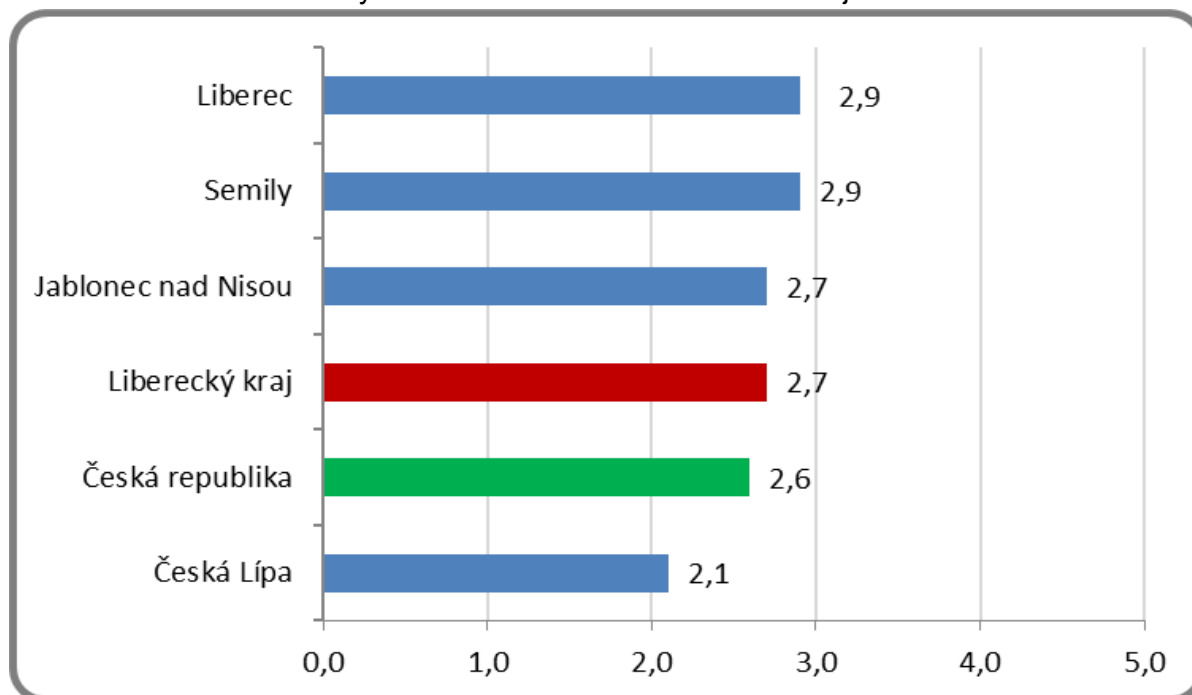
<https://www.mpsv.cz/web/cz/mesicni>

### 3. MAPA – ArcView - Podíl nezaměstnaných v okresech kraje (mapa kraje)



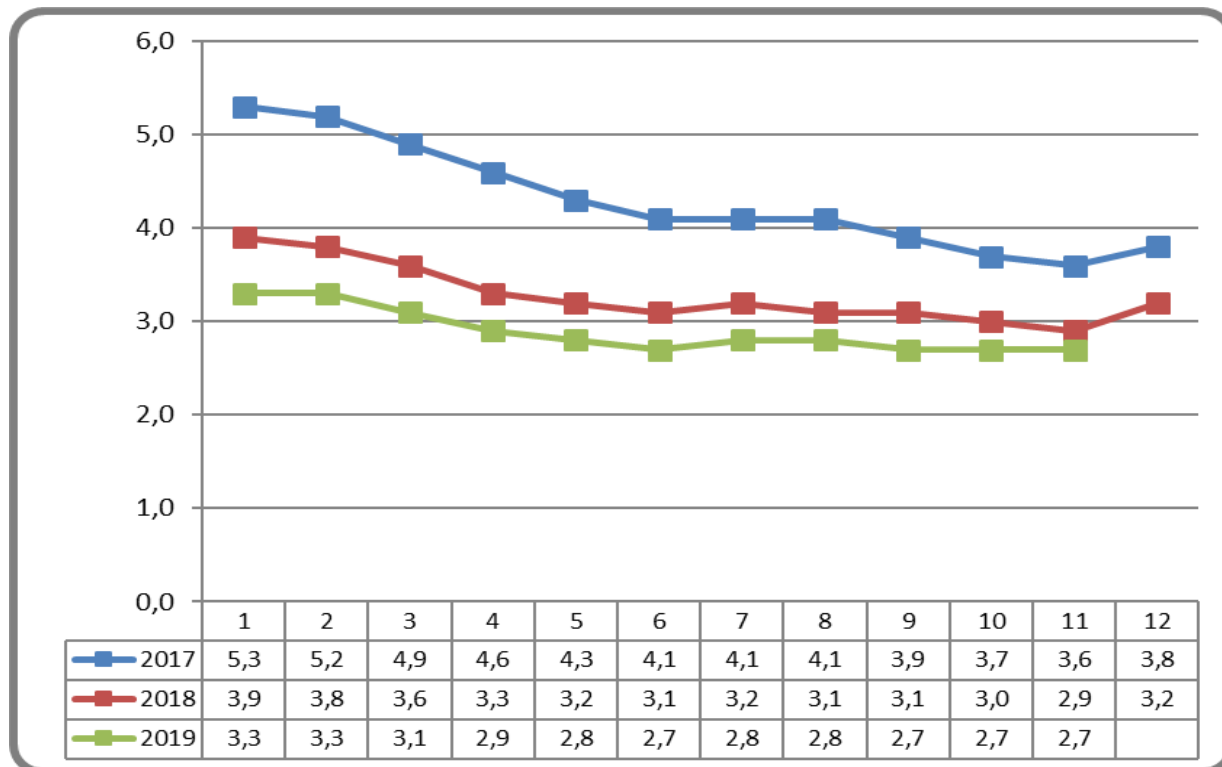
### 4. GRAFY

Graf 1: Podíl nezaměstnaných osob v okresech Libereckého kraje a v ČR k 30. 11. 2019

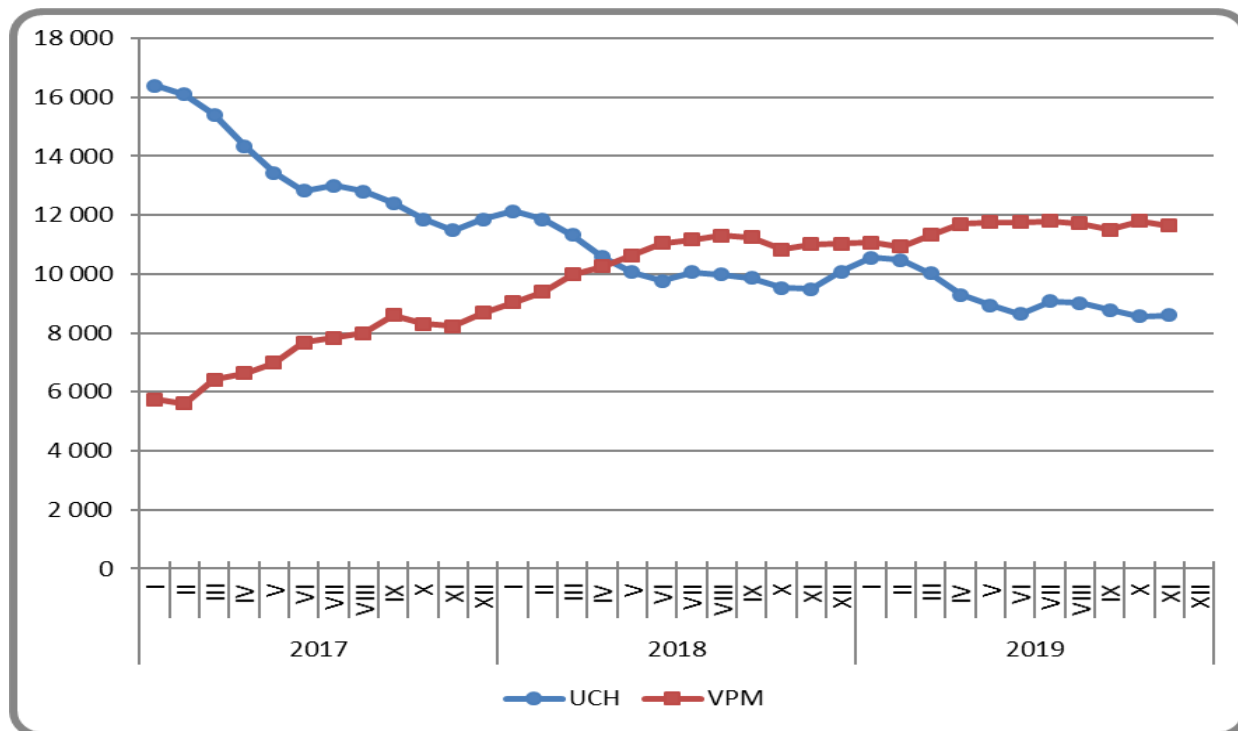




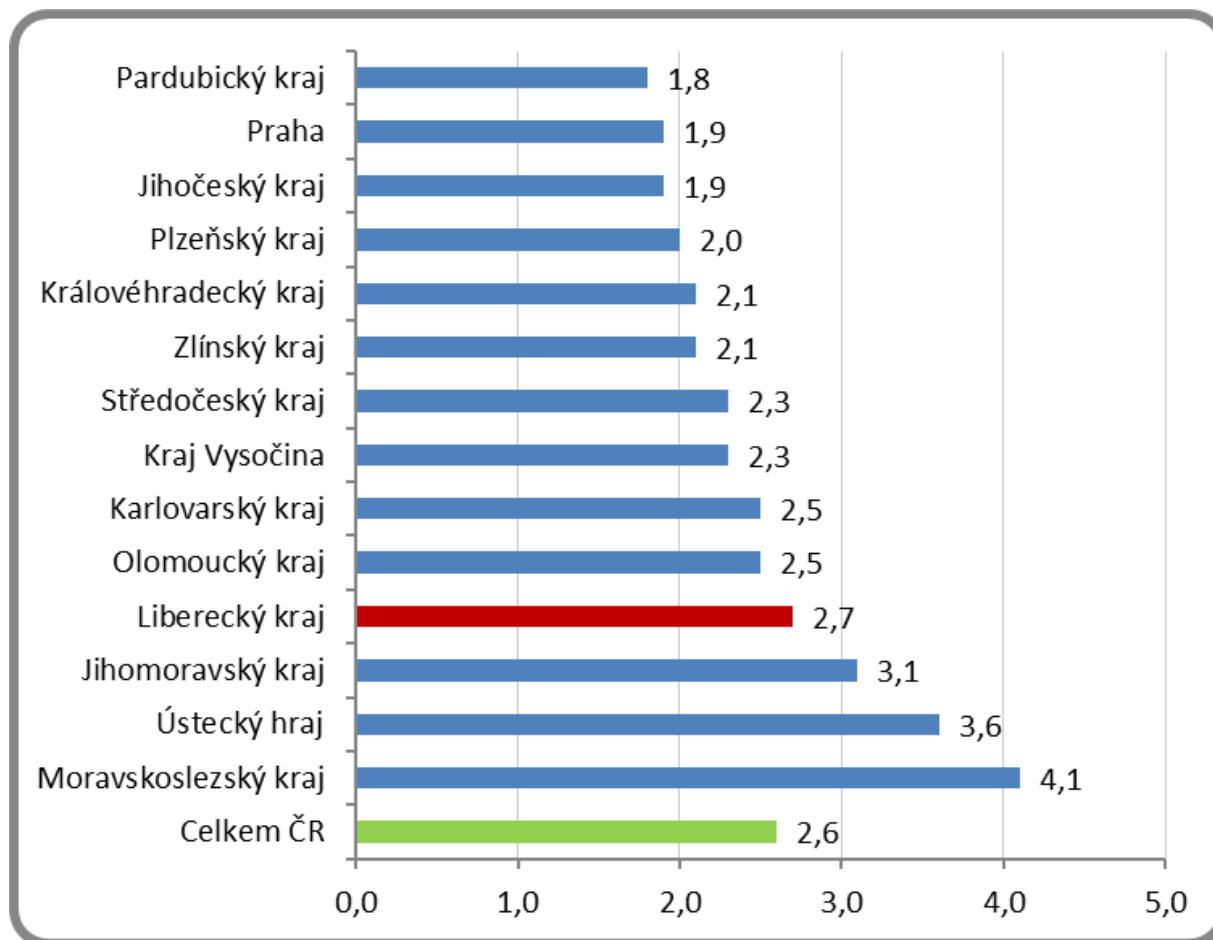
Graf 2: Vývoj podílu nezaměstnaných v Libereckém kraji v letech 2017 – 2019 v %



Graf 3: Vývoj počtu uchazečů a volných míst v Libereckém kraji v letech 2017 – 2019



Graf 4: Podíl nezaměstnaných osob v jednotlivých krajích ČR k 30. 11. 2019 v %







## 5. Tabulka seříděných okresů k 30. 11. 2019 (z celorepublikové statistiky)

	PNO v %		meziměs. přírůst/ úbytek nezam. v %		počet uchazečů na 1 VPM
1	6,4	Klatovy	11,6	Karviná	5,2
2	4,9	Český Krumlov	11,5	Sokolov	3,0
3	4,7	Prachatice	11,3	Hodonín	2,4
4	4,7	Břeclav	9,1	Jeseník	2,4
5	4,4	Jeseník	8,5	Děčín	2,4
6	4,3	Jindřichův Hradec	8,0	Ústí nad Labem	2,3
7	4,0	Písek	7,4	Znojmo	2,2
8	4,0	Znojmo	6,9	Blansko	2,1
9	3,9	Náchod	6,4	Bruntál	2,1
10	3,8	Chrudim	5,3	Most	1,9
11	3,6	Svitavy	5,2	Ostrava-město	1,8
12	3,6	Pízeň-jih	4,5	Frýdek-Místek	1,7
13	3,5	Děčín	3,6	Šumperk	1,5
14	3,2	Pízeň-sever	3,6	Litoměřice	1,5
15	3,2	Hodonín	3,5	Opava	1,5
16	3,1	Třebíč	3,3	Třebíč	1,3
17	3,0	Trutnov	3,3	Žďár nad Sázavou	1,3
18	3,0	Bruntál	3,2	Přerov	1,3
19	3,0	Havičkův Brod	3,1	Kroměříž	1,3
20	2,9	Semily	2,8	Břeclav	1,2
21	2,9	Pardubice	2,7	Jablonec nad Nisou	1,2
22	2,9	Kroměříž	2,4	Louny	1,2
23	2,9	Nový Jičín	1,9	Nový Jičín	1,2
24	2,8	Vsetín	1,8	Havičkův Brod	1,2
25	2,7	Litoměřice	1,7	Trutnov	1,1
26	2,7	Uherské Hradiště	1,6	Olomouc	1,0
27	2,7	Česká Lípa	1,5	Kladno	1,0
28	2,7	Beroun	1,3	Chomutov	1,0
29	2,6	Karlovy Vary	1,2	Strakonice	1,0
30	2,6	Šumperk	1,2	Brno-město	0,9
31	2,5	Tachov	1,2	Teplice	0,9
32	2,5	Domažlice	1,1	Náchod	0,8
33	2,5	Pelhřimov	1,1	Kolín	0,8
34	2,4	Prostějov	1,0	Rakovník	0,8
35	2,4	Blansko	0,7	Vsetín	0,8
36	2,4	Liberec	0,7	Uherské Hradiště	0,8
37	2,3	Opava	0,6	Kutná Hora	0,7
38	2,3	Teplice	0,6	Česká Lípa	0,7
39	2,3	Kutná Hora	0,6	Příbram	0,7
40	2,3	Olomouc	0,5	Jihlava	0,7
41	2,3	Přerov	0,4	Semily	0,7
42	2,3	Cheb	0,2	Liberec	0,7
43	2,3	Jihlava	0,2	Vyškov	0,6
44	2,3	Vyškov	0,0	Hradec Králové	0,6
45	2,2	Strakonice	-0,2	Chrudim	0,6
46	2,2	Ústí nad Labem	-0,4	Mělník	0,6
47	2,2	Karviná	-0,4	Karlovy Vary	0,5
48	2,2	Frýdek-Místek	-0,4	Jindřichův Hradec	0,5
49	2,2	Rokycany	-0,6	Zlín	0,5
50	2,1	Kolín	-0,6	Prostějov	0,5
51	2,1	Zlín	-0,7	Svitavy	0,5
52	2,1	Tábor	-0,7	Nymburk	0,5
53	2,1	Ostrava-město	-0,9	Tábor	0,5
54	2,0	Příbram	-0,9	Benešov	0,5
55	1,9	Brno-venkov	-1,0	Praha-západ	0,5
56	1,9	Kladno	-1,0	Brno-venkov	0,4
57	1,9	České Budějovice	-1,1	Beroun	0,4
58	1,9	Louny	-1,1	České Budějovice	0,4
59	1,9	Mladá Boleslav	-1,2	Klatovy	0,4
60	1,9	Žďár nad Sázavou	-1,3	Pízeň-sever	0,4
61	1,8	Pízeň-město	-1,4	Písek	0,4
62	1,8	Nymburk	-1,5	Cheb	0,4
63	1,8	Mělník	-1,6	Prachatice	0,4
64	1,7	Most	-1,7	Český Krumlov	0,3
65	1,7	Praha	-1,8	Rokycany	0,3
66	1,6	Sokolov	-1,8	Jičín	0,3
67	1,6	Praha-západ	-1,8	Ústí nad Orlicí	0,3
68	1,6	Chomutov	-1,9	Pízeň-město	0,3
69	1,6	Hradec Králové	-2,2	Praha	0,2
70	1,6	Brno-město	-2,2	Rychnov nad Kněžnou	0,2
71	1,5	Rakovník	-2,3	Pelhřimov	0,2
72	1,4	Ústí nad Orlicí	-2,8	Mladá Boleslav	0,2
73	1,4	Rychnov nad Kněžnou	-2,8	Pízeň-jih	0,2
74	1,4	Jablonec nad Nisou	-2,8	Pardubice	0,2
75	1,3	Benešov	-3,4	Domažlice	0,1
76	1,2	Jičín	-3,4	Tachov	0,1
77	1,1	Praha-východ	-4,0	Praha-východ	0,1
	2,6	Celkem ČR	0,4	Celkem ČR	0,6