



# Úřad práce ČR

Krajská pobočka Úřadu práce ČR v Liberci

## **Měsíční statistická zpráva prosinec 2019**

Zprávu předkládá:

**Mgr. Jana Krupičková, DiS.**  
vedoucí oddělení metodiky

<https://www.uradprace.cz/web/cz/statistiky-lbk>

**Liberec 2020**



## Informace o nezaměstnanosti v Libereckém kraji k 31. 12. 2019

**V prosinci vzrostl celkový počet uchazečů o zaměstnání na 9 341, počet hlášených volných pracovních míst vzrostl na 11 850 a podíl nezaměstnaných osob vzrostl na 2,9 %.**

K 31. 12. 2019 evidoval Úřad práce ČR (ÚP ČR), Krajská pobočka v Liberci celkem 9 341 uchazečů o zaměstnání. Jejich počet byl o 737 vyšší než na konci předchozího měsíce, ve srovnání se stejným obdobím minulého roku je nižší o 750 osob. Z tohoto počtu bylo 8 293 dosažitelných uchazečů o zaměstnání ve věku 15 – 64 let. Bylo to o 804 více než na konci předchozího měsíce. Ve srovnání se stejným obdobím minulého roku byl jejich počet nižší o 705 osob.

V průběhu měsíce bylo nově zaevidováno 1 915 osob. Ve srovnání s minulým měsícem to bylo více o 92 osob a v porovnání se stejným obdobím předchozího roku více o 53 osob.

Z evidence během měsíce odešlo celkem 1 178 uchazečů (ukončená evidence, vyřazení uchazeči). Bylo to o 605 osob méně než v předchozím měsíci a o 90 osob méně než ve stejném měsíci minulého roku. Do zaměstnání z nich ve sledovaném měsíci nastoupilo 673, tj. o 442 méně než v předchozím měsíci a o 17 méně než ve stejném měsíci minulého roku, 187 uchazečů o zaměstnání bylo umístěno prostřednictvím úřadu práce tj. o 138 méně než v předchozím měsíci a o 58 více než ve stejném období minulého roku, 505 uchazečů bylo vyřazeno bez umístění.

Meziměsíční pokles počtu uchazečů o zaměstnání nebyl zaznamenán v žádném okrese. Meziměsíční nárůst nezaměstnaných byl zaznamenán ve všech 4 okresech, největší v okresech Semily (15,4 %) a Česká Lípa (10,4%).

Ke konci měsíce bylo evidováno na ÚP ČR, Krajské pobočce v Liberci 4 884 žen. Jejich podíl na celkovém počtu uchazečů činil 52,3 %. V evidenci bylo 1 415 osob se zdravotním postižením, což představovalo 15,1 % z celkového počtu nezaměstnaných.

Ke konci tohoto měsíce bylo evidováno 426 absolventů škol všech stupňů vzdělání a mladistvých, jejich počet klesl ve srovnání s předchozím měsícem o 58 osob a ve srovnání se stejným měsícem minulého roku byl nižší o 92 osob. Na celkové nezaměstnanosti se podíleli 4,6 %.

Podporu v nezaměstnanosti pobíralo 3 729 uchazečů o zaměstnání, tj. 39,9 % všech uchazečů vedených v evidenci.

Podíl nezaměstnaných osob, tj. počet dosažitelných uchazečů o zaměstnání ve věku 15 -64 let k obyvatelstvu stejného věku, vzrostl k 31. 12. 2019 na 2,9 %.



Podíl nezaměstnaných stejný nebo vyšší než republikový průměr vykázaly 3 okresy, nejvyšší byl v okresech Semily (3,3 %) a Liberec (3,1 %). Nejnižší podíl nezaměstnaných byl zaznamenán v okrese Česká Lípa (2,4 %).

Podíl nezaměstnaných žen vzrostl na 3,1 %, podíl nezaměstnaných mužů vzrostl na 2,8 %.

Kraj evidoval k 31. 12. 2019 celkem 11 850 volných pracovních míst. Jejich počet byl o 201 vyšší než v předchozím měsíci a o 820 vyšší než ve stejném měsíci minulého roku. Na jedno volné pracovní místo připadalo v průměru 0,8 uchazeče, z toho nejvíce v okresech Jablonec nad Nisou (1,4). Z celkového počtu nahlášených volných míst bylo 647 vhodných pro osoby se zdravotním postižením (OZP), na jedno volné pracovní místo připadalo 2,2 OZP. Volných pracovních míst pro absolventy a mladistvé bylo registrováno 2 650, na jedno volné místo připadalo 0,2 uchazečů této kategorie. Z celkového počtu volných pracovních míst bylo 3 207 míst bez příznaku „pro cizince“. Na dalších 8 643 pozic pak mohli zaměstnavatelé přijímat také pracovníky ze zahraničí.

V rámci aktivní politiky zaměstnanosti (APZ) bylo od počátku roku 2019 prostřednictvím příspěvků APZ podpořeno 2 747 osob, z toho bylo zařazeno 1 058 osob do rekvalifikačních kurzů.

Nejčastějšími obory činností, které byly v tomto měsíci podpořeny prostřednictvím SÚPM – SVČ, byly masáže, fotografické služby, kosmetika.

Informace o vývoji nezaměstnanosti v ČR v elektronické formě jsou zveřejněny na internetové adrese <https://www.mpsv.cz/web/cz/mesicni>.



## 1. Základní charakteristika vývoje nezaměstnanosti a volných pracovních míst v Libereckém kraji

Tabulka č. 1 - Vývoj nezaměstnanosti

ukazatel (celkový počet)		stav k		
		31. 12. 2018	30. 11. 2019	<b>31. 12. 2019</b>
evidovaní uchazeči o zaměstnání		10 091	8 604	<b>9 341</b>
- z toho	ženy	5 298	4 696	<b>4 884</b>
	absolventi a mladiství	518	484	<b>426</b>
	uchazeči se zdravotním postižením	1 615	1 369	<b>1 415</b>
uchazeči s nárokem na Pvn		3 757	3 370	<b>3 729</b>
podíl nezaměstnaných osob v %		3,2	2,7	<b>2,9</b>
volná pracovní místa		11 030	11 649	<b>11 850</b>
počet uchazečů na 1 volné pracovní místo		0,9	0,7	<b>0,8</b>

Tabulka č. 2 - Tok nezaměstnanosti

Ukazatel	Počet uchazečů ve sledovaném měsíci		
	prosinec 2018	listopad 2019	<b>prosinec 2019</b>
nově evidovaní uchazeči o zaměstnání	1 862	1 823	<b>1 915</b>
uchazeči s ukončenou evidencí a vyřazení	1 268	1 783	<b>1 178</b>
- z toho umístění celkem	690	1 115	<b>673</b>
- z toho umístění úřadem práce	129	325	<b>187</b>

Tabulka č. 3. – Nezaměstnanost v okresech k 31. 12. 2019

Okres	Počet nezaměstnaných		Volná pracovní místa	Počet uchazečů na 1 VPM	Podíl nezaměstnaných osob [%]
	Celkem	z toho ženy			
Česká Lípa	1 894	1 025	2 394	0,8	2,4
Jablonec nad Nisou	1 802	980	1 305	1,4	2,9
Liberec	4 017	2 100	6 070	0,7	3,1
Semily	1 628	779	2 081	0,8	3,3
Liberecký kraj	9 341	4 884	11 850	0,8	2,9
Česká republika	215 532	108 718	340 957	0,6	2,9



## 2. Vybrané nástroje aktivní politiky zaměstnanosti v Libereckém kraji

Tabulka č. 4 – Osoby podpořené v rámci APZ a rekvalifikace uchazečů a zájemců o zaměstnání

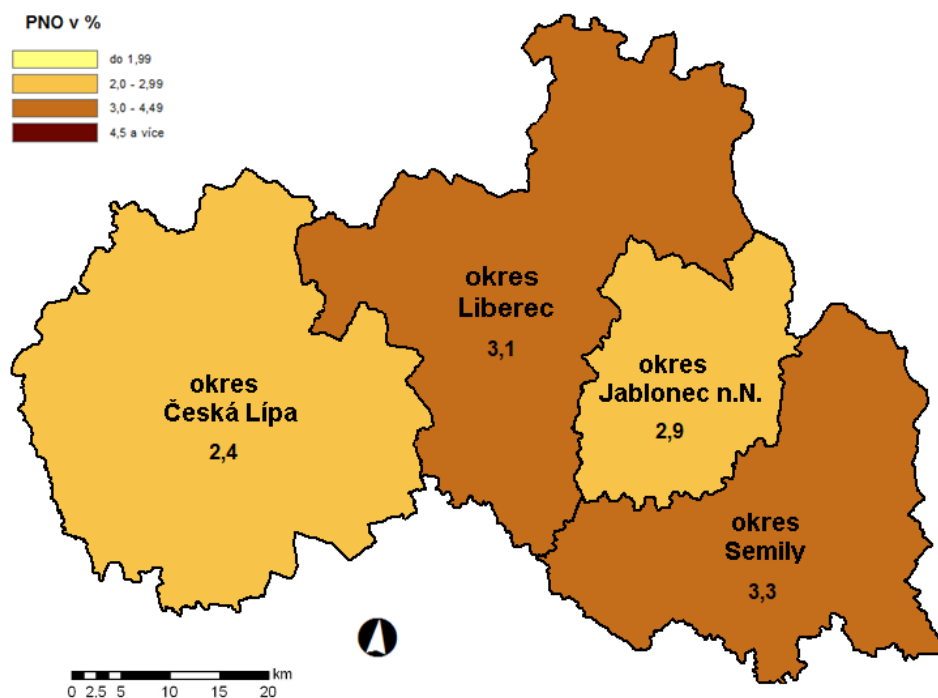
ukazatel (celkový počet)	Stav k		Celkem od počátku roku do	
	31. 12. 2018	31. 12. 2019	31. 12. 2018	31. 12. 2019
<b>osoby podpořené v rámci APZ</b>				
veřejně prospěšné práce (VPP)	536	463	536	757
veřejně prospěšné práce (VPP) - ESF <sup>1)</sup>	0	24	529	36
společensky účelná prac. místa (SÚPM)	79	4	83	49
společensky účelná prac. místa (SÚPM)-ESF <sup>1)</sup>	62	61	532	118
SÚPM - samostatně výděleč. činnost (SVČ)	136	77	75	37
SÚPM - samostatně výděleč. činnost (SVČ)-ESF <sup>1)</sup>	0	0	0	0
zřízení pracovního místa pro OZP (bez SVČ)	89	75	47	43
zřízení pracovního místa pro OZP - SVČ	2	2	1	1
ostatní nástroje APZ	36	26	286	648
<b>rekvalifikace uchazečů a zájemců o zaměstnání</b>				
uchazeči a zájemci zařazení do rekvalifikací	0	0	1	0
uchazeči a zájemci zařazení do rekvalifikací - ESF <sup>1)</sup>	0	0	418	612
uchazeči a zájemci, kteří zahájili zvolenou rekvalifikaci	0	0	48	2
uchazeči a zájemci, kteří zahájili zvolenou rekvalifikaci - ESF <sup>1)</sup>	13	13	394	444
<b>Osoby podpořené v rámci APZ celkem</b>	<b>953</b>	<b>745</b>	<b>2 950</b>	<b>2 747</b>

1) financováno převážně z Evropského sociálního fondu

Podrobnější statistické údaje o nástrojích APZ naleznete na stránkách Integrovaného portálu MPSV, v měsíčních statistikách nezaměstnanosti

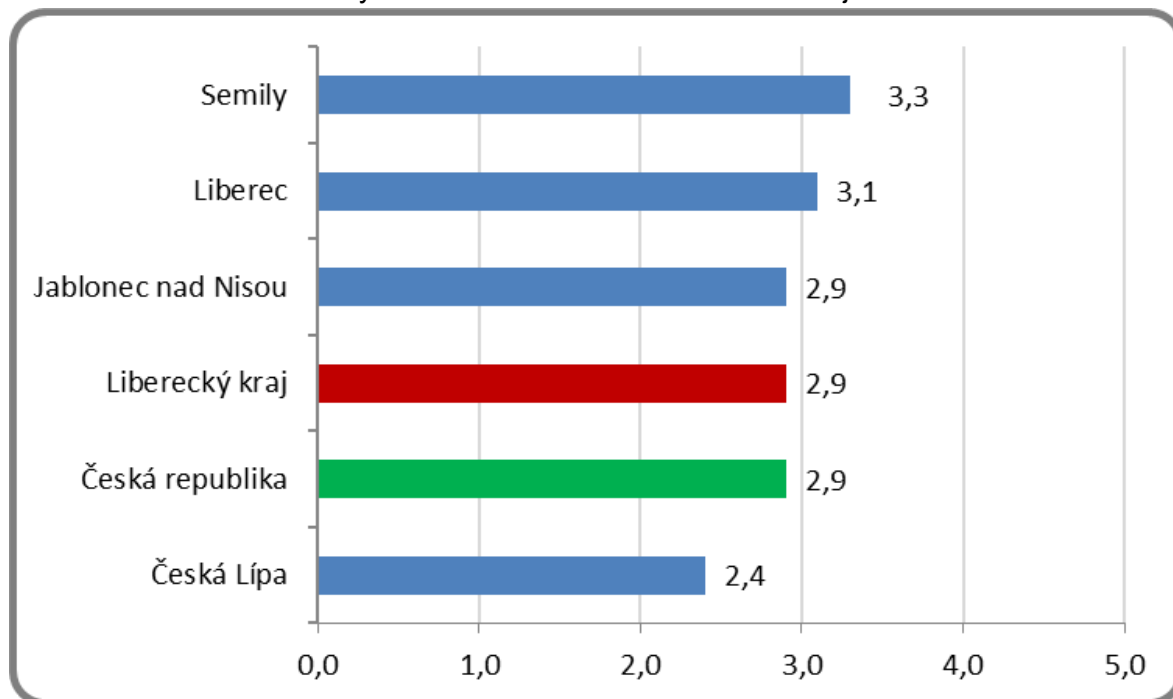
<https://www.mpsv.cz/web/cz/mesicni>

### 3. MAPA – ArcView - Podíl nezaměstnaných v okresech kraje (mapa kraje)

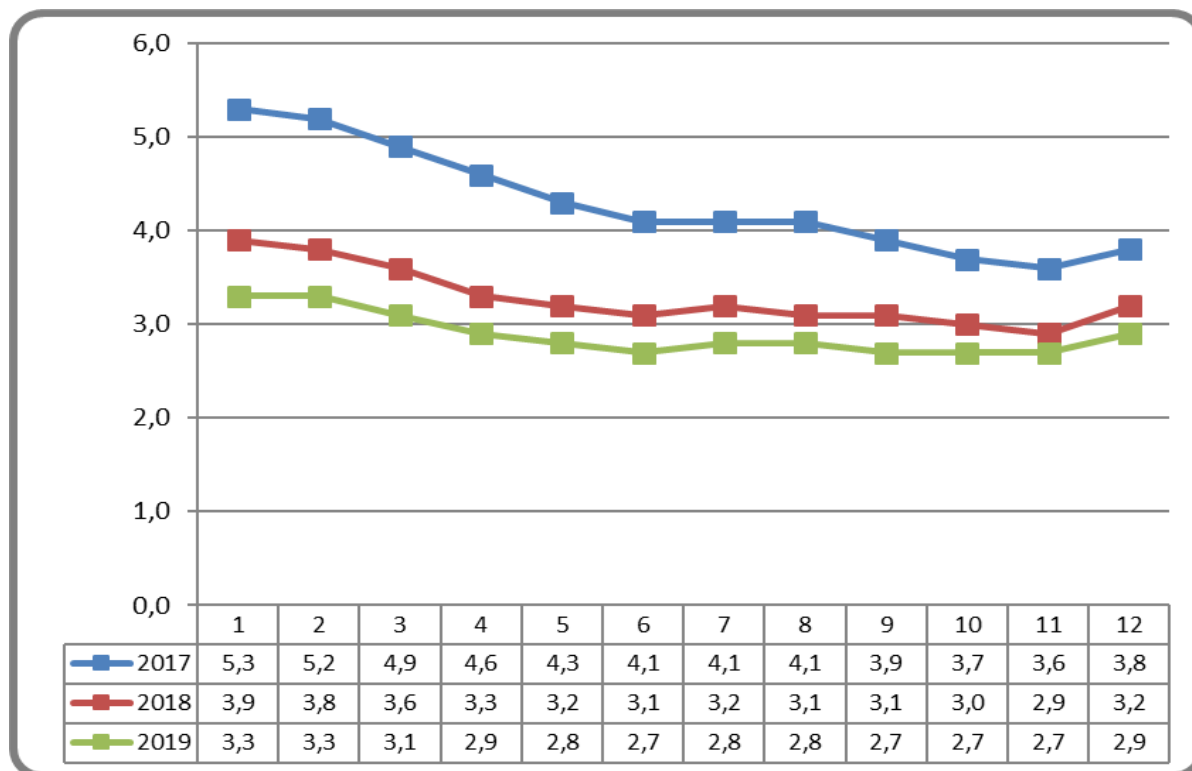


### 4. GRAFY

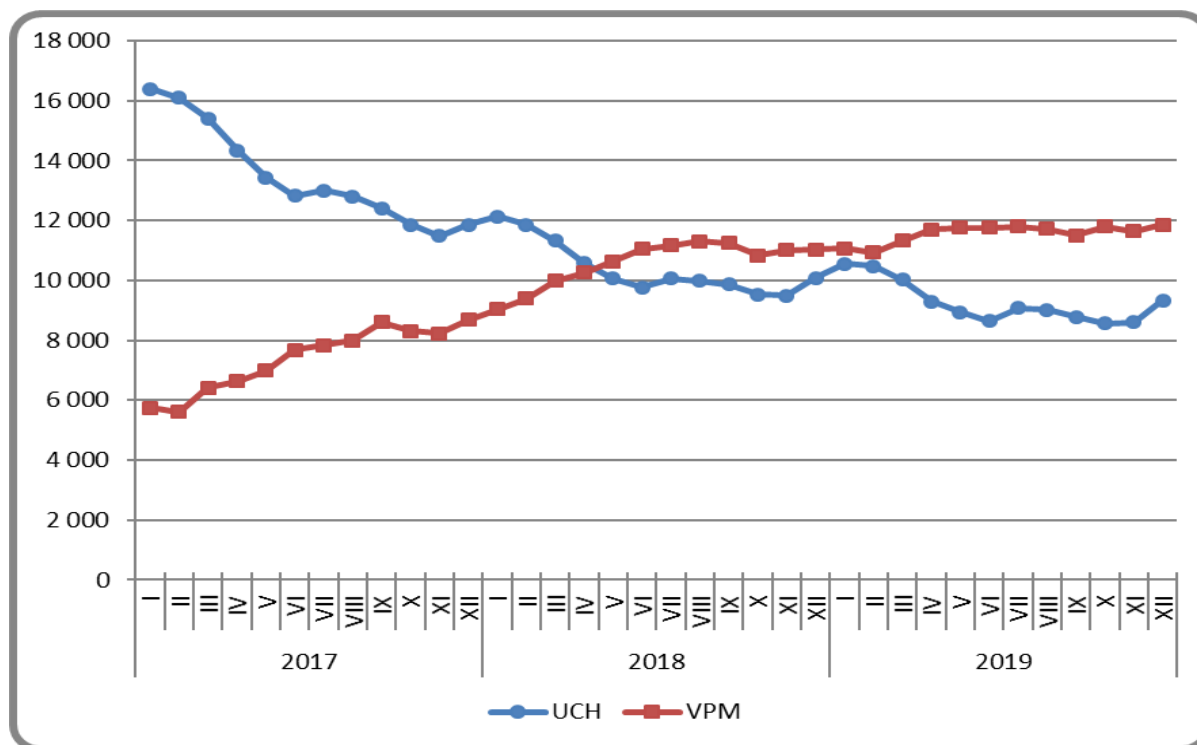
Graf 1: Podíl nezaměstnaných osob v okresech Libereckého kraje a v ČR k 31. 12. 2019



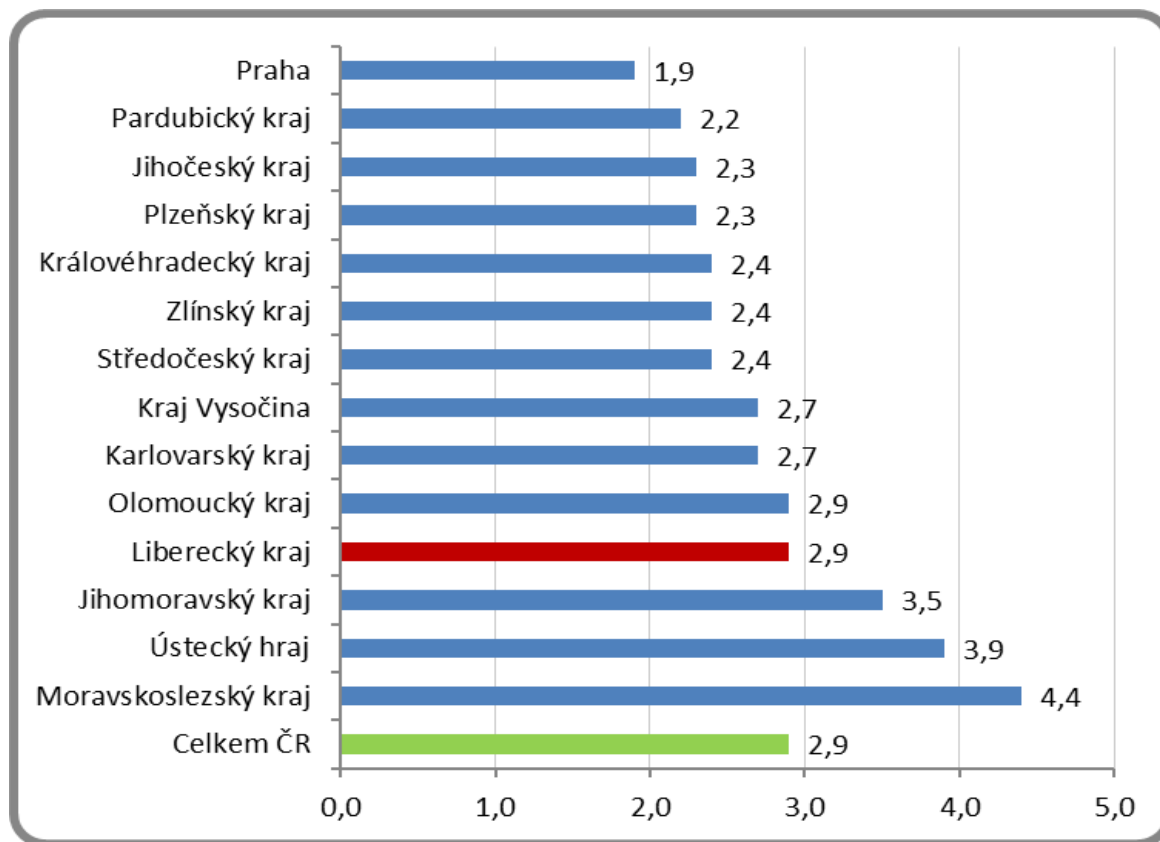
Graf 2: Vývoj podílu nezaměstnaných v Libereckém kraji v letech 2017 – 2019 v %



Graf 3: Vývoj počtu uchazečů a volných míst v Libereckém kraji v letech 2017 – 2019



Graf 4: Podíl nezaměstnaných osob v jednotlivých krajích ČR k 31. 12. 2019 v %







## 5. Tabulka seříděných okresů k 31. 12. 2019 (z celorepublikové statistiky)

	PNO v %		meziměs. přírůst./ úbytek nezam. v %		počet uchazečů na 1 VPM
1	6,7	Prachatice	37,3	Karviná	5,5
2	5,6	Jeseník	35,6	Jeseník	3,4
3	5,2	Jindřichův Hradec	34,9	Sokolov	3,3
4	5,1	Svitavy	29,2	Hodonín	2,7
5	5,0	Chrudim	25,5	Znojmo	2,6
6	4,9	Klatovy	23,1	Děčín	2,5
7	4,7	Břeclav	22,1	Bruntál	2,5
8	4,6	Bruntál	19,4	Blansko	2,5
9	4,3	Písek	18,8	Ústí nad Labem	2,4
10	4,1	Strakonice	18,2	Frýdek-Místek	2,0
11	4,0	Jihlava	17,4	Most	1,9
12	3,8	Třebíč	17,3	Ostrava-město	1,8
13	3,7	Znojmo	17,2	Šumperk	1,8
14	3,6	Vsetín	16,9	Litoměřice	1,7
15	3,5	Pelhřimov	16,6	Opava	1,7
16	3,4	Hodonín	16,5	Žďár nad Sázavou	1,7
17	3,4	Český Krumlov	16,2	Přerov	1,6
18	3,4	Tachov	15,9	Břeclav	1,6
19	3,4	Náchod	15,8	Třebíč	1,6
20	3,3	Žďár nad Sázavou	15,5	Kroměříž	1,4
21	3,3	Litoměřice	15,4	Jablonec nad Nisou	1,4
22	3,3	Semily	15,4	Havlíčkův Brod	1,4
23	3,2	Domažlice	14,9	Nový Jičín	1,4
24	3,2	Tábor	14,9	Louny	1,3
25	3,2	Přerov	14,6	Olomouc	1,3
26	3,1	Olomouc	14,2	Strakonice	1,2
27	3,1	Opava	14,1	Trutnov	1,2
28	3,0	Cheb	14,0	Náchod	1,0
29	3,0	Havlíčkův Brod	13,5	Kladno	1,0
30	2,9	Kutná Hora	13,2	Brno-město	0,9
31	2,9	Přibram	13,2	Teplice	0,9
32	2,9	Kroměříž	12,8	Rakovník	0,9
33	2,8	Jičín	12,8	Chomutov	0,9
34	2,8	Uherské Hradiště	12,7	Vsetín	0,9
35	2,8	Šumperk	12,5	Uherské Hradiště	0,9
36	2,7	Nový Jičín	11,8	Kolín	0,9
37	2,7	Rakovník	11,7	Kutná Hora	0,8
38	2,7	Plzeň-jih	11,6	Přibram	0,8
39	2,6	Ústí nad Orlicí	11,2	Česká Lípa	0,8
40	2,6	Plzeň-sever	10,8	Semily	0,8
41	2,6	Hradec Králové	10,5	Jindřichův Hradec	0,8
42	2,6	České Budějovice	10,5	Jihlava	0,8
43	2,6	Frýdek-Místek	10,4	Chrudim	0,7
44	2,6	Česká Lípa	10,4	Vyškov	0,7
45	2,6	Benešov	10,4	Liberec	0,7
46	2,5	Blansko	10,2	Svitavy	0,7
47	2,5	Rokycany	9,6	Hradec Králové	0,7
48	2,5	Prostějov	9,3	Karlovy Vary	0,6
49	2,5	Pardubice	8,9	Prostějov	0,6
50	2,5	Zlín	8,9	Zlín	0,6
51	2,5	Rychnov nad Kněžnou	8,7	Mělník	0,6
52	2,5	Karlovy Vary	7,7	Tábor	0,5
53	2,4	Plzeň-město	7,6	Prachatice	0,5
54	2,4	Kolín	7,2	Nymburk	0,5
55	2,4	Vyškov	7,0	Benešov	0,5
56	2,4	Brno-venkov	6,9	Klatovy	0,5
57	2,3	Trutnov	6,8	České Budějovice	0,5
58	2,3	Mělník	6,7	Praha-západ	0,5
59	2,1	Nymburk	6,6	Brno-venkov	0,4
60	2,0	Louny	6,5	Plzeň-sever	0,4
61	2,0	Liberec	6,5	Cheb	0,4
62	2,0	Beroun	6,1	Písek	0,4
63	2,0	Děčín	6,0	Beroun	0,4
64	1,9	Jablonec nad Nisou	5,8	Český Krumlov	0,4
65	1,9	Sokolov	5,2	Rokycany	0,4
66	1,9	Teplice	4,6	Ústí nad Orlicí	0,3
67	1,9	Ústí nad Labem	4,6	Jičín	0,3
68	1,9	Most	4,5	Plzeň-město	0,3
69	1,8	Karviná	4,0	Rychnov nad Kněžnou	0,2
70	1,8	Chomutov	3,7	Praha	0,2
71	1,8	Mladá Boleslav	3,5	Pelhřimov	0,2
72	1,7	Praha-západ	3,2	Mladá Boleslav	0,2
73	1,6	Ostrava-město	3,1	Plzeň-jih	0,2
74	1,5	Praha-východ	3,0	Pardubice	0,2
75	1,4	Kladno	2,6	Domažlice	0,2
76	1,3	Brno-město	2,4	Tachov	0,1
77	1,1	Praha	1,6	Praha-východ	0,1
	2,9	Celkem ČR	9,2	Celkem ČR	0,6