



Úřady práce Moravskoslezského kraje

# *ANALÝZA*

*stavu a vývoje trhu práce v Moravskoslezském kraji  
v roce 2009 a předpokládaný vývoj v roce 2010*



*březen 2010*



**Spolupráce a podklady:**

- Česká správa sociálního zabezpečení Ostrava
- Český statistický úřad, Krajská reprezentace Ostrava
- Úřady práce Moravskoslezského kraje

*Zpracovalo oddělení analýz a prognóz Úřadu práce v Ostravě*

## OBSAH

	strana
I. Celková charakteristika Moravskoslezského kraje	3
II. Zaměstnanost	7
III. Nezaměstnanost	21
IV. Zahraniční zaměstnanost	28
V. Kontrolní činnost	33
VI. Platební neschopnost zaměstnavatelů	34
VII. Aktivní politika zaměstnanosti	35
VIII. Prognóza vývoje trhu práce v roce 2010	42
IX. Státní sociální podpora	51
X. Přílohy	53
Seznam použitých zkratek	65

# I. CELKOVÁ CHARAKTERISTIKA MORAVSKOSLEZSKÉHO KRAJE

## 1. Ekonomická a sociální situace

Moravskoslezský kraj se nachází na severovýchodním území České republiky a v jejím rámci sousedí se Zlínským a Olomouckým krajem. Vně České republiky tvoří část hranic s Polskem a Slovenskem. Kraj zahrnuje okresy Bruntál, Frýdek-Místek, Karviná, Nový Jičín, Opava a Ostrava. Tento územní celek je svým charakterem různorodý, přičemž jeho jádrem je ostravsko-karvinská aglomerace. Jedná se o tradiční industriální oblast s vysokým podílem tzv. „velkého“ průmyslu - především hutnictví, těžkého strojírenství a hornictví. Dalšími významnými sektory jsou lehké strojírenství, elektrotechnický, potravinářský, ale také rozvíjející se automobilový průmysl, dále stavebnictví a výroba plastových výrobků. Zemědělství má celoplošný charakter, v podhůří Beskyd a Jeseníků je zastoupeno lesní hospodářství.

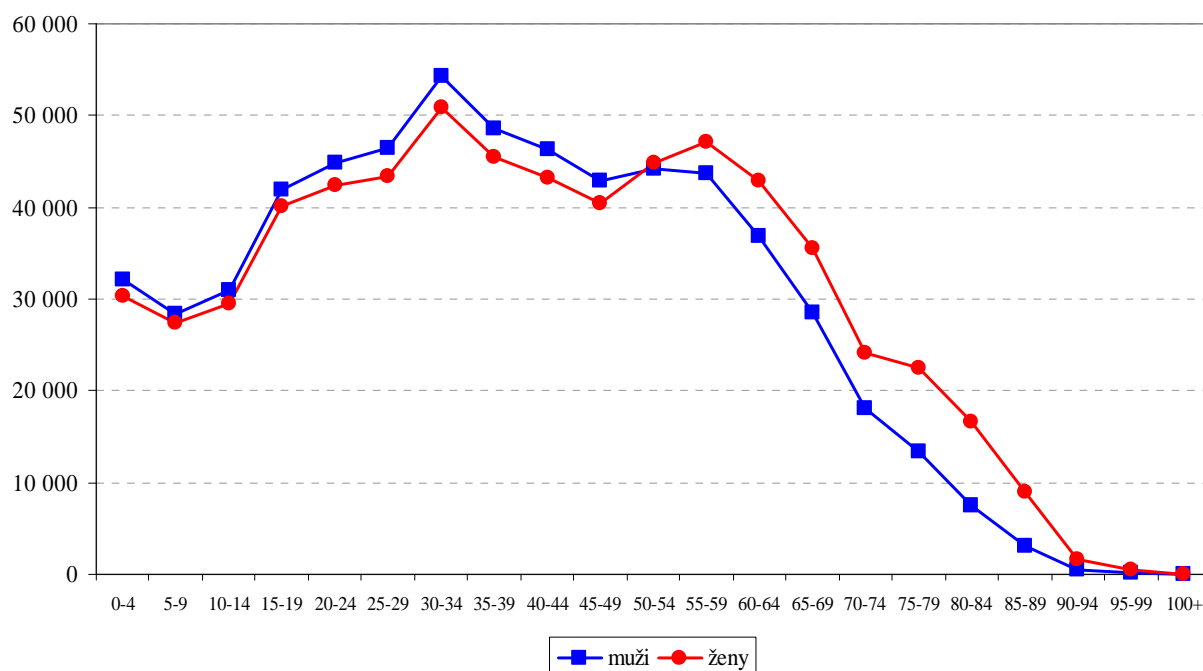
Od roku 1990 probíhala v kraji rozsáhlá restrukturalizace hospodářské základny, která bouřlivě měnila jeho tvář a několik let byla provázena uvolňováním desetitisíců zaměstnanců. MSK patří v rámci celé republiky ke strukturálně nejpostiženějším oblastem, pro něž je charakteristický razantní útlum těžkého průmyslu a až do roku 2004 téměř neustále se zvyšující nezaměstnanost. Intenzita jejího nárůstu a tempo poklesu personálních stavů u moravskoslezských zaměstnavatelů bylo zatím nejvýraznější v letech 1997 až 1999, kdy za třicet šest měsíců stoupl počet evidovaných uchazečů o zaměstnání o 57 013 (+155,5 %) a celková zaměstnanost u moravskoslezských firem poklesla o 80 130 (-15,4 %) osob.

Od roku 2004 se ale situace na trhu práce v MSK začala pomalu obracet k lepšímu, a to přestože zde stále ještě vliv restrukturalizace dozníval. Od února 2004, kdy byl stav evidovaných UoZ (110 792) nejvyšší v celé historii ÚP MSK, se jejich počet do konce roku 2008 snížil o 53 337 (-48,1 %) osob. Tento pozitivní vývoj byl ale vlivem dopadu celosvětové krize zastaven a od října 2008, kdy bylo dosaženo v posledních letech nejnižší hodnoty (52 991 UoZ), se začala evidovaná nezaměstnanost opět zvyšovat. Do prosince 2009 tak došlo ke zvýšení počtu uchazečů o zaměstnání až na 80 581, tj. celkem o 27 590 (+52,1 %).

## 2. Demografická situace

MSK, zejména jeho centrální část v okolí měst Ostrava, Havířov, Karviná a Frýdek-Místek, patří k nejhustěji osídleným oblastem České republiky. Na 6,9 % její rozlohy žije 11,9 % jejích obyvatel.

Počet obyvatel MSK zůstává v posledních letech na přibližně stejné úrovni. K 31. prosinci 2008 zde žilo celkem 1 250 255 trvale bydlících obyvatel, což je o 358 (+0,03 %) více než před rokem. Velice vážným celospolečenským problémem, který se neustále prohlubuje, je soustavný úbytek mladých lidí do 14 let věku. K 31.12.2008 bylo evidováno 178 735 lidí do 14 let věku. Od roku 2001 se jejich počet v MSK snížil o 32 650, tj. o 15,4 %. Jejich podílové zastoupení na celé populaci v MSK od roku 2001 pokleslo z 16,8 % na 14,3 %. Klesající absolutní počet i podíl mladých lidí na celkovém stavu obyvatel se promítá do stoupajícího průměrného věku obyvatel MSK, který nyní činí 40,2 roku.

**Graf I/1 - Věková struktura obyvatel MSK k 31.12.2008****Tabulka I/1 - Vývoj počtu obyvatel trvale bydlících v Moravskoslezském kraji**

ukazatel <sup>1)</sup> (celkový počet)	stav k 31.12.2006		stav k 31.12.2007		stav k 31.12.2008	
	celkem	z toho ženy	celkem	z toho ženy	celkem	z toho ženy
obyvatelé	1 249 290	638 189	1 249 897	638 072	1 250 255	637 594
obyvatelé věkové kategorie 0 - 14 let	183 386	89 418	180 903	88 286	178 735	87 172
obyvatelé v „produktivním věku“ <sup>2)</sup>	894 360	444 176	893 112	442 822	890 578	440 579
průměrný věk obyvatel	39,7	41,7	39,9	41,4	40,2	41,7

1) *Od roku 1996 jsou na základě metodiky SSZ MPSV ČR používána při hodnocení demografického vývoje data, která poskytuje Český statistický úřad. Údaje z demografické statistiky jsou za uplynulý rok k dispozici vždy v květnu dalšího roku, což znamená, že skutečnost z konce předchozího roku je platná po celých následujících dvanáct měsících.*

2) *Věková skupina 15-64 let*

### 3. Silné stránky Moravskoslezského kraje

- ◆ Region MSK byl a zůstává jednou z hospodářsky nejvýznamnějších oblastí v České republice.
- ◆ Rozmanitost průmyslových odvětví.
- ◆ Existence řady perspektivních firem vytvářejících ve srovnání s jinými kraji velký základní ekonomický rozvojový potenciál.
- ◆ Řada zavedených obchodních značek a relativně vysoká exportovatelnost hutních a některých strojírenských výrobků.
- ◆ Existence mnoha vhodných objektů a pozemků pro nové investiční záměry i starých průmyslových areálů vybavených infrastrukturou, tzv. „brownfields“, s možností jejich využití pro rozvoj nových podnikatelských aktivit.
- ◆ Fungující a nově připravované další průmyslové zóny; postupný rozvoj podnikatelských aktivit firem působících v těchto zónách.

- ◆ Určitý potenciál kvalifikované, popřípadě v řadě oborů dobře rekvalifikovatelné pracovní síly využitelné při rozvoji nových ekonomických aktivit.
- ◆ Postupně se zlepšující životní prostředí.
- ◆ Pohoří Beskyd a Jeseníků - vhodné oblasti pro rozvoj podnikání v cestovním ruchu.
- ◆ Výhodná geografická poloha z pohledu perspektivních dopravních tras - kraj leží na dopravní křižovatce Česko, Polsko, Slovensko a Rakousko s dobrou pozicí do východních zemí.
- ◆ Od 21. prosince 2007 vstup do Schengenského prostoru, spojené s ukončením hraničních kontrol na hranicích se sousedními státy.
- ◆ Relativně hustá síť železniční a autobusové dopravy.
- ◆ Zprovoznění dálnice D1 od listopadu 2009.
- ◆ Letiště pro mezinárodní provoz v blízkosti centra kraje s výhledem výrazného rozvoje.
- ◆ Systém vysokoškolského technického, ekonomického a humanitního vzdělávání (existence tří univerzit a soukromé Vysoké školy podnikání, a. s.).
- ◆ Dostatečná kapacitně dimenzovaná síť středních a vyšších odborných škol.
- ◆ Zvyšující se nabídka vzdělávacích organizací s možností občanů rozšířit a doplnit si potřebné vzdělání, v budoucnu i v rámci systému celoživotního vzdělávání.
- ◆ Značný potenciál technické odbornosti.
- ◆ Funkční institucionální zázemí pro řešení problémů trhu práce (úřady práce, zaměstnanecké agentury, Agentura pro regionální rozvoj, Sdružení pro rozvoj Moravskoslezského kraje, rekvalifikační a poradenské instituce apod.).

#### **4. Slabé stránky Moravskoslezského kraje**

- ◆ Nepříznivá struktura ekonomiky daná historickým vývojem - silné soustředění průmyslové činnosti na těžbu uhlí, hutnictví a těžké strojírenství.
- ◆ Značná územní koncentrace podniků metalurgického, strojírenského a těžebního průmyslu, které v posledních letech procházely rozsáhlou restrukturalizací.
- ◆ Pomalé tempo zvyšování technologické úrovně výrob (zavádění progresivních technologií), způsobující stále ještě příliš nízkou produktivitu práce, velkou energetickou náročnost a vysoké režijní náklady.
- ◆ Nedostatek podnikatelské infrastruktury a zařízení pro podporu rozvoje malých a středních firem.
- ◆ Obtížně řešitelné ekologické problémy spojené zejména s předchozí (Ostrava) a současnou (okresy Karviná a Frýdek-Místek) těžbou uhlí, popřípadě i jejího útlumu.
- ◆ Na značné části území kraje ztížené podmínky zemědělského hospodaření (ekologické zábrany, klimatické podmínky apod.), což omezuje možnosti pěstování ekonomicky výhodných plodin a způsobuje útlum zemědělských výrob zejména v podhorských a horských oblastech.
- ◆ Morální i fyzická zastaralost značné části dopravní infrastruktury.
- ◆ Soustavný růst jízdného a přepravného, snižující se hustota hromadné dopravy. Dopravní obslužnost je v okresech MSK a zvláště v některých mikroregionech velmi rozdílná. V okresních městech dopravní dostupnost pohyb pracovních sil příliš nekomplikuje. Dojíždění do zaměstnání, doprovázené rostoucími náklady na dopravné, však představuje téměř neřešitelný problém především pro obyvatele v obcích, které se nacházejí v řídké osídlených územích, kde byla autobusová a železniční doprava v předchozím období navíc ještě značně omezena. Špatné možnosti dopravy do zaměstnání jsou zejména ve dnech pracovního klidu a pracovního volna nebo při dojíždění na odpolední a noční směny.
- ◆ Růst počtu sociálně nepřizpůsobených obyvatel (marginalizace určitých sociálních skupin).
- ◆ Pomalu se rozvíjející intelektuální základna, velký problém získat vysokoškolsky vzdělané odborníky z jiných částí republiky.

- ◆ Nižší zastoupení obyvatel s vyšším stupněm vzdělání, dlouhodobá tendence kvalifikovaných osob, zejména mladých, kraj opouštět.
- ◆ Míra nezaměstnanosti po delší dobu převyšuje celorepublikový průměr se značným podílem dlouhodobě nezaměstnaných osob.
- ◆ Vysoký počet občanů se zdravotním postižením většinou jako důsledek jejich předchozího dlouholetého zaměstnání v těžkém průmyslu.
- ◆ Dlouhodobý strukturální nesoulad mezi nabídkovou a poptávkovou stranou trhu práce v MSK (především nedostatek pracovníků v řemeslných a technických profesích).



## II. ZAMĚSTNANOST

### 1. Celková zaměstnanost

Celková zaměstnanost v Moravskoslezském kraji byla během celého roku 2009 negativně ovlivňována dopadem celosvětové krize na naši ekonomiku. MSK byl postižen velmi výrazně, protože se na jeho území nachází řada velkých firem, které podnikají v odvětvích s největším útlumem a s prioritním zaměřením na export. Vzhledem ke snížené poptávce po mnoha výrobcích a službách musely firmy omezovat svou produkci, což se přímo dotýkalo i jejich subdodavatelů. Celkovou hospodářskou situaci můžeme charakterizovat těmito faktory:

- Propad ekonomiky byl nejvýraznější v I. čtvrtletí roku 2009. Od poloviny minulého roku pak sice HDP začal mezičtvrtletně růst, podle ČSÚ ale ve IV. čtvrtletí 2009 opět poklesl oproti III. čtvrtletí o 0,6 % a dle předběžných odhadů tak za celý rok 2009 meziročně klesl o 4,3 %.
- Odbytové potíže a omezení produkce pocítují zejména průmyslové podniky, nejvíce zaměřené na výrobu základních kovů, hutní zpracování a slévárenství, výrobu kovových konstrukcí a kovodělných výrobků, dále firmy zabývající se výrobou motorových vozidel a logistikou.
- Současná krize ovlivňuje také stavebnictví, zejména neochota peněžních ústavů půjčovat finanční prostředky na řadu rozpracovaných stavebních projektů. Rozestavěné stavby a připravené projekty byly pozastaveny a o ty již dokončené je momentálně malý zájem.
- Přes obtížnou odbytovou i finanční situaci se mnohé firmy v roce 2009 snažily všemožně oddalovat propouštění svých zaměstnanců. Uvědomovaly si, že krize po čase odezní a poté budou nuceni opět najímat nové pracovníky. Ti, kteří již ale své stavy museli snižovat, vypovídali nejdříve smlouvy s agenturami práce na pronajímání pracovníků, dále využívali skončení pracovních poměrů ve zkušební době nebo neobnovili smlouvy na dobu určitou. Také přistoupili k rušení provozů některých směn.
- Dočasné omezení odbytu svých výrobků nebo omezení poptávky po poskytovaných službách řeší mnozí zaměstnavatelé také částečnou nezaměstnaností (podle ust. § 209 ZP), kdy jsou zaměstnancům poskytovány náhrady mzdy, a to ve výši nejméně 60 % průměrného výdělku. Úřady práce MSK vydaly ve sledovaném roce celkem 306 kladných rozhodnutí o důvodech částečné nezaměstnanosti, která se týkala 14 984 zaměstnanců firem, u kterých nepůsobí odborová organizace. Podle našich informací tuto možnost využilo i mnoho zaměstnavatelů po dohodě se svými odbory. Z kladných rozhodnutí vydaných úřady práce MSK bylo ke konci minulého roku platných 71 pro 3 148 zaměstnanců.
- Některé firmy však během roku musely přistoupit i k hromadnému propouštění (podle ust. § 62 ZP). Od ledna do prosince 2009 informovalo 103 zaměstnavatelů úřady práce MSK o připravovaných hromadných propouštěních, týkajících se celkem 5 554 zaměstnanců.

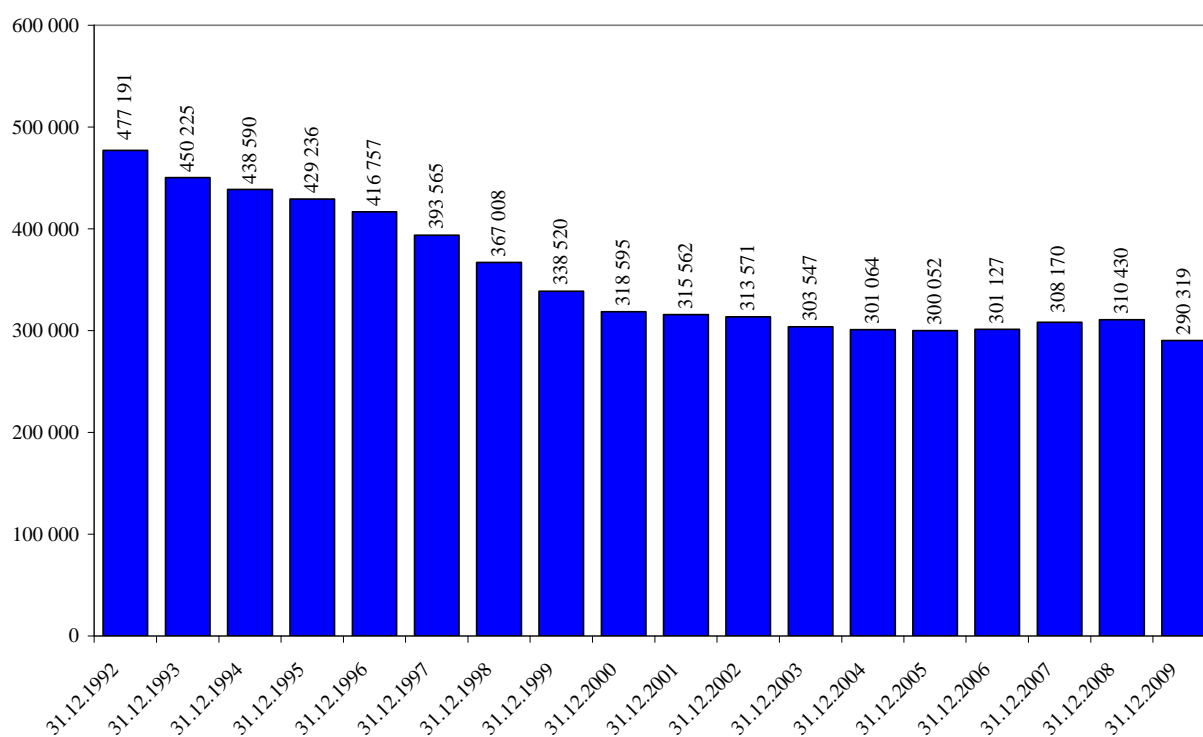
Od ledna 2009 již OSSZ nevede přehled o vývoji počtu malých organizací a jejich pojištěnců (zaměstnanců u firem se stavem do 25 osob), ale sleduje tyto údaje za všechny zaměstnavatelské subjekty podle počtu pojistných vztahů. Úřady práce, které údaje o malých firmách pravidelně získávaly a využívaly pro výpočet celkové zaměstnanosti v daném okrese, nejsou tak nadále schopny pokračovat ve sledovaných časových řadách a mohou využívat pouze své interní údaje z monitoringu zaměstnavatelů s počtem 26 a více osob a ze zdrojů OSSZ pouze údaje o počtu OSVČ.

## 2. Vývoj zaměstnanosti u monitorovaných firem se stavem 26 a více osob

Úřady práce MSK od začátku sledování zaměstnanosti monitorují situaci a vývoj personálních stavů u zaměstnavatelských subjektů s počtem 26 a více zaměstnanců. Ke konci roku bylo monitorováno celkem 2 453 zaměstnavatelů, což je ročně o 70 méně. Celkově bylo k 31.12.2009 u těchto velkých firem zaměstnáno 290 319 osob. Během minulého roku se jejich stav vlivem již zmiňovaných ekonomických problémů snížil o 20 111 (-6,5 %) osob a dosáhl tak nejnižší hodnoty za celou dobu sledování této kategorie firem.

Pokles zaměstnanosti se projevil ve všech okresech MSK, nejvíce v okrese Nový Jičín (-5 329 osob). Podílově ubylo nejvíce zaměstnaných osob v okresech Nový Jičín (-13,8 %), Bruntál (-8,1 %) a Opava (-6,8 %). Nejmenší úbytek zaznamenal okres Ostrava (-3,7 %).

**Graf II/1 - Vývoj zaměstnanosti u monitorovaných firem MSK se stavem 26 a více zaměstnanců od roku 1992**



### 2.1 Struktura podle počtu zaměstnanců

Od června 2002 členíme monitorované zaměstnavatelské subjekty podle kategorizace, která odpovídá definici a doporučením Mezinárodní organizace práce (ILO). Podle počtu zaměstnanců jsou firmy rozděleny na malé (1-49 pracovníků), střední (50-249 pracovníků) a velké (250 a více pracovníků).

**Tabulka II/1 - Zaměstnanost podle počtu zaměstnanců v organizacích - zaměstnavatelé se stavem 26 a více osob**

kategorie	k 31.12.2008		k 30.06.2009		k 31.12.2009		12/2009 - 12/2008	
	absolutně	%	absolutně	%	absolutně	%	absolutně	%
1 až 49	1 157	45,9	1 163	47,0	1 157	47,2	0	+0,0
50 až 249	1 148	45,5	1 110	44,9	1 085	44,2	-63	-5,5
250 a více	218	8,6	201	8,1	211	8,6	-7	-3,2
<b>celkem</b>	<b>2 523</b>	<b>100,0</b>	<b>2 474</b>	<b>100,0</b>	<b>2 453</b>	<b>100,0</b>	<b>-70</b>	<b>-2,8</b>

K celkovému ročnímu snížení počtu zaměstnavatelských subjektů působících na trhu práce v MSK rozhodující měrou přispěly zejména monitorované firmy v kategorii 50-249 zaměstnanců (-63). U zaměstnavatelů s 250 a více pracovníky došlo během roku 2009 k poklesu o 7 firem. Naopak za uvedené období se nezměnil počet nejmenších organizací do 49 osob, kterých je zároveň i nejvíce. Jejich podíl na celkovém počtu monitorovaných firem MSK koncem minulého roku činil 47,2 %.

**Tabulka II/2 - Zaměstnanost podle počtu zaměstnanců v organizacích - zaměstnanci u firem se stavem 26 a více osob**

kategorie	k 31.12.2008		k 30.06.2009		k 31.12.2009		12/2009 - 12/2008	
	absolutně	%	absolutně	%	absolutně	%	absolutně	%
1 až 49	39 023	12,5	38 940	13,3	38 714	13,3	-309	-0,8
50 až 249	114 418	36,9	110 351	37,8	107 744	37,1	-6 674	-5,8
250 a více	156 989	50,6	142 693	48,9	143 861	49,6	-13 128	-8,4
<b>celkem</b>	<b>310 430</b>	<b>100,0</b>	<b>291 984</b>	<b>100,0</b>	<b>290 319</b>	<b>100,0</b>	<b>-20 111</b>	<b>-6,5</b>

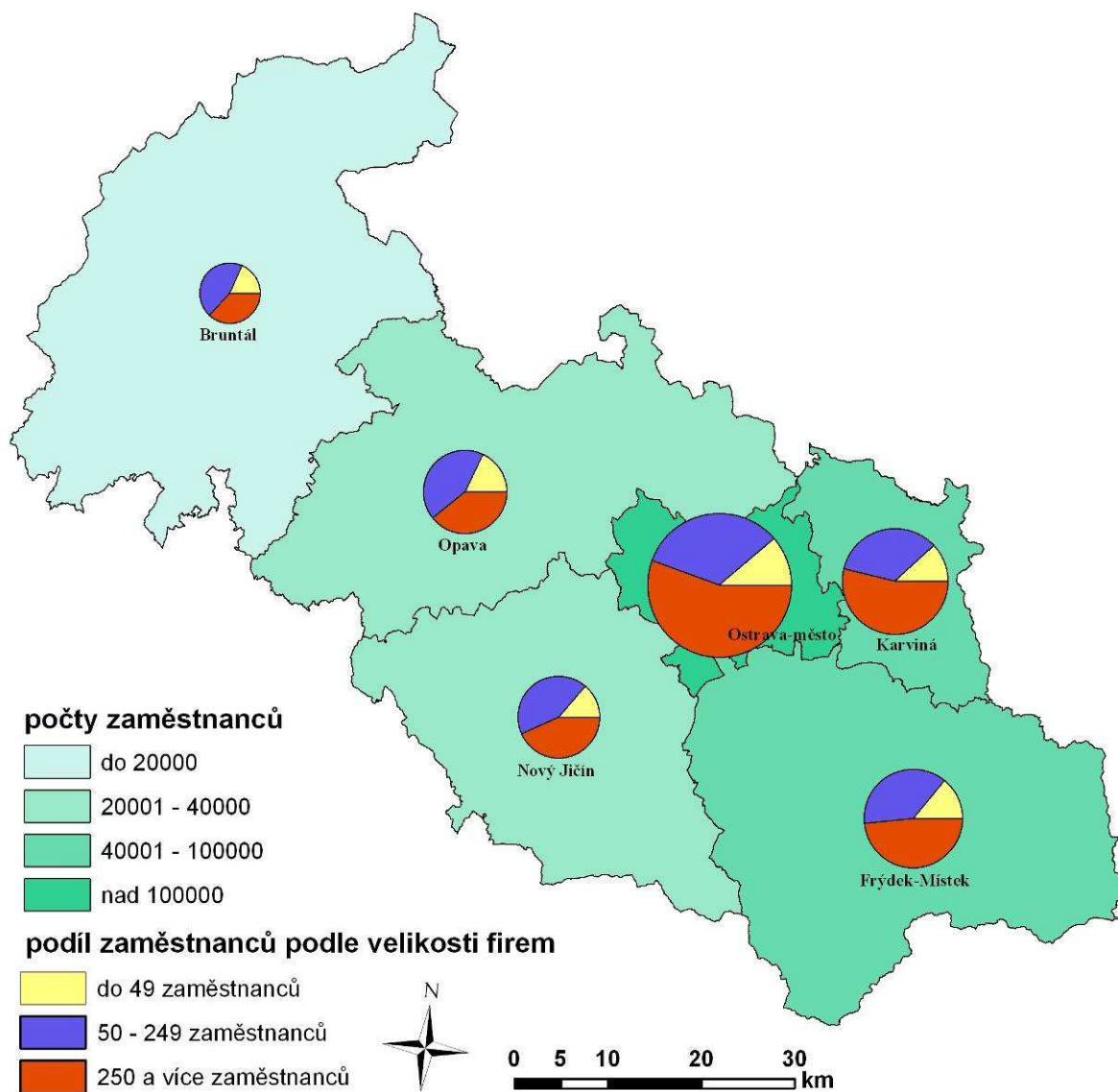
V souvislosti s hospodářskou krizí došlo souhrnně u monitorovaných firem všech velikostních kategorií v průběhu uplynulého roku k více jak šestiprocentnímu poklesu počtu zaměstnanců. Největší snížení zaměstnanosti se projevilo v roce 2009 zejména u podniků s 250 a více zaměstnanci (-13 128 osob) a u podniků s 50 až 249 pracovníky (-6 674 osob).

## 2.2 Struktura podle odvětví

Monitorované firmy jsou od roku 2008 rozděleny podle klasifikace ekonomických činností (CZ-NACE), která byla vypracována na základě mezinárodní statistické klasifikace a nahradila původní Odvětvovou klasifikaci ekonomických činností (OKEČ). Klasifikace CZ-NACE zohledňuje technologický rozvoj a strukturální změny hospodářství za posledních 15 let, je relevantnější s ohledem na hospodářskou realitu a lépe srovnatelná s jinými mezinárodními klasifikacemi. V následující tabulce je navíc podrobněji rozčleněn zpracovatelský průmysl.

Z uvedených monitorovaných odvětví se na ročním snížení zaměstnanosti MSK nejvíce podílely zaměstnavatelské subjekty zpracovatelského průmyslu (-15 661 osob), z toho nejvíce firmy zaměřené na výrobu základních kovů, hutní zpracování kovů a slévárenství (-7 527 osob), výrobci strojů a zařízení (-1 667 osob), výrobci motorových vozidel (-1 553 osob), pryžových a plastových výrobků (-989 osob), zpracovatelé textilií, oděvů a usní (-969 osob) a producenti elektrických zařízení (-943 osob). K výraznému úbytku stavů došlo také ve stavebnictví (-1 443 osob), u firem orientovaných na dopravu a skladování (-1 263 osob), administrativní a podpůrné činnosti (-1 200 osob) a v těžbě a dobývání (-1 086 osob). Naopak nárůst zaměstnaných osob zaznamenalo pouze sedm odvětví, nejvíce veřejná správa a obrana a povinné sociální zabezpečení, a to o 730 zaměstnanců, zdravotní a sociální péče (+593 osob) a peněžnictví a pojišťovnictví (+465 osob).

**Mapa II/1 - Zaměstnanost u monitorovaných firem se stavem 26 a více pracovníků v jednotlivých okresech MSK k 31.12.2009**



**Tabulka II/3 - Počty zaměstnanců v odvětvích podle CZ-NACE - monitorované firmy se stavem 26 a více osob**

ekonomické činnosti		stav k						12/2009 - 12/2008
		31.12.2008		30.06.2009		31.12.2009		
		absolutně	v %	absolutně	v %	absolutně	v %	
Zemědělství, lesnictví a rybnářství		5 440	1,7	5 350	1,8	4 762	1,7	-678
Těžba a dobývání		17 113	5,5	16 214	5,6	16 027	5,5	-1 086
Zpracovatelský průmysl		123 704	39,8	109 111	37,4	108 043	37,2	-15 661
<i>z toho</i>	<i>výroba potr.výr., nápojů a tabákových výr.</i>	9 587	7,7	9 207	8,4	8 980	8,3	-607
	<i>výroba textilií, oděvů, usní a souvis. výrobků</i>	3 566	2,9	2 723	2,5	2 597	2,4	-969
	<i>zpracování dřeva, výroba papíru a výrobků papíru, tisk a rozmnož. nahraných nosičů</i>	5 692	4,6	5 169	4,7	4 985	4,6	-707
	<i>výroba koksu a rafinov. ropných produktů</i>	1 204	1	1 044	1,0	1 049	1,0	-155
	<i>výroba chemických látek a chem. přípravků</i>	2 890	2,3	2 408	2,2	2 541	2,3	-349
	<i>výroba zákl. farmaceut. výrobků. a přípravků</i>	1 270	1	1 142	1,0	1 273	1,2	+3
	<i>výroba pryžových, plastových výrobků a ostatních nekovových minerálních výrobků</i>	8 400	6,8	7 195	6,6	7 411	6,9	-989
	<i>výroba základních kovů, hutní zpracování kovů a slévárenství, výroba kov. konstrukcí a kovoděl. výrobků, kromě strojů a zařízení</i>	49 456	40	42 987	39,4	41 929	38,8	-7 527
	<i>výroba počítačů, elek. a opt. přístr. a zaříz.</i>	2 341	1,9	2 278	2,1	2 387	2,2	+46
	<i>výroba elektrických zařízení</i>	6 337	5,1	5 521	5,1	5 394	5,0	-943
	<i>výroba strojů a zařízení jinde nezařazených</i>	12 352	10	11 027	10,1	10 685	9,9	-1 667
	<i>výroba motorových vozidel (kromě motocyklů), přívěsů a návěsů, výroba ostatních dopravních prostředků a zařízení</i>	18 458	14,9	16 423	15,1	16 905	15,6	-1 553
	<i>výroba nábytku, ostatní zpracovatelský prům. a opravy a instalace strojů a zařízení</i>	2 151	1,7	1 987	1,8	1 907	1,8	-244
Vyr.a rozvod elektřiny,plynu,tepla a klim. vzduchu		4 090	1,3	3 939	1,3	3 880	1,4	-210
Zásobování vodou, činnosti související s odpadními vodami, odpady a sanacemi		5 125	1,7	5 107	1,8	4 921	1,7	-204
Stavebnictví		12 619	4,1	11 789	4,0	11 176	3,8	-1 443
Velkoobchod a maloobchod, opravy a údržba motorových vozidel		18 567	6	18 174	6,2	18 395	6,4	-172
Doprava a skladování		20 665	6,7	19 777	6,8	19 402	6,7	-1 263
Ubytování, stravování a pohostinství		2 959	1	2 791	1,0	2 615	0,9	-344
Informační a komunikační činnosti		4 614	1,5	4 680	1,6	4 789	1,6	+175
Peněžnictví a pojišťovnictví		2 856	0,9	3 062	1,0	3 321	1,2	+465
Činnosti v oblasti nemovitostí		1 680	0,5	1 641	0,6	1 714	0,6	+34
Profesní, vědecké a technické činnosti		3 315	1,1	3 348	1,1	3 311	1,1	-4
Administrativní a podpůrné činnosti		8 392	2,7	6 764	2,3	7 192	2,5	-1 200
Veřejná správa a obrana, povinné soc. zabezpečení		18 147	5,8	18 873	6,5	18 877	6,5	+730
Vzdělávání		28 477	9,2	28 244	9,7	28 444	9,8	-33
Zdravotní a sociální péče		26 798	8,6	27 027	9,3	27 391	9,4	+593
Kulturní, zábavní a rekreační činnosti		3 518	1,1	3 629	1,2	3 595	1,2	+77
Ostatní činnosti		2 351	0,8	2 464	0,8	2 464	0,8	+113
Činnosti domácností jako zaměstnavatelů, činnosti domácností produkující blíže neurčené výrobky a služby pro vlastní potřebu		0	0,0	0	0,0	0	0,0	0
Činnosti exteritoriálních organizací a orgánů		0	0,0	0	0,0	0	0,0	0
<b>celkem</b>		<b>310 430</b>	<b>100,0</b>	<b>291 984</b>	<b>100,0</b>	<b>290 319</b>	<b>100,0</b>	<b>-20 111</b>

### **3. Vývoj zaměstnanosti v jednotlivých vybraných odvětvích s výraznějšími změnami v počtech zaměstnanců v roce 2009**

#### ***Zemědělství, lesnictví a rybářství***

Zaměstnanost v tomto odvětví, která je výrazně ovlivněna sezónním efektem, klesla za uplynulý rok o 678 (-12,5 %) osob. S výjimkou karvinského okresu došlo ke snížení stavů ve všech ostatních okresech MSK, nejvíce v novojičínském (-247 osob) a opavském (-239 osob). Dlouhodobě neutěšená situace v tomto odvětví se odráží v omezování živočišné i rostlinné výroby a následně v propouštění u některých zaměstnavatelů. V okrese Nový Jičín se jednalo např. o Agroprůmyslový kombinát a. s. Sedlnice, Podnik živočišné výroby Nový Jičín a. s. v likvidaci, SUGAL spol. s r. o., Veterinární a farmaceutickou univerzitu Brno, ZEMSPOL STUDĚNKA a. s. V opavském okrese jde o pozvolný, ale trvalý, pokles zaměstnanosti. Platí to zejména pro Zemědělské družstvo „Hraničář“ se sídlem v Loděnici, ZP Otice, a. s., Zemědělské a obchodní družstvo SLEZSKÁ DUBINA a Březovská zemědělská, a. s. K poklesu sezónních pracovníků došlo rovněž u některých zaměstnavatelů v bruntálském okrese.

#### ***Těžba a dobývání***

Za sledovaných dvanáct měsíců se počet zaměstnanců v odvětví těžby nerostných surovin, které je koncentrováno do okresů Karviná, Frýdek-Místek a Ostrava, snížil o 1 086 (-6,3 %). Na tomto poklesu se nejvíce podílel okres Karviná (-611 osob), zejména důlní závody, Důl Darkov, Důl ČSM a Důl Karviná. Důvodem poklesu zaměstnanosti bylo snížení zakázek a tím i těžby. Stavby ovlivnily také převody povrchových pracovníků do dceřiné společnosti OKD, VOJ Centrum servisních služeb. Snížení stavů zaznamenaly také dodavatelské společnosti OKD, a. s., např. s. r. o. T & B CZ, která ukončila v okrese činnost úplně a dále s. r. o. Carbokov a s. r. o. Kardo. Během prvního pololetí 2009 vlivem celosvětové krize nastal pokles zaměstnanosti rovněž v okrese Frýdek-Místek (-329 osob).

#### ***Zpracovatelský průmysl***

U monitorovaných organizací zpracovatelského průmyslu, ve kterém nachází ze sledovaných firem v MSK pracovní uplatnění nejvíce osob (37,2 %), ubylo za rok 2009 plných 15 661 (-12,7 %) zaměstnanců. Na snížení se nejvíce podílely firmy zabývající se výrobou základních kovů, hutním zpracováním kovů a slévárnictvím (-7 527 osob), výrobou strojů a zařízení (-1 667 osob), výrobou motorových vozidel (-1 553 osob), dále producenti pryžových a plastových výrobků (-989 osob), textilií, oděvů a usní (-969 osob) a výrobci elektrických zařízení (-943 osob).

##### **♦ *Výroba potravinářských výrobků, nápojů a tabákových výrobků***

V roce 2009 došlo v tomto odvětví k poklesu zaměstnanosti o 607 (-6,3 %) osob. Největší úbytek nastal v okrese Frýdek-Místek (-341 osob), který však nebyl způsoben krizovým vývojem, ale racionalizací a modernizací výroby dvou středních zaměstnavatelů. Opavský okres vykázal snížení o 179 osob.

##### **♦ *Výroba textilií, oděvů, usní a souvisejících výrobků***

Za uplynulý rok 2009 došlo v odvětví k celkovému poklesu o 969 (-27,2 %) zaměstnanců. Nejvíce k tomu přispěl okres Frýdek-Místek (-551 osob). Tento úbytek byl způsoben ekonomickou krizí u největšího zástupce odvětví v okrese - SLEZAN Frýdek-Místek a. s., která vedla k rozhodnutí o postupném ukončení činnosti. Dále se na snížení podílel bruntálský okres (-209 osob), kde se největší snížení zaměstnanců projevovalo vlivem nedostatku

zakázek u firmy Pega - Vel, a. s. Krnov. V okrese Nový Jičín poklesl stav o 109 osob, hlavně u firem TONAK a. s. a KON - KYS s. r. o.

♦ **Zpracování dřeva, výroba papíru a výrobků papíru, tisk a rozmnožování nahaných nosičů**

Monitorované firmy snížily v uplynulých dvanácti měsících své stavy o 707 (-12,4 %) osob. Největší pokles zaznamenal okres Opava (-227 osob), kde firma Smurfit Kappa Czech s. r. o. jako příčinu uvedla ztrátu cenové konkurenceschopnosti, která je ve značné míře způsobena menším počtem zakázek a snižováním jejich sériovosti. Z důvodu ukončení pracovních poměrů na dobu určitou snížila stavy zaměstnanců dále společnost HON - nábytek s. r. o. Hlučínská firma BRILŠTEJN s. r. o. ukončila svou činnost a většina zaměstnanců byla následně převedena pod nového zaměstnavatele CITADELA - dřevařské závody s. r. o. se sídlem v Ostravě. Bruntálský okres zaznamenal snížení stavů o 215 osob. V okrese Ostrava se na snížení zaměstnanosti o 141 osob menšími počty podílelo 12 firem. Uvolňování neprobíhalo hromadným propouštěním, ale zpravidla přirozenými odchody, kdy na místo zaměstnanců, kteří odešli, již nebyly přijímány nové osoby.

♦ **Výroba chemických látek a chemických přípravků**

K poklesu zaměstnanosti během roku 2009 o 349 (-12,1 %) osob přispěl v MSK nejvíce okres Opava (-142 osob). Největší vliv na tom měla firma Akzo Nobel Coatings CZ, a. s., která již v únoru 2009 oznámila organizační změny a hromadné propouštění v návaznosti na záměr jediného akcionáře - společnosti AKZO Nobel Coatings International B.V. (Nizozemí) přesunout část výroby mimo Českou republiku do Polska a Maďarska, přičemž část aktivit byla převedena také do Prahy. Společnost měla v Opavě dvě divize: divizi pro výrobu tekutých barev, která byla přestěhována, a divizi pro výrobu práškových barev, která zůstala v Opavě - Komárově. Meziroční pokles hlásily také firmy FROS ZPS s. r. o. a EKOPOWDER, s. r. o.

♦ **Výroba pryžových, plastových výrobků a ostatních nekovových minerálních výrobků**

Sledované podniky snížily v roce 2009 stavy celkem o 989 (-11,8 %) zaměstnanců. K nejvýraznějšímu poklesu došlo v okrese Bruntál (-400 osob), kde především v 1. pololetí 2009 došlo k hromadnému propouštění u firem Linaset, a. s. Budišov nad Budišovkou, provoz Bruntál a Crystalex a. s., Nový Bor, závod Vrbno p. P. Na snížení se podílely i společnosti Advanced Plastics s. r. o. Vrbno pod Pradědem a Alfa Plastik, a. s. Bruntál. K většímu úbytku zaměstnanců v tomto odvětví přispěl také okres Opava (-212 osob), kde k výraznějšímu snížení z pohledu meziročních změn počtu zaměstnanců došlo hlavně ve firmě PLASTY CZ s. r. o. Pokles rozhodující mírou ovlivnil nedostatečný objem zakázek pro firmu vyrábějící prostředky pro zahradnické účely.

♦ **Výroba základních kovů, hutní zpracování kovů a slévárenství, výroba kovových konstrukcí a kovodělných výrobků, kromě strojů a zařízení**

Odvětví bylo v roce 2009 hospodářskou krizí zasaženo velice výrazně. Celková zaměstnanost v MSK se snížila o 7 527 (-15,2 %) pracovních míst. K poklesu došlo ve všech okresech Moravskoslezského kraje, přičemž největší zaznamenal ostravský (-2 731 osob), dále okresy Nový Jičín (-1 629), Frýdek-Místek (-1 311 osob) a Karviná (-1 156 osob). Finanční kolaps světové ekonomiky způsobil zastavení nových investic, což se začalo projevovat výrazným omezováním poptávky tradičních odběratelů a nárůstem skladových zásob. Tato situace vedla k celosvětovému propadu výroby oceli. Na poklesu zaměstnanosti se podílely napříč odvětvím téměř všechny hutní podniky MSK. Nejvíce ArcelorMittal Ostrava, a. s., ŽDB Group Bohumín, VÍTKOVICE HEAVY MACHINERY, a. s., EVRAZ VÍTKOVICE STEEL,

a. s., ArcelorMittal Tubular Products Ostrava, a. s., ŽP Tažírny trub Svinov spol. s r. o. Ke zmírnění dopadů krize společnosti často před propouštěním zaměstnanců uplatňovaly ustanovení § 209 ZP (částečná nezaměstnanost).

♦ ***Výroba počítačů, elektronických a optických přístrojů a zařízení***

Je to jediné odvětví zpracovatelského průmyslu, které zaznamenalo v roce 2009 mírný nárůst o 46 (+2,0 %) osob, a to především v okrese Ostrava (+144). Zásahu na tom měla tchajwanská firma PEGATRON Czech s. r. o. (dříve ASUS Czech, s. r. o.) v průmyslové zóně v Ostravě-Hrabové, kde působí od roku 2004. V rámci investice vystavěla novou halu s technologií na výrobu a opravy výpočetní techniky. Od zahájení provozu postupně vytvořila k 31.12.2009 celkem 1 674 nových pracovních míst, z toho 144 v průběhu sledovaného roku 2009, a to především v pozici operátor ve výrobě a divizi oprav.

♦ ***Výroba elektrických zařízení***

Na celkovém meziročním poklesu zaměstnanosti o 943 (-14,9 %) osob se podílel zejména okres Nový Jičín (-783 osob). Největší snížení stavů proběhlo u firem Continental Automotive Systems Czech Republic s. r. o. a Siemens Elektromotory s. r. o.

♦ ***Výroba strojů a zařízení jinde nezařazených***

Na poklesu v odvětví výroby strojů a zařízení jinde nezařazených o 1 667 (-13,5 %) osob se podílely všechny okresy MSK. Nejvíce okresy Nový Jičín (-452 osob), Frýdek-Místek (-401 osob), Ostrava (-363 osob) a Opava (-321 osob). Hospodářská krize výrazně omezila poptávku po nových strojích, ale i po opravách a rekonstrukcích stávajících výrobních zařízení. Nejvýraznější úbytky vykázaly společnosti Vojenský opravárenský podnik 025 Nový Jičín, OSTROJ a. s., VÍTKOVICE MECHANIKA, a. s., Behr Ostrava s. r. o., DOTEX spol. s r. o., ARMATURY Group a. s., LUCCO a. s., PRIMUS CE s. r. o., MSA a. s. a další.

♦ ***Výroba motorových vozidel (kromě motocyklů), přívěsů a návěsů, výroba ostatních dopravních prostředků a zařízení***

Odvětví se vyznačuje velmi dynamickým rozvojem, jenž je výrazně ovlivněn vstupem korejského investora firmy Hyundai Motor Manufacturing Czech s. r. o. do průmyslové zóny v Nošovicích v okrese Frýdek-Místek. V tomto okrese došlo během roku 2009 poměrně k výraznému nárůstu zaměstnanosti, a to o 460 osob. Napomohlo tomu mj. i otevření druhé směny společností Hyundai. Celkově však počet pracovníků MSK vlivem celosvětové krize poklesl o 1 553 (-8,4 %) osob. Hlavním důvodem bylo rapidní snížení počtu zaměstnanců v okrese Nový Jičín (-2 022 osob), a to především u společností TATRA a. s., Visteon - Autopal Services s. r. o., Visteon - Autopal, s. r. o. a Brose CZ spol. s r. o. K mírnému zvýšení počtu pracovníků došlo v okrese Ostrava (+171 osob), kde působí řada dodavatelů pro korejské automobilky KIA a Hyundai, která v 2. polovině roku 2009 zvýšila výrobní kapacitu na 200 000 vozů ročně. Společnosti, které vyrábějí pro jiné, než výše uvedené korejské automobilky, se však zpravidla potýkaly s odbytovými problémy v průběhu celého roku. Největší navýšení zaměstnanců vykázaly firmy Daechang Seat, s. r. o., ITT Holdings Czech Republic, s. r. o. a I-ZONE Czech s. r. o. Naopak větší pokles stavu vykázala firma Henniges Automotive, s. r. o.

### ***Stavebnictví***

V průběhu dvanácti měsíců roku 2009 se celkový počet zaměstnanců u monitorovaných moravskoslezských stavebních firem snížil o 1 443 (-11,4 %). Nejvýznamněji se to projevilo



v okrese Ostrava (-643 osob). Na tomto poklesu se nejvíce podílely společnosti Eiffage Construction Česká republika, s. r. o. (dříve TCHAS spol. s r. o.) a ODS-Dopravní stavby. Nepříznivý ekonomický vývoj na stavebním trhu se projevil také snižováním personálních stavů u akciových společností TEPLOTECHNA Ostrava a VAMAZ-servis. Čtyři podnikatelské subjekty s celkovým počtem 150 zaměstnanců zcela ukončily svou činnost. Úbytek zaměstnanosti na ostravských pracovištích také ovlivnilo přemístění části závodu akciové společnosti STRABAG, odštěpný závod Ostrava včetně zaměstnanců do okresu Nový Jičín. V karvinském okrese klesly během roku 2009 stavy o 580 osob. Stavokomp, stavební a. s. a Šnapka stavby a. s. úplně ukončily svoji činnost. Na poklesu se rovněž podílela firma OKD-Rekultivace Havířov. Na snižování se výrazněji podílely i okresy Opava (-130 osob) a Frýdek-Místek (-111 osob).

### ***Doprava a skladování***

V uplynulém roce 2009 u sledovaných firem tohoto odvětví klesla celková zaměstnanost v MSK o 1 263 (-6,1 %) osob. Ke snížení došlo ve všech okresech MSK s výjimkou frýdecko-místeckého, kde nárůst o 390 zaměstnanců byl způsoben zejména pozitivnějším vývojem výroby motorových vozidel a následně i logistických služeb pro subjekty tohoto odvětví. Nejvýraznější poklesy personálních stavů zaznamenaly okresy Ostrava (-791 osob) a Karviná (-675 osob). Šlo především o společnost OKD, a. s. VOJ Centrum servisních služeb, kde se však jednalo o změnu převažující činnosti, a to na činnosti při těžbě nerostných surovin. Dále se na poklesu podílela společnost ČD Cargo, Provozní jednotka Ostrava a a. s. OKD, Doprava.

### ***Peněžnictví a pojišťovnictví***

Monitorované finanční a pojišťovací ústavy zaznamenaly v průběhu roku 2009 v MSK zvýšení o 465 (+16,3 %) zaměstnanců. Týkalo se to hlavně okresu Ostrava (+462 osob), kde tento nárůst úzce souvisel s rozšiřováním centra zákaznických služeb amerického investora GE Money Multiservis, a. s. v průmyslové zóně Ostrava-Hrabová. Nová pracovní místa vytvořila rovněž akciová společnost Česká spořitelna zřízením odboru vymáhání pohledávek. Dílčí nárůsty zaměstnanosti vykázaly společnosti HSBC Service Delivery (Czech Republic) s. r. o., Kooperativa pojišťovna, a. s., Vienna Insurance Group, Česká pojišťovna a. s., Raiffeisenbank a. s. a Českomoravská záruční a rozvojová banka, a. s.

### ***Administrativní a podpůrné činnosti***

V průběhu roku 2009 poklesly stavy u tohoto odvětví o 1 200 (-14,3 %) zaměstnanců. Ke snižování docházelo ve všech okresech s výjimkou novojičínského (+149 osob). Ostravský a opavský zaznamenaly úbytek 440 zaměstnanců, karvinský okres 253 zaměstnanců a frýdecko-místecký 213 osob. Velký pokles stavu zaznamenala v okrese Opava personální agentura Work Service Czech s. r. o., kdy zaměstnavatelé v roce 2009 využívali tuto formu zaměstnávání již v mnohem menším rozsahu než v předchozích letech. V ostravském okrese došlo ke snížení zaměstnanosti o 181 osob u agentur práce, u bezpečnostních a pátracích činností o 141 osob a pokles o 168 osob se projevil také v oblasti úklidových služeb. Mírný nárůst počtu zaměstnanců se projevil jen u sektoru administrativních, kancelářských a jiných podpůrných činností v podnikání především v souvislosti se zařazením akciové společnosti VÍTKOVICE ACCOUNTING, která je součástí skupiny VÍTKOVICE HOLDING, mezi nově monitorované firmy.

### ***Veřejná správa a obrana, povinné sociální zabezpečení***

Monitorované organizace tohoto odvětví zaznamenaly ve sledovaném období v MSK celkový nárůst o 730 (+4,0 %) zaměstnanců. Jde však ve skutečnosti o stabilizovanou

a personálně téměř vyrovnanou oblast, kde výrazné zvýšení počtu zaměstnanců ovlivnilo především zařazení Krajského ředitelství policie Severomoravského kraje mezi monitorované organizace. Od ledna 2009 se stala organizační složkou státu a tímto datem byla zařazena mezi organizace sledované úřadem práce.

### Zdravotní a sociální péče

V hodnoceném roce došlo v oblasti zdravotní a sociální péče v MSK k celkovému nárůstu o 593 (+2,2 %) osob. Přírůstky zaznamenaly všechny okresy, nejvíce pak karvinský (+214 osob) a ostravský (+176 osob). Přispělo k němu zvýšení stavů několika zdravotnických subjektů. Jednalo se např. o Fakultní nemocnici Ostrava, Domov seniorů Havířov, Domov pro seniory Kamenec, Vítkovickou nemocnici, a. s. a Zdravotní ústav se sídlem v Ostravě.

### 4. Vývoj počtu OSVČ

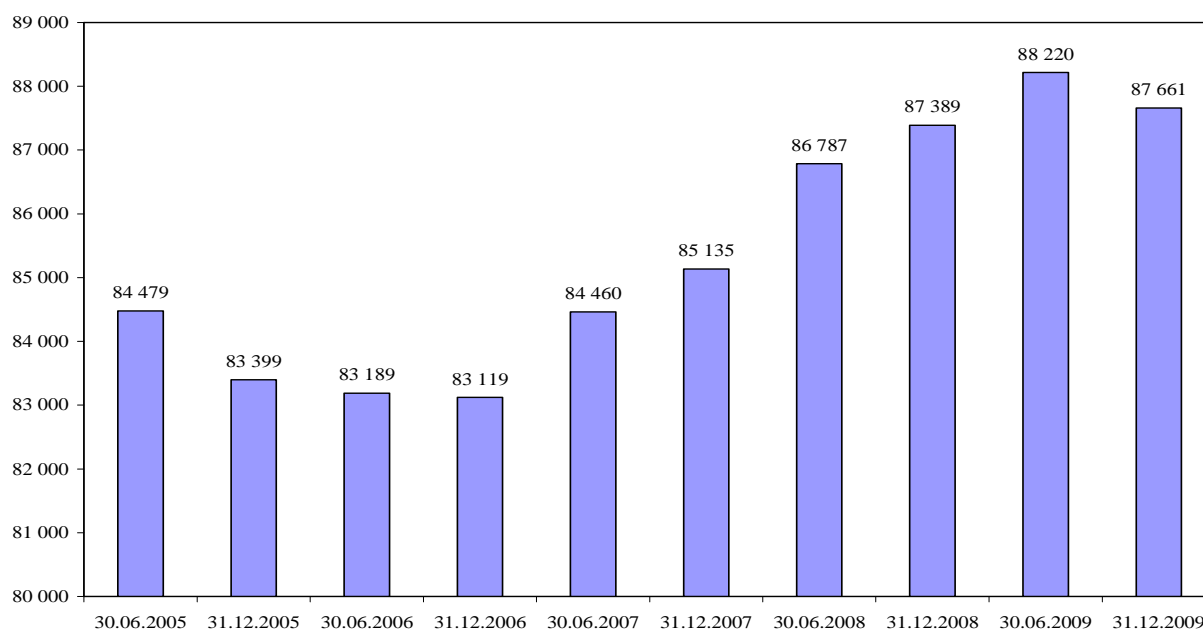
Tabulka II/4 - Počet OSVČ

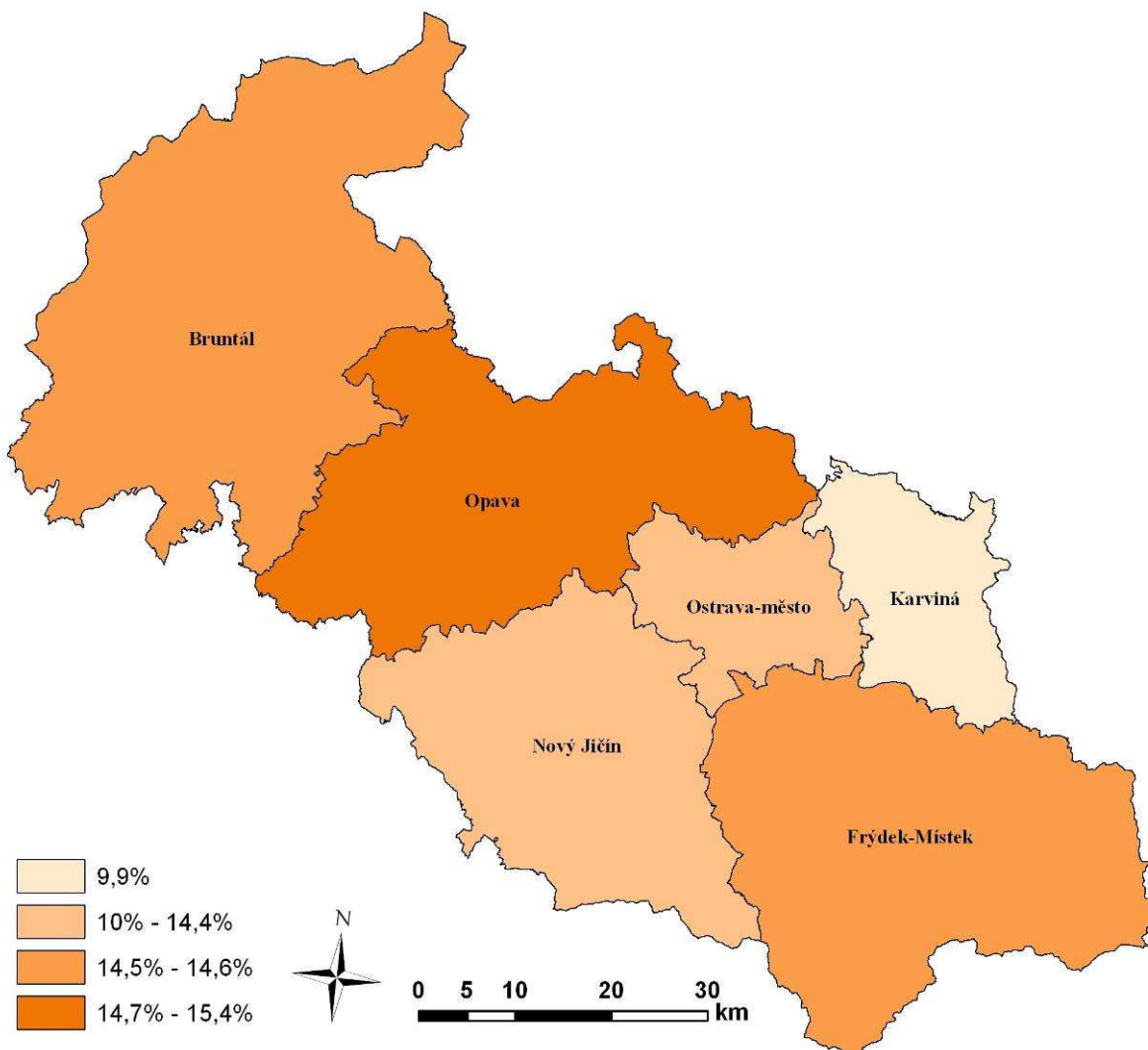
ukazatel (celkový počet)	stav k			12/2009 - 12/2008	
	31.12.2008	30.06.2009	31.12.2009	absolutně	v %
OSVČ vykonávající činnost	87 389	88 220	87 661	+272	+0,3
z toho - hlavní	58 453	61 158	59 114	+661	+1,1
- vedlejší	28 936	27 062	28 547	-389	-1,3
OSVČ - pojištěnci	66 479	68 946	67 275	+796	+1,2

K 31.12.2009 registrovala ČSSZ celkem 87 661 osob vykonávajících samostatnou výdělečnou činnost v MSK. Je to druhá nejvyšší hodnota od doby sledování tohoto ukazatele. Od roku 2006 do června 2009 jejich počet v MSK neustále stoupal a teprve vlivem špatné ekonomické situace došlo za uplynulé pololetí k poklesu OSVČ o 559 osob.

Z celkového prosincového počtu osob vykonávajících samostatnou výdělečnou činnost se u 59 114 (67,4 %) z nich jednalo o hlavní pracovní činnost a u 28 547 (32,6 %) o činnost vedlejší. Důchodově pojištěných živnostníků i přes pokles ve druhém pololetí 2009 přibýlo v MSK o 796.

Graf II/2 - Vývoj počtu OSVČ v MSK od poloviny roku 2005



**Mapa II/2 - Podíl OSVČ na pracovní síle v jednotlivých okresech MSK**

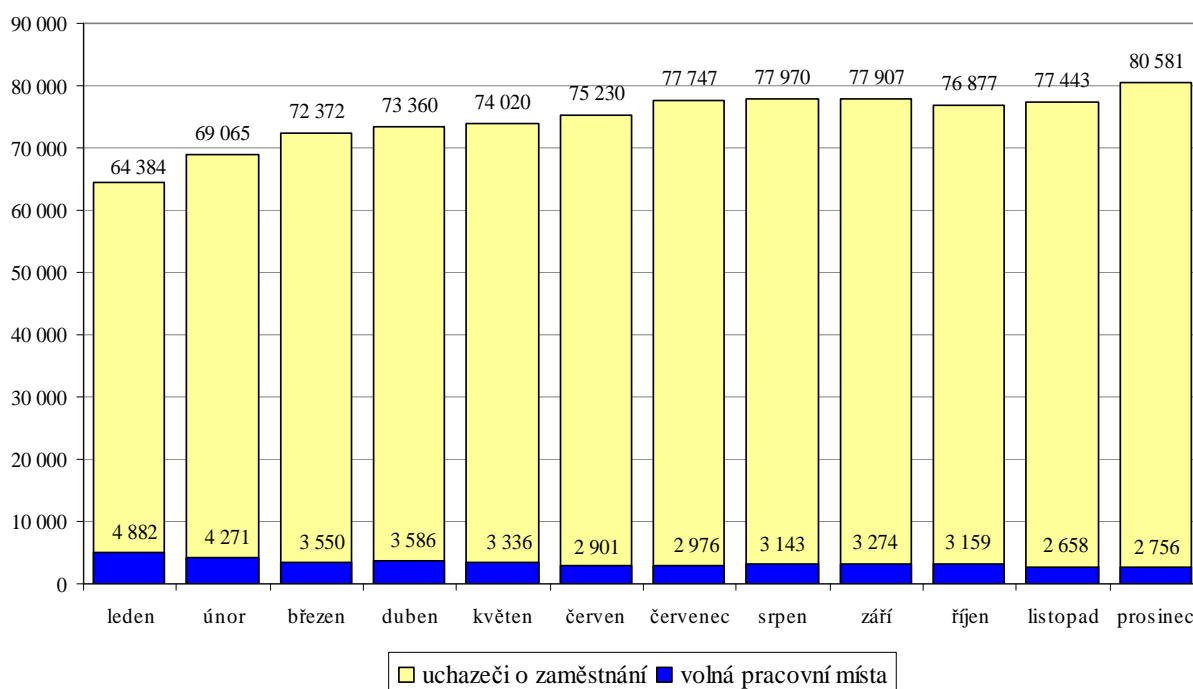
### 5. Volná pracovní místa

Na poptávkové straně trhu práce v MSK jsme zaznamenávali během většiny měsíců uplynulého roku poklesy počtu nabízených VPM, jen během dubna, července, srpna, září a prosince došlo k mírnému zvyšování stavu pracovních příležitostí. Nejvýraznější propad byl zaznamenán během ledna, kdy ubylo 3 913 míst, což je největší meziměsíční pokles v celé historii MSK.

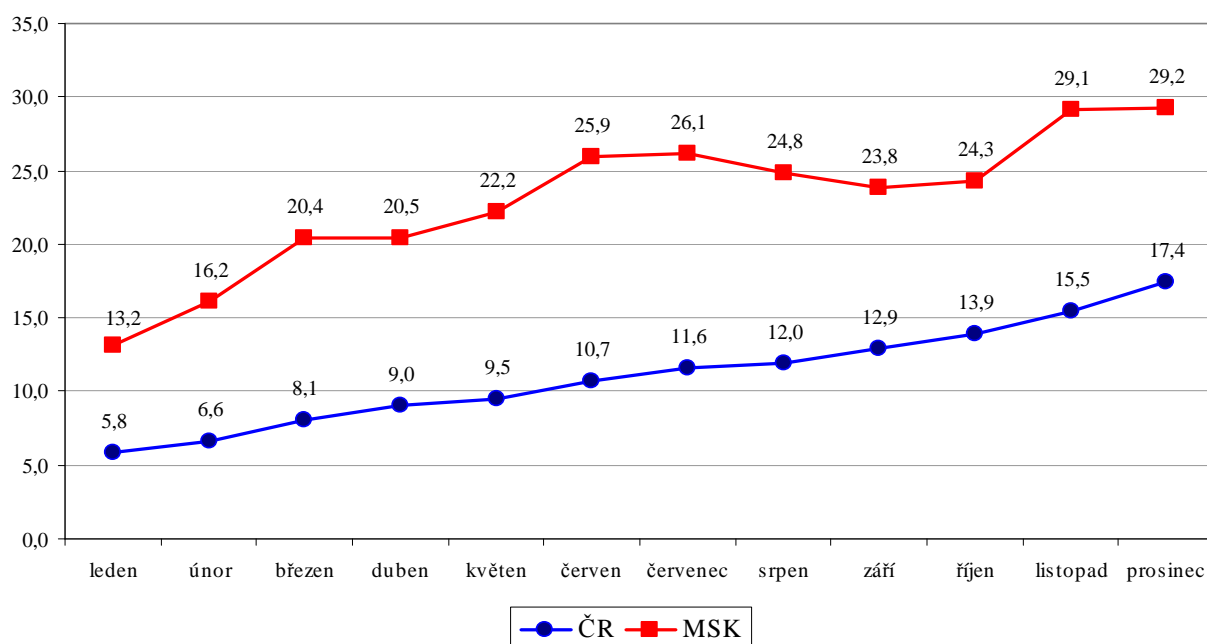
K 31.12.2009 evidovaly ÚP MSK celkem jen 2 756 VPM a jejich stav byl o 6 039 (-68,7 %) nižší než v závěru roku 2008. Podíl zaměstnavatelů našeho kraje na celorepublikové poptávce po pracovních silách se meziročně snížil o 0,7 procentního bodu na 8,9 %.

V průběhu hodnocených dvanácti měsíců nahlásili zaměstnavatelé našeho kraje do databází ÚP MSK celkem 22 424 VPM, což je ve srovnání s minulým rokem o 17 659 (-44,1 %) méně. Na celkovém počtu VPM nově zaregistrovaných ve všech krajích republiky se v průběhu roku 2009 zaměstnavatelé MSK podíleli 10,4 %. Celkem měli zprostředkovatelé ÚP MSK během uplynulého roku k dispozici 31 219 pracovních příležitostí (meziročně o 19 560, tj. o 38,5 % méně), které mohli nabídnout zájemcům a uchazečům o zaměstnání.

Průměrný počet VPM, z nichž si mohli koncem každého měsíce uplynulého roku klienti ÚP MSK vybrat klesl na 3 374, což je ve srovnání s rokem 2008 o 9 968 (-74,7 %) méně.

**Graf II/3** - Vývoj počtu evidovaných uchazečů o zaměstnání a volných pracovních míst v Moravskoslezském kraji v roce 2009

Jak je patrné z níže uvedeného grafu, počet uchazečů na jedno VPM se během roku 2009 až do července zvyšoval, a to z lednových 13,2 až na 26,1 v červenci. Poté přišel mírný dvouměsíční pokles na zářijových 23,8 a v posledních třech měsících opět nárůst, přičemž tento ukazatel zakončil svůj vývoj v roce 2009 na hodnotě 29,2. V pomyslném žebříčku tohoto ukazatele všech okresů ČR se koncem prosince v první desítku umístil pouze jeden z šesti okresů MSK - nejvíce uchazečů se o jedno VPM ucházelo v karvinském okrese (53,9 - osmý nejhorší poměr v celé republice). Nejméně uchazečů na 1 VPM v MSK připadalo v okrese Frýdek-Místek (16,2).

**Graf II/4** - Vývoj počtu evidovaných uchazečů o zaměstnání připadajících na jedno VPM v ČR a v MSK v roce 2009

**Tabulka II/5 - Počet uchazečů o zaměstnání připadajících v MSK na jedno VPM podle vzdělání**

stupeň vzdělání	31.12.2008			30.06.2009			31.12.2009		
	UoZ	VPM	UoZ/ 1 VPM	UoZ	VPM	UoZ/ 1 VPM	UoZ	VPM	UoZ/ 1 VPM
bez vzdělání	247	12	20,6	347	8	43,4	377	7	53,9
základní vzdělání	18 537	1 752	10,6	22 357	459	48,7	22 758	381	59,7
střední odborné (SOU+OU+OŠ)	25 372	5 409	4,7	34 760	1 318	26,4	37 690	1 275	29,6
střední odborné s maturitou (SOU+SOŠ)	9 568	1 107	8,6	12 949	822	15,8	14 532	781	18,6
střední všeobecné	1 585	21	75,5	2 075	10	207,5	2 090	7	299
vysokoškolské	2 146	494	4,3	2 742	284	9,7	3 134	305	10,3
<b>celkem</b>	<b>57 455</b>	<b>8 795</b>	<b>6,5</b>	<b>75 230</b>	<b>2 901</b>	<b>25,9</b>	<b>80 581</b>	<b>2 756</b>	<b>29,2</b>

Nejhorší podíl uchazečů připadajících na jedno VPM jsme zaznamenali u nezaměstnaných osob se základním vzděláním, jehož hodnota činila 59,7.

### 5.1 Dlouhodobě evidovaná volná pracovní místa

Přestože počet UoZ výrazně převyšuje evidovanou poptávku po pracovnících, zůstává v databázích úřadů práce našeho kraje mnoho pracovních příležitostí delší dobu. Na základě pokynu SSZ MPSV ČR jsou od posledního čtvrtletí 2002 za dlouhodobě evidovaná považována taková VPM, která se nedaří obsadit déle než 3 měsíce.

**Tabulka II/6 - DE VPM podle KZAM**

třída KZAM	31.12.2008			30.06.2009			31.12.2009		
	VPM celkem	DE VPM	podíl DE VPM na celkovém počtu VPM	VPM celkem	DE VPM	podíl DE VPM na celkovém počtu VPM	VPM celkem	DE VPM	podíl DE VPM na celkovém počtu VPM
	počet	počet	%	počet	počet	%	počet	počet	%
1. Zákonodárci, vedoucí a řídicí pracovníci	188	57	0,6	64	24	0,8	61	13	0,5
2. Vědeckí a odborní duševní pracovníci	424	292	3,3	333	189	6,5	320	205	7,4
3. Techničtí, zdravotničtí, pedagogičtí pracovníci (včetně příbuzných oborů)	1 134	739	8,4	763	379	13,1	733	372	13,5
4. Nižší administrativní pracovníci	260	119	1,4	137	33	1,1	142	54	2,0
5. Provozní pracovníci ve službách a obchodě	691	321	3,6	398	120	4,1	233	98	3,6
6. Kvalifikovaní dělníci v zemědělství a lesnictví (včetně příbuzných oborů)	24	16	0,2	10	1	0,0	5	4	0,1
7. Řemeslníci a kvalifikovaní výrobci, zpracovatelé, opraváři	4 351	3 375	38,4	779	409	14,1	797	443	16,1
8. Obsluha strojů a zařízení	1 306	1 135	12,9	183	63	2,2	231	72	2,6
9. Pomocní a nekvalifikovaní pracovníci	417	260	3,0	233	120	4,1	234	133	4,8
0. Osoby bez pracovního zařazení	0	0	-	1	0	0,0	0	0	-
<b>celkem</b>	<b>8 795</b>	<b>6 314</b>	<b>71,8</b>	<b>2 901</b>	<b>1 338</b>	<b>46,1</b>	<b>2 756</b>	<b>1 394</b>	<b>50,6</b>

K 31.12.2009 evidovaly ÚP MSK celkem 1 394 DE VPM, tj. 50,6 % z celkového stavu VPM. Vzhledem k velmi výraznému poklesu poptávky na pracovním trhu došlo meziročně i k celkovému snížení počtu DE VPM ve všech okresech kraje i ve všech jednotlivých sledovaných kategoriích.

V členění podle tříd KZAM patřilo koncem prosince 2009 opět nejvíce DE VPM do 7. třídy (443 míst - nejvíce z nich pro zedníky, horníky, instalatéry, zámečníky a mechaniky) a do 3. třídy (372 míst - nejvíce z nich pro obchodní zástupce a pojišťovací agenty). Od prosince 2008 byl zaznamenán pokles DE VPM téměř ve všech třídách KZAM, nejvíce však v 7. třídě o 2 932 (-86,9 %) DE VPM a v 8. třídě o 1 063 (-93,7 %) DE VPM.

**Tabulka II/7 - Kvalifikační struktura dlouhodobě evidovaných VPM**

stupeň vzdělání	31.12.2008			30.06.2009			31.12.2009		
	VPM celkem	DE VPM	podíl DE VPM na celkovém počtu VPM	VPM celkem	DE VPM	podíl DE VPM na celkovém počtu VPM	VPM celkem	DE VPM	podíl DE VPM na celkovém počtu VPM
	počet	počet	%	počet	počet	%	počet	počet	%
bez vzdělání + základní vzdělání	1 764	1 200	13,6	467	231	8,0	388	223	57,5
střední odborné (SOU+OU+OŠ)	5 409	4 162	47,3	1 318	586	20,2	1 275	614	48,2
střední odborné s maturitou (SOU+SOS)	1 107	617	7,0	822	364	12,5	781	378	48,4
střední všeobecné (gymnázia)	21	12	0,1	10	5	0,2	7	7	100,0
vysokoškolské	494	323	3,7	284	152	5,2	305	172	56,4
<b>celkem</b>	<b>8 795</b>	<b>6 314</b>	<b>71,8</b>	<b>2 901</b>	<b>1 338</b>	<b>46,1</b>	<b>2 756</b>	<b>1 394</b>	<b>50,6</b>

Podle kvalifikační struktury je dlouhodobě největší počet DE VPM pro uchazeče se středním odborným vzděláním, a to 614, tedy téměř polovina všech DE VPM.

Vysoký podíl DE VPM na celkové registrované poptávce po pracovních silách v našem kraji naznačuje nesoulad mezi strukturou nezaměstnaných osob a strukturou volných pracovních míst. Důvodem je neustále zpravidla nedostatek vhodných UoZ splňujících kvalifikační předpoklady, popřípadě další podmínky stanovené zaměstnavatelem (požadovaný zdravotní stav, úzká specifikace odbornosti, absolvování psychotestů, délka praxe, jazykové znalosti a jiné). V některých případech jsou podmínky zaměstnavatelů pro obsazení daného místa pro uchazeče nevyhovující a neakceptovatelné (například kumulace neúměrných požadavků navíc neodpovídajících finančnímu ohodnocení).

Mnohá místa jsou vedena dlouhodobě i z důvodu časté fluktuace pracovních sil v dané profesi. Vyskytují se také případy, že zaměstnavatelé úřadům práce VPM nahlásí, přestože pracovníky aktuálně nepotřebují. Vyslaní uchazeči o zaměstnání jim pak slouží k „sycení“ vlastních registrů případných zájemců o zaměstnání.

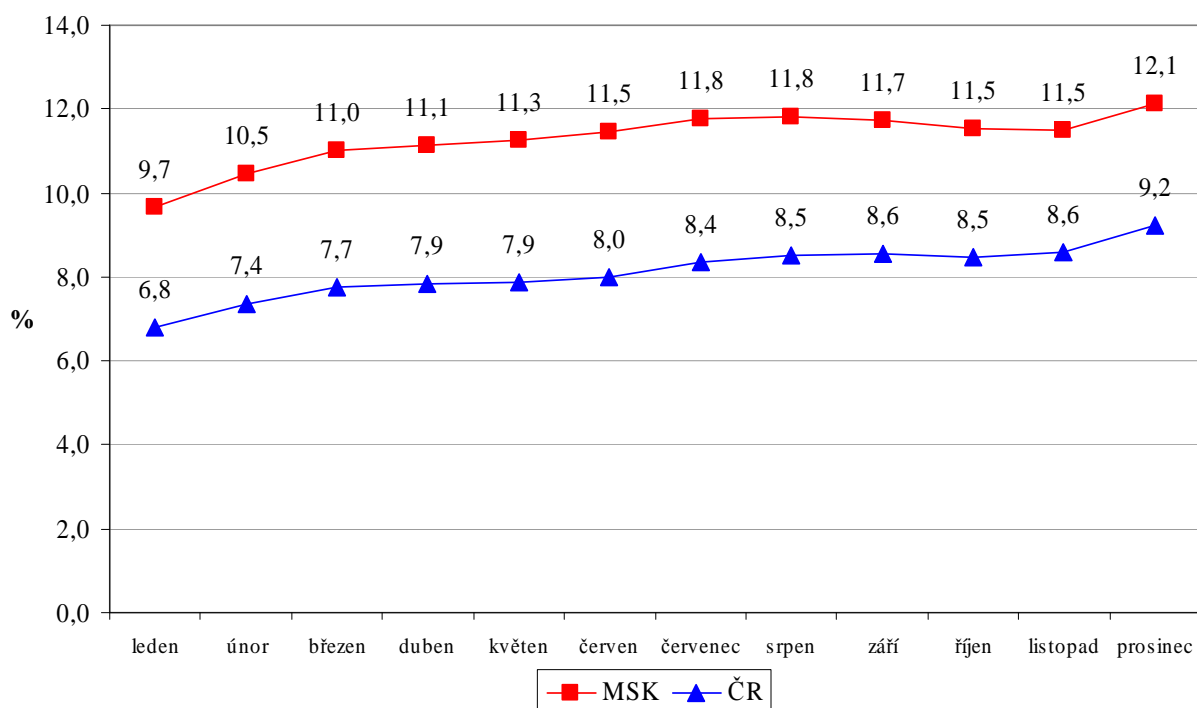
### III. NEZAMĚŠTNANOST

#### 1. Základní charakteristika vývoje nezaměstnanosti

V průběhu sledovaného roku se naplno projeví dopady probíhající hospodářské krize a situace na trhu práce v MSK se vyvíjela nepříznivě.

K 31.12.2009 evidovaly ÚP MSK celkem 80 581 UoZ, což je o výrazných 23 126 (+40,3 %) více než na konci roku 2008. Ve srovnání s dosavadním nejnižším stavem evidovaných UoZ z října 2008, kdy ÚP MSK registrovaly celkem 52 991 uchazečů o zaměstnání, jsme jich koncem prosince 2009 měli v evidenci o 27 590 (+52,1 %) více. V meziročním srovnání stoupla evidovaná nezaměstnanost ve všech okresech našeho kraje. Na tomto zvýšení se v absolutních počtech nejvíce podílely okresy Ostrava (+5 038) a Nový Jičín (+4 756). Při pohledu na procentuální nárůst nezaměstnaných v jednotlivých okresech je vidět, že nejvíce počet uchazečů vzrostl v okrese Nový Jičín, a to o 86,1 % a naopak nejméně v karvinském okrese o 23,2 %.

Graf III/1 - Vývoj míry nezaměstnanosti v ČR a v Moravskoslezském kraji v roce 2009



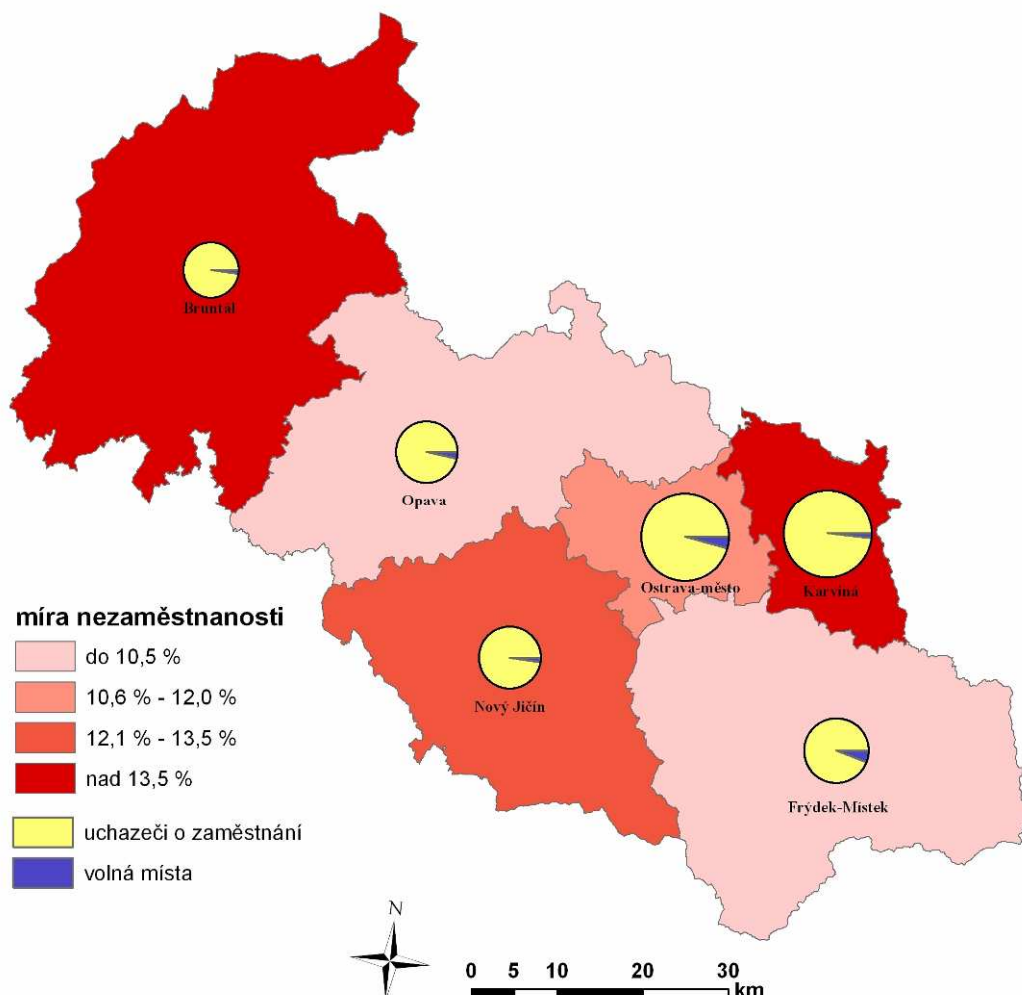
Míra registrované nezaměstnanosti v MSK koncem prosince 2009 činila 12,1 %, což je o 3,6 procentního bodu více než před dvanácti měsíci. Hodnota míry nezaměstnanosti v MSK neustále převyšuje celorepublikový průměr a v průběhu uplynulého roku se pohybovala o 2,9 až 3,5 procentního bodu výše.

V pomyslném „žebříčku“ výše míry nezaměstnanosti 77 úřadů práce ČR se po celé sledované období všechny okresy našeho kraje pohybovaly neustále v jeho první polovině, jen okres Frýdek-Místek na tom byl o něco lépe a v lednu se dostal dokonce až na 43. místo. V druhé polovině roku zaznamenávaly všechny okresy postupné propady v tomto žebříčku, což znamená, že nezaměstnanost se v našem kraji vyvíjela o něco lépe než ve zbytku republiky. V závěru roku se výrazně zlepšila pozice okresu Ostrava, kdy z 15. pozice v červenci vystoupal až na 25. místo v prosinci. I okres Karviná, který byl dlouhodobě jedním z okresů s nejvyšší mírou nezaměstnanosti ze všech ÚP v republice se v závěru roku dostal „až“ na 8. pozici. Přesto všechny okresy kraje v závěru roku převyšovaly průměrnou míru nezaměstnanosti v ČR.

Nejhorší je přitom situace v bruntálském okrese, který na konci sledovaného období vykázal míru nezaměstnanosti 15,4 %.

V celkovém počtu UoZ zaujímaly okresy MSK v rámci všech okresů ČR během celého minulého roku místa v první třetině žebříčku a okresy Karviná a Ostrava byly po celé sledované období na druhém a třetím místě. Dlouhodobě zaujímá první místo s největším počtem uchazečů o zaměstnání Praha.

**Mapa III/1 - Míra nezaměstnanosti v jednotlivých okresech MSK**



**Tabulka III/1 - Vývoj počtu evidovaných uchazečů o zaměstnání, volných pracovních míst a míry nezaměstnanosti za posledních dvanáct měsíců**

ukazatel (celkový počet)	stav k			12/2009-12/2008	
	12/2008	06/2009	12/2009	absolutně	%
evidovaní uchazeči o zaměstnání	57 455	75 230	80 581	+23 126	+40,3
z toho dosažitelní	54 193	73 624	78 554	+24 361	+45,0
uchazeči s nárokem na podporu v nezaměstnanosti	16 100	25 897	22 988	+6 888	+42,8
průměrná výše podpory v nezaměstnanosti v Kč	5 089	5 872	5 544	+455	+8,9
volná pracovní místa	8 795	2 901	2 756	-6 039	-68,7
uchazeči připadající na 1 volné pracovní místo	6,5	25,9	29,2	+23	+349,2
míra nezaměstnanosti v %	8,5	11,5	12,1		



Během sledovaného roku byl v MSK zaznamenán pokles počtu evidovaných UoZ pouze v září a říjnu, zatímco ve všech ostatních měsících docházelo k nárůstu celkového evidenčního stavu UoZ. V měsíci lednu to bylo zvýšení o 6 929 osob a tento měsíc se tak stal po této stránce nejhorším v celé historii MSK. Poté pokračovaly meziměsíční nárůsty až do srpna a za toto osmiměsíční období se počet uchazečů rozšířil o 20 515. Během září a října došlo pouze k mírnému poklesu, celkem o 1 093 UoZ a v posledních dvou měsících roku 2009 se počet nezaměstnaných osob ještě o 3 704 navýšil. Díky pomalejšímu nárůstu počtu UoZ v druhé polovině roku, byl konečný stav k 31.12.2009 pouze o necelých 600 UoZ vyšší, než jsme očekávali v lepší variantě prognózy z poloviny roku 2009.

Průměrně měsíčně evidovaly ÚP MSK v uplynulém roce celkem 74 746 UoZ, což je v meziročním srovnání o 17 383 (+30,3 %) osob více.

## 2. Tok nezaměstnanosti

Pro trh práce MSK je již dlouhodobě charakteristický obrovský tok evidované nezaměstnanosti. V průběhu roku 2009 se zde do evidence úřadů práce přihlásilo celkem 110 150 UoZ (průměrně měsíčně 9 179), což je meziročně o výrazných 32 316 (+41,5 %) více. Toto množství představovalo 13,4 % všech osob, které se nově zaevidovaly v celé ČR. Vyřazeno bylo 87 024 osob, meziročně o 829 více a 51 980 (59,7 %) z nich nalezlo uplatnění na trhu práce, což je o 699 osob více než v roce 2008.

**Tabulka III/2 - Tok evidované nezaměstnanosti**

období	evidovaní celkem <sup>1)</sup>	nově evidovaní	uchazeči s ukončenou evidencí a vyřazení	umístění celkem	vyřazení podle § 30, odst. 2 ZoZ	ostatní
prosinec 2008	57 455					
leden 2009	64 384	12 418	5 489	3 132	1 011	1 346
únor	69 065	9 664	4 983	2 754	871	1 358
březen	72 372	9 809	6 502	3 741	1 243	1 518
duben	73 360	9 649	8 661	5 723	1 189	1 749
květen	74 020	8 085	7 425	4 702	1 159	1 564
červen	75 230	8 491	7 281	4 284	1 383	1 614
červenec	77 747	9 297	6 780	3 740	1 255	1 785
srpen	77 970	7 532	7 309	4 528	1 230	1 551
září	77 907	10 243	10 306	6 407	1 271	2 628
říjen	76 877	7 593	8 623	5 399	1 342	1 882
listopad	77 443	8 438	7 872	4 710	1 284	1 878
prosinec	80 581	8 931	5 793	2 860	1 052	1 881
<b>celkem</b>		<b>110 150</b>	<b>87 024</b>	<b>51 980</b>	<b>14 290</b>	<b>20 754</b>

1) koncový stav měsíce

## 3. Struktura uchazečů o zaměstnání

### 3.1 Věková struktura uchazečů o zaměstnání

Věková struktura uchazečů o zaměstnání se v průběhu sledovaného období příliš výrazně nezměnila, v podílovém zastoupení se jednalo o odchylky menší než dva procentní body. Přesto ale jde zaznamenat mírné zvýšení poměrného zastoupení mladších uchazečů, na úkor starších, což je opět dáno skladbou nově přichozích uchazečů v loňském roce.

**Tabulka III/3 - Věková struktura evidovaných uchazečů o zaměstnání**

věk	stav k 31.12.2008		stav k 30.06.2009		stav k 31.12.2009	
	absolutně	%	absolutně	%	absolutně	%
do 19 let	2 745	4,8	2 789	3,7	3 516	4,4
20-24 let	6 057	10,5	9 169	12,2	9 721	12,1
25-29 let	5 499	9,6	7 793	10,4	8 392	10,4
30-34 let	6 243	10,9	8 539	11,4	9 279	11,5
35-39 let	5 855	10,2	7 992	10,6	8 772	10,9
40-44 let	6 270	10,9	8 160	10,8	8 589	10,7
45-49 let	6 488	11,3	8 376	11,1	8 908	11,1
50-54 let	8 951	15,6	10 444	13,9	11 145	13,8
55-59 let	7 424	12,9	9 402	12,5	9 698	12,0
60-64 let	1 882	3,3	2 518	3,3	2 506	3,1
nad 65let	41	0,1	48	0,1	55	0,1
<b>celkem</b>	<b>57 455</b>	<b>100,0</b>	<b>75 230</b>	<b>100,0</b>	<b>80 581</b>	<b>100,0</b>

Počet UoZ starších 50 let věku se sice meziročně zvýšil o 5 106 (+27,9 %), jejich podílové zastoupení se však snížilo o 2,8 procentního bodu a v závěru roku 2009 bylo v evidenci 29,0 % UoZ starších 50 let věku.

Průměrný věk UoZ se koncem roku 2009 ve srovnání se stejným obdobím předchozího roku v důsledku mírného poklesu podílu starších osob snížil o 0,8 roku a činil 40,1 let, přičemž průměrný věk uchazečů v celé ČR je 39,1 let.

### 3.2 Kvalifikační struktura uchazečů o zaměstnání

V průběhu roku 2009 došlo k meziročnímu absolutnímu nárůstu počtu evidovaných uchazečů o zaměstnání ve všech třech největších vzdělanostních skupinách. Nejvíce se meziročně zvýšil stav nezaměstnaných osob v dlouhodobě nejpočetnější skupině uchazečů se středním odborným vzděláním bez maturity (+12 318, tj. +48,5 %). Druhou nejpočetnější skupinu tvoří uchazeči se základním vzděláním, jejichž počet se během roku 2009 zvýšil o 4 221. Celkově je vidět snížení podílu nekvalifikovaných UoZ a o něco vyšší nárůsty v kategoriích kvalifikovaných uchazečů, což je dáno skladbou nově evidovaných osob v loňském roce.

**Tabulka III/4 - Vzdělanostní struktura evidovaných uchazečů o zaměstnání**

stupeň vzdělání	stav k 31.12.2008		stav k 30.06.2009		stav k 31.12.2009	
	absolutně	%	absolutně	%	absolutně	%
bez vzdělání	247	0,4	347	0,5	377	0,5
základní vzdělání	18 537	32,3	22 357	29,7	22 758	28,2
střední odborné (SOU+OU+OŠ)	25 372	44,2	34 760	46,2	37 690	46,8
střední odborné s maturitou (SOU+SOS)	9 568	16,7	12 949	17,2	14 532	18,0
střední všeobecné	1 585	2,8	2 075	2,8	2 090	2,6
vysokoškolské	2 146	3,7	2 742	3,6	3 134	3,9
<b>celkem</b>	<b>57 455</b>	<b>100,0</b>	<b>75 230</b>	<b>100,0</b>	<b>80 581</b>	<b>100,0</b>

### 3.3 Délka evidované nezaměstnanosti

Nejvýznamnějším problémem nezaměstnanosti v MSK a výrazně negativním rysem je stále délka evidence. Průměrná doba evidence uchazečů, kteří byli z registrů ÚP MSK vyřazeni ve čtvrtém čtvrtletí 2009 (tzv. délka ukončené evidence) představovala 272 dní, zatímco koncem prosince 2008 to bylo 365 dní. Průměrná doba setrvání všech uchazečů v evidencích ÚP MSK během sledovaného období klesla z 815 dní v prosinci 2008 na 605 dní na konci prosince 2009, což je o 192 dní více než činil celostátní průměr (413 dní). Tyto výrazné poklesy jsou způsobeny vysokým přílivem nových uchazečů, kteří tyto průměry snižují.

**Tabulka III/5 - Délka evidované nezaměstnanosti**

délka evidence	stav k 31.12.2008		stav k 30.06.2009		stav k 31.12.2009	
	absolutně	%	absolutně	%	absolutně	%
do 3 měsíců	17 705	30,8	22 495	29,9	21 845	27,1
3 - 6 měsíců	9 165	16,0	18 775	25,0	15 601	19,4
6 - 9 měsíců	4 625	8,0	7 803	10,4	10 448	13,0
9 - 12 měsíců	3 179	5,5	4 444	5,9	8 402	10,4
12 - 24 měsíců	6 097	10,6	6 487	8,6	9 789	12,1
nad 24 měsíců	16 684	29,0	15 226	20,2	14 496	18,0
<b>celkem</b>	<b>57 455</b>	<b>100,0</b>	<b>75 230</b>	<b>100,0</b>	<b>80 581</b>	<b>100,0</b>

Déle než 6 měsíců bylo koncem prosince 2009 registrováno 43 135 UoZ, což je o 12 550 (+41,0 %) více než v závěru roku 2008. Podíl této skupiny klientů na celkové nezaměstnanosti se za sledované období zvýšil o 0,3 procentního bodu a nyní činí 53,5 %.

Počet uchazečů v kategorii tzv. dlouhodobě nezaměstnaných (nad 12 měsíců) během roku 2009 stoupl o 1 504 (+6,6 %) a jejich podíl na celkové nezaměstnanosti se snížil o 9,6 procentního bodu. Koncem prosince 2009 bylo v evidencích ÚP MSK celkem 24 285 těchto osob (30,1 % z celkového evidenčního stavu UoZ).

Počet UoZ evidovaných déle než 24 měsíců (tzv. „tvrdé jádro“) se meziročně snížil o 2 188 (-13,1 %), takže koncem prosince 2009 ÚP MSK evidovaly 14 496 těchto osob. Jejich podíl na celkové nezaměstnanosti je stále velmi vysoký a na konci roku 2009 činil 18,0 % (republikový průměr byl v závěru roku 2008 11,6 %). Znamená to, že téměř pětina uchazečů o zaměstnání v MSK je bez práce déle než dva roky.

Kategorii dlouhodobě evidovaných nezaměstnaných tvoří především:

- uchazeči - OZP,
- fyzické osoby starší 50 let věku,
- lidé bez vzdělání, popřípadě pouze s ukončenou základní školní docházkou,
- příslušníci národnostních menšin,
- fyzické osoby pečující o malé dítě či o dlouhodobě zdravotně postiženého člena rodiny,
- fyzické osoby společensky nepřizpůsobené.

Dlouhodobá, ale i opakovaná nezaměstnanost se negativně promítá nejen do sociální oblasti, ale i do oblasti vnímání morálních hodnot, osobních vlastností a zájmů této ohrožené skupiny lidí. Zpravidla bývá příčinou i jejich asociálního chování a často také nárůstu kriminality.

## 4. Vybrané skupiny uchazečů o zaměstnání

### 4.1 Absolventi škol a mladiství

K osobám ohroženým nezaměstnaností patří v Moravskoslezském kraji kromě dalších skupin občanů také mladí lidé, kteří se po ukončení vzdělávacího procesu místo nástupu do praxe často stávají našimi klienty. Pro účely statistiky považujeme za absolventy UoZ po dobu dvou let od úspěšného ukončení studia (na střední, vyšší odborné nebo vysoké škole).

**Tabulka III/6** - Vývoj počtu evidovaných absolventů škol a mladistvých po splnění povinné školní docházky podle stupně vzdělání

stupeň vzdělání	stav k 30.09.2008		stav k 30.04.2009		stav k 30.09.2009	
	absolutně	%	absolutně	%	absolutně	%
bez vzdělání	41	0,9	33	0,9	47	0,9
základní vzdělání	612	14,0	756	19,5	560	10,5
střední odborné (SOU+OU+OŠ)	1 289	29,5	1 262	32,6	1 782	33,3
střední odborné s maturitou (SOU+SOŠ)	1 721	39,4	1 406	36,3	2 146	40,1
střední všeobecné	116	2,7	129	3,3	100	1,9
vysokoškolské	590	13,5	282	7,3	713	13,3
<b>celkem</b>	<b>4 369</b>	<b>100,0</b>	<b>3 868</b>	<b>100,0</b>	<b>5 348</b>	<b>100,0</b>

**Poznámka:** vývoj evidované nezaměstnanosti absolventů škol a mladistvých má každoročně sezónní charakter - v rámci celé České republiky je jejich evidenční počet dlouhodobě obvykle nejmenší v dubnu a maximální v září. Proto se statistické rozborů této skupiny uchazečů o zaměstnání celostátně provádějí vždy k 30.04. a k 30.09. daného roku.

K 30.09.2009 bylo v evidencích ÚP MSK celkem 5 348 nezaměstnaných absolventů škol a mladistvých, tj. o 979 (+22,4 %) více než před dvanácti měsíci. Loňský kulminační stav 5 348 nezaměstnaných absolventů škol a mladistvých jsme zaznamenali v září a průměrně měsíčně jsme v roce 2009 evidovali 4 048 absolventů a mladistvých, což je o 696 více než v předchozím roce. Koncem roku 2009 jsme jich evidovali 4 699 a na celkové nezaměstnanosti v MSK se tyto mladí lidé podíleli 5,8 %, což je v meziročním srovnání o 0,5 procentního bodu méně.

Souhrnně za všechny vzdělanostní kategorie s vyšším než základním vzděláním byli v evidencích ÚP MSK k 30.09.2009 nejvíce zastoupeni absolventi ze skupin oborů zaměřených na gastronomii, hotelnictví a turismus, strojírenství a strojírenskou výrobu, podnikání v oborech, odvětví, elektrotechniku, telekomunikační a výpočetní techniku, ekonomiku a administrativu, obchod, stavebnictví, geodézii a kartografii, zemědělství a lesnictví a osobní a provozní služby.

Důležitou úlohu při omezování nerovnováhy mezi nabídkou a poptávkou na moravskoslezském trhu práce a v prevenci nezaměstnanosti plní IPS jednotlivých úřadů práce. IPS bezplatně poskytuje informační a poradenské služby všem zájemcům o studium, kteří chtějí získat kvalifikaci, zvýšit si ji nebo zvažují svou dosavadní kvalifikaci změnit. IPS při poskytování svých služeb úzce spolupracuje se základními a středními školami a s ostatními sociálními partnery. Tato střediska nabízejí individuální a skupinové poradenství žákům základních a středních škol při hledání studijního, učebního a profesního zaměření a informují žáky, rodiče i zájemce z řad dospělých o možnostech profesního vzdělávání na všech typech a skupinách škol, ale i o rekvalifikačních kurzech, zaměstnavatelích a celkové situaci na trhu práce. Zájem o služby zabezpečované IPS je vysoký, což svědčí o tom, že jejich aktivity získaly a stále si udržují mezi veřejností našeho kraje velice pozitivní odezvu.

#### 4.2 Uchazeči o zaměstnání se zdravotním postižením

Mezi nejhůře uplatnitelné skupiny na trhu práce se po mnoho let řadí především OZP. Evidenční stav těchto zdravotně handicapovaných občanů je v našem kraji z celé ČR dlouhodobě nejvyšší. Koncem prosince 2009 jsme registrovali celkem 10 642 těchto uchazečů, což je pouze o 19 (+0,2 %) více než v závěru předchozího roku. Jejich podíl na celkové nezaměstnanosti se však z důvodu velkého navýšení celkového stavu UoZ ve srovnání s předchozím rokem výrazně snížil, a to na 13,2 %. Ve srovnání s celorepublikovým průměrem je to pouze o 0,6 procentního bodu více, ten byl totiž v závěru roku 12,6 % z celkového počtu UoZ. V našem kraji tento průměr nejvíce převyšuje okres Bruntál s podílem 18,0 % OZP ze všech evidovaných UoZ.

**Tabulka III/7 - Vývoj počtu evidovaných uchazečů o zaměstnání - OZP**

ukazatel	stav k			12/2009 - 12/2008	
	31.12.2008	30.06.2009	31.12.2009	absolutně	v %
celkový počet evidovaných uchazečů - OZP	10 642	10 759	10 661	+19	+0,2
jejich podíl na celkovém stavu evidovaných uchazečů v %	18,5	14,3	13,2		

Při ztrátě zaměstnání přecházejí tyto osoby většinou ihned do evidencí úřadů práce a stávají se „klasickými“ představiteli dlouhodobé nezaměstnanosti, která je velmi často zbavuje motivace i potřebného sebevědomí. Někteří zdravotně znevýhodnění uchazeči se proto mnohdy z vlastní vůle spokojují se svými částečnými invalidními důchody nebo sociálními dávkami.

Možnosti pracovního uplatnění uchazečů o zaměstnání - OZP jsou v MSK trvale mizivé. Počet VPM nahlášených zaměstnavateli a vhodných pro tyto handicapované osoby je minimální. Průměrně měsíčně měly úřady práce našeho kraje v roce 2009 k dispozici jen 119 VPM vhodných pro uchazeče - OZP, což je v meziročním srovnání o více než třetinu méně. Na 1 VPM vhodné pro uchazeče o zaměstnání - OZP průměrně měsíčně připadalo 90,5 těchto osob.

## IV. ZAHRANIČNÍ ZAMĚSTNANOST

### 1. Cizinci na trhu práce

Přestože stav nezaměstnaných osob v MSK výrazně několikanásobně převyšuje počet registrovaných volných pracovních míst, bylo i v roce 2009 pro některé zaměstnavatele těžké obsadit volná pracovní místa občany ČR. Na některé profese úřady práce stále nemohou zaměstnavatelům nabídnout vhodné uchazeče o zaměstnání a proto tento problém řeší firmy mimo jiné zaměstnáváním cizích státních příslušníků.

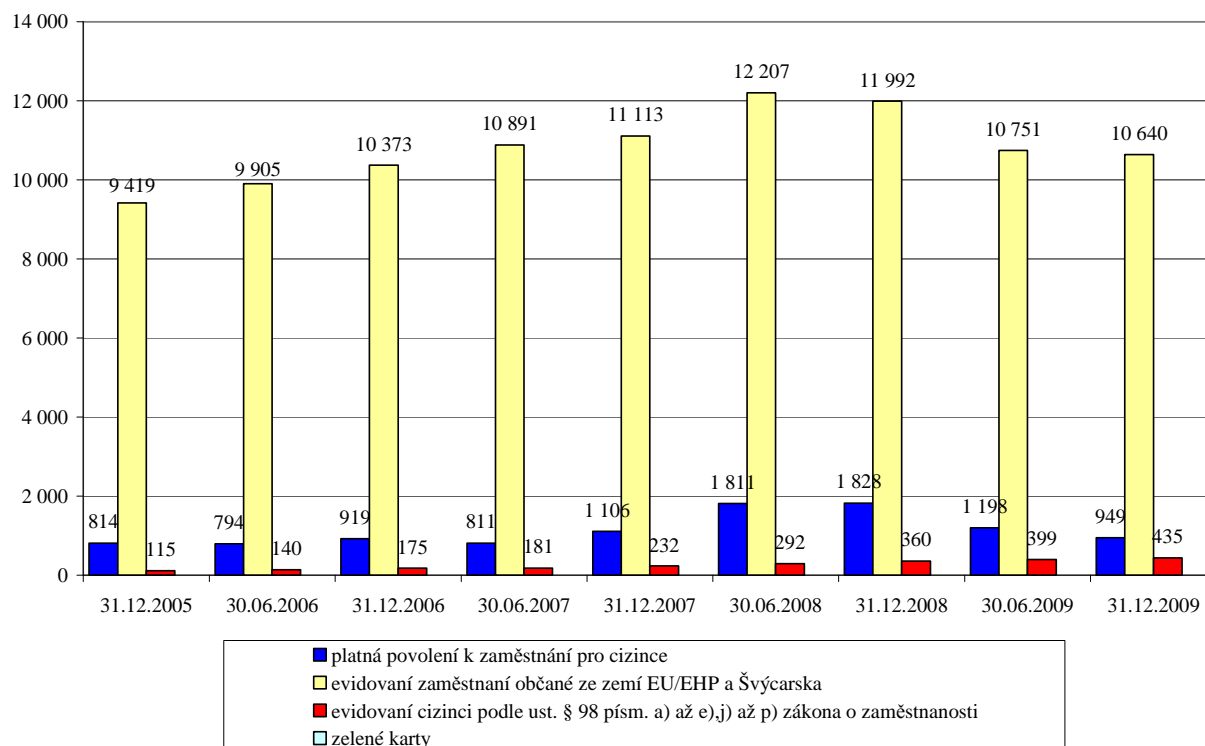
Koncem prosince 2009 evidovaly ÚP MSK celkem 10 640 občanů EU/EHP a Švýcarska, z toho 6 313 (59,3 %) občanů Slovenské republiky. V důsledku celosvětové recese došlo celkově k meziročnímu snížení o 1 352 (-11,3 %) občanů EU/EHP a Švýcarska, z toho nejvíce Slováků (-1 116). Nejčastěji byli tito lidé obsazováni na pracovní místa v profesích horník a lamač pro uhelné doly (převážně v okrese Karviná), dále také nástrojář, kovomodelář, kovodělník, zámečnick, zedník, kameník, omítkář, tesař a truhlář, svářeč, řezač plamenem a páječ (zejména v ostravském okrese). Dále se jednalo o lékaře a zdravotní sestry, pomocné a nekvalifikované montážní, manipulační a stavební dělníky, ale i pěstitele polních plodin (především v okrese Opava).

K 31.12.2009 bylo v MSK rovněž legálně zaměstnáno celkem 949 cizích státních příslušníků (nejvíce Ukrajinců). V meziročním srovnání byl zaznamenán výrazný pokles o 879 (-48,1 %) osob. Během roku 2009 nejvíce ubylo občanů Ukrajiny (-252 osob), Vietnamu (-199 osob) a Koreje (-164 osob). V profesní struktuře cizinců převažovali zedníci, kameníci, omítkáři (hlavně v ostravském okrese), horníci a lamači pro uhelné doly (zejména v okrese Karviná a Frýdek-Místek), pracovníci obsluhující jiné stroje a ostatní montážní dělníci v novojičínském okrese, dále svářeči a páječi, strojírenští technici, asfaltěři, dlaždiči, ale také vedoucí pracovníci v průmyslu, ředitelé a vedoucí velkých organizací.

Jako převažující důvody, kdy ÚP MSK povolují zaměstnávání cizinců, lze uvést především nesplnění kvalifikačních požadavků českých uchazečů o zaměstnání, požadované specifické odborné a jazykové znalosti, nedostatečnou odbornou praxi apod.

**Tabulka IV/1 - Zaměstnávání cizinců, evidence občanů EU/EHP a Švýcarska**

ukazatel (celkový počet)	stav k			12/2009 - 12/2008	
	31.12.2008	30.06.2009	31.12.2009	absolutně	v %
platná povolení k zaměstnání pro cizince	1 828	1 198	949	-879	-48,1
evidovaní zaměstnaní občané ze zemí EU/EHP a Švýcarska	11 992	10 751	10 640	-1 352	-11,3
evidovaní cizinci podle ust. § 98 písm. a) až e), j) až p) ZoZ	360	399	435	+75	+20,8
zelené karty	0	0	1	+1	-

**Graf IV/1 - Vývoj zaměstnanosti cizinců a občanů EU/EHP a Švýcarska v MSK od roku 2005****Tabulka IV/2 - Počet platných povolení k zaměstnání vydaných cizincům (mimo země EU/EHP a Švýcarska) v členění podle státní příslušnosti**

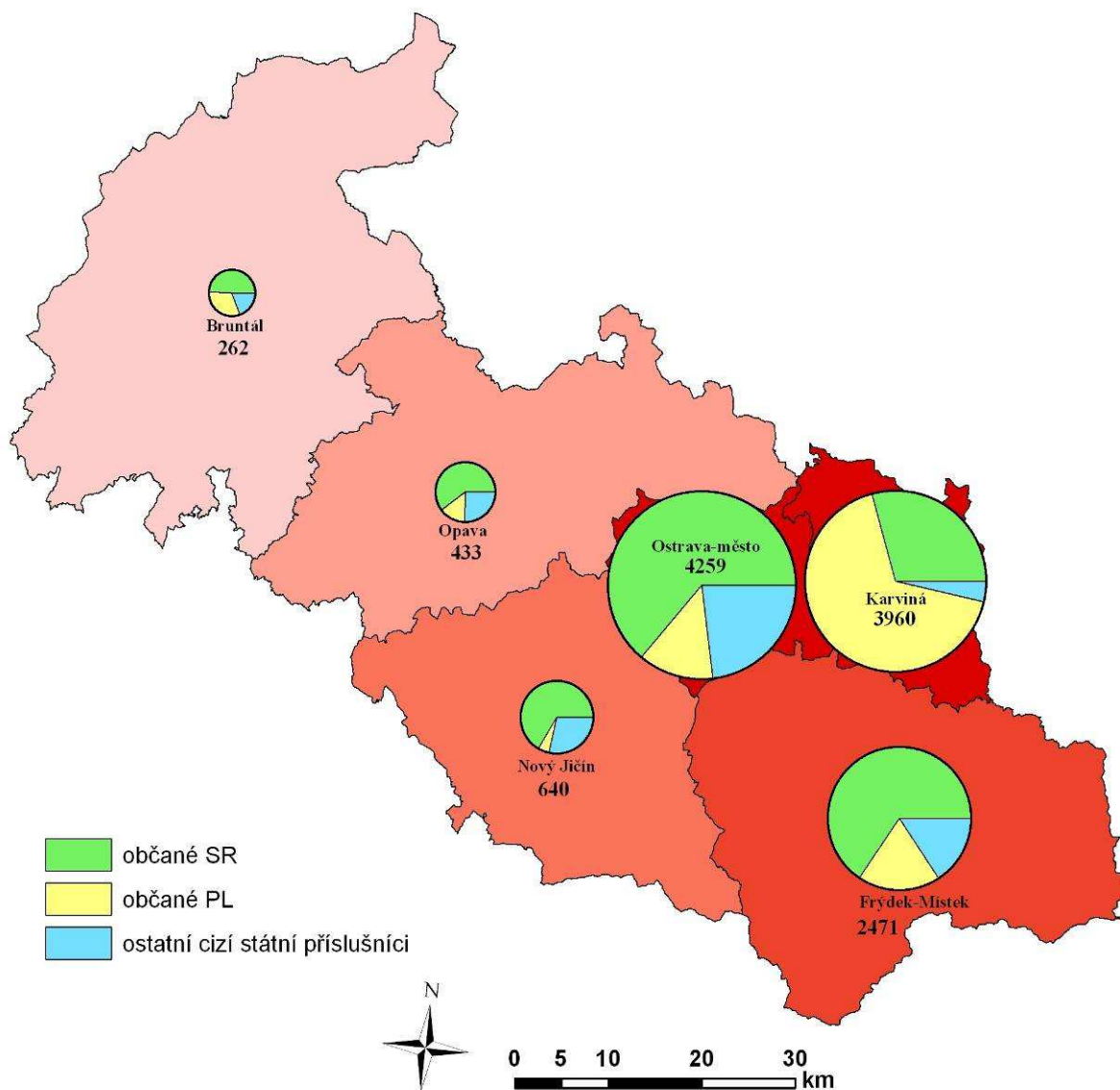
stát	stav k			12/2009 - 12/2008
	31.12.2008	30.06.2009	31.12.2009	
Ukrajina	704	578	452	-252
Korea	469	308	305	-164
Moldávie	44	34	21	-23
Bělorusko	44	31	21	-23
Rusko	17	20	21	+4
Spojené státy americké	31	25	19	-12
Indie	44	23	18	-26
Tchaj-wan	21	15	15	-6
Čína	27	12	13	-14
Kosovo	57	42	7	-50
Thajsko	2	4	7	+5
Japonsko	11	9	5	-6
Makedonie	16	3	4	-12
Vietnam	202	26	3	-199
Srbsko	20	12	3	-17
Mexiko	19	5	3	-16
Indonésie	17	2	3	-14
Mongolsko	29	6	2	-27
ostatní	54	43	27	-27
<b>celkem</b>	<b>1 828</b>	<b>1 198</b>	<b>949</b>	<b>-879</b>

**Tabulka IV/3** - Počet zaměstnaných evidovaných občanů EU/EHP a Švýcarska v členění podle státní příslušnosti

stát	stav k			12/2009 - 12/2008
	31.12.2008	30.06.2009	31.12.2009	
Slovenská republika	7 429	6 694	6 313	-1 116
Polsko	4 035	3 580	3 854	-181
Bulharsko	160	125	115	-45
Německo	78	64	78	0
Velká Británie	57	54	52	-5
Francie	39	39	40	+1
Maďarsko	29	27	29	0
Itálie	21	27	28	+7
Španělsko	15	17	17	+2
Řecko	15	14	17	+2
Rakousko	24	21	16	-8
Rumunsko	18	24	13	-5
Portugalsko	10	10	11	+1
Litva	9	10	10	+1
Belgie	8	7	9	+1
Finsko	12	8	7	-5
Švédsko	9	7	7	-2
Nizozemsko	7	7	7	0
Lotyšsko	2	2	2	0
Slovinsko	4	2	1	-3
ostatní	11	12	14	+3
<b>celkem</b>	<b>11 992</b>	<b>10 751</b>	<b>10 640</b>	<b>-1 352</b>



**Mapa IV/1** - Celkový počet zaměstnaných cizích státních příslušníků v jednotlivých okresech MSK k 31.12.2009 a podíl občanů Slovenské republiky a Polska



## 2. Evropské služby zaměstnanosti - EURES

Po připojení České republiky k Evropské unii (v květnu 2004) se úřady práce staly součástí sítě EURES (EUROpean Employment Services - Evropské služby zaměstnanosti), která v členských státech EU funguje již řadu let. Účelem sítě EURES je poskytovat informace, poradenství a služby v oblasti vyhledávání pracovních míst a zaměstnanců, které umožňují uchazečům o zaměstnání najít si práci a zaměstnavatelům nabírat zaměstnance ve 31 evropských zemích (EU/EHP + Švýcarsko). Systém je určený k tomu, aby pomohl realizovat právo pracovat a žít v kterékoli z těchto zemí. Využít služeb EURES mohou jak občané, tak zaměstnavatelé, a to dvěma základními způsoby - buď mohou využít informační a poradenské služby nabízené EURES poradci (PÚP) a kontaktními osobami EURES, působícími na okresních úřadech práce v České republice nebo databáze zveřejněné na evropském portálu pracovní mobility - EURES (<https://eures.ec.europa.eu>), jež nabízí přístup k stovkám tisíců volných pracovních míst, informacím o životních a pracovních podmínkách v jiné evropské zemi apod.

Od počátku svého působení v ČR pomohl systém EURES zorganizovat několik výběrových řízení i konkrétních náborů v České republice i v zahraničí a úspěšní žadatelé již nyní pracují, a to na delší dobu, v zemích EU.

Kromě provádění individuální poradenské a informační činnosti, organizuje EURES poradce také skupinové akce. Jde především o přednášky pro studenty, zaměstnavatele i širokou veřejnost. Tyto přednášky probíhají často ve spolupráci s Eurocentrem a jsou zaměřeny především na možnosti uplatnění v rámci EU/EHP a Švýcarska, uznání kvalifikací, tvorbu životopisu apod.

V březnu 2009 byl uspořádán seminář pro zaměstnavatele pod názvem „Zaměstnávání zahraničních pracovníků“. Zaměstnavatelé získali užitečné informace ohledně Evropských služeb zaměstnanosti, agenturního zaměstnávání, vysílání pracovníků a zaměstnávání cizinců. O seminář byl velký zájem, proto je plánováno jeho uspořádání i v letošním roce.

Současně s aktivitami EURES probíhá spolupráce mezi přeshraničními oblastmi ČR, Polska a Slovenska na společném projektu EURES-T Beskydy, který slouží k poskytování informací o nejrůznějších problémech souvisejících s přeshraničním dojížděním za prací, s nimiž se mohou potýkat pracovníci i zaměstnavatelé, napomáhá jejich vyřešení a umožňuje bližší možnosti aktivní spolupráce. Partnerství funguje od dubna 2008 a na období 2009/2010 bylo schváleno 8 aktivit s rozpočtem cca 130.000 €.

Na konci října 2009 se pod záštitou Evropské komise konaly „European Job Days 2009“, tzv. Evropské dny práce, které proběhly v každém kraji. V Moravskoslezském kraji se akce konala v aule novojičínské radnice ve spolupráci s Europe Direkt a Úřadem práce v Novém Jičíně, kde proběhly dvě přednášky, a to na téma „Práce a studium v EU“ a „Práce v ČR“. Občané měli možnost využít také individuálních konzultací. Informační dny měly úspěch a podobná akce se bude pravděpodobně v roce 2010 opakovat. Jejím prostřednictvím má být zvýšeno povědomí o EURES, ale především bude sloužit k šíření informací mezi lidmi, kteří mají zájem vycestovat za prací do EU/EHP.

## V. KONTROLNÍ ČINNOST

Zákonem č. 435/2004 Sb., o zaměstnanosti, v platném znění, je úřadům práce dána pravomoc vykonávat kontrolu u zaměstnavatelů, právnických a fyzických osob. Podle ust. § 126 citovaného zákona kontrolují úřady práce dodržování pracovněprávních předpisů, za které se považují právní předpisy o zaměstnanosti a právní předpisy o ochraně zaměstnanců při platební neschopnosti zaměstnavatele.

V průběhu roku 2009 uskutečnili kontroloři ÚP MSK celkem 886 kontrol (meziročně o 294, tj. o 24,9 % méně) a spolupracovali při nich s dalšími institucemi např. cizineckou policií, celními a živnostenskými úřady, úřady práce z jiných okresů a využili i jejich poznatků.

**Tabulka V/1 - Počet kontrol a výše uložených pokut**

ukazatel	2008	2009	index 2009/2008 v %
počet vnějších kontrol	1 180	886	75,1
počet uložených pokut <sup>*)</sup>	210	206	98,1
výše pokut v tis. Kč celkem <sup>*)</sup>	2 814	3 438	122,2

*\*) včetně pořádkových pokut*

Úřady práce našeho kraje se ve sledovaném roce soustředily nejen na zjišťování nelegálního zaměstnávání uchazečů o zaměstnání a cizinců, ale i na dodržování informační povinnosti zaměstnavatelů, právnických a fyzických osob, při zaměstnávání občanů EU/EHP a Švýcarska a cizinců uvedených v ust. § 98 písm. a) až e) a j) až p) ZoZ, v platném znění. Kontrolní pracovníci také přezkoumávali, zda zaměstnavatelé zaměstnávají povinný podíl osob se zdravotním postižením, popřípadě jak provádí náhradní plnění. Rovněž vykonávali veřejnosprávní finanční kontroly, při nichž zjišťovali u příjemců veřejné finanční podpory, zda vykazované údaje o hospodaření s veřejnými prostředky odpovídají skutečnosti a ověřované operace jsou v souladu s platnými právními předpisy. Bylo-li zjištěno porušení rozpočtové kázně podle zákona č. 218/2000 Sb., o rozpočtových pravidlech, ve znění pozdějších předpisů, pak byly tyto případy postoupeny finančním úřadům k dalšímu řízení. Stálá pozornost je zaměřena také na to, zda nejsou lidé diskriminováni při přístupu k zaměstnání.

V roce 2009 uložili pracovníci kontrolních oddělení ÚP MSK zaměstnavatelům, právnickým a fyzickým osobám, celkem 206 pokut (meziročně o 4, tj. o 1,9 % méně) v úhrnné výši 3.438 tis. Kč (ve srovnání s rokem 2008 o 624 tis. Kč, tj. o 22,2 % více), a to za závažná a četná porušení pracovněprávních předpisů a za nevytvoření základních podmínek k provedení kontroly.

## VI. PLATEBNÍ NESCHOPNOST ZAMĚSTNAVATELŮ

Jedním ze závažných problémů současnosti, se kterým se potýká celá řada zaměstnanců, je nevyplácení mzdových nároků některými firmami nebo vyplacení pouze jejich části. Zaměstnavatelé tak porušují jedno z nejvýznamnějších práv občana, které zaručuje nejen Listina základních práv a svobod, ale i některé další právní předpisy. Je-li příčinou této skutečnosti platební neschopnost zaměstnavatele (tzn. neuhradil splatné mzdové nároky zaměstnanců a byl na něho podán insolvenční návrh u příslušného soudu), pak v těchto případech na základě podané žádosti rozhoduje úřad práce alespoň o částečném uspokojení mzdových nároků jeho zaměstnanců. Vyplyvá to ze zákona č. 118/2000 Sb., o ochraně zaměstnanců při platební neschopnosti zaměstnavatele a o změně některých zákonů, v platném znění. Úřady práce na jeho základě přijímají žádosti o uspokojení mzdových nároků zaměstnanců, rozhodují o nich, účastní se konkurzního, případně soudního řízení a poskytují poradenskou a informační činnost k této problematice.

Činnost a dosažené výsledky ÚP MSK při naplňování tohoto zákona dokládá následující tabulka.

**Tabulka VI/1** - Výsledky realizace zákona o ochraně zaměstnanců při platební neschopnosti zaměstnavatele

ukazatel	2008	2009	index 2009/2008 v %
počet podaných žádostí	468	1 227	262,2
počet firem, kterých se týkaly podané žádosti	71	164	231,0
celková částka v tis. Kč vyplacená ÚP MSK	10 072	34 170	339,3

Úřady práce MSK vykázaly v hodnoceném roce jak absolutní, tak podílové zvýšení všech sledovaných ukazatelů týkajících se realizace zákona o ochraně zaměstnanců při platební neschopnosti zaměstnavatele. V meziročním srovnání vzrostl o 759 (+162,2 %) počet podaných žádostí, ale i celková výše vynaložených finančních prostředků na mzdové nároky zaměstnanců při platební neschopnosti jejich zaměstnavatelů (nárůst o 24.098 tis. Kč, tj. o 239,3 % více). Tento výrazný nárůst výše sledovaných ukazatelů byl způsoben přetrvávající ekonomickou krizí a s tím spojenou nestabilní situací u firem, které se potýkají s celou řadou existenčních problémů.

Velmi kladně je postiženými zaměstnanci hodnoceno poskytování konzultací ÚP MSK, které jsou zaměřeny na rady a informace k uplatnění zákona o ochraně zaměstnanců při platební neschopnosti zaměstnavatele. Řada žadatelů o rady k dalším pracovněprávním otázkám je na základě příslušnosti odkazována na Oblastní inspektorát práce pro Moravskoslezský kraj a Olomoucký kraj se sídlem v Ostravě.

## VII. AKTIVNÍ POLITIKA ZAMĚSTNANOSTI

Velice důležité a nenahraditelné místo v působení ÚP MSK při zajišťování státní politiky zaměstnanosti mají nástroje a opatření APZ. Jejich hlavním smyslem je speciálními programy cíleně ovlivňovat trh práce se záměrem finančně přispívat na stabilní pracovní místa pro uchazeče o zaměstnání, kterým se při zprostředkování zaměstnání věnuje zvýšená péče, včetně zajišťování změn profesního zaměření nezaměstnaných, ale i zaměstnanců firem v souladu se současnými i očekávanými požadavky a potřebami zaměstnavatelů.

Mezi nástroje nebo opatření APZ zejména patří:

- zřizování SÚPM uchazeči o zaměstnání a vytváření CHPM osobami se zdravotním postižením pro výkon SVC a zřizování SÚPM zaměstnavateli pro rizikové skupiny UoZ,
- poskytování finančních příspěvků na úhradu mzdových nákladů, tj. včetně pojistného na sociální zabezpečení, příspěvku na státní politiku zaměstnanosti a pojistného na veřejné zdravotní pojištění, při vytváření pracovních příležitostí v rámci VPP a SÚPM vyhrazených,
- vytváření CHPM nebo CHPD zaměstnavateli pro OZP a poskytování finančního příspěvku na částečnou úhradu jejich provozních nákladů,
- poskytování příspěvku na zapracování a příspěvku při přechodu na nový podnikatelský program,
- zabezpečování a úhrada vhodných rekvalifikací a odborného poradenství za účelem zjišťování osobnostních a kvalifikačních předpokladů fyzických osob pro volbu povolání, pro zprostředkování vhodného zaměstnání, pro volbu přípravy k práci OZP a při výběru vhodných nástrojů APZ, a to vše v závislosti na vývoji trhu práce,
- investiční pobídky, cílené programy k řešení zaměstnanosti a ostatní programy podpory zaměstnanosti (realizace NIP a RIP ESF-OP RLZ a OP LZZ).

### 1. Vynaložené finanční prostředky na aktivní politiku zaměstnanosti

**Tabulka VII/1 - Výdaje na státní politiku zaměstnanosti v letech 2008 a 2009**

ukazatel (tis. Kč)	2008	2009	2009 - 2008	
			absolutně	%
výdaje na stát. politiku zaměstnanosti celkem (PZ)	1 624 446	2 678 249	+1 053 803	164,9
pasivní politika zaměstnanosti (PPZ)	866 854	1 891 943	+1 025 089	218,3
<i>podíl PPZ na PZ v %</i>	53,3	70,6		
aktivní politika zaměstnanosti (APZ) <sup>1)</sup>	538 615	546 461	+7 846	101,5
<i>podíl APZ na PZ v %</i>	33,2	20,4		
podpora zaměstnávání OZP - § 78 ZoZ	208 902	205 646	-3 256	98,4
<i>podíl podpory zaměstnávání OZP na PZ v %</i>	12,9	7,7		
insolvence	10 075	34 199	+24 124	339,4
<i>podíl insolvence na PZ v %</i>	0,6	1,3		

1) včetně finančních prostředků účelově určených na ostatní programy podpory zaměstnanosti a cílené programy k řešení zaměstnanosti i převodů do rezervních fondů OSS

V roce 2009 vynaložily úřady práce našeho kraje na státní politiku zaměstnanosti 2.678.249 tis. Kč, což bylo oproti roku 2008 o 1.053.803 tis. Kč (+64,9 %) více. Převážnou část těchto výdajů (70,6 %) představovaly peněžní prostředky vyplacené na pasivní politiku zaměstnanosti, kde byl z důvodu více než 40% meziročního zvýšení nezaměstnanosti v MSK zároveň zaznamenán největší absolutní i podílový nárůst (+1.025.089 tis. Kč, tj. +118,3 %). Na APZ jsme v kraji vyplatili celkem 546.461 tis. Kč, tj. meziročně o 7.846 tis. Kč (+1,5 %) více. Dále bylo vynaloženo 205.646 tis. Kč (v meziročním srovnání o 3.256 tis. Kč, tj. o 1,6 % méně) na podporu zaměstnávání osob se ZP a 34.199 tis. Kč (nárůst o 24.124 tis. Kč proti roku 2008)

na tzv. „insolvenční“ (na realizaci zákona o ochraně zaměstnanců při platební neschopnosti zaměstnavatele).

**Tabulka VII/2 - Struktura výdajů na APZ podle jednotlivých nástrojů a opatření včetně závazků z minulého období (v tis. Kč)**

nástroj APZ	2008	2009	2009 - 2008	
			absolutně	%
SÚPM - SVČ zřízená uchazeči o zaměstnání	20 048	27 328	+7 280	136,3
SÚPM zřízená a vyhrazená zaměstnavateli	98 761	53 550	-45 211	54,2
SÚPM - ESF - OP LZZ	2 140	97 469	+95 329	4 554,6
VPP	66 448	16 032	-50 416	24,1
VPP - ESF - (OP RLZ a OP LZZ)	54 879	146 344	+91 465	266,7
rekvalifikace	51 702	26 914	-24 788	52,1
rekv. - ESF - OP RLZ a OP LZZ („Vzdělávejte se !“)		88 644	+88 644	-
rekvalifik. - ESF - OP LZZ		40 569	+40 569	-
poradenství a pracovní rehabilitace	9 805	3 639	-6 166	37,1
CHPM-SVČ osob se ZP	754	746	-8	98,9
CHPD a CHPM vytvořená zaměstnavateli	2 558	5 532	+2 974	216,3
přísp. na provoz CHPD, CHPM a CHPM-SVČ	34 888	34 651	-237	99,3
překlenovací příspěvek	1 764		-1 764	0,0
příspěvek na zapracování	435	666	+231	153,1
tvorba nových prac. míst, rekvalifikace a školení <sup>1)</sup>	40 159	1 410	-38 749	3,5
ESF - (OP RLZ+OP LZZ)	153 431	2 636	-150 795	1,7
inform. mater. a činnosti, semin., trhy, konferen.	448	257	-191	57,4
ostatní	395	74	-321	18,7
<b>celkem APZ</b>	<b>538 615</b>	<b>546 461</b>	<b>+7 846</b>	<b>101,5</b>

1) „Program pro podporu tvorby nových pracovních míst v regionech nejvíce postižených nezaměstnaností“ (usnesení vlády ČR č. 566/2004)

## 2. Tvorba pracovních míst s finanční pomocí úřadů práce a poskytnuté příspěvky

Celkem 5 514 pracovních míst s finanční pomocí ÚP MSK v roce 2009 vytvořili zaměstnavatelé a někdejší uchazeči o zaměstnání, což bylo z důvodu velkého nárůstu stavu evidovaných UoZ a výrazného snížení počtu VPM o 1 286, tj. o 30 % více.

Na celkovém počtu pracovních příležitostí finančně podpořených prostřednictvím nástrojů a opatření APZ se podílely 60,1 % pracovní místa zřízená a vyhrazená zaměstnavateli (vč. ESF-OP LZZ) a uchazeči o zaměstnání k zahájení SVČ prostřednictvím nástroje SÚPM.

Během hodnoceného roku zřídili a vyhradili zaměstnavatelé 2 894 SÚPM (v porovnání s rokem 2008 o 980, tj. o 51,2 % více) se značně rozdílnou profesní strukturou. Největší počet pracovních míst byl vytvořen v obchodě a ve službách, kde byl převážně zájem o prodavače, provozní pracovníky stravování a odborné a ostatní administrativní pracovníky; ve výrobě se pak nejlépe uplatňovali pomocní a nekvalifikovaní pracovníci, zaměstnanci v administrativě, úředníci ve skladech a manipulační dělníci v průmyslu.

K zahájení SVČ zřídili uchazeči o zaměstnání celkem 418 pracovních míst, přičemž v meziročním srovnání jich bylo o 28 (+7,2 %) více. Svou podnikatelskou činnost zahajovali bývalí uchazeči zejména v činnostech jako jsou zprostředkování obchodu a služeb, holičství, kadeřnictví, kosmetické služby a stavební práce.

V rámci nástroje VPP vzniklo v roce 2009 s finanční podporou ÚP MSK celkem 2 135 krátkodobých pracovních příležitostí (vč. ESF-OP RLZ a OP LZZ), které představovaly 38,7 % z celkového počtu pracovních míst vytvořených prostřednictvím nástrojů a opatření APZ. Ve

srovnání s rokem 2008 jich bylo o 263, tj. o 14,0 % více. Pracovní místa vytvořená v rámci VPP mají nezaměnitelnou úlohu při zapojování uchazečů s nízkou kvalifikací, dlouhodobě evidovaných a často i společensky nepřizpůsobených osob do pracovního procesu. Tento nástroj je dlouhodobě efektivně uplatňován nejen na úklidové a pomocné práce, ale i na pečovatelské a ošetrovatelské činnosti v charitativní a sociální oblasti.

Pro osoby se zdravotním postižením vytvořili zaměstnavatelé v uplynulém roce v MSK celkem 59 nových pracovních míst v CHPD a CHPM (meziročně o 14, tj. o 31,1 % více), a to zejména v profesi pomocný manipulační dělník. Při plnění své povinnosti zaměstnávat 4% podíl OZP upřednostňují zaměstnavatelé s více než 25 zaměstnanci jejich přímé zaměstnávání nebo odebírání výrobků od firem, v nichž pracují především zdravotně handicapovaní lidé, před odvodem do státního rozpočtu. Nadále přetrvává ta skutečnost, že při jejich zaměstnávání raději žádají o finanční příspěvky na úhradu mzdových nákladů před získáním příspěvku na vytvoření CHPD a CHPM. I když se finanční příspěvek úřadu práce na zřízení jednoho chráněného pracovního místa rok od roku zvyšuje (je násobkem vyhlášené průměrné mzdy v národním hospodářství pro účely ZoZ) a zaměstnavatelé mohou požádat také o nárokový příspěvek na podporu zaměstnávání OZP, pokud jich zaměstnají více než 50 % (§ 78 ZoZ), obávají se závazku, že s ohledem na povahu těchto míst je nebudou moci udržet minimálně po dobu dvou let. Navíc dlouhodobě schází vhodné projekty se specifickými výrobními programy pro zaměstnávání většího počtu různě handicapovaných občanů.

Ve srovnání s rokem 2008 se zvýšil o 1 (tj. +14,3 %) počet osob se ZP, které zahájily v hodnoceném roce SVČ.

**Tabulka VII/3 - Pracovní místa a poskytnuté příspěvky v rámci jednotlivých nástrojů APZ**

nástroj APZ	2008	2009	2009 - 2008	
			absolutně	v %
<b><i>pracovní místa podle nástrojů APZ</i></b>				
SÚPM - SVČ zřízená uchazeči o zaměstnání	390	418	+28	107,2
SÚPM zřízená a vyhrazená zaměstnavateli	1 610	434	-1 176	27,0
SÚPM - ESF - OP LZZ	304	2 460	+2 156	809,2
VPP	876	108	-768	12,3
VPP - ESF - (OP RLZ a OP LZZ)	996	2 027	+1 031	203,5
CHPM - SVČ osob se ZP	7	8	+1	114,3
CHPD a CHPM vytvořená zaměstnavateli	45	59	+14	131,1
<b>pracovní místa APZ celkem <sup>1)</sup></b>	<b>4 228</b>	<b>5 514</b>	<b>+1 286</b>	<b>130,4</b>
<b><i>příspěvky poskytnuté osobám/na zaměstnance</i></b>				
překlenovací příspěvek	226		-226	0,0
příspěvek na zapracování	55	46	-9	83,6
příspěvek na provoz CHPD, CHPM a CHPM-SVČ (průměrný roční přepočtený počet)	1 136	1 386	+250	122,0
<b>příspěvky celkem</b>	<b>1 417</b>	<b>1 432</b>	<b>+15</b>	<b>101,1</b>

1) mimo „Programu pro podporu tvorby nových pracovních míst v regionech nejvíce postižených nezaměstnaností“ (usnesení vlády ČR č. 566/2004)

### 3. Ostatní programy podpory zaměstnanosti poskytované v rámci APZ

Další nástroje a opatření APZ realizované v roce 2009:

- příspěvek zaměstnavatelům na zapracování 46 UoZ,
- „Program pro podporu tvorby nových pracovních míst v regionech nejvíce postižených nezaměstnaností“ podle usnesení vlády ČR č. 566/2004:

- v okrese Karviná probíhalo plnění 2 zbývajících dohod uzavřených se zaměstnavateli na vytvoření 48 nových pracovních míst spojených s rekvalifikacemi a školeními, všechna místa již byla zřízena, nebyly však zcela vyčerpány finanční prostředky určené na rekvalifikace a školení,
- v okrese Ostrava pokračovala realizace 3 dohod o poskytnutí finančního příspěvku na částečnou úhradu mzdových nákladů vč. pojistného na zřízení celkem 110 nových pracovních míst a nákladů potřebných na rekvalifikace nebo školení přijímaných zaměstnanců,
- v okrese Bruntál a Frýdek-Místek byl tento program ukončen již v roce 2008.

#### 4. Rekvalifikace

Pravidelnou pozornost věnují ÚP MSK rekvalifikační činnosti. Pozitivním přínosem rekvalifikací je následující větší přizpůsobivost účastníků kurzů neustále se měnícím podmínkám na trhu práce. S každou další nově získanou kvalifikací, znalostí či dovedností se účastníkům rekvalifikačních kurzů do budoucna otevírá více možností vhodného pracovního uplatnění. Rekvalifikační kurzy nezaměstnané osoby také aktivizují, probouzejí u nich zájem o práci a obnovují pracovní návyky. U mladistvých a absolventů škol pomáhají tyto pracovní návyky teprve formovat.

V roce 2009 zařadily ÚP MSK do rekvalifikací celkem 7 786 uchazečů a zájemců o zaměstnání, což je v meziročním srovnání o 728 (+10,3 %) více.

**Tabulka VII/4 - Rekvalifikace uchazečů (zájemců) o zaměstnání a zaměstnanců**

ukazatel (celkový počet)	2008	2009	2009 - 2008	
			absolutně	%
<b>rekvalifikace uchazečů (zájemců) o zaměstnání</b>				
zahájené rekvalifikační kurzy	1 356	1 365	+9	100,7
osoby zařazené do rekvalifikací	7 058	7 786	728	110,3
z toho - zájemci o zaměstnání	125	64	-61	51,2
osoby, které ukončili rekvalifikaci <sup>1)</sup>	7 419	7 190	-229	96,9
z toho - úspěšně <sup>2)</sup>	6 296	6 463	+167	102,7
osoby umístěné po rekvalifikaci <sup>3)</sup>	4 645	3 642	-1 003	78,4
<b>rekvalifikace zaměstnanců s finančním příspěvkem ÚP</b>				
zaměstnavatelé, jejichž zaměstnanci byli rekvalifikováni	80	62	-18	77,5
zaměstnanci zařazení do rekvalifikací	607	209	-398	34,4

1) včetně osob zařazených do rekvalifikací v předchozím roce

2) do úspěšně ukončených rekvalifikací jsou započítáni i uchazeči, kteří ve sledovaném roce ukončili rekvalifikaci předčasně nástupem do zaměstnání, popř. na soustavnou přípravu na povolání

3) mezi umístěné jsou započítáni i uchazeči, kteří nastoupili na soustavnou přípravu na povolání

Z pohledu největšího počtu účastníků rekvalifikací jich nejvíce bylo zařazeno do kurzů obsluhy PC včetně programování a správy počítačových sítí (2 069), dále do různých druhů svářečských kurzů (927) a do rekvalifikací k získání a rozšíření řídicích oprávnění k řízení automobilů a motorových vozíků (647). Mezi velmi vyhledávané, ale i nezbytné z pohledu prevence před předčasným ukončením podnikání, patří i kurzy zaměřené na přípravu k zahájení SVČ (584 osob).

Značný zájem byl rovněž o rekvalifikace zaměřené na účetnictví (350 účastníků), na administrativu (263) a na pracovníky v sociálních službách (225), dále o výuku v záručních kurzech řemeslných prací (223), a to především na zednické, malířské, truhlářské, zámečnické, instalatérské, klempířské, tesařské, kuchařské, číšnické, pekařské, cukrářské a kadeřnické práce.



Mezi úspěšné lze také zařadit kurz - pracovník pro obchodní styk se zahraničím v cizím jazyce (126) a různé formy praktické přípravy, tzv. „nespecifické rekvalifikace“ pro fyzické osoby do 25 let věku a absolventy VŠ po dobu 2 let po úspěšném ukončení studia, nejdéle však do 30 let věku (121 osob).

ÚP MSK rovněž finančně přispívaly i na rekvalifikace zaměstnanců. Tato forma je velmi účinná, působí jako prevence nezaměstnanosti a zvyšuje pracovní flexibilitu zaměstnanců. V roce 2009 s finanční pomocí úřadů práce našeho kraje realizovalo rekvalifikace celkem 62 firem a týkaly se jejich 209 pracovníků. Zaměstnavatelé projeví největší zájem o rekvalifikace zaměřené na profesi operátor strojů a zařízení pro výrobu plastů, řidič a svářeč.

### **Projekt „Vzdělávejte se!“**

Tento nový a neobyčejný celonárodní projekt ESF je zaměřen na zaměstnavatele, kteří v důsledku celosvětové finanční krize a hospodářské recese musí nebo výhledově očekávají omezit výrobu či poskytování služeb ve svých provozech. Projekt byl urychleně zahájen 23. března 2009 a jeho první fáze, která byla hrazena ještě z OP RLZ, byla ukončena v závěru června. Druhá fáze projektu, financovaná již z OP LLZ, byla započata ve druhé polovině července a její aktivity budou probíhat i celý letošní rok (v únoru 2011 bude projekt ukončen).

Zaměstnavatelé tak mají možnost získat finanční prostředky na zabezpečení vzdělávacích kurzů pro své zaměstnance, kteří se účastní školení, zdokonalují si své odborné znalosti, dovednosti a kompetence. Kromě úhrady nákladů vzdělávání (kurzovného) jsou v rámci projektu poskytovány také příspěvky na mzdy účastníků školení a případně i příspěvky na cestovné, pokud se kurz konal mimo místo výkonu práce zaměstnance.

V Moravskoslezském kraji se v průběhu uplynulého roku, tzn. za první a část druhé etapy, do tohoto projektu zapojilo 353 zaměstnavatelů se svými 20 061 zaměstnanci. Celkem bylo uzavřeno 1 985 dohod, v jejichž rámci byly vyplaceny finanční příspěvky v úhrnné výši 90,5 mil. Kč.

**Tabulka VII/5 - Realizace projektu „Vzdělávejte se!“**

ukazatel	I. fáze (23.03.- 30.06.2009)	II. fáze (22.07.- 31.12.2009)	I. fáze + II. fáze
počet uzavřených dohod	738	1 247	1 985
počet zaměstnavatelů	137	216	353
počet zaměstnanců - účastníků školení	9 276	10 785	20 061
objem vyplacených příspěvků celkem (tis. Kč)	58 219	32 307	90 526
z toho - náklady vzdělávání (kurzovné) (tis. Kč)	23 439	16 749	40 188
- příspěvky na mzdy (tis. Kč)	34 146	15 208	49 354
- příspěvky na cestovné (tis. Kč)	634	350	984

Početně nejvíce vzdělávacích kurzů z hlediska tematické orientace bylo **odborných kurzů pro technickohospodářské a administrativní pracovníky** (přes 30 %) - např. finanční plánování, řízení lidských zdrojů, marketing, obchodní smlouvy, systém jakosti, controlling, životní prostředí, nedestrukční diagnostika a obsluha manipulačních robotů.

Dále z více než 20 % byly zařazovány **kurzy zaměřené na výcvik „měkkých“ dovedností** jako jsou komunikace, kooperace, týmová práce, prezentační dovednosti, obchodní dovednosti, manažerské kompetence, asertivita atd.

Následovaly **odborné kurzy pro dělnické profese** (asi 20 %) zaměřené např. na nové technologie, konstrukci stříhů, řízení vozidel, obsluhu motorových vozíků, jeřábů, motorové pily, ADR, vazačské dovednosti a **kurzy specializované na práci s počítačem** (necelých 15 %),

a to nejen na základní počítačovou gramotnost (obsluha osobního počítače, Word, Excel, Internet, Out Look, Power Point, ECDL), ale i speciální kurzy (např. AutoCad, CNC, Simatic, programování, správa sítí).

### 5. Realizace APZ v roce 2009 - Normativní instrukce MPSV č. 13/20097

**Tabulka VII/6** - Zaměření jednotlivých nástrojů a opatření APZ na skupiny nezaměstnaných v roce 2009

uchazeči (popř. zájemci) o zaměstnání zařazení do nástrojů APZ*)					
celkem	z toho				
	mladí do 20 let věku	starší 50 let věku	ženy	dlouhodobě nezaměstnaní (nad 5 měsíců)	fyzic. osoby pečující o dítě do 15 let věku
<b>16 698</b>	<b>836</b>	<b>3 849</b>	<b>8 803</b>	<b>12 047</b>	<b>2 346</b>
<b>podíl cílových skupin ze zařazených celkem v %</b>	<b>5,0</b>	<b>23,1</b>	<b>52,7</b>	<b>72,1</b>	<b>14,0</b>

\*) uchazeči mohou být zařazení i do více než jedné cílové skupiny

### 6. Realizace projektů ESF - Operační program Lidské zdroje a zaměstnanost

V prvním programovacím období let 2004-2006 využívaly úřady práce ČR pro čerpání finančních prostředků z Evropského sociálního fondu na podporu zaměstnanosti Operační program Rozvoj lidských zdrojů. Navazující projektové období let 2007-2013 v této oblasti se řídí podle základního programového dokumentu nazvaného Operační program Lidské zdroje a zaměstnanost.

OP LZZ je zaměřený na snižování nezaměstnanosti prostřednictvím aktivní politiky trhu práce, profesního vzdělávání, dále na začleňování sociálně vyloučených obyvatel zpět do společnosti, zvyšování kvality veřejné správy a na mezinárodní spolupráci v uvedených oblastech.

Globálním cílem OP LZZ je „Zvýšit zaměstnanost a zaměstnatelnost lidí v ČR na úroveň průměru 15 nejlepších zemí EU“.

Tento globální cíl je naplňován prostřednictvím následujících **prioritních os**:

Prioritní osa 1	:	Adaptabilita
Prioritní osy 2a, 2b:	:	Aktivní politiky trhu práce
Prioritní osa 3	:	Sociální integrace a rovné příležitosti
Prioritní osy 4a, 4b:	:	Veřejná správa a veřejné služby
Prioritní osy 5a, 5b:	:	Mezinárodní spolupráce
Prioritní osy 6a, 6b:	:	Technická pomoc

Úřady práce se podílejí zejména na realizaci oblasti podpory 2.1 Posílení aktivních politik zaměstnanosti, jejímž hlavním cílem je zvýšení zaměstnatelnosti evidovaných UoZ nebo osob ohrožených na trhu práce, a to prostřednictvím efektivního a cíleného využití všech nástrojů a opatření aktivní politiky zaměstnanosti. Tato oblast podpory je realizována pomocí národních a regionálních individuálních projektů a globálních grantů.

**Národní individuální projekty** - nositelem těchto projektů je MPSV ČR, přičemž projekty jsou zabezpečovány jednotlivými úřady práce podle stejné metodiky a pravidel, až na výjimky, jako nástroje APZ. Dlouhodobě se jedná o NIP VPP (zahájen od 01.11.2008), NIP

SÚPM (od 01.12.2008) a NIP Poradenství a rekvalifikace (od dubna 2009), které budou ukončeny v roce 2010.

**Regionální individuální projekty** - připravují a uskutečňují je jednotlivé PÚP (ve výjimečných případech okresní ÚP) s cílem nabídnout komplexní a individuální přístup k uchazečům popř. zájemcům o zaměstnání při hledání vhodného pracovního uplatnění.

**Globální granty** - jsou realizovány na úrovni MPSV ČR, které vyhláší výzvy k podávání jednotlivých grantových projektů.

Dne 28. dubna 2008 byla pro úřady práce ČR vyhlášena průběžná výzva k předkládání **regionálních individuálních projektů** v rámci oblasti podpory 2.1. Pro úřady práce Moravskoslezského kraje byla na období let 2008-2011 alokována částka více než 559 mil. Kč.

V roce 2009 byly MPSV ČR schváleny celkem čtyři projekty:

**„Návrat +“** - cílovou skupinou jsou UoZ, jimž se věnuje zvýšená péče při zprostředkování zaměstnání, osoby se základním vzděláním a osoby opakovaně vedené v evidenci ÚP MSK. Projekt je primárně zaměřen na UoZ s chybějící či nevhodnou kvalifikací vzhledem k současným potřebám trhu práce. Realizace projektu s rozpočtem cca 54 mil. Kč, jehož dodavatelem je společnost RPIC-ViP s. r. o., byla zahájena v říjnu loňského roku. Do projektu má být zapojeno celkem 400 UoZ, přičemž 150 už do něj vstoupilo koncem roku 2009. Ti již absolvovali vstupní modul a individuální poradenské schůzky. Z nich 87 osob prošlo pracovní-profesní diagnostikou a 9 se zúčastnilo poradenského motivačního programu se zaměřením na techniky hledání zaměstnání.

**„Start“** - je zaměřen na UoZ, kterým se věnuje zvýšená péče při zprostředkování zaměstnání, na osoby se základním vzděláním, osoby opakovaně vedené v evidenci ÚP MSK a absolventy vysokých škol. Tento projekt je především orientován na UoZ, kteří mají uplatnitelnou kvalifikaci, ale chybí jim sebezprezentační a měkké dovednosti, je určen pro 800 osob a bylo na něj vyčleněno celkem 79 mil. Kč. Aktivita projektu, jehož dodavatelem se stala společnost COFET a. s., byly zahájeny letos v lednu.

**„Příprava +“** - jedná se o projekt vyhrazený UoZ evidovaným na ÚP MSK déle než 5 měsíců, a to cíleně především těm, u nichž dosavadní odborné poradenství nevedlo k aktivizaci a úspěšnému uplatnění na trhu práce. Projektem, jehož rozpočet činí 81 mil. Kč, by mělo projít až 1 200 osob. Jako dodavatel byla vybrána rovněž firma COFET a. s. a jeho realizace začne 1. dubna letošního roku.

**„Změna včas“** - cílovou skupinou jsou naopak krátkodobě evidovaní UoZ, kterým má projekt napomoci k rychlému návratu zpět na trh práce. Zúčastnit se jej má celkem 800 osob a jeho rozpočet činí cca 110 mil. Kč. Projekt bude prováděn dodavatelsky společností COFET a. s. od května 2010 do dubna 2012.

Úřady práce Moravskoslezského kraje zároveň připravují další regionální individuální projekty zaměřené např. na pomoc osobám se zdravotním postižením, na internetové kabinety nebo na získávání dílčích či úplných kvalifikací v souladu se zákonem č. 179/2006 Sb., o ověřování a uznávání výsledků dalšího vzdělávání, v platném znění.

Aktuální informace související s OP LZZ jsou k dispozici na internetových stránkách ESF v ČR [www.esfcr.cz](http://www.esfcr.cz).

## VIII. PROGNOZA VÝVOJE TRHU PRÁCE V ROCE 2010

Vývoj na trhu práce v MSK bude v roce 2010 ovlivňován nejen následky krize na světových finančních trzích, která měla silný negativní dopad i na naši ekonomiku, ale i tradičně „místními“ vlivy vyplývajícími ze specifického postavení Ostravy a celého MSK. Řešení přetrvávajících ekonomických, sociálních a ekologických problémů, které nelze vyřešit v krátkém časovém horizontu, byly samotnou hospodářskou recesí ještě oddáleny. Současná ekonomická situace je pro tento kraj ještě složitější z toho důvodu, že zde působí řada firem zabývajících se výrobou kovů, hutním zpracováním kovů a slévárnictvím, výrobou kovových konstrukcí, ale také výrobou motorových vozidel a komponentů pro automobilový průmysl, tedy v odvětvích nejvíce zasažených světovou krizí. Vývoj trhu práce se bude více méně odvíjet od toho, jak se bude zlepšovat a stabilizovat situace v uvedených odvětvích. Na druhé straně je však třeba konstatovat, že vcelku dobře nastartovaná restrukturalizace a vytváření podmínek i pro rozvoj jiných odvětví vedly k tomu, že MSK z celorepublikového pohledu nedopadl nejhůře a proti minulosti jsou naopak dopady současné recese na trh práce v některých jiných krajích ještě horší.

### 1. Hlavní rysy světového hospodářství

- Světová ekonomika se pomalu zotavuje z recese. Nedojde-li k mimořádným negativním událostem na finančních trzích, očekávají analytici v celosvětovém měřítku přechod k růstu.
- Také u ekonomiky USA se očekává v roce 2010 mírný růst. Riziko však představuje nedostatečně zkonsolidovaný finanční sektor a vysoká nezaměstnanost, která se koncem roku 2009 pohybovala kolem 10 %. Existuje zde snaha nevyužitou finanční pomoc bankám přeměrovat k podpoře tvorby nových pracovních míst. Nepatrné známky zlepšení se objevují na trhu s nemovitostmi. Zásadní pro současnou hospodářskou politiku USA je otázka v jaké míře pokračovat ve státních stimulech.
- Hlavním činitelem světového oživení se dnes stává Čína. Koncem roku 2009 zaznamenal čínský vývoz i dovoz dvouciferných hodnot. Po globální stránce se tato země začíná přibližovat USA, ale Evropskou unii již začíná zastiňovat.
- HDP v eurozóně začal růst ve 3. čtvrtletí 2009. Podle dostupných informací se míra nezaměstnanosti koncem roku 2009 blížila 10 %, což je nejhorší výsledek od roku 2000. Riziko i zde představuje možnost opětovného propadu ekonomiky po skončení prorůstových stimulů. Dalším nebezpečím pro budoucí vývoj je rychle rostoucí zadlužení některých států EU, což může vyvolat otázku udržitelnosti veřejných financí těchto zemí. Podle predikce MF ČR prognóza Evropské komise předpokládá, že žádná ze zemí Evropské unie v letech 2010-2011 nebude hospodařit s přebytkovým rozpočtem, přičemž deficity veřejných rozpočtů některých zemí v jednotlivých letech přesáhnou hranici 10 % (Irsko, Lotyšsko, Řecko, Velká Británie) anebo se této hodnotě přiblíží. V současné době se rovněž začíná více projevat v EU rozdíl mezi bohatými a chudými zeměmi. Německo a Francie jdou po období recese poměrně rychle nahoru, kdežto některé státy jako Španělsko a Řecko stále klesají, a to s velmi nejistým výhledem do budoucna. Čím dál více je zřejmé, že jih Evropy by potřeboval slabší měnu. Pro středoevropské ekonomiky je zase charakteristický vysoký podíl průmyslové výroby a její velká závislost na exportu do EU. Jakýkoli propad EU se potom výrazně projeví na hospodářském poklesu těchto zemí.

### 2. Předpokládaný vývoj z celorepublikového pohledu

- Podle údajů ČSÚ došlo v roce 2009 ke snížení HDP, očištěného o cenové, sezónní a kalendářní vlivy, oproti předchozímu roku o 4,3 %. Přitom MF ČR očekávalo meziroční

snížení HDP o 4,0 %. Pro rok 2010 již prognózuje u HDP obrat a zvýšení o 1,3 %. Hlavním růstovým faktorem, by se měl stát zahraniční obchod místo dosavadní spotřeby domácností a snížení výdajů vládních institucí.

- Všechny odhady jsou však spojeny s vysokou mírou nejistoty vyplývající zejména z vývoje vnějšího prostředí a z reakce naší ekonomiky na opatření ke stabilizaci veřejných rozpočtů. V souladu s těmito přijatými opatřeními se předpokládá úsporné chování vládních institucí jak z hlediska zaměstnanosti ve vládním sektoru, tak i nákupů zboží a služeb. V roce 2010 se předpokládá pokles reálné spotřeby vlády. Podle predikce MF ČR dosáhl deficit vládního sektoru v roce 2009 podle předběžných odhadů výše 6,6 % HDP. Pro rok 2010 se plánuje deficit sektoru vlády ve výši cca 5,3 % HDP. Tuto hodnotu lze považovat za dosažitelnou, nicméně riziko představuje nastávající předvolební období spojené s možností dodatečných výdajů a dále hospodaření místních rozpočtů, které zatím indikují spíše neochotu přizpůsobit své výdaje očekávaným nižším příjmům.
- Během roku 2009 došlo s razantním útlumem poptávky k propadu objemu zahraničního obchodu. Na druhou stranu vzhledem k rychlejšímu tempu poklesu dovozu než vývozu pokračoval rychlý růst přebytku obchodní bilance. Vzhledem k oživování obchodu očekává MF ČR v roce 2010 růst exportních trhů o 2,2 %.
- Koncem roku 2009 podle průběžných údajů ČSÚ vzrostla meziročně tuzemská průmyslová produkce. Ke konci roku 2009 získaly průmyslové podniky nové zakázky, přičemž jejich počet meziročně stoupl jak u tuzemských, tak i zahraničních zakázek. To naznačuje, že průmyslová výroba by již během 1. čtvrtletí 2010 měla vzrůstat. Musíme však mít neustále na zřeteli nízkou srovnávací základnu roku 2008.
- Větší skepse než v průmyslu přetrvává nadále ve stavebnictví. Lepší ekonomickou situaci nepředpokládají mnohé stavební podniky ani v půlročním horizontu.
- Přes prognózované zlepšení vývoje v průmyslové výrobě nelze očekávat v následujících měsících zvyšování zaměstnanosti. I v roce 2010 bude v důsledku silné konkurence určitě docházet k ukončování činnosti nerentabilních provozů, a tím omezování počtu kmenových zaměstnanců. Někteří analytici v rámci budoucího zhodnocení předpokládají za celý rok 2009 pokles zaměstnanosti ČR o 1,4 %. V roce 2010 i při mírném ekonomickém oživení očekávají ještě další pokles o 1,8 %, nicméně již s postupným obratem vedoucím ke stagnaci v roce 2011.
- Klesající zaměstnanost zhorší příjmovou situaci domácností a bude působit proti dalšímu růstu spotřeby a predikce MF ČR očekává pro rok 2010 její pokles o 0,8 %. Špatné podmínky na trhu práce a pokles spotřeby domácností vytvářejí jen velmi omezený prostor pro růst spotřebitelských cen, a proto na základě těchto předpokladů očekává MF ČR, že průměrná míra inflace v roce 2010 dosáhne 2,0 %.
- Podle některých studií je k tvorbě dostatečného počtu nových pracovních příležitostí nutný meziroční růst ekonomiky nad 3 %. Pro nejbližší období je však tato hodnota nereálná, a proto existuje předpoklad, že míra nezaměstnanosti ještě poroste. Zároveň změny ekonomického vývoje se na trhu práce projevují s mírným zpožděním. Podle MF ČR by měla mezinárodně srovnatelná míra nezaměstnanosti podle VŠPS v roce 2010 dosáhnout cca 8,8 %.
- Česká populace má z ekonomického pohledu stále velmi příznivou strukturu s vysokým podílem obyvatel v produktivním věku, který však zřejmě dosáhl již svého maxima. Stagnace či následný mírný pokles počtu obyvatel v produktivním věku bude zřejmě postupem času podpořeno již uzákoněným prodlužováním věku odchodu do důchodu. V současné době trh práce opouštějí silné poválečné ročníky a na jejich místo nastupují slabé ročníky z konce osmdesátých let. Kromě toho také roste počet mladých lidí, kteří chtějí především studovat, a tak odkládají svůj první vstup na trh práce.

- Na trhu je stále nedostatek kvalifikovaných pracovních sil s technickým vzděláním. Zaměstnavatelé neustále požadují techniky a kvalifikované dělníky se strojírenským, elektrotechnickým a stavebním zaměřením, i když nyní v menších počtech.
- Některé podnikatelské záměry developerských společností, které byly před více než rokem pozastaveny v důsledku světové ekonomické krize, začínají být přehodnocovány. Např. v krajském městě se znovuoživil trh s městskými pozemky a ve druhé polovině února byla po vynucené přestávce obnovena výstavba první etapy projektu „Nová Karolina“. Snaha o nové investice v průmyslových zónách našeho kraje bude záviset na ekonomické situaci domácích i zahraničních investorů v jejich mateřské zemi.

### ***3. Předpokládaný vývoj na poptávkové straně moravskoslezského trhu práce.***

Větší monitorované firmy MSK (nejsou zahrnuty menší podniky se stavem do 25 zaměstnanců) očekávají, že by se u nich během první poloviny letošního roku měla zaměstnanost v souvislosti s dopady odeznívající světové ekonomické krize celkově zvýšit pouze cca o 725 osob, což oproti skutečnosti k 31.12.2009 představuje nárůst jen o 0,2 %. Některé ÚP MSK přitom předpokládají spíše stagnaci stavu zaměstnanosti.

Na nepatrném avizovaném celokrajském nárůstu personálních stavů u větších zaměstnavatelských subjektů s počtem 26 a více zaměstnanců by se měl pak podílet především okres Frýdek-Místek (+670), méně pak okresy Nový Jičín, Bruntál a Ostrava.

**Tabulka VIII/I - Prognóza pohybu pracovních sil v jednotlivých odvětvích podle CZ-NACE během prvního pololetí 2010 (monitorované organizace se stavem 26 a více zaměstnanců)**

ekonomické činnosti		stav zaměstnanosti k 31.12.2009	nárůst/úbytek k 30.06.2010	
			absolutně	v %
Zemědělství, lesnictví a rybníctví		4 762	+5	+0,1
Těžba a dobývání		16 027	-130	-0,8
Zpracovatelský průmysl		108 043	+875	+0,8
z toho	výroba potravinářských výrobků, nápojů a tabákových výrobků	8 980	-240	-2,7
	výroba textilií, oděvů, usní a souvisejících výrobků	2 597	-115	-4,4
	zpracování dřeva, výroba papíru a výrobků papíru, tisk a rozmnožování nahaných nosičů	4 985	-30	-0,6
	výroba koksu a rafinovaných ropných produktů	1 049	0	0,0
	výroba chemických látek a chemických přípravků	2 541	+35	+1,4
	výroba základních farmaceutických výrobků a přípravků	1 273	+40	+3,1
	výroba pryžových, plastových výrobků a ostatních nekovových minerálních výrobků	7 411	+230	+3,1
	výroba základních kovů, hutní zpracování kovů a slévárství, výroba kovových konstrukcí a kovodělných výrobků, kromě strojů a zařízení	41 929	+35	+0,1
	výroba počítačů, elektronických a optických přístrojů a zařízení	2 387	0	0,0
	výroba elektrických zařízení	5 394	0	0,0
	výroba strojů a zařízení jinde nezařazených	10 685	+15	+0,1
	výroba motorových vozidel (kromě motocyklů), přívěsů a návěsů, výroba ostatních dopravních prostředků a zařízení	16 905	+865	+5,1
	výroba nábytku, ostatní zpracovatelský průmysl a opravy a instalace strojů a zařízení	1 907	+40	+2,1
	Výroba a rozvod elektřiny, plynu, tepla a klimatizovaného vzduchu		3 880	-90
Zásobování vodou, činnosti související s odpadními vodami, odpady a sanacemi		4 921	+10	+0,2
Stavebnictví		11 176	0	0,0
Velkoobchod a maloobchod, opravy a údržba motorových vozidel		18 395	+45	+0,2
Doprava a skladování		19 402	-155	-0,8
Ubytování, stravování a pohostinství		2 615	-20	-0,8
Informační a komunikační činnosti		4 789	+205	+4,3
Peněžnictví a pojišťovnictví		3 321	+35	+1,1
Činnosti v oblasti nemovitostí		1 714	-65	-3,8
Profesní, vědecké a technické činnosti		3 311	+60	+1,8
Administrativní a podpůrné činnosti		7 192	-45	-0,6
Veřejná správa a obrana, povinné sociální zabezpečení		18 877	+80	+0,4
Vzdělávání		28 444	-230	-0,8
Zdravotní a sociální péče		27 391	+155	+0,6
Kulturní, zábavní a rekreační činnosti		3 595	-10	-0,3
Ostatní činnosti		2 464	0	0,0
Činnosti domácností jako zaměstnavatelů, činností domácností produkující blíže neurčené výrobky a služby pro vlastní potřebu		0	0	0,0
Činnosti extertoriálních organizací a orgánů		0	0	0,0
<b>celkem</b>		<b>290 319</b>	<b>+725</b>	<b>+0,2</b>

#### **4. Výhled na první pololetí roku 2010 ve vybraných odvětvích s očekávaným nejvýraznějším pohybem pracovních sil**

##### ***Těžba a dobývání***

Během prvního pololetí 2010 očekávají podnikatelské subjekty zařazené do tohoto odvětví celkové snížení cca o 130 (-0,8 %) zaměstnanců. Největší pokles se předpokládá v okrese Karviná (-175 osob). V okrese Frýdek-Místek je naopak v odvětví těžby uhlí očekáváno mírné zlepšení a nárůst zaměstnanosti cca o 40 osob.

##### ***Zpracovatelský průmysl***

V první polovině letošního roku je u větších firem zpracovatelského průmyslu očekáván nárůst stavů cca o 875 (+0,8 %) pracovníků. Ten se bude týkat především okresů Frýdek-Místek (+480 osob), Ostrava (+330 osob) a Nový Jičín (+325 osob). Úbytky očekávají karvinský (-195 osob) a opavský (-140 osob) okres. Z jednotlivých odvětví by mělo dojít k největšímu navýšení pracovníků ve výrobě motorových vozidel a produkci pryžových a plastových výrobků. Naopak úbytek předpokládá hlavně výroba textilií, oděvů a usní a odvětví potravinářských výrobků, nápojů a tabákových výrobků.

##### **◆ *Výroba potravinářských výrobků, nápojů a tabákových výrobků***

Firmy tohoto odvětví v MSK předpokládají za prvních šest měsíců roku 2010 snížení stavů cca o 240 (-2,7 %) osob. Největší pokles očekává opavský okres (-195 osob) u firem Moravskoslezské cukrovarny, a. s., závod Opava (sezónní vliv), SELIKO trading a. s. (hromadné propouštění z důvodu zrušení závodu v Opavě), SURPRISE DRINKS a. s., kde ukončením výroby nápojů v sídle firmy (Dolní Benešov - Zábřeh) dochází k hromadnému propouštění a výroba bude přesunuta ke smluvním partnerům do Německa a Polska.

##### **◆ *Výroba pryžových, plastových výrobků a ostatních nekovových minerálních výrobků***

V průběhu 1. pololetí 2010 se v tomto odvětví předpokládá nárůst cca o 230 (+3,1 %) zaměstnanců. Na tomto zvýšení by se měl nejvíce podílet okres Nový Jičín (+93 osob). Nárůst předpokládá především firma PLAKOR CZECH s. r. o. Společnost je přímým dodavatelem pro automobilový průmysl, kde hlavním zákazníkem je společnost Hyundai. K dalšímu zvýšení zaměstnanosti by mělo dojít rovněž u firmy WEPPLER & TREFIL, s. r. o. v ostravském okrese a dále mírný nárůst avizují rovněž okresy Bruntál a Karviná.

##### **◆ *Výroba motorových vozidel (kromě motocyklů), přívěsů a návěsů, výroba ostatních dopravních prostředků a zařízení***

Do konce června 2010 se počítá se zvýšením zaměstnanosti cca o 865 (+5,1 %) osob. V souvislosti s automobilkou Hyundai lze největší nárůsty očekávat v okrese Frýdek-Místek (+565 osob). Dále by se na zvýšení měl podílet okres Nový Jičín (+250 osob), kde např. firma Brose CZ spol. s r. o. pro rok 2010 očekává příznivý stav zakázek a rovněž plánuje přemístit do Kopřivnice malovýrobu z jiného okresu.

##### ***Doprava a skladování***

Firmy tohoto odvětví avizují za prvních šest měsíců roku 2010 pokles zaměstnanosti cca o 155 (-0,8 %) osob, nejvíce v okrese Ostrava (-115 osob). Hlavní příčinou takového snížení zaměstnanosti v prvním pololetí t. r. je především Dopravní podnik Ostrava, a. s., kde má docházet k úbytku cca 100 zaměstnanců z důvodu organizačních změn - racionalizace údržby



v městské hromadné dopravě. K mírnému poklesu má rovněž dojít v okresech Karviná, Nový Jičín a Opava.

### ***Informační a komunikační činnosti***

Do června t. r. by podle předpokladu měla celkově zaměstnanost tohoto odvětví v MSK vzrůst cca o 205 (+4,3 %) osob. Na tomto zvýšení se mají především podílet zaměstnavatelé z ostravského okresu. Jedná se hlavně o firmu Tieto Czech s. r. o. (finsko-švédská korporace), která signalizuje vytvoření dalších 177 pracovních míst. Opět půjde většinou o absolventy univerzit s technickým vzděláním. Nejdůležitějšími kritérii pro přijetí jsou dobrá znalost anglického jazyka a aktivní schopnost pracovat v týmu. Stěžejní náplní společnosti je poskytování software a IT služeb do globálních sektorů bankovníctví, telekomunikací a médií, obchodu, papírenského průmyslu a energetiky. Její zakázky jsou určeny především na export. Ostravské centrum přijímá každý měsíc zhruba 30 zaměstnanců a v současné době je největší IT společností v Moravskoslezském kraji.

### ***Vzdělávání***

Subjekty tohoto odvětví během následujícího pololetí předpokládají pokles, a to cca o 230 (-0,8 %) osob. Na tomto snížení se by se měly podílet všechny okresy MSK, nejvíce ostravský (-65 osob), karvinský (-61 osob) a frýdecko-místecký (-50 osob).

### ***Zdravotní a sociální péče***

Během první poloviny t. r. se v MSK předpokládá nárůst cca o 155 (+0,6 %) osob. Okres Karviná avizuje zvýšení stavů cca o 70 osob. Ostravský okres očekává navýšení cca o 30 osob. Jedná se hlavně o Fakultní nemocnici Ostrava v návaznosti na rekonstrukci a dostavbu operačních sálů a společnost AquaKlim, s. r. o.

## ***5. Předpokládaný vliv průmyslových zón***

Celosvětové ekonomické problémy negativně ovlivnily zájem domácích i zahraničních firem investovat v některé z průmyslových zón MSK, ale i rozvoj podnikatelské činnosti investorů v nich již působících. Zaměstnavatelé byli z důvodu poklesu odbytu vyráběných výrobků nebo poskytovaných služeb nuceni omezovat svou produkci a v krajním případě snižovat počty svých zaměstnanců. V návaznosti na tuto nepříznivou ekonomickou situaci a s ohledem na dopady odeznívající globální hospodářské krize předpokládají zaměstnavatelské subjekty působící v moravskoslezských průmyslových zónách do konce června 2010 zvýšení svých personálních stavů cca o 590 osob.

## ***6. Nejvíce ohrožené skupiny UoZ, situace v nejohroženějších mikroregionech***

Vlivem celosvětové krize nezaměstnanost v MSK v roce 2009 vzrostla cca o 40 %. O to více přetrvávají obtíže s pracovním uplatněním některých skupin obyvatelstva, a to zejména:

- osob se zdravotním postižením, jejichž počet je v MSK dlouhodobě nejvyšší ze všech krajů republiky - v závěru roku 2009 registrovaly ÚP MSK 10 661 těchto osob. Tento počet představuje 13,2 % z celkového počtu UoZ,
- nezaměstnaných osob bez kvalifikace, popřípadě málo kvalifikovaných. Jejich podíl na celkovém stavu evidovaných nezaměstnaných osob sice během roku 2009 poklesl o 4 procenta na 28,7 %, absolutně jich však meziročně přibýlo podstatných 4 351,

- osob starších 50 let věku, jejichž počet v průběhu sledovaných 12 měsíců vzrostl o 5 106 a jejich podíl na celkové nezaměstnanosti v MSK je stále velmi vysoký a v prosinci 2009 dosahoval 29,0 %,
- fyzických osob pečujících o dítě do 15 let věku (7 924, tj. 9,8 % z celkového počtu UoZ evidovaných k 31.12.2009), které zpravidla mohou pracovat jen na ranní směny.

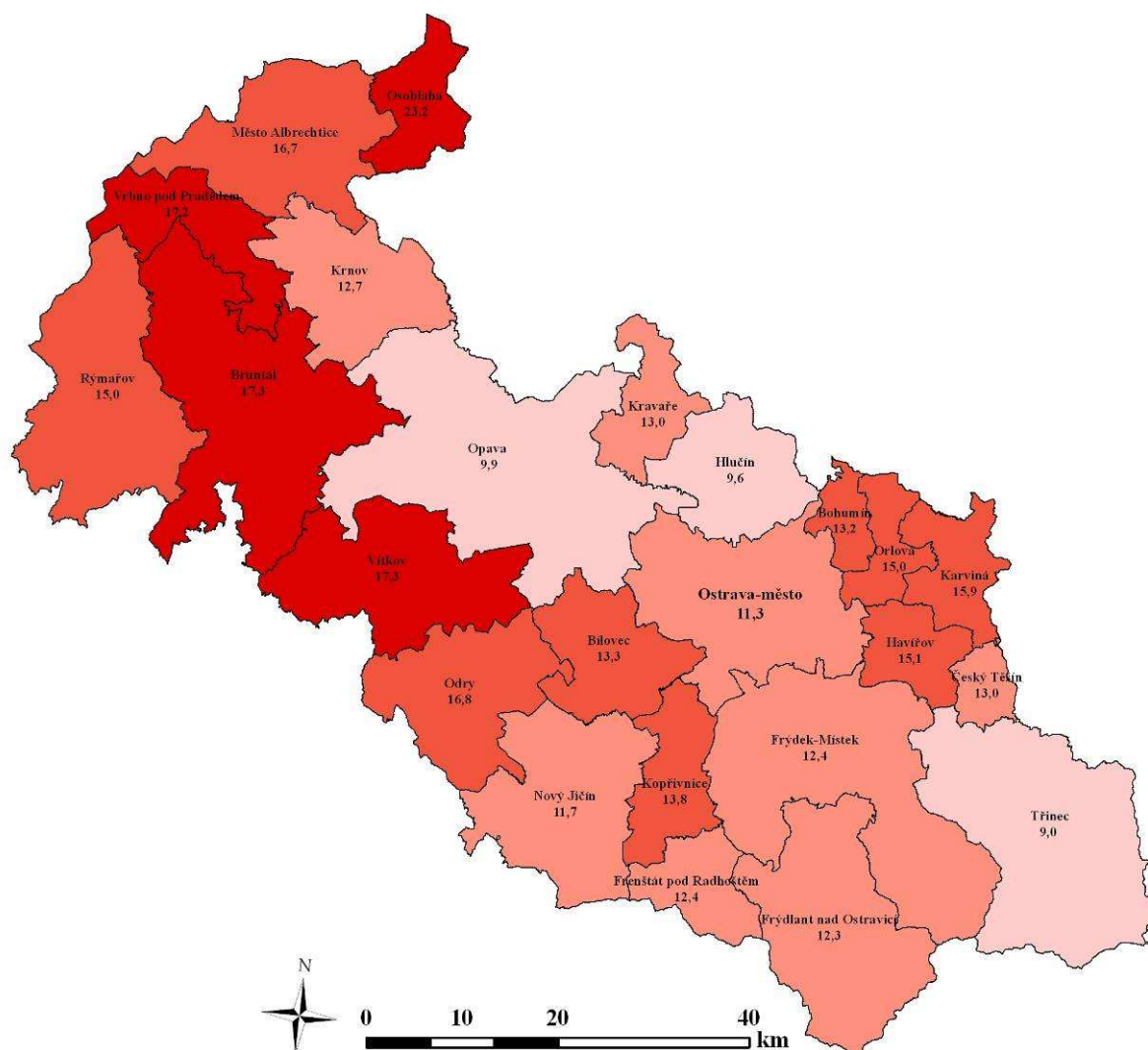
Zároveň dochází ke značné kumulaci handicapů, které omezují vstup ohrožených skupin obyvatelstva na trh práce. Zlepšená situace minulého období na poptávkové straně trhu práce se zkomplikovala celosvětovou krizí a nadále přetrvává nedostatek vhodných volných pracovních míst pro skupiny uchazečů vyžadujících zvýšenou péči při zprostředkování zaměstnání (např. jejich počet pro OZP byl ke konci prosince 2009 pouze 99, tj. 3,6 % ze všech VPM). Tyto osoby pak většinou přecházejí mezi dlouhodobě nezaměstnané a pokud „problémový“ uchazeč i přes své handicapy nalezne pracovní uplatnění, je velká pravděpodobnost, že ne na dlouho - po určité době se opět vrací zpět do evidencí úřadů práce.

**Tabulka VIII/2 - Nejvíce ohrožené mikroregiony (s mírou nezaměstnanosti vyšší než 15 %)**

mikroregion (okres)	celkový počet obyvatel	počet EAO <sup>*)</sup>	míra nezam. k 31.12.2009 v %	důvody předpokládaných problémů
<b>Osoblažsko</b> (Bruntál)	3 041	1 438	23,2	V rámci okresu, ale i kraje dlouhodobě nejvyšší míra nezaměstnanosti, v této zemědělské příhraniční oblasti je nerozvinutá infrastruktura a nedostatek pracovních příležitostí, zaměstnanost příznivě ovlivňují zejména sezónní práce.
<b>Bruntálsko</b> (Bruntál)	30 843	16 006	17,3	V důsledku hospodářské recese došlo v této oblasti k celkovému poklesu zaměstnanosti, především v oblasti pryžových a plastových výrobků.
<b>Vítkovsko</b> (Opava)	14 071	7 269	17,3	Nízká hustota osídlení, malé zastoupení průmyslu, stagnující zemědělství a špatná dopravní obslužnost.
<b>Vrbensko</b> (Bruntál)	8 206	4 407	17,2	Z důvodu hospodářské krize došlo k celkovému poklesu zaměstnanosti, především ve sklářském průmyslu (ukončení vrbenského provozu Crystalex, a. s.).
<b>Odry</b> (Nový Jičín)	17 493	8 740	16,8	Zemědělská oblast, horší dopravní obslužnost, vyšší podíl obyvatelstva se základním vzděláním.
<b>Albrechticko</b> (Bruntál)	8 435	4 145	16,7	Pohyb zaměstnanosti výrazně ovlivňují sezónní práce, především v lesnictví a zemědělství.
<b>Karvinsko</b> (Karviná)	74 045	36 761	15,9	Dlouhodobě nejvyšší míra nezaměstnanosti v karvinském okrese. Vliv na situaci má již několik let pokles zaměstnanosti v odvětví těžby nerostných surovin.
<b>Havířovsko</b> (Karviná)	98 555	47 749	15,1	Vysoký počet obyvatel, oblast odkázána na vyjížděku za prací, převážně do Ostravy.

<sup>\*) ekonomicky aktivní obyvatelstvo</sup>

## Mapa VIII/1 - Míra nezaměstnanosti (v %) mikroregionů MSK podle poboček, pracovišť ÚP k 31.12.2009



### 7. Dvě varianty dalšího možného vývoje nezaměstnanosti

I v letošním roce nebude jednoduché odhadnout další vývoj na trhu práce, neboť bude stále ovlivňován následky celosvětové krize, která měla silný negativní dopad i na českou ekonomiku. Navíc v MSK se nachází většina odvětví zasažených krizí velice výrazně. Svědčí o tom i radikální pokles zaměstnanosti u firem s počtem 26 a více osob, a to cca o 20 tisíc zaměstnanců, což je největší úbytek za posledních 10 let. Ten se nejvíce projevil v odvětví výroby základních kovů, hutního zpracování kovů, slévárenství a výroby kovových konstrukcí a kovodělných výrobků, dále u výrobců strojů a zařízení, výrobců motorových vozidel, ve stavebnictví, dopravě a skladování a v oblasti administrativních a podpůrných činností, kde jsou zahrnuty úklidové a bezpečnostní služby a agentury práce. Razantnější snížení personálních stavů u těchto větších zaměstnavatelů jsme zaznamenali jen v letech 1997 až 1999, kdy kromě recese ekonomiky k tomu negativně přispěla i nezbytná restrukturalizace hutnictví.

Letos zatím neočekáváme zásadní obrat ve vývoji nezaměstnanosti, počet uchazečů o zaměstnání se bude dále zvyšovat, ne však již tak intenzívně jako v loňském roce, což dokazují i statistiky za poslední dva měsíce. Zaměstnavatelé monitorování ÚP MSK signalizují sice celkový mírný nárůst svých stavů o několik stovek osob, neznamená to ale, že všem se letos

začne opravdu dařit. U některých firem došlo ke stabilizaci a očekávají mírné oživení produkce a vzestup tržeb, zejména v oblasti hutnictví a určité části strojírenství, ale také v automobilovém průmyslu. Naopak pro některé zaměstnavatele, kteří se potýkali s nedostatkem zakázek v loňském roce, to může znamenat vyčerpání finančních prostředků a následné snížení personálních stavů nebo dokonce ukončení vlastní činnosti. Zlepšení situace v první polovině letošního roku zatím neočekává oblast dopravy a skladování, firmy zabývající se činnostmi v oblasti nemovitostí, ani již zmiňovaná oblast administrativních a podpůrných činností.

Dalšími limitujícími faktory zaměstnanosti, které lze jen stěží ovlivnit, jsou klimatické podmínky, struktura evidovaných uchazečů o zaměstnání a jejich ochota a možnost pracovat. Naopak ke zmírnění výše uvedených negativních tendencí by i letos měl přispět celostátní projekt „Vzdělávejte se!“, jehož finanční příspěvky na úhradu školení, mezd a v některých případech i cestovného, mohou využívat zaměstnavatelé až do prosince 2010, ale také jarní „rozjezd“ sezónních prací a v poslední době často zmiňovaný demografický vývoj.

***Na základě zatím nejisté výkonnosti české ekonomiky a dalších výše uvedených skutečností předpokládáme v následujících měsících ještě zvýšení nezaměstnanosti s možností mírných výkyvů a s možnou stagnací ve druhém pololetí letošního roku.***

***V případě lepšího vývoje by úřady práce MSK mohly koncem června 2010 evidovat necelých 87 tisíc uchazečů o zaměstnání, což by představovalo míru nezaměstnanosti na úrovni 13,1 %. Při horší variantě by počet nezaměstnaných osob mohl dosáhnout téměř 89 tisíc s mírou nezaměstnanosti okolo 13,5 %.***

**Tabulka VIII/3 - Předpokládaný stav nezaměstnanosti v MSK do konce června 2010**

očekávaný stav k	lepší vývoj			horší vývoj		
	počet evidovaných uchazečů	z toho dosažitelných	míra nezaměstnanosti v %	počet evidovaných uchazečů	z toho dosažitelných	míra nezaměstnanosti v %
30.06.2010	86 900	85 000	13,1	88 900	87 000	13,5

## IX. STÁTNÍ SOCIÁLNÍ PODPORA

Státní sociální podpora je začleněna od dubna 2004 do organizačních struktur úřadů práce MSK. Dávkami SSP se stát podílí na krytí nákladů na výživu a ostatní základní osobní potřeby dětí a rodin a přiznávají se i při některých dalších sociálních situacích, přičemž ve stanovených případech se poskytují v závislosti na výši prokázaného příjmu.

### 1. Druhy dávek poskytovaných v roce 2009

#### 1.1 Dávky poskytované v závislosti na výši příjmu:

- přídavek na dítě,
- sociální příplatek,
- příspěvek na bydlení.

#### 1.2 Ostatní dávky:

- rodičovský příspěvek,
- dávky pěstounské péče (příspěvek na úhradu potřeb dítěte, odměna pěstouna, příspěvek při převzetí dítěte, příspěvek na zakoupení motorového vozidla),
- porodné,
- pohřebné.

#### 1.3 Rodinné dávky EU

Při vyřizování žádostí o rodinné dávky EU se vychází z Nařízení Rady EU č. 1408/71 a následně zákona o SSP. Žadatelé si uplatňují nárok na rodinné dávky ve státech EU, kde pracují.

**Tabulka IX/1 - Počty jednotlivých typů dávek vyplacených odbory SSP ÚP MSK**

typ dávky	2008	1. pol. 2009	2009	2009 - 2008	
				absolutně	v %
přídavek na dítě	1 514 715	577 383	1 176 709	-338 006	-22,3
sociální příplatek	348 868	154 430	303 400	-45 468	-13,0
příspěvek na bydlení	233 909	119 078	238 608	+4 699	+2,0
rodičovský příspěvek	526 486	268 611	517 489	-8 997	-1,7
příspěvek na úhradu potřeb dítěte	18 234	9 703	19 343	+1 109	+6,1
odměna pěstouna	18 042	9 797	19 518	+1 476	+8,2
příspěvek při převzetí dítěte	279	192	346	+67	+24,0
příspěvek na zakoupení mot. voz.	25	12	19	-6	-24,0
porodné	13 504	6 520	13 125	-379	-2,8
pohřebné	1 774	235	505	-1 269	-71,5
příspěvek na školní pomůcky	191	1	1	-190	-99,5
<b>celkem</b>	<b>2 676 027</b>	<b>1 145 962</b>	<b>2 289 063</b>	<b>-386 964</b>	<b>-14,5</b>

Celkový počet dávek vyplacených odbory SSP ÚP MSK se v průběhu roku 2009 meziročně snížil o 386 964 (-14,5 %). Největší pokles byl zaznamenán u přídaveků na děti (-338 006) a u sociálních příplatků (-45 468).

Příspěvek na školní pomůcky sice od ledna 2008 novelizace zákona zrušila, ale v 1. pololetí 2009 musel být vyplacen jeden příspěvek, neboť byl podán ve lhůtě, ale řízení bylo tehdy přerušeno.

K nárůstu došlo u příspěvků na bydlení (+4 699) a mírně také u pěstounských dávek.

**Tabulka IX/2 - Výdaje jednotlivých typů dávek vyplacených odbory SSP ÚP MSK v tis. Kč**

typ dávky	2008	1. pol. 2009	2009	2009 - 2008	
				absolutně	v %
přídavek na dítě	889 589	349 682	681 201	-208 388	-23,4
sociální příspěvek	560 908	257 078	506 290	-54 618	-9,7
příspěvek na bydlení	356 424	221 747	460 370	+103 946	+29,2
rodičovský příspěvek	3 402 113	1 703 863	3 307 985	-94 128	-2,8
příspěvek na úhradu potřeb dítěte	75 791	40 994	81 907	+6 116	+8,1
odměna pěstouna	66 257	36 107	71 920	+5 663	+8,5
příspěvek při převzetí dítěte	2 413	1 681	3 018	+605	+25,1
příspěvek na zakoupení mot. voz.	1 314	423	818	-496	-37,7
porodné	186 373	86 151	173 620	-12 753	-6,8
pohřebné	8 870	1 175	2 525	-6 345	-71,5
příspěvek na školní pomůcky	191	1	1	-190	-99,5
<b>celkem</b>	<b>5 550 243</b>	<b>2 698 902</b>	<b>5 289 655</b>	<b>-260 588</b>	<b>-4,7</b>

Z pohledu celkových výdajů vyplacených odbory SSP ÚP MSK v roce 2009 došlo k meziročnímu snížení o 260.588 tis. Kč (-4,7 %). Největší pokles byl zaznamenán u přídávků na děti (-208.388 tis. Kč), rodičovských příspěvků (-94.128 tis. Kč) a u sociálních příspěvků (-54.618 tis. Kč). Nárůst výdajů jsme zaznamenali u příspěvků na bydlení (+103.946 tis. Kč) a u pěstounských dávek.

## **2. Exekuce na úseku SSP**

Ve sledovaném roce bylo odbory SSP ÚP MSK provedeno celkem 67 629 cizích exekucí v celkové částce 14.035 tis. Kč.

## X. PŘÍLOHY

### Okres Bruntál

#### 1. Celková charakteristika okresu

Rozloha:	1 536 km <sup>2</sup>
Počet obyvatel:	cca 98 tis.
Hustota osídlení:	64 obyvatel/km <sup>2</sup>
Charakter:	průmyslově zemědělská oblast, 85 % rozlohy leží v nadmořské výšce 400-800 m

#### Silné stránky okresu (specifika, která nejsou obsažena v krajské analýze)

- Segmenty kvalitního životního prostředí (CHKO Jeseníky), turisticky přitažlivé horské scenérie.
- Výrazné využití hospodářských funkcí lesa a následné zpracování dřevní hmoty.
- Víceodvětvová struktura průmyslové výroby.
- Hraniční přechod s Polskou republikou na neomezenou tonáž: Vysoká, Bartultovice-Trzebina, Prudník.
- Vodní nádrž Slezská Harta - má význam vodárenský, protipovodňový, energetický a rekreační.

#### Slabé stránky okresu (specifika, která nejsou obsažena v krajské analýze)

- Periferní poloha okresu v rámci ČR.
- Horský charakter větší části okresu - velké nároky na údržbu dopravní sítě, zhoršená dostupnost v zimním období.
- Jedny z nejnižších mzdových úrovní v rámci ČR.
- Chybějící rychlostní komunikace - silnice I. třídy jsou jen v malém rozsahu u části okresu.

#### 2. Zaměstnanost

ukazatel (celkový počet)	stav k 31.12. 2008	stav k 30.06. 2009	stav k 31.12. 2009	meziroční rozdíl absolutně	index 2009/2008 v %
zaměstnavatelé se stavem 26 a více osob (monitorované firmy)	211	199	199	-12	94,3
zaměstnanci u monitorovaných firem (se stavem 26 a více osob)	19 741	18 321	18 135	-1 606	91,9
OSVČ (vykonávající činnost)	7 702	7 823	7 556	-146	98,1

#### 3. Evidovaná nezaměstnanost a volná pracovní místa

ukazatel (celkový počet)	stav k 31.12. 2008	stav k 30.06. 2009	stav k 31.12. 2009	meziroční rozdíl absolutně	index 2009/2008 v %
evidovaní uchazeči o zaměstnání	5 829	7 169	8 273	+2 444	141,9
z toho - ženy	3 083	3 668	3 994	+911	129,5
- osoby se zdravotním postižením	1 480	1 489	1 491	+11	100,7
- absolventi škol a mladiství	362	304	536	+174	148,1
uchazeči evidovaní déle než 6 měsíců	2 969	3 443	4 404	+1 435	148,3
uchazeči evidovaní déle než 12 měsíců	2 163	2 156	2 526	+363	116,8
průměrná délka evidence evidovaných uchazečů (ve dnech)	700	580	540	-160	77,1
průměrná délka evidence vyřazených uchazečů (ve dnech)	353	268	299	-54	84,7
uchazeči do 19 let věku	283	271	397	+114	140,3
uchazeči ve věku 50 let a starší	1 946	2 266	2 417	+471	124,2
uchazeči bez vzdělání, s neúplným základním a se základním vzděláním	2 027	2 300	2 517	+490	124,2
míra nezaměstnanosti (v %)	11,1	13,6	15,4	+4,3	138,7
volná pracovní místa	296	144	193	-103	65,2
měsíční průměr volných pracovních míst od začátku roku	505	201	186	-319	36,8
uchazeči připadající na 1 volné pracovní místo	19,7	49,8	42,9	+23,2	217,8
měsíční průměr uchazečů připadajících na 1 VPM v roce	10,8	36,4	40,8	+30,0	377,8

**4. Tok nezaměstnanosti**

<i>ukazatel (celkový počet)</i>	<i>stav k 31.12. 2008</i>	<i>stav k 30.06. 2009</i>	<i>stav k 31.12. 2009</i>	<i>meziroční rozdíl absolutně</i>	<i>index 2009/2008 v %</i>
měsíční průměr evidenčního stavu uchazečů v roce	5 220	7 105	7 381	+2 161	141,4
uchazeči nově evidovaní v roce	7 528	5 480	10 659	+3 131	141,6
měsíční průměr nově evidovaných uchazečů v roce	627	913	888	+261	141,6
uchazeči vyřazení z evidence v roce	7 572	4 140	8 215	+643	108,5
z toho - umístění (ÚP + jinak)	4 814	2 549	4 864	+50	101,0
měsíční průměr uchazečů vyřazených z evidence v roce	631	690	685	+54	108,6
z toho - umístění (ÚP + jinak)	401	425	405	+4	101,0

**5. Charakteristika mikroregionů (stav k 31.12.2009 - názvy podle poboček, pracovišť ÚP)**

název mikroregionu	<i>počet obyvatel</i>	<i>EAO</i>	<i>počet uchazečů</i>	<i>míra nezaměstnanosti</i>
Osoblažsko	3 041	1 438	341	23,2 %
Bruntálsko	30 843	16 006	2 848	17,3 %
Vrbensko	8 206	4 407	784	17,2 %
Albrechticko	8 435	4 145	722	16,7 %
Rýmařovsko	16 896	8 801	1 357	15,0 %
Krnovsko	31 122	16 036	2 149	12,7 %

**6. Aktivní politika zaměstnanosti**

<i>ukazatel (celkový počet)</i>	<i>stav k 31.12. 2008</i>	<i>stav k 30.06. 2009</i>	<i>stav k 31.12. 2009</i>	<i>meziroční rozdíl absolutně</i>	<i>index 2009/2008 v %</i>
pracovní místa vytvořená s finančním příspěvkem ÚP	<b>633</b>	<b>578</b>	<b>842</b>	<b>+209</b>	<b>133,0</b>
z toho - SÚPM - SVČ zřízená uchazeči o zaměstnání	23	5	25	+2	108,7
- SÚPM zřízená a vyhrazená zaměstnavateli	127	9	118	-9	92,9
- SÚPM - ESF-OP LZZ	79	129	215	+136	272,2
- veřejně prospěšné práce	277	4	29	-248	10,5
- veřejně prospěšné práce ESF-(OP RLZ+OP LZZ)	124	428	431	+307	347,6
- CHPM-SVČ osob se ZP	0	0	1	+1	-
- CHPD a CHPM vytvoření zaměstnavateli	3	3	23	+20	766,7
příspěvky poskytnuté v rámci APZ	<b>149</b>	<b>144</b>	<b>144</b>	<b>-5</b>	<b>96,6</b>
z toho - překlenovací příspěvek	19	0	0	-19	0
- příspěvek na zapracování	0	0	0	0	-
- příspěvek na provoz CHPD, CHPM a CHPM-SVČ	130	144	144	+14	110,8
zahájené rekvalifikační kurzy	179	105	260	+81	145,3
počet osob zařazených do rekvalifikací	643	503	1 605	+962	249,6
z toho zájemců o zaměstnání	18	11	33	+15	183,3
zaměstnanci rekvalifikovaní s finančním příspěvkem ÚP	57	18	45	-12	78,9

**7. Ekonomika**

<i>ukazatel (tis. Kč)</i>	<i>stav k 31.12. 2008</i>	<i>stav k 30.06. 2009</i>	<i>stav k 31.12. 2009</i>	<i>meziroční rozdíl absolutně</i>	<i>index 2009/2008 v %</i>
náklady na politiku zaměstnanosti celkem	<b>182 622</b>	<b>134 689</b>	<b>301 914</b>	<b>+119 292</b>	<b>165,3</b>
z toho na - aktivní politiku zaměstnanosti	84 149	29 610	94 770	+10 621	112,6
- pasivní politiku zaměstnanosti	81 523	95 733	188 822	+107 299	231,6
- podporu zaměstnávání OZP - § 78 ZoZ	16 710	7 946	16 322	-388	97,7
- insolvenční	240	1 400	2 000	+1 760	833,3

**8. Prognóza vývoje trhu práce na rok 2010**

<i>očekávaný stav k</i>	<i>lepší vývoj</i>		<i>horší vývoj</i>	
	<i>počet evidovaných uchazečů</i>	<i>míra nezaměstnanosti</i>	<i>počet evidovaných uchazečů</i>	<i>míra nezaměstnanosti</i>
<b>30.06.2010</b>	8 100	15,4 %	8 900	16,9 %
<b>31.12.2010</b>	8 800	16,7 %	9 600	18,3 %



## Okres Frýdek-Místek

### 1. Celková charakteristika okresu

Rozloha:	1 208 km <sup>2</sup>
Počet obyvatel:	cca 210 tis.
Hustota osídlení:	174 obyvatel/km <sup>2</sup>
Charakter:	průmyslově zemědělská oblast, největší rekreační území ostravské aglomerace, téměř jednu polovinu rozlohy představuje lesní půdní fond

#### Silné stránky okresu (specifika, která nejsou obsažena v krajské analýze)

- Dlouhodobá tradice v řadě průmyslových odvětví.
- Kapacitně dostatečně rozvinutá průmyslová základna v řadě odvětví.
- Relativně nízké náklady na pracovní sílu.
- Mladší věková struktura obyvatelstva ve srovnání s průměrem v ČR.
- Pracovní síla zvyklá na dojížděku za prací a na práci na směny.
- Velký a silný zahraniční investor spolu s dalšími navazujícími subjekty.
- Dostatečná kapacita vzdělávacích zařízení - základních a středních.
- Příhraniční poloha okresu (s Polskou a Slovenskou republikou).
- Turisticky atraktivní pohoří Beskyd.
- Kulturní a přírodní potenciál okresu.

#### Slabé stránky okresu (specifika, která nejsou obsažena v krajské analýze)

- Velká vzdálenost od ostatních regionů ČR a EU.
- Významné soustředění těžkého průmyslu.
- Poddolování části okresu.
- Omezená možnost hospodaření v CHKO, pásmech hygienické ochrany vod.
- Nízká územní mobilita pracovní síly do větších vzdáleností.
- Nižší flexibilita pracovní síly.
- Strukturálně nevyvážená nabídka a poptávka na trhu práce.
- Slabá identifikace obyvatel průmyslových oblastí okresu s vlastním územím.
- Kapacitně a kvalitativně ne zcela dostačující dopravní infrastruktura.
- Existence ekologických zátěží z průmyslové výroby.

### 2. Zaměstnanost

ukazatel (celkový počet)	stav k 31.12. 2008	stav k 30.06. 2009	stav k 31.12. 2009	meziroční rozdíl absolutně	index 2009/2008 v %
zaměstnavatelé se stavem 26 a více osob (monitorované firmy)	402	390	401	-1	99,8
zaměstnanci u monitorovaných firem (se stavem 26 a více osob)	50 786	47 262	47 813	-2973	94,1
OSVČ (vykonávající činnost)	15 334	15 612	15 436	+102	100,7

### 3. Evidovaná nezaměstnanost a volná pracovní místa

ukazatel (celkový počet)	stav k 31.12. 2008	stav k 30.06. 2009	stav k 31.12. 2009	meziroční rozdíl absolutně	index 2009/2008 v %
evidovaní uchazeči o zaměstnání	6 814	9 596	10 780	+3 966	158,2
z toho - ženy	3 407	4 587	5 030	+1 623	147,6
- osoby se zdravotním postižením	1 490	1 522	1 665	+175	111,7
- absolventi škol a mladiství	490	396	794	+304	162,0
uchazeči evidovaní déle než 6 měsíců	2 862	3 237	4 829	+1 967	168,7
uchazeči evidovaní déle než 12 měsíců	1 892	1 751	2 116	+224	111,8
průměrná délka evidence evidovaných uchazečů (ve dnech)	605	442	434	-171	71,7
průměrná délka evidence vyřazených uchazečů (ve dnech)	271	217	204	-67	75,3
uchazeči do 19 let věku	284	280	435	+151	153,2
uchazeči ve věku 50 let a starší	2 281	3 051	3 211	+930	140,8
uchazeči bez vzdělání, s neúplným základním a se základním vzděláním	1 386	1 831	1 906	+520	137,5
míra nezaměstnanosti (v %)	5,9	8,8	9,8	+3,9	166,1
volná pracovní místa	1 427	560	667	-760	46,7
měsíční průměr volných pracovních míst od začátku roku	2 344	645	615	-1 729	26,2
uchazeči připadající na 1 volné pracovní místo	4,8	17,1	16,2	+11,4	337,5
měsíční průměr uchazečů připadajících na 1 VPM v roce	3,0	13,9	15,6	+12,6	520,0

**4. Tok nezaměstnanosti**

<i>ukazatel (celkový počet)</i>	<i>stav k 31.12. 2008</i>	<i>stav k 30.06. 2009</i>	<i>stav k 31.12. 2009</i>	<i>meziroční rozdíl absolutně</i>	<i>index 2009/2008 v %</i>
měsíční průměr evidenčního stavu uchazečů v roce	7 106	8 940	9 579	+2 473	134,8
uchazeči nově evidovaní v roce	12 519	9 208	17 556	+5 037	140,2
měsíční průměr nově evidovaných uchazečů v roce	1 043	1 535	1 463	+420	140,3
uchazeči vyřazení z evidence v roce	14 722	6 426	13 590	-1 132	92,3
z toho - umístění (ÚP + jinak)	9 426	4 196	8 626	-800	91,5
měsíční průměr uchazečů vyřazených z evidence v roce	1 227	1 071	1 133	-94	92,3
z toho - umístění (ÚP + jinak)	786	699	719	-67	91,5

**5. Charakteristika mikroregionů (stav k 31.12.2009 - názvy podle poboček, pracovišť ÚP)**

<i>název mikroregionu</i>	<i>počet obyvatel</i>	<i>EAO</i>	<i>počet uchazečů</i>	<i>míra nezaměstnanosti</i>
Frýdecko-Místecko	108 988	53 911	6 903	12,4 %
Frýdlantsko	22 501	10 508	1 333	12,3 %
Třinecko	78 096	37 213	3 413	9,0 %

**6. Aktivní politika zaměstnanosti**

<i>ukazatel (celkový počet)</i>	<i>stav k 31.12. 2008</i>	<i>stav k 30.06. 2009</i>	<i>stav k 31.12. 2009</i>	<i>meziroční rozdíl absolutně</i>	<i>index 2009/2008 v %</i>
pracovní místa vytvořená s finančním příspěvkem ÚP	<b>561</b>	<b>374</b>	<b>694</b>	<b>+133</b>	<b>123,7</b>
z toho - SÚPM - SVČ zřízená uchazeči o zaměstnání	15	14	33	+18	220,0
- SÚPM zřízená a vyhrazená zaměstnavateli	170	4	26	-144	15,3
- SÚPM - ESF-OP LZZ	33	107	286	+253	866,7
- veřejně prospěšné práce	184	2	5	-179	2,7
- veřejně prospěšné práce ESF-(OP RLZ+OP LZZ)	141	247	330	+189	234,0
- CHPM-SVČ osob se ZP	0	0	0	0	-
- CHPD a CHPM vytvořená zaměstnavateli	18	0	14	-4	77,8
príspevky poskytnuté v rámci APZ	<b>199</b>	<b>175</b>	<b>178</b>	<b>-21</b>	<b>89,4</b>
z toho - překlenovací příspěvek	7	0	0	-7	0,0
- příspěvek na zapracování	17	1	2	-15	11,8
- příspěvek na provoz CHPD, CHPM a CHPM-SVČ	175	174	176	+1	100,6
zahájené rekvalifikační kurzy	216	50	247	+31	114,4
počet osob zařazených do rekvalifikací	1 375	167	1051	-324	76,4
z toho zájemců o zaměstnání	11	3	4	-7	36,4
zaměstnanci rekvalifikovaní s finančním příspěvkem ÚP	187	7	17	-170	9,1

**7. Ekonomika**

<i>ukazatel (tis. Kč)</i>	<i>stav k 31.12. 2008</i>	<i>stav k 30.06. 2009</i>	<i>stav k 31.12. 2009</i>	<i>meziroční rozdíl absolutně</i>	<i>index 2009/2008 v %</i>
náklady na politiku zaměstnanosti celkem	<b>228 024</b>	<b>169 189</b>	<b>368 935</b>	<b>+140 911</b>	<b>161,8</b>
z toho na - aktivní politiku zaměstnanosti	49 977	26 471	63 797	+13 820	127,7
- pasivní politiku zaměstnanosti	146 085	14 2718	305 138	+159 053	208,9
- podporu zaměstnávání OZP - § 78 ZoZ	30 803	14 707	30 737	-66	99,8
- insolvenční	1 159	743	11 446	+10 287	987,6

**8. Prognóza vývoje trhu práce na rok 2010**

<i>očekávaný stav k</i>	<i>lepší vývoj</i>		<i>horší vývoj</i>	
	<i>počet evidovaných uchazečů</i>	<i>míra nezaměstnanosti</i>	<i>počet evidovaných uchazečů</i>	<i>míra nezaměstnanosti</i>
<b>30.06.2010</b>	11 300	10,5 %	12 500	11,5 %
<b>31.12.2010</b>	12 000	11,0 %	13 500	12,5 %

## Okres Karviná

### 1. Celková charakteristika okresu

Rozloha:	356 km <sup>2</sup>
Počet obyvatel:	cca 275 tis.
Hustota osídlení:	772 obyvatel/km <sup>2</sup>
Charakter:	dominantní postavení zaujímá i po rozsáhlé restrukturalizaci stále průmysl, těžba uhlí, hutní a strojírenská výroba zaměstnává stále nejvíce osob

#### **Silné stránky okresu (specifika, která nejsou obsažena v krajské analýze)**

- Příhraniční poloha s Polskem.
- Místní dostupné zdroje energie.
- Blízkost pohoří Beskyd, Těrlické přehrady, lázní Darkov.
- Rozvětvená dopravní síť.

#### **Slabé stránky okresu (specifika, která nejsou obsažena v krajské analýze)**

- Oproti průměru v republice výrazně vyšší nemocnost, úrazovost a úmrtnost.
- Existence ploch zdevastovaných poddolováním.
- Scházející napojení na dálniční síť ČR a jiných hraničních zemí.

**Silné a slabé stránky okresu většinou kopírují krajská pozitiva a negativa.**

### 2. Zaměstnanost

<i>ukazatel (celkový počet)</i>	<i>stav k 31.12. 2008</i>	<i>stav k 30.06. 2009</i>	<i>stav k 31.12. 2009</i>	<i>meziroční rozdíl absolutně</i>	<i>index 2009/2008 v %</i>
zaměstnavatelé se stavem 26 a více osob (monitorované firmy)	423	416	413	-10	97,6
zaměstnanci u monitorovaných firem (se stavem 26 a více osob)	58 796	55 550	54 972	-3824	93,5
OSVČ (vykonávající činnost)	13 886	13 956	13 962	+76	100,5
OSVČ (činnost vykazovaná jako hlavní s úhradou DP - vyhaz. Karviná)	8 990	9 236	9 029	+39	100,4

### 3. Evidovaná nezaměstnanost a volná pracovní místa

<i>ukazatel (celkový počet)</i>	<i>stav k 31.12. 2008</i>	<i>stav k 30.06. 2009</i>	<i>stav k 31.12. 2009</i>	<i>meziroční rozdíl absolutně</i>	<i>index 2009/2008 v %</i>
evidovaní uchazeči o zaměstnání	16 896	20 497	20 824	+3 928	123,2
z toho - ženy	9 085	9 995	10 275	+1 190	113,1
- osoby se zdravotním postižením	2 946	2 851	2 695	-251	91,5
- absolventi škol a mladiství	931	736	1 092	+161	117,3
uchazeči evidovaní déle než 6 měsíců	10 780	10 922	12 692	+1 912	117,7
uchazeči evidovaní déle než 12 měsíců	8 434	7 828	8 112	-322	96,2
průměrná délka evidence evidovaných uchazečů (ve dnech)	1 007	802	794	-213	78,8
průměrná délka evidence vyřazených uchazečů (ve dnech)	497	440	334	-163	67,2
uchazeči do 19 let věku	785	836	889	+104	113,2
uchazeči ve věku 50 let a starší	5 321	5 977	6 011	+690	113,0
uchazeči bez vzdělání, s neúplným základním a se základním vzděláním	5 814	6 729	6 659	+845	114,5
míra nezaměstnanosti (v %)	11,46	14,32	14,39	+2,93	111,5
volná pracovní místa	1 274	424	386	-888	30,3
měsíční průměr volných pracovních míst od začátku roku	1 875	536	478	-1 397	25,5
uchazeči připadající na 1 volné pracovní místo	13,3	48,3	53,9	+40,6	405,3
měsíční průměr uchazečů připadajících na 1 VPM v roce	9,5	36,5	42,3	+32,8	445,4

**4. Tok nezaměstnanosti**

<i>ukazatel (celkový počet)</i>	<i>stav k 31.12. 2008</i>	<i>stav k 30.06. 2009</i>	<i>stav k 31.12. 2009</i>	<i>meziroční rozdíl absolutně</i>	<i>index 2009/2008 v %</i>
měsíční průměr evidenčního stavu uchazečů v roce	17 862	19 542	20 208	+2 346	113,1
uchazeči nově evidovaní v roce	17 931	12 886	24 332	+6 401	135,7
měsíční průměr nově evidovaných uchazečů v roce	1 494	2 148	2 028	+534	135,7
uchazeči vyřazení z evidence v roce	21 071	9 285	20 404	-667	96,8
z toho - umístění (ÚP + jinak)	11 610	4 760	10 560	-1 050	91,0
měsíční průměr uchazečů vyřazených z evidence v roce	1 756	1 548	1 700	-56	96,8
z toho - umístění (ÚP + jinak)	968	793	880	-88	90,9

**5. Charakteristika mikroregionů (stav k 31.12.2009 - názvy podle poboček, pracovišť ÚP)**

<i>název mikroregionu</i>	<i>počet obyvatel</i>	<i>EAO</i>	<i>počet uchazečů</i>	<i>míra nezaměstnanosti</i>
Karvinsko	74 011	36 761	5 985	15,9 %
Havířovsko	98 172	47 749	7 333	15,1 %
Orlovsko	46 073	23 797	3 655	15,0 %
Českotěšínsko	26 712	13 683	1 831	13,0 %
Bohumínsko	29 895	15 025	2 020	13,2 %

**6. Aktivní politika zaměstnanosti**

<i>ukazatel (celkový počet)</i>	<i>stav k 31.12. 2008</i>	<i>stav k 30.06. 2009</i>	<i>stav k 31.12. 2009</i>	<i>meziroční rozdíl absolutně</i>	<i>index 2009/2008 v %</i>
pracovní místa vytvořená s finančním příspěvkem ÚP	<b>948</b>	<b>677</b>	<b>1 192</b>	<b>+244</b>	<b>125,7</b>
z toho - SÚPM - SVČ zřízená uchazeči o zaměstnání	39	22	68	+29	174,3
- SÚPM zřízená a vyhrazená zaměstnavateli	458	45	96	-362	21,0
- SÚPM - ESF-OP LZZ	69	290	606	+537	878,3
- veřejně prospěšné práce	137	0	0	-137	0,0
- veřejně prospěšné práce ESF-(OP RLZ+OP LZZ)	242	318	418	+176	172,7
- CHPM-SVČ osob se ZP	0	0	0	0	-
- CHPD a CHPM vytvořená zaměstnavateli	3	2	4	+1	133,3
příspěvky poskytnuté v rámci APZ	182	0	0	-182	0,0
z toho - překlenovací příspěvek	36	0	0	-36	0,0
- příspěvek na zapracování	0	0	0	0	-
- příspěvek na provoz CHPD, CHPM a CHPM-SVČ	146	118	140	-6	95,9
zahájené rekvalifikační kurzy	256	65	256	0	100,0
počet osob zařazených do rekvalifikací	1 700	486	1 869	+169	109,9
z toho zájemců o zaměstnání	26	2	3	-23	11,5
zaměstnanci rekvalifikovaní s finančním příspěvkem ÚP	77	0	0	-77	0,0

**7. Ekonomika**

<i>ukazatel (tis. Kč)</i>	<i>stav k 31.12. 2008</i>	<i>stav k 30.06. 2009</i>	<i>stav k 31.12. 2009</i>	<i>meziroční rozdíl absolutně</i>	<i>index 2009/2008 v %</i>
náklady na politiku zaměstnanosti celkem	313 705	216 115	521 746	208 041	166,3
z toho na - aktivní politiku zaměstnanosti	88 594	36 171	99 999	11 405	112,9
- pasivní politiku zaměstnanosti	196 422	166 929	370 069	173 647	188,4
- podporu zaměstnávání OZP - § 78 ZoZ	27 375	11 052	46 372	18 997	169,4
- insolventi	1 314	1 963	5 306	3 992	403,8

**8. Prognóza vývoje trhu práce na rok 2010**

<i>očekávaný stav k</i>	<i>lepší vývoj</i>		<i>horší vývoj</i>	
	<i>počet evidovaných uchazečů</i>	<i>míra nezaměstnanosti</i>	<i>počet evidovaných uchazečů</i>	<i>míra nezaměstnanosti</i>
<b>30.06.2010</b>	20 900	14,3 %	21 400	14,7 %
<b>31.12.2010</b>	20 500	14,2 %	20 700	14,5 %

## Okres Nový Jičín

### 1. Celková charakteristika okresu

Rozloha:	882 km <sup>2</sup>
Počet obyvatel:	152 506
Hustota osídlení:	173 obyvatel/km <sup>2</sup>
Charakter:	průmyslově zemědělská oblast, převažuje strojírenství a elektrotechnický průmysl, významná je i výroba pryžových a plastových výrobků

#### Silné stránky okresu (specifika, která nejsou obsažena v krajské analýze)

- Rozvoj Letiště Leoše Janáčka Ostrava v Mošnově - výhodné dopravní spojení a napojení na vybudovanou silniční a železniční síť.
- Průmyslová zóna Mošnov je částí Obchodně podnikatelského areálu, ve kterém působí již řada firem. Existence Průmyslového parku Kopřivnice-Vlčovice zaručuje možnost pracovního uplatnění obyvatel okresu.

#### Slabé stránky okresu (specifika, která nejsou obsažena v krajské analýze)

- Mobilita obyvatel okresu za pracovními příležitostmi je negativně ovlivňována omezováním dopravních spojení.
- Klimatické podmínky zhoršují situaci v zemědělství, na němž je závislé velké množství obyvatel regionu.
- Koncentrace firem vyrábějících pro automobilový průmysl násobí dopad ekonomické krize na nezaměstnanost.

### 2. Zaměstnanost

ukazatel (celkový počet)	stav k 31.12. 2008	stav k 30.06. 2009	stav k 31.12. 2009	meziroční rozdíl absolutně	index 2009/2008 v %
zaměstnavatelé se stavem 26 a více osob (monitorované firmy)	307	305	291	- 16	94,8
zaměstnanci u monitorovaných firem (se stavem 26 a více osob)	38 566	34 580	33 237	- 5 329	86,2
OSVČ (vykonávající činnost)	11 219	11 215	11 182	- 37	99,7

### 3. Evidovaná nezaměstnanost a volná pracovní místa

ukazatel (celkový počet)	stav k 31.12. 2008	stav k 30.06. 2009	stav k 31.12. 2009	meziroční rozdíl absolutně	index 2009/2008 v %
evidovaní uchazeči o zaměstnání	5 522	9 230	10 278	+4 756	186,1
z toho - ženy	2 685	4 241	4 523	+1 838	168,5
- osoby se zdravotním postižením	1 099	1 337	1 306	+207	118,8
- absolventi škol a mladiství	388	290	411	+23	105,9
uchazeči evidovaní déle než 6 měsíců	2 028	3 121	5 038	+3 010	248,4
uchazeči evidovaní déle než 12 měsíců	1 346	1 456	2 140	+794	159,0
průměrná délka evidence evidovaných uchazečů (ve dnech)	491	357	372	-119	75,8
průměrná délka evidence vyřazených uchazečů (ve dnech)	229	190	199	-30	86,9
uchazeči do 19 let věku	272	300	426	+154	156,6
uchazeči ve věku 50 let a starší	1 805	2 802	3 100	+1 295	171,7
uchazeči bez vzdělání, s neúplným základním a se základním vzděláním	1 679	2 462	2 582	+903	153,8
míra nezaměstnanosti (v %)	6,6	11,6	13,0	+6	197,0
volná pracovní místa	744	304	266	-478	35,8
měsíční průměr volných pracovních míst od začátku roku	1 661	371	348	-1 313	21,0
uchazeči připadající na 1 volné pracovní místo	7,4	30,4	38,6	+31	521,6
měsíční průměr uchazečů připadajících na 1 VPM v roce	3,1	26,6	23,1	+20	745,2

**4. Tok nezaměstnanosti**

<i>ukazatel (celkový počet)</i>	<i>stav k 31.12. 2008</i>	<i>stav k 30.06. 2009</i>	<i>stav k 31.12. 2009</i>	<i>meziroční rozdíl absolutně</i>	<i>index 2009/2008 v %</i>
měsíční průměr evidenčního stavu uchazečů v roce	4 584	8 429	9 039	+4 455	197,2
uchazeči nově evidovaní v roce	9 075	8 344	15 441	+6 366	170,1
měsíční průměr nově evidovaných uchazečů v roce	756	1 391	1 287	+531	170,2
uchazeči vyřazení z evidence v roce	8 797	4 636	10 684	+1 887	121,5
z toho - umístění (ÚP + jinak)	5 188	3 021	6 879	+1 691	132,6
měsíční průměr uchazečů vyřazených z evidence v roce	733	773	890	+157	121,4
z toho - umístění (ÚP + jinak)	432	504	573	+141	132,6

**5. Charakteristika mikroregionů (stav k 31.12.2009 - názvy podle poboček, pracovišť ÚP)**

<i>název mikroregionu</i>	<i>počet obyvatel</i>	<i>EAO</i>	<i>počet uchazečů</i>	<i>míra nezaměstnanosti</i>
Odry	17 493	8 740	1 492	16,8 %
Kopřivnice	41 621	21 117	2 933	13,8 %
Bílovec	25 803	12 748	1 706	13,3 %
Frenštát	18 828	9 201	1 154	12,4 %
Nový Jičín	48 217	24 870	2 944	11,7 %

**6. Aktivní politika zaměstnanosti**

<i>ukazatel (celkový počet)</i>	<i>stav k 31.12. 2008</i>	<i>stav k 30.06. 2009</i>	<i>stav k 31.12. 2009</i>	<i>meziroční rozdíl absolutně</i>	<i>index 2009/2008 v %</i>
pracovní místa vytvořená s finančním příspěvkem ÚP	<b>476</b>	<b>431</b>	<b>733</b>	<b>+257</b>	<b>154,0</b>
z toho - SÚPM - SVČ zřízená uchazeči o zaměstnání	19	15	41	+22	215,8
- SÚPM zřízená a vyhrazená zaměstnavateli	159	18	89	-70	56,0
- SÚPM - ESF-OP LZZ	3	83	255	+252	8500,0
- veřejně prospěšné práce	138	19	46	-92	33,3
- veřejně prospěšné práce ESF-(OP RLZ+OP LZZ)	150	294	296	+146	197,3
- CHPM-SVČ osob se ZP	0	2	2	+2	-
- CHPD a CHPM vytvořená zaměstnavateli	7	0	4	-3	57,1
příspěvky poskytnuté v rámci APZ	<b>155</b>	<b>190</b>	<b>190</b>	<b>+35</b>	<b>122,6</b>
z toho - překlenovací příspěvek	10	0	0	-10	0,0
- příspěvek na zapracování	0	0	0	0	-
- příspěvek na provoz CHPD, CHPM a CHPM-SVČ	145	190	190	+45	131,0
zahájené rekvalifikační kurzy	154	33	125	-29	81,2
počet osob zařazených do rekvalifikací	456	176	772	+316	169,3
z toho zájemců o zaměstnání	27	3	6	-21	22,2
zaměstnanci rekvalifikovaní s finančním příspěvkem ÚP	35	1	8	-27	22,9

**7. Ekonomika**

<i>ukazatel (tis. Kč)</i>	<i>stav k 31.12. 2008</i>	<i>stav k 30.06. 2009</i>	<i>stav k 31.12. 2009</i>	<i>meziroční rozdíl absolutně</i>	<i>index 2009/2008 v %</i>
náklady na politiku zaměstnanosti celkem	<b>128 314</b>	<b>191 933</b>	<b>397 150</b>	<b>+268 836</b>	<b>309,5</b>
z toho na - aktivní politiku zaměstnanosti	33 340	29 541	73 711	+40 371	221,1
- pasivní politiku zaměstnanosti	94 973	162 392	323 439	+228 466	340,6
- podporu zaměstnávání OZP - § 78 ZoZ	9 133	4 396	10 103	+970	110,6
- insolventi	329	448	772	+443	234,7

**8. Prognóza vývoje trhu práce na rok 2010**

<i>očekávaný stav k</i>	<i>lepší vývoj</i>		<i>horší vývoj</i>	
	<i>počet evidovaných uchazečů</i>	<i>míra nezaměstnanosti</i>	<i>počet evidovaných uchazečů</i>	<i>míra nezaměstnanosti</i>
<b>30.06.2010</b>	9 300	11,9 %	10 100	12,8 %
<b>31.12.2010</b>	9 700	12,4 %	10 300	13,1 %

## Okres Opava

### 1. Celková charakteristika okresu

Rozloha:	1 113 km <sup>2</sup>
Počet obyvatel:	cca 177 tis.
Hustota osídlení:	159 obyvatel/km <sup>2</sup>
Charakter:	průmyslově zemědělská oblast, v rámci kraje nejvýraznější zastoupení venkovského osídlení, největší podíl zaměstnanosti v zemědělství

#### Silné stránky okresu (specifika, která nejsou obsažena v krajské analýze)

- Volný pohyb osob na pracovním trhu EU.
- Rozmanitost struktury zaměstnavatelů jak co do velikosti, tak co do vlastnictví, tak co do předmětu podnikání a sortimentu výrobků, vzájemně si vesměs nekonkurující.
- Vlastnická struktura zaměstnavatelů, povětšinou spjatých s místem svého podnikání různými vazbami.
- Zájem lidí o práci, vyšší motivace získat zaměstnání.

#### Slabé stránky okresu (specifika, která nejsou obsažena v krajské analýze)

- Odbytové potíže zaměstnavatelů, pokles výroby, propouštění zaměstnanců jako přímý dopad hospodářské recese.
- Prudký pokles poptávky po nových zaměstnancích.
- Pokles zájmu zaměstnavatelů o absolventy bez praxe. V době recese, kdy roste počet lidí bez práce, mají zaměstnavatelé možnost výběru nových zaměstnanců také z řad uchazečů o zaměstnání s praxí, které často upřednostňují před čerstvými absolventy škol.

### 2. Zaměstnanost

ukazatel (celkový počet)	stav k 31.12. 2008	stav k 30.06. 2009	stav k 31.12. 2009	meziroční rozdíl absolutně	index 2009/2008 v %
zaměstnavatelé se stavem 25 a více osob (monitorované firmy)	369	350	354	-15	95,9
zaměstnanci u monitorovaných firem (se stavem 25 a více osob)	36 660	34 491	34 156	-2 504	93,2
OSVČ (vykonávající činnost)	14 088	14 387	14 256	+168	101,2

### 3. Evidovaná nezaměstnanost a volná pracovní místa

ukazatel (celkový počet)	stav k 31.12. 2008	stav k 30.06. 2009	stav k 31.12. 2009	meziroční rozdíl absolutně	index 2009/2008 v %
evidovaní uchazeči o zaměstnání	7 032	8 720	10 026	+2 994	142,6
z toho - ženy	3 531	4 277	4 508	+977	127,7
- osoby se zdravotním postižením	1 131	1 189	1 184	+53	104,7
- absolventi škol a mladiství	553	497	781	+228	141,2
uchazeči evidovaní déle než 6 měsíců	3 454	3 947	4 877	+1 423	141,2
uchazeči evidovaní déle než 12 měsíců	2 443	2 441	2 695	+252	110,3
průměrná délka evidence evidovaných uchazečů (ve dnech)	679	560	508	-171	74,8
průměrná délka evidence vyřazených uchazečů (ve dnech)	310	254	269	-41	86,8
uchazeči do 19 let věku	321	295	447	+126	139,3
uchazeči ve věku 50 let a starší	2 152	2 564	2 754	+602	128,0
uchazeči bez vzdělání, s neúplným základním a se základním vzděláním	1 893	2 264	2 380	+487	125,7
míra nezaměstnanosti (v %)	7,5	9,3	10,5	+3,0	140,0
volná pracovní místa	782	393	355	-427	45,4
měsíční průměr volných pracovních míst od začátku roku	1 191	492	440	-751	36,9
uchazeči připadající na 1 volné pracovní místo	9,0	22,2	28,2	+19,2	313,3
měsíční průměr uchazečů připadajících na 1 VPM v roce	5,7	17,4	20,3	+14,6	356,1

**4. Tok nezaměstnanosti**

<i>ukazatel (celkový počet)</i>	<i>stav k 31.12. 2008</i>	<i>stav k 30.06. 2009</i>	<i>stav k 31.12. 2009</i>	<i>meziroční rozdíl absolutně</i>	<i>index 2009/2008 v %</i>
měsíční průměr evidenčního stavu uchazečů v roce	6 807	8 534	8 923	+2 116	131,1
uchazeči nově evidovaní v roce	9 899	7 173	14 063	+4 164	142,1
měsíční průměr nově evidovaných uchazečů v roce	825	1 196	1 172	+347	142,1
uchazeči vyřazení z evidence v roce	10 660	5 485	11 069	+409	103,8
z toho - umístění (ÚP + jinak)	7 153	4 035	7 737	+584	108,2
měsíční průměr uchazečů vyřazených z evidence v roce	888	914	922	+34	103,8
z toho - umístění (ÚP + jinak)	596	673	645	+49	108,2

**5. Charakteristika mikroregionů (stav k 31.12.2009 - názvy podle poboček, pracovišť ÚP)**

<i>název mikroregionu</i>	<i>počet obyvatel</i>	<i>EAO</i>	<i>počet uchazečů*</i>	<i>míra nezaměstnanosti</i>
Vítkovsko	14 071	7 269	1 275	17,3 %
Kravaňsko	21 276	10 184	1 338	13,0 %
Opavsko	101 846	52 174	5 358	9,9 %
Hlučínsko	40 020	19 327	1 972	9,6 %

\* bez 83 ostatních uchazečů o zaměstnání s trvalým bydlištěm mimo okres Opava

**6. Aktivní politika zaměstnanosti**

<i>ukazatel (celkový počet)</i>	<i>stav k 31.12. 2008</i>	<i>stav k 30.06. 2009</i>	<i>stav k 31.12. 2009</i>	<i>meziroční rozdíl absolutně</i>	<i>index 2009/2008 v %</i>
pracovní místa vytvořená s finančním příspěvkem ÚP	<b>695</b>	<b>475</b>	<b>901</b>	<b>+206</b>	<b>129,6</b>
z toho - SÚPM - SVČ zřízená uchazeči o zaměstnání	150	60	150	0	100,0
- SÚPM zřízená a vyhrazená zaměstnavateli	247	28	46	-201	18,6
- SÚPM - ESF-OP LZZ	91	190	457	+366	502,2
- veřejně prospěšné práce	42	9	23	-19	54,8
- veřejně prospěšné práce ESF-(OP RLZ+OP LZZ)	154	184	216	+62	140,3
- CHPM-SVČ osob se ZP	2	0	0	-2	0,0
- CHPD a CHPM vytvořená zaměstnavateli	9	4	9	0	100,0
- příspěvky poskytnuté v rámci APZ	<b>479</b>	<b>361</b>	<b>362</b>	<b>-117</b>	<b>75,6</b>
z toho - překlenovací příspěvek	154	0	0	-154	0,0
- příspěvek na zapracování	0	0	0	0	-
- příspěvek na provoz CHPD, CHPM a CHPM-SVČ	325	361	362	+37	111,4
zahájené rekvalifikační kurzy	227	84	146	-81	64,3
počet osob zařazených do rekvalifikací	715	372	762	+47	106,6
z toho zájemců o zaměstnání	22	7	10	-12	45,5
zaměstnanci rekvalifikovaní s finančním příspěvkem ÚP	68	71	97	+29	142,6

**7. Ekonomika**

<i>ukazatel (tis. Kč)</i>	<i>stav k 31.12. 2008</i>	<i>stav k 30.06. 2009</i>	<i>stav k 31.12. 2009</i>	<i>meziroční rozdíl absolutně</i>	<i>index 2009/2008 v %</i>
náklady na politiku zaměstnanosti celkem	<b>234 381</b>	<b>178 015</b>	<b>366 702</b>	<b>+132 321</b>	<b>156,5</b>
z toho na - aktivní politiku zaměstnanosti	50 410	29 169	79 902	+29 492	158,5
- pasivní politiku zaměstnanosti	127 086	124 144	241 941	+114 855	190,4
- podporu zaměstnávání OZP - § 78 ZoZ	56 426	23 875	43 878	-12 548	77,8
- insolventi	459	827	981	+522	213,7

**8. Prognóza vývoje trhu práce na rok 2010**

<i>očekávaný stav k</i>	<i>lepší vývoj</i>		<i>horší vývoj</i>	
	<i>počet evidovaných uchazečů</i>	<i>míra nezaměstnanosti</i>	<i>počet evidovaných uchazečů</i>	<i>míra nezaměstnanosti</i>
<b>30.06.2010</b>	10 000	10,2 %	11 000	11,3 %
<b>31.12.2010</b>	11 300	11,6 %	12 000	12,3 %



## Okres Ostrava

### 1. Celková charakteristika okresu

- Rozloha: 332 km<sup>2</sup>  
 Počet obyvatel: cca 337 tis.  
 Hustota osídlení: 1 017 obyvatel/km<sup>2</sup>  
 Charakter: přirozené centrum Moravskoslezského kraje, dominantní převaha hutnictví a těžkého strojírenství, dále výrazně zastoupen lehký strojírenský průmysl, koksárenství, rozvíjející se automobilový průmysl, stavebnictví

#### Silné stránky okresu (specifika, která nejsou obsažena v krajské analýze)

- Rozmanitost průmyslových odvětví, koncentrace velkého počtu zaměstnavatelů na relativně malém území.
- Významný dopravní a komunikační uzel, důležité průmyslové centrum.
- Existence dvou univerzit a soukromé Vysoké školy podnikání, a. s.

#### Slabé stránky okresu (specifika, která nejsou obsažena v krajské analýze)

- Silné soustředění průmyslu na hutnictví a strojírenství.
- Vysoký podíl občanů se zdravotními postiženími jako důsledek dlouholetého zaměstnání v těžkém průmyslu a jejich druhý největší počet ze všech okresů ČR.

Silné a slabé stránky okresu většinou kopírují krajská pozitiva a negativa.

### 2. Zaměstnanost

ukazatel (celkový počet)	stav k 31.12. 2008	stav k 30.06. 2009	stav k 31.12. 2009	meziroční rozdíl absolutně	index 2009/2008 v %
zaměstnavatelé se stavem 26 a více osob (monitorované firmy)	811	814	795	-16	98,0
zaměstnanci u monitorovaných firem (se stavem 26 a více osob)	105 881	101 780	102 006	-3 875	96,3
OŠVČ (vykonávající činnost)	25 160	25 227	25 269	+109	100,4

### 3. Evidovaná nezaměstnanost a volná pracovní místa

ukazatel (celkový počet)	stav k 31.12. 2008	stav k 30.06. 2009	stav k 31.12. 2009	meziroční rozdíl absolutně	index 2009/2008 v %
evidovaní uchazeči o zaměstnání	15 362	20 018	20 400	+5 038	132,8
z toho - ženy	7 692	9 164	9 416	+1 724	122,4
- osoby se zdravotním postižením	2 496	2 371	2 320	-176	92,9
- absolventi škol a mladiství	899	677	1 085	+186	120,7
uchazeči evidovaní déle než 6 měsíců	8 492	9 290	11 295	+2 803	133,0
uchazeči evidovaní déle než 12 měsíců	6 503	6 081	6 696	+193	103,0
průměrná délka evidence evidovaných uchazečů (ve dnech)	920	695	692	-228	75,2
průměrná délka evidence vyřazených uchazečů (ve dnech)	376	321	282	-94	75,0
uchazeči do 19 let věku	800	807	922	+122	115,3
uchazeči ve věku 50 let a starší	4 793	5 752	5 911	+1 118	123,3
uchazeči bez vzdělání, s neúplným základním a se základním vzděláním	5 985	7 119	7 091	+1 106	118,5
míra nezaměstnanosti (v %)	8,4	11,3	12,1	+3,7	144,0
volná pracovní místa	4 272	1 076	889	-3 383	20,8
měsíční průměr volných pracovních míst od začátku roku	5 766	1 507	1 305	-4 461	22,6
uchazeči připadající na 1 volné pracovní místo	3,6	18,6	22,9	+19,3	636,1
měsíční průměr uchazečů připadajících na 1 VPM v roce	2,7	13,1	15,9	+13,2	588,9

**4. Tok nezaměstnanosti**

<i>ukazatel (celkový počet)</i>	<i>stav k 31.12. 2008</i>	<i>stav k 30.06. 2009</i>	<i>stav k 31.12. 2009</i>	<i>meziroční rozdíl absolutně</i>	<i>index 2009/2008 v %</i>
měsíční průměr evidenčního stavu uchazečů v roce	15 785	18 856	19 612	+3 827	124,2
uchazeči nově evidovaní v roce	20 882	15 025	28 100	+7 218	134,6
měsíční průměr nově evidovaných uchazečů v roce	1 740	2 504	2 342	+602	134,6
uchazeči vyřazení z evidence v roce	23 373	10 369	23 062	-311	98,7
z toho - umístění (ÚP + jinak)	13 022	5 775	13 314	+292	102,2
měsíční průměr uchazečů vyřazených z evidence v roce	1 948	1 728	1 922	-26	98,7
z toho - umístění (ÚP + jinak)	1 085	963	1 110	+25	102,3

**5. Charakteristika mikroregionů**

Členění okresu Ostrava, koncentrace jeho obyvatel i zaměstnavatelů na rozlohou relativně malém území, vzájemná propojenost a dostupnost jeho jednotlivých částí městskou hromadnou dopravou neumožňuje definovat mikroregiony, a to i přesto, že k okresu Ostrava bylo v roce 2007 přiřazeno dvanáct obcí z okresů Frýdek-Místek (Stará Ves nad Ondřejnicí, Šenov, Václavovice, Vratimov), Nový Jičín (Klimkovice, Olbramice, Vřesina, Zbyslavice) a Opava (Čavisov, Dolní Lhota, Horní Lhota, Velká Polom). Okres Ostrava se tak nyní skládá z 13 obcí, z nichž největší - Ostrava se rozděluje na 23 městských obvodů.

**6. Aktivní politika zaměstnanosti**

<i>ukazatel (celkový počet)</i>	<i>stav k 31.12. 2008</i>	<i>stav k 30.06. 2009</i>	<i>stav k 31.12. 2009</i>	<i>meziroční rozdíl absolutně</i>	<i>index 2009/2007 v %</i>
pracovní místa vytvořená s finančním příspěvkem ÚP	<b>867</b>	<b>591</b>	<b>1 152</b>	<b>+285</b>	<b>132,9</b>
z toho - SÚPM - SVČ zřízená uchazeči o zaměstnání	103	34	101	-2	98,1
- SÚPM zřízená a vyhrazená zaměstnavateli	449	25	59	-390	13,1
- SÚPM vyhrazená - ESF-OP LZZ	29	299	641	+612	2 210,3
- veřejně prospěšné práce	98	2	5	-93	5,1
- veřejně prospěšné práce ESF-(OP RLZ+OP LZZ)	178	227	336	+158	188,8
- CHPM-SVČ osob se ZP	5	4	5	0	100,0
- CHPD a CHPM vytvořená zaměstnavateli	5	0	5	0	100,0
- cílený program - § 120 ZoZ	0	0	0	0	-
příspěvky poskytnuté v rámci APZ	<b>267</b>	<b>407</b>	<b>418</b>	<b>+151</b>	<b>156,6</b>
z toho - překlenovací příspěvek	0	0	0	0	-
- příspěvek na dopravu zaměstnanců	0	0	0	0	-
- příspěvek na zapracování	38	33	44	+6	115,8
- příspěvek na provoz CHPD, CHPM a CHPM-SVČ	229	374	374	+145	163,3
zahájené rekvalifikační kurzy	324	154	331	+7	102,2
počet osob zařazených do rekvalifikací	2 356	793	1 727	-629	73,3
z toho zájemců o zaměstnání	21	6	8	-13	38,1
zaměstnanci rekvalifikovaní s finančním příspěvkem ÚP	183	16	41	-142	22,4

**7. Ekonomika**

<i>ukazatel (tis. Kč)</i>	<i>stav k 31.12. 2008</i>	<i>stav k 30.06. 2009</i>	<i>stav k 31.12. 2009</i>	<i>meziroční rozdíl absolutně</i>	<i>index 2009/2008 v %</i>
náklady na politiku zaměstnanosti celkem	<b>527 939</b>	<b>311 852</b>	<b>668 744</b>	<b>+140 805</b>	<b>126,7</b>
z toho na - aktivní politiku zaměstnanosti	232 145	63 053	134 282	-97 863	57,8
- pasivní politiku zaměstnanosti	220 765	214 280	462 534	+241 769	209,5
- podporu zaměstnávání OZP - § 78 ZoZ	68 455	29 573	58 234	-10 221	85,1
- insolvenční	6 574	4 946	13 694	+7 120	208,3

**8. Prognóza vývoje trhu práce na rok 2010**

<i>očekávaný stav k</i>	<i>lepší vývoj</i>		<i>horší vývoj</i>	
	<i>počet evidovaných uchazečů</i>	<i>míra nezaměstnanosti</i>	<i>počet evidovaných uchazečů</i>	<i>míra nezaměstnanosti</i>
<b>30.06.2010</b>	22 000	12,2 %	23 000	12,7 %
<b>31.12.2010</b>	22 300	12,3 %	23 500	13,0 %

**SEZNAM POUŽITÝCH ZKRATEK**

APZ	aktivní politika zaměstnanosti
ČR	Česká republika
DE VPM	dlouhodobě evidovaná volná pracovní místa
EHP	Evropský hospodářský prostor
ESF	Evropský sociální fond
EU	Evropská unie
EURES	Evropské služby zaměstnanosti
HDP	hrubý domácí produkt
CHPM	chráněné pracovní místo
CHPD	chráněná pracovní dílna
IPS	Informační a poradenské středisko pro volbu a změnu povolání
KZAM	klasifikace zaměstnání
MF	ministerstvo financí
MPSV	ministerstvo práce a sociálních věcí
MSK	Moravskoslezský kraj
OP LZZ	Operační program Lidské zdroje a zaměstnanost
OP RLZ	Operační program Rozvoj lidských zdrojů
OSVČ	osoba samostatně výdělečně činná
OZP	osoba se zdravotním postižením
PPZ	pasivní politika zaměstnanosti
PÚP	pověřený úřad práce
PZ	politika zaměstnanosti
SSZ	Správa služeb zaměstnanosti
SSP	státní sociální podpora
SÚPM	společensky účelné pracovní místo
SVČ	samostatně výdělečná činnost
UoZ	uchazeč o zaměstnání
ÚP MSK	úřady práce Moravskoslezského kraje
VPM	volné pracovní místo
VPP	veřejně prospěšné práce
VŠ	vysokoškolské vzdělání
ZoZ	zákon o zaměstnanosti
ZP	zdravotní postižení