



Úřady práce Moravskoslezského kraje

ANALÝZA

***stavu a vývoje trhu práce v Moravskoslezském kraji
v roce 2010 a předpokládaný vývoj v roce 2011***



březen 2011

Spolupráce a podklady:

- Česká správa sociálního zabezpečení Ostrava
- Český statistický úřad, Krajská reprezentace Ostrava
- Úřady práce Moravskoslezského kraje

Zpracovalo oddělení analýz a prognóz Úřadu práce v Ostravě

OBSAH

	strana
I. Celková charakteristika Moravskoslezského kraje	3
II. Zaměstnanost	7
III. Nezaměstnanost	21
IV. Zahraniční zaměstnanost	29
V. Kontrolní činnost	34
VI. Platební neschopnost zaměstnavatelů	35
VII. Aktivní politika zaměstnanosti	36
VIII. Prognóza vývoje trhu práce v roce 2011	45
IX. Státní sociální podpora	54
X. Přílohy	56
Seznam použitých zkratk	68

I. CELKOVÁ CHARAKTERISTIKA MORAVSKOSLEZSKÉHO KRAJE

1. Ekonomická a sociální situace

Moravskoslezský kraj se nachází na severovýchodním území České republiky a v jejím rámci sousedí s Olomouckým a Zlínským krajem. Vně České republiky tvoří část hranic s Polskem a Slovenskem. Kraj zahrnuje okresy Bruntál, Frýdek-Místek, Karviná, Nový Jičín, Opava a Ostrava. Tento územní celek je svým charakterem různorodý, přičemž jeho jádrem je ostravsko-karvinská aglomerace. Jedná se o tradiční industriální oblast s vysokým podílem tzv. „velkého“ průmyslu - především hutnictví, těžkého strojírenství a hornictví. Dalšími významnými sektory jsou lehké strojírenství, elektrotechnický, potravinářský, v poslední době také rozvíjející se automobilový průmysl, dále stavebnictví a výroba plastových výrobků. Zemědělství má celoplošný charakter, v podhůří Beskyd a Jeseníků je zastoupeno lesní hospodářství.

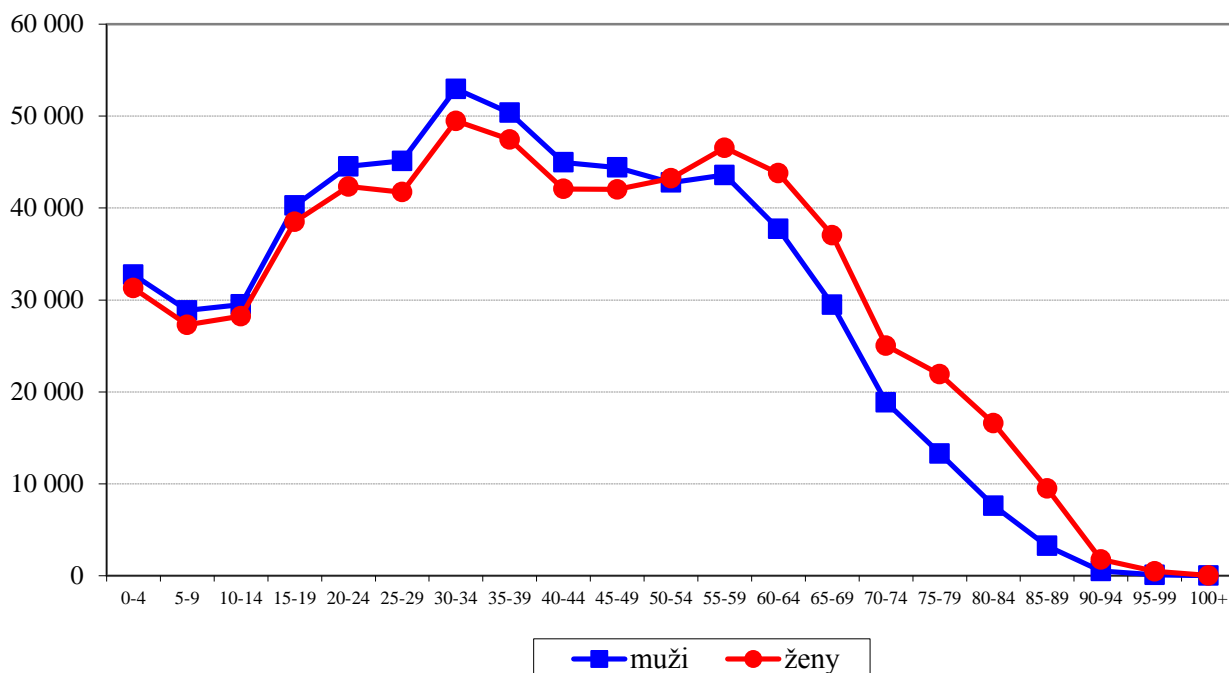
Od roku 1990 probíhala v kraji rozsáhlá restrukturalizace hospodářské základny, která bouřlivě měnila jeho tvář a několik let byla provázena uvolňováním desetitisíců zaměstnanců. MSK patří v rámci celé republiky ke strukturálně nejpostiženějším oblastem, pro něž je charakteristický razantní útlum těžkého průmyslu a až do roku 2004 téměř neustále se zvyšující nezaměstnanost. Intenzita jejího nárůstu a tempo poklesu personálních stavů u moravskoslezských zaměstnavatelů bylo zatím nejvýraznější v letech 1997 až 1999, kdy za třicet šest měsíců stoupl počet evidovaných uchazečů o zaměstnání o 57 013 (+155,5 %) a celková zaměstnanost u moravskoslezských firem poklesla o 80 130 (-15,4 %) osob.

V roce 2004 se ale situace na trhu práce v MSK začala pomalu obracet k lepšímu, a to přestože zde stále ještě vliv restrukturalizace dozníval. Od února 2004, kdy byl stav evidovaných UoZ (110 792) nejvyšší v celé historii ÚP MSK, se jejich počet do konce roku 2008 snížil až o 53 337 (-48,1 %) osob. Tento pozitivní vývoj byl ale vlivem dopadu celosvětové krize zastaven a od října 2008, kdy bylo dosaženo v posledních letech nejnižší hodnoty (52 991 UoZ), se začala evidovaná nezaměstnanost opět zvyšovat. Do prosince 2010 tak došlo k nárůstu počtu uchazečů o zaměstnání až na 82 776, tj. celkem o 29 785 (+56,2 %). Nejvyšší počet uchazečů o zaměstnání byl v roce 2010 evidován v měsíci únoru, a to 86 152.

2. Demografická situace

MSK, zejména jeho centrální část v okolí měst Ostrava, Havířov, Karviná a Frýdek-Místek, patří k nejhustěji osídleným oblastem České republiky. Na 6,9 % její rozlohy žije 11,9 % jejích obyvatel.

Počet obyvatel MSK se během roku 2009 snížil a k 31. prosinci 2009 zde žilo celkem 1 247 373 trvale bydlících obyvatel, což je o 2 882 (-0,2 %) méně než před rokem. Velice vážným celospolečenským problémem, který se neustále prohlubuje, je soustavný úbytek mladých lidí do 14 let věku. K 31.12.2009 bylo evidováno 177 937 lidí do 14 let věku. Od roku 2001 se jejich počet v MSK snížil o 33 448, tj. o 15,8 %. Jejich podílové zastoupení na celé populaci v MSK od roku 2001 pokleslo z 16,8 % na 14,3 %. Klesající absolutní počet i podíl mladých lidí na celkovém stavu obyvatel se promítá do stoupajícího průměrného věku obyvatel MSK, který nyní činí 40,4 roku.

Graf I/1 - Věková struktura obyvatel MSK k 31.12.2009**Tabulka I/1 - Vývoj počtu obyvatel trvale bydlících v Moravskoslezském kraji**

ukazatel ¹⁾ (celkový počet)	stav k 31.12.2007		stav k 31.12.2008		stav k 31.12.2009	
	celkem	z toho ženy	celkem	z toho ženy	celkem	z toho ženy
obyvatelé	1 249 897	638 072	1 250 255	637 594	1 247 373	636 376
obyvatelé věkové kategorie 0 - 14 let	180 903	88 286	178 735	87 172	177 937	86 822
obyvatelé v „produktivním věku“ ²⁾	893 112	442 822	890 578	440 579	883 792	437 126
průměrný věk obyvatel	39,9	41,4	40,2	41,7	40,4	41,9

1) Od roku 1996 jsou na základě metodiky MPSV ČR používána při hodnocení demografického vývoje data, která poskytuje Český statistický úřad. Údaje z demografické statistiky jsou za uplynulý rok k dispozici vždy v květnu dalšího roku, což znamená, že skutečnost z konce předchozího roku je platná po celých následujících dvanáct měsíců.

2) Věková skupina 15-64 let

3. Silné stránky Moravskoslezského kraje

- ♦ Region MSK byl a zůstává jednou z hospodářsky nejvýznamnějších oblastí v České republice.
- ♦ Rozmanitost průmyslových odvětví včetně rozvoje oborů z oblasti informačních a komunikačních technologií.
- ♦ Existence řady perspektivních firem vytvářejících ve srovnání s jinými kraji velký základní ekonomický rozvojový potenciál.
- ♦ Řada zavedených obchodních značek a relativně vysoká exportovatelnost hutních a některých strojírenských výrobků.
- ♦ Existence mnoha vhodných objektů a pozemků pro nové investiční záměry i starých průmyslových areálů vybavených infrastrukturou, tzv. „brownfields“, s možností jejich využití pro rozvoj nových podnikatelských aktivit.
- ♦ Fungující a připravované další průmyslové zóny; postupný rozvoj podnikatelských aktivit firem působících v těchto zónách.

- ◆ Určitý potenciál kvalifikované, popřípadě v řadě oborů dobře rekvalifikovatelné pracovní síly využitelné při rozvoji nových ekonomických aktivit.
- ◆ Postupně se zlepšující životní prostředí.
- ◆ Pohoří Beskyd a Jeseníků - vhodné oblasti pro rozvoj podnikání v cestovním ruchu.
- ◆ Výhodná geografická poloha z pohledu perspektivních dopravních tras - kraj leží na dopravní křižovatce Česko, Polsko, Slovensko a Rakousko s dobrou pozicí do východních zemí.
- ◆ Od 21. prosince 2007 vstup do Schengenského prostoru, spojené s ukončením hraničních kontrol na hranicích se sousedními státy.
- ◆ Relativně hustá síť železniční a autobusové dopravy.
- ◆ Zlepšení dopravní dostupnosti zprovozněním dálnice D1.
- ◆ Letiště pro mezinárodní provoz v blízkosti centra kraje s výhledem výrazného rozvoje.
- ◆ Systém vysokoškolského technického, ekonomického a humanitního vzdělávání (existence tří univerzit a soukromé Vysoké školy podnikání, a. s.).
- ◆ Dostatečná kapacitně dimenzovaná síť středních a vyšších odborných škol.
- ◆ Zvyšující se nabídka vzdělávacích organizací s možností občanů rozšířit a doplnit si potřebné vzdělání, v budoucnu i v rámci systému celoživotního vzdělávání.
- ◆ Značný potenciál technické odbornosti.
- ◆ Funkční institucionální zázemí pro řešení problémů trhu práce (úřady práce, zaměstnanecké agentury, Agentura pro regionální rozvoj, Sdružení pro rozvoj Moravskoslezského kraje, rekvalifikační a poradenské instituce apod.).

4. Slabé stránky Moravskoslezského kraje

- ◆ Nepříznivá struktura ekonomiky daná historickým vývojem - silné soustředění průmyslové činnosti na těžbu uhlí, hutnictví a těžké strojírenství.
- ◆ Značná územní koncentrace podniků metalurgického, strojírenského a těžebního průmyslu, které v posledních letech procházely rozsáhlou restrukturalizací.
- ◆ Pomalé tempo zvyšování technologické úrovně výrob (zavádění progresivních technologií), způsobující stále ještě příliš nízkou produktivitu práce, velkou energetickou náročnost a vysoké režijní náklady.
- ◆ Nedostatek podnikatelské infrastruktury a zařízení pro podporu rozvoje malých a středních firem.
- ◆ Obtížně řešitelné ekologické problémy spojené zejména s předchozí (okres Ostrava) a současnou (okresy Karviná a Frýdek-Místek) těžbou uhlí, popřípadě i jejího útlumu.
- ◆ Na značné části území kraje ztížené podmínky zemědělského hospodaření (ekologické zábrany, klimatické podmínky apod.), což omezuje možnosti pěstování ekonomicky výhodných plodin a způsobuje útlum zemědělských výrob zejména v podhorských a horských oblastech.
- ◆ Morální i fyzická zastaralost značné části dopravní infrastruktury.
- ◆ Soustavný růst jízdného a přepravného, snižující se hustota hromadné dopravy. Dopravní obslužnost je v okresech MSK a zvláště v některých mikroregionech velmi rozdílná. V okresních městech dopravní dostupnost pohyb pracovních sil příliš nekomplikuje. Dojíždění do zaměstnání, doprovázené rostoucími náklady na dopravné, však představuje téměř neřešitelný problém především pro obyvatele v obcích, které se nacházejí v řídké osídlených územích, kde byla autobusová a železniční doprava v předchozím období navíc ještě značně omezena. Špatné možnosti dopravy do zaměstnání jsou zejména ve dnech pracovního klidu a pracovního volna nebo při dojíždění na odpolední a noční směny.
- ◆ Růst počtu sociálně nepřizpůsobených obyvatel (marginalizace určitých sociálních skupin).
- ◆ Pomalu se rozvíjející intelektuální základna, velký problém získat vysokoškolsky vzdělané odborníky z jiných částí ČR.
- ◆ Nižší zastoupení obyvatel s vyšším stupněm vzdělání, dlouhodobá tendence kvalifikovaných osob, zejména mladších ročníků, kraj opouštět.

- ◆ Míra nezaměstnanosti po delší dobu převyšuje celorepublikový průměr se značným podílem dlouhodobě nezaměstnaných osob.
- ◆ Vysoký počet občanů se zdravotním postižením většinou jako důsledek jejich předchozího dlouholetého zaměstnání v těžkém průmyslu.
- ◆ Dlouhodobý strukturální nesoulad mezi nabídkovou a poptávkovou stranou trhu práce v MSK (především nedostatek pracovníků v řemeslných a technických profesích).

II. ZAMĚSTNANOST

1. Celková zaměstnanost

Celková zaměstnanost v Moravskoslezském kraji byla během celého roku 2010 stále ještě negativně ovlivňována dozvuky celosvětové krize na naši ekonomiku. MSK byl postižen velmi výrazně, protože se na jeho území nachází řada velkých firem, které podnikají v odvětvích s největším útlumem a s prioritním zaměřením na export. Některé z firem již zaznamenaly zlepšení situace, růst produkce i exportu, zejména do Německa, na úseku personálních činností jsou však dosud velmi opatrné. Nízká poptávka panuje i v oblasti služeb, firmy jsou nuceny setrvávat dlouhou dobu na nižší úrovni produkce, což se přímo dotýká i jejich subdodavatelů.

Celkovou hospodářskou situaci můžeme charakterizovat těmito faktory:

- Od 3. čtvrtletí 2009 HDP České republiky roste, podle posledních aktuálních informací ČSÚ vzrostl meziročně HDP za rok 2010 o 2,2 %, z toho ve 4. čtvrtletí o 2,6 %.
- U průmyslových podniků, nejvíce zaměřených na výrobu základních kovů, hutní zpracování a slévárenství, výrobu kovových konstrukcí a kovodělných výrobků, a dále firem zabývajících se výrobou motorových vozidel došlo v roce 2010 ke stabilizaci výroby, zvýšení zakázkové naplněnosti a k relativně vysokému růstu zaměstnanosti.
- Hospodářská krize velmi silně ovlivnila sektor stavebnictví, zejména pak neochota peněžních ústavů půjčovat finanční prostředky na řadu rozpracovaných stavebních projektů a výrazné omezení státních investic do stavebnictví. Rozestavěné stavby a připravené projekty byly pozastaveny a o ty již dokončené je momentálně malý zájem. Celá tato situace nastala v roce 2009 a přetrvávala celý rok 2010. Lze konstatovat, že stavebnictví patří z dlouhodobého hlediska k jednomu z nejpostiženějších odvětví.
- Přes pozitivní vývoj a zakázkovou naplněnost výrobních kapacit a služeb vede většina zaměstnavatelů opatrnou personální politiku, téměř nevytváří nová pracovní místa a snaží se udržet současný stav zaměstnanců (popřípadě najímá pracovníky od personálních agentur), což spolu s redukcí počtu zaměstnanců veřejné sféry vede ke stagnaci na poptávkové straně trhu práce.
- Dočasné omezení odbytu svých výrobků nebo omezení poptávky po poskytovaných službách řeší mnozí zaměstnavatelé i nadále také částečnou nezaměstnaností (podle ust. § 209 ZP), kdy jsou zaměstnancům poskytovány náhrady mzdy, a to ve výši nejméně 60 % průměrného výdělku. Z kladných rozhodnutí vydaných úřady práce MSK bylo ke konci minulého roku platných 21 pro 562 zaměstnanců. Z pohledu počtu zaměstnanců, jichž se platná rozhodnutí týkají, je hodnota ukazatele v meziročním srovnání podstatně nižší, cca pětina.
- Některé firmy však během roku musely přistoupit i k hromadnému propouštění (podle ust. § 62 ZP). Od ledna do prosince 2010 informovalo 30 zaměstnavatelů úřady práce MSK o připravovaných hromadných propouštěních, týkajících se celkem 1 628 zaměstnanců. Počet využití tohoto ustanovení ZP je oproti roku 2009 nižší, a to přibližně třetinové.

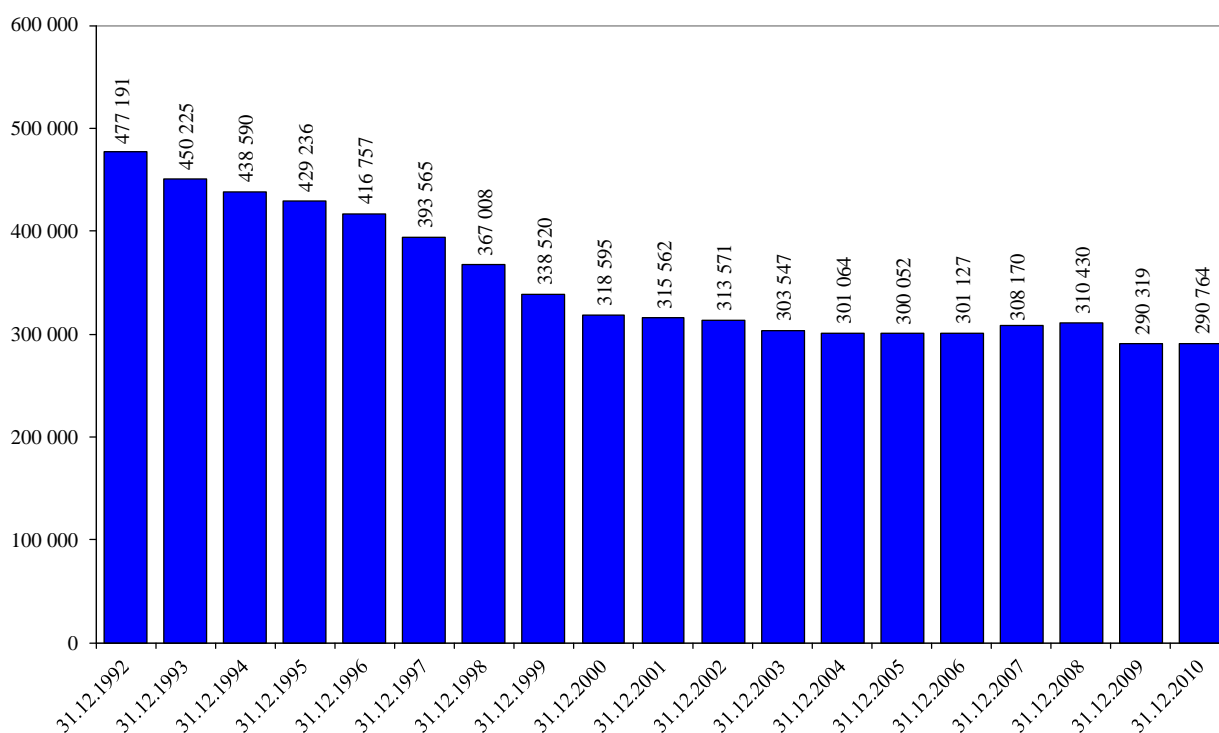
Od ledna 2009 již OSSZ nevede přehled o vývoji počtu malých organizací a jejich pojištěnců (zaměstnanců u firem se stavem do 25 osob), ale sleduje tyto údaje za všechny zaměstnavatelské subjekty podle počtu pojistných vztahů. Úřady práce, které údaje o malých firmách pravidelně získávaly a využívaly pro výpočet celkové zaměstnanosti v daném okrese, nejsou tak nadále schopny pokračovat ve sledovaných časových řadách a mohou využívat pouze své interní údaje z monitoringu zaměstnavatelů s počtem 26 a více osob a ze zdrojů OSSZ pouze údaje o počtu OSVČ.

2. Vývoj zaměstnanosti u monitorovaných firem se stavem 26 a více osob

Úřady práce MSK od začátku sledování zaměstnanosti monitorují situaci a vývoj personálních stavů u zaměstnavatelských subjektů s počtem 26 a více zaměstnanců. Ke konci roku bylo monitorováno celkem 2 401 zaměstnavatelů, což je meziročně o 52 méně. Celkově bylo k 31.12.2010 u těchto firem zaměstnáno 290 764 osob. Během minulého roku se jejich stav nepatrně zvýšil, a to o 445 (+0,2 %).

Nárůst zaměstnanosti zaznamenaly dva okresy, nejvíc vzrostla zaměstnanost v okrese Nový Jičín (+1 582 osob) a Frýdek-Místek (+485 osob). V ostatních okresech došlo k poklesu zaměstnanosti, nejvíce v ostravském (-923 osob) a karvinském (-379 osob).

Graf II/1 - Vývoj zaměstnanosti u monitorovaných firem MSK se stavem 26 a více zaměstnanců od roku 1992



2.1 Struktura podle počtu zaměstnanců

Od června 2002 členíme monitorované zaměstnavatelské subjekty podle kategorizace, která odpovídá definici a doporučením Mezinárodní organizace práce (ILO). Podle počtu zaměstnanců jsou firmy rozděleny na malé (1-49 pracovníků), střední (50-249 pracovníků) a velké (250 a více pracovníků).

Tabulka II/1 - Zaměstnanost podle počtu zaměstnanců v organizacích - zaměstnavatelé se stavem 26 a více osob

kategorie	k 31.12.2009		k 31.12.2010		12/2010 - 12/2009	
	absolutně	%	absolutně	%	absolutně	%
1 až 49	1 157	47,2	1 135	47,3	-22	-1,9
50 až 249	1 085	44,2	1 049	43,7	-36	-3,3
250 a více	211	8,6	217	9,0	+6	+2,8
celkem	2 453	100,0	2 401	100,0	-52	-2,1

K celkovému ročnímu snížení počtu zaměstnavatelských subjektů působících na trhu práce v MSK o 52 zaměstnavatelů (-2,1 %) přispěly monitorované firmy v kategoriích 1-49 zaměstnanců (-22) a nejvíce u 50-249 zaměstnanců (-36). U zaměstnavatelů s 250 a více pracovníky došlo během roku 2010 naopak k nárůstu o 6 firem.

Tabulka II/2 - Zaměstnanost podle počtu zaměstnanců v organizacích - zaměstnanci u firem se stavem 26 a více osob

kategorie	k 31.12.2009		k 31.12.2010		12/2010 - 12/2009	
	absolutně	%	absolutně	%	absolutně	%
1 až 49	38 714	13,3	38 551	13,2	-163	-0,4
50 až 249	107 744	37,1	103 967	35,8	-3 777	-3,5
250 a více	143 861	49,6	148 246	51,0	+4 385	+3,0
celkem	290 319	100,0	290 764	100,0	+445	+0,2

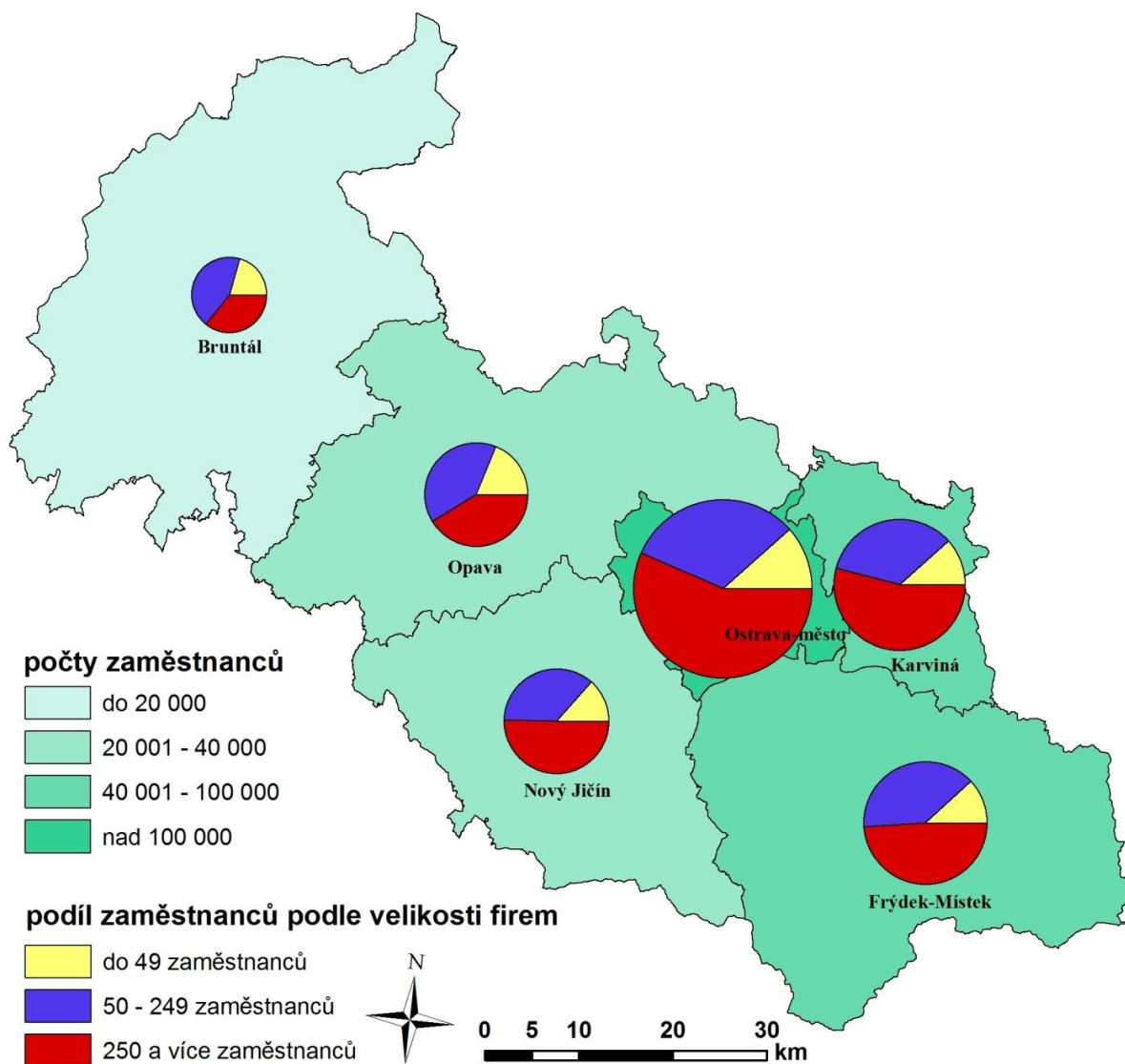
V roce 2010 se na trhu práce současně projevovaly dozvuky světové hospodářské a finanční krize, stagnace, ale i mírný růst průmyslové výroby, což potvrzuje velmi nízký nárůst počtu zaměstnanců v organizacích se stavem 26 a více osob v rámci MSK. Meziročně se zaměstnanost zvýšila jen o 445 zaměstnanců, což představuje 0,2 %. K výraznějšímu poklesu došlo u podniků s 50-249 zaměstnanci, kterých ubylo 3 777 (-3,5 %), naopak v kategorii nad 250 zaměstnanců přibýlo 4 385 osob (+3,0 %).

2.2 Struktura podle odvětví

Monitorované firmy jsou od roku 2008 rozděleny podle klasifikace ekonomických činností (CZ-NACE), která byla vypracována na základě mezinárodní statistické klasifikace a nahradila původní Odvětvovou klasifikaci ekonomických činností (OKEČ). Klasifikace CZ-NACE zohledňuje technologický rozvoj a strukturální změny hospodářství za posledních 15 let, je relevantnější s ohledem na hospodářskou realitu a lépe srovnatelná s jinými mezinárodními klasifikacemi. V následující tabulce je navíc podrobněji rozčleněn zpracovatelský průmysl.

Z uvedených sledovaných odvětví se na ročním zvýšení zaměstnanosti MSK nejvíce podílely zaměstnavatelské subjekty zpracovatelského průmyslu (+3 878 osob), z toho nejvíce firmy zaměřené na výrobu základních kovů, hutní zpracování kovů a slévárenství (+1 748 osob), výrobci motorových vozidel (+1 513 osob) a pryžových a plastových výrobků (+535 osob). K nárůstu zaměstnaných osob došlo také v oblasti zdravotní a sociální péče (+593 osob) a u administrativních a podpůrných činností (+409 osob). K výraznějším úbytkům stavů došlo ve dvou oblastech, které spolu úzce souvisí, a to v dopravě a skladování (-824 osob) a velkoobchodě a maloobchodě, opravách a údržbě motorových vozidel (-781 osob). Dalšími odvětvími, kde zaměstnanců rovněž ubylo jsou zemědělství, lesnictví a rybářství (-612), pododvětví zpracovatelského průmyslu výroba potravinových výrobků, nápojů a tabákových výrobků (-608 osob), dále ve veřejné správě a obraně (-447 osob), ubytování, stravování a pohostinství (-422 osob) a také ve stavebnictví (-403 osob).

Mapa II/1 - Zaměstnanost u monitorovaných firem se stavem 26 a více pracovníků v jednotlivých okresech MSK k 31.12.2010



Tabulka II/3 - Počty zaměstnanců v odvětvích podle CZ-NACE - monitorované firmy se stavem 26 a více osob

ekonomické činnosti	stav k				12/2010- 12/2009
	31.12.2009		31.12.2010		
	absolutně	v %	absolutně	v %	
Zemědělství, lesnictví a rybnářství	4 762	1,7	4 150	1,4	-612
Těžba a dobývání	16 027	5,5	15 683	5,4	-344
Zpracovatelský průmysl	108 043	37,2	111 921	38,5	+3 878
<i>z toho</i>					
<i>výroba potr.výr., nápojů a tabákových výr.</i>	8 980	7,7	8 372	2,9	-608
<i>výroba textilií, oděvů, usní a souvis. výrobků</i>	2 597	2,9	2 548	0,9	-49
<i>zpracování dřeva, výroba papíru a výrobků papíru, tisk a rozmnož. nahraných nosičů</i>	4 985	4,6	4 913	1,7	-72
<i>výroba koksu a rafinov. ropných produktů</i>	1 049	1	824	0,3	-225
<i>výroba chemických látek a chem. přípravků</i>	2 541	2,3	2 602	0,9	+61
<i>výroba zákl. farmaceut. výrobků. a přípravků</i>	1 273	1	1 654	0,6	+381
<i>výroba pryžových, plastových výrobků a ostatních nekovových minerálních výrobků</i>	7 411	6,8	7 946	2,7	+535
<i>výroba základních kovů, hutní zpracování kovů a slévárenství, výroba kov. konstrukcí a kovář. výrobků, kromě strojů a zařízení</i>	41 929	40	43 677	15,0	+1 748
<i>výroba počítačů, elek. a opt. přístr. a zaříz.</i>	2 387	1,9	2 544	0,9	+157
<i>výroba elektrických zařízení</i>	5 394	5,1	5 439	1,9	+45
<i>výroba strojů a zařízení jinde nezařazených</i>	10 685	10	11 011	3,8	+326
<i>výroba motorových vozidel (kromě motocyklů), přívěsů a návěsů, výroba ostatních dopravních prostředků a zařízení</i>	16 905	14,9	18 418	6,3	+1 513
<i>výroba nábytku, ostatní zpracovatelský prům. a opravy a instalace strojů a zařízení</i>	1 907	1,7	1 973	0,7	+66
Vyr.a rozvod elektřiny,plynu,tepla a klim. vzduchu	3 880	1,4	3 832	1,3	-48
Zásobování vodou, činnosti související s odpadními vodami, odpady a sanacemi	4 921	1,7	4 927	1,7	+6
Stavebnictví	11 176	3,8	10 773	3,7	-403
Velkoobchod a maloobchod, opravy a údržba motorových vozidel	18 395	6,4	17 614	6,1	-781
Doprava a skladování	19 402	6,7	18 578	6,4	-824
Ubytování, stravování a pohostinství	2 615	0,9	2 193	0,8	-422
Informační a komunikační činnosti	4 789	1,6	5 068	1,7	+279
Peněžnictví a pojišťovnictví	3 321	1,2	3 258	1,1	-63
Činnosti v oblasti nemovitostí	1 714	0,6	1 588	0,5	-126
Profesní, vědecké a technické činnosti	3 311	1,1	3 508	1,2	+197
Administrativní a podpůrné činnosti	7 192	2,5	7 601	2,6	+409
Veřejná správa a obrana, povinné soc. zabezpečení	18 877	6,5	18 430	6,3	-447
Vzdělávání	28 444	9,8	28 112	9,7	-332
Zdravotní a sociální péče	27 391	9,4	27 984	9,6	+593
Kulturní, zábavní a rekreační činnosti	3 595	1,2	3 470	1,2	-125
Ostatní činnosti	2 464	0,8	2 074	0,7	-390
Činnosti domácností jako zaměstnavatelů, činnosti domácností produkující blíže neurčené výrobky a služby pro vlastní potřebu	0	0,0	0	0,0	0
Činnosti exteritoriálních organizací a orgánů	0	0,0	0	0,0	0
celkem	290 319	100,0	290 764	100,0	+445

3. Vývoj zaměstnanosti v jednotlivých vybraných odvětvích s výraznějšími změnami v počtech zaměstnanců v roce 2010

Zemědělství, lesnictví a rybářství

Zaměstnanost v tomto odvětví, která je výrazně ovlivněna sezónním efektem, klesla za uplynulý rok o 612 (-12,9 %) osob. K jejímu snížení došlo ve všech okresech MSK, nejvíce v opavském (-245 osob) a novojičínském (-192 osob). V okrese Opava se projevil jednak jednorázový sezónní pokles u firmy Opavská lesní, a. s. a také pozvolné a trvalé omezování živočišné výroby např. u společností 1. Hradecká zemědělská, a. s. Hradec nad Moravicí a ZP Otice, a. s. Redukce živočišné i rostlinné výroby měla vliv na snižování stavů také u některých firem v okrese Nový Jičín, např. Agropřemyslový kombinát, a. s. Sedlnice a SUGAL spol. s r. o. Ve společnosti AGRO JESENICKO, a. s. došlo ke zrušení celého provozu živočišné výroby.

Zpracovatelský průmysl

U monitorovaných organizací zpracovatelského průmyslu, ve kterém nachází ze sledovaných firem v MSK pracovní uplatnění nejvíce osob (38,5 %), přibýlo v roce 2010 celkem 3 878 (+1,3 %) zaměstnanců. K navýšení počtu zaměstnaných osob se nejvíce podílely firmy zabývající se výrobou základních kovů, hutním zpracováním kovů a slévárstvím (+1 748), výrobou motorových vozidel (+1 513) a producenti pryžových a plastových výrobků (+535). K výraznějšímu úbytku zaměstnanců (-608) došlo pouze v odvětví výroby potravinových výrobků, nápojů a tabákových výrobků.

♦ Výroba potravinářských výrobků, nápojů a tabákových výrobků

V roce 2010 zaměstnanost odvětví klesla o 608 (-6,8 %) osob. K jejímu snížení došlo ve všech okresech MSK, nejvíce v okrese Opava (-272 osob), kde ukončily činnost společnosti SURPRISE DRINKS a. s. (výroba nápojů) v Dolním Benešově a KLT - CEE FOOD a. s. K poklesu personálních stavů došlo také u firem BIVOJ a. s. a u odštěpného závodu Moravskoslezské cukrovarny, a. s.

♦ Výroba pryžových, plastových výrobků a ostatních nekovových minerálních výrobků

Stavy zaměstnanců u monitorovaných podniků se v tomto odvětví zvýšily meziročně o 535 (+7,2 %) osob. K nejvýraznějšímu nárůstu došlo v okrese Nový Jičín (+282 osob). Nejvíce se na něm podíleli producent plastových výrobků pro automobilový průmysl PLAKON CZECH s. r. o., a výrobce průmyslových a hydraulických hadic Sempreflex Optimit, s. r. o.

♦ Výroba základních kovů, hutní zpracování kovů a slévárství, výroba kovových konstrukcí a kovárenských výrobků, kromě strojů a zařízení

Po roce 2009, kdy bylo toto odvětví silně zasaženo hospodářskou krizí, došlo v roce 2010 k jeho výraznějšímu oživení. Celková zaměstnanost v MSK se zvýšila o 1 748 (+4,2 %) osob. Nárůst personálních stavů byl poměrně rovnoměrný, došlo k němu ve všech okresech MSK, nejvíce v ostravském (+411 osob), dále v okresech Karviná (+356 osob), Nový Jičín (+341 osob), Opava (+315 osob), Frýdek-Místek (+309 osob) a nejméně v bruntálském (+16). Ve sledovaném roce již většina firem tohoto dominantního odvětví kraje překonala negativní důsledky krize a postupně začala navyšovat výrobu i počty zaměstnanců. Většina společností se snaží pružně přizpůsobovat trhu, do značné míry tak počty zaměstnanců určuje zakázková naplněnost firem.

Na navýšení zaměstnanosti v MSK se nejvíce podílely ostravské firmy Smart Trading Company, s. r. o., Hutní montáže, a. s., VÍTKOVICE POWER ENGINEERING, a. s., karvinské

TRESTLES, a. s., SEJONG Czech, s. r. o., z okresu Frýdek-Místek KOVO Třinec s. r. o. a novojičínský CIREX CZ, s. r. o.

♦ ***Výroba motorových vozidel (kromě motocyklů), přívěsů a návěsů, výroba ostatních dopravních prostředků a zařízení***

Od roku 2008, kdy do průmyslové zóny v Nošovicích vstoupil korejský investor Hyundai Motor Manufacturing Czech s. r. o., se odvětví v MSK vyznačuje velmi dynamickým rozvojem. V tomto okrese došlo během roku 2010 poměrně k výraznému nárůstu zaměstnanosti, a to o 1 513 (+9,0 %) osob. Nejvíce nových pracovních míst bylo vytvořeno v roce 2010 v okrese Nový Jičín (+617), významně k tomu přispěl producent automobilových zámek a polohovadel sedadel automobilů Brose CZ, spol. s r. o. V okrese Frýdek-Místek přibylo meziročně ve sledovaném odvětví 592 zaměstnanců, z nichž 380 našlo zaměstnání v Hyundai Motor Manufacturing Czech s. r. o. K mírnému zvýšení počtu pracovníků došlo také v okrese Ostrava (+254). Nejvýraznější vliv na to měly korejské automobilky KIA Motors Slovakia s. r. o., která vyrábí automobily v Žilině na Slovensku a Hyundai Motor Manufacturing Czech s. r. o. Zaměstnanost během roku 2010 byla obrazem toho, jak se firmy vyrovnaly s krizovým obdobím. Většina výrobců automobilových součástí vykázala nárůst zaměstnanosti, nejvíce pak Sungwoo Hitech, s. r. o., ITT Holdings Czech Republic, s. r. o. a I-ZONE Czech, s. r. o. Naopak firma Henniges Automotive, s. r. o. zrušila v Ostravě výrobu.

Stavebnictví

V průběhu roku 2010 se celkový počet zaměstnanců u monitorovaných moravskoslezských stavebních firem snížil o 403 (-3,6 %). K nejvýznamnějšímu poklesu došlo v okrese Ostrava (-377 osob), přispělo k němu plošné snížení personálních stavů téměř u všech zaměstnavatelů tohoto odvětví, nejvíce pak společnosti Eiffage Construction Česká republika, s. r. o. (dříve TCHAS, spol. s r. o.), Bytostav Poruba a. s. a THERM, spol. s r. o. a další dva podnikatelské subjekty zcela ukončily svou činnost. K dalšímu výraznému poklesu zaměstnanosti došlo ještě v okrese Frýdek-Místek (-262 osob), na němž se nejvíce podílely firmy Lesostavby Frýdek-Místek a. s. a Skanska CZ, a. s., závod Morava. Ze všech sledovaných okresů došlo pouze v karvinském k výraznějšímu navýšení stavů, a to o 309 osob. Nejvíce se na něm podílela především AWT Rekultivace, a. s., k níž byli v průběhu roku 2010 převedeni zaměstnanci střediska bývalé OKD Doprava, a. s. Zaměstnanost vzrostla také u VOKD, a. s.

Velkoobchod a maloobchod, opravy a údržba motorových vozidel

Celkový počet zaměstnanců se v uplynulých 12 měsících roku 2010 u monitorovaných firem snížil o 781 (-4,2 %). Nejvýznamněji se to projevilo v okrese Ostrava (-416 osob). O podstatnou část poklesu se postaral administrativní přesun zaměstnanců v rámci německého obchodního řetězce Penny Market s. r. o. Zaměstnanci byli dosud vykazováni za celý Moravskoslezský kraj a v tomto roce byli převedeni do místa výkonu práce. Dále se na snížení zaměstnanosti podílely okresy Opava (-160 osob), Frýdek-Místek (-156 osob) a Karviná (-144 osob). Naopak mírný nárůst zaznamenaly okresy Bruntál (+68 osob) a Nový Jičín (+27 osob).

Doprava a skladování

Celková zaměstnanost klesla v uplynulém roce 2010 v MSK o 824 (-4,2 %) osob. Ke snížení došlo ve všech okresech MSK s výjimkou frýdecko-místeckého, kde byl nárůst o 166 zaměstnanců způsoben zejména pozitivnějším vývojem výroby motorových vozidel a následně i logistických služeb pro subjekty tohoto odvětví. Nejvýraznější poklesy personálních stavů zaznamenaly okresy Karviná (-476 osob) a Ostrava (-265 osob). Šlo především o společnosti Dopravní podnik Ostrava a. s., ČD Cargo a. s., provozní jednotka Ostrava, a. s., Advanced World Transport, a. s. (dříve OKD Doprava, a. s.), u níž došlo k poklesu zaměstnanosti z důvodu

převodu střediska dopravy a přechodem zaměstnanců k AWT Rekultivaci, a. s. (viz stavebnictví) a ČD-Depo kolejových vozidel Olomouc, p. j. Bohumín.

Ubytování, stravování a pohostinství

Monitorované organizace tohoto odvětví zaznamenaly během roku 2010 pokles zaměstnanosti ve všech okresech MSK, a to celkem o 422 (-16,1 %) osob. K uvedenému poklesu největší mírou přispěly okresy Karviná (-163 osob) a Ostrava (-141 osob). V okrese karvinském měla největší podíl na snížení zaměstnanosti firma SEPTIMA, s. r. o. Na redukci zaměstnanosti se v ostravském okrese podílel především odprodej části společnosti Hoteltrans s. r. o., ukončení tří provozoven firmy Eurest, spol. s r. o. zabývající se stravovacími službami a přearování jednoho podnikatelského subjektu do kategorie drobného podnikání.

Administrativní a podpůrné činnosti

V průběhu roku 2010 se stavy u tohoto odvětví navýšily o 409 (+5,7 %) zaměstnanců, přičemž ve všech okresech kromě novojičínského (+745) a bruntálského (+22) došlo k poklesu zaměstnanosti. Novojičínské navýšení stavů bylo způsobeno především rozmachem agenturního zaměstnávání, zejména prostřednictvím agentur práce JOMA-G CZ, s. r. o., MEKO, spol. s r. o. a ZRŮST s. r. o. Jejich služby využívali především zaměstnavatelé Visteon-Autopal, s. r. o., Visteon-Autopal Services, s. r. o., Continental Automotive Systems Czech Republic, s. r. o., kteří potvrzují trend zaměstnávání podle naplněnosti zakázkami. Naopak k největšímu snížení došlo v opavském (-160 osob) a ostravském (-130 osob) okrese. I zde se jednalo převážně o agenturní zaměstnance, v okrese Opava se jednalo o pracovní agentury Work Service Czech s. r. o. a MERKURO TEMP s. r. o. a v ostravském okrese o bezpečnostní agentury NOVÁ HUŤ-OSTRAHA, spol. s r. o., IPO-STAR s. r. o., IPO-SECURITY s. r. o. a Hana Nováčková IPO.

Veřejná správa a obrana, povinné sociální zabezpečení

Monitorované organizace tohoto odvětví zaznamenaly ve sledovaném období v MSK celkový pokles o 447 (-2,4 %) zaměstnanců. Nejvíce míst ubylo v okresech Ostrava (-168) a Nový Jičín (-129). O snížení počtu zaměstnanců se v ostravském okrese postarala především trojice organizací: PČR - Krajské ředitelství policie Severomoravského kraje (-78), Krajský soud v Ostravě (-50) a Hasičský záchranný sbor Moravskoslezského kraje (-55).

Zdravotní a sociální péče

V hodnoceném roce došlo v oblasti zdravotní a sociální péče v MSK k celkovému nárůstu o 593 (+2,2 %) osob. Přírůstky zaznamenaly všechny okresy, nejvíce pak opavský (+222 osob) a ostravský (+131 osob). Přispělo k němu přearování charitativních organizací do tohoto odvětví a zvýšení stavů několika zdravotnických subjektů. Jednalo se např. o Fakultní nemocnici Ostrava, Vítkovickou nemocnici, a. s. a lázeňské zařízení Sanatoria Klimkovice.

4. Vývoj počtu OSVČ

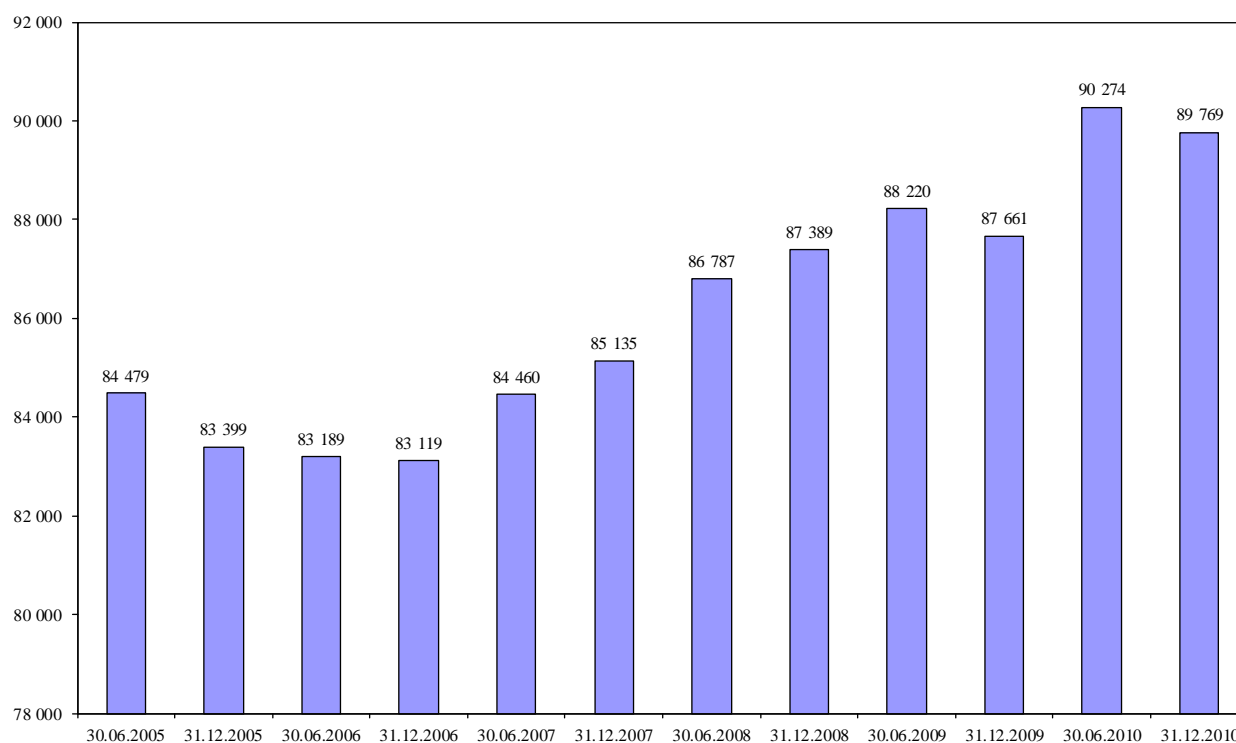
Tabulka II/4 - Počet OSVČ

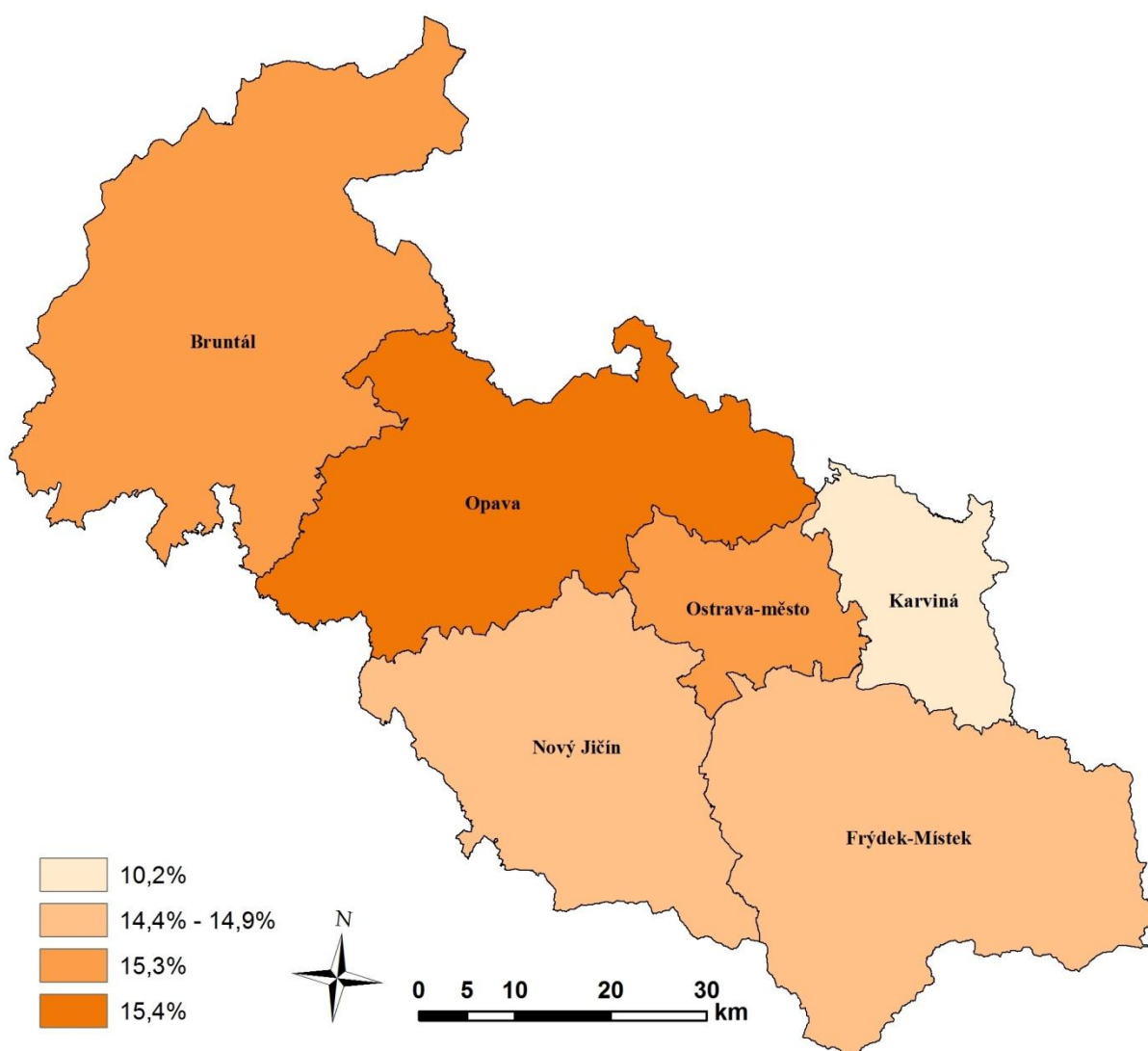
ukazatel (celkový počet)	stav k		12/2010 - 12/2009	
	31.12.2009	31.12.2010	absolutně	v %
OSVČ vykonávající činnost	87 661	89 769	+2 108	+2,4
z toho - hlavní	59 114	58 215	-899	-1,5
- vedlejší	28 547	31 554	+3 007	+10,5
OSVČ - pojištěnci	67 275	65 648	-1 627	-2,4

K 31.12.2010 registrovala ČSSZ celkem 89 769 osob vykonávajících samostatnou výdělečnou činnost v MSK. Je to druhá nejvyšší hodnota od doby sledování tohoto ukazatele. Počet OSVČ v MSK od roku 2006 stále stoupá s výjimkou druhé poloviny roku 2009 a 2010.

Z celkového prosincového počtu osob vykonávajících samostatnou výdělečnou činnost se u 58 215 (64,8 %) z nich jednalo o hlavní pracovní činnost a u 31 554 (35,2 %) o činnost vedlejší. Důchodově pojištěných živnostníků však v roce 2010 v MSK meziročně ubylo o 1 627.

Graf II/2 - Vývoj počtu OSVČ v MSK od poloviny roku 2005



Mapa II/2 - Podíl OSVČ na pracovní síle v jednotlivých okresech MSK**5. Volná pracovní místa**

Poptávková strana trhu práce v MSK se během uplynulého roku vyznačovala výrazně nedostatečným počtem VPM. Početní stavy pracovních příležitostí se stále udržovaly na úrovni roku 2009 a po mírném nárůstu se jejich výše od března 2010 pohybovala nad třítisícovou hranicí. Nejvíce VPM registrovaly ÚP MSK v srpnu (3 716), naopak nejméně v lednu, a to pouze 2 697 VPM.

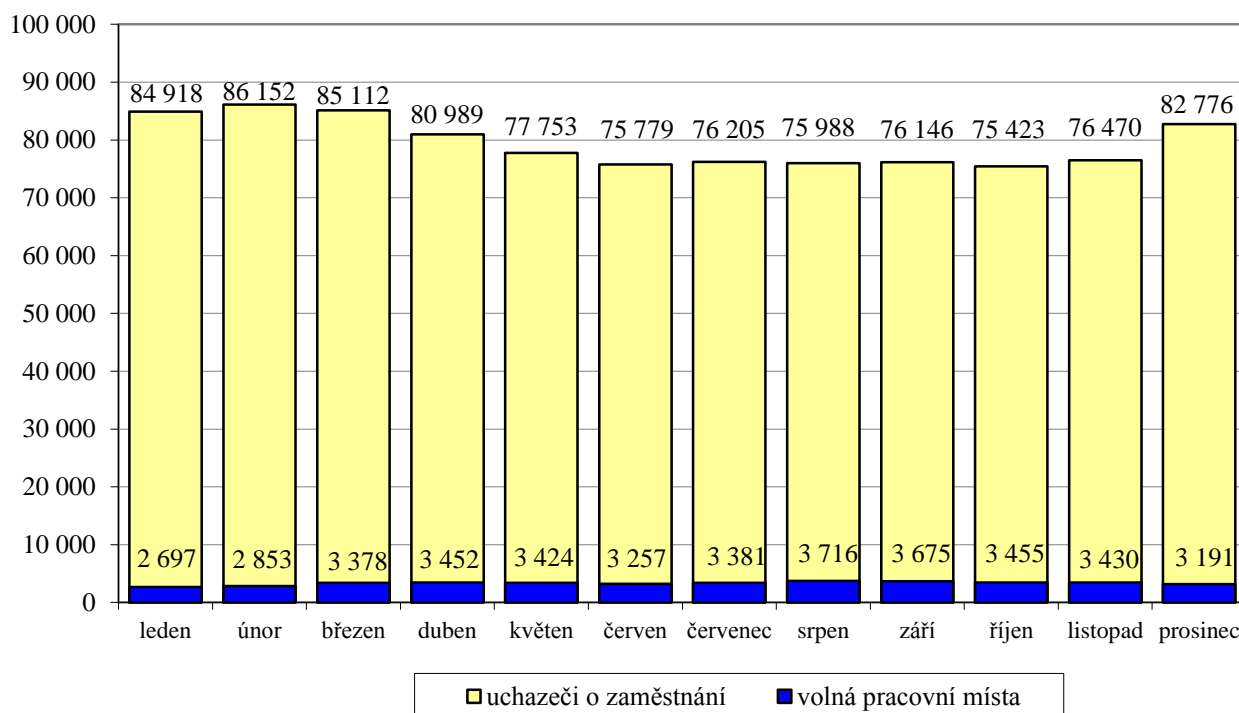
K 31.12.2010 evidovaly ÚP MSK celkem jen 3 191 VPM a jejich stav byl sice o 435 (+15,8 %) vyšší než v závěru roku 2009, bylo to však o 5 604 (-63,7 %) volných pracovních míst méně než na konci roku 2008. Podíl zaměstnavatelů našeho kraje na celorepublikové poptávce po pracovních silách se meziročně zvýšil o 1,5 procentního bodu na 10,4 %.

V průběhu sledovaných dvanácti měsíců nahlásili zaměstnavatelé našeho kraje do databázi ÚP MSK celkem 23 529 VPM, což je ve srovnání s minulým rokem o 1 105 (+4,9 %) více. Na celkovém počtu VPM nově zaregistrovaných ve všech krajích republiky se v průběhu

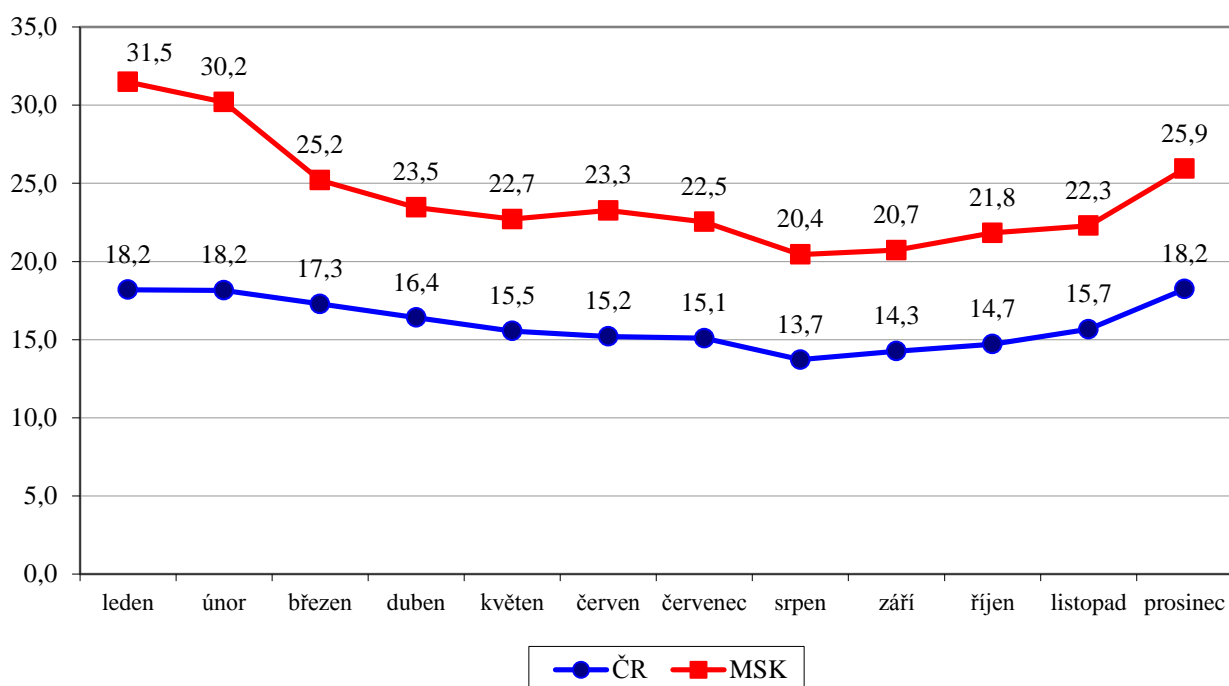
roku 2010 zaměstnavatelé MSK podíleli 11,4 %. Celkem měli zprostředkovatelé ÚP MSK během uplynulého roku k dispozici pouze 26 285 pracovních příležitostí (meziročně o 4 934, tj. o 15,8 % méně), které mohli nabídnout zájemcům a uchazečům o zaměstnání.

Průměrný počet VPM, z nichž si mohli koncem každého měsíce uplynulého roku klienti ÚP MSK vybrat, klesl na 3 326, což je ve srovnání s rokem 2009 o 48 (-1,4 %) méně.

Graf II/3 - Vývoj počtu evidovaných uchazečů o zaměstnání a volných pracovních míst v Moravskoslezském kraji v roce 2010



Jak je patrné z níže uvedeného grafu, počet uchazečů na jedno VPM se během roku 2010 s výjimkou června až do srpna snižoval, a to z lednových 31,5 až na 20,4 v srpnu. Poté přišel mírný vzestup a do konce roku 2010 tento ukazatel dosáhl hodnoty 25,9. V pomyslném žebříčku tohoto ukazatele všech okresů ČR se koncem prosince v první desítce umístil pouze jeden z šesti okresů MSK - nejvíce uchazečů se o jedno VPM ucházelo v karvinském okrese (47,1 - osmý nejhorší poměr v celé republice). Nejméně uchazečů na 1 VPM v MSK připadalo v okrese Ostrava (15,1).

Graf II/4 - Vývoj počtu evidovaných uchazečů o zaměstnání připadajících na jedno VPM v ČR a v MSK v roce 2010**Tabulka II/5** - Počet uchazečů o zaměstnání připadajících v MSK na jedno VPM podle vzdělání

stupeň vzdělání	31.12.2009			31.12.2010		
	UoZ	VPM	UoZ/ 1 VPM	UoZ	VPM	UoZ/ 1 VPM
bez vzdělání	377	7	53,9	498	7	71,1
základní vzdělání	22 758	381	59,7	23 178	537	43,2
střední odborné (SOU+OU+OŠ)	37 690	1 275	29,6	38 048	1 312	29,0
střední odborné s maturitou (SOU+SOS)	14 532	781	18,6	15 313	1 041	14,7
střední všeobecné	2 090	7	299,0	2 232	13	171,7
vysokoškolské	3 134	305	10,3	3 507	281	12,5
celkem	80 581	2 756	29,2	82 776	3 191	25,9

Nejhorší podíl uchazečů připadajících na jedno VPM jsme zaznamenali u nezaměstnaných osob se středním všeobecným vzděláním a bez vzdělání.

5.1 Dlouhodobě evidovaná volná pracovní místa

I přes výraznou převahu nezaměstnaných osob nad evidovanou poptávkou po pracovních, zůstává v databázích úřadů práce našeho kraje mnoho VPM delší dobu. Na základě pokynu MPSV ČR jsou od posledního čtvrtletí 2002 za dlouhodobě evidovaná považována taková VPM, která se nedaří obsadit déle než 3 měsíce.

Tabulka II/6 - DE VPM podle KZAM

třída KZAM	31.12.2009			31.12.2010		
	VPM celkem	DE VPM	podíl DE VPM na celkovém počtu VPM	VPM celkem	DE VPM	podíl DE VPM na celkovém počtu VPM
	počet	počet	%	počet	počet	%
1. Zákodárci, vedoucí a řídicí pracovníci	61	13	0,5	65	22	0,7
2. Vědečtí a odborní duševní pracovníci	320	205	7,4	402	269	8,4
3. Techničtí, zdravotničtí, pedagogičtí pracovníci (včetně příbuzných oborů)	733	372	13,5	719	399	12,5
4. Nižší administrativní pracovníci	142	54	2,0	230	83	2,6
5. Provozní pracovníci ve službách a obchodě	233	98	3,6	271	112	3,5
6. Kvalifikovaní dělníci v zemědělství a lesnictví (včetně příbuzných oborů)	5	4	0,1	7	6	0,2
7. Řemeslníci a kvalifikovaní výrobci, zpracovatelé, opraváři	797	443	16,1	902	390	12,2
8. Obsluha strojů a zařízení	231	72	2,6	408	263	8,2
9. Pomocní a nekvalifikovaní pracovníci	234	133	4,8	187	109	3,4
0. osoby bez pracovního zařazení	0	0	-	0	0	-
celkem	2 756	1 394	50,6	3 191	1 653	51,8

V závěru roku 2010 evidovaly ÚP MSK celkem 1 653 DE VPM, tj. 51,8 % z celkového stavu VPM. S mírným růstem poptávky po pracovních silách došlo meziročně i k celkovému zvýšení počtu DE VPM. Nejvíce v okrese Ostrava, kde počet těchto dlouhodobě evidovaných míst vzrostl během roku 2010 o více než 85 %. Naopak k největšímu poklesu došlo v okrese Frýdek-Místek, a to o 48 %.

V členění podle tříd KZAM patřilo koncem prosince 2010 nejvíce DE VPM do 3. třídy (399 míst - nejvíce z nich pro obchodní zástupce a pojišťovací agenty) a do 7. třídy (390 míst - nejvíce z nich pro zedníky, horníky, instalatéry, zámečníky a mechaniky). Od prosince 2009 byl zaznamenán nárůst DE VPM ve všech třídách KZAM s výjimkou třídy 7 a 9.

Tabulka II/7 - Kvalifikační struktura dlouhodobě evidovaných VPM

stupeň vzdělání	31.12.2009			31.12.2010		
	VPM celkem	DE VPM	podíl DE VPM na celkovém počtu VPM	VPM celkem	DE VPM	podíl DE VPM na celkovém počtu VPM
	počet	počet	%	počet	počet	%
bez vzdělání + základní vzdělání	388	223	8,1	544	279	8,7
střední odborné (SOU+OU+OŠ)	1 275	614	22,3	1 312	667	20,9
střední odborné s maturitou (SOU+SOS)	781	378	13,7	1 041	523	16,4
střední všeobecné (gymnázia)	7	7	0,3	13	11	0,3
vysokoškolské	305	172	6,2	281	173	5,4
celkem	2 756	1 394	50,6	3 191	1 653	51,8

Podle kvalifikační struktury je dlouhodobě největší počet DE VPM pro uchazeče se středním odborným vzděláním, a to 667, tedy přes 40 % všech DE VPM.

Vysoký podíl DE VPM na celkové registrované poptávce po pracovních silách v našem kraji naznačuje nesoulad mezi strukturou nezaměstnaných osob a strukturou volných pracovních míst. Důvodem je neustále zpravidla nedostatek vhodných UoZ splňujících kvalifikační předpoklady, popřípadě další podmínky stanovené zaměstnavatelem (požadovaný zdravotní stav, úzká specifikace odbornosti, absolvování psychotestů, délka praxe, jazykové znalosti a jiné). V některých případech jsou podmínky zaměstnavatelů pro obsazení daného místa pro uchazeče nevyhovující a neakceptovatelné (například kumulace neúměrných požadavků navíc neodpovídajících finančnímu ohodnocení).

Mnohá místa jsou vedena dlouhodobě i z důvodu časté fluktuace pracovních sil v dané profesi. Vyskytují se také případy, že zaměstnavatelé úřadům práce VPM nahlásí, přestože pracovníky aktuálně nepotřebují. Vyslaní uchazeči o zaměstnání jim pak slouží k „sycení“ vlastních registrů případných zájemců o zaměstnání.

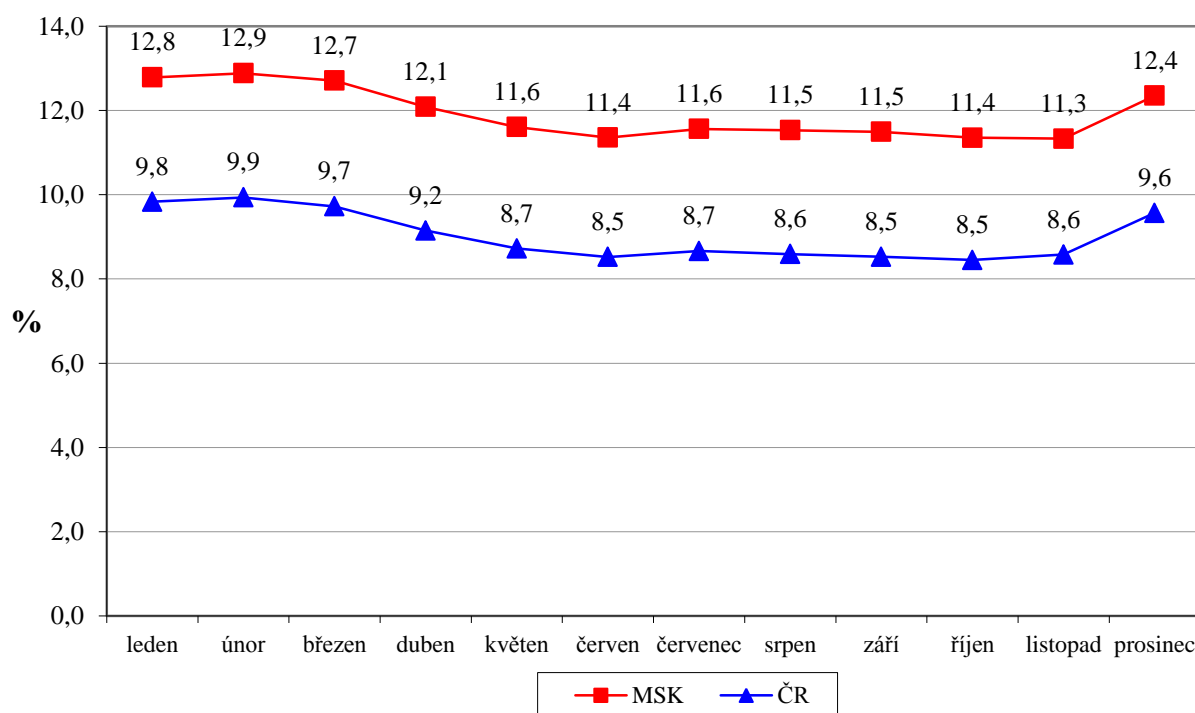
III. NEZAMĚSTNANOST

1. Základní charakteristika vývoje nezaměstnanosti

Situace na trhu práce v MSK byla během celého hodnoceného roku nadále negativně ovlivňována dozvuky hospodářské krize.

K 31.12.2010 evidovaly ÚP MSK celkem 82 776 UoZ, což je meziočně o 2 195 (+2,7 %) osob více. Ve srovnání s dosavadním nejnižším stavem evidované nezaměstnanosti z října 2008, z doby počátku světové krize, kdy ÚP MSK registrovaly celkem 52 991 uchazečů o zaměstnání, jsme jich koncem prosince 2010 měli v evidenci o 29 785 (+56,2 %) více. V meziočním srovnání stoupl počet nezaměstnaných osob nejvíce v okresech Ostrava (+1 332), Opava (+1 041) a Bruntál (+819). Naopak jejich pokles oproti konci minulého roku zaznamenaly pouze 2 okresy, z toho nejvýrazněji novojičínský (-1 043 UoZ). Při pohledu na procentuální nárůst nezaměstnaných v jednotlivých okresech je zřejmé, že nejvíce počet uchazečů vzrostl v okrese Opava, a to o 10,4 % a naopak největší procentní úbytek zaznamenal okres Nový Jičín (-10,1 %).

Graf III/1 - Vývoj míry nezaměstnanosti v ČR a v Moravskoslezském kraji v roce 2010

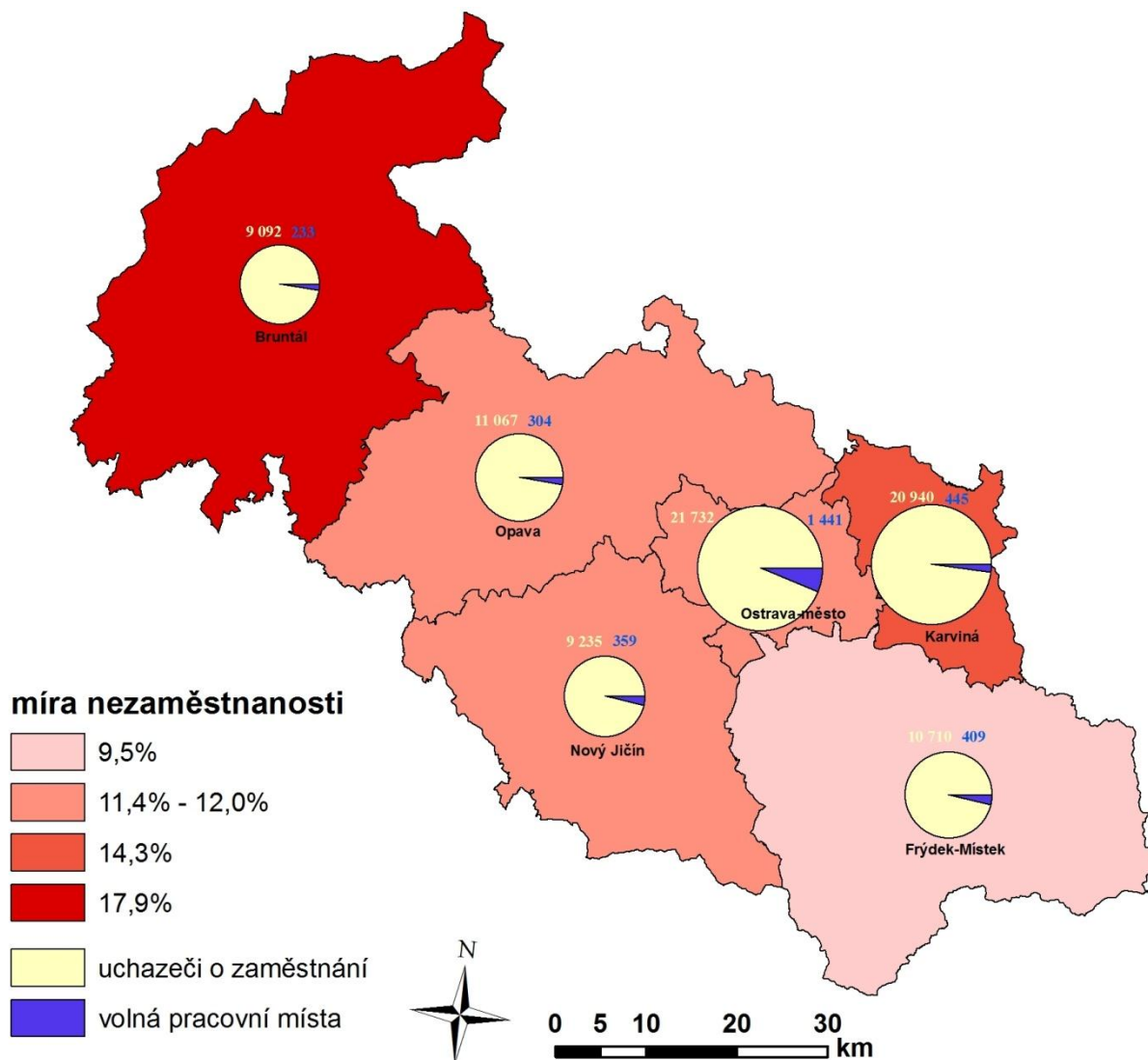


Míra registrované nezaměstnanosti v MSK koncem prosince 2010 činila 12,4 %, což je o 0,3 procentního bodu více než před dvanácti měsíci. Hodnota míry nezaměstnanosti v MSK dlouhodobě neustále převyšuje celorepublikový průměr a v průběhu uplynulého roku se pohybovala o 2,8 až 3,0 procentního bodu výše.

V pomyslném „žebříčku“ výše míry nezaměstnanosti 77 úřadů práce ČR se po celé sledované období všechny okresy našeho kraje pohybovaly neustále v jeho první polovině, jen okres Frýdek-Místek na tom byl o něco lépe a v listopadu i prosinci se dostal dokonce až na 50. místo. Naopak nejhorší situace je v okrese Bruntál, který se po téměř celé roční sledované období pohyboval na 2. a 3. místě ze všech ÚP v ČR. Na konci roku 2010 byla zde vykázána míra nezaměstnanosti 17,9 %. Karvinský okres setrval během roku na 4. až 8. místě. V závěru roku se zlepšila pozice okresu Nový Jičín, kdy ze 17. pozice v srpnu vystoupal až na 26. místo v prosinci. Přesto v závěru roku všechny okresy kraje s výjimkou Frýdku-Místku převyšovaly průměrnou míru nezaměstnanosti v ČR.

V celkovém počtu nezaměstnaných osob zaujímaly okresy MSK v rámci České republiky během celého minulého roku místa v první třetině žebříčku a Karviná a Ostrava byly po celé sledované období na druhém a třetím místě. Dlouhodobě zaujímá první místo s největším počtem uchazečů o zaměstnání Praha.

Mapa III/1 - Míra nezaměstnanosti, počet uchazečů a volných pracovních míst v jednotlivých okresech MSK ke konci roku 2010



Tabulka III/1 - Vývoj počtu evidovaných uchazečů o zaměstnání, volných pracovních míst a míry nezaměstnanosti za posledních dvanáct měsíců

ukazatel (celkový počet)	stav k		12/2010-12/2009	
	12/2009	12/2010	absolutně	%
evidovaní uchazeči o zaměstnání	80 581	82 776	+2 195	+2,7
z toho dosažitelní	78 554	79 257	+703	+0,9
uchazeči s nárokem na podporu v nezaměstnanosti	22 988	21 621	-1 367	-5,9
průměrná výše podpory v nezaměstnanosti v Kč	5 544	5 452	-92	-1,7
volná pracovní místa	2 756	3 191	+435	+15,8
uchazeči připadající na 1 VPM	29,2	25,9	-3,3	-11,3
míra nezaměstnanosti v %	12,1	12,4		

V prvních čtyřech měsících roku 2010 se v MSK stav evidovaných UoZ pohyboval nad osmdesáti tisíci a teprve od května se jejich počet snížil pod tuto hranici. V prosinci minulého roku však došlo (vlivem zpřísnění legislativy v oblasti vyplácení podpory v nezaměstnanosti od ledna 2011) opět k meziměsíčnímu podstatnému nárůstu uchazečů o zaměstnání (+6 306), což se negativně projevilo na celkovém počtu nezaměstnaných v Moravskoslezském kraji, který tak dosáhl výše 82 776 osob. Díky tomuto velkému přírůstku v závěru roku byl konečný stav k 31.12.2010 o 3 776 vyšší, než jsme očekávali i v případě horší varianty prognózy z poloviny roku 2010.

Průměrně měsíčně evidovaly ÚP MSK v uplynulém roce celkem 79 476 UoZ, což je v meziročním srovnání o 4 730 (+6,3 %) osob více.

2. Tok nezaměstnanosti

Trh práce v MSK se již dlouhodobě vyznačuje obrovským tokem evidované nezaměstnanosti. V průběhu roku 2010 se zde do evidence úřadů práce přihlásilo celkem 97 750 UoZ (průměrně měsíčně 8 146), což je o 12 400 (-11,3 %) méně než před rokem. I přes meziroční snížení představovalo toto množství 13,0 % všech osob, které se nově zaevidovaly v celé ČR. Vyřazeno bylo 95 555 osob, meziročně o 8 531 více, přičemž 60 597 (63,4 %) z nich našlo uplatnění na trhu práce, což je meziročně o 8 617 osob více.

Tabulka III/2 - Tok evidované nezaměstnanosti

období	evidovaní celkem ¹⁾	nově evidovaní	vyřazení	umístění celkem	vyřazení podle § 30, odst. 2 ZoZ	ostatní
prosinec 2009	80 581					
leden 2010	84 918	11 134	6 797	4 352	942	1 503
únor	86 152	7 688	6 454	4 027	947	1 480
březen	85 112	7 515	8 555	5 562	1 178	1 815
duben	80 989	7 295	11 418	8 490	1 118	1 810
květen	77 753	6 394	9 630	6 727	1 239	1 664
červen	75 779	6 543	8 517	5 273	1 416	1 828
červenec	76 205	7 344	6 918	3 966	1 199	1 753
srpen	75 988	6 957	7 174	4 355	1 203	1 616
září	76 146	9 933	9 775	5 896	1 136	2 743
říjen	75 423	6 861	7 584	4 704	1 218	1 662
listopad	76 470	8 291	7 244	4 296	1 356	1 592
prosinec	82 776	11 795	5 489	2 949	1 096	1 444
celkem		97 750	95 555	60 597	14 048	20 910

1) koncový stav měsíce

3. Struktura uchazečů o zaměstnání

3.1 Věková struktura uchazečů o zaměstnání

Během sledovaného roku se věková struktura uchazečů o zaměstnání výrazně nezměnila, v podílovém zastoupení se jednalo o odchylky menší než jeden procentní bod. Největší zvýšení poměrného zastoupení během minulého roku zaznamenala věková kategorie 55-59 let, což činí nárůst o 0,8 procentního bodu.

Tabulka III/3 - Věková struktura evidovaných uchazečů o zaměstnání

věk	stav k 31.12.2009		stav k 31.12.2010	
	absolutně	%	absolutně	%
do 19 let	3 516	4,4	3 466	4,2
20-24 let	9 721	12,1	10 098	12,2
25-29 let	8 392	10,4	8 614	10,4
30-34 let	9 279	11,5	9 137	11,0
35-39 let	8 772	10,9	9 182	11,1
40-44 let	8 589	10,7	8 621	10,4
45-49 let	8 908	11,1	9 483	11,5
50-54 let	11 145	13,8	10 912	13,2
55-59 let	9 698	12,0	10 640	12,8
60-64 let	2 506	3,1	2 579	3,1
nad 65let	55	0,1	44	0,1
celkem	80 581	100,0	82 776	100,0

Počet nezaměstnaných osob starších 50 let věku se meziročně zvýšil o 771 (+3,3 %) a jejich podílové zastoupení se rovněž zvýšilo o 0,2 procentního bodu. V závěru roku 2010 bylo v evidenci 29,2 % UoZ starších 50 let věku, přičemž průměrný věk UoZ ve srovnání se stejným obdobím předchozího roku vzrostl o 0,1 roku (činil 40,2 let). V celé ČR je průměrný věk uchazečů 39,7 let.

3.2 Kvalifikační struktura uchazečů o zaměstnání

Z pohledu kvalifikační struktury r. 2010 došlo k meziročnímu absolutnímu nárůstu počtu evidovaných uchazečů o zaměstnání ve všech vzdělanostních skupinách, i když nárůst nebyl tak výrazný jako v roce 2009. Nejvíce meziročně přibýlo nezaměstnaných osob ve skupině uchazečů se středním odborným vzděláním s maturitou (+781, tj. +5,4 %). Druhou nejpočetnější skupinu tvoří uchazeči se základním vzděláním, jejichž počet se během roku 2010 zvýšil o 420, i když došlo k podílové mírnému snížení. Za sledované období rovněž vzrostl počet vysokoškolsky vzdělaných UoZ, a to o 373 osob. Celkově je vidět mírné snížení podílu nekvalifikovaných nebo málo kvalifikovaných UoZ a o něco vyšší nárůsty v kategoriích kvalifikovaných uchazečů, což je ale dáno skladbou nově evidovaných osob v loňském roce.

Tabulka III/4 - Vzdělanostní struktura evidovaných uchazečů o zaměstnání

stupeň vzdělání	stav k 31.12.2009		stav k 31.12.2010	
	absolutně	%	absolutně	%
bez vzdělání	377	0,5	498	0,6
základní vzdělání	22 758	28,2	23 178	28,0
střední odborné (SOU+OU+OŠ)	37 690	46,8	38 048	46,0
střední odborné s maturitou (SOU+SOS)	14 532	18,0	15 313	18,5
střední všeobecné	2 090	2,6	2 232	2,7
vysokoškolské	3 134	3,9	3 507	4,2
celkem	80 581	100,0	82 776	100,0

3.3 Délka evidované nezaměstnanosti

Velice vážným problémem nezaměstnanosti v MSK a výrazně negativním rysem je stále délka evidence. Průměrná doba evidence uchazečů, kteří byli z registrů ÚP MSK vyřazeni ve čtvrtém čtvrtletí 2010 (tzv. délka ukončené evidence) představovala 285 dní, zatímco koncem prosince 2009 to bylo jen 272 dní. Průměrná doba setrvání všech uchazečů v evidencích ÚP MSK během sledovaného období vzrostla z 605 dní v prosinci 2009 na 625 dní na konci prosince 2010, což je o 179 dní více než činil celostátní průměr (446 dní). Tyto vysoké hodnoty a neklesající délka evidence jsou umocňovány dopadem celosvětové hospodářské krize.

Tabulka III/5 - Délka evidované nezaměstnanosti

délka evidence	stav k 31.12.2009		stav k 31.12.2010	
	absolutně	%	absolutně	%
do 3 měsíců	21 845	27,1	23 751	28,7
3 - 6 měsíců	15 601	19,4	13 725	16,6
6 - 9 měsíců	10 448	13,0	7 638	9,2
9 - 12 měsíců	8 402	10,4	6 184	7,5
12 - 24 měsíců	9 789	12,1	15 212	18,4
nad 24 měsíců	14 496	18,0	16 266	19,6
celkem	80 581	100,0	82 776	100,0

Koncem prosince 2010 bylo registrováno déle než 6 měsíců 45 300 UoZ, což je o 2 165 (+5,0 %) více než v závěru roku 2009. Podíl této skupiny klientů na celkové nezaměstnanosti se za sledované období zvýšil o 1,2 procentního bodu a nyní činí 54,7 %.

Počet uchazečů v kategorii tzv. dlouhodobě nezaměstnaných (nad 12 měsíců) během roku 2010 stoupl o 7 193 (+29,6 %) a jejich podíl na celkové nezaměstnanosti se zvýšil o 7,9

procentního bodu. Koncem prosince 2010 bylo v evidencích ÚP MSK celkem 31 478 těchto osob (38,0 % z celkového evidenčního stavu UoZ).

Počet UoZ evidovaných déle než 24 měsíců (tzv. „tvrdé jádro“) se meziročně zvýšil o 1 770 (+12,2 %), takže koncem prosince 2010 ÚP MSK evidovaly 16 266 těchto osob. Jejich podíl na celkové nezaměstnanosti je stále velmi vysoký a na konci roku 2010 činil 19,6 % (republikový průměr byl v závěru roku 2010 jen 14,1 %). Meziročně se jejich podíl na celkové nezaměstnanosti zvýšil o 1,6 procentního bodu, což znamená, že téměř pětina uchazečů o zaměstnání v MSK je bez práce déle než dva roky.

Kategorii dlouhodobě evidovaných nezaměstnaných tvoří především:

- uchazeči - OZP,
- fyzické osoby starší 50 let věku,
- lidé bez vzdělání, popřípadě pouze s ukončenou základní školní docházkou,
- příslušníci národnostních menšin,
- fyzické osoby pečující o malé dítě či o dlouhodobě zdravotně postiženého člena rodiny,
- fyzické osoby společensky nepřizpůsobené.

Dlouhodobá, ale i opakovaná nezaměstnanost se negativně promítá nejen do sociální oblasti, ale i do oblasti vnímání morálních hodnot, osobních vlastností a zájmů této ohrožené skupiny lidí. Zpravidla bývá příčinou i jejich asociálního chování a často také nárůstu kriminality.

4. Vybrané skupiny uchazečů o zaměstnání

4.1 Absolventi škol a mladiství

K osobám ohroženým nezaměstnaností patří v Moravskoslezském kraji kromě dalších skupin občanů také mladí lidé, kteří se po ukončení vzdělávacího procesu místo nástupu do praxe často stávají našimi klienty. Pro účely statistiky považujeme za absolventy UoZ po dobu dvou let od úspěšného ukončení studia (na střední, vyšší odborné nebo vysoké škole).

Tabulka III/6 - Vývoj počtu evidovaných absolventů škol a mladistvých po splnění povinné školní docházky podle stupně vzdělání

stupeň vzdělání	stav k 30.09.2009		stav k 30.04.2010		stav k 30.09.2010	
	absolutně	%	absolutně	%	absolutně	%
bez vzdělání	47	0,9	58	1,2	58	1,0
základní vzdělání	560	10,5	750	16,2	557	9,5
střední odborné (SOU+OU+OŠ)	1 782	33,3	1 425	30,8	1 779	30,4
střední odborné s maturitou (SOU+SOS)	2 146	40,1	1 777	38,4	2 433	41,5
střední všeobecné	100	1,9	174	3,8	111	1,9
vysokoškolské	713	13,3	446	9,6	917	15,7
celkem	5 348	100,0	4 630	100,0	5 855	100,0

Poznámka: vývoj evidované nezaměstnanosti absolventů škol a mladistvých má každoročně sezónní charakter - v rámci celé České republiky je jejich evidenční počet dlouhodobě obvykle nejmenší v dubnu a maximální v září. Proto se statistické rozbory této skupiny uchazečů o zaměstnání celostátně provádějí vždy k 30.4. a k 30.9. daného roku.

K 30.09.2010 bylo v evidencích ÚP MSK celkem 5 855 nezaměstnaných absolventů škol a mladistvých, tj. o 507 (+9,5 %) více než před dvanácti měsíci. Jejich loňský kulminační stav (5 855) jsme zaznamenali v září a průměrně měsíčně jsme v roce 2010 evidovali 4 701 absolventů a mladistvých, což je o 653 více než v předchozím roce. Koncem roku 2010 jich registrovaly ÚP MSK 5 224 a na celkové nezaměstnanosti v MSK se tito mladí lidé podíleli 6,3 %, což je v meziročním srovnání o 0,5 procentního bodu více.

Souhrnně za všechny vzdělanostní kategorie s vyšším než základním vzděláním byli v evidencích ÚP MSK k 30.09.2010 nejvíce zastoupeni absolventi ze skupin oborů zaměřených na kuchařské práce, z oborů automechanik a autoelektrikář, management a podnikání, dále se jednalo o absolventy z obchodních akademií nebo absolventy orientované na ekonomii, zednické práce, pedagogiku a sociální péči a z učebních oborů prodavač a kadeřník.

Důležitou úlohu při omezování nerovnováhy mezi nabídkou a poptávkou na moravskoslezském trhu práce a v prevenci nezaměstnanosti plní IPS jednotlivých úřadů práce. IPS bezplatně poskytuje informační a poradenské služby všem zájemcům o studium, kteří chtějí získat kvalifikaci, zvýšit si ji nebo zvažují svou dosavadní kvalifikaci změnit. IPS při poskytování svých služeb úzce spolupracuje se základními a středními školami a s ostatními sociálními partnery. Tato střediska nabízejí individuální a skupinové poradenství žákům základních a středních škol při hledání studijního, učebního a profesního zaměření a informují žáky, rodiče i zájemce z řad dospělých o možnostech profesního vzdělávání na všech typech a skupinách škol, ale i o rekvalifikačních kurzech, zaměstnavatelích a celkové situaci na trhu práce. Zájem o služby zabezpečované IPS je vysoký, což svědčí o tom, že jejich aktivity získaly a stále si udržují mezi veřejností našeho kraje velice pozitivní odezvu.

4.2 Uchazeči o zaměstnání se zdravotním postižením

Mezi nejhůře uplatnitelné skupiny na trhu práce se po mnoho let řadí především OZP. Evidenční stav těchto zdravotně handicapovaných občanů je v našem kraji z celé ČR dlouhodobě nejvyšší. Koncem prosince 2010 jsme registrovali celkem 10 467 těchto uchazečů, což je o 194 (-1,8 %) méně než v závěru předchozího roku. Jejich podíl na celkové nezaměstnanosti se i z důvodu navýšení celkového stavu UoZ ve srovnání s předchozím rokem snížil, a to na 12,6 %. Ve srovnání s celorepublikovým průměrem je to pouze o 0,2 procentního bodu více, ten byl totiž v závěru roku 12,4 % z celkového počtu UoZ. V našem kraji tento průměr nejvíce převyšuje okres Bruntál s podílem 16,3 % OZP ze všech jejich evidovaných UoZ.

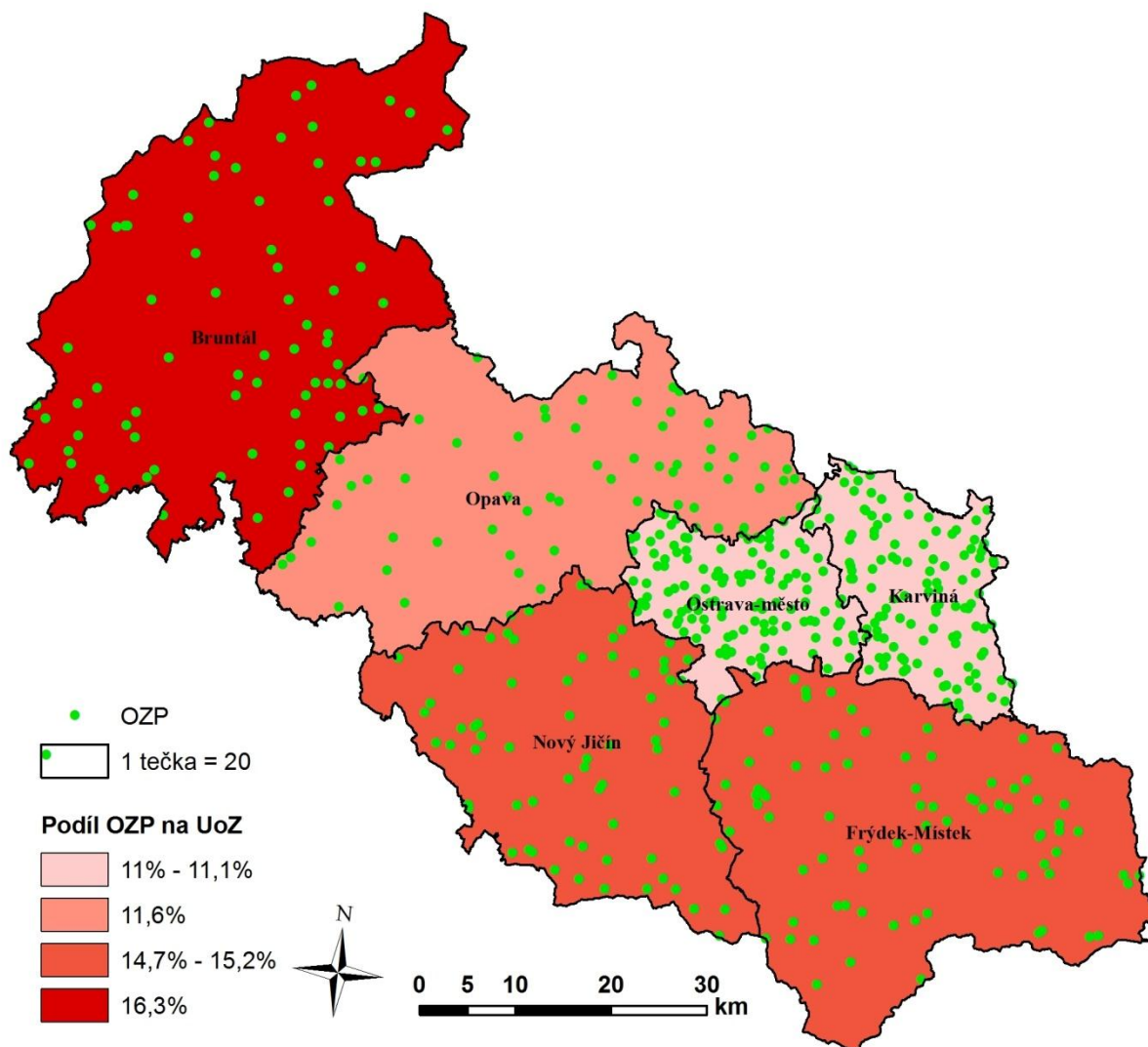
Tabulka III/7 - Vývoj počtu evidovaných uchazečů o zaměstnání - OZP

ukazatel	stav k		12/2010 - 12/2009	
	31.12.2009	31.12.2010	absolutně	v %
celkový počet evidovaných uchazečů - OZP	10 661	10 467	-194	-1,8
jejich podíl na celkovém stavu evidovaných uchazečů v %	13,2	12,6		

Při ztrátě zaměstnání přecházejí tyto osoby většinou ihned do evidencí úřadů práce a stávají se „klasickými“ představiteli dlouhodobé nezaměstnanosti, která je velmi často zbavuje motivace i potřebného sebevědomí. Někteří zdravotně znevýhodnění uchazeči se proto mnohdy z vlastní vůle spokojují se svými částečnými invalidními důchody nebo sociálními dávkami.

Možnosti pracovního uplatnění uchazečů o zaměstnání - OZP jsou v MSK trvale mizivé. Počet VPM nahlášených zaměstnavateli a vhodných pro tyto handicapované osoby je minimální. Průměrně měsíčně měly úřady práce našeho kraje v roce 2010 k dispozici jen 134 VPM vhodných pro uchazeče - OZP, což je v meziročním srovnání jen o 15 více. Na 1 VPM vhodné pro uchazeče o zaměstnání - OZP průměrně měsíčně připadalo 77,6 těchto osob.

Mapa III/2 - Podíl OZP na celkovém počtu uchazečů o zaměstnání v jednotlivých okresech MSK ke konci roku 2010



IV. ZAHRANIČNÍ ZAMĚSTNANOST

1. Cizinci na trhu práce

Stav nezaměstnaných osob v MSK výrazně několikanásobně převyšuje počet registrovaných volných pracovních míst, přesto bylo i v roce 2010 pro některé zaměstnavatele těžké obsadit volná pracovní místa občany ČR. V určitých profesích se projevuje nedostatek vhodných uchazečů o zaměstnání, a proto tento problém řeší firmy mimo jiné zaměstnáváním cizích státních příslušníků.

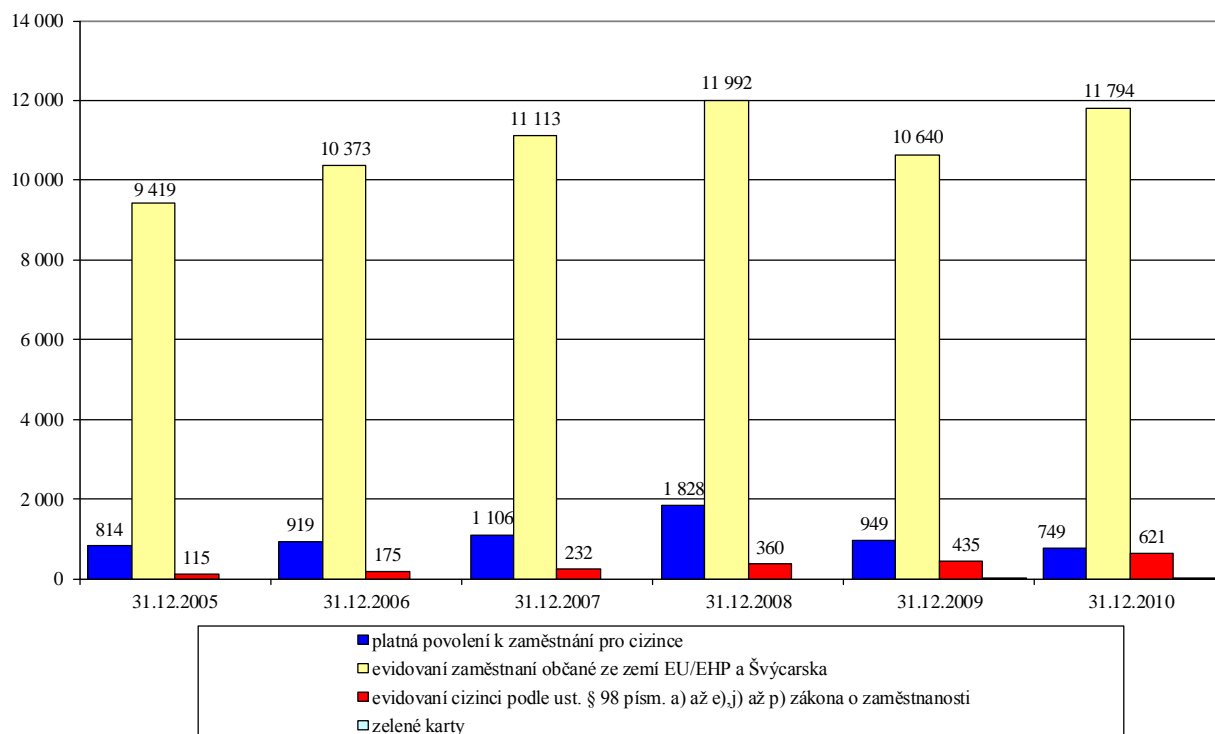
Na konci roku 2010 evidovaly ÚP MSK celkem 11 794 občanů EU/EHP a Švýcarska, z toho 6 932 (58,8 %) občanů Slovenské republiky. V meziročním porovnání došlo u občanů EU/EHP a Švýcarska pracujících v MSK k jejich navýšení o 1 154 (+10,8 %) osob. Nejvíce přibýlo občanů zemí, které mají v MSK tradičně silné zastoupení, a to Slovenska (+619 osob) a Polska (+474 osob). Jejich počty se tak v podstatě vrátily na úroveň roku 2008, tedy období před finanční a hospodářskou krizí. Nejčastěji tito lidé pracovali na pozicích horník a lamač pro uhelné doly, důlní a hutní technik (převážně v okrese Karviná), dále také nástrojář, kovomodelář, kovodělník, zámečnick, zedník, kameník, omítkář, svářeč, řezač plamenem a páječ (zejména v ostravském okrese). Dále se jednalo o lékaře a zdravotní sestry, pomocné a nekvalifikované montážní, manipulační a stavební dělníky, ale i pěstitele polních plodin (především v okrese Opava).

K 31.12.2010 bylo v MSK rovněž legálně zaměstnáno celkem 749 cizích státních příslušníků (z tohoto počtu nejvíce Korejců). Meziročně jich ubylo 200 (-21,1 %). Během roku 2010 se nejvíce snížil počet občanů Ukrajiny (-191 osob), ostatní nárůsty a poklesy se v této kategorii u nás pracujících cizinců pohybují do 15 osob. Z profesního hlediska převažovali zedníci, kameníci a omítkáři, horníci a lamači pro uhelné doly, vedoucí pracovníci v průmyslu (okres Karviná a Frýdek-Místek), ředitelé a vedoucí velkých organizací (převážně zaměstnanci HMMC Frýdek-Místek), maséři, montážní dělníci a obsluha strojů.

Jako převažující důvody, kdy ÚP MSK povolují zaměstnávání cizinců, lze uvést především nesplnění kvalifikačních požadavků českých uchazečů o zaměstnání a jejich nedostatečnou odbornou praxi a dále požadované specifické odborné a jazykové znalosti apod.

Tabulka IV/1 - Zaměstnávání cizinců, evidence občanů EU/EHP a Švýcarska

ukazatel (celkový počet)	stav k		12/2010 - 12/2009	
	31.12.2009	31.12.2010	absolutně	v %
platná povolení k zaměstnání pro cizince	949	749	-200	-21,1
evidovaní zaměstnaní občané ze zemí EU/EHP a Švýcarska	10 640	11 794	+1 154	+10,8
evidovaní cizinci podle ust. § 98 písm. a) až e), j) až p) ZoZ	435	621	+186	+42,8
zelené karty	1	1	0	0,0

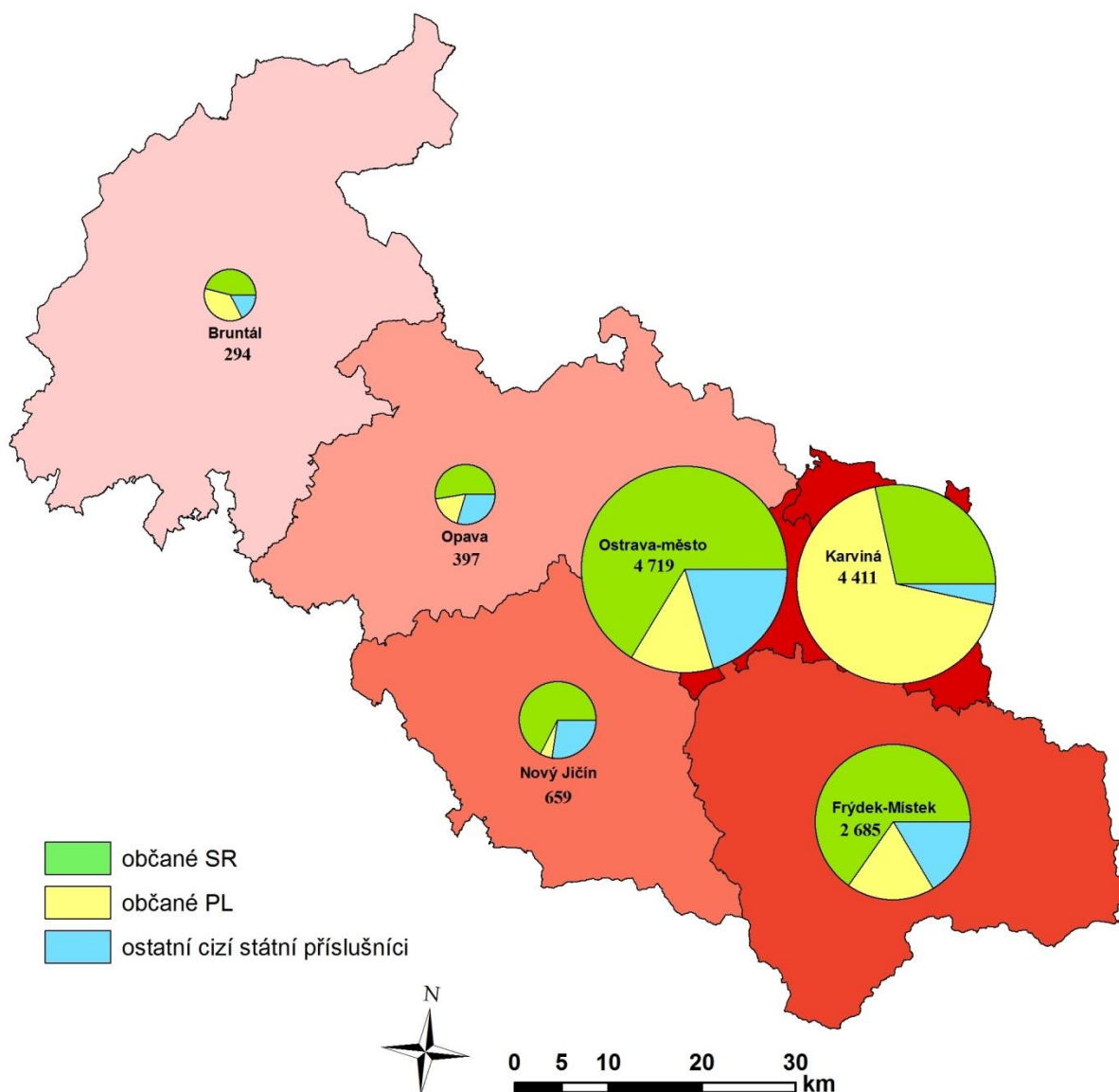
Graf IV/1 - Vývoj zaměstnanosti cizinců a občanů EU/EHP a Švýcarska v MSK od roku 2005**Tabulka IV/2 - Počet platných povolení k zaměstnání vydaných cizincům (mimo země EU/EHP a Švýcarska) v členění podle státní příslušnosti**

stát	stav k		12/2010 - 12/2009
	31.12.2009	31.12.2010	
Korea	305	310	+5
Ukrajina	452	261	-191
Indie	18	26	+8
Spojené státy americké	19	25	+6
Thajsko	7	19	+12
Rusko	21	14	-7
Čína	13	12	-1
Tchaj-wan	15	11	-4
Bělorusko	21	10	-11
Moldávie	21	6	-15
Srbsko	3	6	+3
Makedonie	4	5	+1
Indonésie	3	4	+1
Mexiko	3	2	-1
Mongolsko	2	1	-1
Kosovo	7	0	-7
Japonsko	5	0	-5
Vietnam	3	0	-3
ostatní	27	37	-10
celkem	949	749	-200

Tabulka IV/3 - Počet zaměstnaných evidovaných občanů EU/EHP a Švýcarska v členění podle státní příslušnosti

stát	stav k		12/2010 - 12/2009
	31.12.2009	31.12.2010	
Slovenská republika	6 313	6 932	+619
Polsko	3 854	4 328	+474
Bulharsko	115	127	+12
Německo	78	90	+12
Velká Británie	52	51	-1
Rumunsko	13	43	+30
Francie	40	42	+2
Itálie	28	32	+4
Maďarsko	29	27	-2
Španělsko	17	23	+6
Řecko	17	20	+3
Rakousko	16	19	+3
Portugalsko	11	12	+1
Litva	10	11	+1
Belgie	9	7	-2
Švédsko	7	4	-3
Nizozemsko	7	4	-3
Finsko	7	3	-4
Slovinsko	1	2	+1
Lotyšsko	2	0	-2
ostatní	14	17	+3
celkem	10 640	11 794	+1 154

Mapa IV/1 - Celkový počet zaměstnaných cizích státních příslušníků v jednotlivých okresech MSK k 31.12.2010 a podíl občanů Slovenské republiky a Polska



2. Evropské služby zaměstnanosti - EURES

Po připojení České republiky k Evropské unii (v květnu 2004) se úřady práce staly součástí sítě EURES (EUROpean Employment Services - Evropské služby zaměstnanosti), která v členských státech EU funguje již řadu let. EURES je portálem pracovní mobility v Evropě a sítí odborných poradců na jeho podporu. Účelem sítě EURES je poskytovat informace, poradenství a služby v oblasti vyhledávání pracovních míst a zaměstnanců, které umožňují uchazečům o zaměstnání najít si práci a zaměstnavatelům nabírat zaměstnance ve 31 evropských zemích (EU/EHP + Švýcarsko). Velkým cílem EURES je podporovat především prosazování přeshraničního volného pohybu a mobility zaměstnanců, podnikatelů a studujících. Systém je určený k tomu, aby pomohl realizovat právo pracovat a žít v kterékoli z těchto zemí. Využití služeb EURES mohou jak občané, tak zaměstnavatelé, a to dvěma základními způsoby - buď mohou využít informační a poradenské služby nabízené EURES poradci (PÚP) a kontaktními osobami EURES, působícími na okresních úřadech práce v České republice nebo databáze

zveřejněné na evropském portálu pracovní mobility - EURES (<https://eures.ec.europa.eu>), jež nabízí přístup k stovkám tisíců volných pracovních míst, do databáze životopisů, databáze životních a pracovních podmínek, databáze informací na místním trhu práce, databáze vzdělávacích příležitostí v Evropě a podrobným informacím o jednotlivých zemích.

Od počátku svého působení v ČR pomohl systém EURES zorganizovat několik výběrových řízení i konkrétních náborů v České republice i v zahraničí a úspěšní žadatelé již nyní pracují, a to na delší dobu, v zemích EU.

Kromě provádění individuální poradenské a informační činnosti, organizuje EURES poradce také skupinové akce. Jde především o přednášky pro studenty, zaměstnavatele i širokou veřejnost. Tyto přednášky probíhají často ve spolupráci s Eurocentrem a jsou zaměřeny především na možnosti uplatnění v rámci EU/EHP a Švýcarska, uznání kvalifikací, tvorbu životopisu apod.

V říjnu 2010 se konal 1. česko-slovenský virtuální veletrh pracovních příležitostí a vzdělávání. Veletrh probíhal ve dnech 4. - 10. října 2010 na webovém portálu www.dnyprace.cz. Ve spolupráci se sítí EURES jako hlavním partnerem představil Monster.cz 3D svět online hledání práce, ve kterém měli návštěvníci možnost setkat se s potenciálními zaměstnavateli. Veletrh byl určen pro všechny, kteří hledali nové zaměstnání nebo přemýšleli o změně. Zájemci měli možnost komunikovat online s vystavujícími společnostmi, zúčastnit se přednášek v přímém přenosu, chatovat, získat informace o práci v zahraničí atd., a to vše z pohodlí domova. Stánek EURES na virtuálním veletrhu práce během týdne navštívilo přes 7,5 tisíce zájemců o práci v zahraničí. Pro velký úspěch se bude akce v dalších letech opakovat.

Současně s aktivitami EURES probíhá spolupráce mezi přeshraničními oblastmi ČR, Polska a Slovenska na společném projektu EURES-T Beskydy, který slouží k poskytování informací o nejrůznějších problémech souvisejících s přeshraničním dojížděním za prací, s nimiž se mohou potýkat pracovníci i zaměstnavatelé, napomáhá jejich vyřešení a umožňuje bližší možnosti aktivní spolupráce. Partnerství funguje od dubna 2008 a na období 2010/2011 bylo schváleno 5 aktivit s rozpočtem cca 131.000 €.

Na konci října 2010 se pod záštitou Evropské komise konaly „European Job Days 2010“, tzv. Evropské dny práce, které proběhly v každém kraji. V Moravskoslezském kraji se konaly 3 poradenské dny ve spolupráci s ostravským EUROCENTREM a úřady práce v Karviné, Novém Jičíně a Opavě. Občané měli možnost využít individuálních konzultací. Informační dny měly úspěch a podobné akce budou probíhat i v roce 2011. Jejich prostřednictvím má být zvýšeno povědomí o EURES, ale především bude sloužit k šíření informací mezi lidmi, kteří mají zájem vycestovat za prací do EU/EHP.

V. KONTROLNÍ ČINNOST

Kontrolní činnost je úřadům práce svěřena zákony č. 435/2004 Sb., o zaměstnanosti, v platném znění, a č. 117/1995 Sb., o státní sociální podpoře, ve znění pozdějších předpisů. Podle ust. § 126 ZoZ přezkoumávají úřady práce u zaměstnavatelů, právnických a fyzických osob dodržování pracovněprávních předpisů, za které se považují právní předpisy o zaměstnanosti a právní předpisy o ochraně zaměstnanců při platební neschopnosti zaměstnavatele. Dále v souladu s ust. § 65 zákona o SSP kontrolují správnost a úplnost podkladů předložených právními a fyzickými osobami v řízení o dávce státní sociální podpory.

Během roku 2010 realizovali kontrolní pracovníci ÚP MSK celkem 1 204 kontrol (meziročně o 318, tj. o 35,9 % více) a spolupracovali při nich s dalšími institucemi např. cizineckou policií, celními a živnostenskými úřady, úřady práce z jiných okresů a využili i jejich poznatků.

Tabulka V/1 - Počet kontrol a výše uložených pokut

ukazatel	2009	2010	index v % 2010/2009
počet vnějších kontrol	886	1 204	135,9
počet uložených pokut ^{*)}	206	196	95,1
výše pokut v tis. Kč celkem ^{*)}	3 438	4 850	141,1

**) včetně pořádkových pokut*

Úřady práce našeho kraje se v hodnoceném ročním období zaměřily nejen na odhalování nelegálního zaměstnávání uchazečů o zaměstnání a cizinců, ale i na dodržování informační povinnosti zaměstnavatelů, právnických a fyzických osob, při zaměstnávání občanů EU/EHP a Švýcarska a cizinců uvedených v ust. § 98 písm. a) až e) a j) až p) ZoZ. Pracovníci kontroly také zjišťovali, zda zaměstnavatelé zaměstnávají povinný podíl osob se zdravotním postižením, případně jak provádí náhradní plnění. Taktéž prováděli veřejnosprávní finanční kontroly, při nichž přezkoumávali u příjemců veřejné finanční podpory, zda vykazované údaje o hospodaření s veřejnými prostředky odpovídají skutečnosti a ověřované operace jsou v souladu s platnými právními předpisy. Bylo-li odhaleno porušení rozpočtové kázně podle zákona č. 218/2000 Sb., o rozpočtových pravidlech, ve znění pozdějších předpisů, pak byly tyto případy postoupeny finančním úřadům k dalšímu řízení. Kontrolní činnost byla dále zaměřena na odhalování diskriminace při přístupu k zaměstnání, na agenturní zaměstnávání a dodržování zákona o SSP.

V roce 2010 uložili pracovníci kontrolních oddělení ÚP MSK zaměstnavatelům, právnickým a fyzickým osobám, celkem 196 pokut (meziročně o 10, tj. o 4,9 % méně) v úhrnné výši 4.850 tis. Kč (v porovnání s rokem 2009 o 1.412 tis. Kč, tj. o 41,1 % více), a to za závažná a četná porušení pracovněprávních předpisů a za nevytvoření základních podmínek k provedení kontroly.

VI. PLATEBNÍ NESCHOPNOST ZAMĚSTNAVATELŮ

Nárok na spravedlivou odměnu za práci patří k základním právům občanů garantovaným nejen Listinou základních práv a svobod, ale i dalšími právními předpisy. Někteří zaměstnavatelé tyto právní předpisy porušují a neplní si tak svoji povinnost. Je-li příčinou této skutečnosti platební neschopnost zaměstnavatele (tzn., že neuhradil splatné mzdové nároky zaměstnanců a byl na něho podán insolvenční návrh u příslušného soudu), pak v těchto případech na základě podané žádosti úřad práce rozhoduje alespoň o částečném uspokojení mzdových nároků jeho zaměstnanců. Vyplývá to ze zákona č. 118/2000 Sb., o ochraně zaměstnanců při platební neschopnosti zaměstnavatele a o změně některých zákonů, v platném znění. Úřady práce na základě tohoto zákona přijímají žádosti o uspokojení mzdových nároků zaměstnanců, rozhodují o nich, účastní se konkurzního, případně soudního řízení a poskytují poradenskou a informační činnost k této problematice.

Činnost a dosažené výsledky ÚP MSK při naplňování tohoto zákona dokládá následující tabulka.

Tabulka VI/1 - Výsledky realizace zákona o ochraně zaměstnanců při platební neschopnosti zaměstnavatele

ukazatel	2009	2010	index v % 2010/2009
počet podaných žádostí	1 227	1 015	82,7
počet firem, kterých se týkaly podané žádosti	164	171	104,3
celková částka v tis. Kč vyplacená ÚP MSK	34 170	34 294	100,4

V roce 2010 obdržely úřady práce MSK 1 015 žádostí o uspokojení mzdových nároků zaměstnanců při platební neschopnosti jejich zaměstnavatelů, což bylo meziročně o 212 (-17,3 %) žádostí méně. Počet firem, kterých se tyto žádosti týkaly se naopak ve srovnání s rokem 2009 zvýšil o 7 (+4,3 %). Finanční prostředky vynaložené v roce 2010 na mzdové nároky zaměstnanců dosáhly celkové výše 34.294 tis. Kč (meziroční nárůst o 124 tis. Kč, tj. +0,4 %).

Postiženými zaměstnanci je značně pozitivně oceňováno poskytování konzultací ze strany ÚP MSK. Ty jsou zaměřeny zejména na rady ohledně správného postupu dodání nezbytných dokladů a na informace k bezproblémovému uplatnění výše citovaného zákona. Na základě příslušnosti je také řada žadatelů o poradenství k dalším pracovněprávním otázkám odkazována na Oblastní inspektorát práce pro Moravskoslezský kraj a Olomoucký kraj se sídlem v Ostravě.

VII. AKTIVNÍ POLITIKA ZAMĚSTNANOSTI

V činnosti ÚP MSK mají při zabezpečování státní politiky zaměstnanosti velmi významné a nezastupitelné místo nástroje a opatření APZ. Jejich nejdůležitějším úkolem je speciálními programy usměrňovat trh práce s cílem finančně přispívat na stabilní pracovní místa pro uchazeče o zaměstnání, kterým se při zprostředkování zaměstnání věnuje zvýšená péče, včetně zajišťování změn profesního zaměření nezaměstnaných, ale i zaměstnanců firem v souladu se současnými i očekávanými požadavky a potřebami zaměstnavatelů.

Mezi nástroje nebo opatření APZ zejména patří:

- zřizování SÚPM uchazeči o zaměstnání a vytváření CHPM osobami se zdravotním postižením pro výkon SVC a zřizování SÚPM zaměstnavateli pro rizikové skupiny UoZ,
- poskytování finančních příspěvků na úhradu mzdových nákladů, tj. včetně pojistného na sociální zabezpečení, příspěvku na státní politiku zaměstnanosti a pojistného na veřejné zdravotní pojištění, při vytváření pracovních příležitostí v rámci VPP a SÚPM vyhrazených,
- vytváření CHPM nebo CHPD zaměstnavateli pro OZP a poskytování finančního příspěvku na částečnou úhradu jejich provozních nákladů,
- poskytování příspěvku na zapracování a příspěvku při přechodu na nový podnikatelský program,
- zabezpečování a úhrada vhodných rekvalifikací a odborného poradenství za účelem zjišťování osobnostních a kvalifikačních předpokladů fyzických osob pro volbu povolání, pro zprostředkování vhodného zaměstnání, pro volbu přípravy k práci OZP a při výběru vhodných nástrojů APZ, a to vše v závislosti na vývoji trhu práce,
- investiční pobídky, cílené programy k řešení zaměstnanosti a ostatní programy podpory zaměstnanosti (realizace NIP a RIP ESF-OP LZZ).

1. Vynaložené finanční prostředky na aktivní politiku zaměstnanosti

Tabulka VII/1 - Výdaje na státní politiku zaměstnanosti v letech 2009 a 2010

ukazatel (tis. Kč)	2009	2010	rozdíl a index 2010/2009	
			absolutně	%
výdaje na stát. politiku zaměstnanosti celkem (PZ)	2 678 249	2 696 229	+17 980	100,7
pasivní politika zaměstnanosti (PPZ)	1 891 943	1 612 662	-279 281	85,2
<i>podíl PPZ na PZ v %</i>	70,6	59,8		
aktivní politika zaměstnanosti (APZ) ¹⁾	546 461	782 389	+235 928	143,2
<i>podíl APZ na PZ v %</i>	20,4	29,0		
podpora zaměstnávání OZP - § 78 ZoZ	205 646	266 868	+61 222	129,8
<i>podíl podpory zaměstnávání OZP na PZ v %</i>	7,7	9,9		
insolvence	34 199	34 310	+111	100,3
<i>podíl insolvence na PZ v %</i>	1,3	1,3		

1) včetně finančních prostředků účelově určených na ostatní programy podpory zaměstnanosti a cílené programy k řešení zaměstnanosti (NIP a RIP ESF-OP LZZ)

Úřady práce MSK v hodnoceném roce přispěly na státní politiku zaměstnanosti 2.696.229 tis. Kč, což bylo meziročně o 17.980 tis. Kč (+0,7 %) více. Na pasivní politiku zaměstnanosti byla vynaložena více než polovina těchto výdajů (59,8 %). V porovnání s rokem 2009 zde došlo k absolutnímu i podílovému snížení vyplacených peněžních prostředků (-279.281 tis. Kč, tj. -14,8 %). Na APZ jsme v našem kraji poskytli celkem 782.389 tis. Kč, tj. meziročně o 235.928 tis. Kč (+43,2 %) více. Dále bylo vynaloženo 266.868 tis. Kč (meziročně o 61.222 tis. Kč, tj. o 29,8 % více) na podporu zaměstnávání osob se ZP a 34.310 tis. Kč (nepatrný nárůst

o 111 tis. Kč proti roku 2009) na tzv. „insolvenční“ realizovanou podle zákona o ochraně zaměstnanců při platební neschopnosti zaměstnavatele.

Tabulka VII/2 - Struktura výdajů na APZ podle jednotlivých nástrojů a opatření včetně závazků z minulého období (v tis. Kč)

nástroj APZ	2009	2010	rozdíl a index 2010/2009	
			absolutně	%
SÚPM - SVČ zřízená uchazeči o zaměstnání	27 328	32 651	+5 323	119,5
SÚPM zřízená a vyhrazená zaměstnavateli	53 550	56 813	+3 263	106,1
SÚPM - ESF - OP LZZ	97 469	153 899	+56 430	157,9
VPP	16 032	31 882	+15 850	198,9
VPP - ESF - (OP RLZ a OP LZZ)	146 344	164 973	+18 629	112,7
rekvalifikace	26 914	21 048	-5 866	78,2
rekv. - ESF - OP RLZ a OP LZZ („Vzdělávejte se!“)	88 644	118 899	+30 255	134,1
rekvalifik. - ESF - OP LZZ	40 569	92 994	+52 425	229,2
poradenství a pracovní rehabilitace	3 639	4 253	+614	116,9
CHPM-SVČ osob se ZP	746	544	-202	72,9
CHPD a CHPM vytvořená zaměstnavateli	5 532	8 200	+2 668	148,2
přísp. na provoz CHPD, CHPM a CHPM-SVČ	34 651	35 471	+820	102,4
příspěvek na zapracování	666	40	-626	6,0
tvorba nových prac. míst, rekvalifikace a školení ¹⁾	1 410	0	-1 410	0,0
ESF - OP LZZ (SeZam)	0	117	+117	-
ESF - OP LZZ (RIP)	2 636	60 268	+57 632	2 286,3
inform. mater. a činnosti, semin., trhy, konference	257	336	+79	130,7
ostatní	74	1	-73	1,4
celkem APZ	546 461	782 389	+235 928	143,2

1) „Program pro podporu tvorby nových pracovních míst v regionech nejvíce postižených nezaměstnaností“ (usnesení vlády ČR č. 566/2004)

2. Tvorba pracovních míst s finanční pomocí úřadů práce a poskytnuté příspěvky

V roce 2010 vytvořili zaměstnavatelé a uchazeči o zaměstnání s finanční pomocí ÚP MSK celkem 6 347 pracovních míst, což bylo meziročně o 833, tj. o 15,1 % více.

Na celkovém počtu pracovních příležitostí finančně podpořených prostřednictvím nástrojů a opatření APZ se podílely 60,8 % pracovní místa zřízená a vyhrazená nejen zaměstnavateli (vč. ESF-OP LZZ), ale i uchazeči o zaměstnání, kteří zahájili SVČ prostřednictvím nástroje SÚPM.

V průběhu ročního období zřídili a vyhradili zaměstnavatelé 3 381 SÚPM (v porovnání s rokem 2009 o 487, tj. o 16,8 % více) s velice odlišnou profesní strukturou. Největší počet pracovních míst byl vytvořen v obchodě a ve službách, kde byl převážně zájem o prodavače, provozní pracovníky stravování, odborné i ostatní administrativní pracovníky, pomocníky a uklízeče v kancelářích, hotelích a nemocnicích; ve výrobě se pak nejlépe uplatňovali pomocní a nekvalifikovaní pracovníci, obsluha strojů a zařízení, výrobci kožené galanterie, šičky a švadleny oděvní konfekce a zámečníci.

Výkon SVČ zahájilo celkem 477 uchazečů o zaměstnání, což v meziročním srovnání bylo o 59 (+14,1 %) více. Jednalo se zejména o činnosti, jako jsou stavební práce, obchodní činnost, tesařské práce, kosmetické služby, pedikúra, manikúra a masérské služby.

V rámci nástroje VPP vzniklo v roce 2010 s finanční podporou ÚP MSK celkem 2 389 krátkodobých pracovních příležitostí (vč. ESF-OP LZZ), které představovaly 37,6 % z celkového počtu pracovních míst vytvořených prostřednictvím nástrojů a opatření APZ.

V porovnání s rokem 2009 jich bylo o 254, tj. o 11,9 % více. Pracovní místa vytvořená v rámci VPP mají nezastupitelnou úlohu při zapojování uchazečů s nízkou kvalifikací, dlouhodobě evidovaných a často i společensky nepřizpůsobených osob do pracovního procesu. Tento nástroj je dlouhodobě efektivně uplatňován nejen na úklidové a pomocné práce, ale i na pečovatelské a ošetrovatelské činnosti v charitativní a sociální oblasti.

Velmi kladně lze hodnotit v uplynulém roce v MSK vytvoření celkem 95 nových pracovních míst zaměstnavateli v CHPD a CHPM (meziročně o 36, tj. o 61,0 % více) pro osoby se zdravotním postižením, a to zejména v profesi montážní dělník, pomocný pracovník ve výrobě a strojírenský kovodělník. Rovněž je pozitivní to, že při plnění své povinnosti zaměstnávat 4% podíl OZP upřednostňují zaměstnavatelé s více než 25 zaměstnanci jejich přímé zaměstnávání nebo odebírání výrobků od firem, v nichž pracují především zdravotně handicapovaní lidé, před odvodem do státního rozpočtu. Nadále přetrvává ta skutečnost, že při jejich zaměstnávání raději žádají o finanční příspěvky na úhradu mzdových nákladů před získáním příspěvků na vytvoření CHPD a CHPM. I když se finanční příspěvek úřadu práce na zřízení jednoho chráněného pracovního místa rok od roku zvyšuje (je násobkem vyhlášené rostoucí průměrné mzdy v národním hospodářství pro účely ZoZ) a zaměstnavatelé mohou požádat také o nárokový příspěvek na podporu zaměstnávání OZP, pokud jich zaměstnají více než 50 % (§ 78 ZoZ), obávají se závazku, že s ohledem na povahu těchto míst je nebudou moci povinně udržet minimálně po dobu dvou let. Navíc dlouhodobě schází vhodné projekty se specifickými výrobními programy pro zaměstnávání většího počtu různě handicapovaných občanů.

V porovnání s rokem 2009 poklesl o 3 (tj. -37,5 %) počet osob se ZP, které zahájily v hodnoceném roce SVČ.

Tabulka VII/3 - Pracovní místa a poskytnuté příspěvky v rámci jednotlivých nástrojů APZ

nástroj APZ	2009	2010	rozdíl a index 2010/2009	
			absolutně	v %
pracovní místa podle nástrojů APZ				
SÚPM - SVČ zřízená uchazeči o zaměstnání	418	477	+59	114,1
SÚPM zřízená a vyhrazená zaměstnavateli	434	1 201	+767	276,7
SÚPM - ESF - OP LZZ	2 460	2 180	-280	88,6
VPP	108	523	+415	484,3
VPP - ESF - (OP RLZ a OP LZZ)	2 027	1 866	-161	92,1
CHPM - SVČ osob se ZP	8	5	-3	62,5
CHPD a CHPM vytvořená zaměstnavateli	59	95	+36	161,0
pracovní místa APZ celkem ¹⁾	5 514	6 347	+833	115,1
příspěvky poskytnuté osobám/na zaměstnance				
příspěvek na zapracování	46	3	-43	6,5
příspěvek na provoz CHPD, CHPM a CHPM-SVČ (průměrný roční přepočtený počet)	1 386	1 180	-206	85,1
příspěvky celkem	1 432	1 183	-249	82,6

1) mimo „Programu pro podporu tvorby nových pracovních míst v regionech nejvíce postižených nezaměstnaností“ (usnesení vlády ČR č. 566/2004)

3. Ostatní programy podpory zaměstnanosti poskytované v rámci APZ

V roce 2010 byly realizovány tyto další nástroje a opatření APZ:

- příspěvek zaměstnavatelům na zapracování 3 UoZ,
- „Program pro podporu tvorby nových pracovních míst v regionech nejvíce postižených nezaměstnaností“ podle usnesení vlády ČR č. 566/2004:

- v okrese Ostrava probíhalo plnění dohody o poskytnutí finančního příspěvku na částečnou úhradu mzdových nákladů vč. pojistného na zřízení celkem 20 nových pracovních míst, přičemž tato místa byla již vytvořena; u další dohody o zřízení 50 nových míst došlo k její výpovědi ze strany zaměstnavatele z důvodu pozastavení projektu americkým investorem v souvislosti se špatnou ekonomickou situací,
- v okrese Bruntál a Frýdek-Místek byl tento program ukončen již v roce 2008 a v okrese Karviná v roce 2009.

4. Rekvalifikace

ÚP našeho kraje věnují stálou pozornost rekvalifikační činnosti, neboť jejich pozitivním přínosem je následná větší přizpůsobivost účastníků kurzů neustále se měnícím podmínkám na trhu práce. S každou další nově získanou kvalifikací, znalostí či dovedností se účastníkům rekvalifikačních kurzů do budoucna otevírá více možností vhodného pracovního uplatnění. Rekvalifikační kurzy nezaměstnané osoby také aktivizují, probouzejí u nich zájem o práci a obnovují pracovní návyky. U mladistvých a absolventů škol pomáhají tyto pracovní návyky teprve formovat.

V roce 2010 dosáhly ÚP MSK velmi úspěšných výsledků, neboť zařadily do rekvalifikací celkem 11 130 uchazečů a zájemců o zaměstnání, což je v meziročním srovnání o 3 344 (+42,9 %) více.

Tabulka VII/4 - Rekvalifikace uchazečů (zájemců) o zaměstnání a zaměstnanců

ukazatel (celkový počet)	2009	2010	rozdíl a index 2010/2009	
			absolutně	v %
rekvalifikace uchazečů (zájemců) o zaměstnání				
zahájené rekvalifikační kurzy	1 365	1 849	+484	135,5
osoby zařazené do rekvalifikací	7 786	11 130	+3 344	142,9
<i>z toho - zájemci o zaměstnání</i>	<i>64</i>	<i>106</i>	<i>+42</i>	<i>165,6</i>
osoby, které ukončili rekvalifikaci ¹⁾	7 190	11 133	+3 943	154,8
<i>z toho - úspěšně</i> ²⁾	<i>6 463</i>	<i>9 995</i>	<i>+3 532</i>	<i>154,6</i>
osoby umístěné po rekvalifikaci ³⁾	3 642	5 918	+2 276	162,5
rekvalifikace zaměstnanců s finančním příspěvkem ÚP				
zaměstnavatelé, jejichž zaměstnanci byli rekvalifikováni	62	53	-9	85,5
zaměstnanci zařazení do rekvalifikací	209	219	+10	104,8

1) včetně osob zařazených do rekvalifikací v předchozím roce

2) do úspěšně ukončených rekvalifikací jsou započítáni i uchazeči, kteří ve sledovaném roce ukončili rekvalifikaci předčasně nástupem do zaměstnání, popř. na soustavnou přípravu na povolání

3) mezi umístěné jsou započítáni i uchazeči, kteří nastoupili na soustavnou přípravu na povolání

Účastníci rekvalifikací byli nejčastěji zařazováni do kurzů obsluhy PC včetně programování a správy počítačových sítí (2 780 osob), dále do rekvalifikací k získání a rozšíření řidičských oprávnění k řízení automobilů a motorových vozíků (768) a do různých druhů svářečských kurzů (749). Mezi velmi vyhledávané, ale i nezbytné z pohledu prevence před předčasným ukončením podnikání, patří i kurzy zaměřené na přípravu k zahájení SVČ (581 účastníků).

Značný zájem byl rovněž o kurzy pro pracovníky v sociálních službách a ošetrovatele (550 osob), rekvalifikace zaměřené na účetnictví, daně a ekonomiku (385), různé formy praktické přípravy, tzv. „nespecifické rekvalifikace“ pro fyzické osoby do 25 let věku

a absolventy VŠ po dobu 2 let po úspěšném ukončení studia, nejdéle však do 30 let věku (324) a o kurzy administrativy (267).

Úřady práce našeho kraje rovněž finančně přispívaly i na rekvalifikace zaměstnanců. Tato forma je velmi účinná, působí jako prevence nezaměstnanosti a zvyšuje pracovní flexibilitu zaměstnanců. V roce 2010 s finanční pomocí ÚP MSK realizovalo rekvalifikace celkem 53 firem a týkaly se jejich 219 pracovníků. Zaměstnavatelé projeví největší zájem o rekvalifikace zaměřené na hornickou činnost v podzemí, dále o svářečské kurzy a strojní kovářské práce.

Projekt „Vzdělávejte se!“

Tento nový a mimořádný celonárodní projekt ESF byl zaměřen na zaměstnavatele, kteří v důsledku celosvětové finanční krize a hospodářské recese museli nebo výhledově předpokládali omezit výrobu či poskytování služeb ve svých provozech. Projekt byl urychleně zahájen 23. března 2009 a jeho první fáze, která byla hrazena ještě z OP RLZ, byla ukončena v závěru června téhož roku. Druhá fáze projektu, financovaná již z OP LZZ, byla započata hned ve druhé polovině července 2009 a její aktivity probíhaly až do konce roku 2010.

Zaměstnavatelé tak měli možnost získat finanční prostředky na zabezpečení vzdělávacích kurzů pro své zaměstnance, kteří se pravidelně účastnili školení, zdokonalovali si své odborné znalosti, dovednosti a kompetence. Kromě úhrady nákladů vzdělávání (kurzovného) byly v rámci projektu poskytovány také příspěvky na mzdy vč. pojištění účastníků školení a případně i příspěvky na cestovné, pokud se kurz konal mimo místo výkonu práce zaměstnance.

V našem kraji se během roku 2010 do tohoto projektu zapojilo v důsledku ustupující krize, a tím pozvolného nastartování ekonomiky již jen 225 zaměstnavatelů se svými 9 943 zaměstnanci; to představuje meziroční pokles o 128 (-36,3 %) zaměstnavatelů a o 10 118 (-50,4 %) pracovníků. Celkem bylo uzavřeno 1 373 dohod, což činilo v meziročním srovnání o 612 (-30,8 %) méně. Současně se tak snížil o 1.721 tis. Kč objem vyplacených finančních příspěvků.

Tabulka VII/5 - Realizace projektu „Vzdělávejte se!“

ukazatel	2009	2010	rozdíl a index 2010/2009	
			absolutně	%
počet uzavřených dohod	1 985	1 373	-612	69,2
počet zaměstnavatelů	353	225	-128	63,7
počet zaměstnanců - účastníků školení	20 061	9 943	-10 118	49,6
objem vyplacených příspěvků celkem (tis. Kč)	90 526	88 805	-1 721	98,1
z toho - náklady vzdělávání (kurzovné) (tis. Kč)	40 188	45 625	+5 437	113,5
- příspěvky na mzdy (tis. Kč)	49 354	41 903	-7 451	84,9
- příspěvky na cestovné (tis. Kč)	984	1 277	+293	129,8

Početně nejvíce vzdělávacích kurzů z hlediska tematické orientace bylo **zaměřeno na výcvik „měkkých“ dovedností** jako jsou komunikace, kooperace, týmová práce, prezentační dovednosti, obchodní dovednosti, manažerské kompetence, asertivita atd. (téměř 40 %).

Dále z více než 20 % byly zařazovány **odborné kurzy pro technickohospodářské a administrativní pracovníky** - např. finanční plánování, řízení lidských zdrojů, marketing, obchodní smlouvy, systém jakosti, controlling, životní prostředí, nedestrukční diagnostika a obsluha manipulačních robotů a dále **kurzy specializované na práci s počítačem**, a to nejen na základní počítačovou gramotnost (obsluha osobního počítače, Word, Excel, Internet, Out Look, Power Point, ECDL), ale i speciální kurzy (např. AutoCad, CNC, Simatic, programování, správa sítí).

Následovaly **odborné kurzy pro dělnické profese** (asi 10 %) zaměřené např. na nové technologie, konstrukci stříhů, řízení vozidel, obsluhu motorových vozíků, jeřábů, motorové pily, ADR, vazačské dovednosti.

5. Realizace APZ v roce 2010 - Normativní instrukce MPSV č. 36/2009

Tabulka VII/6 - Zaměření jednotlivých nástrojů a opatření APZ na skupiny nezaměstnaných v roce 2010

nástroj APZ	uchazeči (popř. zájemci) o zaměstnání zařazení do nástrojů APZ ^{*)}									
	celkem	z toho								
		ženy	do 20 let věku	nad 50 let věku	nad 55 let věku	evidování nad 5 měsíců	pečující o dítě do 15 let věku	OZP	těhotné ženy, kojící matky 9m	zvláštní pomoc
celkem	23 468	12 225	953	5 343	2 189	18 132	3 412	2 407	96	96
podíl cílových skupin ze zařazených celkem v %	100,0	52,1	4,1	22,8	9,3	77,3	14,5	10,3	0,4	0,4

^{*)} uchazeči mohou být zařazeni i do více než jedné cílové skupiny

V rámci stanovených skupin byli v roce 2010 **zařazeni uchazeči a zájemci o zaměstnání takto:**

- **77,3 %** UoZ, kteří byli vedeni **v evidenci ÚP MSK déle než 5 měsíců**, což bylo oproti roku 2009 o 5,2 proc. bodů více,
- **52,1 % žen** - meziročně o 0,6 proc. bodu méně,
- **22,8 % osob starších 50 let věku** - v porovnání s rokem 2009 o 0,3 proc. bodu méně,
- **14,5 % fyzických osob pečujících o dítě do 15 let věku** - v meziročním srovnání to bylo o 0,5 proc. bodu více,
- **4,1 % mladých osob do 20 let věku**, což bylo oproti roku 2009 o 0,9 proc. bodu méně.

Z dalších, v loňském roce, nově sledovaných skupin bylo do nástrojů APZ **zapojeno:**

- **10,3 % osob se ZP,**
- **9,3 % UoZ nad 55 let věku.**

6. Realizace projektů ESF - Operační program Lidské zdroje a zaměstnanost

V prvním programovacím období let 2004-2006 využívaly úřady práce ČR pro čerpání finančních prostředků z Evropského sociálního fondu na podporu zaměstnanosti Operační program Rozvoj lidských zdrojů. Navazující projektové období let 2007-2013 v této oblasti se řídí podle základního programového dokumentu nazvaného Operační program Lidské zdroje a zaměstnanost.

OP LZZ je zaměřený na snižování nezaměstnanosti prostřednictvím aktivní politiky trhu práce, profesního vzdělávání, dále na začleňování sociálně vyloučených obyvatel zpět do

společnosti, zvyšování kvality veřejné správy a na mezinárodní spolupráci v uvedených oblastech.

Globálním cílem OP LZZ je „Zvýšit zaměstnanost a zaměstnatelnost lidí v ČR na úroveň průměru 15 nejlepších zemí EU“.

Tento globální cíl je naplňován prostřednictvím následujících **prioritních os**:

Prioritní osa 1:	Adaptabilita
Prioritní osy 2a, 2b:	Aktivní politiky trhu práce
Prioritní osa 3:	Sociální integrace a rovné příležitosti
Prioritní osy 4a, 4b:	Veřejná správa a veřejné služby
Prioritní osy 5a, 5b:	Mezinárodní spolupráce
Prioritní osy 6a, 6b:	Technická pomoc

Úřady práce se podílejí zejména na realizaci oblasti podpory 2.1 Posílení aktivních politik zaměstnanosti, jejímž hlavním cílem je zvýšení zaměstnatelnosti evidovaných UoZ nebo osob ohrožených na trhu práce, a to prostřednictvím efektivního a cíleného využití všech nástrojů a opatření aktivní politiky zaměstnanosti. Tato oblast podpory je realizována pomocí národních a regionálních individuálních projektů a globálních grantů.

Národní individuální projekty - nositelem těchto projektů je MPSV ČR, přičemž projekty jsou zabezpečovány jednotlivými úřady práce podle stejné metodiky a pravidel, až na výjimky, jako nástroje APZ. Dlouhodobě se jedná o NIP VPP (zahájen od 01.11.2008), NIP SÚPM (od 01.12.2008) a NIP Poradenství a rekvalifikace (od dubna 2009). Tyto NIP měly být ukončeny v říjnu 2010, ale byly prodlouženy až do června 2011.

Regionální individuální projekty - připravují a uskutečňují je jednotlivé PÚP (ve výjimečných případech okresní ÚP) s cílem nabídnout komplexní a individuální přístup k uchazečům popř. zájemcům o zaměstnání při hledání vhodného pracovního uplatnění.

Globální granty - jsou realizovány na úrovni MPSV ČR, které vyhláší výzvy k podávání jednotlivých grantových projektů.

V dubnu 2008 byla pro úřady práce ČR vyhlášena průběžná výzva k předkládání **regionálních individuálních projektů** v rámci oblasti podpory 2.1. Pro úřady práce Moravskoslezského kraje byla na období let 2008-2011 alokována částka více než 559 mil. Kč.

V roce 2010 byly realizovány celkem čtyři projekty:

„**Návrat** +“ - cílovou skupinou jsou UoZ, jimž se věnuje zvýšená péče při zprostředkování zaměstnání, osoby se základním vzděláním a osoby opakovaně vedené v evidenci ÚP MSK. Projekt je primárně zaměřen na UoZ s chybějící či nevhodnou kvalifikací vzhledem k současným potřebám trhu práce. Realizace projektu s rozpočtem cca 54 mil. Kč, jehož dodavatelem je společnost RPIC-ViP s. r. o., byla zahájena v říjnu 2009. Ze 400 plánovaných UoZ jich od října 2009 do prosince 2010 bylo do projektu zapojeno celkem 442 (tj. 110,5 %). Všichni účastníci projektu již absolvovali vstupní modul a individuální poradenské schůzky. Z nich 250 osob prošlo pracovní-profesionální diagnostikou a 222 ukončilo poradenský motivační program se zaměřením na techniky hledání zaměstnání (z toho 199 úspěšně). V průběhu realizace projektu zahájilo 116 osob rekvalifikační kurz a k 31.12.2010 jej úspěšně ukončilo 101 účastníků. Mezi rekvalifikační kurzy, které byly zahajovány podle potřeb UoZ patřily např.: Tvorba www stránek, Obsluha osobního počítače, Personalista/ka, Pracovník grafického studia, Pracovník v sociálních službách, Řízení a obsluha vysoko a nízkozdvíhových motorových vozíků, Účetnictví a Kuchařské práce. K 31.12.2010 ukončilo účast v projektu 197 osob, z nichž 163 nastoupilo do zaměstnání (z toho 141 na plný pracovní úvazek). Na 50 nově vytvořených nebo vyhrazených pracovních míst v rámci tohoto projektu byly mzdové příspěvky již vyčerpány.

„**Start**“ - je zaměřen na UoZ, kterým se věnuje zvýšená péče při zprostředkování zaměstnání, na osoby se základním vzděláním, osoby opakovaně vedené v evidenci ÚP MSK a absolventy vysokých škol. Tento projekt je především orientován na UoZ, kteří mají

uplatnitelnou kvalifikaci, ale chybí jim sebeprezentační a měkké dovednosti, je určen pro 800 osob a bylo na něj vyčleněno celkem 79 mil. Kč. Aktivitu projektu, jehož dodavatelem se stala společnost COFET a. s., byly zahájeny vloni v lednu. Do 31.12.2010 bylo do projektu zařazeno celkem 592 osob, z nichž 255 osob absolvovalo školení měkkých dovedností a 295 školení zaměřené na techniky hledání zaměstnání. Díky účasti v projektu našlo zaměstnání 240 osob. Na 120 pracovních míst byly vyplaceny mzdové příspěvky, čímž byly prostředky alokované na jejich poskytnutí v tomto projektu vyčerpány.

„Příprava +“ - jedná se o projekt vyhrazený UoZ evidovaným na ÚP MSK déle než 5 měsíců, a to cíleně především těm, u nichž dosavadní odborné poradenství nevedlo k aktivizaci a úspěšnému uplatnění na trhu práce. Projektem, jehož rozpočet činí 81 mil. Kč, by mělo projít až 1 200 osob. Realizace projektu, jehož dodavatelem se stala společnost COFET a. s., probíhá od dubna minulého roku. Celkem 379 uchazečů o zaměstnání bylo do projektu zařazeno od jeho zahájení až do konce roku 2010. Do pracovních diagnostik, které by se měli zúčastnit všichni účastníci projektu, bylo zařazeno celkem 372 osob. Do sociálně-pracovní terapie, jejímž cílem je podpořit návrat dlouhodobě nezaměstnaných UoZ na trh práce formou motivačních a poradenských aktivit, bylo od počátku realizace projektu zařazeno celkem 348 osob, z nichž 280 do konce roku 2010 tuto terapii ukončilo (z toho 216 úspěšně). Těm, kterým chybí potřebné dovednosti či vzdělání, jsou určeny rekvalifikační kurzy. Od počátku realizace projektu nastoupilo do rekvalifikačních celkově 57 účastníků, z nichž 40 kurzy ukončilo (z toho 24 úspěšně). Největší zájem byl o kurzy Pracovník v sociálních službách s praxí a Řidič osobního automobilu. K 31.12.2010 ukončilo účast v projektu celkem 105 účastníků, z toho 49 z důvodu nástupu do zaměstnání (plné pracovní úvazky), přičemž příspěvkem na mzdu vč. pojištění se podpořilo celkem 19 pracovních míst.

„Změna včas“ - cílovou skupinou jsou naopak krátkodobě evidovaní UoZ, kterým má projekt napomoci k rychlému návratu zpět na trh práce. Zúčastnit se jej má celkem 800 osob a jeho rozpočet činí cca 110 mil. Kč. V prosinci 2009 byla vyhlášena veřejná zakázka na dodavatele projektu. Vítězem výběrového řízení se stala společnost COFET a. s., která v květnu 2010 začala projekt realizovat. Do 31.12.2010 vstoupilo do projektu celkem 376 osob, z nichž 81 bylo zařazeno do vybraného rekvalifikačního kurzu a 163 do poradenského programu zaměřeného především na techniky hledání zaměstnání. Zprostředkovat vhodné pracovní uplatnění se podařilo celkem 104 osobám a mzdový příspěvek byl přiznán na 56 pracovních míst.

V loňském roce připravily ÚP MSK další dva regionální individuální projekty. Jedná se o projekt **„Šance pro samostatnost“**, který je zaměřen na osoby se zdravotním postižením resp. omezením a projekt **„Absolventi a praxe“**, jenž by měl napomoci absolventům středních, vyšších odborných a vysokých škol zorientovat se na trhu práce a získat chybějící odbornou praxi. Tyto projekty byly začátkem března schváleny Ministerstvem práce a sociálních věcí a jejich zahájení se předpokládá ve druhé polovině roku 2011.

Navíc 15.12.2010 byla pro úřady práce ČR vyhlášena následná průběžná výzva k předkládání regionálních individuálních projektů v rámci oblasti podpory 2.1, přičemž ÚP MSK budou tak moci využít dalších 204 mil. Kč.

Aktuální informace související s OP LZZ jsou k dispozici na internetových stránkách ESF v ČR www.esfcr.cz.

Tabulka VII/7 - Výsledky realizace regionálních individuálních projektů v letech 2009 a 2010

ukazatel	Návrat +		Start		Příprava +		Změna včas	
	rok		rok		rok		rok	
	2009	2010	2009	2010	2009	2010	2009	2010
UoZ zařazení do projektu	150	292		592		379		376
UoZ, kteří ukončili účast v projektu	8	189		371		105		135
- z toho úspěšně	7	146		293		49		114
- nástup do PP (plný úvazek)	7	134		240		49		104
počet PM se mzdovým příspěvkem	3	47		120		19		56
UoZ zařazení do školících aktivit ^{*)}	1	115		255		57		81
UoZ, kteří ukončili školící aktivity	0	109		246		40		56
- z toho úspěšně	0	101		207		24		43
UoZ zařazení do motivačních aktivit ^{**)}	9	213		295		348		163
UoZ, kteří ukončili motivační aktivity	9	213		295		280		163
- z toho úspěšně	8	191		280		216		143

^{*)} rekvalifikační kurzy, kurzy měkkých dovedností apod.

^{**)} motivační kurzy, motivační programy, techniky hledání zaměstnání apod.

VIII. PROGNOZA VÝVOJE TRHU PRÁCE V ROCE 2011

Vývoj na trhu práce v MSK bude v roce 2011 ovlivňován dozvuky krize na světových finančních trzích, která měla silný negativní dopad i na naši ekonomiku, ale i tradičně „místními“ vlivy vyplývajícími ze specifického postavení Ostravy a celého MSK. Řešení přetrvávajících ekonomických, sociálních a ekologických problémů, které nelze vyřešit v krátkém časovém horizontu, byly samotnou hospodářskou recesí ještě oddáleny. Ekonomická situace našeho kraje po předloňské a částečně i loňské recesi postupně ožívuje, což se zatím výrazněji projevuje zejména ve dvou odvětvích, která mají v našem kraji tradičně nejsilnější zastoupení. Jedná se o výrobu kovů, hutní zpracování kovů a slévárenství, výrobu kovových konstrukcí, a především výrobu motorových vozidel a komponentů pro automobilový průmysl. Prognózy personalistů firem z těchto odvětví naznačují pozvolný nárůst zaměstnanosti - proto lze v našem kraji v letošním roce postupně očekávat mírné zlepšení situace na trhu práce.

1. Hlavní rysy světového hospodářství

- Světová ekonomika se zotavuje z recese, její oživení je zřetelné, ale zatíženo mnoha nejistotami. Hlavním zdrojem rizik je především stav veřejných rozpočtů a situace v bankovním sektoru některých zemí eurozóny. Od jara 2009 dochází s různými výkyvy ke zlepšování situace na akciových trzích a v té době se také začaly objevovat první známky oživení průmyslové výroby, zejména v Číně a asijských ekonomikách.
- Ekonomika USA roste mírným tempem, vládne v ní mírný optimismus, vyplývající ze silící spotřeby, růstu akciových trhů a zvýšení počtu pracovních míst v soukromé sféře.
- Hlavním tahounem světového oživení byla i v roce 2010 Čína. Její ekonomika v loňském roce rostla podle oficiálních statistik neuvěřitelným tempem 10,3 %, je to nejvyšší růst od roku 2007. Ke konci roku 2010 však Čína přitvrdila svou měnovou politiku z obavy před nastupující inflací, především v oblasti potravin a nemovitostí. Toto zpřísnění měnové politiky bude znamenat omezení čínské domácí poptávky a hospodářského růstu, který výrazně přispěl k oživení světové ekonomiky z globální recese.
- HDP v eurozóně rostl meziročně o 1,9 %, ve 2. a 3. čtvrtletí mezičtvrtletně o 1,0 %, resp. 0,3 %, na tomto růstu měla největší podíl německá ekonomika. Vývoj v eurozóně je značně nerovnoměrný, na jedné straně především Německo a v jeho závěsu Francie jdou po období recese rychle nahoru, kdežto některé státy jako Španělsko, Řecko, Irsko nebo Portugalsko mají značné problémy především s velkou nezaměstnaností, ekonomickým růstem a financováním státních rozpočtů. Pro středoevropské ekonomiky, především Polsko, Česko a Slovensko, je zase charakteristický vysoký podíl průmyslové výroby a její velká závislost na exportu do EU. Jakýkoli propad EU se potom výrazně projeví na hospodářském poklesu těchto zemí. V době hospodářské krize a po ní se rovněž začal v rámci EU více projevovat rozdíl mezi bohatými a chudými zeměmi.
- Nezaměstnanost v eurozóně dlouhodobě stagnuje na úrovni 10,1 %, což je z dlouhodobého hlediska nejhorší výsledek od roku 2000.

2. Předpokládaný vývoj z celorepublikového pohledu

- MF ČR předpokládá v roce 2011 růst HDP ve výši 2,2 %. V porovnání s posledním aktuálním údajem za rok 2010 se jedná o stagnaci, na niž se budou podílet především úsporná vládní opatření a konec solárního boomu. Přibližně v polovině roku 2011 by výkon ekonomiky mohl dosáhnout úrovně zaznamenané před vypuknutím recese.
- V roce 2011 se předpokládá pokles reálné spotřeby vlády. Podle predikce MF ČR dosáhl deficit vládního sektoru v roce 2010 podle předběžných odhadů výše 4,8 % HDP. Pro rok

2011 je makroekonomická předpověď neutrální a předpovídá deficit sektoru vlády ve výši cca 4,6 % HDP. V delším výhledu se pak počítá s postupným zlepšováním salda vládního sektoru až na 2,9 % HDP v roce 2013.

- Od počátku roku 2010 docházelo k navýšení poptávky u zahraničního obchodu, a to především ve zpracovatelském průmyslu (strojírenství, výroba motorových vozidel). Vzhledem k ožívování obchodu odhaduje MF ČR za rok 2010 vzrůst exportních trhů o 12,4 %, v roce 2011 pak zpomalení na 8,9 %.
- V průmyslu je očekáváno zvyšování produkce a stále platí, že za nejproblematictější odvětví je považováno stavebnictví, které v roce 2010 stagnovalo nebo klesalo. Svou roli zde sehrává malá poptávka po nových bytech a dále také mimořádné škrty ve státním rozpočtu, které neumožňují realizaci mnoha veřejných staveb. Stavebnictví tak může být považováno za jedno z nejrizikovějších odvětví z hlediska nezaměstnanosti, přičemž lepší ekonomickou situaci, tzn. návrat na předkrizovou úroveň, lze proto předpokládat až v roce 2012.
- I přes prognózované zlepšení vývoje v průmyslové výrobě očekáváme pro nejbližší období jen mírný pokles nezaměstnanosti. Ta zřejmě v roce 2010 dosáhla svého vrcholu a dle predikce MF ČR by měla v následujícím roce mírně klesat. V roce 2011 bude své personální stavy zvyšovat zejména exportně orientovaný zpracovatelský průmysl, který již s nabíráním započal koncem roku 2010, avšak jeho potřeby jsou poměrně nasyceny.
- Stagnující nezaměstnanost bude působit na zhoršující se příjmovou situaci domácností, a proti dalšímu růstu spotřeby. Predikce MF ČR očekává pro rok 2011 mírný růst spotřeby domácností (+1,5 %) a na základě těchto prognóz se očekává, že průměrná míra inflace v roce 2011 dosáhne mírně nad 2,0 %. Z výše uvedeného vyplývá stagnace maloobchodu v roce 2011.
- Zlepšování ekonomické situace se na trhu práce projevuje vždy se zpožděním. Podle MF ČR měla mezinárodně srovnatelná míra nezaměstnanosti na základě VŠPS v roce 2010 hodnotu 7,3 %, pro rok 2011 se predikuje tento ukazatel na úrovni 7,2 %.
- Česká populace má z ekonomického pohledu stále velmi příznivou strukturu s vysokým podílem obyvatel v produktivním věku 15-64 let, který však zřejmě dosáhl již svého maxima na přelomu let 2008-2009. Mírný pokles počtu obyvatel v produktivním věku je postupně kompenzován v rámci věkové struktury pracovní síly, tzn. prodlužuje se věk odchodu do důchodu. V současné době trh práce opouštějí silné poválečné ročníky a na jejich místa nastupují slabší ročníky z konce osmdesátých let; kromě toho se také zvyšuje počet mladých lidí, kteří chtějí především studovat, a tak odkládají svůj první vstup na trh práce.
- Na trhu je dlouhodobě nedostatek kvalifikovaných pracovních sil s technickým vzděláním. Zaměstnavatelé stále požadují techniky, kvalifikované dělníky se strojírenským, elektrotechnickým a stavebním zaměřením. V posledních letech jsou velmi žádaní vysokoškoláci IT oborů.
- Pozastavené podnikatelské záměry developerských společností z důvodu světové hospodářské krize začaly být přehodnocovány. Např. v krajském městě se obnovil trh s pozemky a v březnu 2010 byla znovuzahájena realizace projektu Nová Karolina. V současné době probíhají přípravy na započítí výstavby dvou vzájemně propojených výškových budov na náměstí Republiky v centru Ostravy. K oživení dochází také v odvětví zpracovatelského průmyslu, především u firem zabývajících se výrobou dopravních prostředků a jejich součástí.

3. Předpokládaný vývoj na poptávkové straně moravskoslezského trhu práce

Větší monitorované firmy MSK (nejsou zahrnuty menší podniky se stavem do 25 zaměstnanců) očekávají, že by se u nich během první poloviny letošního roku měla zaměstnanost celkově zvýšit pouze cca o 1 590 osob, což oproti skutečnému stavu k 31.12.2010 představuje nárůst jen o 0,5 %. Některé ÚP MSK přitom předpokládají spíše stagnaci stavu zaměstnanosti.

Na avizovaném celokrajském zvýšení personálních stavů u větších zaměstnavatelských subjektů s počtem 26 a více zaměstnanců by se měl pak podílet především okres Frýdek-Místek (+870), méně pak okresy Ostrava (+490), Opava (+455), Bruntál a Nový Jičín (shodně +265). Naopak pokles zaměstnanosti očekává pouze okres Karviná (-754).

Tabulka VIII/I - Prognóza pohybu pracovních sil v jednotlivých odvětvích podle CZ-NACE během prvního pololetí 2011 (monitorované organizace se stavem 26 a více zaměstnanců)

Ekonomické činnosti		stav zaměstnanosti k 31.12.2010	nárůst/úbytek k 30.06.2011	
			absolutně	v %
Zemědělství, lesnictví a rybnářství		4 150	+270	+6,5
Těžba a dobývání		15 683	-75	-0,5
Zpracovatelský průmysl		111 921	+1 865	+1,7
z toho	<i>výroba potravinářských výrobků, nápojů a tabákových výrobků</i>	8 372	+45	+0,5
	<i>výroba textilií, oděvů, usní a souvisejících výrobků</i>	2 548	+175	+6,9
	<i>zpracování dřeva, výroba papíru a výrobků papíru, tisk a rozmnožování nahrávaných nosičů</i>	4 913	-70	-1,4
	<i>výroba koksu a rafinovaných ropných produktů</i>	824	-75	-9,1
	<i>výroba chemických látek a chemických přípravků</i>	2 602	+5	+0,2
	<i>výroba základních farmaceutických výrobků a přípravků</i>	1 654	-15	-0,9
	<i>výroba pryžových, plastových výrobků a ostatních nekovových minerálních výrobků</i>	7 946	+155	+2,0
	<i>výroba základních kovů, hutní zpracování kovů a slévárenství, výroba kovových konstrukcí a kovodělných výrobků, kromě strojů a zařízení</i>	43 677	+470	+1,1
	<i>výroba počítačů, elektronických a optických přístrojů a zařízení</i>	2 544	+25	+1,0
	<i>výroba elektrických zařízení</i>	5 439	+50	+0,9
	<i>výroba strojů a zařízení jinde nezařazených</i>	11 011	+5	+0,0
	<i>výroba motorových vozidel (kromě motocyklů), přívěsů a návěsů, výroba ostatních dopravních prostředků a zařízení</i>	18 418	+980	+5,3
	<i>výroba nábytku, ostatní zpracovatelský průmysl a opravy a instalace strojů a zařízení</i>	1 973	+5	+0,3
	Výroba a rozvod elektřiny, plynu, tepla a klimatizovaného vzduchu		3 832	-25
Zásobování vodou, činnosti související s odpadními vodami, odpady a sanacemi		4 927	+130	+2,6
Stavebnictví		10 773	+245	+2,3
Velkoobchod a maloobchod, opravy a údržba motorových vozidel		17 614	+220	+1,2
Doprava a skladování		18 578	-425	-2,3
Ubytování, stravování a pohostinství		2 193	+35	+1,6
Informační a komunikační činnosti		5 068	+215	+4,2
Peněžnictví a pojišťovnictví		3 258	-35	-1,1
Činnosti v oblasti nemovitostí		1 588	-20	-1,3
Profesní, vědecké a technické činnosti		3 508	+20	+0,6
Administrativní a podpůrné činnosti		7 601	-70	-0,9
Veřejná správa a obrana, povinné sociální zabezpečení		18 430	-90	-0,5
Vzdělávání		28 112	-310	-1,1
Zdravotní a sociální péče		27 984	-305	-1,1
Kulturní, zábavní a rekreační činnosti		3 470	+55	+1,6
Ostatní činnosti		2 074	0	0,0
Činnosti domácností jako zaměstnavatelů, činností domácností produkující blíže neurčené výrobky a služby pro vlastní potřebu		0	0	0,0
Činnosti extertoriálních organizací a orgánů		0	0	0,0
celkem		290 764	+1 590	+0,5

4. Výhled na první pololetí roku 2011 ve vybraných odvětvích s očekávaným nejvýraznějším pohybem pracovních sil

Zemědělství, lesnictví a rybářství

Během prvního pololetí 2011 očekávají podnikatelské subjekty zařazené do tohoto odvětví celkové navýšení cca o 270 (+6,5 %) zaměstnanců. Největší nárůst předpokládá okres Opava (+225 osob). Mírné poklesy očekávají jen okresy Ostrava a Bruntál.

Zpracovatelský průmysl

V první polovině roku 2011 avizují firmy zpracovatelského průmyslu nárůst stavů cca o 1 865 (+1,7 %) pracovníků. Kromě karvinského (-100 osob) se na tom budou podílet všechny ostatní okresy, nejvíce pak okres Frýdek-Místek (+760 osob) a Ostrava (+620 osob). Z jednotlivých odvětví by mělo dojít k největšímu navýšení pracovníků ve výrobě základních kovů, hutním zpracování kovů a slévárenství a ve výrobě motorových vozidel.

♦ *Výroba základních kovů, hutní zpracování kovů a slévárenství, výroba kovových konstrukcí a kovodělných výrobků, kromě strojů a zařízení*

Firmy tohoto odvětví v MSK předpokládají za prvních šest měsíců roku 2011 navýšení stavů cca o 470 (+1,1 %) osob. Přispějí k tomu všechny okresy kromě karvinského (-11 osob), přičemž největší nárůst je očekáván v ostravském (+160 osob) a bruntálském (+110) okrese v souvislosti s pokračujícím oživením výroby, které bylo zaznamenáno již v průběhu minulého roku.

♦ *Výroba motorových vozidel (kromě motocyklů), přívěsů a návěsů, výroba ostatních dopravních prostředků a zařízení*

Do konce června 2011 se počítá se zvýšením zaměstnanosti cca o 980 (+5,3 %) osob. Největší nárůsty očekáváme v okrese Ostrava (+435 osob) z důvodu navyšování personálních stavů u firem ŠKODA VAGONKA a. s., BREMBO Czech s. r. o. a I-ZONE Czech, s. r. o. a Frýdek-Místek (+415 osob) v souvislosti se zvyšováním odbytu automobilky Hyundai Motor Manufacturing Czech s. r. o. a zahájením provozu třetí směny.

Stavebnictví

Stavební firmy avizují během prvních šesti měsíců letošního roku růst zaměstnanosti cca o 245 (+2,3 %) osob, nejvíce v okrese Frýdek-Místek (+125 osob), kde je očekáván především vzrůstající počet sezónních pracovníků u společnosti Lesostavby Frýdek-Místek, a. s., dále v bruntálském (+95 osob) a opavském okrese (+80 osob). Naopak k mírnému poklesu má dojít v okresech Karviná, Ostrava a Nový Jičín.

Velkoobchod a maloobchod, opravy a údržba motorových vozidel

Do června t. r. by podle předpokladu měla celkově zaměstnanost odvětví v MSK vzrůst cca o 220 (+1,2 %) osob. Na tomto zvýšení se mají především podílet zaměstnavatelé z ostravského okresu, nárůst bude souviset se zprovozněním druhého ostravského marketu HORNBAACH BAUMARKT CS spol. s r. o., ve kterém má být vytvořeno cca 130 nových pracovních míst. Ostatní okresy předpokládají v podstatě setrvalý stav zaměstnanosti, jejich nárůsty se pohybují do 30 pracovních míst.

Doprava a skladování

Subjekty tohoto odvětví během následujícího pololetí předpokládají pokles, a to cca o 425 (-2,3 %) osob. Na očekávaném snížení by se měly podílet především okresy Ostrava (-395

osob) a Karviná (-85 osob). V Dopravním podniku Ostrava dojde do konce června 2011 k oddělení výroby od údržby vozidel, přičemž 200 zaměstnanců bude převedeno do nově vzniklé dceřiné společnosti. Nárůst personálních stavů předpokládá pouze okres Frýdek-Místek (+60 osob), a to vlivem příznivé situace firem zajišťujících dopravu a logistiku pro automobilku HMMC.

Informační a komunikační činnosti

Během první poloviny t. r. se v MSK předpokládá nárůst cca o 215 (+4,2 %) osob. Okres Ostrava avizuje zvýšení stavů cca o 205 osob, k němuž přispěje především firma Tieto Czech s. r. o. vytvořením dalších 154 pracovních míst. Ostatní okresy předpokládají setrvalý stav.

Vzdělávání

Subjekty tohoto odvětví během následujícího pololetí předpokládají pokles, a to cca o 310 (-1,1 %) osob. Na tomto snížení se budou podílet všechny okresy MSK, nejvíce opavský (-105 osob), karvinský (-80 osob) a ostravský (-60 osob).

5. Předpokládaný vliv průmyslových zón

Vzhledem k neustatečnosti některých investic ovlivněných nejen hospodářskou krizí, ale i omezením investičních pobídek, vzrostl již v loňském roce zájem investorů o Moravskoslezský kraj. Největší objem investic zprostředkovaných vládní agenturou CzechInvest do České republiky mířil právě do našeho kraje. Nejvýznamnější investici v regionu uskutečnila rakouská společnost Heinzl Holding ve své společnosti Biocel Paskov vyrábějící buničinu a dále italská firma Brembo zabývající se vývojem a výrobou brzdových komponentů, jejímiž hlavními odběrateli jsou automobilky Land Rover, BMW, General Motors a Audi. Prostřednictvím dceřiné společnosti Brembo Czech, s. r. o. plánuje vytvořit v průmyslové zóně Ostrava-Hrabová v průběhu 5 let až 450 pracovních míst. Dalším nově příchodním investorem a také dodavatelem převážně pro automobilku Hyundai v Nošovicích, je korejská firma Deachang Seat Company, která v průmyslové zóně Baliny v Třinci vybuduje nový závod na výrobu dílů do autosedel a do roku 2015 tak počítá se vznikem až 500 pracovních míst. Právě téměř polovina z cca 1 100 pracovníků, o které předpokládají zaměstnavatelé působící v průmyslových zónách MSK navýšit své personální stavy v průběhu 1. pololetí 2011, se bude týkat nárůstu zaměstnanosti u výrobců automobilů a dodavatelů jejich komponent.

6. Nejvíce ohrožené skupiny UoZ, situace v nejproblémovějších mikroregionech

Rok 2010 byl charakteristický stagnující mírou nezaměstnanosti a malým množstvím nabízených volných pracovních míst. I proto nadále přetrvávají obtíže s pracovním uplatněním nejohroženějších skupin obyvatelstva, a to zejména:

- **osob se zdravotním postižením**, jejichž počet je v MSK dlouhodobě nejvyšší ze všech krajů republiky - v závěru roku 2010 registrovaly ÚP MSK 10 467 těchto osob. Tento počet představuje 12,6 % z celkového počtu UoZ,
- **nezaměstnaných osob bez kvalifikace, popřípadě málo kvalifikovaných**. Jejich podíl na celkovém stavu evidovaných nezaměstnaných osob se sice během roku 2010 nepatrně snížil o 0,1 procentního bodu na hodnotu 28,6 %, absolutně jich však přibýlo 541,
- **osob starších 50 let věku**, jejichž počet v průběhu sledovaných 12 měsíců vzrostl o 771 a jejich podíl na celkové nezaměstnanosti v MSK je stále velmi vysoký; v prosinci 2010 dosahoval 29,2 %,
- fyzických osob pečujících o dítě do 15 let věku (8 899, tj. 10,8 % z celkového počtu UoZ evidovaných k 31.12.2010), které zpravidla mohou pracovat jen na ranní směny.

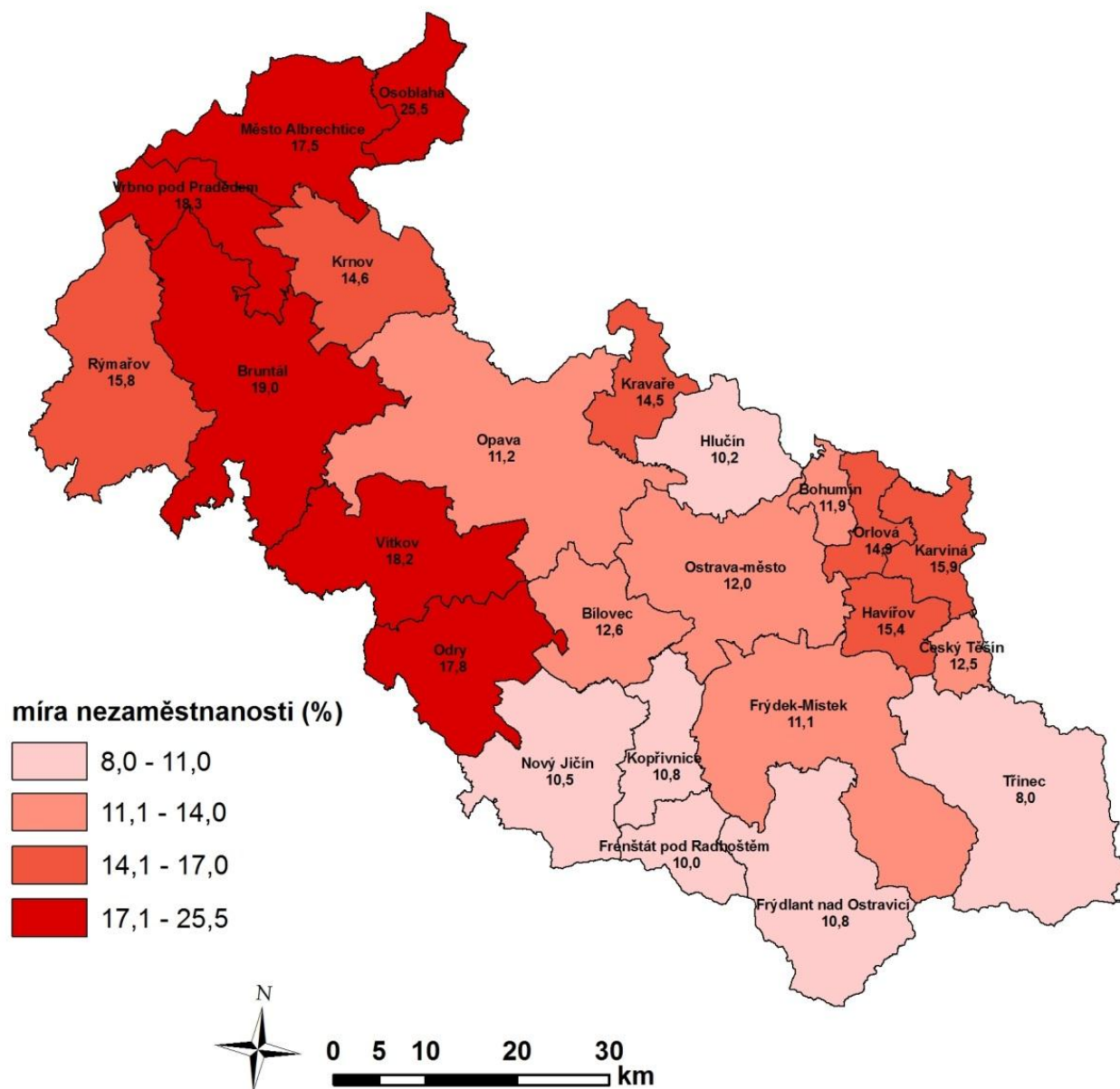
Zároveň dochází ke značné kumulaci handicapů, které omezují vstup ohrožených skupin obyvatelstva na trh práce. S celkovým nízkým počtem volných pracovních míst souvisí i nedostatek vhodných pracovních uplatnění pro skupiny uchazečů vyžadujících zvýšenou péči při zprostředkování zaměstnání (např. jejich počet pro OZP ke konci prosince 2010 byl jen 161, tj. 5,0 % ze všech VPM). Tyto osoby pak většinou přecházejí mezi dlouhodobě nezaměstnané a pokud „problémový“ uchazeč, i přes své handicapy, nalezne pracovní uplatnění, je velká pravděpodobnost, že ne na dlouho - po určité době se opět vrací zpět do evidencí úřadů práce.

Tabulka VIII/2 - Nejvíce ohrožené mikroregiony (s mírou nezaměstnanosti vyšší než 15 %)

mikroregion (okres)	celkový počet obyvatel	počet EAO ^{*)}	míra nezam. k 31.12.2010 v %	důvody problémové situace
Osoblažsko (Bruntál)	3 041	1 438	25,5	V rámci okresu, ale i kraje dlouhodobě nejvyšší míra nezaměstnanosti, v této zemědělské příhraniční oblasti není rozvinutá infrastruktura a je naprostý nedostatek pracovních příležitostí, zaměstnanost příznivě ovlivňují pouze sezónní práce (VPP, zemědělství a lesnictví).
Bruntálsko (Bruntál)	30 843	16 006	19,0	V důsledku hospodářské recese došlo v této oblasti k celkovému poklesu zaměstnanosti, v roce 2010 zaměstnanecké stavy snížily především stavební firmy.
Vrbensko (Bruntál)	8 206	4 407	18,3	Z důvodu hospodářské krize došlo k celkovému poklesu zaměstnanosti, především ve sklářském průmyslu a ve výrobě výlisků plastových hmot.
Vítkovsko (Opava)	13 993	7 269	18,2	Nízká hustota osídlení, malé zastoupení průmyslu, stagnující zemědělství a špatná dopravní obslužnost, obyvatelé jsou často odkázáni pouze na sezónní práce, v některých obcích mikroregionu přesahuje nezaměstnanost až 30 %.
Odersko (Nový Jičín)	17 493	8 740	17,8	Zemědělská oblast, horší dopravní obslužnost, vyšší podíl obyvatelstva se základním vzděláním, což je problémem i v dělnických profesích, zaměstnavatelé mají vyšší nároky na kvalifikaci.
Albrechticko (Bruntál)	8 435	4 145	17,5	Pohyb zaměstnanosti výrazně ovlivňují jen sezónní práce, především v lesnictví a zemědělství.
Karvinsko (Karviná)	73 240	36 761	15,9	Dlouhodobě nejvyšší míra nezaměstnanosti v celém okrese. Vliv na situaci má již několik let pokles zaměstnanosti v odvětví těžby nerostných surovin.
Rýmařovsko (Bruntál)	16 896	8 801	15,8	V důsledku hospodářské recese došlo v této oblasti k celkovému poklesu zaměstnanosti, v tomto případě hrají roli i okolní mikroregiony, kde je situace obdobná.
Havířovsko (Karviná)	97 595	47 749	15,4	Vysoký počet a hustota obyvatel s výrazným nedostatkem pracovních míst, oblast je odkázána na dojížďku za prací, převážně do Ostravy.

^{*) ekonomicky aktivní obyvatelstvo}

Mapa VIII/1 - Míra nezaměstnanosti (v %) mikroregionů MSK podle poboček, pracovišť ÚP k 31.12.2010



7. Dvě varianty dalšího možného vývoje nezaměstnanosti

Hospodářské poměry v naší zemi budou nadále ovlivňovány vnějším ekonomickým prostředím, zejména sousedním Německem a ostatními střeoevropskými státy, tzn. zeměmi, se kterými jsme nejvíce obchodně propojeni. V návaznosti na očekávané stejné tempo růstu české ekonomiky jako v loňském roce, ale také vlivem probíhajících a plánovaných úsporných vládních opatření, nelze do konce roku 2011 počítat s výraznějším obratem ve vývoji nezaměstnanosti; situace by se však měla mírně zlepšovat.

Po výrazném poklesu celkové zaměstnanosti u zaměstnavatelů monitorovaných ÚP MSK cca o 20 tisíc osob v roce 2009 se situace stabilizovala a během minulého roku u nich došlo k mírnému zvýšení stavů o necelých 500 osob. Do konce června personalisté těchto firem avizují

souhrnný nárůst zaměstnanosti o téměř 1 600 osob. Neznamená to však, že všem zaměstnavatelům se již daří dobře. U některých z nich, zejména z odvětví výroby základních kovů, hutního zpracování kovů a slévárenství, výroby kovových konstrukcí a kovodělných výrobků a výroby motorových vozidel, se ale projevuje výraznější ožívání výroby nebo alespoň stabilizace. Naopak dozvuky krize stále pociťuje oblast dopravy a skladování, výjimku tvoří zatím převážně firmy zajišťující dopravní a logistické služby pro nošovickou automobilku. Současná personální politika zaměstnavatelů je velice opatrná, mnozí dávají přednost zaměstnávání na dobu určitou nebo častěji využívají formu agenturního zaměstnávání podle množství zakázek a termínů jejich zhotovení.

V letních měsících tradičně očekáváme příchod „čerstvých“ absolventů škol do evidence úřadů práce, kteří budou hledat svá první zaměstnání. Jejich schopnost uplatnit se na trhu práce bude i letos ztížena vzhledem k celkové nedostatečné poptávce po nových pracovnících a částečně i proto, že struktura absolventů plně nekoresponduje s potřebami zaměstnavatelů, kteří v současné době poptávají především kvalifikované techniky různého zaměření a absolventy vybraných učňovských oborů.

Dalšími limitujícími a jen stěží ovlivnitelnými faktory zaměstnanosti jsou klimatické podmínky, struktura evidovaných uchazečů o zaměstnání, která se výrazně nemění, ale zejména jejich ochota a možnost pracovat.

Positivně opět přispěje jarní „rozjezd“ sezónních prací, zejména v zemědělství, lesnictví a stavebnictví, ale také v posledních letech velice často zmiňovaný demografický vývoj charakteristický stárnutím populace.

Vzhledem k výše uvedeným faktorům, tzn. predikci zachování růstu výkonnosti ekonomiky na úrovni loňského roku, postupnému zlepšování situace u zaměstnavatelů monitorovaných ÚP MSK a jejich avizovanému celkovému zvýšení personálních stavů cca o 1 600 osob, ale i s ohledem na jejich současnou opatrnou a „racionální“ personální politiku očekáváme v letošním roce postupné mírné snižování nezaměstnanosti.

V případě lepšího vývoje by úřady práce MSK mohly koncem června 2011 evidovat max. 79 tisíc uchazečů o zaměstnání, což by představovalo míru nezaměstnanosti ve výši 12,0 %. Při horší variantě by počet nezaměstnaných osob mohl dosáhnout až 81,5 tisíc s mírou nezaměstnanosti 12,4 %.

Koncem prosince 2011 by se při lepším vývoji mohl počet uchazečů ustálit na 77 tisících, s mírou nezaměstnanosti 11,6 %; v případě horšího vývoje trhu práce by mohlo být evidováno 80 tisíc osob, což by představovalo míru nezaměstnanosti kolem 12,1 %.

Tabulka VIII/3 - Předpokládaný stav nezaměstnanosti v MSK v roce 2011

očekávaný stav k	lepší vývoj			horší vývoj		
	počet evidovaných uchazečů	z toho dosažitelných	míra nezaměstnanosti v %	počet evidovaných uchazečů	z toho dosažitelných	míra nezaměstnanosti v %
30.06.2011	79 000	76 300	12,0	81 500	78 800	12,4
31.12.2011	77 000	74 350	11,6	80 000	77 350	12,1

IX. STÁTNÍ SOCIÁLNÍ PODPORA

Státní sociální podpora je začleněna od dubna 2004 do organizačních struktur úřadů práce MSK. Dávky SSP vytvářejí ucelený sociální systém, který je určen především rodinám s nezaopatřenými dětmi, mimo příspěvek na bydlení, který může být přiznán i jednotlivcům s nízkými příjmy. Ve stanovených případech se poskytují v závislosti na výši prokázaného příjmu.

1. Druhy dávek poskytovaných v roce 2010

1.1 Dávky poskytované v závislosti na výši příjmu:

- přídavek na dítě,
- sociální příplatek,
- příspěvek na bydlení.

1.2 Ostatní dávky:

- rodičovský příspěvek,
- dávky pěstounské péče (příspěvek na úhradu potřeb dítěte, odměna pěstouna, příspěvek při převzetí dítěte, příspěvek na zakoupení motorového vozidla),
- porodné,
- pohřebné.

1.3 Rodinné dávky EU

Při vyřizování žádostí o rodinné dávky EU se vychází z Nařízení Rady EU č. 1408/71 a následně zákona o SSP. Žadatelé si uplatňují nárok na rodinné dávky ve státech EU, kde pracují. V souvislosti s novým Nařízením Evropského parlamentu došlo od května 2010 k rozšíření okruhu osob, které mohou žádat o rodinné dávky, a to o osoby tzv. neaktivní, tj. osoby, které na území jiného členského státu nevykonávají výdělečnou činnost a nevznikl jim zde nárok na podporu v nezaměstnanosti ani nárok na důchod. Tyto osoby v rámci volného pohybu osob na území jiného členského státu fakticky žijí a prohlásí zde „bydliště“. Bydliště se u tohoto okruhu osob stává hlavním důkazem spjatosti s určitou zemí. Pro jeho posouzení je významná zejména délka a nepřetržitost přítomnosti osob na území členského státu a osobní situace osob (místo výkonu pracovní aktivity, výkon nevýdělečné činnosti, rodinné vazby, školní docházka dětí, daňová rezidentura). V případě pochybností je rozhodující projev vůle osoby. Před samotným rozhodováním o nároku na dávku je proto nutné provést dosti rozsáhlé dokazování týkající se určení „bydliště“, a tím i státu, který je k výplatě dávky příslušný. U převážné většiny žadatelů nelze při určování státu „bydliště“ vycházet z prokazatelně doložitelných údajů týkajících se např. daňové rezidentury či výkonu pracovní aktivity, protože se jedná o osoby bez zdanitelných příjmů, neplnící své ohlašovací povinnosti vůči státním institucím (např. zdravotním pojišťovnám).

Tabulka IX/1 - Počty jednotlivých typů dávek vyplacených odbory SSP ÚP MSK

typ dávky	2009	2010	2010 - 2009	
			absolutně	v %
přídavek na dítě	1 176 709	952 356	-224 353	-19,1
sociální příplatek	303 400	309 539	+6 139	+2,0
příspěvek na bydlení	238 608	303 914	+65 306	+27,4
rodičovský příspěvek	517 489	478 714	-38 775	-7,5
příspěvek na úhradu potřeb dítěte	19 343	21 449	+2 106	+10,9
odměna pěstouna	19 518	21 783	+2 265	+11,6
příspěvek při převzetí dítěte	346	293	-53	-15,3
příspěvek na zakoupení mot. voz.	19	17	-2	-10,5
porodné	13 125	13 209	+84	+0,6
pohřebné	505	492	-13	-2,6
celkem	2 289 062	2 101 766	-187 296	-8,2

Odbory SSP ÚP MSK vyplatily v průběhu roku 2010 celkem 2 101 766 dávek, což je o 187 296 (-8,2 %) méně než v roce 2009. Největší pokles byl zaznamenán u přídavků na děti (-224 353) a u rodičovských příspěvků (-38 775).

K nejvyššímu nárůstu došlo u příspěvků na bydlení (+65 306) a dále také u sociálních příplatků (+6 139).

Tabulka IX/2 - Výdaje jednotlivých typů dávek vyplacených odbory SSP ÚP MSK v tis. Kč

typ dávky	2009	2010	2010 - 2009	
			absolutně	v %
přídavek na dítě	681 201	578 840	-102 361	-15,0
sociální příplatek	506 290	530 341	+24 051	+4,8
příspěvek na bydlení	460 370	711 328	+250 958	+54,5
rodičovský příspěvek	3 307 985	3 186 035	-121 950	-3,7
příspěvek na úhradu potřeb dítěte	81 907	91 668	+9 761	+11,9
odměna pěstouna	71 920	80 020	+8 100	+11,3
příspěvek při převzetí dítěte	3 018	2 559	-459	-15,2
příspěvek na zakoupení mot. voz.	818	971	+153	+18,7
porodné	173 620	174 746	+1 126	+0,6
pohřebné	2 525	2 460	-65	+2,6
celkem	5 289 654	5 358 968	+69 314	+1,3

Z pohledu celkových výdajů vyplacených odbory SSP ÚP MSK v roce 2010 došlo k meziročnímu navýšení o 69.314 tis. Kč (+1,3 %).

Na tomto nárůstu se nejvíce podílela dávka příspěvek na bydlení (+250.958 tis. Kč) a sociální příplatek (+24.051 tis. Kč). Naopak největší pokles byl zaznamenán u rodičovských příspěvků (-121.950 tis. Kč) a přídavků na děti (-102.361 tis. Kč).

2. Exekuce na úseku SSP

Ve sledovaném roce bylo odbory SSP ÚP MSK provedeno celkem 17 854 cizích exekucí v celkové částce 15.349 tis. Kč.

X. PŘÍLOHY

Okres Bruntál

1. Celková charakteristika okresu

Rozloha:	1 536 km ²
Počet obyvatel:	cca 98 tis.
Hustota osídlení:	64 obyvatel/km ²
Charakter:	průmyslově zemědělská oblast, 85 % rozlohy leží v nadmořské výšce 400-800 m

Silné stránky okresu (specifika, která nejsou obsažena v krajské analýze)

- Segmenty kvalitního životního prostředí (CHKO Jeseníky), turisticky přitažlivé horské scenérie.
- Výrazné využití hospodářských funkcí lesa a následně zpracování dřevní hmoty.
- Víceodvětvová struktura průmyslové výroby.
- Hraniční přechod s Polskou republikou na neomezenou tonáž: Vysoká, Bartultovice-Trzebina, Prudník.
- Vodní nádrž Slezská Harta - má význam vodárenský, protipovodňový, energetický a rekreační.

Slabé stránky okresu (specifika, která nejsou obsažena v krajské analýze)

- Periferní poloha okresu v rámci ČR.
- Horský charakter větší části okresu - velké nároky na údržbu dopravní sítě, zhoršená dostupnost v zimním období.
- Jedny z nejnižších mzdových úrovní v rámci ČR.
- Chybějící rychlostní komunikace - silnice I. třídy jsou jen v malém rozsahu u části okresu.

2. Zaměstnanost

ukazatel (celkový počet)	stav k 31.12. 2009	stav k 31.12. 2010	meziroční rozdíl absolutně	index 2010/2009 v %
zaměstnavatelé se stavem 26 a více osob (monitorované firmy)	199	202	+3	101,5
zaměstnanci u monitorovaných firem (se stavem 26 a více osob)	18 135	17 926	-209	98,8
OSVČ (vykonávající činnost)	7 556	7 454	-102	98,7

3. Evidovaná nezaměstnanost a volná pracovní místa

ukazatel (celkový počet)	stav k 31.12. 2009	stav k 31.12. 2010	meziroční rozdíl absolutně	index 2010/2009 v %
evidovaní uchazeči o zaměstnání	8 273	9 092	+819	109,9
z toho - ženy	3 994	4 340	+346	108,7
- osoby se zdravotním postižením	1 491	1 485	-6	99,6
- absolventi škol a mladiství	536	594	+58	110,8
uchazeči evidovaní déle než 6 měsíců	4 404	4 753	+349	107,9
uchazeči evidovaní déle než 12 měsíců	2 526	3 385	+859	134,0
průměrná délka evidence evidovaných uchazečů (ve dnech)	540	550	+10	101,9
průměrná délka evidence vyřazených uchazečů (ve dnech)	299	305	+6	102,0
uchazeči do 19 let věku	397	405	+8	102,0
uchazeči ve věku 50 let a starší	2 417	2 667	+250	110,3
uchazeči bez vzdělání, s neúplným základním a se základním vzděláním	2 517	2 655	+138	105,5
míra nezaměstnanosti (v %)	15,4	17,9	+2,5	116,2
volná pracovní místa	193	233	+40	120,7
měsíční průměr volných pracovních míst od začátku roku	186	233	+47	125,3
uchazeči připadající na 1 volné pracovní místo	42,9	39,0	-3,9	90,9
měsíční průměr uchazečů připadajících na 1 VPM v roce	40,8	35,1	-5,7	86,0

4. Tok nezaměstnanosti

<i>ukazatel (celkový počet)</i>	<i>stav k 31.12. 2009</i>	<i>stav k 31.12. 2010</i>	<i>meziroční rozdíl absolutně</i>	<i>index 2010/2009 v %</i>
měsíční průměr evidenčního stavu uchazečů v roce	7 381	8 062	+681	109,2
uchazeči nově evidovaní v roce	10 659	9 871	-788	92,6
měsíční průměr nově evidovaných uchazečů v roce	888	823	-65	92,7
uchazeči vyřazení z evidence v roce	8 215	9 052	+837	110,2
z toho - umístění (ÚP + jinak)	4 864	5 689	+825	117,0
měsíční průměr uchazečů vyřazených z evidence v roce	685	754	+69	110,1
z toho - umístění (ÚP + jinak)	405	474	+69	117,0

5. Charakteristika mikroregionů (stav k 31.12.2010 - názvy podle poboček, pracovišť ÚP)

název mikroregionu	<i>počet obyvatel</i>	<i>EAO</i>	<i>počet uchazečů</i>	<i>míra neza- městnanosti v %</i>
Osoblažsko	3 041	1 438	375	25,5
Bruntálsko	30 843	16 006	3 206	19,0
Vrbensko	8 206	4 407	820	18,3
Albrechticko	8 435	4 145	762	17,5
Rýmařovsko	16 896	8 801	1 465	15,8
Krnovsko	31 122	16 036	2 464	14,6

6. Aktivní politika zaměstnanosti

<i>ukazatel (celkový počet)</i>	<i>stav k 31.12. 2009</i>	<i>stav k 31.12. 2010</i>	<i>meziroční rozdíl absolutně</i>	<i>index 2010/2009 v %</i>
pracovní místa vytvořená s finančním příspěvkem ÚP	842	894	+52	106,2
z toho - SÚPM - SVČ zřízená uchazeči o zaměstnání	25	53	+28	212,0
- SÚPM zřízená a vyhrazená zaměstnavateli	118	42	-76	35,6
- SÚPM - ESF-OP LZZ	215	239	+24	111,2
- veřejně prospěšné práce	29	0	-29	0,0
- veřejně prospěšné práce ESF-(OP RLZ+OP LZZ)	431	547	+116	126,9
- CHPM-SVČ osob se ZP	1	0	-1	0
- CHPD a CHPM vytvořená zaměstnavateli	23	13	-10	56,5
příspěvky poskytnuté v rámci APZ	144	107	-37	74,3
z toho - příspěvek na zapracování	0	0	0	-
- příspěvek na provoz CHPD, CHPM a CHPM-SVČ	144	107	-37	74,3
zahájené rekvalifikační kurzy	260	237	-23	91,2
počet osob zařazených do rekvalifikací	1 605	1 594	-11	99,3
z toho zájemců o zaměstnání	33	55	+22	166,7
zaměstnanci rekvalifikovaní s finančním příspěvkem ÚP	45	81	+36	180,0

7. Ekonomika

<i>ukazatel (tis. Kč)</i>	<i>stav k 31.12. 2009</i>	<i>stav k 31.12. 2010</i>	<i>meziroční rozdíl absolutně</i>	<i>index 2010/2009 v %</i>
náklady na politiku zaměstnanosti celkem	301 914	308 362	+6 448	102,1
z toho na - aktivní politiku zaměstnanosti	94 770	123 234	+28 464	130,0
- pasivní politiku zaměstnanosti	188 822	166 836	-21 986	88,4
- podporu zaměstnávání OZP - § 78 ZoZ	16 322	17 907	+1 585	109,7
- insolventi	2 000	385	-1 615	19,3

8. Prognóza vývoje trhu práce na rok 2011

<i>očekávaný stav k</i>	<i>lepší vývoj</i>		<i>horší vývoj</i>	
	<i>počet evidovaných uchazečů</i>	<i>míra nezaměstnanosti v %</i>	<i>počet evidovaných uchazečů</i>	<i>míra nezaměstnanosti v %</i>
30.06.2011	7 300	14,4	7 900	15,6
31.12.2011	8 600	16,9	9 400	18,6

Okres Frýdek-Místek

1. Celková charakteristika okresu

Rozloha:	1 210 km ²
Počet obyvatel:	cca 211 tis.
Hustota osídlení:	174 obyvatel/km ²
Charakter:	průmyslově zemědělská oblast, největší rekreační území ostravské aglomerace, téměř jednu polovinu rozlohy představuje lesní půdní fond

Silné stránky okresu (specifika, která nejsou obsažena v krajské analýze)

- Dlouhodobá tradice v řadě průmyslových odvětví.
- Kapacitně dostatečně rozvinutá průmyslová základna v řadě odvětví.
- Relativně nízké náklady na pracovní sílu.
- Silná populační základna.
- Mladší věková struktura obyvatelstva ve srovnání s průměrem v ČR.
- Pracovní síla zvyklá na dojížděku za prací a na práci na směny.
- Velký a silný zahraniční investor spolu s dalšími navazujícími subjekty.
- Dostatečná kapacita vzdělávacích zařízení - základních a středních.
- Příhraniční poloha okresu (s Polskou a Slovenskou republikou).
- Turisticky atraktivní pohoří Beskyd. Kulturní a přírodní potenciál okresu.

Slabé stránky okresu (specifika, která nejsou obsažena v krajské analýze)

- Velká vzdálenost od ostatních regionů ČR a EU.
- Významné soustředění těžkého průmyslu. Poddolování části okresu.
- Omezená možnost hospodaření v CHKO, pásmech hygienické ochrany vod.
- Nízká územní mobilita pracovní síly do větších vzdáleností.
- Nižší flexibilita pracovní síly.
- Vyšší míra migrace, zejména lidí v produktivním věku, mimo okres.
- Růst podílu obyvatel vyšších věkových kategorií.
- Strukturálně nevyvážená nabídka a poptávka na trhu práce.
- Slabá identifikace obyvatel průmyslových oblastí okresu s vlastním územím.
- Kapacitně a kvalitativně ne zcela dostačující dopravní infrastruktura.
- Existence ekologických zátěží z průmyslové výroby. Zhoršená kvalita životního prostředí, zejména ovzduší.

2. Zaměstnanost

ukazatel (celkový počet)	stav k 31.12. 2009	stav k 31.12. 2010	meziroční rozdíl absolutně	index 2010/2009 v %
zaměstnavatelé se stavem 26 a více osob (monitorované firmy)	401	377	-24	94,0
zaměstnanci u monitorovaných firem (se stavem 26 a více osob)	47 813	48 298	+485	101,0
OSVČ (vykonávající činnost)	15 436	15 883	+447	102,9

3. Evidovaná nezaměstnanost a volná pracovní místa

ukazatel (celkový počet)	stav k 31.12. 2009	stav k 31.12. 2010	meziroční rozdíl absolutně	index 2010/2009 v %
evidovaní uchazeči o zaměstnání	10 780	10 710	-70	99,4
z toho - ženy	5 030	5 067	+37	100,7
- osoby se zdravotním postižením	1 665	1 631	-34	98,0
- absolventi škol a mladiství	794	781	-13	98,4
uchazeči evidovaní déle než 6 měsíců	4 829	4 887	+58	101,2
uchazeči evidovaní déle než 12 měsíců	2 116	3 077	+961	145,4
průměrná délka evidence evidovaných uchazečů (ve dnech)	434	472	+38	108,8
průměrná délka evidence vyřazených uchazečů (ve dnech)	204	235	+31	115,2
uchazeči do 19 let věku	435	428	-7	98,4
uchazeči ve věku 50 let a starší	3 211	3 158	-53	98,3
uchazeči bez vzdělání, s neúplným základním a se základním vzděláním	1 906	1 893	-13	99,3
míra nezaměstnanosti (v %)	9,8	9,5	-0,3	96,9
volná pracovní místa	667	409	-258	61,3
měsíční průměr volných pracovních míst od začátku roku	615	579	-36	94,1
uchazeči připadající na 1 volné pracovní místo	16,2	26,2	+10,0	161,7
měsíční průměr uchazečů připadajících na 1 VPM v roce	15,6	17,7	+2,1	113,5

4. Tok nezaměstnanosti

<i>ukazatel (celkový počet)</i>	<i>stav k 31.12. 2009</i>	<i>stav k 31.12. 2010</i>	<i>meziroční rozdíl absolutně</i>	<i>index 2010/2009 v %</i>
měsíční průměr evidenčního stavu uchazečů v roce	9 579	10 250	+671	107,0
uchazeči nově evidovaní v roce	17 556	15 244	-2 312	86,8
měsíční průměr nově evidovaných uchazečů v roce	1 463	12 70	-193	86,8
uchazeči vyřazení z evidence v roce	13 590	15 314	+1 724	112,7
z toho - umístění (ÚP + jinak)	8 626	10 207	+1 581	118,3
měsíční průměr uchazečů vyřazených z evidence v roce	1 133	1 276	+143	112,6
z toho - umístění (ÚP + jinak)	719	851	+132	118,4

5. Charakteristika mikroregionů (stav k 31.12.2010 - názvy podle poboček, pracovišť ÚP)

<i>název mikroregionu</i>	<i>počet obyvatel</i>	<i>EAO</i>	<i>počet uchazečů</i>	<i>míra neza- městnanosti v %</i>
Frydecko-Místecko	108 988	53 911	6 324	11,1
Frydlantsko	22 501	10 508	1 166	10,8
Třinecko	78 096	37 213	3 220	8,0

6. Aktivní politika zaměstnanosti

<i>ukazatel (celkový počet)</i>	<i>stav k 31.12. 2009</i>	<i>stav k 31.12. 2010</i>	<i>meziroční rozdíl absolutně</i>	<i>index 2010/2009 v %</i>
pracovní místa vytvořená s finančním příspěvkem ÚP	694	1 017	+323	146,5
z toho – SÚPM – SVČ zřízená uchazeči o zaměstnání	33	49	+16	148,5
- SÚPM zřízená a vyhrazená zaměstnavateli	26	136	+110	523,1
- SÚPM - ESF-OP LZZ	286	462	+176	161,5
- veřejně prospěšné práce	5	45	+40	900,0
- veřejně prospěšné práce ESF-(OP RLZ+OP LZZ)	330	276	-54	83,6
- CHPM-SVČ osob se ZP	0	0	0	-
- CHPD a CHPM vytvořená zaměstnavateli	14	49	+35	350,0
příspěvky poskytnuté v rámci APZ	178	156	-22	87,6
z toho - příspěvek na zapracování	0	0	-2	-
- příspěvek na provoz CHPD, CHPM a CHPM-SVČ	176	156	-20	88,6
zahájené rekvalifikační kurzy	247	312	+65	126,3
počet osob zařazených do rekvalifikací	1 051	1 566	+515	149,0
z toho zájemců o zaměstnání	4	1	-3	25,0
zaměstnanci rekvalifikovaní s finančním příspěvkem ÚP	17	69	+52	405,9

7. Ekonomika

<i>ukazatel (tis. Kč)</i>	<i>stav k 31.12. 2009</i>	<i>stav k 31.12. 2010</i>	<i>meziroční rozdíl absolutně</i>	<i>index 2010/2009 v %</i>
náklady na politiku zaměstnanosti celkem	368 935	359 780	-9 155	97,5
z toho na - aktivní politiku zaměstnanosti	63 797	100 834	+37 037	158,1
- pasivní politiku zaměstnanosti	305 138	258 946	-46 192	84,9
- podporu zaměstnávání OZP - § 78 ZoZ	30 737	35 609	+4 872	115,9
- insolvenční (vč. poštovního)	11 446	5 825	-5 621	50,9

8. Prognóza vývoje trhu práce na rok 2011

<i>očekávaný stav k</i>	<i>lepší vývoj</i>		<i>horší vývoj</i>	
	<i>počet evidovaných uchazečů</i>	<i>míra nezaměstnanosti v %</i>	<i>počet evidovaných uchazečů</i>	<i>míra nezaměstnanosti v %</i>
30. 06. 2011	9 000	8,0	10 700	9,5
31. 12. 2011	9 600	8,5	11 100	9,9

Okres Karviná

1. Celková charakteristika okresu

Rozloha:	356 km ²
Počet obyvatel:	cca 275 tis.
Hustota osídlení:	772 obyvatel/km ²
Charakter:	dominantní postavení zaujímá i po rozsáhlé restrukturalizaci stále průmysl, těžba uhlí, hutní a strojírenská výroba zaměstnává stále nejvíce osob

Silné stránky okresu (specifika, která nejsou obsažena v krajské analýze)

- Příhraniční poloha s Polskem.
- Místní dostupné zdroje energie.
- Blízkost pohoří Beskyd, Těrlické přehrady, lázní Darkov.
- Rozvětvená dopravní síť.

Slabé stránky okresu (specifika, která nejsou obsažena v krajské analýze)

- Oproti průměru v republice výrazně vyšší nemocnost, úrazovost a úmrtnost.
- Existence ploch zdevastovaných poddolováním.
- Scházející napojení na dálniční síť ČR a jiných hraničních zemí.

Silné a slabé stránky okresu většinou kopírují krajská pozitiva a negativa.

2. Zaměstnanost

<i>ukazatel (celkový počet)</i>	<i>stav k 31.12. 2009</i>	<i>stav k 31.12. 2010</i>	<i>meziroční rozdíl absolutně</i>	<i>index 2010/2009 v %</i>
zaměstnavatelé se stavem 26 a více osob (monitorované firmy)	413	414	+1	100,2
zaměstnanci u monitorovaných firem (se stavem 26 a více osob)	54 972	54 593	-379	99,3
OSVČ (vykonávající činnost)	13 962	14 409	+447	103,2
OSVČ (činnost vykazovaná jako hlavní s úhradou DP - vyház. Karviná)	9 029	8 946	-83	99,1

3. Evidovaná nezaměstnanost a volná pracovní místa

<i>ukazatel (celkový počet)</i>	<i>stav k 31.12. 2009</i>	<i>stav k 31.12. 2010</i>	<i>meziroční rozdíl absolutně</i>	<i>index 2010/2009 v %</i>
evidovaní uchazeči o zaměstnání	20 824	20 940	+116	100,6
z toho - ženy	10 275	10 453	+178	101,7
- osoby se zdravotním postižením	2 695	2 325	-370	86,3
- absolventi škol a mladiství	1 092	1 286	+194	117,8
uchazeči evidovaní déle než 6 měsíců	12 692	12 926	+234	101,8
uchazeči evidovaní déle než 12 měsíců	8 112	9 334	+1 222	115,1
průměrná délka evidence evidovaných uchazečů (ve dnech)	794	791	-3	99,6
průměrná délka evidence vyřazených uchazečů (ve dnech)	334	355	+21	106,3
uchazeči do 19 let věku	889	933	+44	104,9
uchazeči ve věku 50 let a starší	6 011	6 016	+5	100,1
uchazeči bez vzdělání, s neúplným základním a se základním vzděláním	6 659	6 762	+103	101,6
míra nezaměstnanosti (v %)	14,4	14,3	-0,1	99,3
volná pracovní místa	386	445	+59	115,3
měsíční průměr volných pracovních míst od začátku roku	478	380	-98	79,5
uchazeči připadající na 1 volné pracovní místo	53,9	47,1	-6,8	87,4
měsíční průměr uchazečů připadajících na 1 VPM v roce	42,3	54,7	+12,4	129,3

4. Tok nezaměstnanosti

<i>ukazatel (celkový počet)</i>	<i>stav k 31.12. 2009</i>	<i>stav k 31.12. 2010</i>	<i>meziroční rozdíl absolutně</i>	<i>index 2010/2009 v %</i>
měsíční průměr evidenčního stavu uchazečů v roce	20 208	20 794	+586	102,9
uchazeči nově evidovaní v roce	24 332	21 513	-2 819	88,4
měsíční průměr nově evidovaných uchazečů v roce	2 028	1 793	-235	88,4
uchazeči vyřazení z evidence v roce	20 404	21 397	+993	104,9
z toho - umístění (ÚP + jinak)	10 560	11 687	+1 127	110,7
měsíční průměr uchazečů vyřazených z evidence v roce	1 700	1 783	+83	104,9
z toho - umístění (ÚP + jinak)	880	974	+94	110,7

5. Charakteristika mikroregionů (stav k 31.12.2010 - názvy podle poboček, pracovišť ÚP)

<i>název mikroregionu</i>	<i>počet obyvatel</i>	<i>EAO</i>	<i>počet uchazečů</i>	<i>míra neza- městnanosti v %</i>
Karvinsko	73 240	36 761	6 031	15,9
Haviřovsko	97 595	47 749	7 642	15,4
Orlovsko	45 826	23 797	3 623	14,9
Českořánsko	26 650	13 683	1 788	12,5
Bohumínsko	29 826	15 025	1 856	11,9

6. Aktivní politika zaměstnanosti

<i>ukazatel (celkový počet)</i>	<i>stav k 31.12. 2009</i>	<i>stav k 31.12. 2010</i>	<i>meziroční rozdíl absolutně</i>	<i>index 2010/2009 v %</i>
pracovní místa vytvořená s finančním příspěvkem ÚP	1 192	1 343	151	112,7
z toho - SÚPM - SVČ zřízená uchazeči o zaměstnání	68	80	+12	117,7
- SÚPM zřízená a vyhrazená zaměstnavateli	96	284	+188	295,8
- SÚPM - ESF-OP LZZ	606	495	-111	81,7
- veřejně prospěšné práce	0	25	+25	-
- veřejně prospěšné práce ESF-(OP RLZ+OP LZZ)	418	455	+37	108,9
- CHPM-SVČ osob se ZP	0	0	0	-
- CHPD a CHPM vytvořená zaměstnavateli	4	4	0	0,0
příspěvky poskytnuté v rámci APZ	0	0	0	-
z toho - příspěvek na zapracování	0	0	0	-
- příspěvek na provoz CHPD, CHPM a CHPM-SVČ	140	134	-6	95,7
zahájené rekvalifikační kurzy	256	383	+127	149,6
počet osob zařazených do rekvalifikací	1 869	2 594	+725	138,8
z toho zájemců o zaměstnání	3	11	+7	366,7
zaměstnanci rekvalifikovaní s finančním příspěvkem ÚP	1	9	+8	900,0

7. Ekonomika

<i>ukazatel (tis. Kč)</i>	<i>stav k 31.12. 2009</i>	<i>stav k 31.12. 2010</i>	<i>meziroční rozdíl absolutně</i>	<i>index 2010/2009 v %</i>
náklady na politiku zaměstnanosti celkem	521 746	506 146	-15 600	97,0
z toho na - aktivní politiku zaměstnanosti	99 999	133 252	+33 253	133,3
- pasivní politiku zaměstnanosti	370 069	315 565	-54 504	85,3
- podporu zaměstnávání OZP - § 78 ZoZ	46 372	54 932	+8 560	118,5
- insolventi	5 306	2 397	-2 909	45,2

8. Prognóza vývoje trhu práce na rok 2011

<i>očekávaný stav k</i>	<i>lepší vývoj</i>		<i>horší vývoj</i>	
	<i>počet evidovaných uchazečů</i>	<i>míra nezaměstnanosti v %</i>	<i>počet evidovaných uchazečů</i>	<i>míra nezaměstnanosti v %</i>
30.06.2011	19 600	13,6	21 100	14,6
31.12.2011	20 000	13,8	21 000	14,6

Okres Nový Jičín

1. Celková charakteristika okresu

Rozloha:	882 km ²
Počet obyvatel:	152 563
Hustota osídlení:	173 obyvatel/km ²
Charakter:	průmyslově zemědělská oblast, převažuje strojírenství a elektrotechnický průmysl, významná je i výroba pryžových a plastových výrobků

Silné stránky okresu (specifika, která nejsou obsažena v krajské analýze)

- Pro okres Nový Jičín je příznačná dlouhodobá tradice průmyslové výroby. Postupně se neustále zvyšuje vlastnický podíl zahraničních firem v regionu.
- Pracovní sílu charakterizuje s výjimkou některých strojírenských oborů poměrně dostatečná kvalifikovanost a podle potřeb trhu práce přibývá i její rekvalifikovaný potenciál.

Slabé stránky okresu (specifika, která nejsou obsažena v krajské analýze)

- Klimatické podmínky zhoršují situaci v zemědělství, na němž je závislé velké množství obyvatel regionu.

2. Zaměstnanost

<i>ukazatel (celkový počet)</i>	<i>stav k 31.12. 2009</i>	<i>stav k 31.12. 2010</i>	<i>meziroční rozdíl absolutně</i>	<i>index 2010/2009 v %</i>
zaměstnavatelé se stavem 26 a více osob (monitorované firmy)	291	280	-11	96,2
zaměstnanci u monitorovaných firem (se stavem 26 a více osob)	33 237	34 819	+1 582	104,8
OSVČ (vykonávající činnost)	11 182	11 356	+174	101,6

3. Evidovaná nezaměstnanost a volná pracovní místa

<i>ukazatel (celkový počet)</i>	<i>stav k 31.12. 2009</i>	<i>stav k 31.12. 2010</i>	<i>meziroční rozdíl absolutně</i>	<i>index 2010/2009 v %</i>
evidovaní uchazeči o zaměstnání	10 278	9 235	-1 043	89,9
z toho - ženy	4 523	4 144	-379	91,6
- osoby se zdravotním postižením	1 306	1 355	+49	103,8
- absolventi škol a mladiství	411	466	+55	113,4
uchazeči evidovaní déle než 6 měsíců	5 038	4 800	-238	95,3
uchazeči evidovaní déle než 12 měsíců	2 140	3 274	+1 134	153,0
průměrná délka evidence evidovaných uchazečů (ve dnech)	372	456	+84	122,6
průměrná délka evidence vyřazených uchazečů (ve dnech)	199	242	+43	121,6
uchazeči do 19 let věku	426	317	-109	74,6
uchazeči ve věku 50 let a starší	3 100	2 996	-104	96,6
uchazeči bez vzdělání, s neúplným základním a se základním vzděláním	2 582	2 369	-213	91,8
míra nezaměstnanosti (v %)	13,0	11,4	-1,6	87,7
volná pracovní místa	266	359	+93	135,0
měsíční průměr volných pracovních míst od začátku roku	348	361	+13	103,7
uchazeči připadající na 1 volné pracovní místo	38,6	26,0	-12,6	67,4
měsíční průměr uchazečů připadajících na 1 VPM v roce	23,1	27,3	+4,2	118,2

4. Tok nezaměstnanosti

<i>ukazatel (celkový počet)</i>	<i>stav k 31.12. 2009</i>	<i>stav k 31.12. 2010</i>	<i>meziroční rozdíl absolutně</i>	<i>index 2010/2009 v %</i>
měsíční průměr evidenčního stavu uchazečů v roce	9 039	9 324	+285	103,2
uchazeči nově evidovaní v roce	15 441	12 399	-3 042	80,3
měsíční průměr nově evidovaných uchazečů v roce	1 287	1 033	-254	80,3
uchazeči vyřazení z evidence v roce	10 684	13 442	+2 758	125,8
z toho - umístění (ÚP + jinak)	6 879	9 546	+2 667	138,8
měsíční průměr uchazečů vyřazených z evidence v roce	890	1 120	+230	125,8
z toho - umístění (ÚP + jinak)	573	796	+223	138,9

5. Charakteristika mikroregionů (stav k 31.12.2010 - názvy podle poboček, pracovišť ÚP)

<i>název mikroregionu</i>	<i>počet obyvatel</i>	<i>EAO</i>	<i>počet uchazečů</i>	<i>míra neza- městnanosti v %</i>
Odry	17 493	8 740	1 613	17,8
Bílovec	25 803	12 748	1 647	12,6
Nový Jičín	48 217	24 870	2 721	10,5
Kopřivnice	41 621	21 117	2 322	10,8
Frenštát	18 828	9 201	932	10,0

6. Aktivní politika zaměstnanosti

<i>ukazatel (celkový počet)</i>	<i>stav k 31.12. 2009</i>	<i>stav k 31.12. 2010</i>	<i>meziroční rozdíl absolutně</i>	<i>index 2010/2009 v %</i>
pracovní místa vytvořená s finančním příspěvkem ÚP	733	848	+115	115,7
z toho - SÚPM - SVČ zřízená uchazeči o zaměstnání	41	54	+13	131,7
- SÚPM zřízená a vyhrazená zaměstnavateli	89	234	+145	262,9
- SÚPM - ESF-OP LZZ	255	177	-78	69,4
- veřejně prospěšné práce	46	211	+165	458,7
- veřejně prospěšné práce ESF-(OP RLZ+OP LZZ)	296	162	-134	54,7
- CHPM-SVČ osob se ZP	2	2	0	0,0
- CHPD a CHPM vytvořená zaměstnavateli	4	8	+4	200,0
příspěvky poskytnuté v rámci APZ	190	184	-6	96,8
z toho - příspěvek na zapracování	0	0	0	-
- příspěvek na provoz CHPD, CHPM a CHPM-SVČ	190	184	-6	96,8
zahájené rekvalifikační kurzy	125	201	+76	160,8
počet osob zařazených do rekvalifikací	772	1 434	+662	185,8
z toho zájemců o zaměstnání	6	20	+14	333,3
zaměstnanci rekvalifikovaní s finančním příspěvkem ÚP	8	13	+5	162,5

7. Ekonomika

<i>ukazatel (tis. Kč)</i>	<i>stav k 31.12. 2009</i>	<i>stav k 31.12. 2010</i>	<i>meziroční rozdíl absolutně</i>	<i>index 2010/2009 v %</i>
náklady na politiku zaměstnanosti celkem	397 150	327 843	-69 307	82,5
z toho na - aktivní politiku zaměstnanosti	73 711	97 703	+23 992	132,6
- pasivní politiku zaměstnanosti	323 439	230 140	-93 299	71,2
- podporu zaměstnávání OZP - § 78 ZoZ	10 103	15 097	+4 994	149,4
- insolventi	772	7 684	+6 912	995,3

8. Prognóza vývoje trhu práce na rok 2011

<i>očekávaný stav k</i>	<i>lepší vývoj</i>		<i>horší vývoj</i>	
	<i>počet evidovaných uchazečů</i>	<i>míra nezaměstnanosti v %</i>	<i>počet evidovaných uchazečů</i>	<i>míra nezaměstnanosti v %</i>
30.06.2011	8 200	9,9	9 100	11,1
31.12.2011	9 000	11,0	10 000	12,2

Okres Opava

1. Celková charakteristika okresu

Rozloha:	1 113 km ²
Počet obyvatel:	cca 177 tis.
Hustota osídlení:	159 obyvatel/km ²
Charakter:	průmyslově zemědělská oblast, v rámci kraje nejvýraznější zastoupení venkovského osídlení, největší podíl zaměstnanosti v zemědělství

Silné stránky okresu (specifika, která nejsou obsažena v krajské analýze)

- Volný pohyb osob na pracovním trhu EU.
- Rozmanitost struktury zaměstnavatelů jak co do velikosti, tak co do vlastnictví, tak co do předmětu podnikání a sortimentu výrobků, vzájemně si vesměs nekonkurují.
- Vlastnická struktura zaměstnavatelů, povětšinou spjatých s místem svého podnikání různými vazbami (vzájemně výhodná obchodní spojení mezi místními firmami s minimalizovanými náklady na dopravu - dodávka obalů, cukru, mouky, zemědělských produktů ...).
- Firmy v zahraničním vlastnictví s kvalitním sociálním programem, péčí o rozvoj zaměstnanců, vyššími mzdami, např. Teva Czech Industries s. r. o., Model Obaly a. s., Opavia-Lu a. s.
- Rostoucí počet osob samostatně výdělečně činných dle evidence OSSZ.
- Zájem lidí o práci, vyšší motivace získat zaměstnání.

Slabé stránky okresu (specifika, která nejsou obsažena v krajské analýze)

- Pokles výroby, propouštění zaměstnanců jako přímý dopad hospodářské recese.
- Po prudkém poklesu počtu volných pracovních míst pokračující nedostatečná poptávka po nových zaměstnancích.
- Špatné platové podmínky zaměstnanců.
- Pokles zájmu zaměstnavatelů o absolventy bez praxe. V době recese, kdy roste počet lidí bez práce, mají zaměstnavatelé možnost výběru nových zaměstnanců také z řad uchazečů o zaměstnání s praxí, které často upřednostňují před čerstvými absolventy škol.
- Disproporce mezi strukturou volných pracovních míst a profesním složením uchazečů o zaměstnání, v roce 2010 hlavně v profesích lékaři - specialisté, řidiči nákladních aut v zahraniční dopravě, nástrojář, obsluha obráběcího stroje a kuchaři. Poptávka zaměstnavatelů se tak neseťkala s odpovídající nabídkou pracovní síly na trhu práce, a i přes nízký počet volných pracovních míst jich zůstala více než polovina v nabídce déle než 3 měsíce.

2. Zaměstnanost

ukazatel (celkový počet)	stav k 31.12. 2009	stav k 31.12. 2010	meziroční rozdíl absolutně	index 2010/2009 v %
zaměstnavatelé se stavem 26 a více osob (monitorované firmy)	354	350	-4	98,9
zaměstnanci u monitorovaných firem (se stavem 26 a více osob)	34 156	30 045	-4 111	88,0
OSVČ (vykonávající činnost)	14 256	14 372	+116	100,8

3. Evidovaná nezaměstnanost a volná pracovní místa

ukazatel (celkový počet)	stav k 31.12. 2009	stav k 31.12. 2010	meziroční rozdíl absolutně	index 2010/2009 v %
evidovaní uchazeči o zaměstnání	10 026	11 067	+1 041	110,4
z toho - ženy	4 508	5 004	+496	111,0
- osoby se zdravotním postižením	1 184	1 279	+95	108,0
- absolventi škol a mladiství	781	872	+91	111,7
uchazeči evidovaní déle než 6 měsíců	4 877	5 381	+504	110,3
uchazeči evidovaní déle než 12 měsíců	2 695	3 595	+900	133,4
průměrná délka evidence evidovaných uchazečů (ve dnech)	508	505	-3	99,4
průměrná délka evidence vyřazených uchazečů (ve dnech)	269	274	+5	101,9
uchazeči do 19 let věku	447	452	+5	101,1
uchazeči ve věku 50 let a starší	2 754	3 149	+395	114,3
uchazeči bez vzdělání, s neúplným základním a se základním vzděláním	2 380	2 520	+140	105,9
míra nezaměstnanosti (v %)	10,5	11,4	+0,9	108,2
volná pracovní místa	355	304	-51	85,6
měsíční průměr volných pracovních míst od začátku roku	440	383	-57	87,0
uchazeči připadající na 1 volné pracovní místo	28,2	36,4	+8,2	129,1
měsíční průměr uchazečů připadajících na 1 VPM v roce	20,3	25,8	+5,5	127,1

4. Tok nezaměstnanosti

<i>ukazatel (celkový počet)</i>	<i>stav k 31.12. 2009</i>	<i>stav k 31.12. 2010</i>	<i>meziroční rozdíl absolutně</i>	<i>index 2010/2009 v %</i>
měsíční průměr evidenčního stavu uchazečů v roce	8 923	9 871	+948	110,6
uchazeči nově evidovaní v roce	14 063	13 511	-552	96,1
měsíční průměr nově evidovaných uchazečů v roce	1 172	1 126	-46	96,1
uchazeči vyřazení z evidence v roce	11 069	12 470	+1 401	112,7
z toho - umístění (ÚP + jinak)	7 737	8 998	+1 261	116,3
měsíční průměr uchazečů vyřazených z evidence v roce	922	1 039	+117	112,7
z toho - umístění (ÚP + jinak)	645	750	+105	116,3

5. Charakteristika mikroregionů (stav k 31.12.2010 - názvy podle poboček, pracovišť ÚP)

<i>název mikroregionu</i>	<i>počet obyvatel</i>	<i>EAO</i>	<i>počet uchazečů</i>	<i>míra neza- městnanosti v %</i>
Vítkovsko	13 993	7 269	1 350	18,2
Kravařsko	21 320	10 184	1 502	14,5
Opavsko	101 719	52 174	6 103	11,2
Hlučínsko	40 101	19 327	2 112	10,2

6. Aktivní politika zaměstnanosti

<i>ukazatel (celkový počet)</i>	<i>stav k 31.12. 2009</i>	<i>stav k 31.12. 2010</i>	<i>meziroční rozdíl absolutně</i>	<i>index 2010/2009 v %</i>
pracovní místa vytvořená s finančním příspěvkem ÚP	901	1 012	+111	112,3
z toho - SÚPM - SVČ zřízená uchazeči o zaměstnání	150	136	-14	90,7
- SÚPM zřízená a vyhrazená zaměstnavateli	46	85	+39	184,8
- SÚPM - ESF-OP LZZ	457	495	+38	108,3
- veřejně prospěšné práce	23	89	+66	387,0
- veřejně prospěšné práce ESF-(OP RLZ+OP LZZ)	216	194	-22	89,8
- CHPM-SVČ osob se ZP	0	0	0	-
- CHPD a CHPM vytvořená zaměstnavateli	9	13	+4	144,4
- příspěvky poskytnuté v rámci APZ	362	406	+44	112,2
z toho - příspěvek na zapracování	0	0	0	-
- příspěvek na provoz CHPD, CHPM a CHPM-SVČ	362	406	+44	112,2
zahájené rekvalifikační kurzy	146	257	+111	176,0
počet osob zařazených do rekvalifikací	762	1 548	+786	203,1
z toho zájemců o zaměstnání	10	5	-5	50,0
zaměstnanci rekvalifikovaní s finančním příspěvkem ÚP	97	31	-66	32,0

7. Ekonomika

<i>ukazatel (tis. Kč)</i>	<i>stav k 31.12. 2009</i>	<i>stav k 31.12. 2010</i>	<i>meziroční rozdíl absolutně</i>	<i>index 2010/2009 v %</i>
náklady na politiku zaměstnanosti celkem	366 702	375 332	+8 630	102,4
z toho na - aktivní politiku zaměstnanosti	79 902	100 621	+20 719	125,9
- pasivní politiku zaměstnanosti	241 941	229 861	-12 080	95,0
- podporu zaměstnávání OZP - § 78 ZoZ	43 878	41 713	-2 165	95,1
- insolventi	981	3 137	2 156	319,8

8. Prognóza vývoje trhu práce na rok 2011

<i>očekávaný stav k</i>	<i>lepší vývoj</i>		<i>horší vývoj</i>	
	<i>počet evidovaných uchazečů</i>	<i>míra nezaměstnanosti v %</i>	<i>počet evidovaných uchazečů</i>	<i>míra nezaměstnanosti v %</i>
30.06.2011	9 000	9,2	9 500	9,6
31.12.2011	10 400	10,8	10 900	11,3

Okres Ostrava

1. Celková charakteristika okresu

Rozloha: 332 km²
 Počet obyvatel: cca 335 tis.
 Hustota osídlení: 1 012 obyvatel/km²
 Charakter: přirozené centrum Moravskoslezského kraje, dominantní převaha hutnictví a těžkého strojírenství, dále výrazně zastoupen lehký strojírenský průmysl, koksárenství, rozvíjející se automobilový průmysl, stavebnictví

Silné stránky okresu (specifika, která nejsou obsažena v krajské analýze)

- Rozmanitost průmyslových odvětví, koncentrace velkého počtu zaměstnavatelů na relativně malém území.
- Významný dopravní a komunikační uzel, důležité průmyslové centrum.
- Existence dvou univerzit a soukromé Vysoké školy podnikání, a. s.

Slabé stránky okresu (specifika, která nejsou obsažena v krajské analýze)

- Silné soustředění průmyslu na hutnictví a strojírenství.
- Vysoký podíl občanů se zdravotním postižením jako důsledek dlouholetého zaměstnání v těžkém průmyslu a jejich druhý největší počet ze všech okresů ČR.

Silné a slabé stránky okresu většinou kopírují krajská pozitiva a negativa.

2. Zaměstnanost

ukazatel (celkový počet)	stav k 31.12. 2009	stav k 31.12. 2010	meziroční rozdíl absolutně	index 2010/2009 v %
zaměstnavatelé se stavem 26 a více osob (monitorované firmy)	795	778	-17	97,9
zaměstnanci u monitorovaných firem (se stavem 26 a více osob)	102 006	101 083	-923	99,1
OSVČ (vykonávající činnost)	25 269	26 295	+1 026	104,1

3. Evidovaná nezaměstnanost a volná pracovní místa

ukazatel (celkový počet)	stav k 31.12. 2009	stav k 31.12. 2010	meziroční rozdíl absolutně	index 2010/2009 v %
evidovaní uchazeči o zaměstnání	20 400	21 732	+1 332	106,5
z toho - ženy	9 416	10 325	+909	109,7
- osoby se zdravotním postižením	2 320	2 392	+72	103,1
- absolventi škol, učilišť a mladiství	1 085	1 225	+140	112,9
uchazeči evidovaní déle než 6 měsíců	11 295	12 553	+1 258	111,1
uchazeči evidovaní déle než 12 měsíců	6 696	8 813	+2 117	131,6
průměrná délka evidence evidovaných uchazečů (ve dnech)	692	707	+15	102,2
průměrná délka evidence vyřazených uchazečů (ve dnech)	282	267	-15	94,7
uchazeči do 19 let věku	922	931	+9	101,0
uchazeči ve věku 50 let a starší	5 911	6 189	+278	104,7
uchazeči bez vzdělání, s neúplným základním a se základním vzděláním	7 091	7 477	+386	105,4
míra nezaměstnanosti (v %)	11,3	12,0	+0,7	106,2
volná pracovní místa	889	1 441	+552	162,1
měsíční průměr volných pracovních míst od začátku roku	1 305	1 391	+86	106,6
uchazeči připadající na 1 volné pracovní místo	22,9	15,1	-7,8	65,9
měsíční průměr uchazečů připadajících na 1 VPM v roce	15,9	15,5	-0,4	97,5

4. Tok nezaměstnanosti

<i>ukazatel (celkový počet)</i>	<i>stav k 31.12. 2009</i>	<i>stav k 31.12. 2010</i>	<i>meziroční rozdíl absolutně</i>	<i>index 2010/2009 v %</i>
měsíční průměr evidenčního stavu uchazečů v roce	19 612	21 175	+1 563	108,0
uchazeči nově evidovaní v roce	28 100	25 212	-2 888	89,7
měsíční průměr nově evidovaných uchazečů v roce	2 342	2 101	-241	89,7
uchazeči vyřazení z evidence v roce	23 062	23 880	+818	103,5
z toho - umístění (ÚP + jinak)	13 314	14 470	+1 156	108,7
měsíční průměr uchazečů vyřazených z evidence v roce	1 922	1 990	+68	103,5
z toho - umístění (ÚP + jinak)	1 110	1 206	+96	108,6

5. Charakteristika mikroregionů

Členění okresu Ostrava, koncentrace jeho obyvatel i zaměstnavatelů na rozlohou relativně malém území, vzájemná propojenost a dostupnost jeho jednotlivých částí městskou hromadnou dopravou neumožňuje definovat mikroregiony, a to i přesto, že k okresu Ostrava bylo v roce 2007 přiřazeno dvanáct obcí z okresů Frýdek-Místek (Stará Ves nad Ondřejnicí, Šenov, Václavovice, Vratimov), Nový Jičín (Klimkovice, Olbramice, Vřesina, Zbyslavice) a Opava (Čavisov, Dolní Lhota, Horní Lhota, Velká Polom). Okres Ostrava se tak nyní skládá z 13 obcí, z nichž největší - Ostrava se rozděluje na 23 městských obvodů.

6. Aktivní politika zaměstnanosti

<i>ukazatel (celkový počet)</i>	<i>stav k 31.12. 2009</i>	<i>stav k 31.12. 2010</i>	<i>meziroční rozdíl absolutně</i>	<i>index 2010/2009 v %</i>
pracovní místa vytvořená s finančním příspěvkem ÚP	1 152	1 233	+81	107,0
z toho - SÚPM - SVČ zřízená uchazeči o zaměstnání	101	105	+4	104,0
- SÚPM zřízená a vyhrazená zaměstnavateli	59	420	+361	711,9
- SÚPM vyhrazená - ESF-OP LZZ	641	312	-329	48,7
- veřejně prospěšné práce	5	153	+148	3 060,0
- veřejně prospěšné práce ESF-(OP RLZ+OP LZZ)	336	232	-104	69,0
- CHPM-SVČ osob se ZP	5	3	-2	60,0
- CHPD a CHPM vytvořená zaměstnavateli	5	8	+3	160,0
příspěvky poskytnuté v rámci APZ	418	380	-38	90,9
z toho - příspěvek na zapracování	44	3	-41	6,8
- příspěvek na provoz CHPD, CHPM a CHPM-SVČ	374	377	+3	100,8
zahájené rekvalifikační kurzy	331	459	+128	138,7
počet osob zařazených do rekvalifikací	1 727	2 394	+667	138,6
z toho zájemců o zaměstnání	8	14	+6	175,0
zaměstnanci rekvalifikovaní s finančním příspěvkem ÚP	41	16	-25	39,0

7. Ekonomika

<i>ukazatel (tis. Kč)</i>	<i>stav k 31.12. 2009</i>	<i>stav k 31.12. 2010</i>	<i>meziroční rozdíl absolutně</i>	<i>index 2010/2009 v %</i>
náklady na politiku zaměstnanosti celkem	668 744	754 563	+85 819	112,8
z toho na - aktivní politiku zaměstnanosti	134 282	226 745	+92 463	168,9
- pasivní politiku zaměstnanosti	462 534	411 314	-51 220	88,9
- podporu zaměstnávání OZP - § 78 ZoZ	58 234	101 610	+43 376	174,5
- insolvenční	13 694	14 894	+1 200	108,8

8. Prognóza vývoje trhu práce do konce roku 2011

<i>očekávaný stav k</i>	<i>lepší vývoj</i>		<i>horší vývoj</i>	
	<i>počet evidovaných uchazečů</i>	<i>míra nezaměstnanosti v %</i>	<i>počet evidovaných uchazečů</i>	<i>míra nezaměstnanosti v %</i>
30.06.2011	21 000	12,0	21 700	12,4
31.12.2011	20 000	11,4	21 000	12,0

SEZNAM POUŽITÝCH ZKRATEK

APZ	aktivní politika zaměstnanosti
ČR	Česká republika
DE VPM	dlouhodobě evidovaná volná pracovní místa
EHP	Evropský hospodářský prostor
ESF	Evropský sociální fond
EU	Evropská unie
EURES	Evropské služby zaměstnanosti
HDP	hrubý domácí produkt
HMMC	Hyundai Motor Manufacturing Czech s. r. o.
CHPM	chráněné pracovní místo
CHPD	chráněná pracovní dílna
IPS	Informační a poradenské středisko pro volbu a změnu povolání
KZAM	klasifikace zaměstnání
MF	ministerstvo financí
MPSV	ministerstvo práce a sociálních věcí
MSK	Moravskoslezský kraj
OP LZZ	Operační program Lidské zdroje a zaměstnanost
OP RLZ	Operační program Rozvoj lidských zdrojů
OSVČ	osoba samostatně výdělečně činná
OZP	osoba se zdravotním postižením
PPZ	pasivní politika zaměstnanosti
PÚP	pověřený úřad práce
PZ	politika zaměstnanosti
SSZ	Správa služeb zaměstnanosti
SSP	státní sociální podpora
SÚPM	společensky účelné pracovní místo
SVČ	samostatně výdělečná činnost
UoZ	uchazeč o zaměstnání
ÚP MSK	úřady práce Moravskoslezského kraje
VPM	volné pracovní místo
VPP	veřejně prospěšné práce
VŠ	vysokoškolské vzdělání
ZoZ	zákon o zaměstnanosti
ZP	zdravotní postižení