



**Úřad práce ČR**

Krajská pobočka v Ostravě  
30. dubna 3130/2c | 701 60 Ostrava | IČ: 72 496 991

## **Měsíční statistická zpráva listopad 2014**

**Zpracovaly:** Ing. Vladana Piskořová a Ing. Dagmar Habiňáková

<https://portal.mpsv.cz/upcr/kp/msk/statistiky>

Tel.: 950 143 511 | Fax: 950 143 537 | DS: twrzpnd | bankovní spojení: CNB Ostrava 37822761/0710  
e-mail: [posta@ot.mpsv.cz](mailto:posta@ot.mpsv.cz) | [www.uradprace.cz](http://www.uradprace.cz) |  [facebook.com/uradprace.cr](https://facebook.com/uradprace.cr)

## Informace o nezaměstnanosti v Moravskoslezském kraji k 30.11.2014

**Stejně jako po většinu měsíců t. r. poklesl i ke konci listopadu počet evidovaných uchazečů o zaměstnání v Moravskoslezském kraji (MSK), a to na 81 171. Současně se o 0,1 p. b. snížil i podíl nezaměstnaných osob. Počet nahlášených volných pracovních míst letos měsíc po měsíci, s výjimkou června, pozvolna roste a k 30.11.2014 dosáhl hodnoty 5 757.**

Úřad práce ČR (ÚP ČR), Krajská pobočka v Ostravě evidoval k poslednímu dni měsíce listopadu celkem 81 171 nezaměstnaných osob. Bylo jich méně jak ve srovnání s předchozím měsícem (-800), tak i oproti stejnému měsíci uplynulého roku (-4 639). Letošní listopadový meziměsíční pokles, který bývá až na několik výjimek z let předkrizového ekonomického růstu velmi ojedinělý, byl prvním v řadě zaznamenaným od roku 2008. Dosažitelných uchazečů o zaměstnání ve věku 15 - 64 let bylo 77 956, tzn. méně jak v říjnu t. r. (-1 014), tak i meziročně (-5 186).

Během listopadu letošního roku se na úřadech práce v MSK nově zaevidovalo 5 844 osob, což bylo nejméně v tomto měsíci od roku 1995. Nově registrovaných bylo méně jak v porovnání s říjnem t. r. (-672), tak i zároveň meziročně (-791).

V našem kraji v průběhu listopadu 2014 odešlo z evidence (ukončená evidence, vyřazení uchazeči) celkem 6 644 osob, což bylo o 1 202 méně oproti letošnímu říjnu, naopak v porovnání s listopadem 2013 o 1 239 více. Z jejich celkového počtu pak do zaměstnání nastoupilo 4 178 (62,9 %) lidí bez práce. Počet umístěných byl o 819 osob nižší oproti předchozímu měsíci, ale ve srovnání se stejným měsícem uplynulého roku naopak až o 2 230 vyšší.

Meziměsíční snížení počtu nezaměstnaných osob bylo k 30.11.2014 zaznamenáno téměř ve všech okresech MSK, nejvýrazněji pak v okrese Ostrava (-354 osob), Karviná (-212) a Nový Jičín (-180). Současně poklesl i podíl nezaměstnaných osob, s výjimkou bruntálského a opavského okresu.

Koncem letošního listopadu registroval ÚP ČR, Krajská pobočka v Ostravě 40 087 žen a jejich podíl na celkovém počtu uchazečů o zaměstnání byl 49,4 %. V evidenci bylo 8 654 osob se zdravotním postižením, tj. 10,7 % z celkového počtu osob bez zaměstnání. K 30.11.2014 bylo registrováno 4 087 absolventů škol všech stupňů vzdělání a mladistvých, přičemž jejich počet se dva měsíce v řadě snižuje. Absolventi a mladiství se podíleli 5,0 % na celkové nezaměstnanosti.

Nárok na podporu v nezaměstnanosti (i při rekvalifikaci) mělo k poslednímu listopadu letošního roku 12 879, tj. 15,9 % uchazečů o zaměstnání v MSK.

K 30.11.2014 se snížil o 0,1 p. b. podíl nezaměstnaných osob v MSK (tj. počet dosažitelných uchazečů o zaměstnání ve věku 15 - 64 let k obyvatelstvu stejného věku), a to na hodnotu 9,4 %.

Vyšší podíl nezaměstnaných osob než krajský průměr (9,4 %) byl jako obvykle zaznamenán ve třech okresech našeho kraje, a to v bruntálském (12,4 %), karvinském (11,9 %) a v ostravském (10,8 %). Naopak nižší podíl byl znovu dosažen v okresech Nový Jičín (6,5 %), Frýdek-Místek (6,6 %) a Opava (7,6 %).

Koncem listopadu 2014 bylo v databázích ÚP ČR, Krajské pobočky v Ostravě evidováno celkem 5 757 volných pracovních míst. Bylo jich více jak ve srovnání s předchozím měsícem (+100 míst), tak i meziročně (+3 188). Listopadový meziměsíční přírůstek volných pracovních míst je v historii sledování od roku 1995 ojedinělý, neboť v tomto měsíci jsme doposud vždy zaznamenávali jejich pokles. Na jedno volné pracovní místo připadalo v průměru 14,1 uchazeče, z toho nejvíce v okrese Karviná (34,7) a Bruntál (27,3). Z celkového počtu nahlášených volných míst bylo pro osoby se zdravotním postižením (OZP) vhodných pouze 561, přičemž na jedno místo připadalo 15,4 OZP. Pro absolventy škol a mladistvé bylo registrováno 1 158 míst, tj. 3,5 uchazečů této kategorie na jedno volné místo. Mezi nejčastěji nově nahlášenými volnými pracovními místy v průběhu listopadu převažovala místa pro pomocné pracovníky ve výrobě, pracovníky ostrahy a bezpečnostních agentur, prodavače v prodejnách, svářeče, řezače plamenem a páječe, dále pro kuchaře (kromě šéfkuchařů) a pomocné kuchaře.

Během listopadu t. r. podpořil ÚP ČR, Krajská pobočka v Ostravě prostřednictvím nástrojů a opatření aktivní politiky zaměstnanosti (APZ) vznik celkem 677 pracovních míst pro nejobtížněji umístitelné uchazeče o zaměstnání. Nejvíce z nich bylo 480 společensky účelných pracovních míst (zejména v profesích všeobecní a odborní administrativní pracovníci a prodavači v prodejnách; nejčastějším oborem činnosti u SÚPM - SVČ byly masérské, rekondiční a regenerační služby) a 68 míst v rámci veřejně prospěšných prací (především pro uklízeče veřejných prostranství). V průběhu uplynulých jedenácti měsíců bylo finančně podpořeno celkově až 7 845 pracovních příležitostí (meziročně +2 252, tj. +40,3 %). Mimo to bylo v rámci nově vzniklého nástroje APZ nazvaného Aktivizační pracovní příležitost podpořeno 76 krátkodobých pracovních příležitostí.

V listopadu 2014 bylo v našem kraji do rekvalifikací nově zařazeno 695 uchazečů a zájemců o zaměstnání (u „klasických“ rekvalifikací nejvíce osob do kurzu účetnictví; u zvolené rekvalifikace převládaly kurzy svařování, k získání řidičských oprávnění mimo skupinu B a strážný). Od ledna do listopadu t. r. jich bylo dohromady 6 175. Z tohoto celkového počtu pak do zvolené rekvalifikace nastoupilo 3 932 uchazečů a zájemců o zaměstnání.

V průběhu listopadu byla ÚP ČR, Krajské pobočce v Ostravě nahlášena hromadná propouštění, která se týkala 14 pracovníků na pracovištích v našem kraji, ale žádného zaměstnavatele se sídlem v MSK.

Informace o vývoji nezaměstnanosti v ČR v elektronické formě jsou zveřejněny na internetové adrese <https://portal.mpsv.cz/sz/stat>.

## 1. Základní charakteristika vývoje nezaměstnanosti a volných pracovních míst v Moravskoslezském kraji

Tabulka č. 1 - Vývoj nezaměstnanosti

ukazatel (celkový počet)		stav k		
		30.11.2013	31.10.2014	30.11.2014
evidovaní uchazeči o zaměstnání		85 810	81 971	<b>81 171</b>
- z toho	ženy	41 779	40 877	<b>40 087</b>
	absolventi a mladiství	5 871	4 546	<b>4 087</b>
	osoby se zdravotním postižením	8 834	8 551	<b>8 654</b>
uchazeči s nárokem na PvN		14 227	12 667	<b>12 879</b>
podíl nezaměstnaných osob v %		9,9	9,5	<b>9,4</b>
volná pracovní místa		2 569	5 657	<b>5 757</b>
počet uchazečů na 1 volné pracovní místo		33,4	14,5	<b>14,1</b>

Tabulka č. 2 - Tok nezaměstnanosti

ukazatel (celkový počet)	listopad 2013	říjen 2014	listopad 2014
nově evidovaní uchazeči o zaměstnání - ve sled. měsíci	6 635	6 516	<b>5 844</b>
uchazeči s ukonč. evidencí a vyřazení - ve sled. měsíci	5 405	7 846	<b>6 644</b>
- z toho umístění celkem	1 948	4 997	<b>4 178</b>

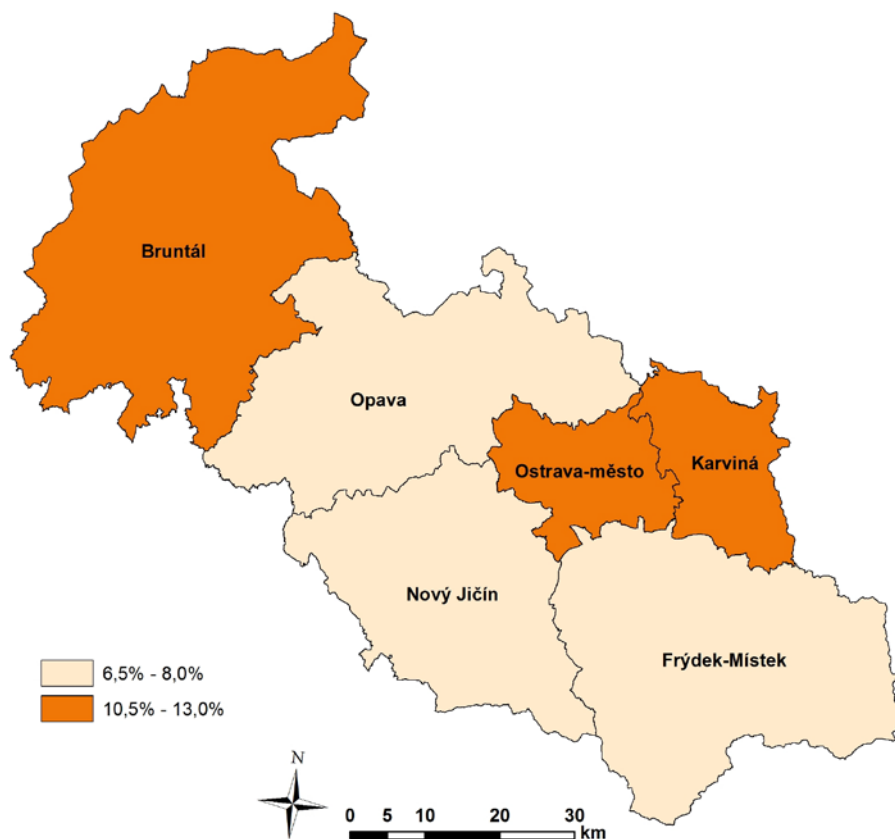
## 2. Aktivní politika zaměstnanosti v Moravskoslezském kraji

Tabulka č. 3 - Pracovní místa podpořená v rámci APZ a rekvalifikace uchazečů a zájemců o zaměstnání

ukazatel (celkový počet)	v měsíci		celkem od počátku roku k	
	listopad 2013	listopad 2014	30.11.2013	30.11.2014
<b>pracovní místa podpořená v rámci APZ</b>				
veřejně prospěšné práce (VPP)	0	<b>0</b>	106	<b>226</b>
ESF - VPP <sup>1)</sup>	80	<b>68</b>	2 155	<b>2 546</b>
společensky účelná prac. místa (SÚPM)	15	<b>36</b>	788	<b>612</b>
ESF - SÚPM <sup>1)</sup>	287	<b>411</b>	2 106	<b>3 246</b>
SÚPM - samostatně výděleč. činnost (SVČ)	30	<b>33</b>	325	<b>323</b>
chrán. prac. místa - SVČ osob se ZP	0	<b>0</b>	6	<b>1</b>
chrán. prac. místa zřízená zaměstnavateli	18	<b>17</b>	64	<b>155</b>
projekty ESF OP LZZ - cílené programy	4	<b>112</b>	43	<b>736</b>
<b>pracovní místa podpořená v rámci APZ celkem</b>	<b>434</b>	<b>677</b>	<b>5 593</b>	<b>7 845</b>
<b>rekvalifikace uchazečů a zájemců o zaměstnání</b>				
uchazeči a zájemci zařazení do rekvalifikací vč. ESF	276	<b>459</b>	3 307	<b>2 243</b>
uchazeči a zájemci, kteří zahájili zvolenou rekval. vč. ESF	412	<b>236</b>	3 398	<b>3 932</b>

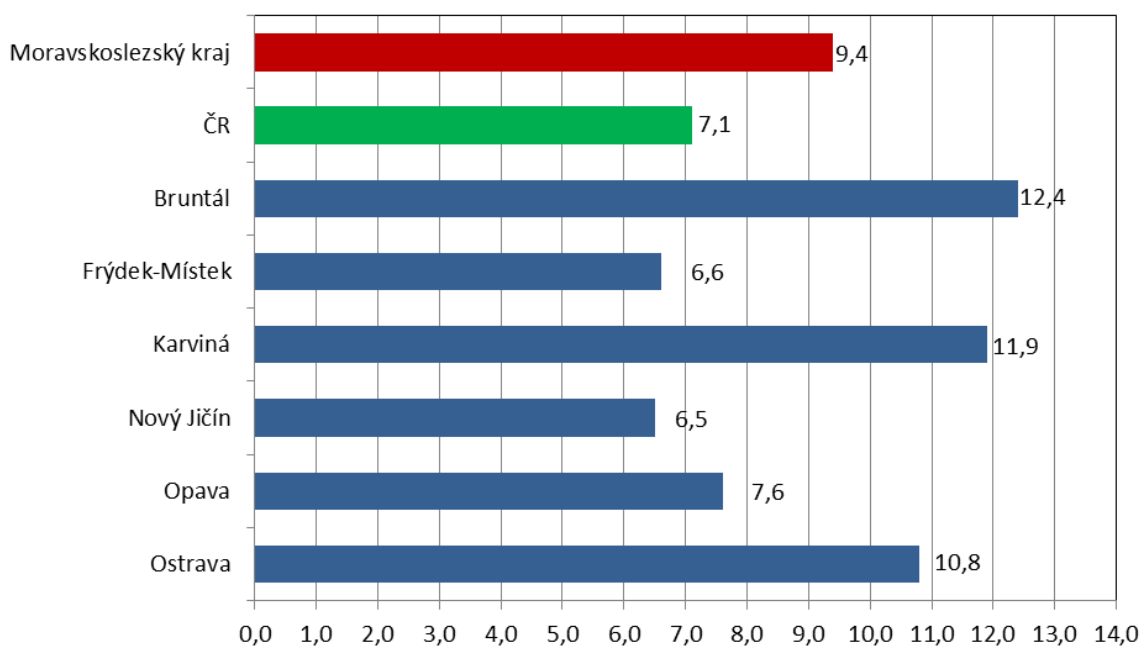
1) spolufinancováno převážně z Evropského sociálního fondu

## MAPA - Podíl nezaměstnaných v okresech Moravskoslezského kraje k 30.11.2014

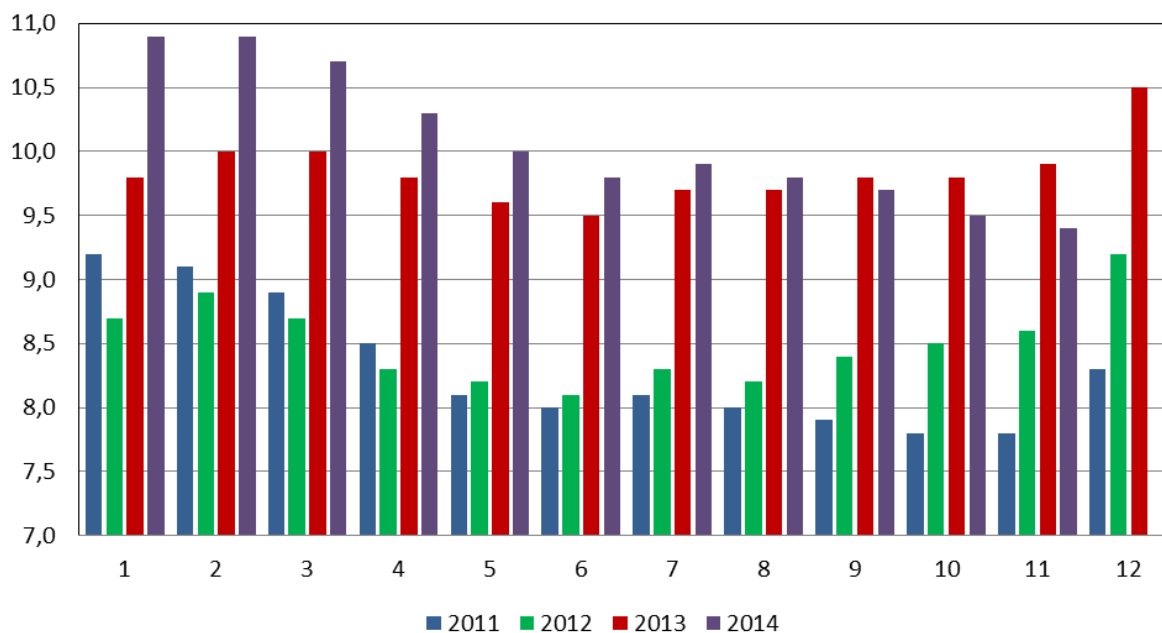


## GRAFY

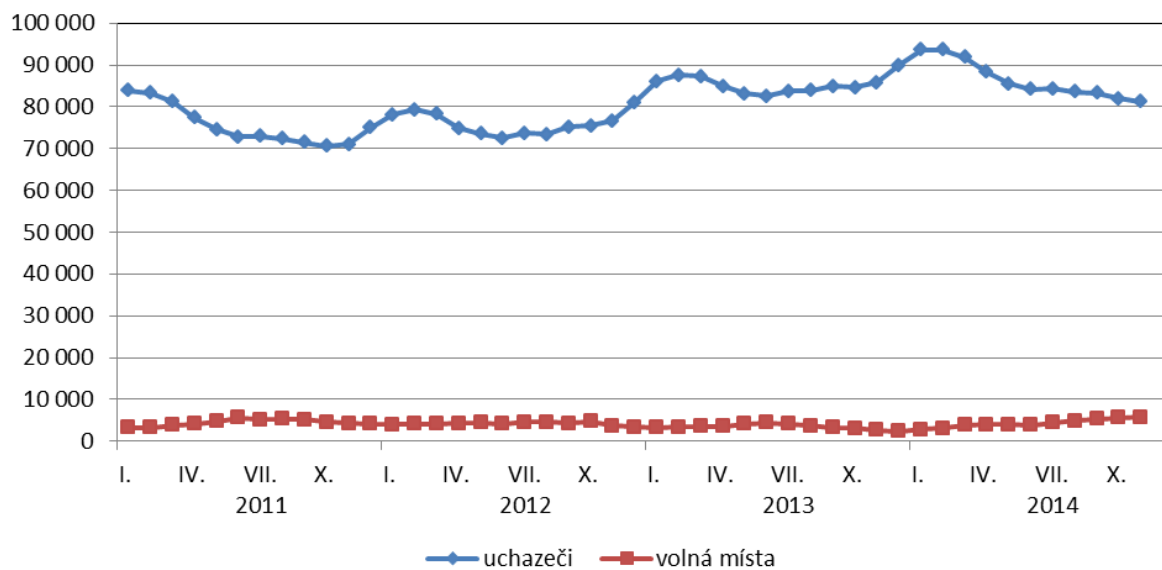
**Podíl nezaměstnaných osob v okresech Moravskoslezského kraje a v ČR k 30.11.2014 (%)**



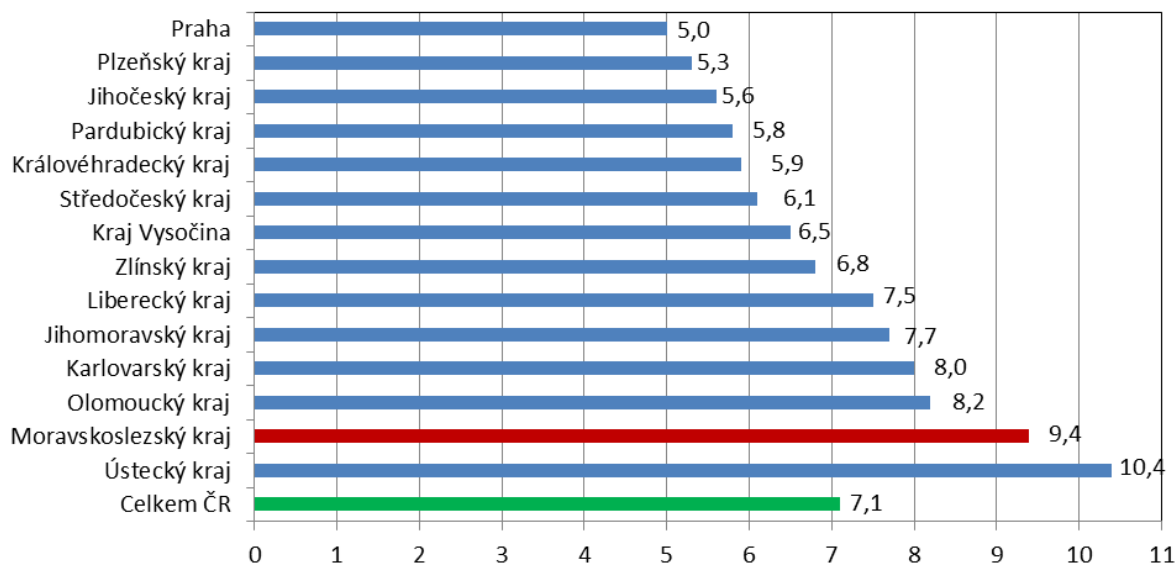
### Vývoj podílu nezaměstnaných v Moravskoslezském kraji v letech 2011 - 2014 (%)



### Vývoj počtu uchazečů a volných pracovních míst v Moravskoslezském kraji v letech 2011 - 2014



## Podíl nezaměstnaných osob v jednotlivých krajích ČR k 30.11.2014 (%)



**SETŘÍDĚNÍ OKRESŮ k 30. listopadu 2014**

	podíl nezam. v %		meziměs. přírůst./ úbytek nezam. v %		počet uchazečů na 1 VPM
Most	12,6	Jeseník	6,4	Karviná	34,7
Ústí nad Labem	12,4	Klatovy	5,9	Jeseník	31,7
Bruntál	12,4	Znojmo	4,6	Ústí nad Labem	31,1
Karviná	11,9	Jindřichův Hradec	4,0	Děčín	27,5
Chomutov	10,9	Písek	3,3	Bruntál	27,3
Ostrava-město	10,8	Prachatice	3,2	Chomutov	25,4
Děčín	9,9	Svitavy	2,6	Sokolov	24,9
Sokolov	9,8	Jičín	2,5	Hodonín	24,2
Znojmo	9,6	Český Krumlov	2,4	Kladno	17,6
Louny	9,5	Třebíč	2,2	Opava	17,3
Přerov	9,4	Břeclav	2,1	Litoměřice	16,2
Jeseník	9,4	Pelhřimov	2,1	Vsetín	16,2
Hodonín	9,4	Chrudim	1,6	Mělník	16,0
Teplice	8,8	Příbram	1,5	Olomouc	14,3
Litoměřice	8,8	Hodonín	0,9	Znojmo	14,3
Brno-město	8,6	Kroměříž	0,7	Kutná Hora	13,9
Třebíč	8,6	Cheb	0,6	Brno-venkov	13,3
Příbram	8,5	Děčín	0,6	Kroměříž	13,1
Šumperk	8,2	Bruntál	0,6	Vyškov	13,1
Kladno	8,1	Havlíčkův Brod	0,4	Jindřichův Hradec	13,0
Olomouc	8,1	Plzeň-jih	0,4	Most	12,9
Kroměříž	8,0	Žďár nad Sázavou	0,3	Třebíč	12,6
Karlovy Vary	8,0	Česká Lípa	0,3	Louny	12,5
Liberec	7,9	Semily	0,2	Žďár nad Sázavou	12,5
Kolín	7,8	Trutnov	0,0	Hradec Králové	12,2
Mělník	7,8	Šumperk	0,0	Přerov	11,8
Český Krumlov	7,8	Praha-západ	0,0	Šumperk	11,6
Vsetín	7,7	České Budějovice	0,0	Frydek-Místek	11,5
Opava	7,6	Uherské Hradiště	0,0	Náchod	11,4
Česká Lípa	7,5	Prostějov	-0,2	Jihlava	11,0
Trutnov	7,5	Praha-východ	-0,2	Jablonec nad Nisou	10,8
Nymburk	7,5	Kutná Hora	-0,3	Teplice	10,8
Svitavy	7,4	Opava	-0,3	Příbram	10,7
Semily	7,4	Karlovy Vary	-0,3	Brno-město	10,6
Kutná Hora	7,1	Teplice	-0,4	Blansko	10,5
Tábor	6,9	Most	-0,4	Zlín	10,5
Rakovník	6,9	Vsetín	-0,5	Břeclav	10,1
Břeclav	6,9	Blansko	-0,5	Prostějov	10,0
Žďár nad Sázavou	6,8	Sokolov	-0,5	Ostrava-město	9,8
Jablonec nad Nisou	6,7	Jihlava	-0,6	Tábor	9,6
Frydek-Místek	6,6	Tachov	-0,6	Chrudim	9,1
Hradec Králové	6,6	Mělník	-0,6	Karlovy Vary	9,0
Nový Jičín	6,5	Plzeň-sever	-0,7	Strakonice	8,7
Strakonice	6,5	Olomouc	-0,7	Rakovník	8,5
Tachov	6,5	Kolín	-0,7	Svitavy	8,3
Prostějov	6,4	Zlín	-0,7	Rychnov nad Kněžnou	7,9
Blansko	6,3	Tábor	-0,8	Nový Jičín	7,9
Jihlava	6,2	Ústí nad Labem	-0,8	Plzeň-sever	7,4
Cheb	6,2	Přerov	-0,8	Kolín	7,4
Brno-venkov	6,1	Frydek-Místek	-0,8	Havlíčkův Brod	7,1
Zlín	6,1	Hradec Králové	-0,8	Uherské Hradiště	7,1
Chrudim	6,0	Rokycany	-0,9	Česká Lípa	6,9
Uherské Hradiště	6,0	Strakonice	-0,9	Praha-západ	6,5
Havlíčkův Brod	5,8	Litoměřice	-0,9	Semily	6,4
Beroun	5,7	Jablonec nad Nisou	-1,0	Český Krumlov	6,0
Klatovy	5,6	Karviná	-1,0	Beroun	5,6
Vyškov	5,5	Louny	-1,1	Jičín	5,4
Ústí nad Orlicí	5,5	Ústí nad Orlicí	-1,1	Trutnov	5,4
Plzeň-město	5,4	Plzeň-město	-1,1	Praha-východ	5,2
Náchod	5,4	Brno-město	-1,1	Mladá Boleslav	5,2
Plzeň-sever	5,1	Rychnov nad Kněžnou	-1,1	České Budějovice	5,2
Domažlice	5,1	Nymburk	-1,2	Cheb	5,1
Praha	5,0	Chomutov	-1,2	Praha	5,1
České Budějovice	4,9	Vyškov	-1,3	Liberec	5,1
Jindřichův Hradec	4,9	Náchod	-1,3	Plzeň-jih	5,0
Jičín	4,9	Rakovník	-1,4	Pelhřimov	4,9
Pardubice	4,8	Ostrava-město	-1,4	Písek	4,9
Písek	4,8	Pardubice	-1,4	Klatovy	4,6
Plzeň-jih	4,6	Domažlice	-1,5	Plzeň-město	4,2
Praha-západ	4,4	Liberec	-1,5	Rokycany	4,1
Rokycany	4,3	Praha	-1,6	Pardubice	4,0
Mladá Boleslav	4,3	Brno-venkov	-1,8	Ústí nad Orlicí	3,9
Prachatice	4,2	Beroun	-2,2	Nymburk	3,3
Pelhřimov	4,2	Kladno	-2,2	Benešov	3,3
Rychnov nad Kněžnou	4,1	Nový Jičín	-2,5	Tachov	3,2
Benešov	3,9	Mladá Boleslav	-2,5	Prachatice	2,6
Praha-východ	3,3	Benešov	-3,3	Domažlice	2,6
Celkem ČR	7,1	Celkem ČR	-0,4	Celkem ČR	8,7