



**Úřad práce ČR**

Krajská pobočka v Ostravě  
30. dubna 3130/2c | 701 60 Ostrava | IČ: 72 496 991

## **Měsíční statistická zpráva leden 2015**

**Zpracovaly:** Ing. Vladana Piskořová a Ing. Dagmar Habiňáková

<https://portal.mpsv.cz/upcr/kp/msk/statistiky>

Tel.: 950 143 511 | Fax: 950 143 537 | DS: twrzpnd | bankovní spojení: CNB Ostrava 37822761/0710  
e-mail: [posta@ot.mpsv.cz](mailto:posta@ot.mpsv.cz) | [www.uradprace.cz](http://www.uradprace.cz) |  [facebook.com/uradprace.cr](https://facebook.com/uradprace.cr)

## Informace o nezaměstnanosti v Moravskoslezském kraji k 31.01.2015

***K 31.01.2015 se v porovnání s předchozím měsícem zvýšil o 1 304 počet evidovaných uchazečů o zaměstnání v Moravskoslezském kraji (MSK) na celkovou hodnotu 85 181. Současně vzrostl o 0,2 p. b. i podíl nezaměstnaných osob. Počet nahlášených volných pracovních míst se zvýšil o 224, tj. na celkem 5 623.***

Koncem letošního ledna evidovala Krajská pobočka v Ostravě, Úřadu práce ČR (ÚP ČR) dohromady 85 181 nezaměstnaných osob. Oproti prosinci 2014 to bylo o 1 304 osob více, ale meziročně naopak o 8 533 méně. Dosažitelných uchazečů o zaměstnání ve věku 15 - 64 let bylo 82 168, což činilo ve srovnání s prosincem 2014 více o 1 267, naproti tomu meziročně o 8 977 méně.

Během ledna t. r. se na úřadech práce v MSK nově zaregistrovalo 8 714 osob. Bylo jich o 785 více oproti předchozímu měsíci, ale v porovnání s loňským lednem o 1 305 méně.

V lednu 2015 v našem kraji odešlo z evidence (ukončená evidence, vyřazení uchazeči) celkem 7 410 lidí bez práce, což bylo více jak ve srovnání s prosincem 2014 (+2 187), tak i meziročně (+1 129). Z tohoto úhrnného počtu do zaměstnání nastoupilo 4 800 (64,8 %) osob, přičemž umístěných uchazečů bylo více jak oproti předchozímu měsíci (+1 807), tak i meziročně (+1 051).

K meziměsíčnímu navýšení počtu nezaměstnaných osob došlo téměř ve všech okresech MSK, nejpočetněji v okresech Ostrava (+449 osob) a Opava (+369). Jen v novojičínském okrese byl zaznamenán jejich téměř zanedbatelný pokles (-22 osob). Současně ve všech okresech vzrostl i podíl nezaměstnaných osob, s výjimkou okresu Nový Jičín, kde podíl stagnoval na hodnotě z prosince 2014. Podíl nezaměstnaných osob se zvýšil o 0,3 p. b. v opavském okrese, dále pak shodně o 0,2 p. b. v karvinském a ostravském okrese a stejně o 0,1 p. b. v bruntálském a ve frýdeckomísteckém okrese.

K 31.01.2015 jsme v našem kraji registrovali dohromady 40 192 žen a jejich podíl na celkovém počtu uchazečů o zaměstnání byl 47,2 %. Osob se zdravotním postižením (OZP) bylo evidováno 8 892, tj. 10,4 % z celkového počtu uchazečů o zaměstnání. Absolventů škol všech stupňů vzdělání a mladistvých bylo na kontaktních pracovištích krajské pobočky úřadu práce v MSK 3 787 a jejich absolutní počet se nepřetržitě čtyři měsíce snižuje, a tím zároveň klesá i jejich podíl na celkové nezaměstnanosti. Ten koncem letošního ledna dosáhl hodnoty 4,4 %.

Na podporu v nezaměstnanosti (i při rekvalifikaci) v MSK k poslednímu lednu 2015 mělo nárok 16 069, tj. 18,9 % uchazečů o zaměstnání.

Podíl nezaměstnaných osob (tj. počet dosažitelných uchazečů o zaměstnání ve věku 15 - 64 let k obyvatelstvu stejného věku) na ÚP ČR, Krajské pobočce v Ostravě se k 31.01.2015 zvýšil o 0,2 p. b. na hodnotu 10,0 %.

Vyšší podíl nezaměstnaných osob než krajský průměr (10,0 %) byl jako obvykle zaznamenán ve třech okresech našeho kraje, a to v okrese Bruntál (13,6 %), Karviná (12,2 %) a Ostrava (11,2 %). Naopak nižší podíl byl zase dosažen v okrese Nový Jičín (6,9 %), Frýdek Místek (7,1 %) a Opava (8,5 %).

Koncem ledna t. r. bylo v databázích ÚP ČR, Krajské pobočky v Ostravě registrováno dohromady 5 623 volných pracovních míst. Bylo jich více jak oproti prosinci 2014 (+224 míst), tak i v meziročním porovnání (+2 816). Na jedno volné pracovní místo připadalo v průměru 15,1 uchazeče, z toho nejvíce v okrese Bruntál (34,1) a Karviná (32,4). Z celkového počtu nahlášených volných míst bylo pro osoby se zdravotním postižením vhodných pouze 621, přičemž na jedno místo připadalo 14,3 OZP. Pro absolventy škol a mladistvé bylo registrováno 1 148 míst, tj. 3,3 uchazečů této kategorie na jedno volné pracovní místo. Mezi nejčastěji nově nahlášenými volnými místy v průběhu ledna 2015 převažovaly pracovní pozice pro pomocné pracovníky ve výrobě, dále pak pro svářeče, řezače plamenem a páječe, řidiče nákladních automobilů, tahačů a speciálních vozidel a kuchaře (kromě šéfkuchařů) i pomocné kuchaře.

ÚP ČR, Krajská pobočka v Ostravě v průběhu ledna 2015 podpořila prostřednictvím nástrojů a opatření aktivní politiky zaměstnanosti (APZ) vznik celkem 289 pracovních míst pro nejobtížněji umístitelné uchazeče o zaměstnání. Nejpočetněji z nich bylo 263 společensky účelných pracovních míst (především pro všeobecné administrativní pracovníky, čišníky a servírky a prodavače v prodejnách) a 15 míst v rámci veřejně prospěšných prací (zejména v profesích uklízeč veřejných prostranství).

V průběhu ledna t. r. bylo v našem kraji do rekvalifikací nově zařazeno 761 uchazečů a zájemců o zaměstnání (u „klasických“ rekvalifikací nejvíce osob do kurzu obsluhy PC; u zvolené rekvalifikace převažovaly kurzy svařování a kurzy k získání řidičských oprávnění mimo skupinu B). Z tohoto celkového počtu pak do zvolené rekvalifikace nastoupilo 242 uchazečů a zájemců o zaměstnání.

ÚP ČR, Krajské pobočky v Ostravě byla v lednu 2015 nahlášena hromadná propouštění, která se týkala 2 zaměstnavatelů se sídlem v MSK a 37 zaměstnanců na pracovištích v našem kraji.

Informace o vývoji nezaměstnanosti v ČR v elektronické formě jsou zveřejněny na internetové adrese <https://portal.mpsv.cz/sz/stat>.

## 1. Základní charakteristika vývoje nezaměstnanosti a volných pracovních míst v Moravskoslezském kraji

Tabulka č. 1 - Vývoj nezaměstnanosti

ukazatel (celkový počet)		stav k		
		31.01.2014	31.12.2014	31.01.2015
evidovaní uchazeči o zaměstnání		93 714	83 877	<b>85 181</b>
- z toho	ženy	43 201	40 245	<b>40 192</b>
	absolventi a mladiství	5 760	3 909	<b>3 787</b>
	osoby se zdravotním postižením	8 779	8 759	<b>8 892</b>
uchazeči s nárokem na PvN		18 570	14 671	<b>16 069</b>
podíl nezaměstnaných osob v %		10,9	9,8	<b>10,0</b>
volná pracovní místa		2 807	5 399	<b>5 623</b>
počet uchazečů na 1 volné pracovní místo		33,4	15,5	<b>15,1</b>

Tabulka č. 2 - Tok nezaměstnanosti

ukazatel (celkový počet)	leden 2014	prosinec 2014	leden 2015
nově evidovaní uchazeči o zaměstnání - ve sled. měsíci	10 019	7 929	<b>8 714</b>
uchazeči s ukončenou evidencí a vyřazení - ve sled. měsíci	6 281	5 223	<b>7 410</b>
- z toho umístění celkem	3 749	2 993	<b>4 800</b>

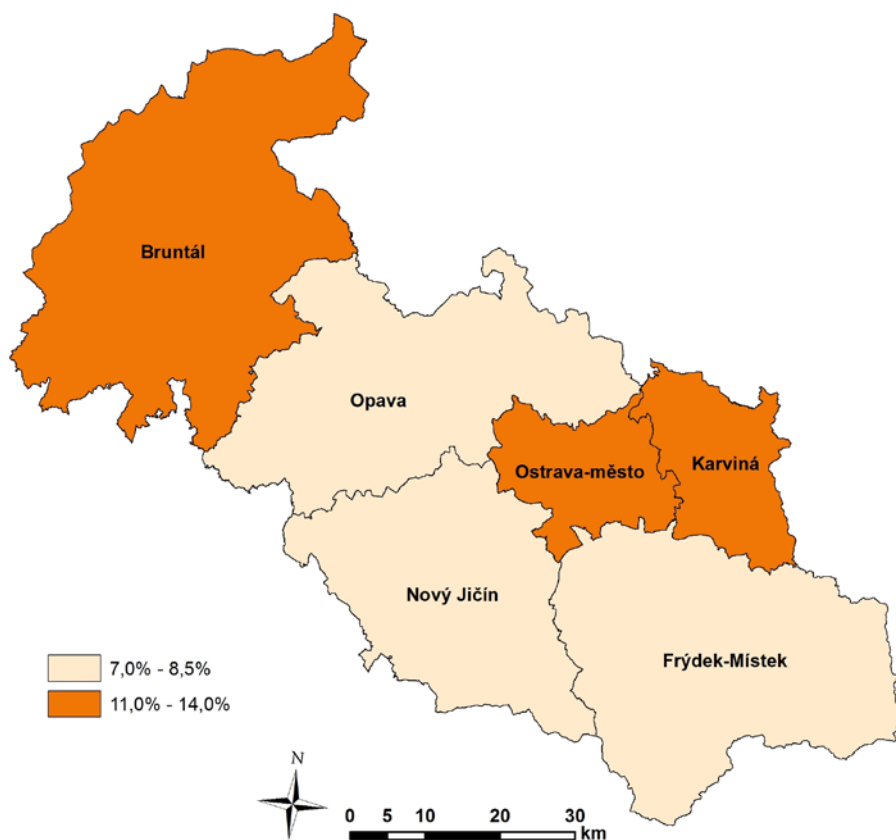
## 2. Aktivní politika zaměstnanosti v Moravskoslezském kraji

Tabulka č. 3 - Pracovní místa podpořená v rámci APZ a rekvalifikace uchazečů a zájemců o zaměstnání

ukazatel (celkový počet)	v měsíci		celkem od počátku roku k	
	leden 2014	leden 2015	31.01.2014	31.01.2015
<b>pracovní místa podpořená v rámci APZ</b>				
veřejně prospěšné práce (VPP)	0	<b>0</b>	0	<b>0</b>
ESF - VPP <sup>1)</sup>	60	<b>15</b>	60	<b>15</b>
společensky účelná pracovní místa (SÚPM)	5	<b>13</b>	5	<b>13</b>
ESF - SÚPM <sup>1)</sup>	97	<b>250</b>	97	<b>250</b>
SÚPM - samostatně výdělečná činnost (SVČ)	0	<b>0</b>	0	<b>0</b>
chráněná pracovní místa - SVČ osob se ZP	0	<b>0</b>	0	<b>0</b>
chráněná prac. místa zřízená zaměstnavateli	0	<b>10</b>	0	<b>10</b>
projekty ESF OP LZZ - cílené programy	45	<b>1</b>	45	<b>1</b>
<b>pracovní místa podpořená v rámci APZ celkem</b>	<b>207</b>	<b>289</b>	<b>207</b>	<b>289</b>
<b>rekvalifikace uchazečů a zájemců o zaměstnání</b>				
uchazeči a zájemci zařazení do rekvalifikací vč. ESF	128	<b>519</b>	128	<b>519</b>
uchazeči a zájemci, kteří zahájili zvolenou rekvalifikaci vč. ESF	462	<b>242</b>	462	<b>242</b>

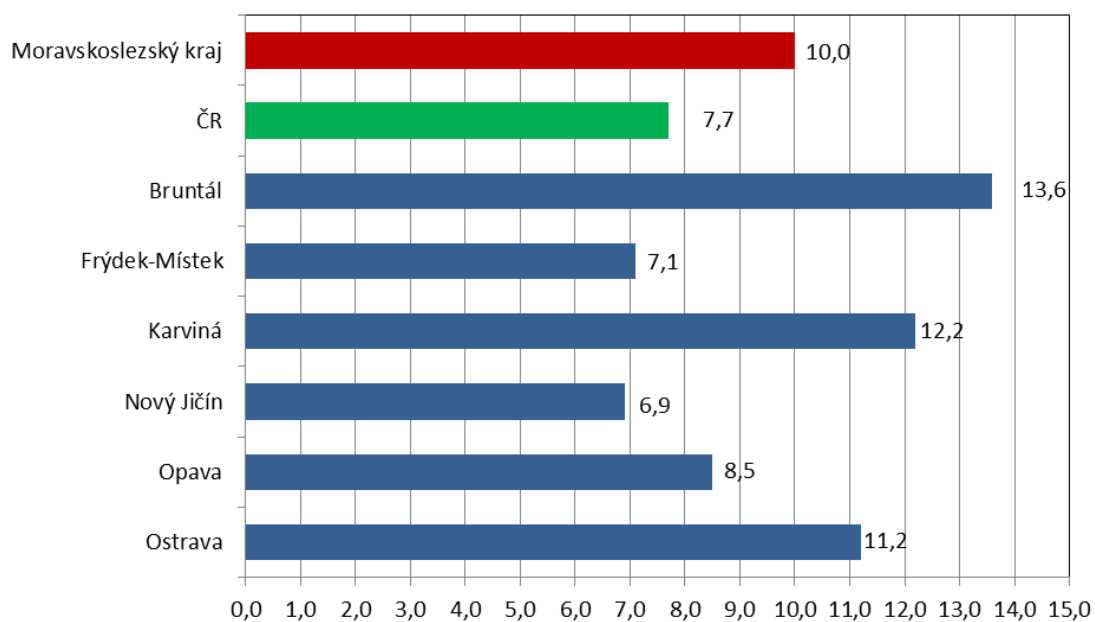
1) spolufinancováno převážně z Evropského sociálního fondu

## MAPA - Podíl nezaměstnaných v okresech Moravskoslezského kraje k 31.01.2015

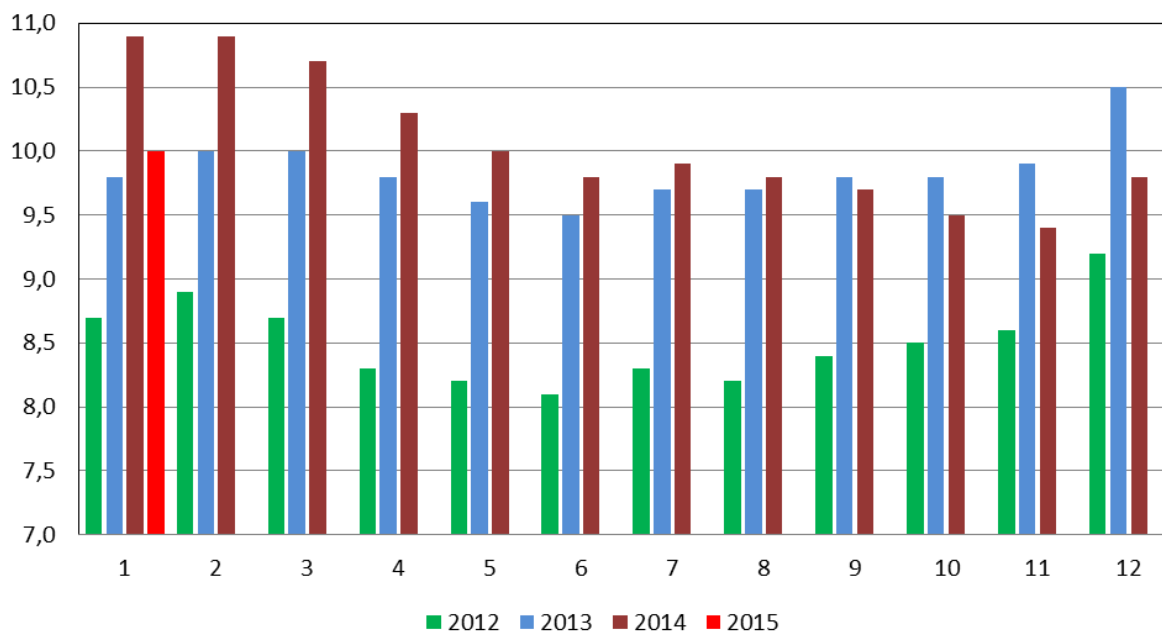


## GRAFY

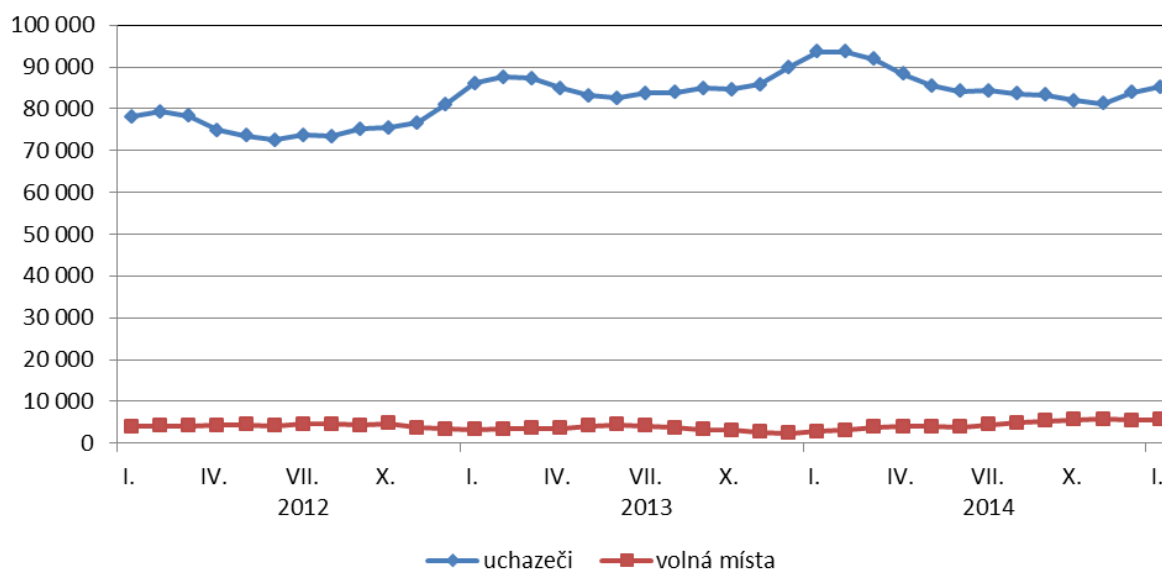
**Podíl nezaměstnaných osob v okresech Moravskoslezského kraje a v ČR k 31.01.2015 (%)**



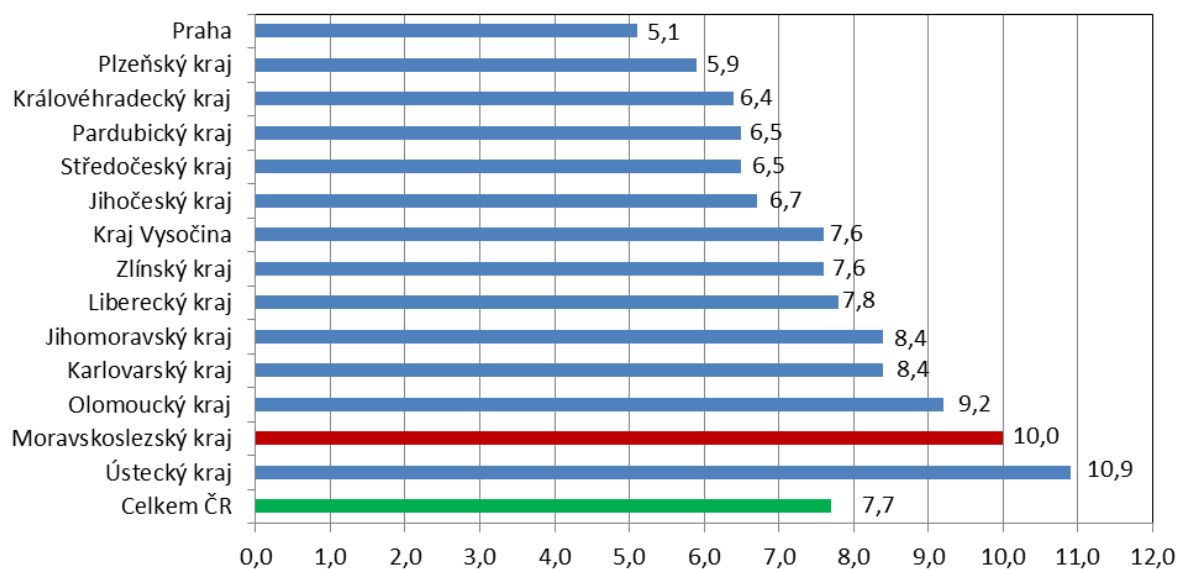
### Vývoj podílu nezaměstnaných v Moravskoslezském kraji v letech 2012 - 2015 (%)



### Vývoj počtu uchazečů a volných pracovních míst v Moravskoslezském kraji v letech 2012 - 2015



### Podíl nezaměstnaných osob v jednotlivých krajích ČR k 31.01.2015 (%)



**SETRŽIDĚNÍ OKRESŮ k 31. lednu 2015**

	podíl nezam. v %		meziměs. přrůst./ úbytek nezam. v %		počet uchazečů na 1 VPM
1 Bruntál	13,6	Jeseník	11,5	Jeseník	34,3
2 Most	12,9	Písek	10,8	Bruntál	34,1
3 Ústí nad Labem	12,5	Jindřichův Hradec	10,5	Karviná	32,4
4 Karviná	12,2	Prachatice	8,2	Sokolov	31,8
5 Jeseník	12,0	Domažlice	7,6	Chomutov	30,4
6 Znojmo	11,5	Český Krumlov	7,1	Hodonín	28,3
7 Chomutov	11,3	Benešov	6,6	Děčín	26,8
8 Ostrava-město	11,2	Znojmo	6,5	Ústí nad Labem	26,2
9 Děčín	10,7	Tábor	6,1	Most	26,1
10 Hodonín	10,7	Chrudim	5,9	Opava	22,0
11 Přerov	10,5	Strakonice	5,9	Znojmo	19,8
12 Sokolov	10,2	Prostějov	5,7	Jindřichův Hradec	17,9
13 Louny	10,1	České Budějovice	5,6	Kladno	15,2
14 Třebíč	9,9	Pelhřimov	5,6	Kroměříž	14,7
15 Litoměřice	9,5	Svitavy	5,4	Třebíč	14,4
16 Píbram	9,3	Rakovník	4,9	Vyškov	13,6
17 Český Krumlov	9,2	Plzeň-sever	4,9	Olomouc	13,5
18 Šumperk	9,1	Olomouc	4,5	Louny	13,5
19 Teplice	9,1	Uherské Hradiště	4,4	Břeclav	13,4
20 Olomouc	8,9	Kolín	4,3	Žďár nad Sázavou	13,3
21 Kroměříž	8,8	Náchod	4,3	Litoměřice	13,0
22 Brno-město	8,7	Pardubice	4,2	Šumperk	13,0
23 Kolín	8,7	Cheb	4,1	Jihlava	13,0
24 Vsetín	8,6	Litoměřice	4,1	Karlovy Vary	12,8
25 Svitavy	8,6	Havlíčkův Brod	4,0	Svitavy	12,6
26 Opava	8,5	Rokycany	3,9	Frydek-Místek	11,8
27 Karlovy Vary	8,5	Děčín	3,8	Vsetín	11,7
28 Liberec	8,2	Beroun	3,8	Strakonice	11,7
29 Mělník	8,2	Jihlava	3,7	Mělník	11,3
30 Kladno	8,2	Vyškov	3,7	Náchod	11,1
31 Nymburk	8,1	Mělník	3,7	Ostrava-město	11,1
32 Břeclav	8,0	Opava	3,6	Blansko	11,0
33 Semily	8,0	Břeclav	3,6	Rakovník	11,0
34 Tábor	7,9	Ústí nad Orlicí	3,6	Teplice	10,9
35 Kutná Hora	7,9	Žďár nad Sázavou	3,5	Kutná Hora	10,7
36 Česká Lípa	7,8	Píbram	3,4	Brno-město	10,6
37 Žďár nad Sázavou	7,7	Jičín	3,4	Tábor	10,5
38 Trutnov	7,6	Kutná Hora	3,2	Přerov	10,2
39 Rakovník	7,5	Plzeň-jih	3,2	Píbram	10,2
40 Tachov	7,5	Nymburk	3,1	Jablonec nad Nisou	9,7
41 Strakonice	7,5	Kroměříž	3,0	Chrudim	9,6
42 Chrudim	7,4	Zlín	2,9	Hradec Králové	9,3
43 Prostějov	7,3	Klatovy	2,9	Zlín	8,8
44 Jihlava	7,3	Sokolov	2,7	Brno-venkov	8,7
45 Frydek-Místek	7,1	Chomutov	2,7	Kolín	8,6
46 Hradec Králové	7,0	Louny	2,6	Prostějov	8,3
47 Havlíčkův Brod	6,9	Třebíč	2,5	Havlíčkův Brod	8,2
48 Nový Jičín	6,9	Hodonín	2,4	Praha-západ	7,9
49 Blansko	6,8	Blansko	2,4	Plzeň-sever	7,8
50 Uherské Hradiště	6,7	Karlovy Vary	2,3	Uherské Hradiště	7,4
51 Zlín	6,7	Frydek-Místek	2,2	Rychnov nad Kněžnou	7,4
52 Jablonec nad Nisou	6,7	Tachov	2,1	Nový Jičín	7,4
53 Cheb	6,7	Brno-venkov	2,0	Semily	7,3
54 Jindřichův Hradec	6,6	Teplice	2,0	Pelhřimov	6,8
55 Klatovy	6,6	Přerov	2,0	Jičín	6,5
56 Brno-venkov	6,5	Praha-západ	2,0	Plzeň-jih	6,5
57 Náchod	6,2	Liberec	1,9	Česká Lípa	6,3
58 Vyškov	6,2	Ostrava-město	1,8	Písek	6,1
59 Beroun	6,1	Semily	1,8	Trutnov	6,0
60 Domažlice	6,0	Plzeň-město	1,7	Beroun	5,8
61 Písek	6,0	Praha-východ	1,7	Český Krumlov	5,7
62 Ústí nad Orlicí	6,0	Rychnov nad Kněžnou	1,5	České Budějovice	5,5
63 Plzeň-sever	5,8	Hradec Králové	1,4	Klatovy	5,3
64 Jičín	5,7	Šumperk	1,3	Liberec	4,9
65 Plzeň-město	5,6	Vsetín	1,2	Praha	4,9
66 Prachatice	5,6	Praha	1,1	Ústí nad Orlicí	4,8
67 České Budějovice	5,5	Karviná	1,1	Cheb	4,8
68 Pelhřimov	5,2	Most	0,7	Nymburk	4,3
69 Pardubice	5,2	Bruntál	0,5	Plzeň-město	4,2
70 Plzeň-jih	5,2	Česká Lípa	0,4	Praha-východ	4,2
71 Praha	5,1	Jablonec nad Nisou	0,2	Tachov	4,1
72 Rokycany	4,7	Ústí nad Labem	0,1	Pardubice	3,8
73 Rychnov nad Kněžnou	4,6	Kladno	0,0	Benešov	3,3
74 Benešov	4,6	Nový Jičín	-0,3	Mladá Boleslav	3,3
75 Praha-západ	4,5	Brno-město	-0,3	Domažlice	3,2
76 Mladá Boleslav	4,4	Mladá Boleslav	-0,7	Prachatice	3,1
77 Praha-východ	3,4	Trutnov	-1,1	Rokycany	3,0
Celkem ČR	7,7	Celkem ČR	2,6	Celkem ČR	8,9