



**Úřad práce ČR**

Krajská pobočka v Ostravě  
30. dubna 3130/2c | 701 60 Ostrava | IČ: 72 496 991

## **Měsíční statistická zpráva červen 2015**

**Zpracovaly:** Ing. Vladana Piskořová a Ing. Dagmar Habiňáková

<https://portal.mpsv.cz/upcr/kp/msk/statistiky>

Tel.: 950 143 511 | Fax: 950 143 537 | DS: twrzpnd | bankovní spojení: CNB Ostrava 37822761/0710  
e-mail: [posta@ot.mpsv.cz](mailto:posta@ot.mpsv.cz) | [www.uradprace.cz](http://www.uradprace.cz) |  [facebook.com/uradprace.cr](https://facebook.com/uradprace.cr)

## Informace o nezaměstnanosti v Moravskoslezském kraji k 30.06.2015

**Počet evidovaných uchazečů o zaměstnání v Moravskoslezském kraji (MSK) se pět měsíců v řadě postupně snižuje a k 30.06.2015 jejich úhrnný počet činil 73 265. Zároveň klesá i podíl nezaměstnaných osob, který koncem června t. r. dosáhl hodnoty 8,6 %. Počet nahlášených volných pracovních míst šest měsíců po sobě roste a k poslednímu dni měsíce června činil celkem 10 393.**

Úřad práce ČR (ÚP ČR), Krajská pobočka v Ostravě registrovala ke konci letošního června dohromady 73 265 lidí bez práce. Bylo jich méně jak ve srovnání s předchozím měsícem (-1 948 osob), tak i meziročně (-10 989). Z celkového počtu uchazečů o zaměstnání bylo 70 252 dosažitelných ve věku 15 - 64 let, což bylo méně jak v květnu t. r. (-1 914 osob), tak i oproti stejnému měsíci loňského roku (-11 526).

V průběhu června t. r. se na kontaktních pracovištích krajské pobočky ÚP ČR v MSK nově zaregistrovalo 5 770 osob. Bylo jich o 589 více ve srovnání s letošním květnem, naproti tomu meziročně o 191 méně.

V červnu 2015 odešlo z evidence (ukončená evidence, vyřazení uchazeči) krajské pobočky ÚP ČR v MSK celkem 7 718 nezaměstnaných osob, což bylo oproti květnu t. r. o 640 méně, ale v porovnání se stejným měsícem minulého roku naopak o 423 více. Z jejich celkového počtu pak do zaměstnání nastoupilo 4 919 (63,7 %) osob. Umístěných uchazečů bylo ve srovnání s předchozím měsícem o 1 194 méně, naproti tomu meziročně jich ale bylo o 200 více.

Meziměsíční pokles počtu nezaměstnaných osob byl k 30.06.2015 zaregistrován ve všech okresech našeho kraje, nejvíce pak v okresech Frýdek-Místek (-424 osob) a Ostrava (-389). Ve všech okresech se rovněž snížil i podíl nezaměstnaných osob. Nejvýrazněji tento podíl poklesl v okrese Bruntál (-0,5 p. b.) a dále pak shodně o 0,3 p. b. v okresech Frýdek-Místek, Nový Jičín a Opava.

Ke konci června letošního roku jsme na kontaktních pracovištích krajské pobočky ÚP ČR v MSK evidovali dohromady celkem 36 324 žen a jejich podíl na celkovém počtu uchazečů o zaměstnání byl 49,6 %. Osob se zdravotním postižením (OZP) bylo registrováno celkem 8 685, tj. 11,9 % z úhrnného počtu uchazečů o zaměstnání. Absolventů škol všech stupňů vzdělání a mladistvých bylo na kontaktních pracovištích 2 671 a jejich počet i podíl na celkové nezaměstnanosti poklesl jak oproti květnu t. r. (-418 osob, -0,5 p. b.), tak i meziročně (-848 osob, -0,6 p. b.).

Letos v červnu mělo nárok na podporu v nezaměstnanosti (i při rekvalifikaci) 11 254, tj. 15,4 % nezaměstnaných osob v našem kraji.

Na ÚP ČR, Krajské pobočce v Ostravě poklesl ke konci června t. r. podíl nezaměstnaných osob (tj. počet dosažitelných uchazečů o zaměstnání ve věku 15 - 64 let k obyvatelstvu stejného věku) o 0,2 p. b. na hodnotu 8,6 %.

Vyšší podíl nezaměstnaných osob než krajský průměr (8,6 %) byl tradičně zaznamenán ve třech okresech našeho kraje, a to v okrese Karviná (11,3 %), který již druhý měsíc po sobě vykazuje prvenství, dále Bruntál (10,6 %) a Ostrava (10,3 %). Naproti tomu nižší podíl byl dosažen,

obdobně jako v předchozích měsících, v okresech Nový Jičín (5,3 %), Frýdek-Místek (5,6 %) a Opava (6,6 %).

V databázích ÚP ČR, Krajské pobočky v Ostravě bylo ke konci června t. r. registrováno celkem 10 393 volných pracovních míst, což bylo více jak v porovnání s předchozím měsícem (+1 324 míst), tak i meziročně (+6 505). Na jedno volné pracovní místo připadalo v průměru 7,0 uchazečů, přičemž nejvíce v okresech Bruntál (19,6) a Karviná (14,5). Z celkového počtu nahlášených volných míst bylo pro osoby se zdravotním postižením vhodných pouze 775 a na jedno místo tak připadalo 11,2 OZP. Pro absolventy škol a mladistvé bylo určeno 2 911 míst, tzn. 0,9 uchazečů této kategorie na jedno volné pracovní místo. V červnu mezi nejčastěji nově nahlášenými volnými místy převládaly pracovní pozice pro pomocné pracovníky ve výrobě, zedníky, kamnáře, dlaždiče a montéry suchých staveb, obsluhu stacionárních strojů a zařízení, řidiče nákladních automobilů, tahačů a speciálních vozidel a pro prodavače v prodejnách.

Během června t. r. podpořil ÚP ČR, Krajská pobočka v Ostravě prostřednictvím nástrojů a opatření aktivní politiky zaměstnanosti (APZ) vznik celkem 1 207 pracovních míst pro nejobtížněji umístitelné uchazeče o zaměstnání. Nejvíce z nich bylo 903 společensky účelných pracovních míst (především pro všeobecné a odborné administrativní pracovníky, prodavače v prodejnách i pro čističky a servírky; nejčastějším oborem u SÚPM - SVČ byl velkoobchod a maloobchod) a 269 míst v rámci veřejně prospěšných prací (zejména v profesích uklízeč veřejných prostranství). Za první pololetí letošního roku bylo v rámci APZ v našem kraji dosud podpořeno dohromady 6 545 míst, což bylo ve srovnání se stejným obdobím minulého roku o 2 250, tj. +52,4 % více.

Do rekvalifikací bylo v červnu 2015 v MSK nově zařazeno 408 uchazečů o zaměstnání (u „klasických“ rekvalifikací nejvíce osob do kurzů k získání řidičských oprávnění mimo skupinu B; u zvolené rekvalifikace převládaly kurzy svařování, k získání řidičských oprávnění mimo skupinu B i kurzy strážný). Od ledna do června t. r. nastoupilo do rekvalifikací celkem 4 270 uchazečů o zaměstnání, z nichž 1 650 (tj. 38,6 %) bylo zařazeno do zvolené rekvalifikace.

Během letošního června byla ÚP ČR, Krajské pobočce v Ostravě nahlášena hromadná propouštění, která se týkala 297 pracovníků na pracovištích v MSK a 3 zaměstnavatelů se sídlem v našem kraji.

Informace o vývoji nezaměstnanosti v ČR v elektronické formě jsou zveřejněny na internetové adrese <https://portal.mpsv.cz/sz/stat>.

## 1. Základní charakteristika vývoje nezaměstnanosti a volných pracovních míst v Moravskoslezském kraji

Tabulka č. 1 - Vývoj nezaměstnanosti

ukazatel (celkový počet)		stav k		
		30.06.2014	31.05.2015	30.06.2015
evidovaní uchazeči o zaměstnání		84 254	75 213	<b>73 265</b>
- z toho	ženy	41 035	36 918	<b>36 324</b>
	absolventi a mladiství	3 519	3 089	<b>2 671</b>
	osoby se zdravotním postižením	8 732	8 684	<b>8 685</b>
uchazeči s nárokem na Pvn		13 419	11 742	<b>11 254</b>
podíl nezaměstnaných osob v %		9,8	8,8	<b>8,6</b>
volná pracovní místa		3 888	9 069	<b>10 393</b>
počet uchazečů na 1 volné pracovní místo		21,7	8,3	<b>7,0</b>

Tabulka č. 2 - Tok nezaměstnanosti

ukazatel (celkový počet)	červen 2014	květen 2015	červen 2015
nově evidovaní uchazeči o zaměstnání - ve sled. měsíci	5 961	5 181	<b>5 770</b>
uchazeči s ukončenou evidencí a vyřazení - ve sled. měsíci	7 295	8 358	<b>7 718</b>
- z toho umístění celkem	4 719	6 113	<b>4 919</b>

## 2. Aktivní politika zaměstnanosti v Moravskoslezském kraji

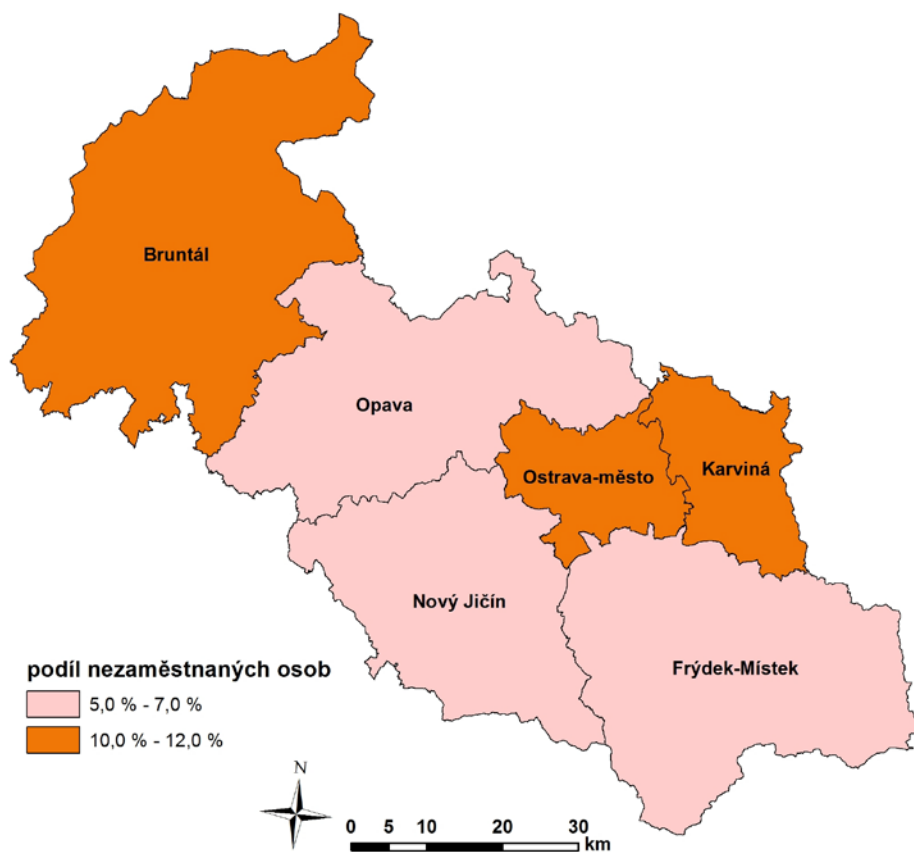
Tabulka č. 3 - Pracovní místa podpořená v rámci APZ a rekvalifikace uchazečů a zájemců o zaměstnání

ukazatel (celkový počet)	v měsíci		celkem od počátku roku k	
	červen 2014	červen 2015	30.06.2014	30.06.2015
<b>pracovní místa podpořená v rámci APZ</b>				
veřejně prospěšné práce (VPP)	0	0	203	0
ESF - VPP <sup>1)</sup>	127	269	2 011	2 422
společensky účelná pracovní místa (SÚPM)	22	3	228	54
ESF - SÚPM <sup>1)</sup>	383	851	1 371	3 405
SÚPM - samostatně výdělečná činnost (SVČ)	32	48	151	208
chráněná pracovní místa - SVČ osob se ZP	0	1	1	3
chráněná prac. místa zřízená zaměstnavateli	21	12	53	48
projekty ESF OP LZZ - cílené programy <sup>1)</sup>	27	23	277	405
<b>pracovní místa podpořená v rámci APZ celkem</b>	<b>612</b>	<b>1 207</b>	<b>4 295</b>	<b>6 545</b>
<b>rekvalifikace uchazečů a zájemců o zaměstnání<sup>2)</sup></b>				
uchazeči a zájemci zařazení do rekvalifikací vč. ESF <sup>1)</sup>	82	284	498	2 619
uchazeči a zájemci, kteří zahájili zvolenou rekvalifikaci vč. ESF <sup>1)</sup>	335	124	2 572	1 650

1) spolufinancováno převážně z Evropského sociálního fondu

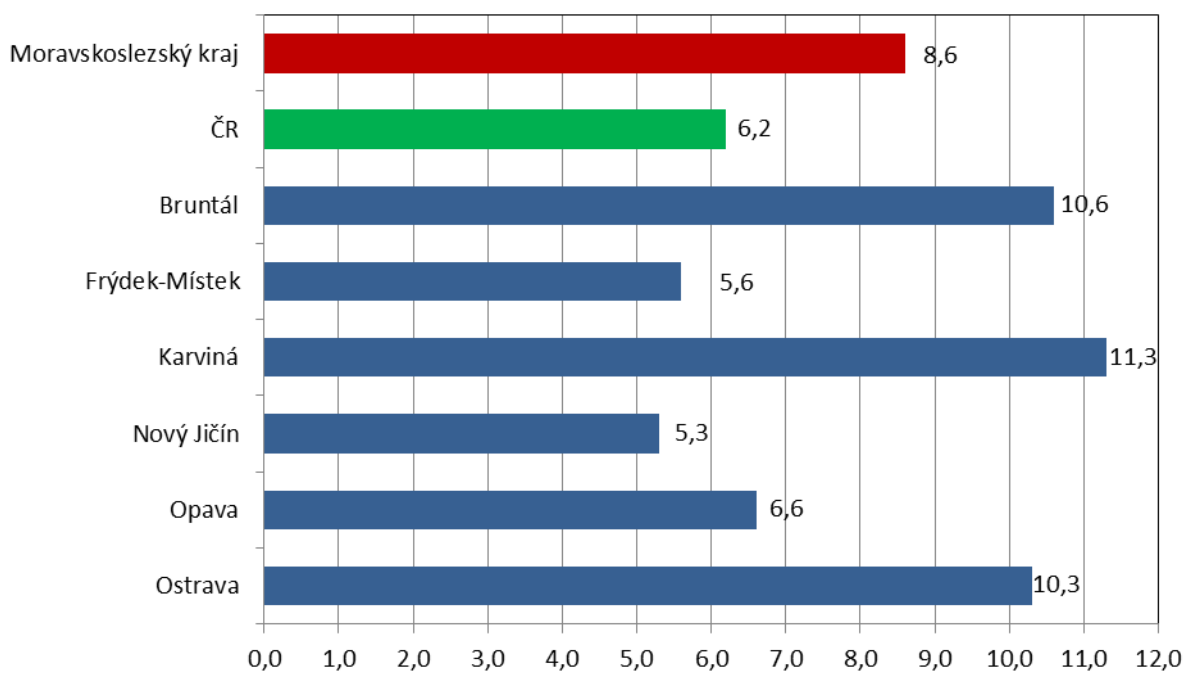
2) od roku 2015 statisticky sledování pouze uchazeči zařazení do rekvalifikací (bez zájemců o zaměstnání)

**MAPA - Podíl nezaměstnaných v okresech Moravskoslezského kraje k 30.06.2015**

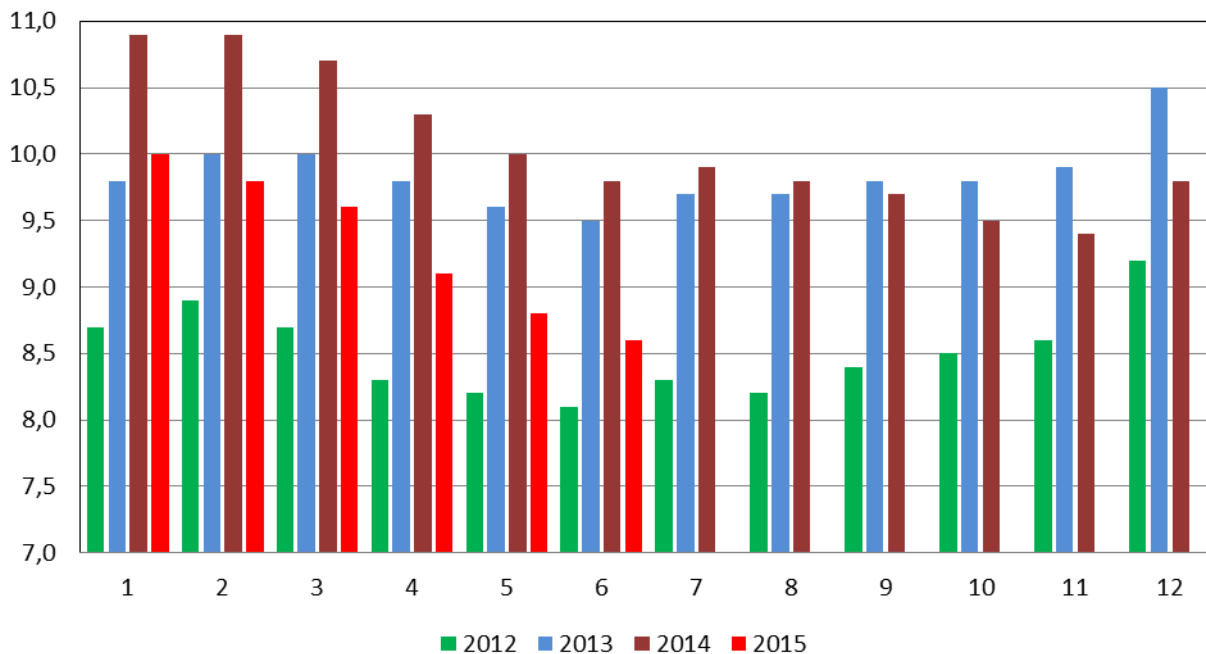


**GRAFY**

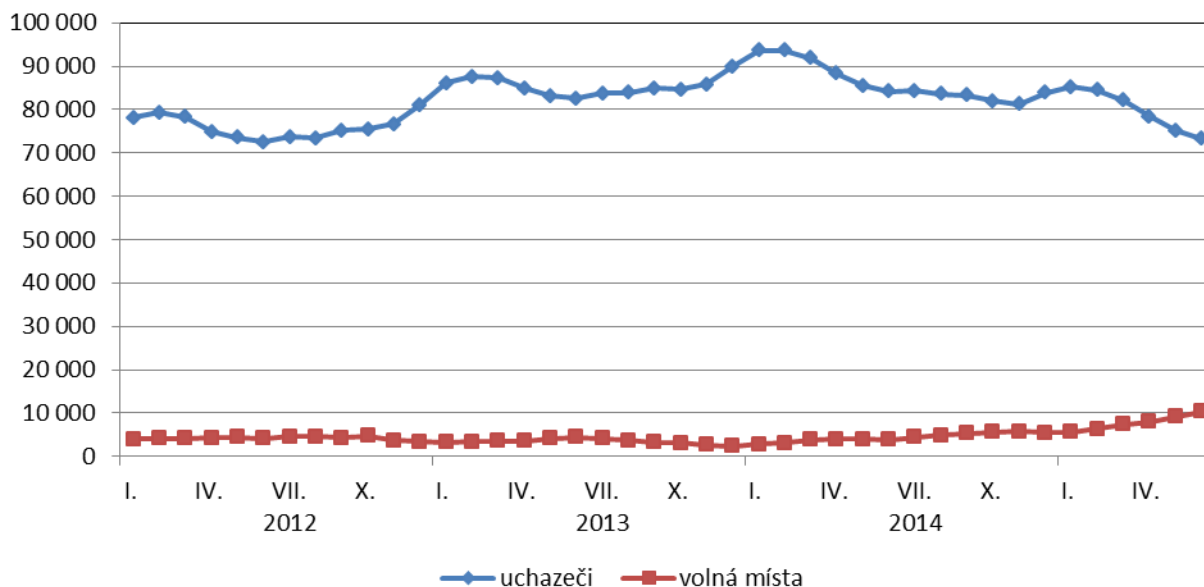
**Podíl nezaměstnaných osob v okresech Moravskoslezského kraje a v ČR k 30.06.2015 (%)**



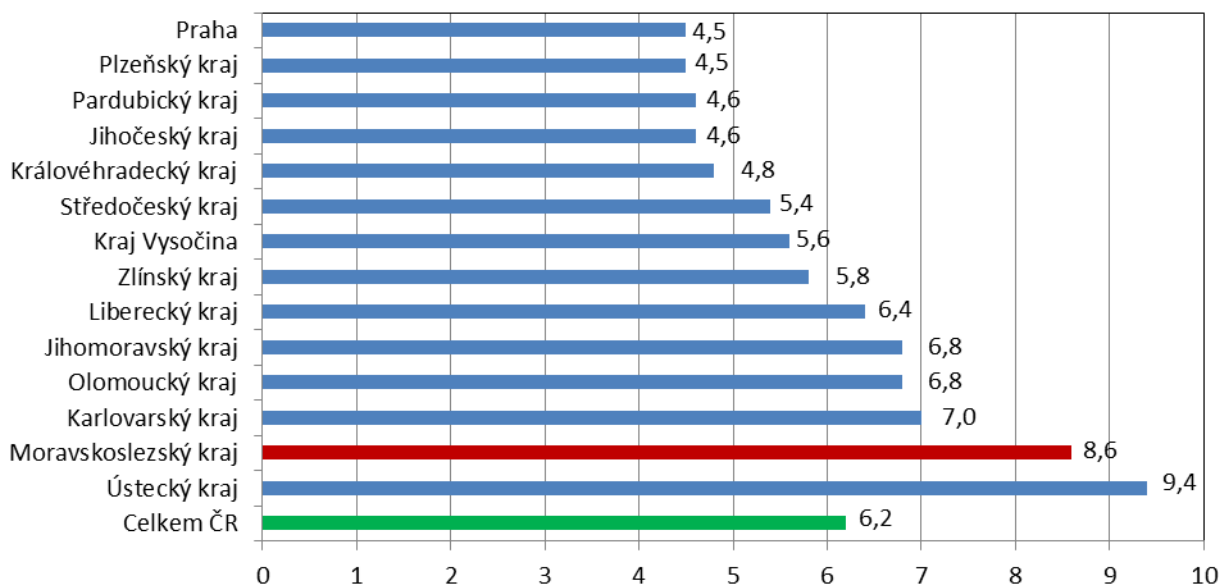
## Vývoj podílu nezaměstnaných v Moravskoslezském kraji v letech 2012 - 2015 (%)



## Vývoj počtu uchazečů a volných pracovních míst v Moravskoslezském kraji v letech 2012 - 2015



## Podíl nezaměstnaných osob v jednotlivých krajích ČR k 30.06.2015 (%)



**SETŘÍDĚNÍ OKRESŮ k 30. červnu 2015**

	PNO v %		meziměs. přrůst./ úbytek nezam. v %		počet uchazečů na 1 VPM	
1	Most	11,9	Pizeň-jih	-0,7	Bruntál	19,6
2	Karviná	11,3	Karviná	-1,2	Ústí nad Labem	18,7
3	Ústí nad Labem	11,2	Nymburk	-1,3	Chomutov	15,4
4	Bruntál	10,6	Brno-město	-1,4	Karviná	14,5
5	Ostrava-město	10,3	Kladno	-1,5	Most	12,9
6	Chomutov	10,0	Ostrava-město	-1,6	Jeseník	12,1
7	Děčín	8,7	Chomutov	-1,7	Hodonín	10,7
8	Sokolov	8,7	Domažlice	-1,7	Sokolov	10,6
9	Louny	8,4	Strakonice	-1,7	Kladno	9,5
10	Hodonín	8,1	Tachov	-1,8	Děčín	9,2
11	Přerov	8,1	Rokycany	-1,9	Louny	7,5
12	Znojmo	8,1	Ústí nad Labem	-2,0	Litoměřice	7,5
13	Brno-město	7,9	Klatovy	-2,2	Náchod	7,4
14	Teplice	7,9	Liberec	-2,2	Kroměříž	7,2
15	Jeseník	7,8	Kolín	-2,2	Mělník	7,0
16	Litoměřice	7,8	Praha	-2,2	Ostrava-město	6,7
17	Příbram	7,5	Mělník	-2,3	Opava	6,5
18	Kladno	7,5	Most	-2,3	Jablonec nad Nisou	6,5
19	Třebíč	7,2	Louny	-2,3	Brno-město	6,5
20	Liberec	7,2	Příbram	-2,4	Třebíč	6,4
21	Karlovy Vary	7,0	Pizeň-sever	-2,5	Přerov	6,3
22	Kolín	7,0	Třebíč	-2,6	Strakonice	6,1
23	Mělník	7,0	Beroun	-2,6	Žďár nad Sázavou	5,8
24	Nymburk	7,0	Benešov	-2,7	Blansko	5,7
25	Olomouc	6,9	Přerov	-2,7	Jihlava	5,6
26	Kroměříž	6,9	Sokolov	-2,7	Znojmo	5,6
27	Šumperk	6,8	Praha-západ	-2,8	Příbram	5,5
28	Vsetín	6,7	Praha-východ	-2,9	Teplice	5,3
29	Opava	6,6	Rakovník	-2,9	Kolín	5,3
30	Český Krumlov	6,5	Jihlava	-3,0	Tábor	5,2
31	Semily	6,3	Teplice	-3,2	Rakovník	5,2
32	Tábor	5,9	Písek	-3,2	Jindřichův Hradec	5,2
33	Kutná Hora	5,9	Zlín	-3,2	Šumperk	5,2
34	Česká Lípa	5,9	Pizeň-město	-3,2	Vyškov	5,1
35	Rakovník	5,9	Litoměřice	-3,3	Karlovy Vary	5,1
36	Svitavy	5,9	Hodonín	-3,3	Praha-západ	5,1
37	Jablonec nad Nisou	5,8	Opava	-3,3	Vsetín	4,9
38	Žďár nad Sázavou	5,8	Karlovy Vary	-3,3	Olomouc	4,7
39	Trutnov	5,7	Brno-venkov	-3,4	Brno-venkov	4,6
40	Tachov	5,7	Žďár nad Sázavou	-3,4	Frydek-Místek	4,6
41	Frydek-Místek	5,6	Děčín	-3,4	Trutnov	4,3
42	Hradec Králové	5,6	Hradec Králové	-3,5	Prostějov	4,0
43	Břeclav	5,6	Ústí nad Orlicí	-3,5	Svitavy	4,0
44	Blansko	5,5	Uherské Hradiště	-3,6	Semily	4,0
45	Brno-venkov	5,3	Pelhřimov	-3,7	Kutná Hora	3,9
46	Jihlava	5,3	Semily	-3,7	Břeclav	3,8
47	Strakonice	5,3	Kroměříž	-3,8	Havlíčkův Brod	3,7
48	Nový Jičín	5,3	Kutná Hora	-3,9	Rychnov nad Kněžnou	3,6
49	Beroun	5,2	Mladá Boleslav	-3,9	Chrudim	3,6
50	Havlíčkův Brod	5,2	Vsetín	-3,9	Pizeň-sever	3,5
51	Zlín	5,2	Blansko	-4,0	Nymburk	3,5
52	Cheb	5,1	Tábor	-4,0	Liberec	3,4
53	Uherské Hradiště	5,0	Vyškov	-4,0	Praha	3,4
54	Prostějov	4,9	Cheb	-4,1	Zlín	3,4
55	Pizeň-město	4,7	Břeclav	-4,1	Pizeň-jih	3,3
56	Domažlice	4,7	Bruntál	-4,1	Jičín	3,2
57	Chrudim	4,7	Šumperk	-4,2	Pizeň-město	3,2
58	Praha	4,5	Jablonec nad Nisou	-4,2	Uherské Hradiště	3,1
59	Ústí nad Orlicí	4,5	Havlíčkův Brod	-4,3	Cheb	2,9
60	Vyškov	4,5	Jičín	-4,4	Česká Lípa	2,9
61	Náchod	4,4	Olomouc	-4,4	Nový Jičín	2,8
62	Pizeň-sever	4,4	Znojmo	-4,6	Ústí nad Orlicí	2,7
63	Klatovy	4,3	Pardubice	-4,7	Beroun	2,7
64	Pizeň-jih	4,1	Česká Lípa	-4,7	České Budějovice	2,7
65	České Budějovice	4,0	České Budějovice	-4,9	Tachov	2,7
66	Pardubice	4,0	Frydek-Místek	-4,9	Pelhřimov	2,7
67	Praha-západ	3,9	Nový Jičín	-4,9	Hradec Králové	2,5
68	Jičín	3,8	Svitavy	-5,0	Klatovy	2,5
69	Písek	3,7	Trutnov	-5,0	Mladá Boleslav	2,4
70	Jindřichův Hradec	3,7	Rychnov nad Kněžnou	-5,1	Písek	2,4
71	Mladá Boleslav	3,7	Chrudim	-5,1	Benešov	2,2
72	Pelhřimov	3,7	Prostějov	-5,4	Český Krumlov	2,2
73	Rokycany	3,6	Náchod	-5,4	Rokycany	2,1
74	Benešov	3,4	Jeseník	-6,3	Pardubice	1,9
75	Rychnov nad Kněžnou	3,3	Jindřichův Hradec	-6,4	Praha-východ	1,8
76	Prachatice	3,1	Český Krumlov	-6,6	Prachatice	1,6
77	Praha-východ	2,8	Prachatice	-8,6	Domažlice	1,6
	Celkem ČR	6,2	Celkem ČR	-3,1	Celkem ČR	4,7