



Úřad práce ČR

Krajská pobočka v Ostravě
Zahradní 368/12 | 701 10 Ostrava | IČ: 72 496 991

Měsíční statistická zpráva březen 2016

Zpracovaly: Ing. Vladana Piskořová a Ing. Dagmar Habiňáková

<https://portal.mpsv.cz/upcr/kp/msk/statistiky>

Tel.: 950 143 511 | Fax: 950 143 537 | DS: twrzpnd | bankovní spojení: CNB Ostrava 37822761/0710
e-mail: posta@ot.mpsv.cz | www.uradprace.cz |  facebook.com/uradprace.cr

Informace o nezaměstnanosti v Moravskoslezském kraji k 31.03.2016

Počet evidovaných uchazečů o zaměstnání v Moravskoslezském kraji (MSK) se druhý měsíc za sebou postupně snižuje a k 31.03.2016 jich bylo souhrnně 70 801. Současně dva měsíce v řadě klesá také podíl nezaměstnaných osob, který koncem letošního března dosáhl hodnoty 8,3 %. Počet nahlášených volných pracovních míst se snížil na dohromady 10 537.

K poslednímu letošnímu březnovému dni registroval Úřad práce ČR (ÚP ČR), Krajská pobočka v Ostravě celkem 70 801 lidí bez práce, což bylo méně jak v porovnání s předchozím měsícem (-1 772 osob), tak i oproti stejnému období uplynulého roku (-11 317). Ze souhrnného počtu uchazečů o zaměstnání bylo 67 667 dosažitelných ve věku 15 - 64 let. Bylo jich méně nejen ve srovnání s úněm 2016 (-1 903 osob), ale i meziročně (-11 076).

Na kontaktních pracovištích krajské pobočky ÚP ČR v MSK se během března t. r. nově zaregistrovalo celkem 5 478 nezaměstnaných osob a bylo jich méně jak oproti předchozímu měsíci (-63 osob), tak i zároveň ve srovnání s loňským březnem (-418).

V průběhu března 2016 odešlo z evidence (ukončená evidence, vyřazení uchazeči) krajské pobočky ÚP ČR v MSK dohromady 7 250 osob. Bylo jich v porovnání s předchozím měsícem o 696 více, naopak meziročně o 993 méně. Z tohoto souhrnného počtu jich pak do zaměstnání nastoupilo 4 836 (66,7 %) osob. Umístěných uchazečů bylo oproti únoru t. r. o 579 více, naproti tomu meziročně o 781 méně.

K meziměsíčnímu poklesu počtu uchazečů o zaměstnání došlo ve všech okresech MSK, nejvíce však v okresech Opava (-437 osob) a Ostrava (-343). Zároveň se rovněž ve všech okresech snížil také podíl nezaměstnaných osob, a to nejvýrazněji v okresech Bruntál (-0,5 p. b.) a Opava (-0,3 p. b.).

Na ÚP ČR, Krajské pobočce v Ostravě jsme k 31.03.2016 evidovali celkem 33 809 žen a jejich podíl na celkové nezaměstnanosti dosáhl hodnoty 47,8 %. Osob se zdravotním postižením (OZP) bylo evidováno 8 863 a bylo jich tak 12,5 % z celkového počtu uchazečů o zaměstnání. Absolventů škol všech stupňů vzdělání a mladistvých bylo na kontaktních pracovištích 3 040 a bylo jich tak méně nejen oproti únoru t. r. (-54 osob), ale i meziročně (-733). Jejich podíl na celkovém počtu uchazečů o zaměstnání se zastavil na hodnotě z konce ledna 2016 (4,3 %), ve srovnání se stejným měsícem uplynulého roku poklesl o 0,3 p. b.

Nárok na podporu v nezaměstnanosti (i při rekvalifikaci) mělo ke konci března 2016 v MSK 13 610, tj. 19,2 % nezaměstnaných osob.

Podíl nezaměstnaných osob (tj. počet dosažitelných uchazečů o zaměstnání ve věku 15 - 64 let k obyvatelstvu stejného věku) na ÚP ČR, Krajské pobočce v Ostravě k 31.03.2016 se snížil o 0,2 p. b. na hodnotu 8,3 %.

Vyšší podíl nezaměstnaných osob než krajský průměr (8,3 %) byl tradičně zaznamenán ve třech okresech našeho kraje, a to v okresech Bruntál (10,9 %), Karviná (10,8 %) a Ostrava (9,9 %). Naproti tomu nižší podíl byl znovu zaregistrován v okresech Nový Jičín (5,0 %), Frýdek-Místek (5,4 %) a Opava (6,7 %).

K poslednímu dni letošního března bylo v databázích ÚP ČR, Krajské pobočky v Ostravě k dispozici dohromady 10 537 volných pracovních míst. Bylo jich méně v porovnání s předchozím měsícem (-221 míst), naopak oproti stejnému měsíci loňského roku jich bylo mnohem více (+3 165). Na jedno volné pracovní místo připadalo průměrně 6,7 uchazečů, přičemž nejvíce v okresech Karviná (18,6) a Bruntál (13,0). Z úhrnného počtu nahlášených pracovních pozic bylo pro osoby se zdravotním postižením vhodných pouze 1 142 a o jedno místo se tak mohlo ucházet 7,8 OZP. Pro absolventy škol a mladistvé bylo určeno 3 153 volných míst, tzn. 1,0 uchazeč této kategorie na jednu pracovní pozici. Nejvíce nově nahlášených pracovních míst v průběhu března t. r. bylo pro pomocné pracovníky ve výrobě, dále pak pro kuchaře (kromě šéfkuchařů), pomocné kuchaře, prodavače v prodejnách, číšníky a servírky, nástrojaře a příbuzné pracovníky a pro uklízeče a pomocníky v kancelářích, hotelích, průmyslových a jiných objektech.

ÚP ČR, Krajská pobočka v Ostravě podpořila v březnu 2016 prostřednictvím nástrojů a opatření aktivní politiky zaměstnanosti (APZ) vznik celkem 1 310 pracovních míst pro nejobtížněji umístitelné uchazeče o zaměstnání. Nejpočetněji z nich bylo 892 míst v rámci veřejně prospěšných prací (zejména pro uklízeče veřejných prostranství) a 417 společensky účelných pracovních míst (nejvíce pro všeobecné administrativní pracovníky a prodavače v prodejnách; převažujícími obory u SÚPM - SVČ byly projektová činnost ve výstavbě a kosmetické služby). Od ledna do března 2016 ÚP ČR, Krajská pobočka v Ostravě v rámci APZ podpořila dohromady 2 035 pracovních míst, přičemž jich bylo meziročně o 475 (-18,9 %) méně.

V průběhu března t. r. bylo v MSK do rekvalifikací nově zařazeno 543 uchazečů (popřípadě zájemců) o zaměstnání (u „klasických“ rekvalifikací převážně do kurzů účetnictví a obsluhy PC; u zvolené rekvalifikace nejvíce do kurzů k získání řidičských oprávnění mimo skupinu B). Za první tři měsíce letošního roku nastoupilo do rekvalifikací celkem 1 269 osob, z nichž 243 (tj. 19,1 %) bylo zařazeno do rekvalifikace zvolené.

ÚP ČR, Krajské pobočce v Ostravě byla v březnu 2016 nahlášena hromadná propouštění, která se týkala 3 zaměstnavatelů se sídlem v MSK a 388 zaměstnanců na pracovištích v našem kraji.

Informace o vývoji nezaměstnanosti v ČR v elektronické formě jsou zveřejněny na internetové adrese <https://portal.mpsv.cz/sz/stat>.

1. Základní charakteristika vývoje nezaměstnanosti a volných pracovních míst v Moravskoslezském kraji

Tabulka č. 1 - Vývoj nezaměstnanosti

ukazatel (celkový počet)		stav k		
		31.03.2015	29.02.2016	31.03.2016
evidovaní uchazeči o zaměstnání		82 118	72 573	70 801
- z toho	ženy	38 918	34 443	33 809
	absolventi a mladiství	3 773	3 094	3 040
	osoby se zdravotním postižením	8 829	8 911	8 863
uchazeči s nárokem na Pvn		14 185	14 494	13 610
podíl nezaměstnaných osob v %		9,8	8,5	8,3
volná pracovní místa		7 372	10 758	10 537
počet uchazečů na 1 volné pracovní místo		11,1	6,7	6,7

Tabulka č. 2 - Tok nezaměstnanosti

ukazatel (celkový počet)	březen 2015	únor 2016	březen 2016
nově evidovaní uchazeči o zaměstnání - ve sled. měsíci	5 896	5 541	5 478
uchazeči s ukončenou evidencí a vyřazení - ve sled. měsíci	8 243	6 554	7 250
- z toho umístění celkem	5 617	4 257	4 836

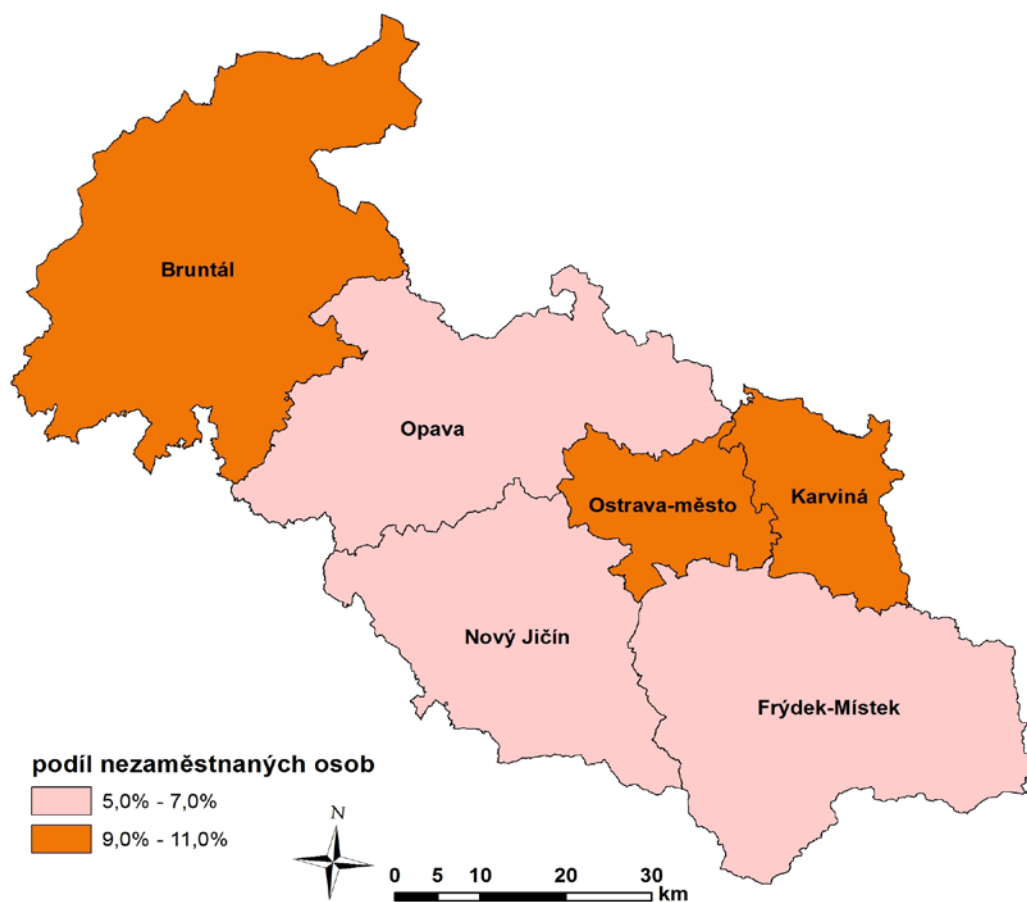
2. Aktivní politika zaměstnanosti v Moravskoslezském kraji

Tabulka č. 3 - Pracovní místa podpořená v rámci APZ a rekvalifikace uchazečů o zaměstnání (vč. ESF)

ukazatel (celkový počet)	v měsíci		celkem od počátku roku k	
	březen 2015	březen 2016	31.03.2015	31.03.2016
pracovní místa podpořená v rámci APZ				
veřejně prospěšné práce (VPP)	0	0	0	0
ESF NIP - VPP ¹⁾	841	892	948	1 029
společensky účelná pracovní místa (SÚPM)	9	3	45	8
ESF NIP - SÚPM ¹⁾	605	356	1 121	905
SÚPM - samostatně výdělečná činnost (SVČ)	45	58	75	88
chráněná pracovní místa - SVČ osob se ZP	0	0	0	0
chráněná prac. místa zřízená zaměstnavateli	11	1	24	5
ESF RIP - SÚPM ¹⁾	35	0	297	0
pracovní místa podpořená v rámci APZ (celkem)	1 546	1 310	2 510	2 035
rekvalifikace uchazečů o zaměstnání				
uchazeči zařazení do rekvalifikací vč. ESF ¹⁾	482	440	1 475	1 026
uchaz., kteří zahájili zvolenou rekv. vč. ESF ¹⁾	419	103	945	243

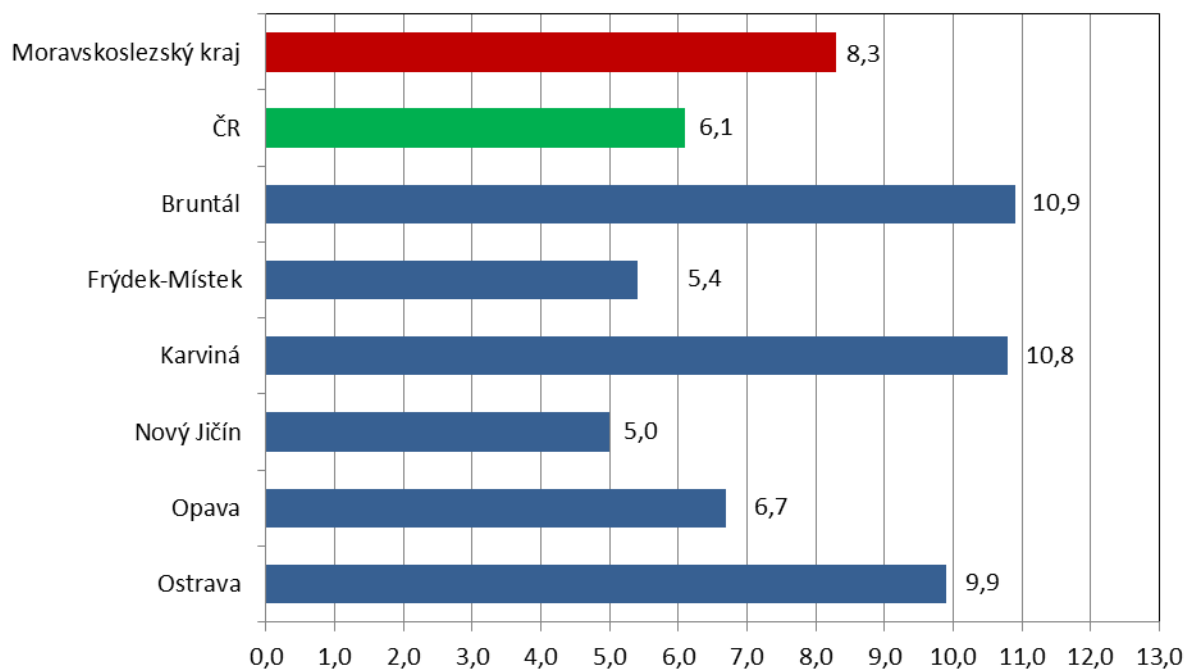
1) spolufinancováno převážně z Evropského sociálního fondu (ESF) prostřednictvím národních individuálních projektů (NIP) a regionálních individuálních projektů (RIP)

MAPA - Podíl nezaměstnaných v okresech Moravskoslezského kraje k 31.03.2016

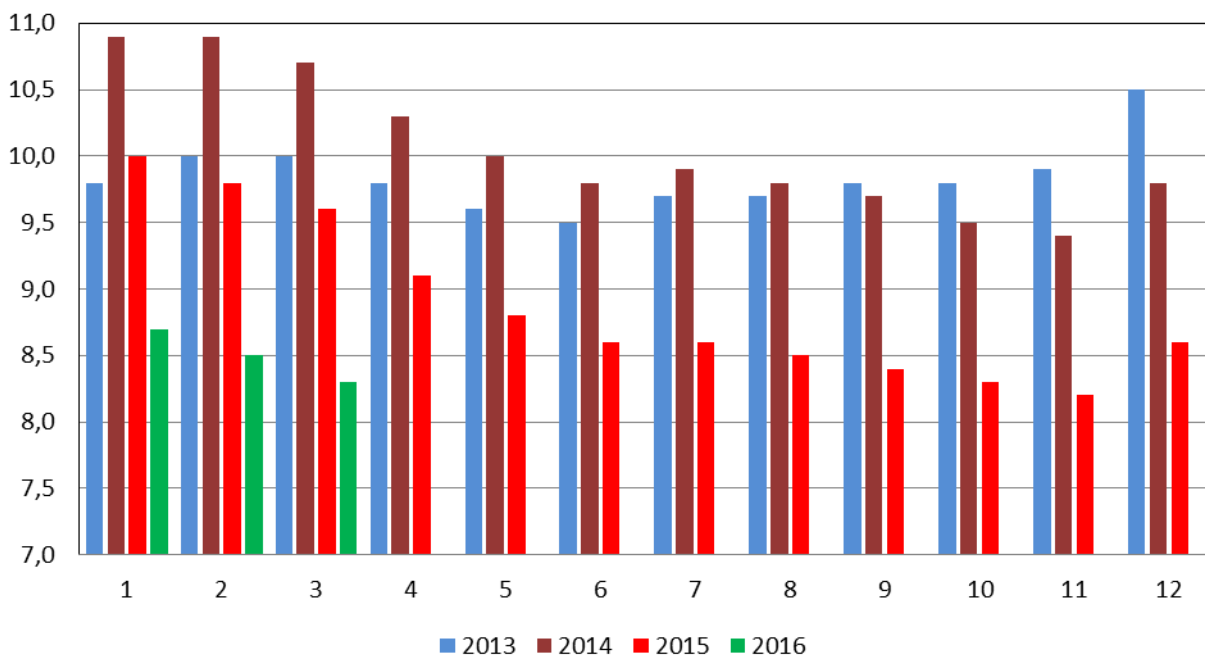


GRAFY

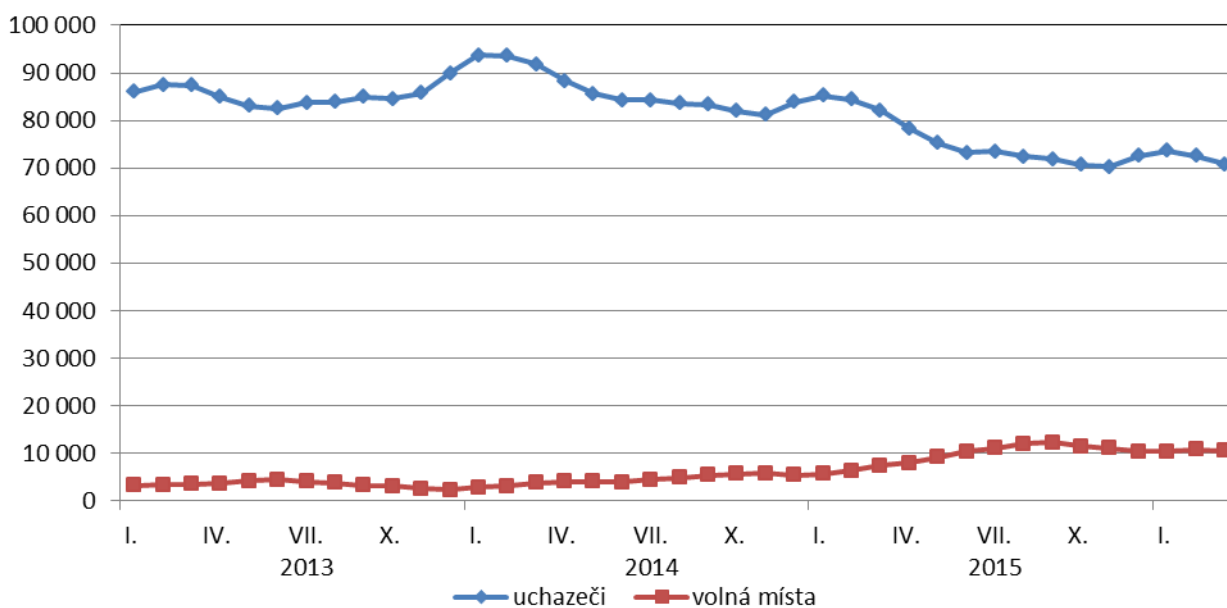
Podíl nezaměstnaných osob v okresech Moravskoslezského kraje a v ČR k 31.03.2016 (%)



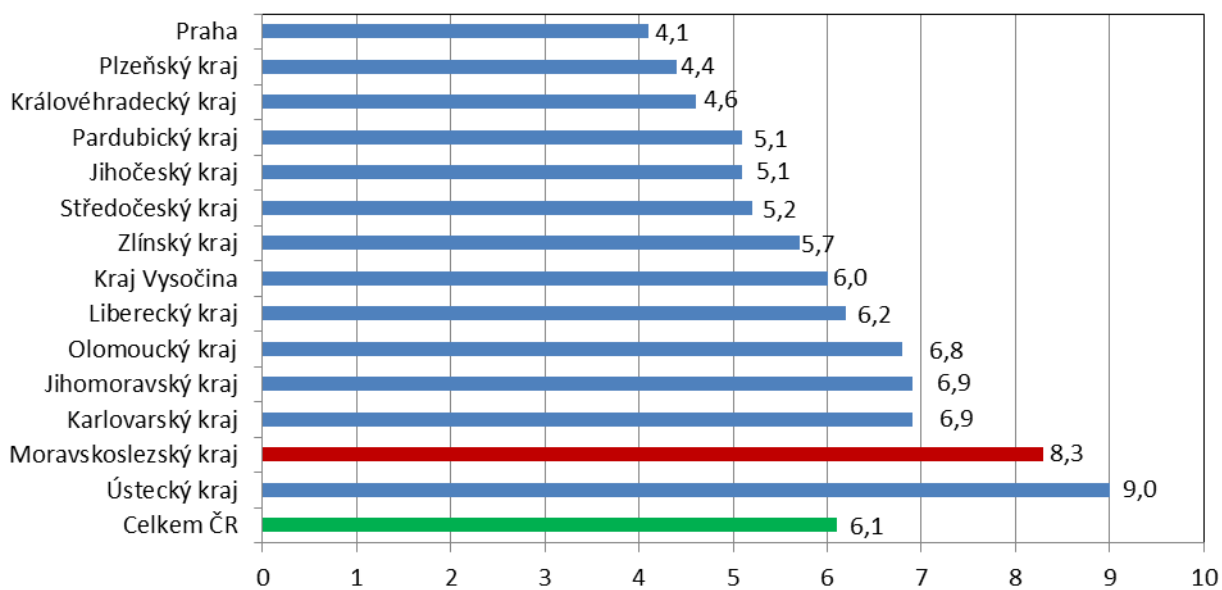
Vývoj podílu nezaměstnaných v Moravskoslezském kraji v letech 2013 - 2016 (%)



Vývoj počtu uchazečů a volných pracovních míst v Moravskoslezském kraji v letech 2013 - 2016



Podíl nezaměstnaných osob v jednotlivých krajích ČR k 31.03.2016 (%)



SETRŽIDĚNÍ OKRESŮ k 31. březnu 2016

	PNO v %		meziměs. přírůst./ úbytek nezam. v %		počet uchazečů na 1 VPM	
1	Most	11,4	Brno-město	-0,7	Karviná	18,6
2	Bruntál	10,9	Chomutov	-0,8	Ústí nad Labem	14,8
3	Karviná	10,8	Most	-0,9	Bruntál	13,0
4	Ústí nad Labem	10,1	Karviná	-1,0	Chomutov	11,0
5	Ostrava-město	9,9	Kladno	-1,2	Jeseník	9,9
6	Chomutov	9,5	Praha-západ	-1,3	Sokolov	9,8
7	Znojmo	9,4	Ostrava-město	-1,5	Most	9,3
8	Jeseník	9,3	Jablonec nad Nisou	-1,5	Znojmo	9,2
9	Děčín	8,8	Teplíce	-1,9	Hodonín	8,7
10	Hodonín	8,7	Liberec	-1,9	Žďár nad Sázavou	6,9
11	Sokolov	8,6	Ústí nad Labem	-2,2	Opava	6,8
12	Louny	8,1	Praha	-2,3	Náchod	5,8
13	Třebíč	7,9	Sokolov	-2,4	Kladno	5,7
14	Přerov	7,7	Louny	-2,5	Děčín	5,6
15	Teplíce	7,6	Rakovník	-2,7	Ostrava-město	5,6
16	Příbram	7,6	Plzeň-město	-2,8	Kroměříž	5,6
17	Brno-město	7,5	Šumperk	-3,1	Šumperk	5,6
18	Český Krumlov	7,5	Praha-východ	-3,2	Strakonice	5,5
19	Litoměřice	7,4	Pardubice	-3,3	Litoměřice	5,5
20	Kolín	7,0	Brno-venkov	-3,4	Třebíč	5,5
21	Liberec	6,9	Vsetín	-3,4	Jablonec nad Nisou	5,4
22	Karlov Vary	6,9	Nový Jičín	-3,4	Vyškov	5,4
23	Kroměříž	6,9	Litoměřice	-3,5	Blansko	5,4
24	Vsetín	6,8	Frýdek-Místek	-3,5	Louny	5,3
25	Kladno	6,8	Nymburk	-3,7	Frýdek-Místek	5,1
26	Šumperk	6,8	Karlov Vary	-3,8	Brno-město	5,0
27	Olomouc	6,8	Děčín	-3,9	Teplíce	4,9
28	Svitavy	6,7	Bruntál	-4,1	Kutná Hora	4,7
29	Mělník	6,7	Mělník	-4,2	Tábor	4,6
30	Opava	6,7	Beroun	-4,2	Mělník	4,5
31	Kutná Hora	6,4	Plzeň-jih	-4,3	Jihlava	4,5
32	Nymburk	6,3	Hradec Králové	-4,4	Karlov Vary	4,5
33	Tábor	6,3	Semily	-4,4	Kolín	4,1
34	Semily	6,3	Blansko	-4,5	Jindřichův Hradec	4,0
35	Žďár nad Sázavou	6,2	Tábor	-4,7	Břeclav	4,0
36	Břeclav	6,1	Prostějov	-4,9	Brno-venkov	4,0
37	Tachov	5,8	České Budějovice	-4,9	Příbram	3,9
38	Jablonec nad Nisou	5,8	Opava	-5,0	Havlíkův Brod	3,9
39	Strakonice	5,7	Kroměříž	-5,0	Olomouc	3,9
40	Rakovník	5,7	Vyškov	-5,1	Nymburk	3,9
41	Havlíkův Brod	5,5	Svitavy	-5,2	Přerov	3,8
42	Jihlava	5,5	Český Krumlov	-5,2	Chrudim	3,7
43	Hradec Králové	5,5	Uherské Hradiště	-5,3	Semily	3,7
44	Blansko	5,5	Ústí nad Orlicí	-5,3	Trutnov	3,6
45	Frýdek-Místek	5,4	Trutnov	-5,4	Jičín	3,4
46	Chrudim	5,4	Hodonín	-5,5	Vsetín	3,3
47	Trutnov	5,3	Žďár nad Sázavou	-5,5	Svitavy	3,3
48	Česká Lípa	5,2	Česká Lípa	-5,5	Benešov	3,2
49	Cheb	5,2	Jičín	-5,5	Hradec Králové	3,2
50	Brno-venkov	5,1	Kolín	-5,6	Prostějov	3,1
51	Uherské Hradiště	5,1	Mladá Boleslav	-5,6	Liberec	3,1
52	Domažlice	5,1	Domažlice	-5,7	Český Krumlov	3,0
53	Nový Jičín	5,0	Rokycany	-5,8	Zlín	2,9
54	Náchod	4,9	Cheb	-5,9	Praha-západ	2,9
55	Beroun	4,8	Olomouc	-5,9	Rakovník	2,8
56	Zlín	4,7	Zlín	-5,9	Uherské Hradiště	2,7
57	Ústí nad Orlicí	4,6	Kutná Hora	-6,0	Plzeň-jih	2,7
58	Prostějov	4,6	Znojmo	-6,1	Ústí nad Orlicí	2,6
59	Klatovy	4,6	Náchod	-6,2	Nový Jičín	2,5
60	Jindřichův Hradec	4,6	Strakonice	-6,2	Písek	2,5
61	Vyškov	4,5	Příbram	-6,2	Pelhřimov	2,5
62	Písek	4,4	Přerov	-6,2	Klatovy	2,4
63	Prachatice	4,3	Plzeň-sever	-6,5	Česká Lípa	2,3
64	Pardubice	4,2	Třebíč	-6,8	Praha	2,1
65	Plzeň-sever	4,1	Havlíkův Brod	-6,8	Plzeň-město	2,1
66	Plzeň-město	4,1	Jeseník	-6,9	České Budějovice	2,1
67	Praha	4,1	Jihlava	-7,1	Cheb	2,0
68	České Budějovice	4,1	Pelhřimov	-7,3	Plzeň-sever	2,0
69	Plzeň-jih	4,0	Tachov	-7,5	Beroun	1,9
70	Pelhřimov	4,0	Písek	-7,5	Tachov	1,9
71	Jičín	3,8	Břeclav	-7,5	Prachatice	1,7
72	Praha-západ	3,7	Benešov	-7,6	Rokycany	1,7
73	Benešov	3,5	Jindřichův Hradec	-9,2	Mladá Boleslav	1,5
74	Rokycany	3,4	Klatovy	-9,5	Pardubice	1,5
75	Mladá Boleslav	3,2	Prachatice	-9,7	Domažlice	1,5
76	Praha-východ	2,5	Chrudim	-9,9	Rychnov nad Kněžnou	1,4
77	Rychnov nad Kněžnou	2,5	Rychnov nad Kněžnou	-10,0	Praha-východ	1,1
	Celkem ČR	6,1	Celkem ČR	-3,9	Celkem ČR	3,8