



Úřad práce ČR

Krajská pobočka Úřadu práce ČR  
v Ostravě

**Měsíční statistická zpráva**  
*březen 2017*

**Zpracovaly:** *Ing. Vladana Piskořová a Ing. Dagmar Habiňáková*

<https://portal.mpsv.cz/upcr/kp/msk/statistiky>

## **Informace o nezaměstnanosti v Moravskoslezském kraji k 31.03.2017**

*V tomto měsíci celkový počet uchazečů o zaměstnání poklesl o 3,9 % na 60 988, počet hlášených volných pracovních míst vzrostl o 1,7 % na 11 257 a podíl nezaměstnaných osob poklesl na 7,0 %.*

K 31.03.2017 evidoval Úřad práce ČR (ÚP ČR), Krajská pobočka v Ostravě celkem 60 988 uchazečů o zaměstnání. Jejich počet byl o 2 460 nižší než na konci předchozího měsíce, ve srovnání se stejným obdobím minulého roku je nižší o 9 813 osob. Z tohoto počtu bylo 56 068 dosažitelných uchazečů o zaměstnání ve věku 15 - 64 let. Bylo to o 2 718 méně než na konci předchozího měsíce. Ve srovnání se stejným obdobím minulého roku byl jejich počet nižší o 11 599.

V průběhu měsíce bylo nově zaevidováno 5 647 osob. Ve srovnání s minulým měsícem to bylo více o 468 osob a v porovnání se stejným obdobím předchozího roku více o 169 osob.

Z evidence během měsíce odešlo celkem 8 107 uchazečů (ukončená evidence, vyřazení uchazeči). Bylo to o 1 705 osob více než v předchozím měsíci a o 857 osob více než ve stejném měsíci minulého roku. Do zaměstnání z nich ve sledovaném měsíci nastoupilo 5 260, tj. o 1 217 více než v předchozím měsíci a o 424 více než ve stejném měsíci minulého roku, 1 248 uchazečů o zaměstnání bylo umístěno prostřednictvím úřadu práce, tj. o 359 více než v předchozím měsíci a o 160 více než ve stejném období minulého roku; 2 847 uchazečů bylo vyřazeno bez umístění.

Meziměsíční pokles nezaměstnaných osob byl zaznamenán ve všech 6 okresech, největší pokles byl v okresech Opava (-8,2 %) a Bruntál (-7,7 %).

Ke konci měsíce bylo evidováno na ÚP ČR, Krajské pobočce v Ostravě 28 861 žen. Jejich podíl na celkovém počtu uchazečů činil 47,3 %. V evidenci bylo 8 676 osob se zdravotním postižením, což představovalo 14,2 % z celkového počtu nezaměstnaných.

Ke konci tohoto měsíce bylo evidováno 2 324 absolventů škol všech stupňů vzdělání a mladistvých, jejich počet klesl ve srovnání s předchozím měsícem o 158 osob a ve srovnání se stejným měsícem minulého roku byl nižší o 716 osob. Na celkové nezaměstnanosti se podíleli 3,8 %.

Podporu v nezaměstnanosti pobíralo 13 356 uchazečů o zaměstnání, tj. 21,9 % všech uchazečů vedených v evidenci.

Podíl nezaměstnaných osob, tj. počet dosažitelných uchazečů o zaměstnání ve věku 15 - 64 let k obyvatelstvu stejného věku, k 31.03.2017 meziměsíčně poklesl na 7,0 %.

Podíl nezaměstnaných osob stejný nebo vyšší než republikový průměr vykázaly 4 okresy, a to Karviná (9,9 %), Bruntál (8,3 %), Ostrava (8,5 %) a Opava (5,0 %). Nižší podíl nezaměstnaných byl zaznamenán v okresech Frýdek-Místek a Nový Jičín (shodně 4,2 %).

Meziměsíčně podíl nezaměstnaných žen poklesl na 6,6 %, podíl nezaměstnaných mužů poklesl na 7,3 %.

Kraj evidoval k 31.03.2017 celkem 11 257 volných pracovních míst. Jejich počet byl o 187 vyšší než v předchozím měsíci a o 720 vyšší než ve stejném měsíci minulého roku. Na jedno volné pracovní místo připadalo v průměru 5,4 uchazeče, z toho nejvíce v okresech Karviná (13,9) a Bruntál (6,0). Z celkového počtu nahlášených volných míst bylo 1 115 vhodných pro osoby se zdravotním postižením (OZP), na jedno volné pracovní místo připadalo 7,8 OZP. Volných pracovních míst pro absolventy a mladistvé bylo registrováno 3 594, na jedno volné místo připadalo 0,6 uchazečů této kategorie.

V rámci aktivní politiky zaměstnanosti (APZ) bylo od počátku letošního roku do 31.03.2017 prostřednictvím finančních příspěvků podpořeno 1 524 osob, do rekvalifikačních kurzů bylo zařazeno 1 330 osob.

Obory činností, které byly v tomto měsíci podpořeny prostřednictvím nástroje SÚPM - SVCČ, byly zejména truhlářství a podlahářství, projektová činnost ve výstavbě, masérské, rekondiční a regenerační služby i poskytování služeb pro zemědělství.

Informace o vývoji nezaměstnanosti v ČR v elektronické formě jsou zveřejněny na internetové adrese <https://portal.mpsv.cz/sz/stat>.

## 1. Základní charakteristika vývoje nezaměstnanosti a volných pracovních míst v Moravskoslezském kraji

Tabulka č. 1 - Vývoj nezaměstnanosti

Ukazatel		Stav k		
		31.03.2016	28.02.2017	31.03.2017
evidovaní uchazeči o zaměstnání		70 801	63 448	<b>60 988</b>
- z toho	ženy	33 809	29 768	<b>28 861</b>
	absolventi a mladiství	3 040	2 482	<b>2 324</b>
	uchazeči se zdravotním postižením	8 863	8 744	<b>8 676</b>
uchazeči s nárokem na PvN		13 610	14 400	<b>13 356</b>
podíl nezaměstnaných osob v % <sup>1)</sup>		8,3	7,3	<b>7,0</b>
volná pracovní místa		10 537	11 070	<b>11 257</b>
počet uchazečů na 1 volné pracovní místo		6,7	5,7	<b>5,4</b>

1) od ledna 2013 nový ukazatel registrované nezaměstnanosti

Tabulka č. 2 - Tok nezaměstnanosti

Ukazatel	Počet uchazečů ve sledovaném měsíci		
	Březen 2016	Únor 2017	<b>Březen 2017</b>
nově evidovaní uchazeči o zaměstnání	5 478	5 179	<b>5 647</b>
uchazeči s ukonč. evidencí a vyřazení	7 250	6 402	<b>8 107</b>
- z toho umístění celkem	4 836	4 043	<b>5 260</b>
- z toho umístění úřadem práce	1 088	889	<b>1 248</b>

Tabulka č. 3. - Nezaměstnanost v okresech k 31.03.2017

Okres	Počet nezaměstnaných		Volná pracovní místa	Počet uchazečů na 1 VPM	Podíl nezaměstnaných osob [%]
	Celkem	z toho ženy			
Bruntál	5 670	2 662	950	6,0	8,3
Frýdek-Místek	6 634	3 112	1 844	3,6	4,2
Karviná	17 617	8 296	1 267	13,9	9,9
Nový Jičín	4 602	2 157	1 901	2,4	4,2
Opava	6 511	2 916	1 397	4,7	5,0
Ostrava	19 954	9 718	3 898	5,1	8,5
Moravskoslezský kraj	60 988	28 861	11 257	5,4	7,0
Česká republika	356 112	176 976	150 917	2,4	4,8

## 2. Nástroje aktivní politiky zaměstnanosti v Moravskoslezském kraji

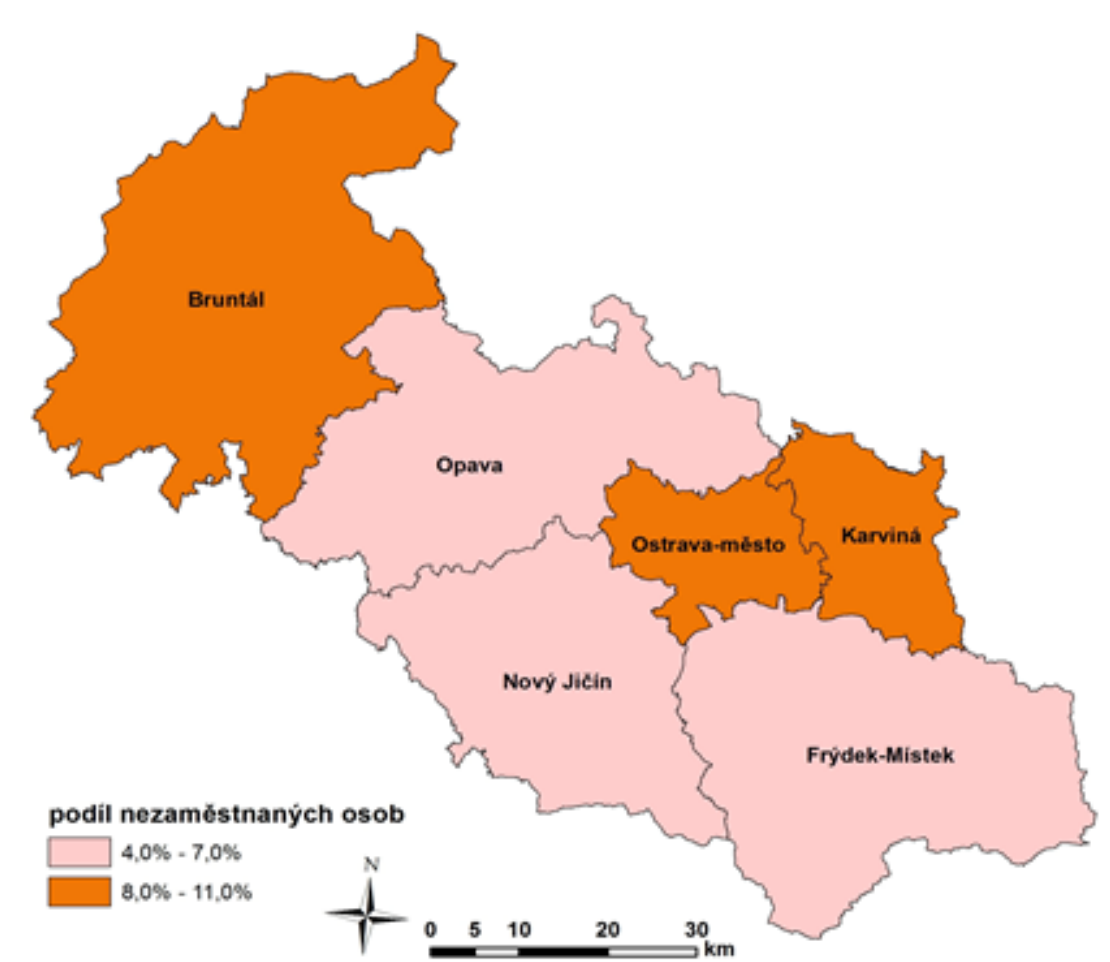
Tabulka č. 4 - Osoby podpořené v rámci APZ a rekvalifikace uchazečů a zájemců o zaměstnání

Ukazatel (celkový počet)	Stav k		Celkem od počátku roku do	
	31.03.2016	31.03.2017	31.03.2016	31.03.2017
<b>osoby podpořené v rámci APZ</b>				
veřejně prospěšné práce (VPP)	67	152	6	21
veřejně prospěšné práce (VPP) - ESF <sup>1)</sup>	2 040	1 973	311	322
společensky účelná prac. místa (SÚPM)	180	98	8	64
společensky účelná prac. místa (SÚPM) - ESF <sup>1)</sup>	4 586	1 472	896	724
SÚPM - samostatně výděleč. činnost (SVČ)	393	320	88	73
SÚPM - samostatně výděleč. činnost (SVČ) - ESF <sup>1)</sup>	0	0	0	0
chrán. prac. místa - zřízená	334	330	12	51
chrán. prac. místa - SVČ osob se ZP	3	7	0	1
ostatní nástroje APZ	35	448	20	268
<b>rekvalifikace uchazečů a zájemců o zaměstnání</b>				
uchazeči a zájemci zařazení do rekvalifikací	337	30	761	11
uchazeči a zájemci zařazení do rekvalifikací - ESF <sup>1)</sup>	199	541	265	1 164
uchazeči a zájemci, kteří zahájili zvolenou rekvalifikaci	81	15	221	18
uchazeči a zájemci, kteří zahájili zvolenou rekvalifikaci - ESF <sup>1)</sup>	17	69	22	137
<b>Osoby podpořené v rámci APZ celkem</b>	<b>8 272</b>	<b>5 455</b>	<b>2 610</b>	<b>2 854</b>

1) financováno převážně z Evropského sociálního fondu

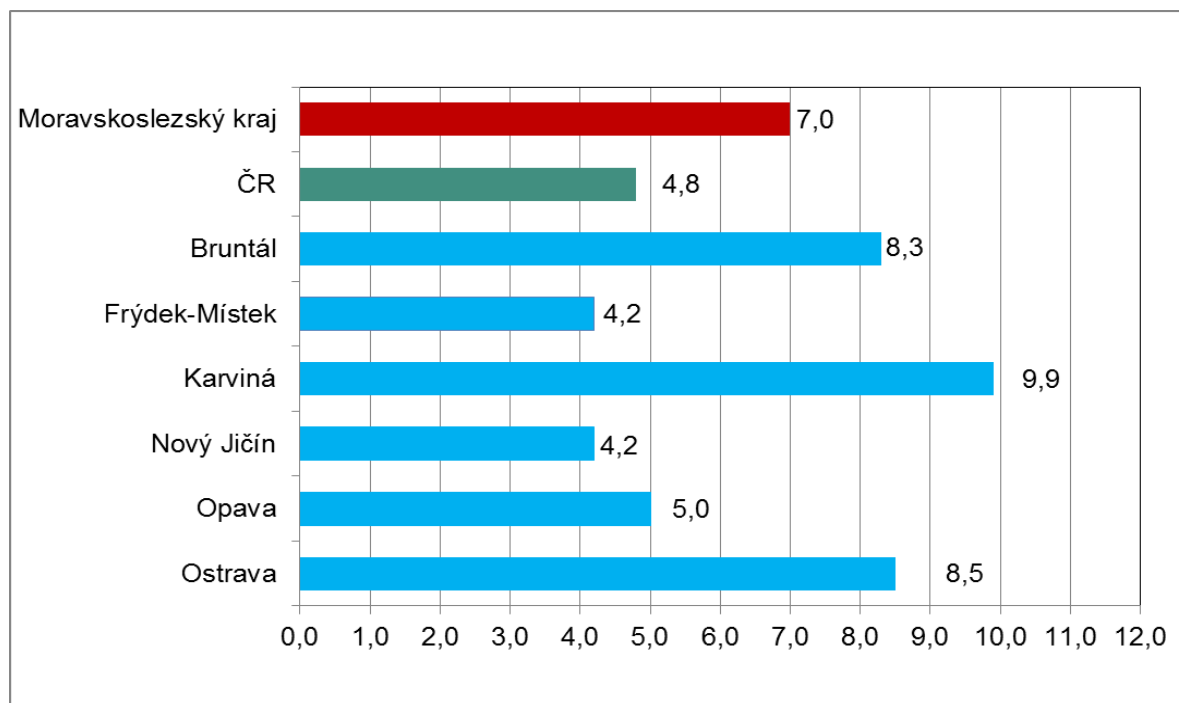
Podrobnější statistické údaje o nástrojích APZ naleznete na stránkách Integrovaného portálu MPSV, v měsíčních statistikách nezaměstnanosti <https://portal.mpsv.cz/sz/stat/nz/mes>

### 3. MAPA - ArcView - Podíl nezaměstnaných v okresech kraje (mapa kraje)

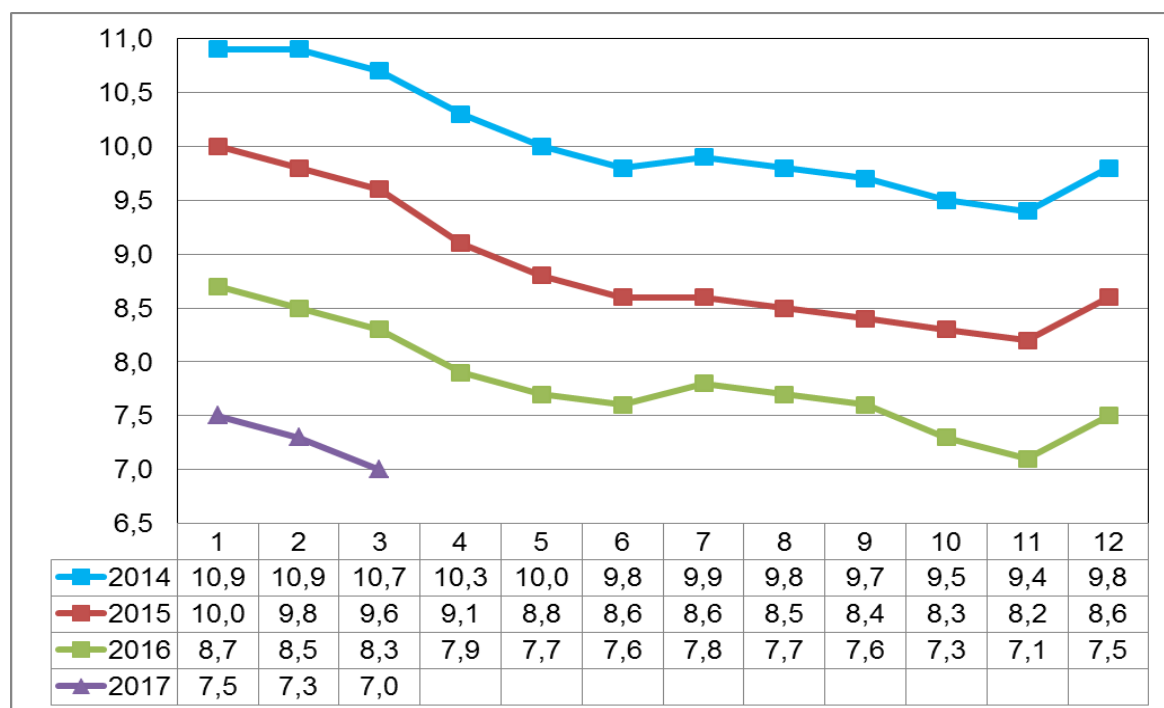


#### 4. GRAFY

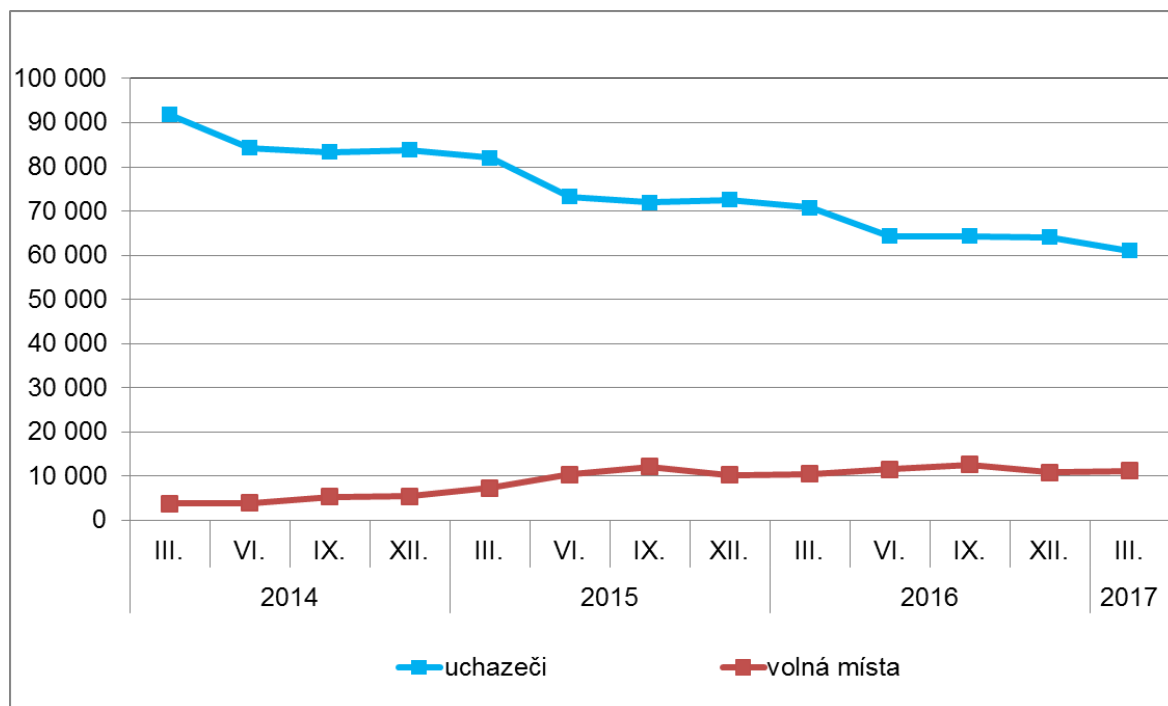
##### 1. Podíl nezaměstnaných osob v okresech Moravskoslezského kraje a v ČR k 31.03.2017



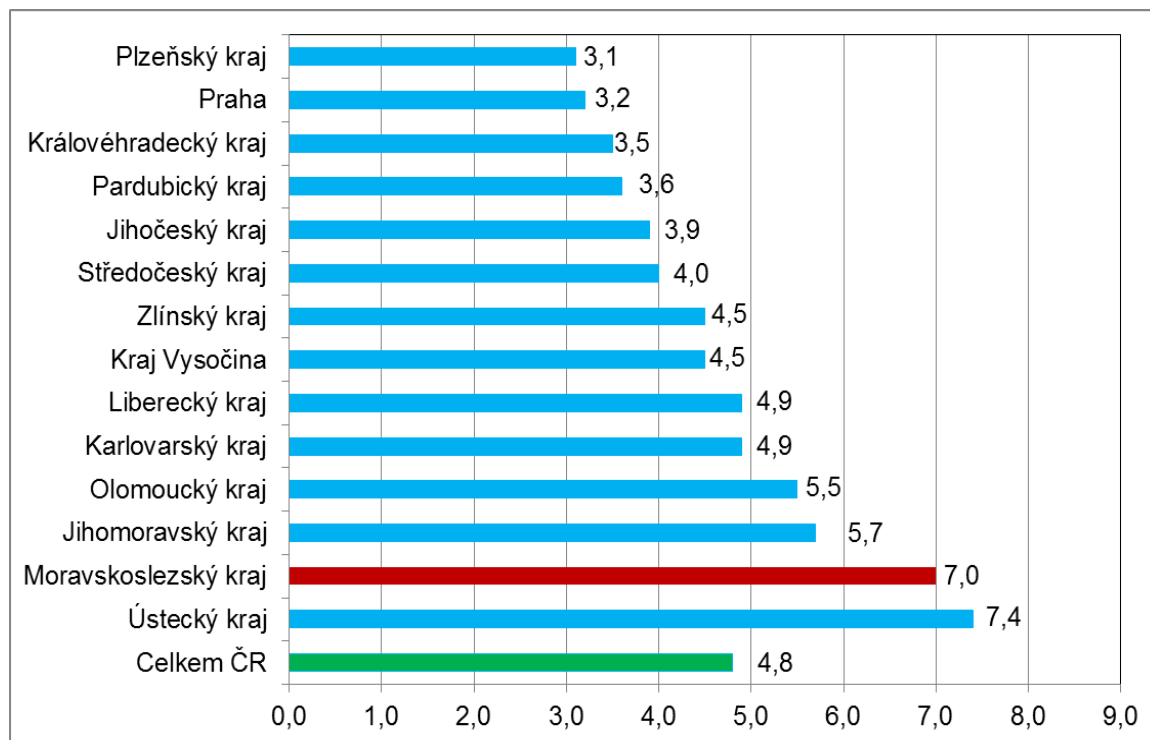
##### 2. Vývoj podílu nezaměstnaných v Moravskoslezském kraji v letech 2014 - 2017 v %



### 3. Vývoj počtu uchazečů a VPM v Moravskoslezském kraji v letech 2014-2017



### 4. Podíl nezaměstnaných osob v jednotlivých krajích ČR k 31.03.2017 v %





## 5. Setřídění okresů k 31.03.2017

SETŘÍDĚNÍ OKRESŮ k 31. březnu 2017						
	PNO v %		meziměs. přírůst./ úbytek nezam. v %		počet uchazečů na 1 VPM	
1	Karviná	9,9	Karviná	-1,6	Karviná	13,9
2	Most	9,7	Ústí nad Labem	-2,2	Jeseník	10,0
3	Jeseník	8,8	Ostrava-město	-2,2	Ústí nad Labem	8,9
4	Ostrava-město	8,5	Kladno	-2,3	Sokolov	7,4
5	Ústí nad Labem	8,4	Praha	-2,6	Hodonín	7,1
6	Bruntál	8,3	Most	-2,6	Znojmo	6,5
7	Znojmo	8,1	Brno-město	-3,0	Chomutov	6,3
8	Děčín	7,6	Jablonec nad Nisou	-3,1	Bruntál	6,0
9	Chomutov	7,6	Louny	-3,3	Most	5,9
10	Hodonín	7,4	Liberec	-3,6	Děčín	5,6
11	Sokolov	6,9	Plzeň-město	-4,4	Ostrava-město	5,1
12	Louny	6,8	Praha-západ	-4,6	Přerov	4,8
13	Přerov	6,4	Mělník	-4,8	Opava	4,7
14	Brno-město	6,2	Nový Jičín	-4,8	Kladno	4,6
15	Český Krumlov	6,2	Teplice	-4,8	Žďár nad Sázavou	3,9
16	Teplice	6,0	Brno-venkov	-4,8	Kroměříž	3,8
17	Kladno	5,9	Chomutov	-5,0	Litoměřice	3,8
18	Třebíč	5,8	Sokolov	-5,1	Třebíč	3,7
19	Šumperk	5,8	Rokycany	-5,2	Jablonec nad Nisou	3,7
20	Litoměřice	5,6	Česká Lípa	-5,3	Frýdek-Místek	3,6
21	Liberec	5,5	Praha-východ	-5,4	Břeclav	3,6
22	Příbram	5,5	Trutnov	-5,4	Brno-město	3,5
23	Vsetín	5,4	Prostějov	-5,4	Louny	3,4
24	Kroměříž	5,3	Mladá Boleslav	-5,6	Teplice	3,4
25	Semily	5,3	Semily	-5,6	Šumperk	3,2
26	Tábor	5,3	Děčín	-5,6	Blansko	3,2
27	Kolín	5,2	Jeseník	-5,7	Olomouc	3,1
28	Olomouc	5,2	Rakovník	-5,9	Trutnov	3,1
29	Žďár nad Sázavou	5,2	Frýdek-Místek	-6,1	Příbram	3,0
30	Kutná Hora	5,1	Hradec Králové	-6,2	Semily	2,9
31	Nymburk	5,1	Žďár nad Sázavou	-6,4	Rakovník	2,8
32	Svitavy	5,1	Pardubice	-6,6	Kolín	2,8
33	Opava	5,0	Hodonín	-6,7	Svitavy	2,7
34	Mělník	5,0	Nymburk	-6,8	Kutná Hora	2,7
35	Břeclav	4,9	Kroměříž	-7,0	Náchod	2,5
36	Karlovy Vary	4,8	Šumperk	-7,1	Strakonice	2,5
37	Jablonec nad Nisou	4,6	Náchod	-7,3	Tábor	2,4
38	Rakovník	4,5	Vsetín	-7,4	Nový Jičín	2,4
39	Tachov	4,3	Olomouc	-7,5	Zlín	2,4
40	Brno-venkov	4,3	Kutná Hora	-7,6	Mělník	2,4
41	Nový Jičín	4,2	Bruntál	-7,7	Vsetín	2,4
42	Uherské Hradiště	4,2	Karlovy Vary	-7,9	Havlíčkův Brod	2,3
43	Frýdek-Místek	4,2	Přerov	-8,0	Vyškov	2,3
44	Strakonice	4,0	Beroun	-8,2	Prostějov	2,2
45	Náchod	4,0	Blansko	-8,2	Karlovy Vary	2,2
46	Havlíčkův Brod	4,0	Opava	-8,2	Nymburk	2,2
47	Blansko	4,0	Kolín	-8,4	Liberec	2,1
48	Česká Lípa	4,0	Tábor	-8,4	Česká Lípa	2,0
49	Trutnov	4,0	Vyškov	-8,9	Jindřichův Hradec	2,0
50	Hradec Králové	3,9	České Budějovice	-8,9	Uherské Hradiště	2,0
51	Jihlava	3,9	Zlín	-9,2	Chrudim	1,9
52	Chrudim	3,6	Benešov	-9,2	Jihlava	1,7
53	Beroun	3,6	Cheb	-9,2	Hradec Králové	1,7
54	Zlín	3,5	Ústí nad Orlicí	-9,3	Praha-západ	1,7
55	Prostějov	3,5	Jičín	-9,4	Jičín	1,7
56	Prachatice	3,5	Uherské Hradiště	-9,8	Brno-venkov	1,7
57	Plzeň-sever	3,4	Znojmo	-9,9	Plzeň-sever	1,6
58	Vyškov	3,3	Svitavy	-10,0	Český Krumlov	1,6
59	Jindřichův Hradec	3,3	Rychnov nad Kněžnou	-10,0	Písek	1,6
60	Klatovy	3,2	Český Krumlov	-10,2	Benešov	1,5
61	Rokycany	3,2	Litoměřice	-10,2	Prachatice	1,5
62	Cheb	3,2	Břeclav	-10,4	České Budějovice	1,5
63	Praha	3,2	Plzeň-sever	-10,5	Klatovy	1,3
64	Ústí nad Orlicí	3,1	Plzeň-jih	-10,8	Mladá Boleslav	1,2
65	Domažlice	3,0	Tachov	-11,6	Tachov	1,1
66	Pardubice	3,0	Příbram	-11,9	Plzeň-město	1,1
67	Písek	3,0	Třebíč	-12,4	Ústí nad Orlicí	1,1
68	České Budějovice	3,0	Havlíčkův Brod	-12,8	Cheb	1,1
69	Plzeň-jih	2,8	Jihlava	-13,3	Beroun	1,1
70	Jičín	2,8	Prachatice	-13,5	Plzeň-jih	1,1
71	Pelhřimov	2,7	Chrudim	-13,9	Pelhřimov	1,1
72	Plzeň-město	2,7	Domažlice	-14,6	Praha	1,1
73	Benešov	2,6	Písek	-14,9	Domažlice	1,0
74	Praha-západ	2,5	Klatovy	-15,5	Rokycany	0,8
75	Mladá Boleslav	2,5	Pelhřimov	-15,5	Rychnov nad Kněžnou	0,7
76	Praha-východ	1,7	Strakonice	-16,2	Praha-východ	0,6
77	Rychnov nad Kněžnou	1,6	Jindřichův Hradec	-17,2	Pardubice	0,5
	Celkem ČR	4,8	Celkem ČR	-6,3	Celkem ČR	2,4