



Úřad práce ČR

Krajská pobočka Úřadu práce ČR  
v Ostravě

**Měsíční statistická zpráva**  
*duben 2017*

**Zpracovaly:** *Ing. Vladana Piskořová a Ing. Dagmar Habiňáková*

<https://portal.mpsv.cz/upcr/kp/msk/statistiky>

## **Informace o nezaměstnanosti v Moravskoslezském kraji k 30.04.2017**

*V tomto měsíci celkový počet uchazečů o zaměstnání poklesl o 4,7 % na 58 147, počet hlášených volných pracovních míst vzrostl o 2,1 % na 11 498 a podíl nezaměstnaných osob poklesl na 6,7 %.*

K 30.04.2017 evidoval Úřad práce ČR (ÚP ČR), Krajská pobočka v Ostravě celkem 58 147 uchazečů o zaměstnání. Jejich počet byl o 2 841 nižší než na konci předchozího měsíce, ve srovnání se stejným obdobím minulého roku je nižší o 9 429 osob. Z tohoto počtu bylo 53 523 dosažitelných uchazečů o zaměstnání ve věku 15 - 64 let. Bylo to o 2 545 méně než na konci předchozího měsíce. Ve srovnání se stejným obdobím minulého roku byl jejich počet nižší o 10 874.

V průběhu měsíce bylo nově zaevidováno 5 875 osob. Ve srovnání s minulým měsícem to bylo více o 228 osob a v porovnání se stejným obdobím předchozího roku více o 66 osob.

Z evidence během měsíce odešlo celkem 8 716 uchazečů (ukončená evidence, vyřazení uchazeči). Bylo to o 609 osob více než v předchozím měsíci a o 318 osob méně než ve stejném měsíci minulého roku. Do zaměstnání z nich ve sledovaném měsíci nastoupilo 6 314, tj. o 1 054 více než v předchozím měsíci a o 292 méně než ve stejném měsíci minulého roku, 1 780 uchazečů o zaměstnání bylo umístěno prostřednictvím úřadu práce, tj. o 532 více než v předchozím měsíci a o 6 méně než ve stejném období minulého roku; 2 402 uchazečů bylo vyřazeno bez umístění.

Meziměsíční pokles nezaměstnaných osob byl zaznamenán ve všech 6 okresech, největší pokles byl v okresech Nový Jičín (-11,2 %) a Bruntál (-10,5 %).

Ke konci měsíce bylo evidováno na ÚP ČR, Krajské pobočce v Ostravě 27 998 žen. Jejich podíl na celkovém počtu uchazečů činil 48,2 %. V evidenci bylo 8 587 osob se zdravotním postižením, což představovalo 14,8 % z celkového počtu nezaměstnaných.

Ke konci tohoto měsíce bylo evidováno 2 165 absolventů škol všech stupňů vzdělání a mladistvých, jejich počet klesl ve srovnání s předchozím měsícem o 159 osob a ve srovnání se stejným měsícem minulého roku byl nižší o 709 osob. Na celkové nezaměstnanosti se podíleli 3,7 %.

Podporu v nezaměstnanosti pobíralo 11 633 uchazečů o zaměstnání, tj. 20,0 % všech uchazečů vedených v evidenci.

Podíl nezaměstnaných osob, tj. počet dosažitelných uchazečů o zaměstnání ve věku 15 - 64 let k obyvatelstvu stejného věku, k 30.04.2017 meziměsíčně poklesl na 6,7 %.

Podíl nezaměstnaných osob stejný nebo vyšší než republikový průměr vykázaly 4 okresy, a to Karviná (9,9 %), Bruntál (7,5 %), Ostrava (8,3 %) a Opava (4,5 %). Nižší podíl nezaměstnaných byl zaznamenán v okresech Frýdek-Místek (4,0 %) a Nový Jičín (3,7 %).

Meziměsíčně podíl nezaměstnaných žen poklesl na 6,5 %, podíl nezaměstnaných mužů poklesl na 6,9 %.

Kraj evidoval k 30.04.2017 celkem 11 498 volných pracovních míst. Jejich počet byl o 241 vyšší než v předchozím měsíci a o 50 nižší než ve stejném měsíci minulého roku. Na jedno volné pracovní místo připadalo v průměru 5,1 uchazeče, z toho nejvíce v okresech Karviná (13,2) a Bruntál (5,7). Z celkového počtu nahlášených volných míst bylo 1 162 vhodných pro osoby se zdravotním postižením (OZP), na jedno volné pracovní místo připadalo 7,4 OZP. Volných pracovních míst pro absolventy a mladistvé bylo registrováno 3 674, na jedno volné místo připadalo 0,6 uchazečů této kategorie.

V rámci aktivní politiky zaměstnanosti (APZ) bylo od počátku letošního roku do 30.04.2017 prostřednictvím finančních příspěvků podpořeno 2 334 osob, do rekvalifikačních kurzů bylo zařazeno 1 822 osob.

Obory činností, které byly v tomto měsíci podpořeny prostřednictvím nástroje SÚPM - SVCČ, byly zejména pedikúra a manikúra, dále pak opravy silničních vozidel, zprostředkování obchodu a služeb i mimoškolní výchova a vzdělávání.

Informace o vývoji nezaměstnanosti v ČR v elektronické formě jsou zveřejněny na internetové adrese <https://portal.mpsv.cz/sz/stat>.

## 1. Základní charakteristika vývoje nezaměstnanosti a volných pracovních míst v Moravskoslezském kraji

Tabulka č. 1 - Vývoj nezaměstnanosti

Ukazatel		Stav k		
		30.04.2016	31.03.2017	30.04.2017
evidovaní uchazeči o zaměstnání		67 576	60 988	<b>58 147</b>
- z toho	ženy	33 028	28 861	<b>27 998</b>
	absolventi a mladiství	2 874	2 324	<b>2 165</b>
	uchazeči se zdravotním postižením	8 750	8 676	<b>8 587</b>
uchazeči s nárokem na Pvn		12 216	13 356	<b>11 633</b>
podíl nezaměstnaných osob v % <sup>1)</sup>		7,9	7,0	<b>6,7</b>
volná pracovní místa		11 548	11 257	<b>11 498</b>
počet uchazečů na 1 volné pracovní místo		5,9	5,4	<b>5,1</b>

1) od ledna 2013 nový ukazatel registrované nezaměstnanosti

Tabulka č. 2 - Tok nezaměstnanosti

Ukazatel	Počet uchazečů ve sledovaném měsíci		
	Duben 2016	Březen 2017	Duben 2017
nově evidovaní uchazeči o zaměstnání	5 809	5 647	<b>5 875</b>
uchazeči s ukonč. evidencí a vyřazení	9 034	8 107	<b>8 716</b>
- z toho umístění celkem	6 606	5 260	<b>6 314</b>
- z toho umístění úřadem práce	1 786	1 248	<b>1 780</b>

Tabulka č. 3. - Nezaměstnanost v okresech k 30.04.2017

Okres	Počet nezaměstnaných		Volná pracovní místa	Počet uchazečů na 1 VPM	Podíl nezaměstnaných osob [%]
	Celkem	z toho ženy			
Bruntál	5 073	2 516	895	5,7	7,5
Frýdek-Místek	6 329	2 973	1 952	3,2	4,0
Karviná	17 340	8 208	1 316	13,2	9,9
Nový Jičín	4 086	1 982	1 931	2,1	3,7
Opava	5 852	2 790	1 493	3,9	4,5
Ostrava	19 467	9 529	3 911	5,0	8,3
Moravskoslezský kraj	58 147	27 998	11 498	5,1	6,7
Česká republika	327 199	167 664	159 072	2,1	4,4

## 2. Nástroje aktivní politiky zaměstnanosti v Moravskoslezském kraji

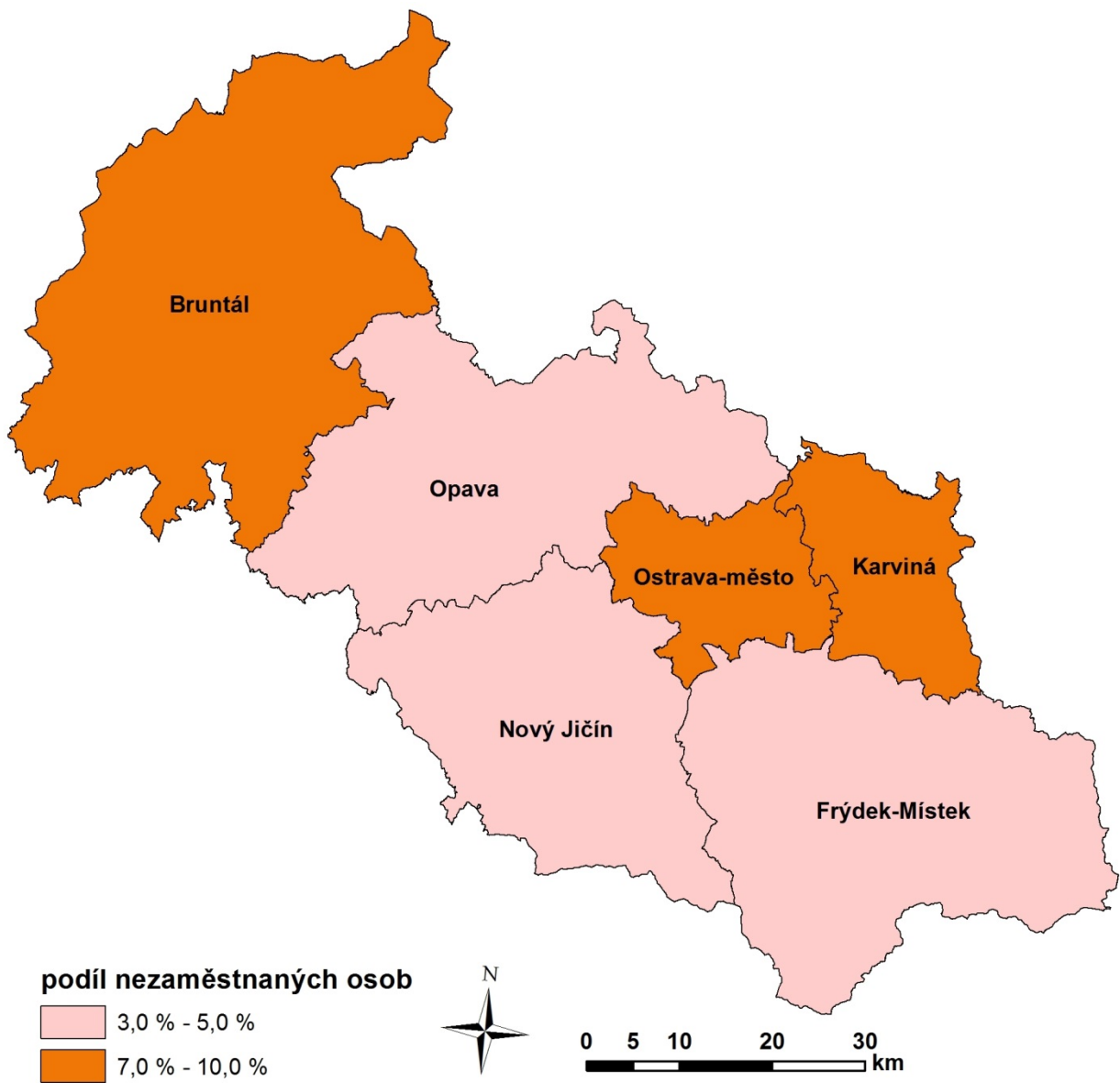
Tabulka č. 4 - Osoby podpořené v rámci APZ a rekvalifikace uchazečů a zájemců o zaměstnání

Ukazatel (celkový počet)	Stav k		Celkem od počátku roku do	
	30.04.2016	30.04.2017	30.04.2016	30.04.2017
<b>osoby podpořené v rámci APZ</b>				
veřejně prospěšné práce (VPP)	69	258	8	133
veřejně prospěšné práce (VPP) - ESF <sup>1)</sup>	2 300	1 706	1 086	620
společensky účelná prac. místa (SÚPM)	174	102	12	79
společensky účelná prac. místa (SÚPM) - ESF <sup>1)</sup>	4 925	1 517	1 332	952
SÚPM - samostatně výděleč. činnost (SVČ)	392	311	123	100
SÚPM - samostatně výděleč. činnost (SVČ) - ESF <sup>1)</sup>	0	0	0	0
chrán. prac. místa - zřízená	319	331	19	58
chrán. prac. místa - SVČ osob se ZP	3	7	0	1
ostatní nástroje APZ	37	547	30	391
<b>rekvalifikace uchazečů a zájemců o zaměstnání</b>				
uchazeči a zájemci zařazení do rekvalifikací	172	11	766	12
uchazeči a zájemci zařazení do rekvalifikací - ESF <sup>1)</sup>	398	509	704	1 601
uchazeči a zájemci, kteří zahájili zvolenou rekvalifikaci	44	4	263	19
uchazeči a zájemci, kteří zahájili zvolenou rekvalifikaci - ESF <sup>1)</sup>	36	45	61	190
<b>Osoby podpořené v rámci APZ celkem</b>	<b>8 869</b>	<b>5 348</b>	<b>4 404</b>	<b>4 156</b>

1) financováno převážně z Evropského sociálního fondu

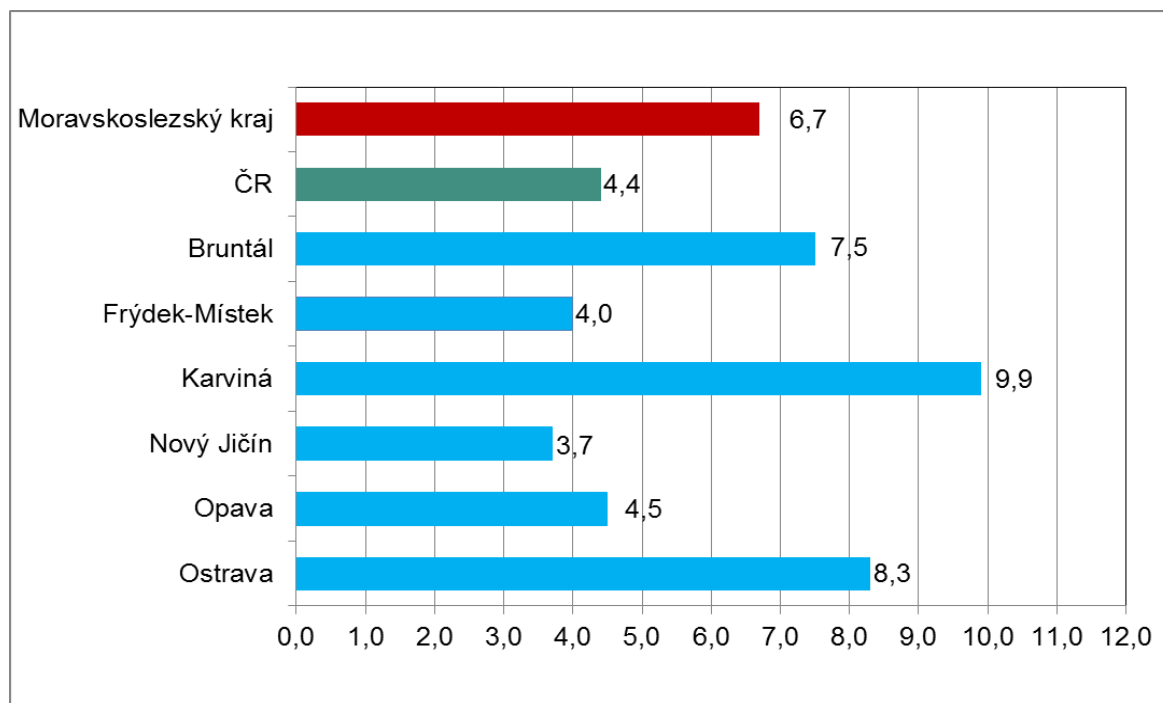
Podrobnější statistické údaje o nástrojích APZ naleznete na stránkách Integrovaného portálu MPSV, v měsíčních statistikách nezaměstnanosti <https://portal.mpsv.cz/sz/stat/nz/mes>

3. **MAPA** - ArcView - Podíl nezaměstnaných v okresech kraje (mapa kraje)

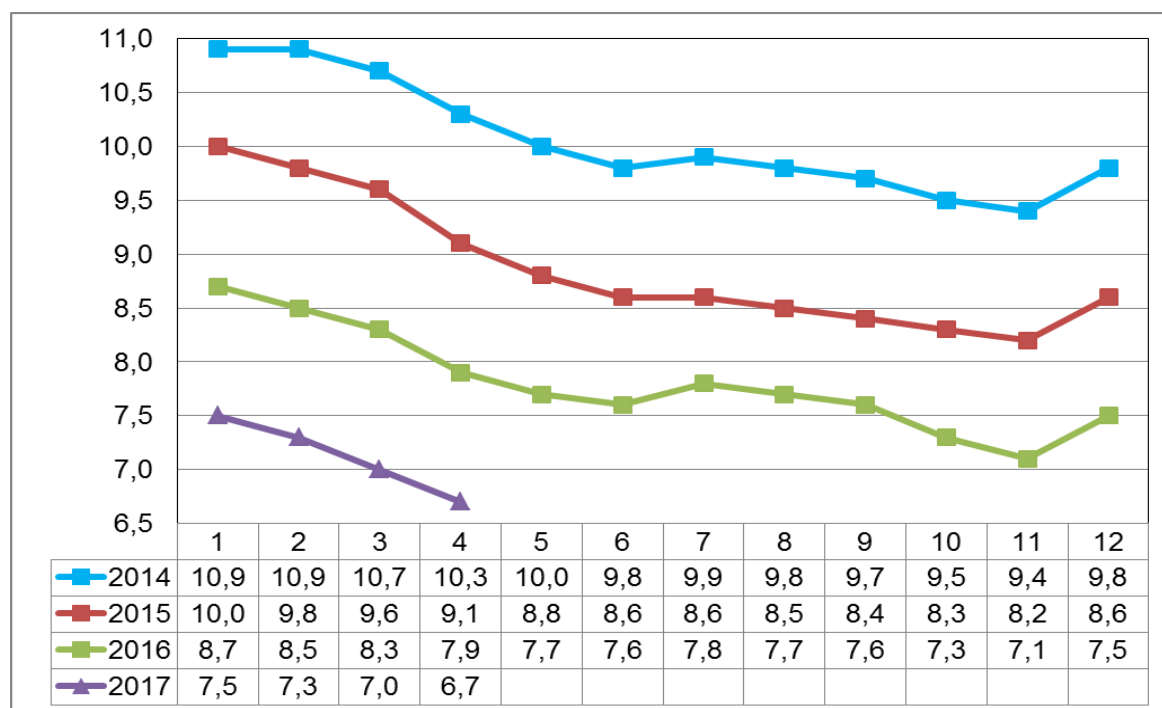


#### 4. GRAFY

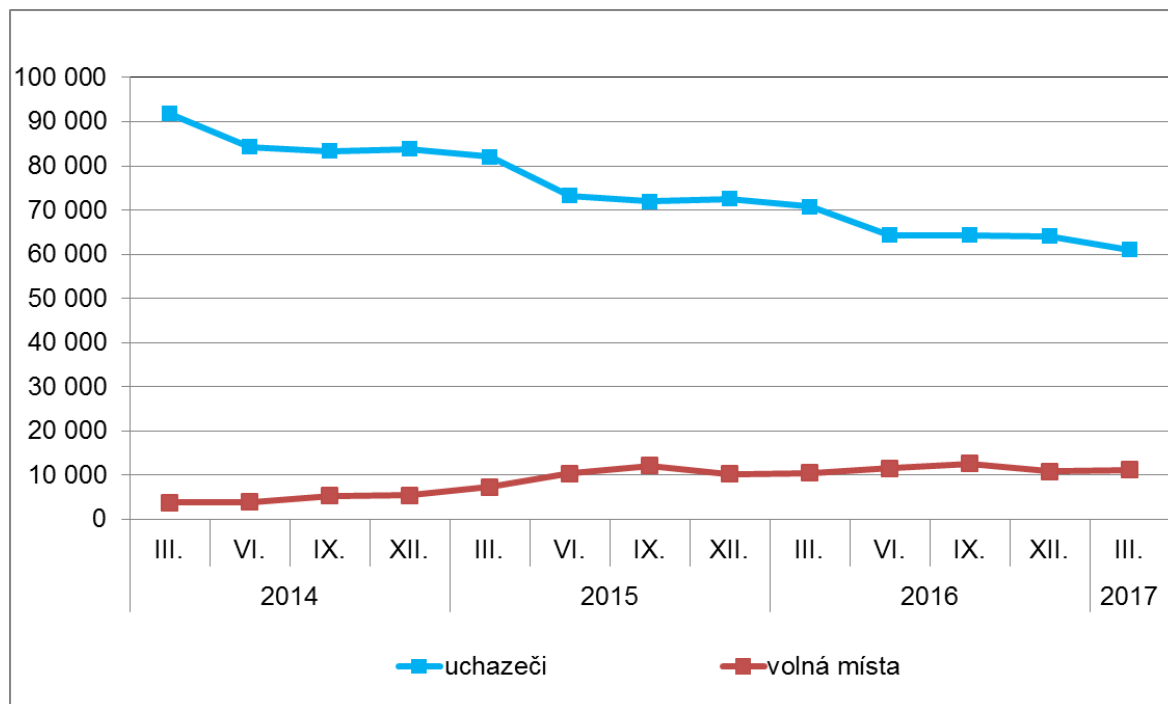
##### 1. Podíl nezaměstnaných osob v okresech Moravskoslezského kraje a v ČR k 30.04.2017



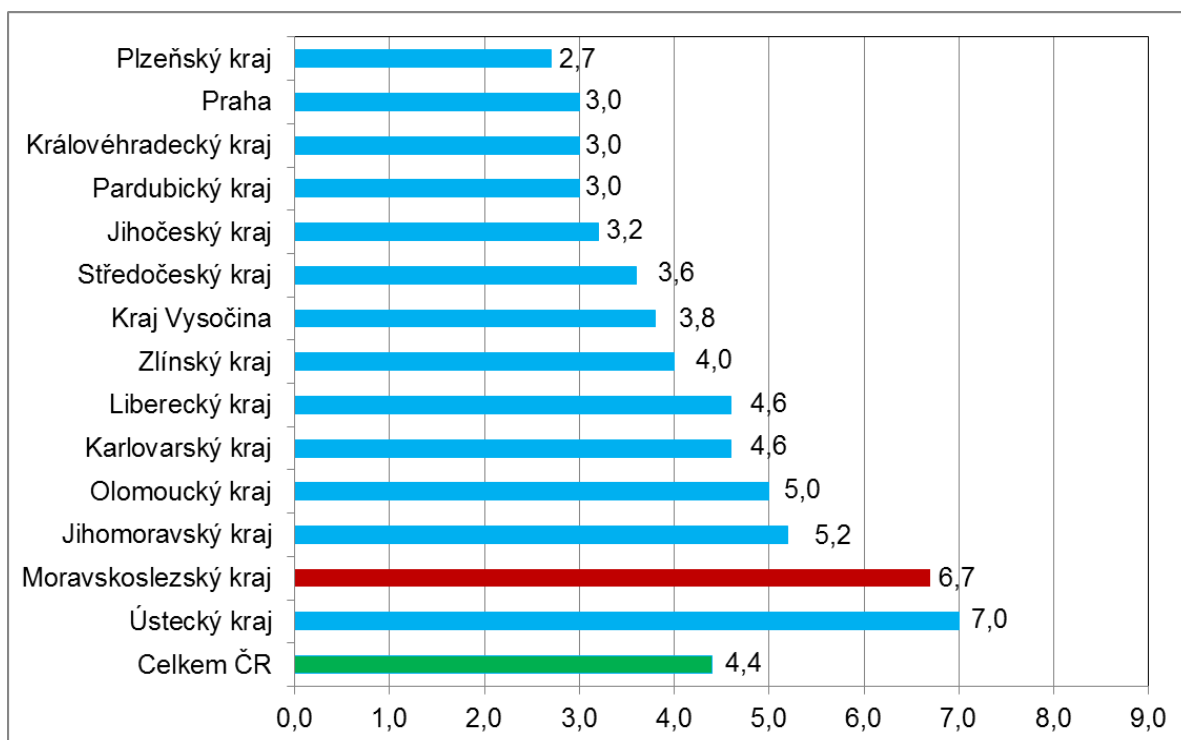
##### 2. Vývoj podílu nezaměstnaných v Moravskoslezském kraji v letech 2014 - 2017 v %



### 3. Vývoj počtu uchazečů a VPM v Moravskoslezském kraji v letech 2014-2017



### 4. Podíl nezaměstnaných osob v jednotlivých krajích ČR k 30.04.2017 v %





## 5. Setřídění okresů k 30.04.2017

SETŘÍDĚNÍ OKRESŮ k 30. dubnu 2017						
	PNO v %		meziměs. přírůst./ úbytek nezam. v %		počet uchazečů na 1 VPM	
1	Karviná	9,9	Karviná	-1,6	Karviná	13,2
2	Most	9,6	Most	-2,1	Ústí nad Labem	7,9
3	Ostrava-město	8,3	Ostrava-město	-2,4	Jeseník	7,5
4	Ústí nad Labem	8,2	Brno-město	-2,5	Sokolov	6,8
5	Bruntál	7,5	Ústí nad Labem	-2,7	Hodonín	6,4
6	Jeseník	7,5	Praha	-3,5	Bruntál	5,7
7	Chomutov	7,3	Mladá Boleslav	-4,3	Chomutov	5,2
8	Děčín	7,0	Praha-západ	-4,4	Most	5,2
9	Znojmo	6,9	Chomutov	-4,4	Děčín	5,2
10	Hodonín	6,7	Frýdek-Místek	-4,6	Znojmo	5,1
11	Sokolov	6,4	Teplice	-4,9	Ostrava-město	5,0
12	Louny	6,4	Louny	-5,0	Kladno	4,1
13	Brno-město	6,1	Kladno	-5,0	Opava	3,9
14	Přerov	5,9	Beroun	-5,4	Přerov	3,7
15	Teplice	5,6	Mělník	-5,6	Jablonec nad Nisou	3,6
16	Kladno	5,6	Liberec	-5,6	Teplice	3,3
17	Český Krumlov	5,4	Jablonec nad Nisou	-6,2	Frýdek-Místek	3,2
18	Liberec	5,2	Plzeň-město	-6,3	Žďár nad Sázavou	3,2
19	Šumperk	5,1	Rokycany	-6,5	Brno-město	3,2
20	Litoměřice	4,9	Prostějov	-6,5	Louny	3,2
21	Příbram	4,9	Praha-východ	-6,9	Kroměříž	3,1
22	Semily	4,9	Blansko	-7,0	Třebíč	2,9
23	Třebíč	4,8	Karlovy Vary	-7,1	Litoměřice	2,9
24	Olomouc	4,8	Děčín	-7,6	Břeclav	2,9
25	Kroměříž	4,7	Sokolov	-7,7	Blansko	2,9
26	Vsetín	4,7	Rakovník	-8,2	Šumperk	2,7
27	Nymburk	4,7	Semily	-8,4	Olomouc	2,7
28	Kolín	4,7	Olomouc	-8,6	Rakovník	2,6
29	Mělník	4,6	Brno-venkov	-8,7	Semily	2,5
30	Tábor	4,6	Nymburk	-8,8	Příbram	2,5
31	Kutná Hora	4,5	Vyškov	-8,8	Trutnov	2,4
32	Opava	4,5	Hradec Králové	-9,0	Kolín	2,4
33	Karlovy Vary	4,5	Přerov	-9,0	Náchod	2,3
34	Žďár nad Sázavou	4,4	Česká Lípa	-9,2	Mělník	2,3
35	Jablonec nad Nisou	4,3	Zlín	-9,8	Kutná Hora	2,2
36	Rakovník	4,1	Hodonín	-9,9	Nový Jičín	2,1
37	Břeclav	4,1	Kolín	-10,1	Vsetín	2,1
38	Svitavy	4,0	Opava	-10,1	Vyškov	2,1
39	Frýdek-Místek	4,0	Trutnov	-10,4	Nymburk	2,0
40	Brno-venkov	3,9	Rychnov nad Kněžnou	-10,5	Prostějov	2,0
41	Blansko	3,7	Bruntál	-10,5	Tábor	2,0
42	Nový Jičín	3,7	Plzeň-sever	-10,6	Havlíčkův Brod	2,0
43	Tachov	3,7	Pardubice	-10,7	Zlín	1,9
44	Uherské Hradiště	3,7	Kroměříž	-10,9	Strakonice	1,9
45	Česká Lípa	3,6	Benešov	-10,9	Liberec	1,9
46	Hradec Králové	3,5	Domažlice	-11,1	Karlovy Vary	1,8
47	Trutnov	3,5	Šumperk	-11,1	Česká Lípa	1,8
48	Náchod	3,5	Nový Jičín	-11,2	Svitavy	1,8
49	Havlíčkův Brod	3,4	Český Krumlov	-11,2	Uherské Hradiště	1,7
50	Jihlava	3,4	Příbram	-11,2	Plzeň-sever	1,6
51	Beroun	3,3	České Budějovice	-11,3	Hradec Králové	1,6
52	Strakonice	3,3	Plzeň-jih	-11,3	Brno-venkov	1,5
53	Prostějov	3,3	Litoměřice	-11,4	Jihlava	1,5
54	Zlín	3,2	Cheb	-11,6	Praha-západ	1,4
55	Praha	3,0	Ústí nad Orlicí	-11,6	Chrudim	1,4
56	Plzeň-sever	3,0	Vsetín	-11,8	Jindřichův Hradec	1,4
57	Vyškov	3,0	Kutná Hora	-11,9	Benešov	1,4
58	Rokycany	3,0	Jihlava	-12,1	Jičín	1,3
59	Chrudim	2,9	Tábor	-12,3	Český Krumlov	1,3
60	Cheb	2,8	Uherské Hradiště	-12,3	České Budějovice	1,3
61	Prachatice	2,8	Náchod	-13,7	Písek	1,2
62	Ústí nad Orlicí	2,8	Havlíčkův Brod	-14,1	Prachatice	1,1
63	Pardubice	2,7	Tachov	-14,2	Mladá Boleslav	1,1
64	Domažlice	2,7	Jeseník	-14,2	Klatovy	1,1
65	Klatovy	2,6	Žďár nad Sázavou	-14,3	Beroun	1,0
66	České Budějovice	2,6	Znojmo	-15,2	Plzeň-město	1,0
67	Plzeň-město	2,5	Strakonice	-16,6	Praha	1,0
68	Plzeň-jih	2,4	Třebíč	-16,6	Ústí nad Orlicí	1,0
69	Praha-západ	2,4	Jičín	-17,2	Cheb	0,9
70	Písek	2,4	Klatovy	-17,5	Tachov	0,9
71	Mladá Boleslav	2,4	Břeclav	-17,6	Domažlice	0,9
72	Jičín	2,3	Prachatice	-19,1	Pelhřimov	0,9
73	Jindřichův Hradec	2,3	Písek	-19,1	Rokycany	0,7
74	Benešov	2,2	Chrudim	-19,5	Plzeň-jih	0,6
75	Pelhřimov	2,1	Svitavy	-20,9	Rychnov nad Kněžnou	0,6
76	Praha-východ	1,5	Pelhřimov	-22,7	Praha-východ	0,5
77	Rychnov nad Kněžnou	1,4	Jindřichův Hradec	-26,8	Pardubice	0,5
	Celkem ČR	4,4	Celkem ČR	-8,1	Celkem ČR	2,1