



Úřad práce ČR

Krajská pobočka Úřadu práce ČR
v Ostravě

Měsíční statistická zpráva
listopad 2017

Zpracovaly: *Ing. Vladana Piskořová a Ing. Dagmar Habiňáková*

<https://portal.mpsv.cz/upcr/kp/msk/statistiky>

Informace o nezaměstnanosti v Moravskoslezském kraji k 30.11.2017

V tomto měsíci celkový počet uchazečů o zaměstnání poklesl o 2,5 % na 47 779, počet hlášených volných pracovních míst poklesl o 3,2 % na 13 902 a podíl nezaměstnaných osob poklesl na 5,4 %.

K 30.11.2017 evidoval Úřad práce ČR (ÚP ČR), Krajská pobočka v Ostravě celkem 47 779 uchazečů o zaměstnání. Jejich počet byl o 1 241 nižší než na konci předchozího měsíce, ve srovnání se stejným obdobím minulého roku je nižší o 14 128 osob. Z tohoto počtu bylo 43 281 dosažitelných uchazečů o zaměstnání ve věku 15 - 64 let. Bylo to o 1 391 méně než na konci předchozího měsíce. Ve srovnání se stejným obdobím minulého roku byl jejich počet nižší o 14 347.

V průběhu měsíce bylo nově zaevidováno 5 510 osob. Ve srovnání s minulým měsícem to bylo více o 68 osob a v porovnání se stejným obdobím předchozího roku méně o 712 osob.

Z evidence během měsíce odešlo celkem 6 751 uchazečů (ukončená evidence, vyřazení uchazeči). Bylo to o 1 208 osob méně než v předchozím měsíci a o 197 osob méně než ve stejném měsíci minulého roku. Do zaměstnání z nich ve sledovaném měsíci nastoupilo 3 989, tj. o 759 méně než v předchozím měsíci a o 157 méně než ve stejném měsíci minulého roku, 1 050 uchazečů o zaměstnání bylo umístěno prostřednictvím úřadu práce, tj. o 110 méně než v předchozím měsíci a o 143 méně než ve stejném období minulého roku; 2 762 uchazečů bylo vyřazeno bez umístění.

Meziměsíční pokles nezaměstnaných osob byl zaznamenán v 5 okresech, největší pokles byl v okresech Ostrava (-3,6 %) a Karviná (-3,4 %).

Ke konci měsíce bylo evidováno na ÚP ČR, Krajské pobočce v Ostravě 23 440 žen. Jejich podíl na celkovém počtu uchazečů činil 49,1 %. V evidenci bylo 8 085 osob se zdravotním postižením, což představovalo 16,9 % z celkového počtu nezaměstnaných.

Ke konci tohoto měsíce bylo evidováno 1 852 absolventů škol všech stupňů vzdělání a mladistvých, jejich počet poklesl ve srovnání s předchozím měsícem o 283 osob

a ve srovnání se stejným měsícem minulého roku byl nižší o 874 osob. Na celkové nezaměstnanosti se podíleli 3,9 %.

Podporu v nezaměstnanosti pobíralo 10 602 uchazečů o zaměstnání, tj. 22,2 % všech uchazečů vedených v evidenci.

Podíl nezaměstnaných osob, tj. počet dosažitelných uchazečů o zaměstnání ve věku 15 - 64 let k obyvatelstvu stejného věku, k 30.11.2017 meziměsíčně poklesl na 5,4 %.

Podíl nezaměstnaných osob stejný nebo vyšší než republikový průměr vykázaly 4 okresy, a to Karviná (8,1 %), Ostrava (6,7 %), Bruntál (6,1 %) a Opava (3,5 %). Nižší podíl nezaměstnaných byl zaznamenán v okresech Frýdek-Místek (3,4 %) a Nový Jičín (3,1 %).

Meziměsíčně podíl nezaměstnaných žen poklesl na 5,4 %, podíl nezaměstnaných mužů poklesl na 5,5 %.

Kraj evidoval k 30.11.2017 celkem 13 902 volných pracovních míst. Jejich počet byl o 464 nižší než v předchozím měsíci a o 2 504 vyšší než ve stejném měsíci minulého roku. Na jedno volné pracovní místo připadalo v průměru 3,4 uchazeče, z toho nejvíce v okresech Karviná (8,8), Bruntál (4,4) a Opava (3,4). Z celkového počtu nahlášených volných míst bylo 1 225 vhodných pro osoby se zdravotním postižením (OZP), na jedno volné pracovní místo připadalo 6,6 OZP. Volných pracovních míst pro absolventy a mladistvé bylo registrováno 4 390, na jedno volné místo připadalo 0,4 uchazečů této kategorie.

V rámci aktivní politiky zaměstnanosti (APZ) bylo od počátku letošního roku do 30.11.2017 prostřednictvím finančních příspěvků podpořeno 6 509 osob, do rekvalifikačních kurzů bylo zařazeno 4 332 osob.

Obory činností, spojené s podporou podnikání prostřednictvím nástroje SÚPM - SVČ, byly v tomto měsíci především masérské, rekondiční a regenerační služby, ale i vodoinstalatérství.

Informace o vývoji nezaměstnanosti v ČR v elektronické formě jsou zveřejněny na internetové adrese <https://portal.mpsv.cz/sz/stat>.

1. Základní charakteristika vývoje nezaměstnanosti a volných pracovních míst v Moravskoslezském kraji

Tabulka č. 1 - Vývoj nezaměstnanosti

Ukazatel		Stav k		
		30.11.2016	31.10.2017	30.11.2017
evidovaní uchazeči o zaměstnání		61 907	49 020	47 779
- z toho	ženy	30 597	24 377	23 440
	absolventi a mladiství	2 726	2 135	1 852
	uchazeči se zdravotním postižením	8 592	8 117	8 085
uchazeči s nárokem na PvN		11 943	10 491	10 602
podíl nezaměstnaných osob v % ¹⁾		7,1	5,6	5,4
volná pracovní místa		11 398	14 366	13 902
počet uchazečů na 1 volné pracovní místo		5,4	3,4	3,4

1) od ledna 2013 nový ukazatel registrované nezaměstnanosti

Tabulka č. 2 - Tok nezaměstnanosti

Ukazatel	Počet uchazečů ve sledovaném měsíci		
	Listopad 2016	Říjen 2017	Listopad 2017
nově evidovaní uchazeči o zaměstnání	6 222	5 442	5 510
uchazeči s ukončenou evidencí a vyřazení	6 948	7 959	6 751
- z toho umístění celkem	4 146	4 748	3 989
- z toho umístění úřadem práce	1 193	1 160	1 050

Tabulka č. 3. - Nezaměstnanost v okresech k 30.11.2017

Okres	Počet nezaměstnaných		Volná pracovní místa	Počet uchazečů na 1 VPM	Podíl nezaměstnaných osob [%]
	Celkem	z toho ženy			
Bruntál	4 096	2 156	941	4,4	6,1
Frýdek-Místek	5 361	2 438	2 157	2,5	3,4
Karviná	14 311	6 954	1 630	8,8	8,1
Nový Jičín	3 461	1 667	2 452	1,4	3,1
Opava	4 605	2 245	1 340	3,4	3,5
Ostrava	15 945	7 980	5 382	3,0	6,7
Moravskoslezský kraj	47 779	23 440	13 902	3,4	5,4
Česká republika	265 469	139 359	213 790	1,2	3,5

2. Nástroje aktivní politiky zaměstnanosti v Moravskoslezském kraji

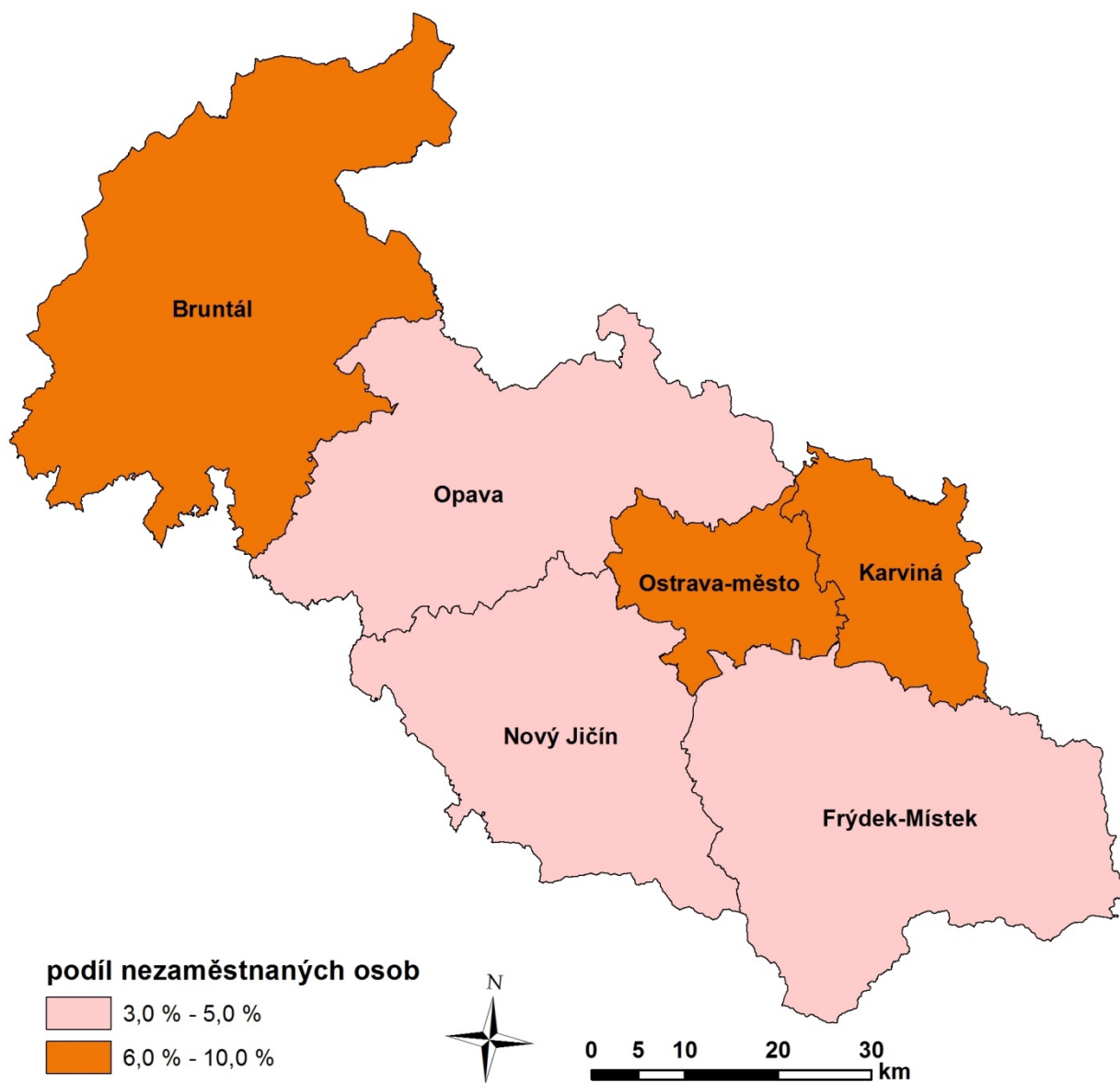
Tabulka č. 4 - Osoby podpořené v rámci APZ a rekvalifikace uchazečů a zájemců o zaměstnání

Ukazatel (celkový počet)	Stav k		Celkem od počátku roku do	
	30.11.2016	30.11.2017	30.11.2016	30.11.2017
osoby podpořené v rámci APZ				
veřejně prospěšné práce (VPP)	140	1 109	155	1 367
veřejně prospěšné práce (VPP) - ESF ¹⁾	2 117	1 004	2 887	1 382
společensky účelná pracovní místa (SÚPM)	82	161	96	316
společensky účelná pracovní místa (SÚPM) - ESF ¹⁾	1 353	1 316	2 978	2 170
SÚPM - samostatně výdělečná činnost (SVČ)	322	257	302	232
SÚPM - samostatně výdělečná činnost (SVČ) - ESF ¹⁾	0	0	0	0
chráněná pracovní místa - zřízená	306	261	68	146
chráněná pracovní místa - SVČ osob se ZP	6	9	3	3
ostatní nástroje APZ	213	723	252	893
rekvalifikace uchazečů a zájemců o zaměstnání				
uchazeči a zájemci zařazení do rekvalifikací	102	3	892	140
uchazeči a zájemci zařazení do rekvalifikací - ESF ¹⁾	491	444	2 806	3 501
uchazeči a zájemci, kteří zahájili zvolenou rekvalifikaci	2	2	476	32
uchazeči a zájemci, kteří zahájili zvolenou rekvalifikaci - ESF ¹⁾	48	65	524	659
Osoby podpořené v rámci APZ celkem	5 182	5 354	11 439	10 841

1) financováno převážně z Evropského sociálního fondu

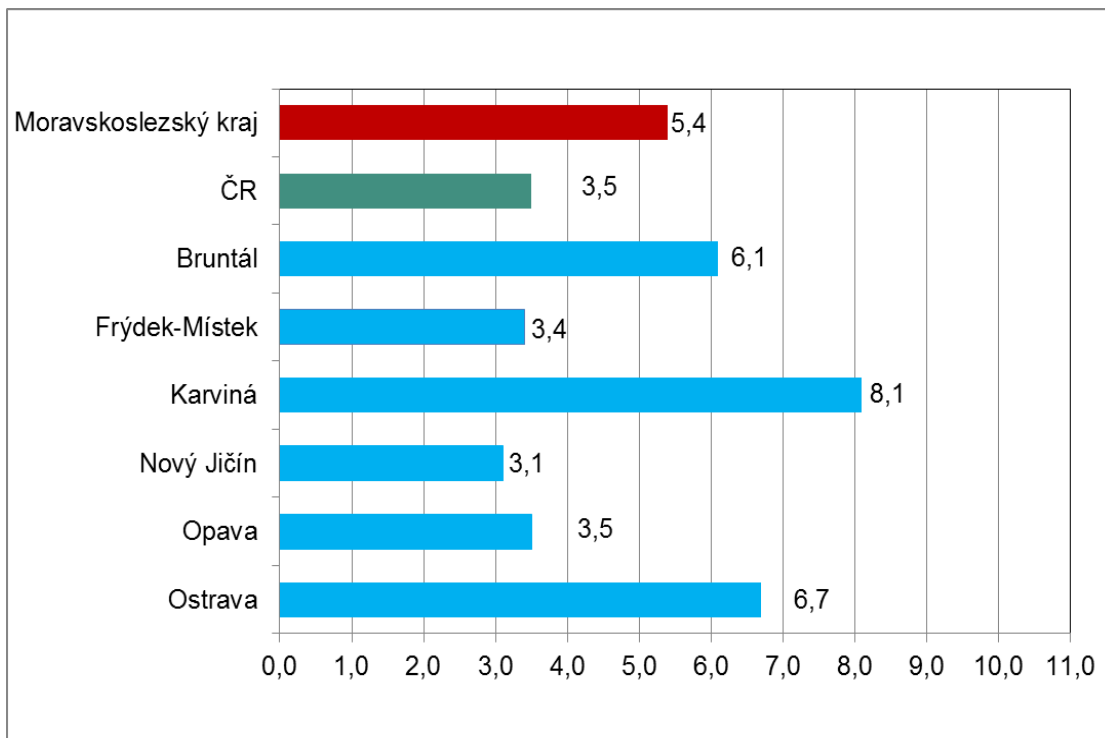
Podrobnější statistické údaje o nástrojích APZ naleznete na stránkách Integrovaného portálu MPSV, v měsíčních statistikách nezaměstnanosti <https://portal.mpsv.cz/sz/stat/nz/mes>

3. MAPA - ArcView - Podíl nezaměstnaných v okresech kraje (mapa kraje)

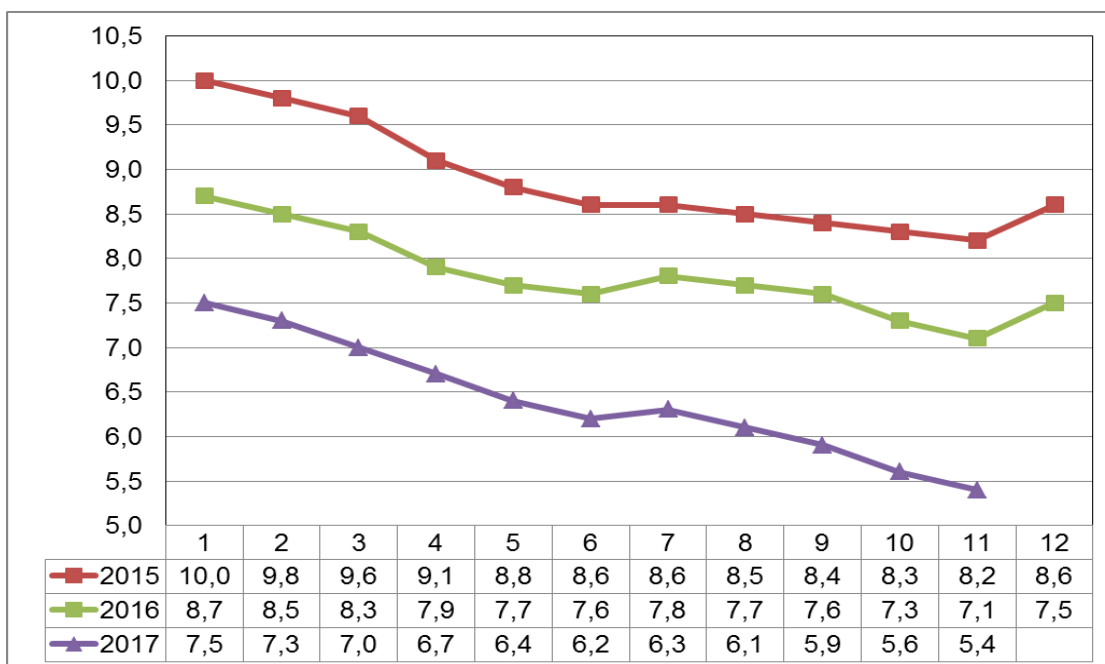


4. GRAFY

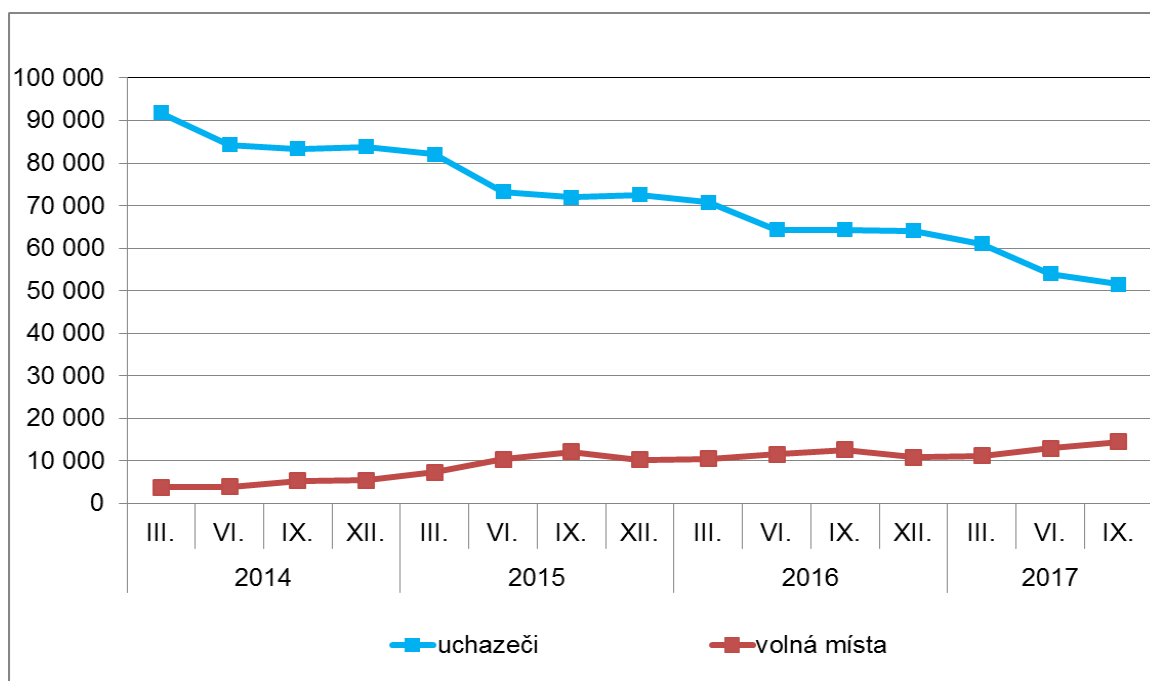
1. Podíl nezaměstnaných osob v okresech Moravskoslezského kraje a v ČR k 30.11.2017



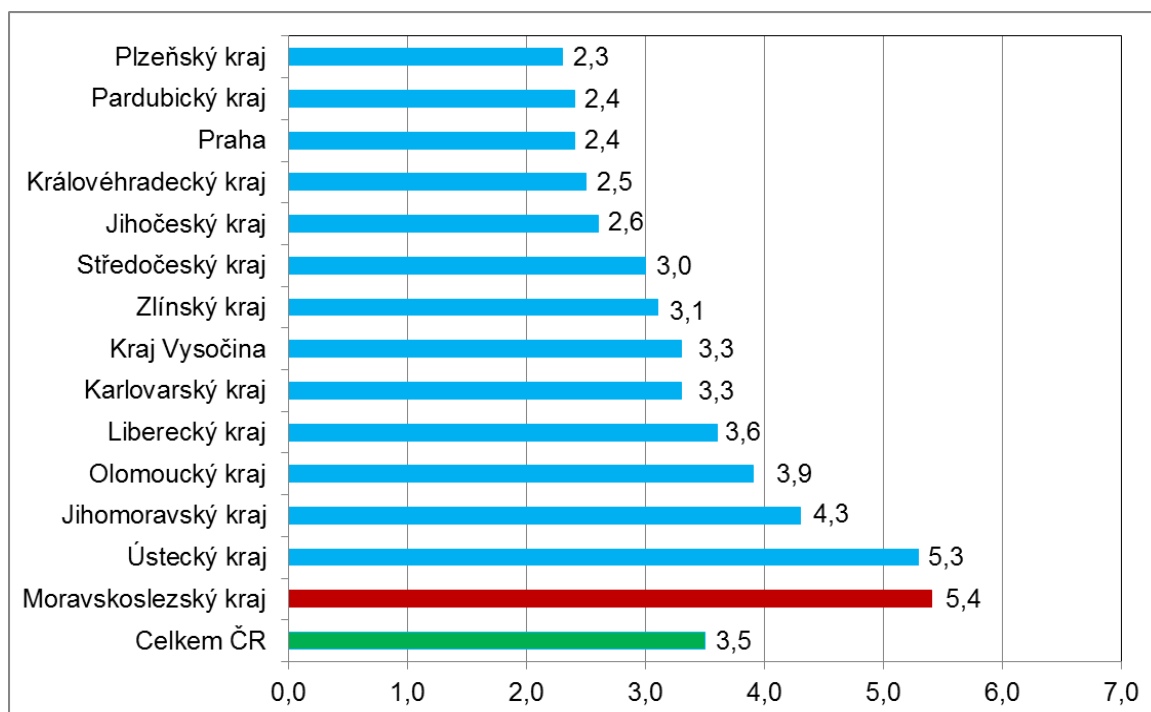
2. Vývoj podílu nezaměstnaných v Moravskoslezském kraji v letech 2015 - 2017 v %



3. Vývoj počtu uchazečů a VPM v Moravskoslezském kraji v letech 2014-2017



4. Podíl nezaměstnaných osob v jednotlivých krajích ČR k 30.11.2017 v %



5. Setřídění okresů k 30.11.2017

SETŘÍDĚNÍ OKRESŮ k 30. listopadu 2017						
	PNO v %		meziměs. přírůst./ úbytek nezam. v %		počet uchazečů na 1 VPM	
1	Karviná	8,1	Jeseník	9,4	Karviná	8,8
2	Most	7,5	Klatovy	9,3	Ústí nad Labem	5,5
3	Ostrava-město	6,7	Prachovice	8,0	Jeseník	5,2
4	Bruntál	6,1	Jindřichův Hradec	7,3	Znojmo	4,9
5	Ústí nad Labem	5,9	Znojmo	7,0	Most	4,8
6	Chomutov	5,8	Břeclav	5,3	Bruntál	4,4
7	Znojmo	5,8	Svitavy	4,8	Děčín	3,8
8	Jeseník	5,5	Písek	4,5	Hodonín	3,6
9	Hodonín	5,5	Český Krumlov	4,2	Sokolov	3,4
10	Děčín	5,3	Třebíč	1,9	Opava	3,4
11	Přerov	5,0	Vsetín	1,7	Žďár nad Sázavou	3,1
12	Brno-město	4,9	Plzeň-sever	1,6	Ostrava-město	3,0
13	Louny	4,9	Chrudim	1,4	Kladno	2,9
14	Sokolov	4,8	Žďár nad Sázavou	1,2	Jablonec nad Nisou	2,9
15	Kladno	4,5	Strakonice	0,9	Přerov	2,8
16	Český Krumlov	4,2	Příbram	0,5	Kroměříž	2,6
17	Liberec	4,2	Plzeň-jih	0,4	Frydek-Místek	2,5
18	Třebíč	4,2	Děčín	0,2	Chomutov	2,4
19	Šumperk	4,0	Jičín	0,2	Blansko	2,3
20	Příbram	4,0	Bruntál	0,1	Břeclav	2,2
21	Mělník	4,0	Jihlava	0,0	Brno-město	2,1
22	Nymburk	4,0	Šumperk	0,0	Litoměřice	2,1
23	Žďár nad Sázavou	3,9	České Budějovice	-0,1	Louny	2,1
24	Teplice	3,9	Náchod	-0,3	Třebíč	2,1
25	Kolín	3,9	Rychnov nad Kněžnou	-0,4	Šumperk	2,0
26	Semily	3,8	Frydek-Místek	-0,8	Mělník	1,8
27	Kutná Hora	3,8	Cheb	-0,9	Příbram	1,8
28	Vsetín	3,7	Litoměřice	-0,9	Rakovník	1,7
29	Litoměřice	3,7	Nový Jičín	-0,9	Olomouc	1,7
30	Tábor	3,7	Pardubice	-0,9	Kutná Hora	1,6
31	Kroměříž	3,6	Louny	-1,0	Vsetín	1,6
32	Břeclav	3,6	Tachov	-1,0	Teplice	1,6
33	Olomouc	3,6	Rakovník	-1,0	Česká Lípa	1,6
34	Opava	3,5	Benešov	-1,2	Kolín	1,5
35	Jablonec nad Nisou	3,5	Hodonín	-1,3	Vyškov	1,5
36	Frydek-Místek	3,4	Kutná Hora	-1,5	Prostějov	1,4
37	Rakovník	3,2	Opava	-1,5	Nový Jičín	1,4
38	Karlovy Vary	3,2	Česká Lípa	-1,6	Jihlava	1,4
39	Brno-venkov	3,2	Zlín	-1,6	Náchod	1,4
40	Svitavy	3,2	Semily	-1,6	Trutnov	1,4
41	Tachov	3,1	Tábor	-1,9	Uherské Hradiště	1,3
42	Nový Jičín	3,1	Kroměříž	-2,1	Tábor	1,3
43	Náchod	3,0	Karlovy Vary	-2,2	Strakonice	1,3
44	Jihlava	2,9	Rokycany	-2,2	Zlín	1,3
45	Blansko	2,9	Chomutov	-2,2	Hradec Králové	1,3
46	Beroun	2,9	Olomouc	-2,2	Semily	1,2
47	Trutnov	2,9	Trutnov	-2,2	Havlíčkův Brod	1,2
48	Uherské Hradiště	2,9	Mladá Boleslav	-2,3	Svitavy	1,2
49	Hradec Králové	2,8	Mělník	-2,3	Liberec	1,1
50	Havlíčkův Brod	2,8	Uherské Hradiště	-2,3	Jindřichův Hradec	1,1
51	Strakonice	2,8	Brno-venkov	-2,4	Brno-venkov	1,1
52	Plzeň-sever	2,6	Kladno	-2,4	Nymburk	1,0
53	Česká Lípa	2,6	Blansko	-2,5	České Budějovice	1,0
54	Zlín	2,6	Kolín	-2,5	Benešov	0,9
55	Vyškov	2,6	Havlíčkův Brod	-2,8	Karlovy Vary	0,9
56	Rokycany	2,5	Beroun	-2,8	Chrudim	0,9
57	Prostějov	2,4	Přerov	-3,0	Jičín	0,8
58	Praha	2,4	Sokolov	-3,0	Klatovy	0,8
59	Pardubice	2,3	Pelhřimov	-3,0	Praha-západ	0,7
60	Klatovy	2,3	Jablonec nad Nisou	-3,1	Písek	0,7
61	Chrudim	2,3	Karviná	-3,4	Plzeň-sever	0,7
62	České Budějovice	2,2	Hradec Králové	-3,5	Český Krumlov	0,6
63	Prachovice	2,2	Ostrava-město	-3,6	Beroun	0,6
64	Mladá Boleslav	2,1	Brno-město	-3,7	Cheb	0,6
65	Plzeň-město	2,1	Nymburk	-4,0	Prachovice	0,5
66	Písek	2,0	Prostějov	-4,1	Praha	0,5
67	Ústí nad Orlicí	2,0	Liberec	-4,3	Plzeň-město	0,5
68	Domažlice	2,0	Ústí nad Orlicí	-4,7	Ústí nad Orlicí	0,5
69	Plzeň-jih	2,0	Vyškov	-4,7	Pelhřimov	0,5
70	Cheb	1,9	Praha-východ	-5,0	Domažlice	0,5
71	Jičín	1,9	Plzeň-město	-5,1	Rychnov nad Kněžnou	0,5
72	Benešov	1,8	Praha-západ	-5,3	Mladá Boleslav	0,5
73	Pelhřimov	1,8	Praha	-5,4	Tachov	0,4
74	Praha-západ	1,8	Domažlice	-5,8	Rokycany	0,4
75	Jindřichův Hradec	1,8	Most	-5,9	Plzeň-jih	0,3
76	Praha-východ	1,3	Ústí nad Labem	-6,3	Pardubice	0,2
77	Rychnov nad Kněžnou	1,2	Teplice	-7,3	Praha-východ	0,2
	Celkem ČR	3,5	Celkem ČR	-2,1	Celkem ČR	1,2