



Úřad práce ČR

Krajská pobočka Úřadu práce ČR  
v Ostravě

**Měsíční statistická zpráva**  
*srpen 2018*

**Zpracovaly:** *Ing. Vladana Piskořová a Ing. Dagmar Habiňáková*

<https://portal.mpsv.cz/upcr/kp/msk/statistiky>

## Informace o nezaměstnanosti v Moravskoslezském kraji

k 31.08.2018

*V tomto měsíci celkový počet uchazečů o zaměstnání poklesl o 2,0 % na 40 645, počet hlášených volných pracovních míst vzrostl o 2,7 % na 18 111, podíl nezaměstnaných osob poklesl na 4,7 %.*

K 31.08.2018 evidoval Úřad práce ČR (ÚP ČR), Krajská pobočka v Ostravě celkem 40 645 uchazečů o zaměstnání. Jejich počet byl o 847 nižší než na konci předchozího měsíce, ve srovnání se stejným obdobím minulého roku je nižší o 12 738 osob. Z tohoto počtu bylo 37 227 dosažitelných uchazečů o zaměstnání ve věku 15 - 64 let. Bylo to o 731 méně než na konci předchozího měsíce. Ve srovnání se stejným obdobím minulého roku byl jejich počet nižší o 11 774.

V průběhu měsíce bylo nově zaevidováno 4 764 osob. Ve srovnání s minulým měsícem to bylo méně o 948 osob a v porovnání se stejným obdobím předchozího roku méně o 319 osob.

Z evidence během měsíce odešlo celkem 5 611 uchazečů (ukončená evidence, vyřazení uchazeči). Bylo to o 604 osob více než v předchozím měsíci a o 545 osob méně než ve stejném měsíci minulého roku. Do zaměstnání z nich ve sledovaném měsíci nastoupilo 2 890, tj. o 308 více než v předchozím měsíci a o 756 méně než ve stejném měsíci minulého roku, 703 uchazečů o zaměstnání bylo umístěno prostřednictvím úřadu práce, tj. o 43 méně než v předchozím měsíci a o 252 méně než ve stejném období minulého roku; 2 721 uchazečů bylo vyřazeno bez umístění.

Meziměsíční pokles nezaměstnaných osob byl zaznamenán ve všech 6 okresech, největší pokles byl v okresech Opava (-3,0 %), Bruntál (-2,6 %) a Ostrava (-2,4 %). Ke konci měsíce bylo evidováno na ÚP ČR, Krajské pobočce v Ostravě 20 734 žen. Jejich podíl na celkovém počtu uchazečů činil 51,0 %. V evidenci bylo 7 276 osob se zdravotním postižením, což představovalo 17,9 % z celkového počtu nezaměstnaných.

Ke konci tohoto měsíce bylo evidováno 1 508 absolventů škol všech stupňů vzdělání a mladistvých, jejich počet vzrostl ve srovnání s předchozím měsícem o 44 osob a ve srovnání se stejným měsícem minulého roku byl nižší o 512 osob. Na celkové nezaměstnanosti se podíleli 3,7 %.

Podporu v nezaměstnanosti pobíralo 10 305 uchazečů o zaměstnání, tj. 25,4 % všech uchazečů vedených v evidenci.

Podíl nezaměstnaných osob, tj. počet dosažitelných uchazečů o zaměstnání ve věku 15 - 64 let k obyvatelstvu stejného věku, k 31.08.2018 meziměsíčně poklesl na 4,7 %.

Podíl nezaměstnaných osob stejný nebo vyšší než republikový průměr vykázaly 3 okresy, a to Karviná (7,1 %), Ostrava (5,8 %) a Bruntál (5,1 %). Nižší podíl nezaměstnaných byl zaznamenán v okresech Frýdek Místek, Nový Jičín a Opava (shodně 2,9 %).

Meziměsíčně podíl nezaměstnaných žen poklesl na 4,9 %, podíl nezaměstnaných mužů poklesl na 4,5 %.

Kraj evidoval k 31.08.2018 celkem 18 111 volných pracovních míst. Jejich počet byl o 480 vyšší než v předchozím měsíci a o 3 815 vyšší než ve stejném měsíci minulého roku. Na jedno volné pracovní místo připadalo v průměru 2,2 uchazeče, z toho nejvíce v okresech Karviná (5,8), Bruntál (2,5) a Ostrava (2,0). Z celkového počtu nahlášených volných míst bylo 1 373 vhodných pro osoby se zdravotním postižením (OZP), na jedno volné pracovní místo připadalo 5,3 OZP. Volných pracovních míst pro absolventy a mladistvé bylo registrováno 4 947, na jedno volné místo připadalo 0,3 uchazečů této kategorie.

V rámci aktivní politiky zaměstnanosti (APZ) bylo od počátku letošního roku do 31.08.2018 prostřednictvím finančních příspěvků podpořeno 3 307 osob, do rekvalifikačních kurzů bylo zařazeno 2 131 osob.

Oborem činnosti, spojeným s podporou podnikání prostřednictvím nástroje SÚPM - SVČ, byl v tomto měsíci zejména pedikúra a manikúra.

Informace o vývoji nezaměstnanosti v ČR v elektronické formě jsou zveřejněny na internetové adrese <https://portal.mpsv.cz/sz/stat>.

## 1. Základní charakteristika vývoje nezaměstnanosti a volných pracovních míst v Moravskoslezském kraji

Tabulka č. 1 - Vývoj nezaměstnanosti

Ukazatel		Stav k		
		31.08.2017	31.07.2018	31.08.2018
evidovaní uchazeči o zaměstnání		53 383	41 492	<b>40 645</b>
- z toho	ženy	26 976	20 984	<b>20 734</b>
	absolventi a mladiství	2 020	1 464	<b>1 508</b>
	uchazeči se zdravotním postižením	8 368	7 421	<b>7 276</b>
uchazeči s nárokem na PvN		12 035	10 259	<b>10 305</b>
podíl nezaměstnaných osob v % <sup>1)</sup>		6,1	4,8	<b>4,7</b>
volná pracovní místa		14 296	17 631	<b>18 111</b>
počet uchazečů na 1 volné pracovní místo		3,7	2,4	<b>2,2</b>

1) od ledna 2013 nový ukazatel registrované nezaměstnanosti

Tabulka č. 2 - Tok nezaměstnanosti

Ukazatel	Počet uchazečů ve sledovaném měsíci		
	Srpen 2017	Červenec 2018	Srpen 2018
nově evidovaní uchazeči o zaměstnání	5 083	5 712	<b>4 764</b>
uchazeči s ukončenou evidencí a vyřazení	6 156	5 007	<b>5 611</b>
- z toho umístění celkem	3 646	2 582	<b>2 890</b>
- z toho umístění úřadem práce	955	746	<b>703</b>

Tabulka č. 3. - Nezaměstnanost v okresech k 31.08.2018

Okres	Počet nezaměstnaných		Volná pracovní místa	Počet uchazečů na 1 VPM	Podíl nezaměstnaných osob [%]
	Celkem	z toho ženy			
Bruntál	3 285	1 814	1 310	2,5	5,1
Frýdek-Místek	4 516	2 218	2 538	1,8	2,9
Karviná	12 481	6 139	2 164	5,8	7,1
Nový Jičín	3 095	1 595	3 271	0,9	2,9
Opava	3 700	1 895	2 080	1,8	2,9
Ostrava	13 568	7 073	6 748	2,0	5,8
Moravskoslezský kraj	40 645	20 734	18 111	2,2	4,7

Česká republika	230 499	126 912	313 224	0,7	3,1
-----------------	---------	---------	---------	-----	-----

## 2. Nástroje aktivní politiky zaměstnanosti v Moravskoslezském kraji

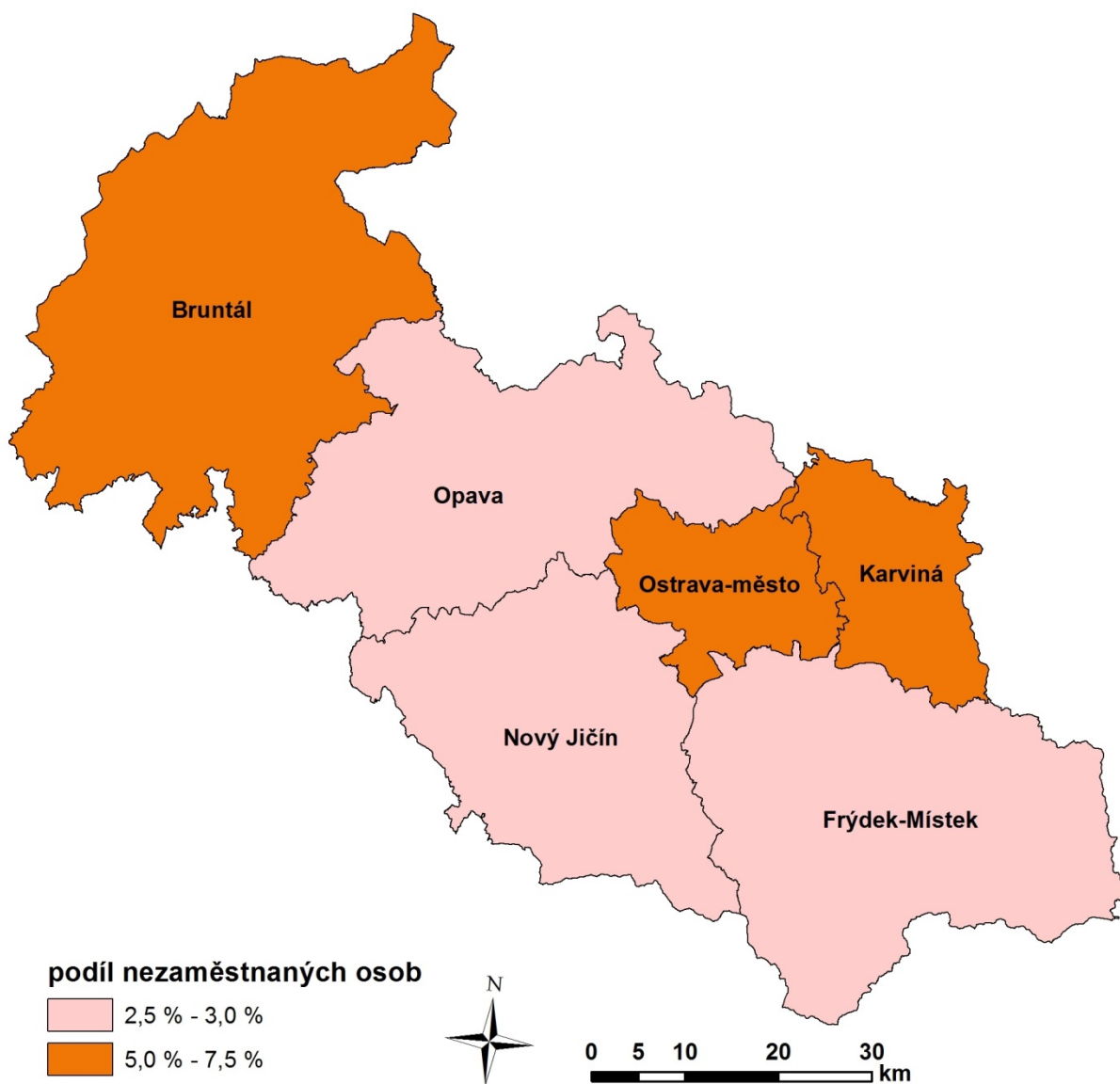
Tabulka č. 4 - Osoby podpořené v rámci APZ a rekvalifikace uchazečů a zájemců o zaměstnání

Ukazatel (celkový počet)	Stav k		Celkem od počátku roku do	
	31.08.2017	31.08.2018	31.08.2017	31.08.2018
veřejně prospěšné práce (VPP)	999	543	1 081	471
veřejně prospěšné práce (VPP) - ESF <sup>1)</sup>	1 191	1 169	1 107	1 154
společensky účelná pracovní místa (SÚPM)	232	64	256	19
společensky účelná pracovní místa (SÚPM) - ESF <sup>1)</sup>	1 490	980	1 702	1 041
SÚPM - samostatně výdělečná činnost (SVČ)	285	176	183	112
SÚPM - samostatně výdělečná činnost (SVČ) - ESF <sup>1)</sup>	0	0	0	0
zřízení pracovního místa pro OZP	268	180	101	40
zřízení pracovního místa pro OZP - SVČ	8	7	2	1
ostatní nástroje APZ	670	601	664	469
uchazeči a zájemci zařazení do rekvalifikací	48	0	70	15
uchazeči a zájemci zařazení do rekvalifikací - ESF <sup>1)</sup>	239	106	2 435	1 490
uchazeči a zájemci, kteří zahájili zvolenou rekvalifikaci	0	0	22	29
uchazeči a zájemci, kteří zahájili zvolenou rekvalifikaci - ESF <sup>1)</sup>	14	28	433	597
<b>Osoby podpořené v rámci APZ celkem</b>	<b>5 444</b>	<b>3 854</b>	<b>8 056</b>	<b>5 438</b>

1) financováno převážně z Evropského sociálního fondu

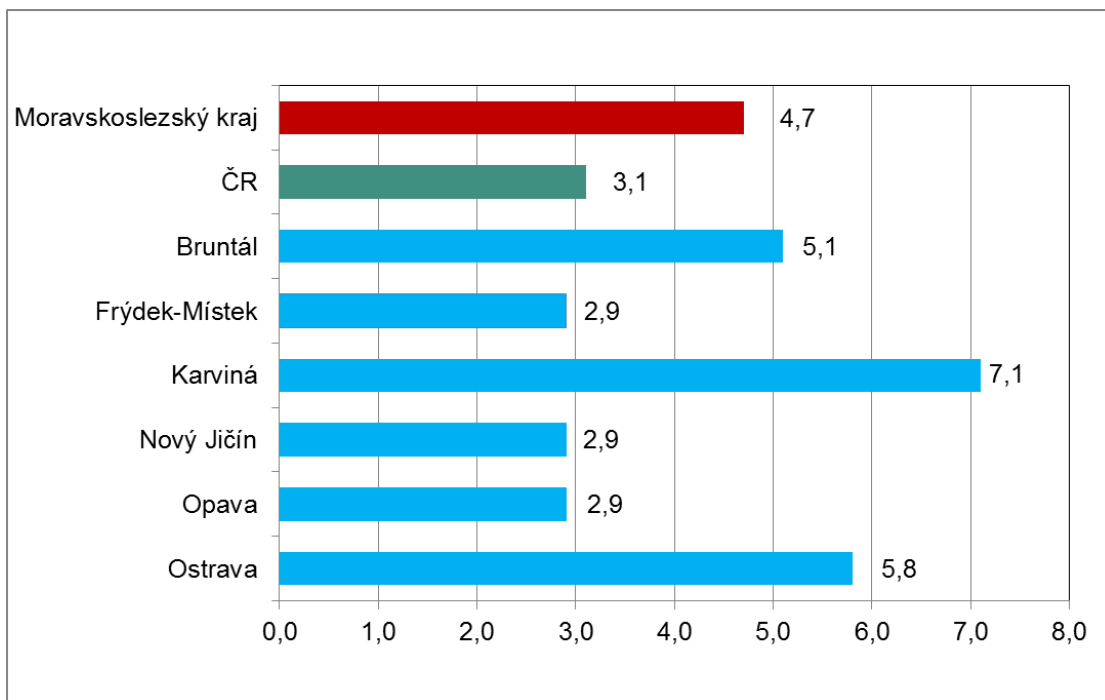
Podrobnější statistické údaje o nástrojích APZ naleznete na stránkách Integrovaného portálu MPSV, v měsíčních statistikách nezaměstnanosti <https://portal.mpsv.cz/sz/stat/nz/mes>

### 3. MAPA - ArcView - Podíl nezaměstnaných v okresech kraje (mapa kraje)

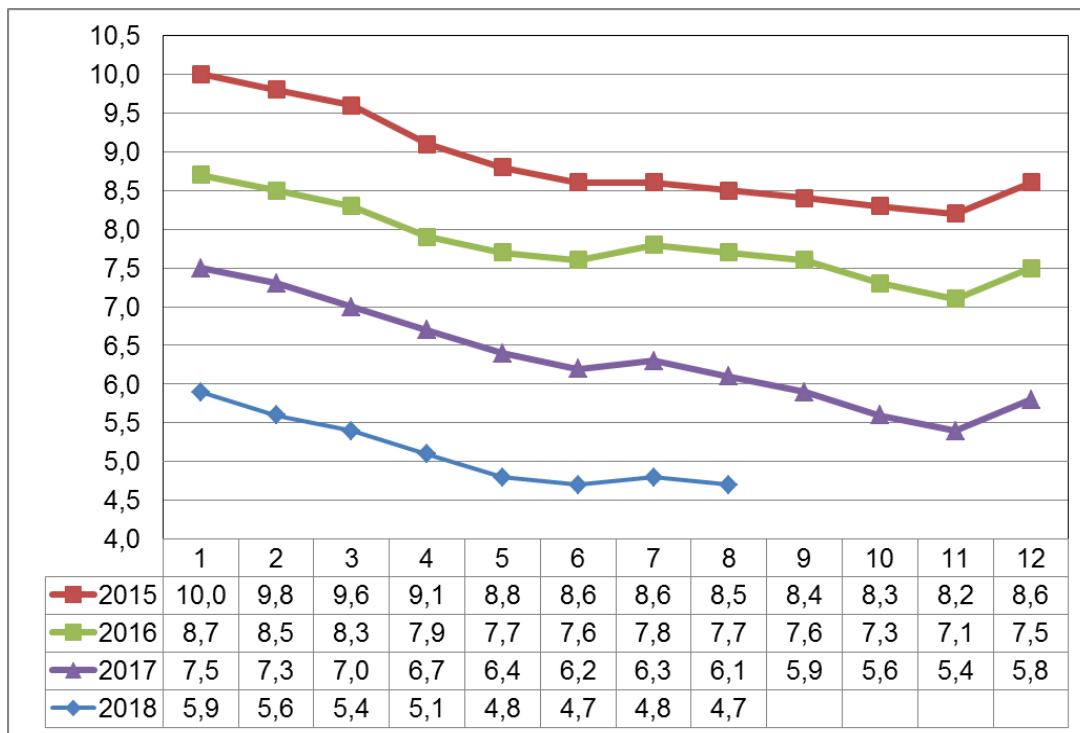


#### 4. GRAFY

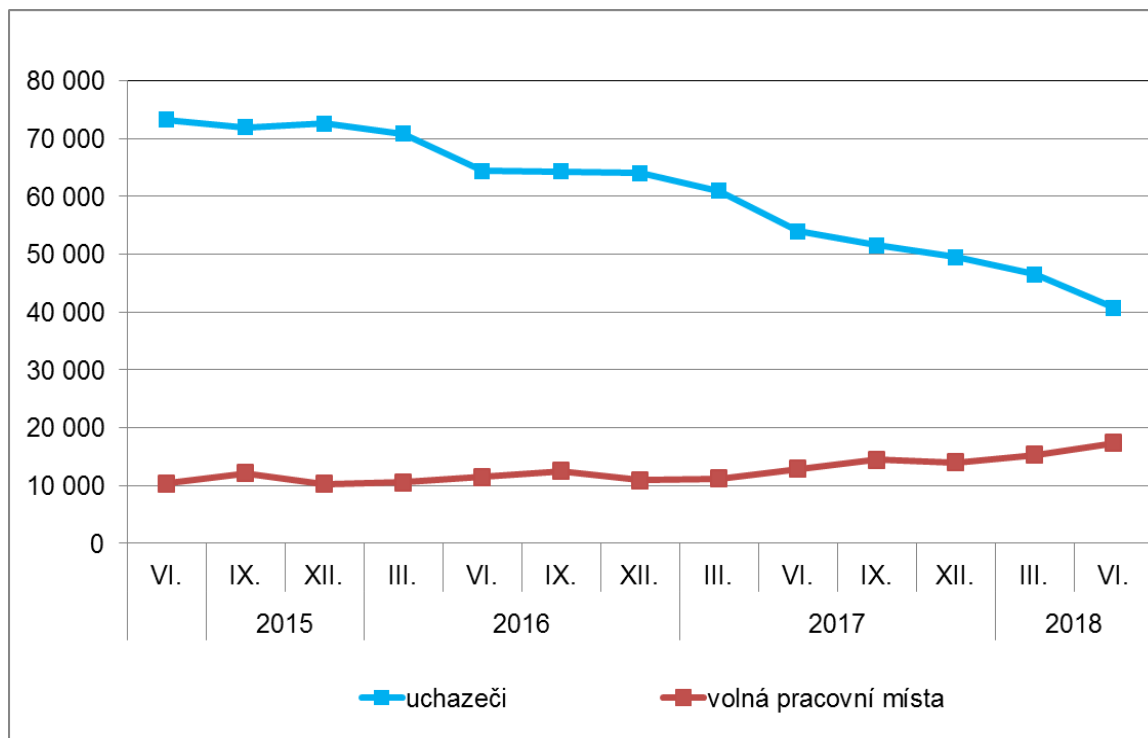
##### 1. Podíl nezaměstnaných osob v okresech Moravskoslezského kraje a v ČR k 31.08.2018



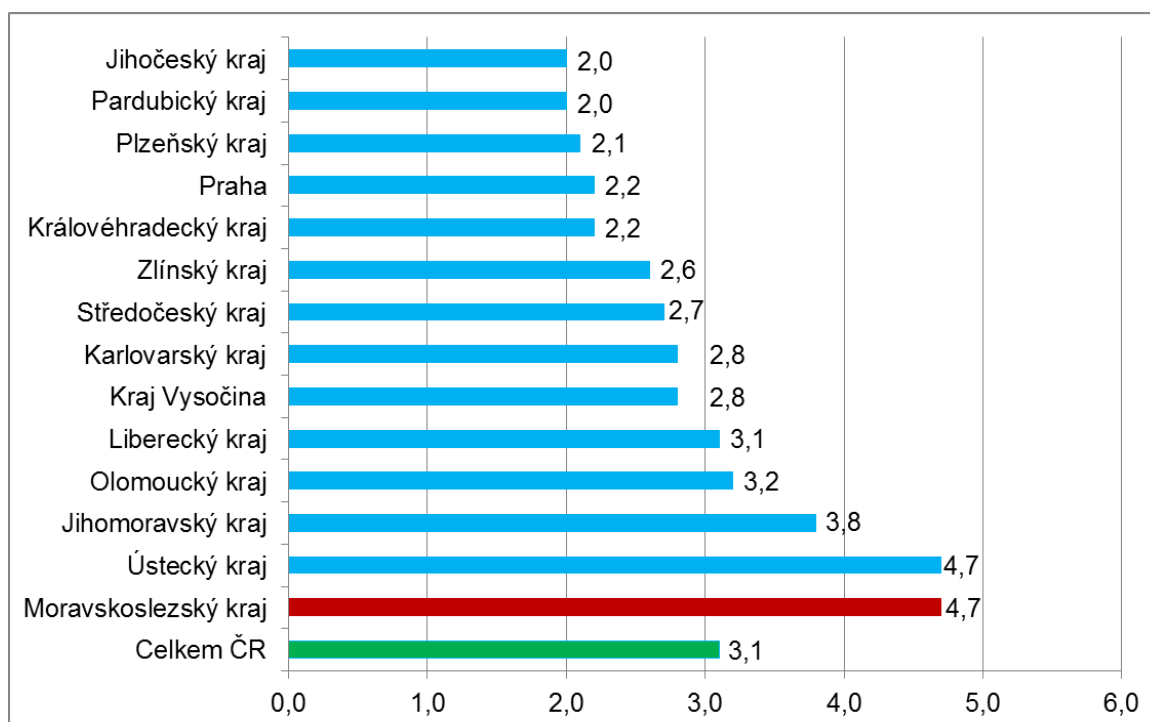
##### 2. Vývoj podílu nezaměstnaných v Moravskoslezském kraji v letech 2015-2018 v %



### 3. Vývoj počtu uchazečů a VPM v Moravskoslezském kraji v letech 2015-2018



### 4. Podíl nezaměstnaných osob v jednotlivých krajích ČR k 31.08.2018 v %





## 5. Setřídění okresů k 31.08.2018

SETŘÍDĚNÍ OKRESŮ k 31. srpnu 2018						
	PNO v %		meziměs. přírůst./ úbytek nezam. v %		počet uchazečů na 1 VPM	
1	Karviná	7,1	Plzeň-jih	4,5	Karviná	5,8
2	Most	6,4	Plzeň-sever	4,0	Ústí nad Labem	4,2
3	Ostrava-město	5,8	Klatovy	3,4	Most	3,5
4	Chomutov	5,3	Jičín	2,5	Jeseník	3,0
5	Ústí nad Labem	5,3	Praha-západ	2,4	Bruntál	2,5
6	Bruntál	5,1	Plzeň-město	2,3	Znojmo	2,5
7	Znojmo	5,0	Hradec Králové	2,3	Hodonín	2,3
8	Hodonín	4,8	Kolín	2,3	Děčín	2,0
9	Louny	4,6	Louny	1,8	Ostrava-město	2,0
10	Brno-město	4,6	Havlíčkův Brod	1,7	Sokolov	1,9
11	Děčín	4,3	Nymburk	1,6	Přerov	1,9
12	Jeseník	4,1	Pardubice	1,4	Kladno	1,8
13	Přerov	4,0	Domažlice	1,4	Jablonec nad Nisou	1,8
14	Kladno	3,9	Praha-východ	1,2	Kroměříž	1,8
15	Sokolov	3,8	Benešov	1,2	Frydek-Místek	1,8
16	Kolín	3,7	Žďár nad Sázavou	1,1	Opava	1,8
17	Nymburk	3,7	České Budějovice	1,0	Blansko	1,7
18	Liberec	3,5	Znojmo	0,9	Třebíč	1,6
19	Šumperk	3,5	Jihlava	0,8	Žďár nad Sázavou	1,6
20	Teplice	3,5	Chrudim	0,7	Brno-město	1,5
21	Žďár nad Sázavou	3,4	Mladá Boleslav	0,7	Louny	1,5
22	Příbram	3,4	Zlín	0,5	Šumperk	1,4
23	Mělník	3,3	Praha	0,5	Chomutov	1,4
24	Třebíč	3,3	Litoměřice	0,4	Příbram	1,4
25	Litoměřice	3,3	Kroměříž	0,3	Teplice	1,3
26	Jablonec nad Nisou	3,3	Hodonín	0,3	Litoměřice	1,3
27	Semily	3,2	Beroun	0,2	Kolín	1,1
28	Kroměříž	3,0	Chomutov	0,2	Břeclav	1,1
29	Vsetín	3,0	Šumperk	0,2	Kutná Hora	1,0
30	Opava	2,9	Prostějov	0,2	Trutnov	1,0
31	Kutná Hora	2,9	Svitavy	0,1	Mělník	1,0
32	Frydek-Místek	2,9	Česká Lípa	0,1	Rakovník	1,0
33	Český Krumlov	2,9	Náchod	-0,2	Nový Jičín	0,9
34	Břeclav	2,9	Vsetín	-0,2	Havlíčkův Brod	0,9
35	Nový Jičín	2,9	Jablonec nad Nisou	-0,2	Olomouc	0,9
36	Jihlava	2,9	Třebíč	-0,3	Vyškov	0,9
37	Olomouc	2,8	Most	-0,3	Vsetín	0,9
38	Tábor	2,8	Český Krumlov	-0,5	Strakonice	0,9
39	Karlovy Vary	2,8	Rokycany	-0,5	Jihlava	0,9
40	Rakovník	2,8	Brno-město	-0,5	Zlín	0,8
41	Hradec Králové	2,8	Kladno	-0,6	Náchod	0,8
42	Blansko	2,7	Příbram	-0,6	Česká Lípa	0,8
43	Beroun	2,7	Brno-venkov	-0,6	Semily	0,8
44	Brno-venkov	2,7	Tábor	-0,8	Hradec Králové	0,8
45	Tachov	2,6	Tachov	-0,8	Prostějov	0,8
46	Náchod	2,6	Semily	-0,8	Svitavy	0,8
47	Havlíčkův Brod	2,4	Děčín	-0,9	Uherské Hradiště	0,8
48	Svitavy	2,4	Pelhřimov	-0,9	Liberec	0,7
49	Rokycany	2,4	Přerov	-0,9	Nymburk	0,7
50	Česká Lípa	2,4	Kutná Hora	-0,9	Chrudim	0,6
51	Plzeň-sever	2,3	Trutnov	-0,9	Tábor	0,6
52	Trutnov	2,3	Jindřichův Hradec	-1,0	České Budějovice	0,6
53	Strakonice	2,3	Prachatice	-1,1	Benešov	0,6
54	Prostějov	2,3	Nový Jičín	-1,1	Karlovy Vary	0,6
55	Zlín	2,3	Olomouc	-1,2	Beroun	0,5
56	Uherské Hradiště	2,3	Strakonice	-1,3	Brno-venkov	0,5
57	Praha	2,2	Mělník	-1,3	Jičín	0,5
58	Vyškov	2,2	Blansko	-1,3	Klatovy	0,5
59	Pardubice	2,0	Liberec	-1,3	Jindřichův Hradec	0,5
60	Plzeň-město	2,0	Vyškov	-1,4	Plzeň-sever	0,4
61	Chrudim	2,0	Břeclav	-1,4	Praha-západ	0,4
62	Mladá Boleslav	2,0	Karviná	-1,5	Písek	0,4
63	Domažlice	1,9	Sokolov	-1,6	Rokycany	0,4
64	České Budějovice	1,9	Karlovy Vary	-1,7	Cheb	0,3
65	Klatovy	1,8	Ústí nad Labem	-1,8	Český Krumlov	0,3
66	Jičín	1,8	Frydek-Místek	-2,0	Praha	0,3
67	Praha-západ	1,7	Cheb	-2,2	Prachatice	0,3
68	Cheb	1,7	Jeseník	-2,4	Plzeň-město	0,3
69	Ústí nad Orlicí	1,7	Ostrava-město	-2,4	Ústí nad Orlicí	0,3
70	Plzeň-jih	1,6	Uherské Hradiště	-2,5	Pelhřimov	0,3
71	Benešov	1,6	Bruntál	-2,6	Rychnov nad Kněžnou	0,3
72	Pelhřimov	1,6	Písek	-2,7	Mladá Boleslav	0,2
73	Písek	1,5	Rakovník	-2,9	Plzeň-jih	0,2
74	Prachatice	1,5	Opava	-3,0	Domažlice	0,2
75	Praha-východ	1,3	Teplice	-3,2	Praha-východ	0,2
76	Jindřichův Hradec	1,2	Rychnov nad Kněžnou	-3,9	Tachov	0,1
77	Rychnov nad Kněžnou	1,1	Ústí nad Orlicí	-3,9	Pardubice	0,1
	Celkem ČR	3,1	Celkem ČR	-0,5	Celkem ČR	0,7