



Úřad práce ČR

# Krajská pobočka Úřadu práce ČR v Ostravě

## **Měsíční statistická zpráva** *říjen 2018*

**Zpracovaly:** *Ing. Vladana Piskořová a Ing. Dagmar Habiňáková*

<https://portal.mpsv.cz/upcr/kp/msk/statistiky>

## **Informace o nezaměstnanosti v Moravskoslezském kraji k 31.10.2018**

*V tomto měsíci celkový počet uchazečů o zaměstnání poklesl o 3,6 % na 38 082, počet hlášených volných pracovních míst poklesl o 1,5 % na 17 938, podíl nezaměstnaných osob poklesl na 4,4 %.*

K 31.10.2018 evidoval Úřad práce ČR (ÚP ČR), Krajská pobočka v Ostravě celkem 38 082 uchazečů o zaměstnání. Jejich počet byl o 1 433 nižší než na konci předchozího měsíce, ve srovnání se stejným obdobím minulého roku je nižší o 10 938 osob. Z tohoto počtu bylo 34 603 dosažitelných uchazečů o zaměstnání ve věku 15 - 64 let. Bylo to o 1 585 méně než na konci předchozího měsíce. Ve srovnání se stejným obdobím minulého roku byl jejich počet nižší o 10 069.

V průběhu měsíce bylo nově zaevidováno 5 652 osob. Ve srovnání s minulým měsícem to bylo méně o 315 osob a v porovnání se stejným obdobím předchozího roku více o 210 osob.

Z evidence během měsíce odešlo celkem 7 085 uchazečů (ukončená evidence, vyřazení uchazeči). Bylo to o 12 osob méně než v předchozím měsíci a o 874 osob méně než ve stejném měsíci minulého roku. Do zaměstnání z nich ve sledovaném měsíci nastoupilo 4 067, tj. o 347 méně než v předchozím měsíci a o 681 méně než ve stejném měsíci minulého roku, 1 022 uchazečů o zaměstnání bylo umístěno prostřednictvím úřadu práce, tj. o 15 méně než v předchozím měsíci a o 138 méně než ve stejném období minulého roku; 3 018 uchazečů bylo vyřazeno bez umístění.

Meziměsíční pokles nezaměstnaných osob byl zaznamenán ve všech 6 okresech, největší pokles byl v okresech Opava (-6,2 %), Frýdek-Místek (-4,9 %) a Ostrava (-4,1 %). Ke konci měsíce bylo evidováno na ÚP ČR, Krajské pobočce v Ostravě 19 236 žen. Jejich podíl na celkovém počtu uchazečů činil 50,5 %. V evidenci bylo 6 900 osob se zdravotním postižením, což představovalo 18,1 % z celkového počtu nezaměstnaných.

Ke konci tohoto měsíce bylo evidováno 1 798 absolventů škol všech stupňů vzdělání a mladistvých, jejich počet poklesl ve srovnání s předchozím měsícem o 214 osob a ve srovnání se stejným měsícem minulého roku byl nižší o 337 osob. Na celkové nezaměstnanosti se podíleli 4,7 %.

Podporu v nezaměstnanosti pobíralo 9 231 uchazečů o zaměstnání, tj. 24,2 % všech uchazečů vedených v evidenci.

Podíl nezaměstnaných osob, tj. počet dosažitelných uchazečů o zaměstnání ve věku 15 - 64 let k obyvatelstvu stejného věku, k 31.10.2018 meziměsíčně poklesl na 4,4 %.

Podíl nezaměstnaných osob stejný nebo vyšší než republikový průměr vykazaly 4 okresy, a to Karviná (6,8 %), Ostrava (5,2 %), Bruntál (4,9 %) a Frýdek-Místek (2,8 %). Nižší podíl nezaměstnaných byl zaznamenán v okresech Nový Jičín i Opava (shodně 2,7 %).

Meziměsíčně podíl nezaměstnaných žen poklesl na 4,5 %, podíl nezaměstnaných mužů poklesl na 4,3 %.

Kraj evidoval k 31.10.2018 celkem 17 938 volných pracovních míst. Jejich počet byl o 282 nižší než v předchozím měsíci a o 3 572 vyšší než ve stejném měsíci minulého roku. Na jedno volné pracovní místo připadalo v průměru 2,1 uchazeče, z toho nejvíce v okresech Karviná (5,1), Bruntál (2,6) a Ostrava (1,9). Z celkového počtu nahlášených volných míst bylo 1 314 vhodných pro osoby se zdravotním postižením (OZP), na jedno volné pracovní místo připadalo 5,3 OZP. Volných pracovních míst pro absolventy a mladistvé bylo registrováno 4 635, na jedno volné místo připadalo 0,4 uchazečů této kategorie.

V rámci aktivní politiky zaměstnanosti (APZ) bylo od počátku letošního roku do 31.10.2018 prostřednictvím finančních příspěvků podpořeno 3 804 osob, do rekvalifikačních kurzů bylo zařazeno 2 485 osob.

Obory činností, spojené s podporou podnikání prostřednictvím nástroje SÚPM - SVČ, byly v tomto měsíci především pekařství a cukrářství i velkoobchod a maloobchod.

Informace o vývoji nezaměstnanosti v ČR v elektronické formě jsou zveřejněny na internetové adrese <https://portal.mpsv.cz/sz/stat>.

## 1. Základní charakteristika vývoje nezaměstnanosti a volných pracovních míst v Moravskoslezském kraji

Tabulka č. 1 - Vývoj nezaměstnanosti

Ukazatel		Stav k		
		31.10.2017	30.09.2018	31.10.2018
evidovaní uchazeči o zaměstnání		49 020	39 515	<b>38 082</b>
- z toho	ženy	24 377	20 009	<b>19 236</b>
	absolventi a mladiství	2 135	2 012	<b>1 798</b>
	uchazeči se zdravotním postižením	8 117	7 053	<b>6 900</b>
uchazeči s nárokem na Pvn		10 491	9 516	<b>9 231</b>
podíl nezaměstnaných osob v % <sup>1)</sup>		5,6	4,6	<b>4,4</b>
volná pracovní místa		14 366	18 220	<b>17 938</b>
počet uchazečů na 1 volné pracovní místo		3,4	2,2	<b>2,1</b>

1) od ledna 2013 nový ukazatel registrované nezaměstnanosti

Tabulka č. 2 - Tok nezaměstnanosti

Ukazatel	Počet uchazečů ve sledovaném měsíci		
	Říjen 2017	Září 2018	Říjen 2018
nově evidovaní uchazeči o zaměstnání	5 442	5 967	<b>5 652</b>
uchazeči s ukončenou evidencí a vyřazení	7 959	7 097	<b>7 085</b>
- z toho umístění celkem	4 748	4 414	<b>4 067</b>
- z toho umístění úřadem práce	1 160	1 037	<b>1 022</b>

Tabulka č. 3. - Nezaměstnanost v okresech k 31.10.2018

Okres	Počet nezaměstnaných		Volná pracovní místa	Počet uchazečů na 1 VPM	Podíl nezaměstnaných osob [%]
	Celkem	z toho ženy			
Bruntál	3 163	1 741	1 227	2,6	4,9
Frýdek-Místek	4 234	2 110	2 537	1,7	2,8
Karviná	11 911	5 780	2 347	5,1	6,8
Nový Jičín	2 927	1 487	3 194	0,9	2,7
Opava	3 367	1 687	1 949	1,7	2,7
Ostrava	12 480	6 431	6 684	1,9	5,2
Moravskoslezský kraj	38 082	19 236	17 938	2,1	4,4

Česká republika	215 622	115 981	316 884	0,7	2,8
-----------------	---------	---------	---------	-----	-----

## 2. Nástroje aktivní politiky zaměstnanosti v Moravskoslezském kraji

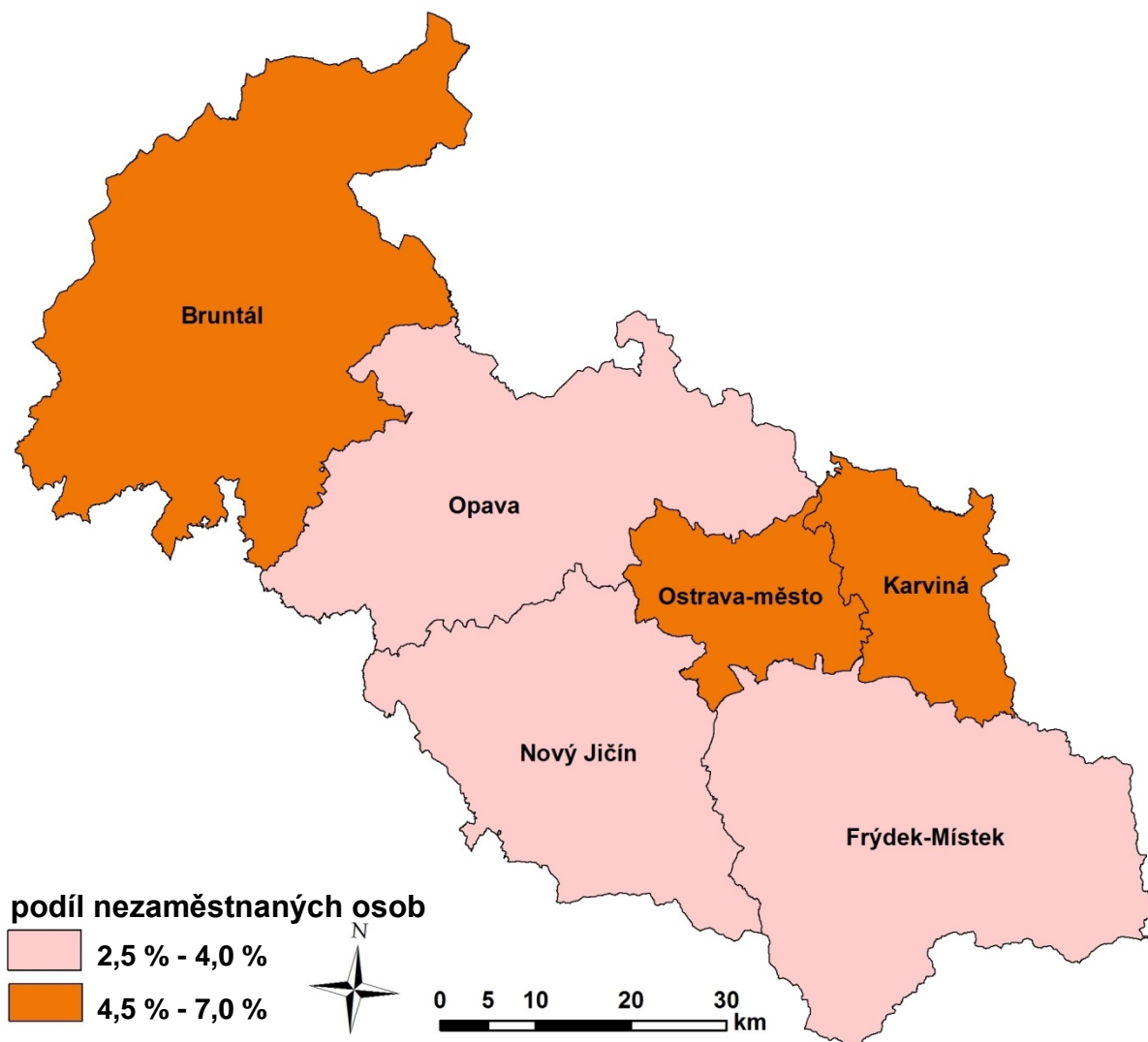
Tabulka č. 4 - Osoby podpořené v rámci APZ a rekvalifikace uchazečů a zájemců o zaměstnání

Ukazatel (celkový počet)	Stav k		Celkem od počátku roku do	
	31.10.2017	31.10.2018	31.10.2017	31.10.2018
veřejně prospěšné práce (VPP)	1 114	<b>426</b>	1 273	<b>481</b>
veřejně prospěšné práce (VPP) - ESF <sup>1)</sup>	1 155	<b>1 175</b>	1 297	<b>1 350</b>
společensky účelná pracovní místa (SÚPM)	166	<b>30</b>	302	<b>19</b>
společensky účelná pracovní místa (SÚPM) - ESF <sup>1)</sup>	1 375	<b>832</b>	2 018	<b>1 174</b>
SÚPM - samostatně výdělečná činnost (SVČ)	261	<b>166</b>	216	<b>136</b>
SÚPM - samostatně výdělečná činnost (SVČ) - ESF <sup>1)</sup>	0	<b>0</b>	0	<b>0</b>
zřízení pracovního místa pro OZP	251	<b>170</b>	128	<b>57</b>
zřízení pracovního místa pro OZP - SVČ	8	<b>8</b>	2	<b>2</b>
ostatní nástroje APZ	700	<b>573</b>	829	<b>585</b>
uchazeči a zájemci zařazení do rekvalifikací	52	<b>10</b>	140	<b>25</b>
uchazeči a zájemci zařazení do rekvalifikací - ESF <sup>1)</sup>	477	<b>140</b>	3 187	<b>1 699</b>
uchazeči a zájemci, kteří zahájili zvolenou rekvalifikaci	0	<b>0</b>	24	<b>29</b>
uchazeči a zájemci, kteří zahájili zvolenou rekvalifikaci - ESF <sup>1)</sup>	65	<b>86</b>	593	<b>732</b>
<b>Osoby podpořené v rámci APZ celkem</b>	<b>5 624</b>	<b>3 616</b>	<b>10 009</b>	<b>6 289</b>

1) financováno převážně z Evropského sociálního fondu

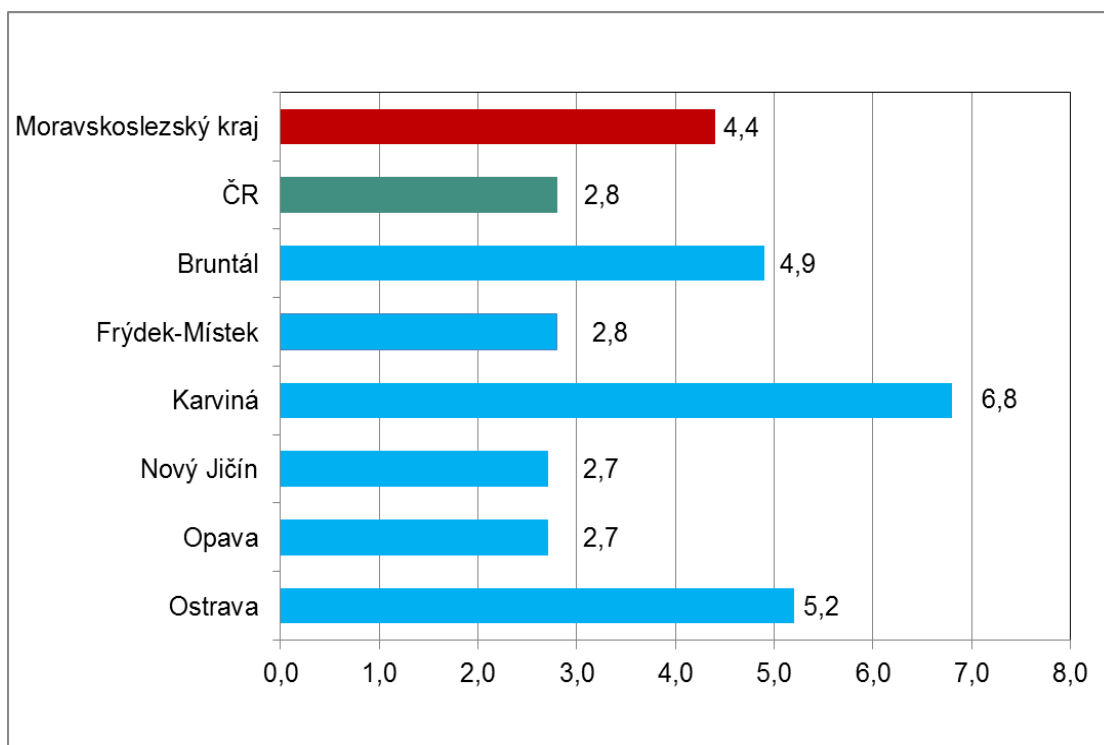
Podrobnější statistické údaje o nástrojích APZ naleznete na stránkách Integrovaného portálu MPSV, v měsíčních statistikách nezaměstnanosti <https://portal.mpsv.cz/sz/stat/nz/mes>

### 3. MAPA - ArcView - Podíl nezaměstnaných v okresech kraje (mapa kraje)

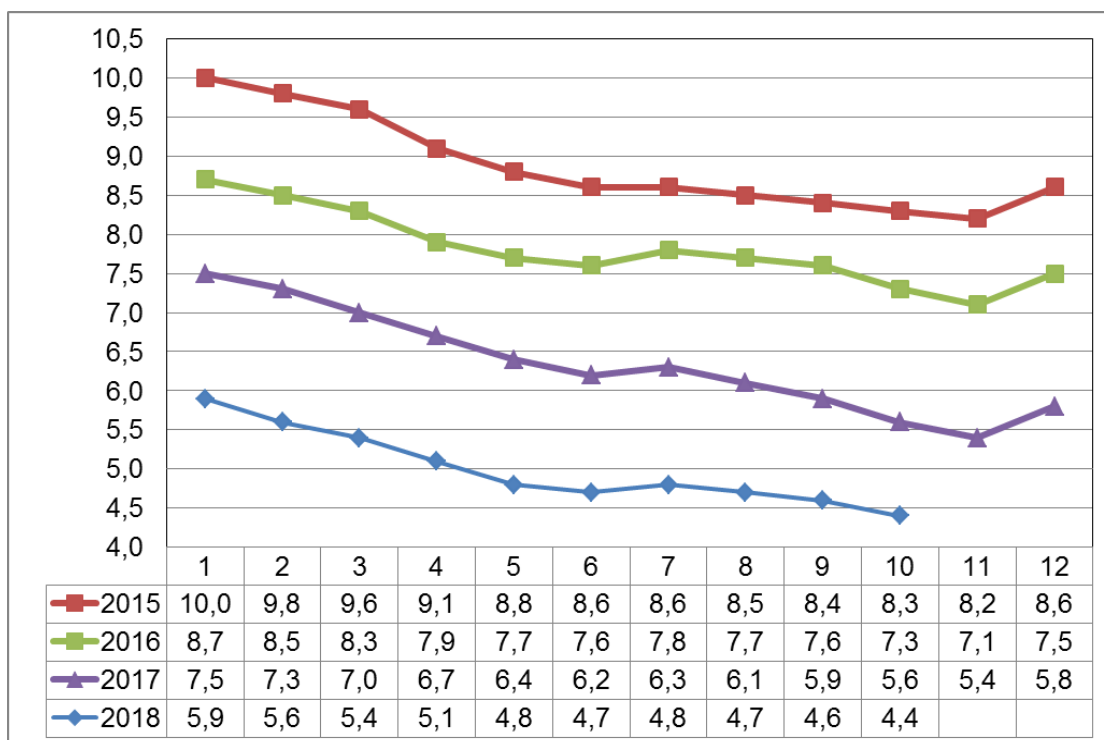


#### 4. GRAFY

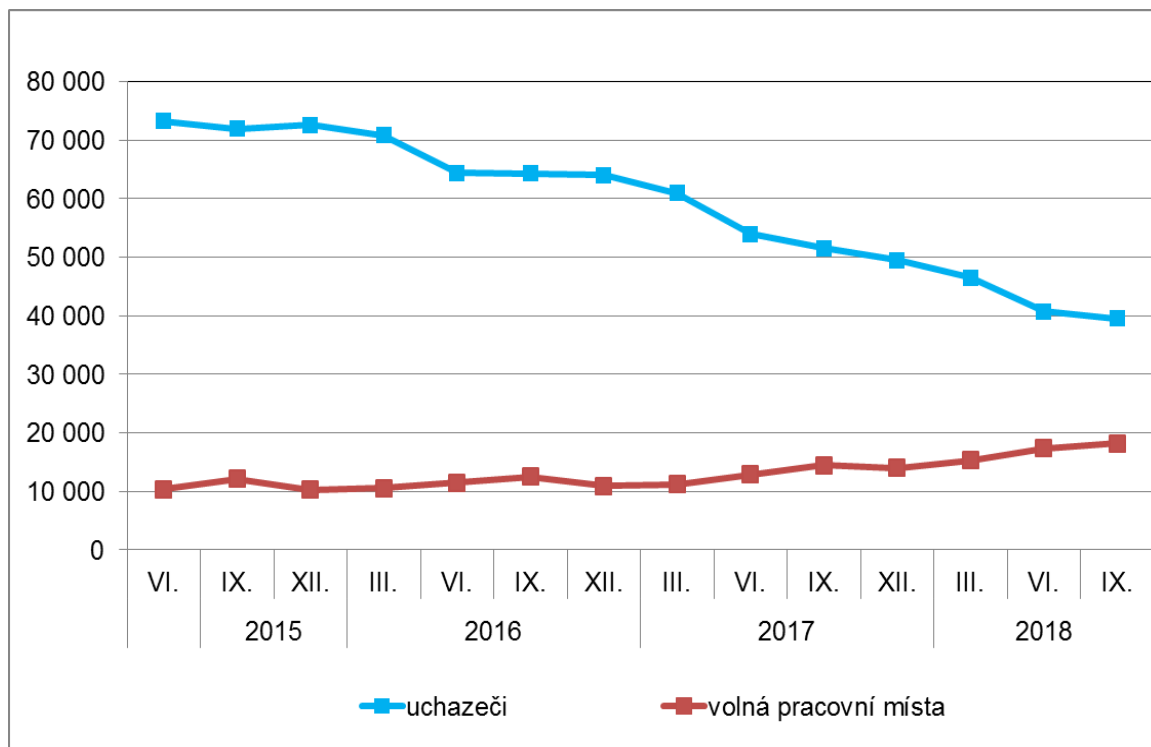
##### 1. Podíl nezaměstnaných osob v okresech Moravskoslezského kraje a v ČR k 31.10.2018



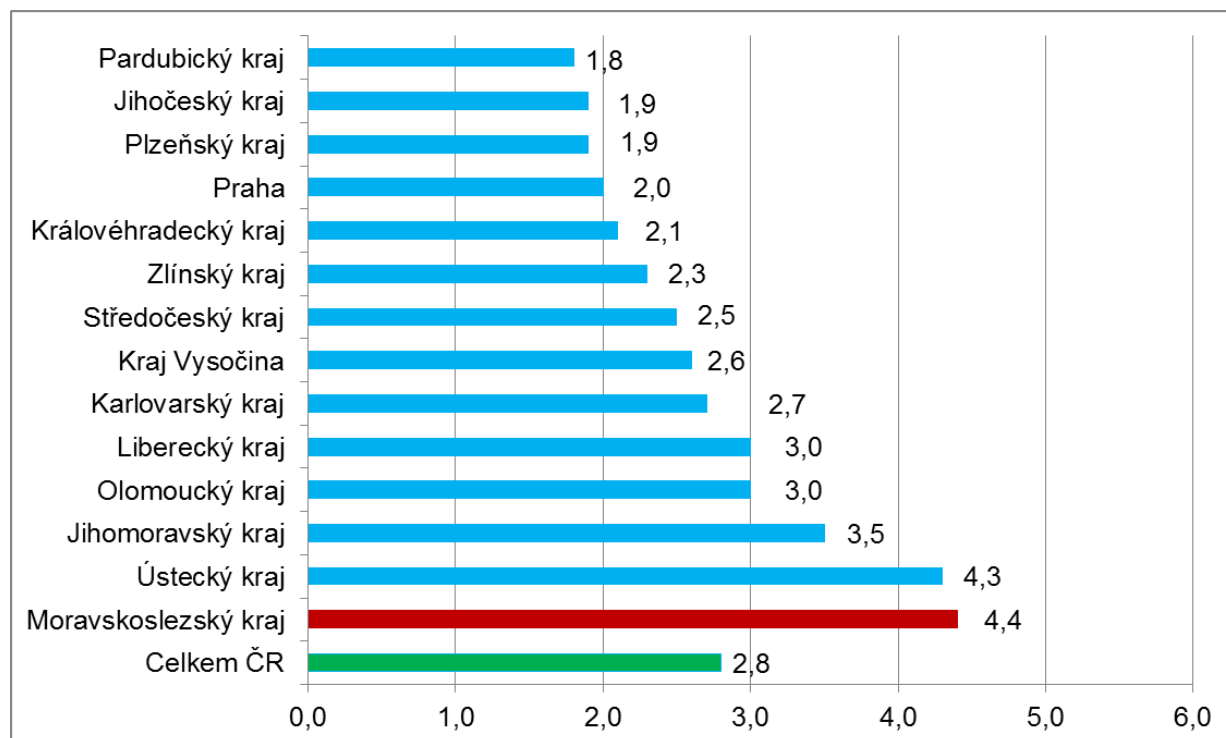
##### 2. Vývoj podílu nezaměstnaných v Moravskoslezském kraji v letech 2015-2018 v %



### 3. Vývoj počtu uchazečů a VPM v Moravskoslezském kraji v letech 2015-2018



### 4. Podíl nezaměstnaných osob v jednotlivých krajích ČR k 31.10.2018 v %





## 5. Setřídění okresů k 31.10.2018

SETŘÍDĚNÍ OKRESŮ k 31. říjnu 2018						
	PNO v %		meziměs. přrůst./ úbytek nezam. v %		počet uchazečů na 1 VPM	
1	Karviná	6,8	Jindřichův Hradec	2,9	Karviná	5,1
2	Most	6,0	Sokolov	1,3	Ústí nad Labem	3,6
3	Ostrava-město	5,2	Prachatice	-0,2	Most	2,7
4	Chomutov	5,0	Znojmo	-0,4	Jeseník	2,6
5	Ústí nad Labem	4,9	Karlovy Vary	-0,9	Bruntál	2,6
6	Bruntál	4,9	Náchod	-1,0	Znojmo	2,4
7	Znojmo	4,8	Český Krumlov	-1,2	Sokolov	2,0
8	Hodonín	4,5	Jablonec nad Nisou	-1,5	Hodonín	1,9
9	Louny	4,4	Česká Lípa	-2,0	Ostrava-město	1,9
10	Brno-město	4,2	Prostějov	-2,1	Děčín	1,9
11	Děčín	4,1	Karviná	-2,2	Blansko	1,7
12	Sokolov	3,8	Šumperk	-2,2	Opava	1,7
13	Přerov	3,8	Hodonín	-2,3	Kladno	1,7
14	Kladno	3,7	Bruntál	-2,3	Přerov	1,7
15	Jeseník	3,6	Rychnov nad Kněžnou	-2,3	Frýdek-Místek	1,7
16	Nymburk	3,5	Jičín	-2,4	Jablonec nad Nisou	1,6
17	Kolín	3,4	Pardubice	-2,6	Kroměříž	1,6
18	Šumperk	3,3	Třebíč	-2,7	Šumperk	1,5
19	Jablonec nad Nisou	3,2	Strakonice	-2,7	Žďár nad Sázavou	1,4
20	Liberec	3,2	Písek	-2,8	Třebíč	1,4
21	Teplice	3,2	Olomouc	-2,9	Louny	1,4
22	Příbram	3,2	České Budějovice	-3,0	Brno-město	1,3
23	Mělník	3,1	Kutná Hora	-3,0	Chomutov	1,3
24	Žďár nad Sázavou	3,1	Kladno	-3,0	Litoměřice	1,2
25	Třebíč	3,1	Břeclav	-3,0	Příbram	1,2
26	Litoměřice	3,0	Trutnov	-3,1	Břeclav	1,2
27	Semily	2,9	Beroun	-3,2	Teplice	1,1
28	Český Krumlov	2,9	Brno-město	-3,4	Kutná Hora	1,0
29	Kutná Hora	2,8	Praha	-3,4	Kolín	1,0
30	Břeclav	2,8	Děčín	-3,4	Strakonice	1,0
31	Frýdek-Místek	2,8	Uherské Hradiště	-3,4	Mělník	1,0
32	Nový Jičín	2,7	Nymburk	-3,4	Rakovník	1,0
33	Jihlava	2,7	Plzeň-sever	-3,6	Trutnov	1,0
34	Kroměříž	2,7	Nový Jičín	-3,9	Olomouc	0,9
35	Opava	2,7	Louny	-4,0	Nový Jičín	0,9
36	Olomouc	2,6	Ostrava-město	-4,1	Havlíčkův Brod	0,9
37	Karlovy Vary	2,6	Plzeň-město	-4,1	Česká Lípa	0,8
38	Vsetín	2,6	Jihlava	-4,3	Vyškov	0,8
39	Tábor	2,6	Jeseník	-4,3	Zlín	0,8
40	Beroun	2,5	Tábor	-4,4	Jihlava	0,8
41	Rakovník	2,5	Litoměřice	-4,4	Náchod	0,8
42	Náchod	2,5	Přerov	-4,4	Vsetín	0,8
43	Blansko	2,4	Liberec	-4,5	Semily	0,8
44	Tachov	2,4	Žďár nad Sázavou	-4,5	Prostějov	0,8
45	Brno-venkov	2,4	Mělník	-4,5	Liberec	0,8
46	Hradec Králové	2,4	Ústí nad Labem	-4,5	Uherské Hradiště	0,7
47	Česká Lípa	2,3	Most	-4,6	Svitavy	0,7
48	Strakonice	2,3	Brno-venkov	-4,6	Hradec Králové	0,7
49	Rokycany	2,2	Mladá Boleslav	-4,7	Nymburk	0,6
50	Trutnov	2,2	Frýdek-Místek	-4,9	Tábor	0,6
51	Prostějov	2,2	Klatovy	-4,9	Karlovy Vary	0,6
52	Uherské Hradiště	2,1	Příbram	-4,9	Jindřichův Hradec	0,6
53	Havlíčkův Brod	2,1	Chomutov	-5,2	Chrudim	0,5
54	Plzeň-sever	2,1	Semily	-5,4	Benešov	0,5
55	Svitavy	2,1	Teplice	-5,5	České Budějovice	0,5
56	Zlín	2,1	Vyškov	-5,5	Brno-venkov	0,5
57	Praha	2,0	Praha-západ	-5,5	Beroun	0,5
58	Vyškov	2,0	Hradec Králové	-5,5	Klatovy	0,5
59	Pardubice	1,9	Svitavy	-5,7	Jičín	0,4
60	Mladá Boleslav	1,8	Vsetín	-5,9	Písek	0,4
61	Domažlice	1,8	Kolín	-6,0	Plzeň-sever	0,4
62	Plzeň-město	1,7	Zlín	-6,1	Český Krumlov	0,4
63	České Budějovice	1,7	Blansko	-6,2	Cheb	0,4
64	Chrudim	1,7	Benešov	-6,2	Prachatice	0,3
65	Klatovy	1,7	Opava	-6,2	Rokycany	0,3
66	Jičín	1,6	Cheb	-6,3	Praha	0,3
67	Cheb	1,6	Rokycany	-6,5	Praha-západ	0,3
68	Praha-západ	1,5	Domažlice	-6,7	Pelhřimov	0,3
69	Ústí nad Orlicí	1,5	Chrudim	-7,0	Domažlice	0,2
70	Benešov	1,5	Tachov	-7,1	Rychnov nad Kněžnou	0,2
71	Plzeň-jih	1,4	Rakovník	-7,2	Ústí nad Orlicí	0,2
72	Písek	1,4	Praha-východ	-7,3	Plzeň-město	0,2
73	Prachatice	1,4	Kroměříž	-7,3	Mladá Boleslav	0,2
74	Pelhřimov	1,4	Havlíčkův Brod	-7,5	Plzeň-jih	0,2
75	Jindřichův Hradec	1,3	Plzeň-jih	-7,8	Praha-východ	0,1
76	Praha-východ	1,2	Ústí nad Orlicí	-8,5	Tachov	0,1
77	Rychnov nad Kněžnou	1,1	Pelhřimov	-12,0	Pardubice	0,1
	Celkem ČR	2,8	Celkem ČR	-3,9	Celkem ČR	0,7