



Úřad práce ČR

Krajská pobočka Úřadu práce ČR
v Ostravě

Měsíční statistická zpráva
listopad 2018

Zpracovaly: *Ing. Vladana Piskořová a Ing. Dagmar Habiňáková*

<https://portal.mpsv.cz/upcr/kp/msk/statistiky>

Informace o nezaměstnanosti v Moravskoslezském kraji k 30.11.2018

V tomto měsíci celkový počet uchazečů o zaměstnání poklesl o 1,1 % na 37 658, počet hlášených volných pracovních míst poklesl o 1,0 % na 17 752, podíl nezaměstnaných osob poklesl na 4,3 %.

K 30.11.2018 evidoval Úřad práce ČR (ÚP ČR), Krajská pobočka v Ostravě celkem 37 658 uchazečů o zaměstnání. Jejich počet byl o 424 nižší než na konci předchozího měsíce, ve srovnání se stejným obdobím minulého roku je nižší o 10 121 osob. Z tohoto počtu bylo 34 191 dosažitelných uchazečů o zaměstnání ve věku 15 - 64 let. Bylo to o 412 méně než na konci předchozího měsíce. Ve srovnání se stejným obdobím minulého roku byl jejich počet nižší o 9 090.

V průběhu měsíce bylo nově zaevidováno 5 606 osob. Ve srovnání s minulým měsícem to bylo méně o 46 osob a v porovnání se stejným obdobím předchozího roku více o 96 osob.

Z evidence během měsíce odešlo celkem 6 030 uchazečů (ukončená evidence, vyřazení uchazeči). Bylo to o 1 055 osob méně než v předchozím měsíci a o 721 osob méně než ve stejném měsíci minulého roku. Do zaměstnání z nich ve sledovaném měsíci nastoupilo 3 310, tj. o 757 méně než v předchozím měsíci a o 679 méně než ve stejném měsíci minulého roku, 829 uchazečů o zaměstnání bylo umístěno prostřednictvím úřadu práce, tj. o 193 méně než v předchozím měsíci a o 221 méně než ve stejném období minulého roku; 2 720 uchazečů bylo vyřazeno bez umístění.

Meziměsíční pokles nezaměstnaných osob byl zaznamenán ve 4 okresech, největší pokles byl v okresech Ostrava (-2,7 %) a Karviná (-1,0 %). Meziměsíční nárůst nezaměstnaných byl zaznamenán ve 2 okresech, a to Bruntál (+2,2 %) a Nový Jičín (+0,5 %).

Ke konci měsíce bylo evidováno na ÚP ČR, Krajské pobočce v Ostravě 18 751 žen. Jejich podíl na celkovém počtu uchazečů činil 49,8 %. V evidenci bylo 6 871 osob se zdravotním postižením, což představovalo 18,2 % z celkového počtu nezaměstnaných.

Ke konci tohoto měsíce bylo evidováno 1 521 absolventů škol všech stupňů vzdělání a mladistvých, jejich počet poklesl ve srovnání s předchozím měsícem o 277 osob a ve srovnání se stejným měsícem minulého roku byl nižší o 331 osob. Na celkové nezaměstnanosti se podíleli 4,0 %.

Podporu v nezaměstnanosti pobíralo 9 524 uchazečů o zaměstnání, tj. 25,3 % všech uchazečů vedených v evidenci.

Podíl nezaměstnaných osob, tj. počet dosažitelných uchazečů o zaměstnání ve věku 15 - 64 let k obyvatelstvu stejného věku, k 30.11.2018 meziměsíčně poklesl na 4,3 %.

Podíl nezaměstnaných osob stejný nebo vyšší než republikový průměr vykázaly 3 okresy, a to Karviná (6,8 %), Ostrava (5,1 %) a Bruntál (5,0 %). Nižší podíl nezaměstnaných byl zaznamenán v okresech Frýdek-Místek a Nový Jičín (shodně 2,7 %) i Opava (2,6 %).

Meziměsíčně podíl nezaměstnaných žen poklesl na 4,4 %, podíl nezaměstnaných mužů stagnoval na 4,3 %.

Kraj evidoval k 30.11.2018 celkem 17 752 volných pracovních míst. Jejich počet byl o 186 nižší než v předchozím měsíci a o 3 850 vyšší než ve stejném měsíci minulého roku. Na jedno volné pracovní místo připadalo v průměru 2,1 uchazeče, z toho nejvíce v okresech Karviná (5,1) a Bruntál (2,7). Z celkového počtu nahlášených volných míst bylo 1 267 vhodných pro osoby se zdravotním postižením (OZP), na jedno volné pracovní místo připadalo 5,4 OZP. Volných pracovních míst pro absolventy a mladistvé bylo registrováno 4 475, na jedno volné místo připadalo 0,3 uchazečů této kategorie.

V rámci aktivní politiky zaměstnanosti (APZ) bylo od počátku letošního roku do 30.11.2018 prostřednictvím finančních příspěvků podpořeno 4 028 osob, do rekvalifikačních kurzů bylo zařazeno 2 699 osob.

Obory činností, spojené s podporou podnikání prostřednictvím nástroje SÚPM - SVČ, byly v tomto měsíci například výroba textilií a textilních výrobků, manikúra a pedikúra, fotografické služby i velkoobchod a maloobchod.

Informace o vývoji nezaměstnanosti v ČR v elektronické formě jsou zveřejněny na internetové adrese <https://portal.mpsv.cz/sz/stat>.

1. Základní charakteristika vývoje nezaměstnanosti a volných pracovních míst v Moravskoslezském kraji

Tabulka č. 1 - Vývoj nezaměstnanosti

Ukazatel		Stav k		
		30.11.2017	31.10.2018	30.11.2018
evidovaní uchazeči o zaměstnání		47 779	38 082	37 658
- z toho	ženy	23 440	19 236	18 751
	absolventi a mladiství	1 852	1 798	1 521
	uchazeči se zdravotním postižením	8 085	6 900	6 871
uchazeči s nárokem na Pvn		10 602	9 231	9 524
podíl nezaměstnaných osob v % ¹⁾		5,4	4,4	4,3
volná pracovní místa		13 902	17 938	17 752
počet uchazečů na 1 volné pracovní místo		3,4	2,1	2,1

1) od ledna 2013 nový ukazatel registrované nezaměstnanosti

Tabulka č. 2 - Tok nezaměstnanosti

Ukazatel	Počet uchazečů ve sledovaném měsíci		
	Listopad 2017	Říjen 2018	Listopad 2018
nově evidovaní uchazeči o zaměstnání	5 510	5 652	5 606
uchazeči s ukončenou evidencí a vyřazení	6 751	7 085	6 030
- z toho umístění celkem	3 989	4 067	3 310
- z toho umístění úřadem práce	1 050	1 022	829

Tabulka č. 3. - Nezaměstnanost v okresech k 30.11.2018

Okres	Počet nezaměstnaných		Volná pracovní místa	Počet uchazečů na 1 VPM	Podíl nezaměstnaných osob [%]
	Celkem	z toho ženy			
Bruntál	3 234	1 747	1 216	2,7	5,0
Frýdek-Místek	4 202	2 042	2 524	1,7	2,7
Karviná	11 793	5 665	2 294	5,1	6,8
Nový Jičín	2 942	1 459	3 156	0,9	2,7
Opava	3 340	1 636	1 851	1,8	2,6
Ostrava	12 147	6 202	6 711	1,8	5,1
Moravskoslezský kraj	37 658	18 751	17 752	2,1	4,3

Česká republika	215 010	114 069	323 542	0,7	2,8
-----------------	---------	---------	---------	-----	-----

2. Nástroje aktivní politiky zaměstnanosti v Moravskoslezském kraji

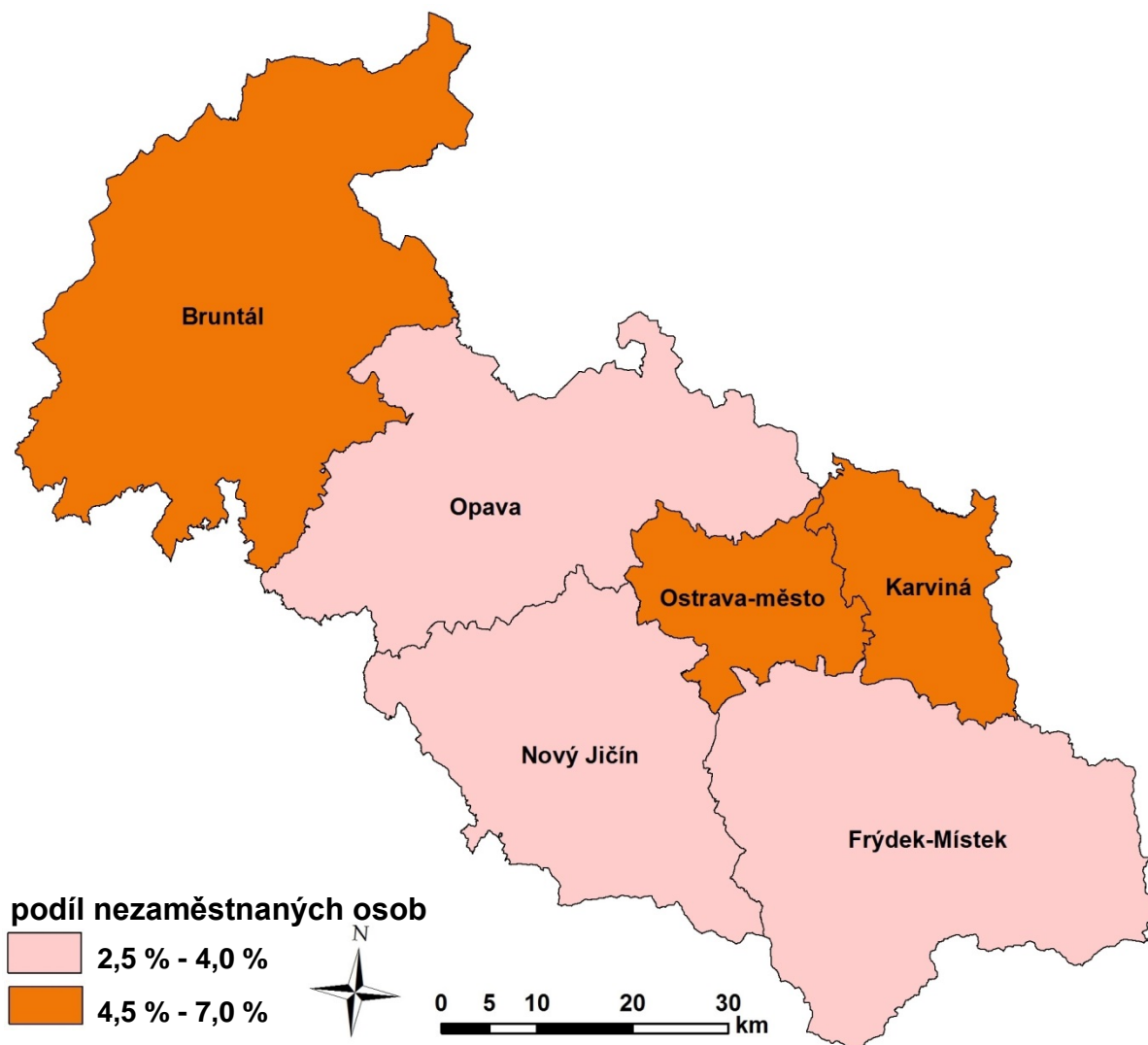
Tabulka č. 4 - Osoby podpořené v rámci APZ a rekvalifikace uchazečů a zájemců o zaměstnání

Ukazatel (celkový počet)	Stav k		Celkem od počátku roku do	
	30.11.2017	30.11.2018	30.11.2017	30.11.2018
veřejně prospěšné práce (VPP)	1 109	288	1 367	512
veřejně prospěšné práce (VPP) - ESF ¹⁾	1 004	801	1 382	1 457
společensky účelná pracovní místa (SÚPM)	161	26	316	27
společensky účelná pracovní místa (SÚPM) - ESF ¹⁾	1 316	633	2 170	1 224
SÚPM - samostatně výdělečná činnost (SVČ)	257	159	232	140
SÚPM - samostatně výdělečná činnost (SVČ) - ESF ¹⁾	0	0	0	0
zřízení pracovního místa pro OZP	261	167	146	58
zřízení pracovního místa pro OZP - SVČ	9	8	3	2
ostatní nástroje APZ	723	499	893	608
uchazeči a zájemci zařazení do rekvalifikací	3	1	140	30
uchazeči a zájemci zařazení do rekvalifikací - ESF ¹⁾	444	119	3 501	1 763
uchazeči a zájemci, kteří zahájili zvolenou rekvalifikaci	2	0	32	29
uchazeči a zájemci, kteří zahájili zvolenou rekvalifikaci - ESF ¹⁾	65	147	659	877
Osoby podpořené v rámci APZ celkem	5 354	2 848	10 841	6 727

1) financováno převážně z Evropského sociálního fondu

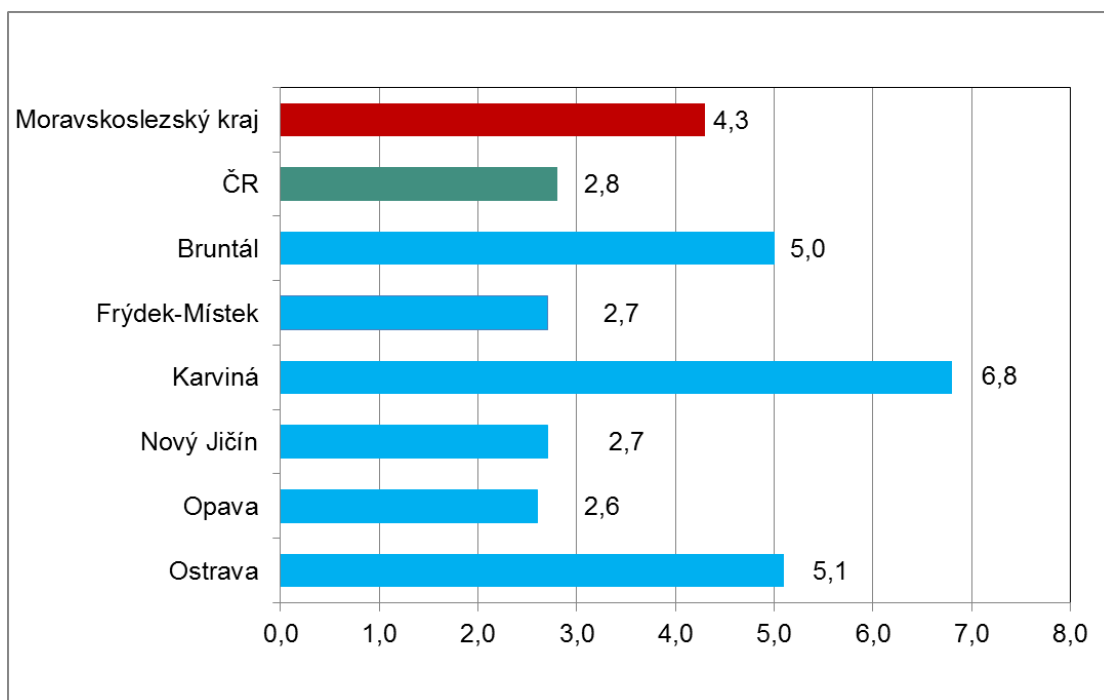
Podrobnější statistické údaje o nástrojích APZ naleznete na stránkách Integrovaného portálu MPSV, v měsíčních statistikách nezaměstnanosti <https://portal.mpsv.cz/sz/stat/nz/mes>

3. MAPA - ArcView - Podíl nezaměstnaných v okresech kraje (mapa kraje)

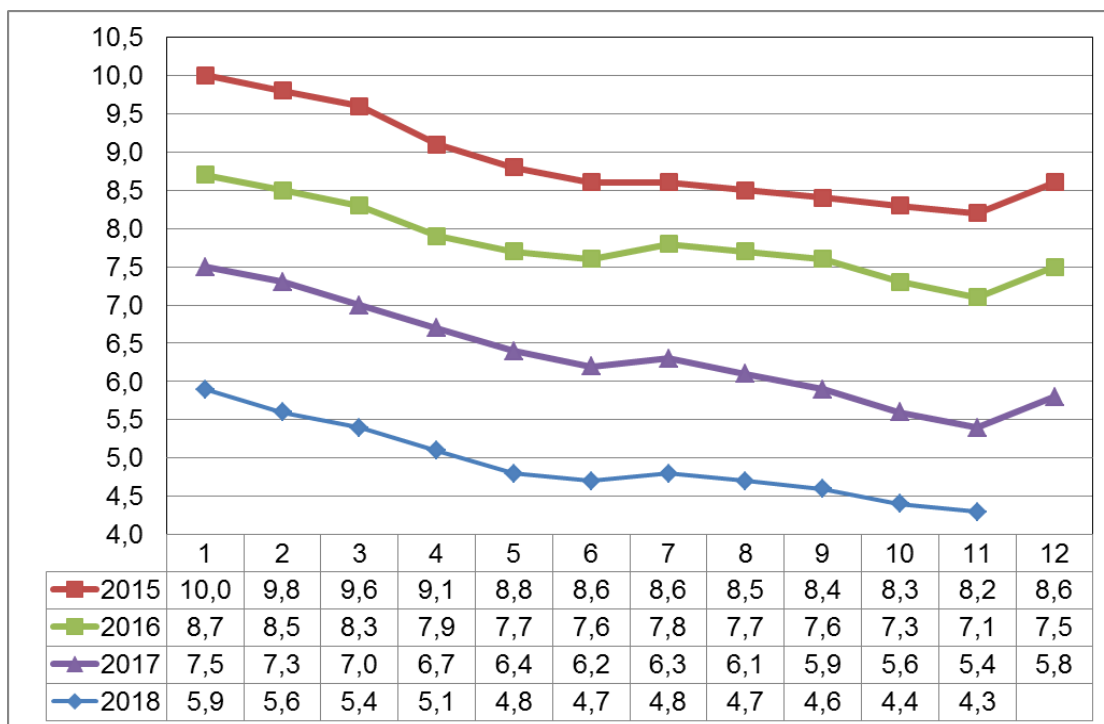


4. GRAFY

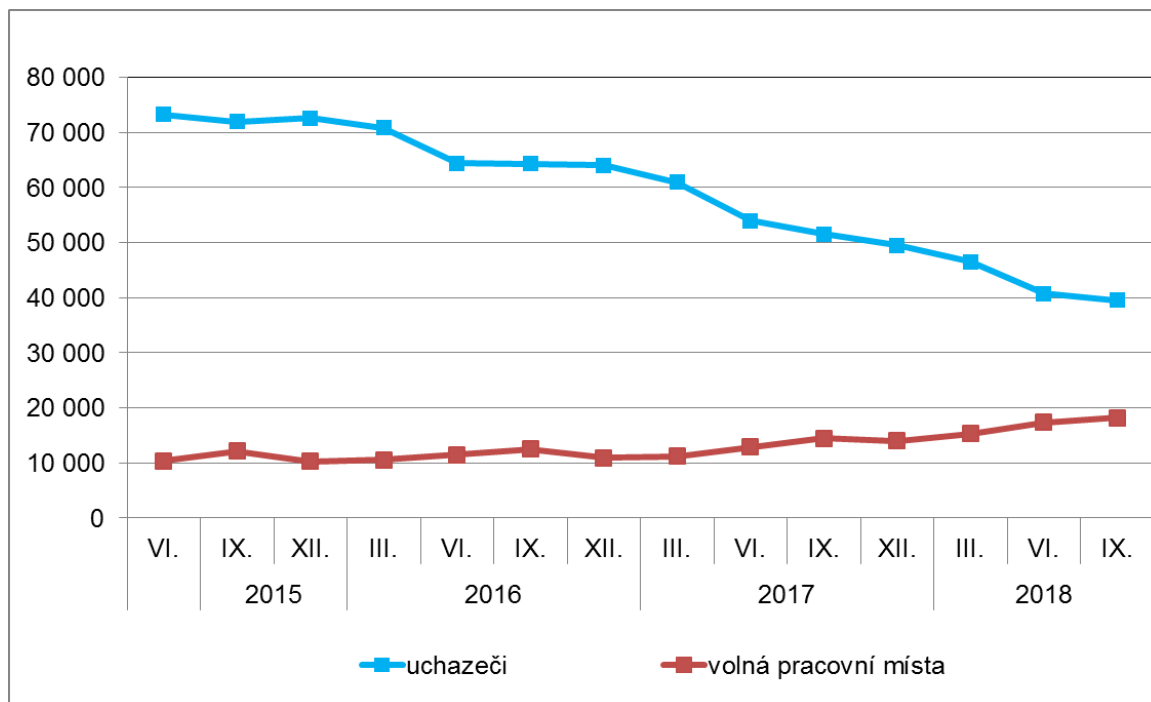
1. Podíl nezaměstnaných osob v okresech Moravskoslezského kraje a v ČR k 30.11.2018



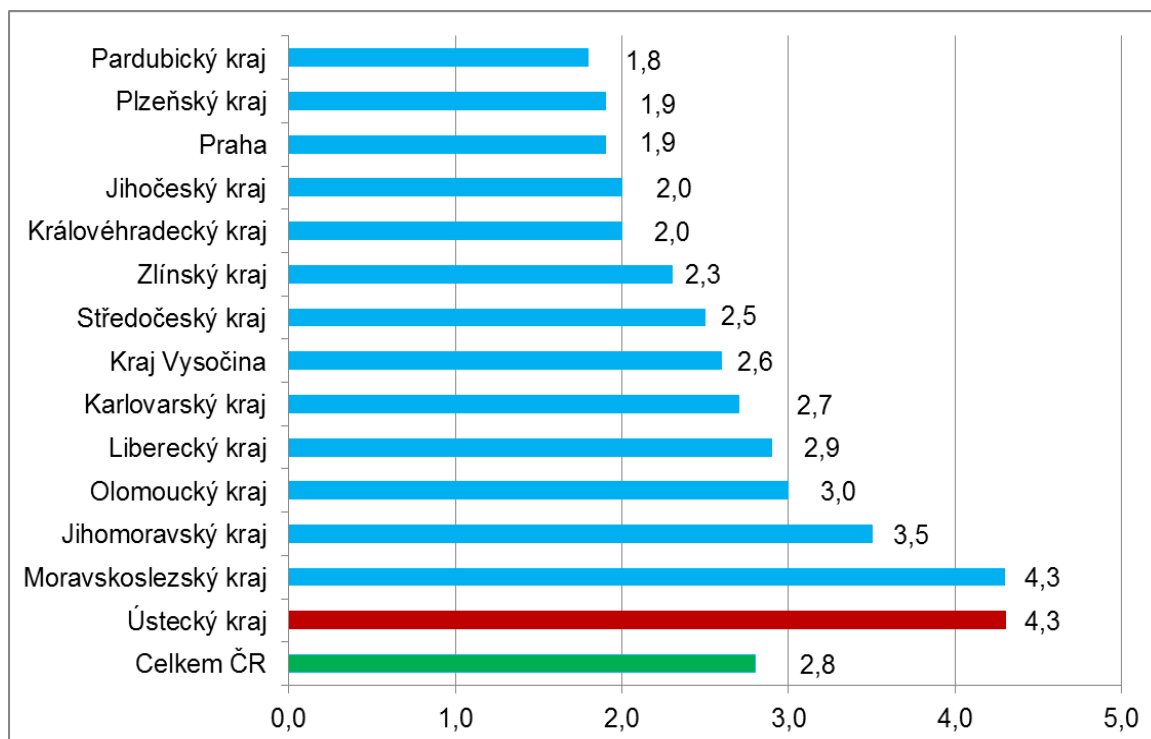
2. Vývoj podílu nezaměstnaných v Moravskoslezském kraji v letech 2015-2018 v %



3. Vývoj počtu uchazečů a VPM v Moravskoslezském kraji v letech 2015-2018



4. Podíl nezaměstnaných osob v jednotlivých krajích ČR k 30.11.2018 v %



5. Setřídění okresů k 30.11.2018

SETŘÍDĚNÍ OKRESŮ k 30. listopadu 2018						
	PNO v %		mezimés. přírůst./ úbytek nezam. v %		počet uchazečů na 1 VPM	
1	Karviná	6,8	Jeseník	29,5	Karviná	5,1
2	Most	5,8	Jindřichův Hradec	13,9	Jeseník	3,3
3	Znojmo	5,1	Klatovy	11,6	Ústí nad Labem	3,0
4	Ostrava-město	5,1	Prachatice	11,3	Znojmo	2,7
5	Bruntál	5,0	Chrudim	8,7	Bruntál	2,7
6	Chomutov	4,9	Břeclav	7,5	Most	2,6
7	Jeseník	4,8	Pelhřimov	6,7	Sokolov	2,2
8	Ústí nad Labem	4,7	Český Krumlov	6,2	Hodonín	2,1
9	Hodonín	4,5	Písek	5,4	Děčín	2,0
10	Louny	4,4	Znojmo	5,0	Ostrava-město	1,8
11	Děčín	4,2	Svitavy	4,0	Opava	1,8
12	Brno-město	4,1	Náchod	3,8	Jablonec nad Nisou	1,7
13	Sokolov	3,8	Rychnov nad Kněžnou	3,7	Frýdek-Místek	1,7
14	Přerov	3,6	Kutná Hora	3,5	Přerov	1,7
15	Kladno	3,6	Strakonice	3,3	Blansko	1,7
16	Nymburk	3,5	Třebíč	3,2	Šumperk	1,6
17	Kolín	3,4	Rakovník	2,8	Kroměříž	1,6
18	Šumperk	3,3	Rokycany	2,6	Třebíč	1,5
19	Třebíč	3,2	Pardubice	2,4	Kladno	1,5
20	Jablonec nad Nisou	3,2	Vsetín	2,3	Žďár nad Sázavou	1,4
21	Liberec	3,2	Bruntál	2,2	Litoměřice	1,4
22	Příbram	3,2	Jičín	2,2	Louny	1,3
23	Žďár nad Sázavou	3,1	Šumperk	2,2	Brno-město	1,3
24	Mělník	3,1	Děčín	2,0	Břeclav	1,3
25	Český Krumlov	3,1	Litoměřice	1,8	Chomutov	1,2
26	Litoměřice	3,1	Domažlice	1,8	Příbram	1,1
27	Teplice	3,0	Karlovy Vary	1,7	Kutná Hora	1,1
28	Břeclav	3,0	České Budějovice	1,7	Teplice	1,0
29	Semily	2,9	Sokolov	1,3	Kolín	1,0
30	Kutná Hora	2,9	Ústí nad Orlicí	1,0	Strakonice	1,0
31	Nový Jičín	2,7	Hodonín	0,6	Trutnov	1,0
32	Kroměříž	2,7	Nový Jičín	0,5	Rakovník	1,0
33	Frýdek-Místek	2,7	Havlíčkův Brod	0,4	Mělník	0,9
34	Jihlava	2,7	Jihlava	0,3	Nový Jičín	0,9
35	Karlovy Vary	2,7	Brno-venkov	0,2	Havlíčkův Brod	0,9
36	Vsetín	2,7	Prostějov	0,1	Olomouc	0,9
37	Opava	2,6	Mladá Boleslav	0,1	Náchod	0,9
38	Olomouc	2,6	Příbram	0,0	Jihlava	0,9
39	Náchod	2,5	Nymburk	-0,1	Semily	0,8
40	Rakovník	2,5	Liberec	-0,1	Vsetín	0,8
41	Tábor	2,5	Kroměříž	-0,2	Vyškov	0,8
42	Beroun	2,4	Chomutov	-0,2	Česká Lípa	0,8
43	Brno-venkov	2,4	Vyškov	-0,3	Zlín	0,7
44	Strakonice	2,3	Jablonec nad Nisou	-0,3	Uherské Hradiště	0,7
45	Tachov	2,3	Žďár nad Sázavou	-0,4	Prostějov	0,7
46	Blansko	2,3	Česká Lípa	-0,5	Liberec	0,7
47	Česká Lípa	2,3	Plzeň-sever	-0,6	Jindřichův Hradec	0,7
48	Hradec Králové	2,3	Louny	-0,6	Hradec Králové	0,7
49	Rokycany	2,2	Semily	-0,6	Svitavy	0,6
50	Prostějov	2,2	Plzeň-jih	-0,7	Nymburk	0,6
51	Trutnov	2,1	Frýdek-Místek	-0,8	Chrudim	0,6
52	Svitavy	2,1	Opava	-0,8	Tábor	0,6
53	Uherské Hradiště	2,1	Kolín	-0,9	Karlovy Vary	0,6
54	Havlíčkův Brod	2,1	Praha-západ	-0,9	České Budějovice	0,5
55	Plzeň-sever	2,0	Trutnov	-0,9	Beroun	0,5
56	Zlín	2,0	Karviná	-1,0	Klatovy	0,5
57	Vyškov	2,0	Uherské Hradiště	-1,0	Benešov	0,5
58	Praha	1,9	Benešov	-1,2	Brno-venkov	0,5
59	Pardubice	1,9	Mělník	-1,6	Jičín	0,4
60	Klatovy	1,9	Cheb	-1,8	Písek	0,4
61	Mladá Boleslav	1,9	Brno-město	-1,8	Český Krumlov	0,4
62	Chrudim	1,9	Plzeň-město	-1,9	Plzeň-sever	0,4
63	Domažlice	1,8	Tábor	-2,1	Prachatice	0,4
64	České Budějovice	1,8	Ústí nad Labem	-2,1	Cheb	0,3
65	Plzeň-město	1,7	Kladno	-2,2	Rokycany	0,3
66	Jičín	1,6	Ostrava-město	-2,7	Praha	0,3
67	Prachatice	1,6	Beroun	-2,7	Pelhřimov	0,3
68	Cheb	1,6	Olomouc	-2,9	Praha-západ	0,3
69	Praha-západ	1,5	Tachov	-2,9	Rychnov nad Kněžnou	0,3
70	Písek	1,5	Most	-3,0	Ústí nad Orlicí	0,2
71	Jindřichův Hradec	1,5	Praha	-3,2	Mladá Boleslav	0,2
72	Pelhřimov	1,5	Blansko	-3,7	Plzeň-město	0,2
73	Ústí nad Orlicí	1,5	Přerov	-3,9	Domažlice	0,2
74	Plzeň-jih	1,4	Hradec Králové	-3,9	Plzeň-jih	0,1
75	Benešov	1,4	Zlín	-4,3	Praha-východ	0,1
76	Rychnov nad Kněžnou	1,2	Praha-východ	-5,5	Tachov	0,1
77	Praha-východ	1,1	Teplice	-5,5	Pardubice	0,1
	Celkem ČR	2,8	Celkem ČR	-0,3	Celkem ČR	0,7