



Úřad práce ČR

Krajská pobočka Úřadu práce ČR  
v Ostravě

**Měsíční statistická zpráva**  
*prosinec 2018*

**Zpracovaly:** *Ing. Vladana Piskořová a Ing. Dagmar Habiňáková*

<https://portal.mpsv.cz/upcr/kp/msk/statistiky>

## **Informace o nezaměstnanosti v Moravskoslezském kraji k 31.12.2018**

*V tomto měsíci celkový počet uchazečů o zaměstnání vzrostl o 5,7 % na 39 789, počet hlášených volných pracovních míst poklesl o 3,0 % na 17 227, podíl nezaměstnaných osob vzrostl na 4,7 %.*

K 31.12.2018 evidoval Úřad práce ČR (ÚP ČR), Krajská pobočka v Ostravě celkem 39 789 uchazečů o zaměstnání. Jejich počet byl o 2 131 vyšší než na konci předchozího měsíce, ve srovnání se stejným obdobím minulého roku je nižší o 9 698 osob. Z tohoto počtu bylo 36 557 dosažitelných uchazečů o zaměstnání ve věku 15 - 64 let. Bylo to o 2 366 více než na konci předchozího měsíce. Ve srovnání se stejným obdobím minulého roku byl jejich počet nižší o 9 308.

V průběhu měsíce bylo nově zaevidováno 5 680 osob. Ve srovnání s minulým měsícem to bylo více o 74 osob a v porovnání se stejným obdobím předchozího roku méně o 349 osob.

Z evidence během měsíce odešlo celkem 3 549 uchazečů (ukončená evidence, vyřazení uchazeči). Bylo to o 2 481 osob méně než v předchozím měsíci a o 772 osob méně než ve stejném měsíci minulého roku. Do zaměstnání z nich ve sledovaném měsíci nastoupilo 1 739, tj. o 1 571 méně než v předchozím měsíci a o 539 méně než ve stejném měsíci minulého roku, 409 uchazečů o zaměstnání bylo umístěno prostřednictvím úřadu práce, tj. o 420 méně než v předchozím měsíci a o 226 méně než ve stejném období minulého roku; 1 810 uchazečů bylo vyřazeno bez umístění.

Meziměsíční nárůst nezaměstnaných osob byl zaznamenán ve všech 6 okresech, největší nárůst byl v okresech Bruntál (+18,1 %) a Opava (+13,3 %).

Ke konci měsíce bylo evidováno na ÚP ČR, Krajské pobočce v Ostravě 19 091 žen. Jejich podíl na celkovém počtu uchazečů činil 48,0 %. V evidenci bylo 6 987 osob se zdravotním postižením, což představovalo 17,6 % z celkového počtu nezaměstnaných.

Ke konci tohoto měsíce bylo evidováno 1 461 absolventů škol všech stupňů vzdělání a mladistvých, jejich počet poklesl ve srovnání s předchozím měsícem o 60 osob

a ve srovnání se stejným měsícem minulého roku byl nižší o 316 osob. Na celkové nezaměstnanosti se podíleli 3,7 %.

Podporu v nezaměstnanosti pobíralo 10 789 uchazečů o zaměstnání, tj. 27,1 % všech uchazečů vedených v evidenci.

Podíl nezaměstnaných osob, tj. počet dosažitelných uchazečů o zaměstnání ve věku 15 - 64 let k obyvatelstvu stejného věku, k 31.12.2018 meziměsíčně vzrostl na 4,7 %.

Podíl nezaměstnaných osob stejný nebo vyšší než republikový průměr vykázaly 3 okresy, a to Karviná (6,9 %), Bruntál (6,0 %) a Ostrava (5,2 %). Nižší podíl nezaměstnaných byl zaznamenán v okresech Nový Jičín a Opava (shodně 3,1 %) i Frýdek-Místek (3,0 %).

Meziměsíčně podíl nezaměstnaných žen vzrostl na 4,5 %, podíl nezaměstnaných mužů vzrostl na 4,8 %.

Kraj evidoval k 31.12.2018 celkem 17 227 volných pracovních míst. Jejich počet byl o 525 nižší než v předchozím měsíci a o 3 254 vyšší než ve stejném měsíci minulého roku. Na jedno volné pracovní místo připadalo v průměru 2,3 uchazeče, z toho nejvíce v okresech Karviná (5,4) a Bruntál (3,1). Z celkového počtu nahlášených volných míst bylo 1 188 vhodných pro osoby se zdravotním postižením (OZP), na jedno volné pracovní místo připadalo 5,9 OZP. Volných pracovních míst pro absolventy a mladistvé bylo registrováno 4 175, na jedno volné místo připadalo 0,3 uchazečů této kategorie.

V rámci aktivní politiky zaměstnanosti (APZ) bylo od počátku letošního roku do 31.12.2018 prostřednictvím finančních příspěvků podpořeno 4 671 osob, do rekvalifikačních kurzů bylo zařazeno 2 793 osob.

Oborem činnosti, spojeným s podporou podnikání prostřednictvím nástroje SÚPM - SVČ, bylo v tomto měsíci například truhlářství a podlahářství.

Informace o vývoji nezaměstnanosti v ČR v elektronické formě jsou zveřejněny na internetové adrese <https://portal.mpsv.cz/sz/stat>.

## 1. Základní charakteristika vývoje nezaměstnanosti a volných pracovních míst v Moravskoslezském kraji

Tabulka č. 1 - Vývoj nezaměstnanosti

Ukazatel		Stav k		
		31.12.2017	30.11.2018	31.12.2018
evidovaní uchazeči o zaměstnání		49 487	37 658	<b>39 789</b>
- z toho	ženy	23 402	18 751	<b>19 091</b>
	absolventi a mladiství	1 777	1 521	<b>1 461</b>
	uchazeči se zdravotním postižením	8 106	6 871	<b>6 987</b>
uchazeči s nárokem na Pvn		11 875	9 524	<b>10 789</b>
podíl nezaměstnaných osob v % <sup>1)</sup>		5,8	4,3	<b>4,7</b>
volná pracovní místa		13 973	17 752	<b>17 227</b>
počet uchazečů na 1 volné pracovní místo		3,5	2,1	<b>2,3</b>

1) od ledna 2013 nový ukazatel registrované nezaměstnanosti

Tabulka č. 2 - Tok nezaměstnanosti

Ukazatel	Počet uchazečů ve sledovaném měsíci		
	Prosinec 2017	Listopad 2018	Prosinec 2018
nově evidovaní uchazeči o zaměstnání	6 029	5 606	<b>5 680</b>
uchazeči s ukončenou evidencí a vyřazení	4 321	6 030	<b>3 549</b>
- z toho umístění celkem	2 278	3 310	<b>1 739</b>
- z toho umístění úřadem práce	635	829	<b>409</b>

Tabulka č. 3. - Nezaměstnanost v okresech k 31.12.2018

Okres	Počet nezaměstnaných		Volná pracovní místa	Počet uchazečů na 1 VPM	Podíl nezaměstnaných osob [%]
	Celkem	z toho ženy			
Bruntál	3 818	1 854	1 216	3,1	6,0
Frýdek-Místek	4 583	2 115	2 383	1,9	3,0
Karviná	12 019	5 730	2 219	5,4	6,9
Nový Jičín	3 245	1 488	2 939	1,1	3,1
Opava	3 783	1 665	1 967	1,9	3,1
Ostrava	12 341	6 239	6 503	1,9	5,2
Moravskoslezský kraj	39 789	19 091	17 227	2,3	4,7

Česká republika	231 534	117 822	324 410	0,7	3,1
-----------------	---------	---------	---------	-----	-----

## 2. Nástroje aktivní politiky zaměstnanosti v Moravskoslezském kraji

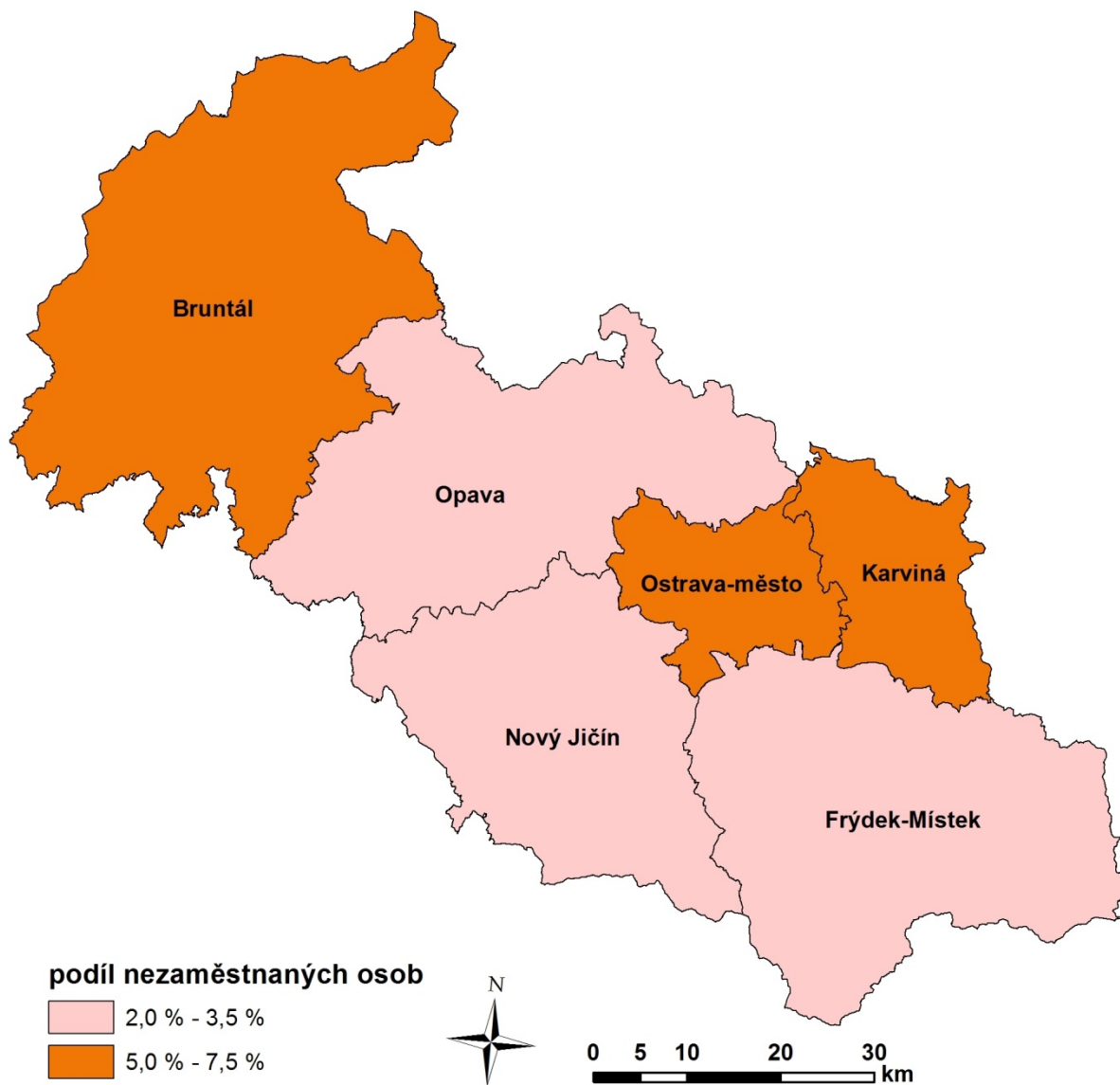
Tabulka č. 4 - Osoby podpořené v rámci APZ a rekvalifikace uchazečů a zájemců o zaměstnání

Ukazatel (celkový počet)	Stav k		Celkem od počátku roku do	
	31.12.2017	31.12.2018	31.12.2017	31.12.2018
veřejně prospěšné práce (VPP)	1 028	<b>627</b>	1 408	<b>876</b>
veřejně prospěšné práce (VPP) - ESF <sup>1)</sup>	926	<b>1</b>	1 414	<b>1 461</b>
společensky účelná pracovní místa (SÚPM)	162	<b>190</b>	329	<b>204</b>
společensky účelná pracovní místa (SÚPM) - ESF <sup>1)</sup>	1 236	<b>475</b>	2 301	<b>1 297</b>
SÚPM - samostatně výdělečná činnost (SVČ)	240	<b>142</b>	237	<b>142</b>
SÚPM - samostatně výdělečná činnost (SVČ) - ESF <sup>1)</sup>	0	<b>0</b>	0	<b>0</b>
zřízení pracovního místa pro OZP	261	<b>167</b>	149	<b>66</b>
zřízení pracovního místa pro OZP - SVČ	9	<b>8</b>	3	<b>2</b>
ostatní nástroje APZ	709	<b>449</b>	933	<b>623</b>
uchazeči a zájemci zařazení do rekvalifikací	0	<b>0</b>	140	<b>30</b>
uchazeči a zájemci zařazení do rekvalifikací - ESF <sup>1)</sup>	211	<b>56</b>	3 628	<b>1 803</b>
uchazeči a zájemci, kteří zahájili zvolenou rekvalifikaci	2	<b>0</b>	39	<b>30</b>
uchazeči a zájemci, kteří zahájili zvolenou rekvalifikaci - ESF <sup>1)</sup>	42	<b>84</b>	736	<b>930</b>
<b>Osoby podpořené v rámci APZ celkem</b>	<b>4 826</b>	<b>2 199</b>	<b>11 317</b>	<b>7 464</b>

1) financováno převážně z Evropského sociálního fondu

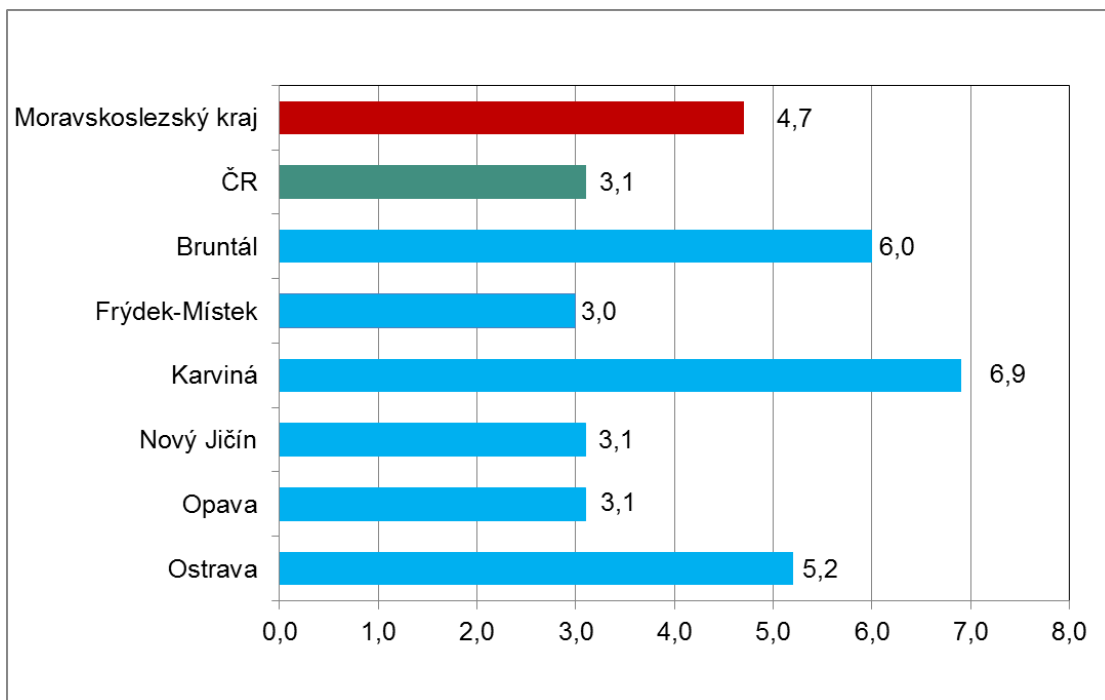
Podrobnější statistické údaje o nástrojích APZ naleznete na stránkách Integrovaného portálu MPSV, v měsíčních statistikách nezaměstnanosti <https://portal.mpsv.cz/sz/stat/nz/mes>

### 3. MAPA - ArcView - Podíl nezaměstnaných v okresech kraje (mapa kraje)

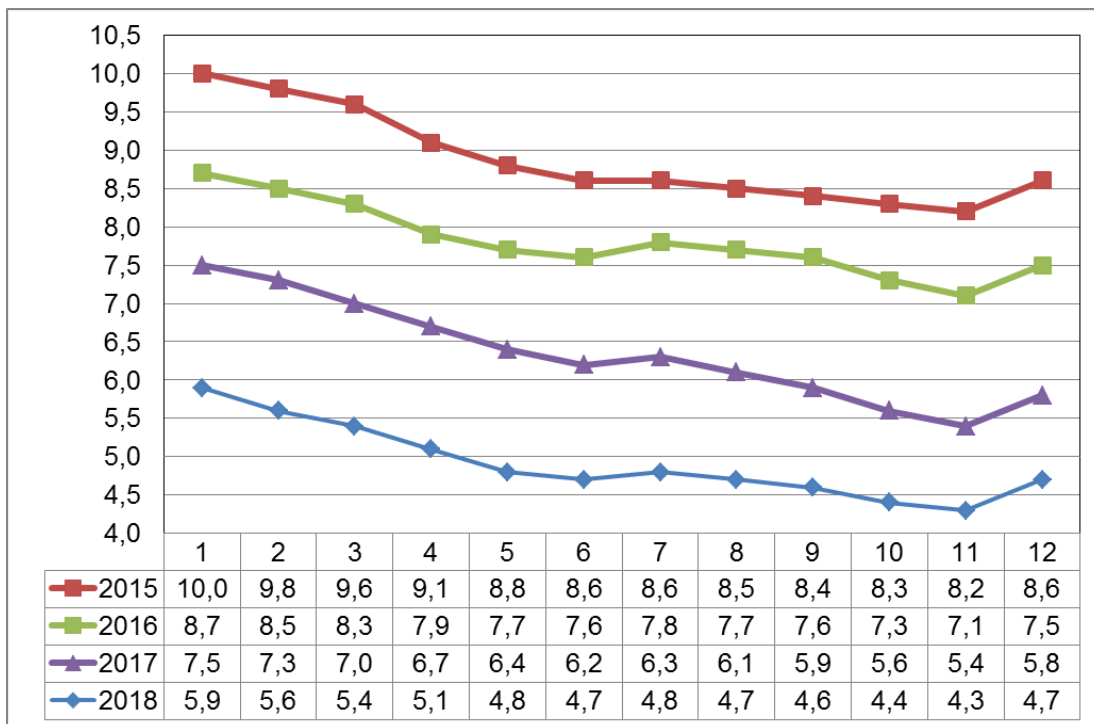


#### 4. GRAFY

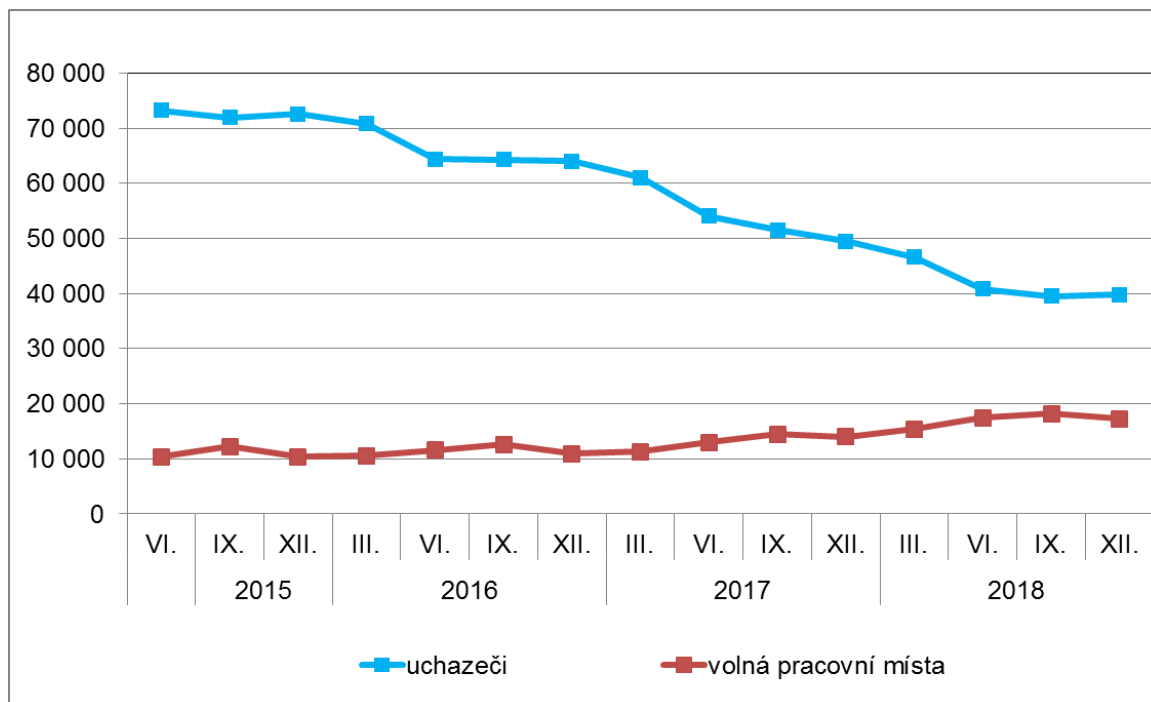
##### 1. Podíl nezaměstnaných osob v okresech Moravskoslezského kraje a v ČR k 31.12.2018



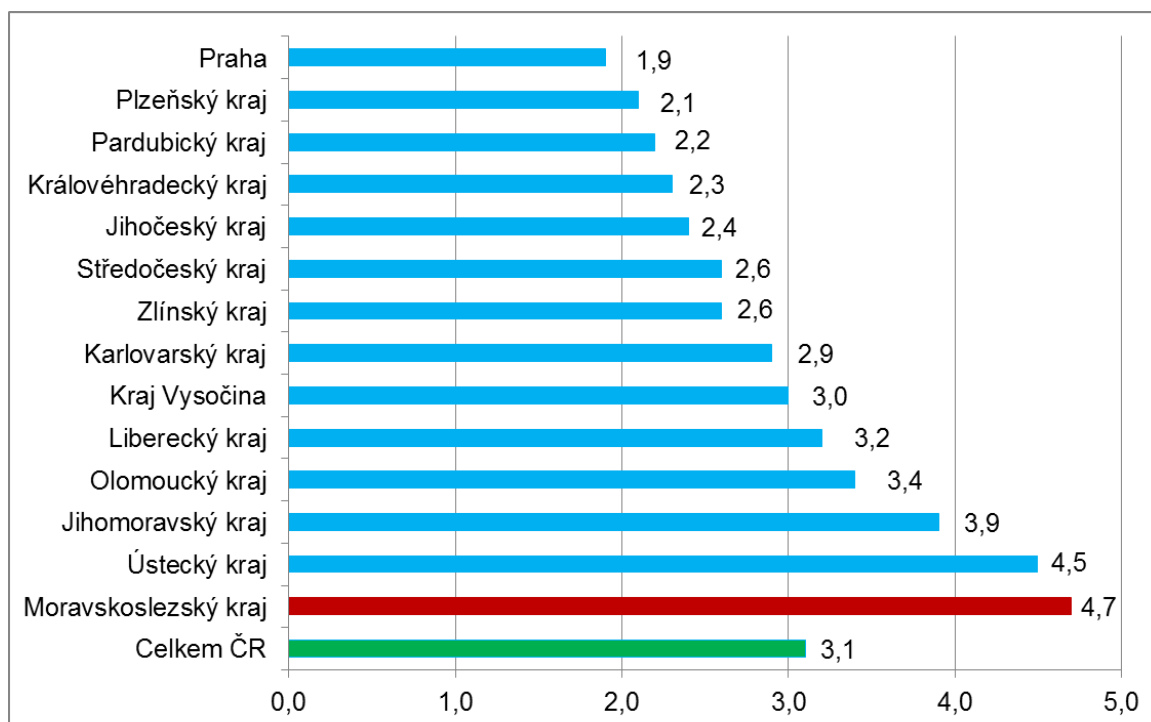
##### 2. Vývoj podílu nezaměstnaných v Moravskoslezském kraji v letech 2015-2018 v %



### 3. Vývoj počtu uchazečů a VPM v Moravskoslezském kraji v letech 2015-2018



### 4. Podíl nezaměstnaných osob v jednotlivých krajích ČR k 31.12.2018 v %





## 5. Setřídění okresů k 31.12.2018

SETŘÍDĚNÍ OKRESŮ k 31. prosinci 2018						
	PNO v %		meziměs. přírůst./ úbytek nezam. v %		počet uchazečů na 1 VPM	
1	Karviná	6,9	Prachatice	34,4	Karviná	5,4
2	Bruntál	6,0	Chrudim	30,2	Jeseník	4,2
3	Znojmo	5,9	Jindřichův Hradec	29,5	Ústí nad Labem	3,3
4	Most	5,7	Svitavy	25,0	Bruntál	3,1
5	Jeseník	5,6	Tachov	21,0	Znojmo	3,1
6	Ostrava-město	5,2	Klatovy	20,1	Hodonín	2,6
7	Hodonín	5,2	Písek	19,0	Most	2,5
8	Chomutov	5,0	Břeclav	18,9	Sokolov	2,4
9	Ústí nad Labem	5,0	Bruntál	18,1	Děčín	2,1
10	Louny	4,8	Náchod	17,2	Přerov	2,1
11	Děčín	4,5	Kutná Hora	17,1	Opava	1,9
12	Brno-město	4,3	Třebíč	16,9	Frydek-Místek	1,9
13	Sokolov	4,2	Strakonice	16,6	Ostrava-město	1,9
14	Přerov	4,1	Český Krumlov	16,0	Šumperk	1,9
15	Šumperk	3,9	Znojmo	16,0	Blansko	1,8
16	Třebíč	3,8	Jeseník	14,5	Kroměříž	1,8
17	Nymburk	3,8	Šumperk	14,5	Třebíč	1,8
18	Příbram	3,7	Jihlava	14,4	Jablonec nad Nisou	1,8
19	Břeclav	3,7	Havlíčkův Brod	14,2	Litoměřice	1,7
20	Kladno	3,6	Litoměřice	14,2	Žďár nad Sázavou	1,6
21	Český Krumlov	3,6	Tábor	14,0	Louny	1,6
22	Litoměřice	3,6	Příbram	14,0	Břeclav	1,6
23	Kolín	3,5	Plzeň-jih	13,9	Kladno	1,5
24	Žďár nad Sázavou	3,5	Domažlice	13,7	Brno-město	1,4
25	Kutná Hora	3,4	Opava	13,3	Příbram	1,4
26	Liberec	3,4	Kroměříž	12,8	Chomutov	1,3
27	Jablonec nad Nisou	3,3	Ústí nad Orlicí	12,7	Kutná Hora	1,2
28	Mělník	3,3	Pelhřimov	12,7	Strakonice	1,1
29	Semily	3,3	Žďár nad Sázavou	12,6	Nový Jičín	1,1
30	Kroměříž	3,1	Semily	12,3	Kolín	1,1
31	Jihlava	3,1	Vsetín	12,2	Rakovník	1,1
32	Teplice	3,1	Rakovník	12,0	Náchod	1,1
33	Vsetín	3,1	Hodonín	11,9	Havlíčkův Brod	1,1
34	Nový Jičín	3,1	Cheb	11,5	Teplice	1,1
35	Opava	3,1	Přerov	11,0	Trutnov	1,1
36	Náchod	3,0	Uherské Hradiště	10,8	Jihlava	1,0
37	Frydek-Místek	3,0	Rychnov nad Kněžnou	10,4	Semily	1,0
38	Tábor	2,9	Nový Jičín	10,3	Olomouc	0,9
39	Rakovník	2,9	Česká Lípa	10,0	Uherské Hradiště	0,9
40	Karlovy Vary	2,9	Plzeň-sever	9,9	Mělník	0,9
41	Tachov	2,9	Rokycany	9,7	Vsetín	0,9
42	Olomouc	2,8	Hradec Králové	9,7	Jindřichův Hradec	0,9
43	Strakonice	2,8	Vyškov	9,5	Vyškov	0,8
44	Svitavy	2,7	Olomouc	9,1	Česká Lípa	0,8
45	Česká Lípa	2,6	Frydek-Místek	9,1	Prostějov	0,8
46	Brno-venkov	2,6	Benešov	8,7	Svitavy	0,8
47	Beroun	2,6	Trutnov	8,6	Liberec	0,8
48	Hradec Králové	2,6	Sokolov	8,5	Hradec Králové	0,8
49	Blansko	2,5	Nymburk	7,7	Chrudim	0,7
50	Chrudim	2,5	Brno-venkov	7,6	Zlín	0,7
51	Rokycany	2,5	Pardubice	7,6	Tábor	0,7
52	Havlíčkův Brod	2,4	České Budějovice	7,6	Nymburk	0,6
53	Uherské Hradiště	2,4	Louny	7,6	Klatovy	0,6
54	Klatovy	2,4	Zlín	6,9	Benešov	0,6
55	Prostějov	2,4	Blansko	6,6	České Budějovice	0,6
56	Trutnov	2,3	Prostějov	6,3	Karlovy Vary	0,6
57	Plzeň-sever	2,3	Beroun	5,5	Brno-venkov	0,5
58	Prachatice	2,3	Mělník	5,5	Písek	0,5
59	Vyškov	2,2	Děčín	4,8	Beroun	0,5
60	Zlín	2,2	Jičín	4,8	Prachatice	0,5
61	Pardubice	2,1	Plzeň-město	4,7	Český Krumlov	0,5
62	Domažlice	2,0	Karlovy Vary	4,7	Jičín	0,5
63	Jindřichův Hradec	2,0	Liberec	4,2	Plzeň-sever	0,4
64	Praha	1,9	Kolín	4,0	Cheb	0,4
65	Mladá Boleslav	1,9	Ústí nad Labem	3,6	Rokycany	0,4
66	České Budějovice	1,9	Mladá Boleslav	3,4	Pelhřimov	0,3
67	Písek	1,9	Praha-východ	2,9	Praha	0,3
68	Plzeň-město	1,8	Jablonec nad Nisou	2,6	Rychnov nad Kněžnou	0,3
69	Jičín	1,8	Karviná	1,9	Ústí nad Orlicí	0,3
70	Cheb	1,8	Kladno	1,8	Praha-západ	0,2
71	Plzeň-jih	1,7	Teplice	1,8	Plzeň-město	0,2
72	Ústí nad Orlicí	1,7	Brno-město	1,7	Mladá Boleslav	0,2
73	Pelhřimov	1,7	Ostrava-město	1,6	Domažlice	0,2
74	Benešov	1,6	Chomutov	1,1	Plzeň-jih	0,2
75	Praha-západ	1,5	Praha	0,5	Tachov	0,1
76	Rychnov nad Kněžnou	1,3	Praha-západ	-0,2	Praha-východ	0,1
77	Praha-východ	1,1	Most	-1,0	Pardubice	0,1
	Celkem ČR	3,1	Celkem ČR	7,7	Celkem ČR	0,7