



# Úřad práce ČR

Krajská pobočka Úřadu práce ČR v Ostravě

**Měsíční statistická zpráva**

**říjen 2019**

Zprávu předkládá:

**Ing. Vladana Piskořová**  
vedoucí Oddělení metodiky

<https://www.uradprace.cz/web/cz/statistiky-msk>

**Ostrava 2019**



## Informace o nezaměstnanosti v Moravskoslezském kraji k 31. 10. 2019

V tomto měsíci celkový počet uchazečů o zaměstnání poklesl o 2,2 % na 34 813, počet hlášených volných pracovních míst poklesl o 4,6 % na 16 738 a podíl nezaměstnaných osob poklesl na 4,1 %.

K 31. 10. 2019 evidoval Úřad práce ČR (ÚP ČR), Krajská pobočka v Ostravě celkem 34 813 uchazečů o zaměstnání. Jejich počet byl o 783 nižší než na konci předchozího měsíce, ve srovnání se stejným obdobím minulého roku je nižší o 3 269 osob. Z tohoto počtu bylo 31 904 dosažitelných uchazečů o zaměstnání ve věku 15 - 64 let. Bylo to o 858 méně než na konci předchozího měsíce. Ve srovnání se stejným obdobím minulého roku byl jejich počet nižší o 2 699 osob.

V průběhu měsíce bylo nově zaevidováno 5 298 osob. Ve srovnání s minulým měsícem to bylo méně o 1 345 osob a v porovnání se stejným obdobím předchozího roku méně o 354 osob.

Z evidence během měsíce odešlo celkem 6 081 uchazečů (ukončená evidence, vyřazení uchazeči). Bylo to o 750 osob méně než v předchozím měsíci a o 1 004 osob méně než ve stejném měsíci minulého roku. Do zaměstnání z nich ve sledovaném měsíci nastoupilo 3 540, tj. o 650 méně než v předchozím měsíci a o 527 méně než ve stejném měsíci minulého roku, 1 216 uchazečů o zaměstnání bylo umístěno prostřednictvím úřadu práce, tj. o 223 méně než v předchozím měsíci a o 194 více než ve stejném období minulého roku, 2 541 uchazečů bylo vyřazeno bez umístění.

Meziměsíční pokles nezaměstnaných byl zaznamenán ve všech 6 okresech, největší pokles byl v okresech Nový Jičín (-6,3 %) a Frýdek-Místek (-4,7 %).

Ke konci měsíce bylo evidováno na ÚP ČR, Krajské pobočce v Ostravě 17 382 žen. Jejich podíl na celkovém počtu uchazečů činil 49,9 %. V evidenci bylo 6 344 osob se zdravotním postižením, což představovalo 18,2 % z celkového počtu nezaměstnaných.

Ke konci tohoto měsíce bylo evidováno 1 651 absolventů škol všech stupňů vzdělání a mladistvých, jejich počet klesl ve srovnání s předchozím měsícem o 204 osob a ve srovnání se stejným měsícem minulého roku byl nižší o 147 osob. Na celkové nezaměstnanosti se podíleli 4,7 %.

Podporu v nezaměstnanosti pobíralo 9 070 uchazečů o zaměstnání, tj. 26,1 % všech uchazečů vedených v evidenci.

Podíl nezaměstnaných osob, tj. počet dosažitelných uchazečů o zaměstnání ve věku 15 - 64 let k obyvatelstvu stejného věku, k 31. 10. 2019 klesl na 4,1 %.



Podíl nezaměstnaných stejný nebo vyšší než republikový průměr vykázalo 5 okresů, a to Karviná (6,4 %), Ostrava (4,9 %), Bruntál (4,5 %), Frýdek-Místek i Nový Jičín (shodně 2,6 %). Nižší podíl nezaměstnaných byl zaznamenán v okrese Opava (2,2 %).

Meziměsíčně podíl nezaměstnaných žen poklesl na 4,2 %, podíl nezaměstnaných mužů poklesl na 4,0 %.

Kraj evidoval k 31. 10. 2019 celkem 16 738 volných pracovních míst. Jejich počet byl o 805 nižší, než v předchozím měsíci a o 1 200 nižší než ve stejném měsíci minulého roku. Na jedno volné pracovní místo připadalo v průměru 2,1 uchazeče, z toho nejvíce v okresech Karviná (5,2) a Bruntál (2,0). Z celkového počtu nahlášených volných míst bylo 1 009 vhodných pro osoby se zdravotním postižením (OZP), na jedno volné pracovní místo připadalo 6,3 OZP. Volných pracovních míst pro absolventy a mladistvé bylo registrováno 4 206, na jedno volné místo připadalo 0,4 uchazečů této kategorie. Z celkového počtu volných pracovních míst bylo 7 696 míst bez příznaku „pro cizince“. U dalších 9 042 pozic pak zaměstnavatelé uvedli, že by na ně chtěli přijmout i pracovníky ze „zahraničí“ (tzn. mimo prostor EU a EHP).

V rámci aktivní politiky zaměstnanosti (APZ) bylo od počátku letošního roku do 31. 10. 2019 prostřednictvím finančních příspěvků APZ podpořeno 4 305 osob, z toho bylo zařazeno 1 967 osob do rekvalifikačních kurzů.

Obory činnosti, které byly v tomto měsíci podpořeny prostřednictvím SÚPM - SVČ, byly Zprostředkování obchodu a služeb i Poradenská a konzultační činnost, zpracování odborných studií a posudků.

Informace o vývoji nezaměstnanosti v ČR v elektronické formě jsou zveřejněny na webu MPSV na adrese <https://www.mpsv.cz/web/cz/statistiky> .



## 1. Základní charakteristika vývoje nezaměstnanosti a volných pracovních míst v Moravskoslezském kraji

Tabulka č. 1 - Vývoj nezaměstnanosti

ukazatel (celkový počet)		stav k		
		31. 10. 2018	30. 9. 2019	31. 10. 2019
evidovaní uchazeči o zaměstnání		38 082	35 596	34 813
- z toho	ženy	19 236	17 938	17 382
	absolventi a mladiství	1 798	1 855	1 651
	uchazeči se zdravotním postižením	6 900	6 361	6 344
uchazeči s nárokem na Pvn		9 231	9 268	9 070
podíl nezaměstnaných osob v %		4,4	4,2	4,1
volná pracovní místa		17 938	17 543	16 738
počet uchazečů na 1 volné pracovní místo		2,1	2,0	2,1

Tabulka č. 2 - Tok nezaměstnanosti

ukazatel	počet uchazečů ve sledovaném měsíci		
	říjen 2018	září 2019	říjen 2019
nově evidovaní uchazeči o zaměstnání	5 652	6 643	5 298
uchazeči s ukončenou evidencí a vyřazení	7 085	6 831	6 081
- z toho umístění celkem	4 067	4 190	3 540
- z toho umístění úřadem práce	1 022	1 439	1 216

Tabulka č. 3 - Nezaměstnanost v okresech k 31. 10. 2019

okres	počet nezaměstnaných		volná pracovní místa	počet uchazečů na 1 VPM	podíl nezaměstnaných osob [%]
	celkem	z toho ženy			
Bruntál	2 871	1 590	1 448	2,0	4,5
Frýdek-Místek	3 869	1 768	2 252	1,7	2,6
Karviná	11 035	5 213	2 108	5,2	6,4
Nový Jičín	2 721	1 390	2 523	1,1	2,6
Opava	2 784	1 386	1 852	1,5	2,2
Ostrava	11 533	6 035	6 555	1,8	4,9
Moravskoslezský kraj	34 813	17 382	16 738	2,1	4,1
Česká republika	196 518	105 393	337 453	0,6	2,6



## 2. Vybrané nástroje aktivní politiky zaměstnanosti v Moravskoslezském kraji

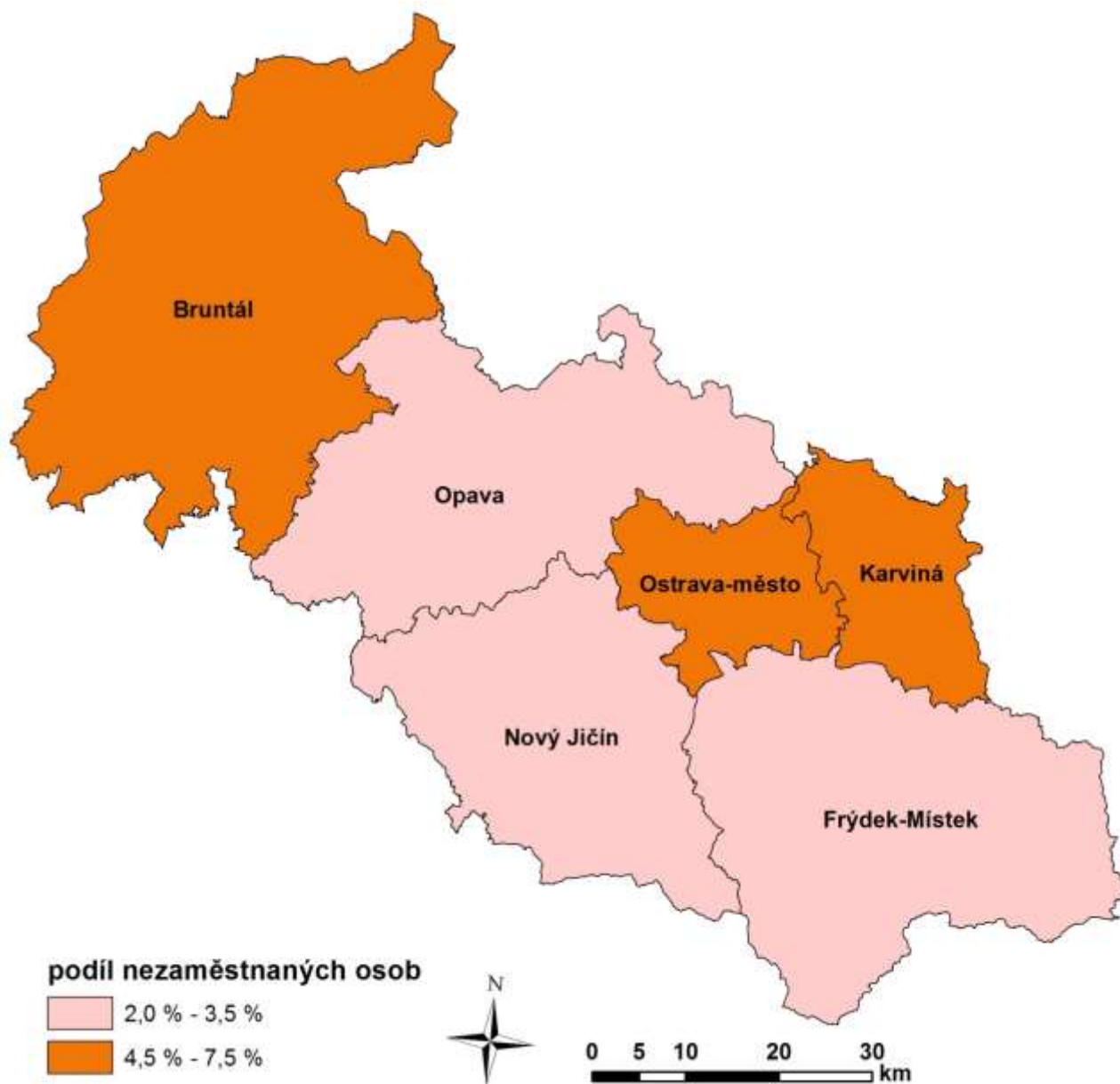
Tabulka č. 4 - Osoby podpořené v rámci APZ a rekvalifikace uchazečů a zájemců o zaměstnání

ukazatel (celkový počet)	stav k		celkem od počátku roku do	
	31. 10. 2018	31. 10. 2019	31. 10. 2018	31. 10. 2019
<b>osoby podpořené v rámci APZ</b>				
veřejně prospěšné práce (VPP)	426	1 129	481	1 752
veřejně prospěšné práce (VPP)-ESF <sup>1)</sup>	1 175	50	1 350	58
společensky účelná prac. místa (SÚPM)	30	36	19	84
společensky účelná prac. místa (SÚPM)-ESF <sup>1)</sup>	832	403	1 174	321
SÚPM - samostatně výděleč. činnost (SVČ)	166	23	136	10
SÚPM - samostatně výděleč. činnost (SVČ)-ESF <sup>1)</sup>	0	0	0	0
zřízení pracovního místa pro OZP (bez SVČ)	170	109	57	40
zřízení pracovního místa pro OZP - SVČ	8	7	2	0
ostatní nástroje APZ	573	38	585	73
<b>rekvalifikace uchazečů a zájemců o zaměstnání</b>				
uchazeči a zájemci zařazení do rekvalifikací	10	0	25	3
uchazeči a zájemci zařazení do rekvalifikací - ESF <sup>1)</sup>	140	191	1 699	1 481
uchazeči a zájemci, kteří zahájili zvolenou rekvalifikaci	0	0	29	0
uchazeči a zájemci, kteří zahájili zvolenou rekvalifikaci - ESF <sup>1)</sup>	86	51	732	483
<b>osoby podpořené v rámci APZ celkem</b>	<b>3 616</b>	<b>2 037</b>	<b>6 289</b>	<b>4 305</b>

1) financováno převážně z Evropského sociálního fondu

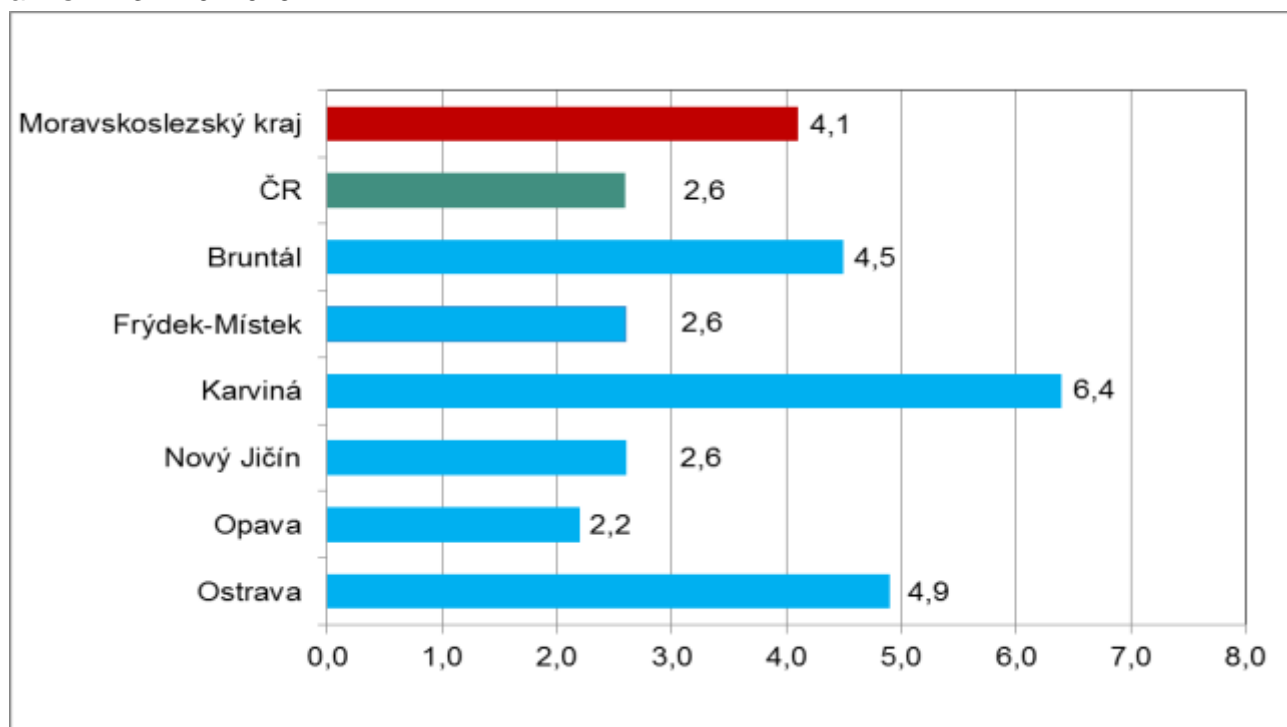
Podrobnější statistické údaje o nástrojích APZ naleznete v měsíčních statistikách nezaměstnanosti na webu MPSV na adrese <https://www.mpsv.cz/web/cz/statistiky> .

**3. MAPA - Podíl nezaměstnaných v okresech Moravskoslezského kraje k 31. 10. 2019**

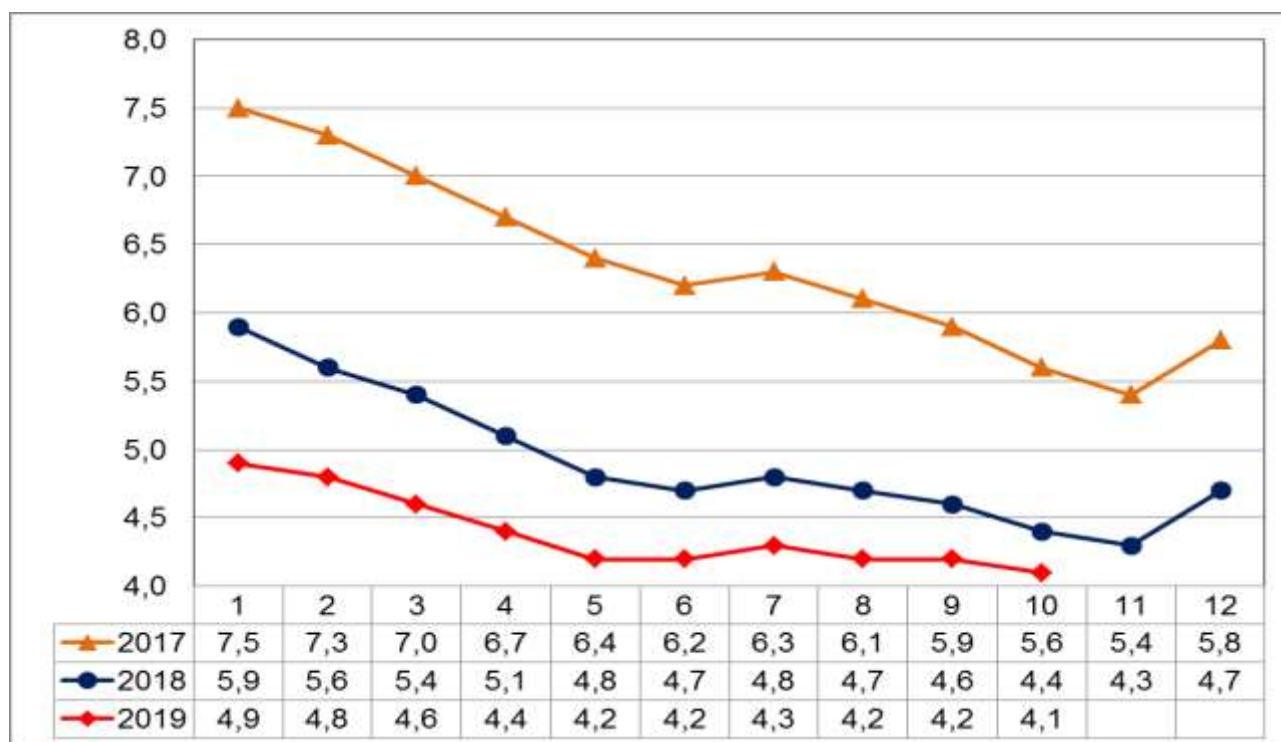


#### 4. GRAFY

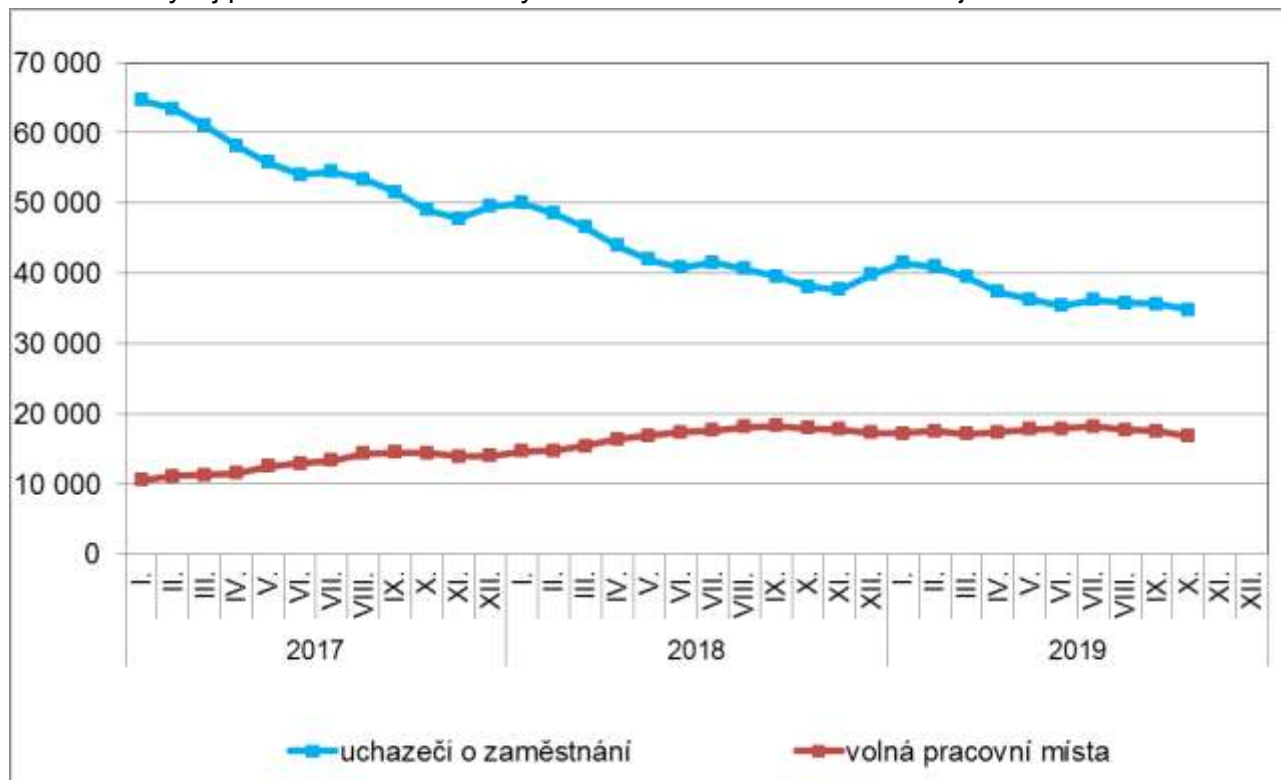
Graf č. 1 - Podíl nezaměstnaných osob v okresech Moravskoslezského kraje a v ČR k 31. 10. 2019



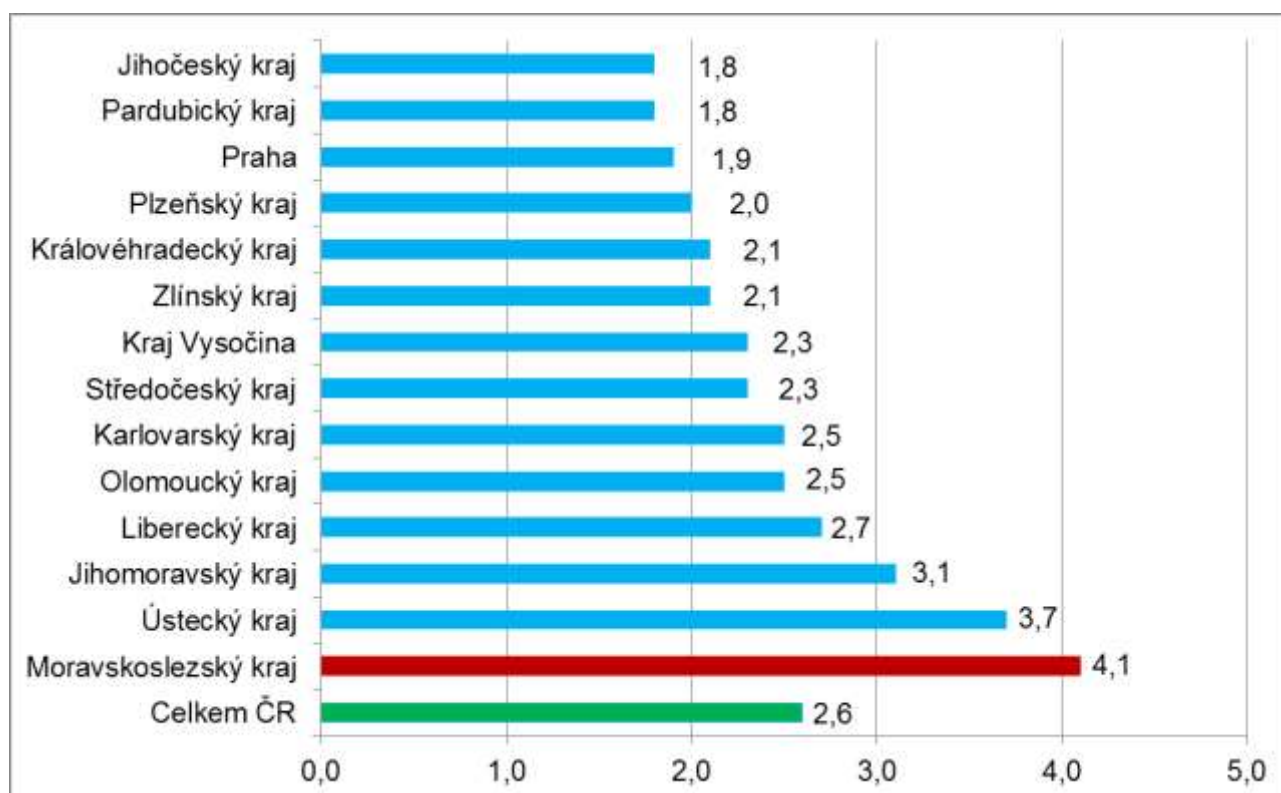
Graf č. 2 - Vývoj podílu nezaměstnaných v Moravskoslezském kraji v letech 2017 - 2019 v %



Graf č. 3 - Vývoj počtu uchazečů a volných míst v Moravskoslezském kraji v letech 2017 - 2019



Graf č. 4 - Podíl nezaměstnaných osob v jednotlivých krajích ČR k 31. 10. 2019 v %







## 5. Tabulka seříděných okresů k 31. 10. 2019

SEŘÍDĚNÍ OKRESŮ k 31. říjnu 2019						
	PNO v %		meziměs. přírůst./ úbytek nezam. v %		počet uchazečů na 1 VPM	
1	Karviná	6,4	Český Krumlov	2,4	Karviná	5,2
2	Ostrava-město	4,9	Karlovy Vary	2,1	Sokolov	3,0
3	Chomutov	4,8	Cheb	1,6	Jeseník	2,6
4	Bruntál	4,5	Náchod	1,2	Ústí nad Labem	2,3
5	Most	4,4	Jindřichův Hradec	1,1	Hodonín	2,2
6	Louny	4,1	Plzeň-město	0,8	Znojmo	2,2
7	Znojmo	4,0	Jeseník	0,7	Blansko	2,1
8	Ústí nad Labem	3,8	Plzeň-sever	0,2	Bruntál	2,0
9	Hodonín	3,8	Děčín	0,1	Děčín	1,9
10	Děčín	3,7	Domažlice	0,1	Most	1,9
11	Brno-město	3,7	Sokolov	-0,2	Ostrava-město	1,8
12	Sokolov	3,7	Nymburk	-0,2	Frýdek-Místek	1,7
13	Kladno	3,2	Znojmo	-0,4	Opava	1,5
14	Kolín	3,2	Ústí nad Labem	-0,5	Šumperk	1,4
15	Jeseník	3,1	Prachatice	-0,6	Žďár nad Sázavou	1,4
16	Nymburk	3,1	Bruntál	-0,8	Litoměřice	1,4
17	Příbram	3,1	Rychnov nad Kněžnou	-0,9	Třebíč	1,3
18	Šumperk	3,0	Ostrava-město	-1,0	Jablonec nad Nisou	1,3
19	Přerov	2,9	Plzeň-jih	-1,2	Přerov	1,3
20	Mělník	2,9	Strakonice	-1,4	Břeclav	1,2
21	Liberec	2,9	Trutnov	-1,5	Kroměříž	1,2
22	Semily	2,8	Opava	-1,5	Louny	1,2
23	Třebíč	2,8	Hradec Králové	-1,7	Havlíčkův Brod	1,1
24	Jablonec nad Nisou	2,8	Mělník	-1,7	Nový Jičín	1,1
25	Kutná Hora	2,7	Příbram	-1,8	Trutnov	1,0
26	Český Krumlov	2,7	Třebíč	-1,9	Kladno	1,0
27	Frýdek-Místek	2,6	Jablonec nad Nisou	-2,0	Olomouc	1,0
28	Nový Jičín	2,6	Rokycany	-2,0	Strakonice	0,9
29	Náchod	2,6	Karviná	-2,1	Kolín	0,9
30	Břeclav	2,5	Liberec	-2,2	Brno-město	0,9
31	Teplice	2,5	Pardubice	-2,3	Chomutov	0,9
32	Žďár nad Sázavou	2,5	Břeclav	-2,4	Rakovník	0,9
33	Vsetín	2,5	Písek	-2,5	Teplice	0,8
34	Litoměřice	2,4	Tábor	-2,6	Náchod	0,8
35	Tachov	2,4	České Budějovice	-2,6	Příbram	0,8
36	Beroun	2,4	Brno-město	-2,8	Česká Lípa	0,7
37	Tábor	2,4	Chrudim	-2,8	Uherské Hradiště	0,7
38	Jihlava	2,4	Česká Lípa	-2,8	Kutná Hora	0,7
39	Karlovy Vary	2,3	Praha	-2,9	Jihlava	0,7
40	Hradec Králové	2,3	Blansko	-2,9	Vyškov	0,7
41	Blansko	2,3	Šumperk	-2,9	Vsetín	0,6
42	Rakovník	2,3	Zlín	-3,0	Liberec	0,6
43	Rokycany	2,3	Praha-východ	-3,2	Semily	0,6
44	Olomouc	2,3	Olomouc	-3,3	Mělník	0,6
45	Brno-venkov	2,3	Hodonín	-3,3	Hradec Králové	0,6
46	Strakonice	2,2	Litoměřice	-3,4	Karlovy Vary	0,5
47	Trutnov	2,2	Praha-západ	-3,5	Chrudim	0,5
48	Opava	2,2	Chomutov	-3,5	Prostějov	0,5
49	Kroměříž	2,2	Beroun	-3,7	Nymburk	0,5
50	Plzeň-město	2,1	Ústí nad Orlicí	-3,7	Zlín	0,5
51	Česká Lípa	2,1	Rakovník	-3,7	Jindřichův Hradec	0,5
52	Havlíčkův Brod	2,1	Semily	-3,8	Svitavy	0,5
53	Plzeň-sever	2,0	Kutná Hora	-3,8	Benešov	0,5
54	Uherské Hradiště	1,9	Most	-4,0	Tábor	0,5
55	Svitavy	1,9	Svitavy	-4,0	Beroun	0,4
56	Praha	1,9	Benešov	-4,0	Plzeň-sever	0,4
57	Vyškov	1,9	Havlíčkův Brod	-4,0	Brno-venkov	0,4
58	Zlín	1,9	Kladno	-4,1	České Budějovice	0,4
59	Chrudim	1,9	Teplice	-4,2	Klatovy	0,4
60	Pardubice	1,8	Žďár nad Sázavou	-4,2	Praha-západ	0,4
61	Domažlice	1,8	Brno-venkov	-4,3	Cheb	0,4
62	Ústí nad Orlicí	1,7	Uherské Hradiště	-4,3	Jičín	0,3
63	Prostějov	1,7	Frýdek-Místek	-4,7	Písek	0,3
64	Klatovy	1,7	Prostějov	-4,8	Rokycany	0,3
65	Cheb	1,7	Klatovy	-4,9	Prachatice	0,3
66	Jičín	1,6	Louny	-4,9	Ústí nad Orlicí	0,3
67	České Budějovice	1,6	Tachov	-4,9	Český Krumlov	0,3
68	Mladá Boleslav	1,6	Přerov	-5,1	Plzeň-město	0,3
69	Plzeň-jih	1,6	Mladá Boleslav	-5,1	Rychnov nad Kněžnou	0,3
70	Benešov	1,5	Kolín	-5,3	Praha	0,2
71	Prachatice	1,5	Pelhřimov	-5,4	Mladá Boleslav	0,2
72	Písek	1,5	Vsetín	-5,4	Pelhřimov	0,2
73	Praha-západ	1,4	Kroměříž	-5,6	Plzeň-jih	0,2
74	Jindřichův Hradec	1,3	Vyškov	-5,9	Pardubice	0,2
75	Pelhřimov	1,3	Jičín	-6,2	Domažlice	0,1
76	Rychnov nad Kněžnou	1,3	Nový Jičín	-6,3	Tachov	0,1
77	Praha-východ	1,1	Jihlava	-7,4	Praha-východ	0,1
	Celkem ČR	2,6	Celkem ČR	-2,7	Celkem ČR	0,6