



Úřad práce ČR

Krajská pobočka Úřadu práce ČR v Ostravě

Měsíční statistická zpráva

listopad 2019

Zprávu předkládá:

Ing. Vladana Piskořová

vedoucí Oddělení metodiky

<https://www.uradprace.cz/web/cz/statistiky-msk>

Ostrava 2019



Informace o nezaměstnanosti v Moravskoslezském kraji k 30. 11. 2019

V tomto měsíci vzrostl celkový počet uchazečů o zaměstnání na 34 818, počet hlášených volných pracovních míst poklesl na 16 524 a podíl nezaměstnaných osob stagnoval na 4,1 %.

K 30. 11. 2019 evidoval Úřad práce ČR (ÚP ČR), Krajská pobočka v Ostravě celkem 34 818 uchazečů o zaměstnání. Jejich počet byl o 5 vyšší než na konci předchozího měsíce, ve srovnání se stejným obdobím minulého roku je nižší o 2 840 osob. Z tohoto počtu bylo 31 881 dosažitelných uchazečů o zaměstnání ve věku 15 - 64 let. Bylo to o 23 méně než na konci předchozího měsíce. Ve srovnání se stejným obdobím minulého roku byl jejich počet nižší o 2 310 osob.

V průběhu měsíce bylo nově zaevidováno 5 054 osob. Ve srovnání s minulým měsícem to bylo méně o 244 osob a v porovnání se stejným obdobím předchozího roku méně o 552 osob.

Z evidence během měsíce odešlo celkem 5 049 uchazečů (ukončená evidence, vyřazení uchazeči). Bylo to o 1 032 osob méně než v předchozím měsíci a o 981 osob méně než ve stejném měsíci minulého roku. Do zaměstnání z nich ve sledovaném měsíci nastoupilo 2 878, tj. o 662 méně než v předchozím měsíci a o 432 méně než ve stejném měsíci minulého roku, 1 060 uchazečů o zaměstnání bylo umístěno prostřednictvím úřadu práce, tj. o 156 méně než v předchozím měsíci a o 231 více než ve stejném období minulého roku, 2 171 uchazečů bylo vyřazeno bez umístění.

Meziměsíční pokles nezaměstnaných byl zaznamenán ve 3 okresech, největší pokles byl v okrese Ostrava (-0,9 %). Meziměsíční nárůst nezaměstnaných byl zaznamenán ve 3 okresech, největší v okrese Bruntál (+3,2 %).

Ke konci měsíce bylo evidováno na ÚP ČR, Krajské pobočce v Ostravě 17 120 žen. Jejich podíl na celkovém počtu uchazečů činil 49,2 %. V evidenci bylo 6 431 osob se zdravotním postižením, což představovalo 18,5 % z celkového počtu nezaměstnaných.

Ke konci tohoto měsíce bylo evidováno 1 464 absolventů škol všech stupňů vzdělání a mladistvých, jejich počet klesl ve srovnání s předchozím měsícem o 187 osob a ve srovnání se stejným měsícem minulého roku byl nižší o 57 osob. Na celkové nezaměstnanosti se podíleli 4,2 %.

Podporu v nezaměstnanosti pobíralo 9 344 uchazečů o zaměstnání, tj. 26,8 % všech uchazečů vedených v evidenci.

Podíl nezaměstnaných osob, tj. počet dosažitelných uchazečů o zaměstnání ve věku 15 - 64 let k obyvatelstvu stejného věku, k 30. 11. 2019 stagnoval na 4,1 %.



Podíl nezaměstnaných stejný nebo vyšší než republikový průměr vykazalo 5 okresů, a to Karviná (6,4 %), Ostrava (4,9 %), Bruntál (4,7 %), Frýdek-Místek i Nový Jičín (shodně 2,6 %). Nižší podíl nezaměstnaných byl zaznamenán v okrese Opava (2,2 %).

Meziměsíčně podíl nezaměstnaných žen poklesl na 4,1 %, podíl nezaměstnaných mužů vzrostl na 4,1 %.

Kraj evidoval k 30. 11. 2019 celkem 16 524 volných pracovních míst. Jejich počet byl o 214 nižší, než v předchozím měsíci a o 1 228 nižší než ve stejném měsíci minulého roku. Na jedno volné pracovní místo připadalo v průměru 2,1 uchazeče, z toho nejvíce v okresech Karviná (5,2) a Bruntál (2,1). Z celkového počtu nahlášených volných míst bylo 1 000 vhodných pro osoby se zdravotním postižením (OZP), na jedno volné pracovní místo připadalo 6,4 OZP. Volných pracovních míst pro absolventy a mladistvé bylo registrováno 4 230, na jedno volné místo připadalo 0,3 uchazečů této kategorie. Z celkového počtu volných pracovních míst bylo 7 165 míst bez příznaku „pro cizince“. U dalších 9 359 pozic pak zaměstnavatelé uvedli, že by na ně chtěli přijmout i pracovníky ze „zahraničí“ (tzn. mimo prostor EU a EHP).

V rámci aktivní politiky zaměstnanosti (APZ) bylo od počátku letošního roku do 30. 11. 2019 prostřednictvím finančních příspěvků APZ podpořeno 4 618 osob, z toho bylo zařazeno 2 172 osob do rekvalifikačních kurzů.

Obory činnosti, které byly v tomto měsíci podpořeny prostřednictvím SÚPM - SVČ, byly Pekařství a cukrářství, Chov zvířat a jejich výcvik i Poradenská a konzultační činnost, zpracování odborných studií a posudků.

Informace o vývoji nezaměstnanosti v ČR v elektronické formě jsou zveřejněny na webu MPSV na adrese <https://www.mpsv.cz/web/cz/mesicni> .



1. Základní charakteristika vývoje nezaměstnanosti a volných pracovních míst v Moravskoslezském kraji

Tabulka č. 1 - Vývoj nezaměstnanosti

ukazatel (celkový počet)		stav k		
		30. 11. 2018	31. 10. 2019	30. 11. 2019
evidovaní uchazeči o zaměstnání		37 658	34 813	34 818
- z toho	ženy	18 751	17 382	17 120
	absolventi a mladiství	1 521	1 651	1 464
	uchazeči se zdravotním postižením	6 871	6 344	6 431
uchazeči s nárokem na Pvn		9 524	9 070	9 344
podíl nezaměstnaných osob v %		4,3	4,1	4,1
volná pracovní místa		17 752	16 738	16 524
počet uchazečů na 1 volné pracovní místo		2,1	2,1	2,1

Tabulka č. 2 - Tok nezaměstnanosti

ukazatel	počet uchazečů ve sledovaném měsíci		
	listopad 2018	říjen 2019	listopad 2019
nově evidovaní uchazeči o zaměstnání	5 606	5 298	5 054
uchazeči s ukončenou evidencí a vyřazení	6 030	6 081	5 049
- z toho umístění celkem	3 310	3 540	2 878
- z toho umístění úřadem práce	829	1 216	1 060

Tabulka č. 3 - Nezaměstnanost v okresech k 30. 11. 2019

okres	počet nezaměstnaných		volná pracovní místa	počet uchazečů na 1 VPM	podíl nezaměstnaných osob [%]
	celkem	z toho ženy			
Bruntál	2 963	1 593	1 425	2,1	4,7
Frýdek-Místek	3 854	1 716	2 223	1,7	2,6
Karviná	10 993	5 128	2 118	5,2	6,4
Nový Jičín	2 773	1 363	2 402	1,2	2,6
Opava	2 801	1 375	1 918	1,5	2,2
Ostrava	11 434	5 945	6 438	1,8	4,9
Moravskoslezský kraj	34 818	17 120	16 524	2,1	4,1
Česká republika	197 289	104 493	338 670	0,6	2,6



2. Vybrané nástroje aktivní politiky zaměstnanosti v Moravskoslezském kraji

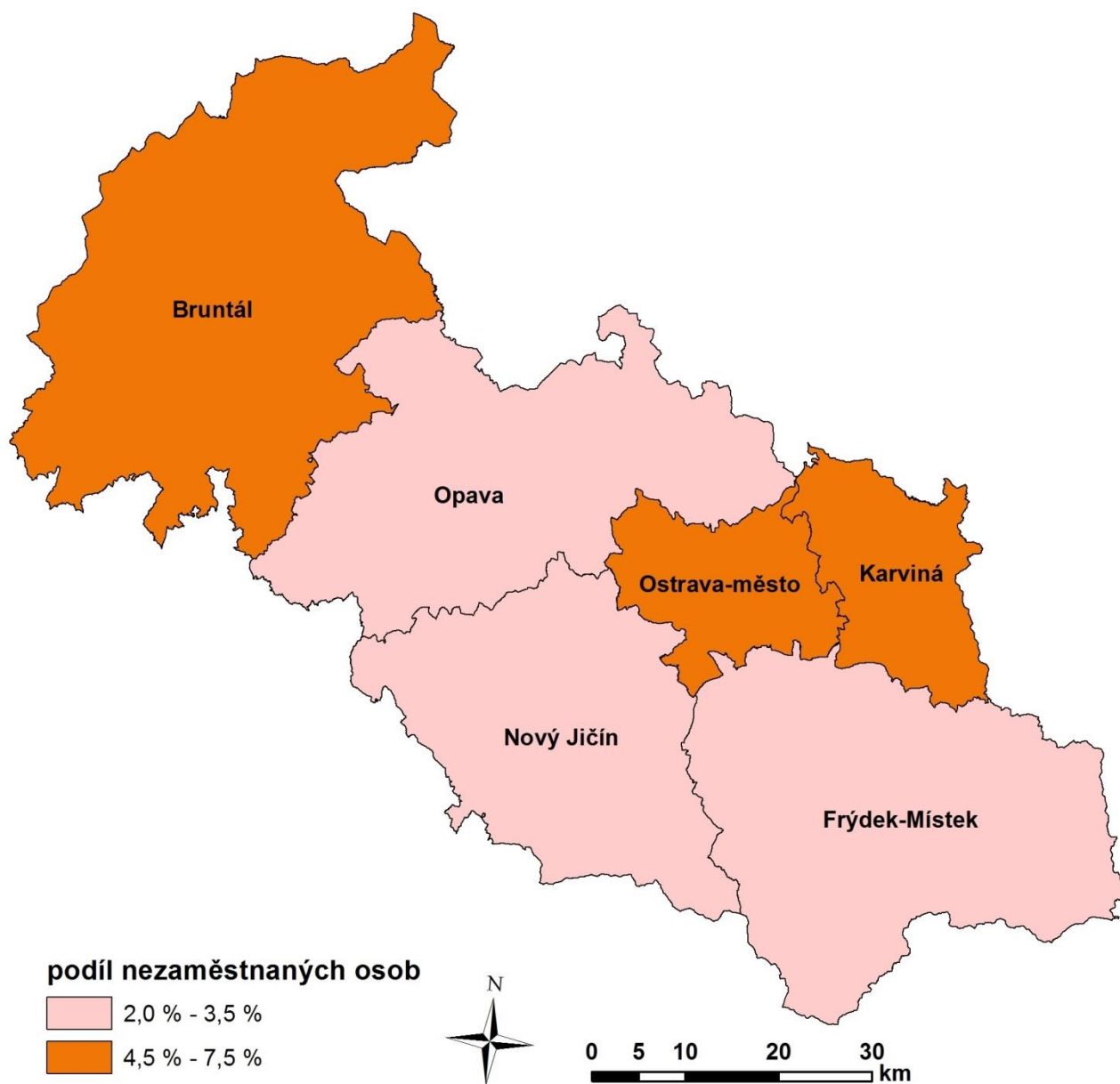
Tabulka č. 4 - Osoby podpořené v rámci APZ a rekvalifikace uchazečů a zájemců o zaměstnání

ukazatel (celkový počet)	stav k		celkem od počátku roku do	
	30. 11. 2018	30. 11. 2019	30. 11. 2018	30. 11. 2019
osoby podpořené v rámci APZ				
veřejně prospěšné práce (VPP)	288	1 038	512	1 819
veřejně prospěšné práce (VPP)-ESF ¹⁾	801	65	1 457	73
společensky účelná prac. místa (SÚPM)	26	35	27	86
společensky účelná prac. místa (SÚPM)-ESF ¹⁾	633	372	1 224	335
SÚPM - samostatně výděleč. činnost (SVČ)	159	16	140	12
SÚPM - samostatně výděleč. činnost (SVČ)-ESF ¹⁾	0	0	0	0
zřízení pracovního místa pro OZP (bez SVČ)	167	113	58	44
zřízení pracovního místa pro OZP - SVČ	8	5	2	0
ostatní nástroje APZ	499	37	608	77
rekvalifikace uchazečů a zájemců o zaměstnání				
uchazeči a zájemci zařazení do rekvalifikací	1	0	30	3
uchazeči a zájemci zařazení do rekvalifikací - ESF ¹⁾	119	183	1 763	1 635
uchazeči a zájemci, kteří zahájili zvolenou rekvalifikaci	0	0	29	0
uchazeči a zájemci, kteří zahájili zvolenou rekvalifikaci - ESF ¹⁾	147	61	877	534
osoby podpořené v rámci APZ celkem	2 848	1 925	6 727	4 618

1) financováno převážně z Evropského sociálního fondu

Podrobnější statistické údaje o nástrojích APZ naleznete v měsíčních statistikách nezaměstnanosti na webu MPSV na adrese <https://www.mpsv.cz/web/cz/mesicni> .

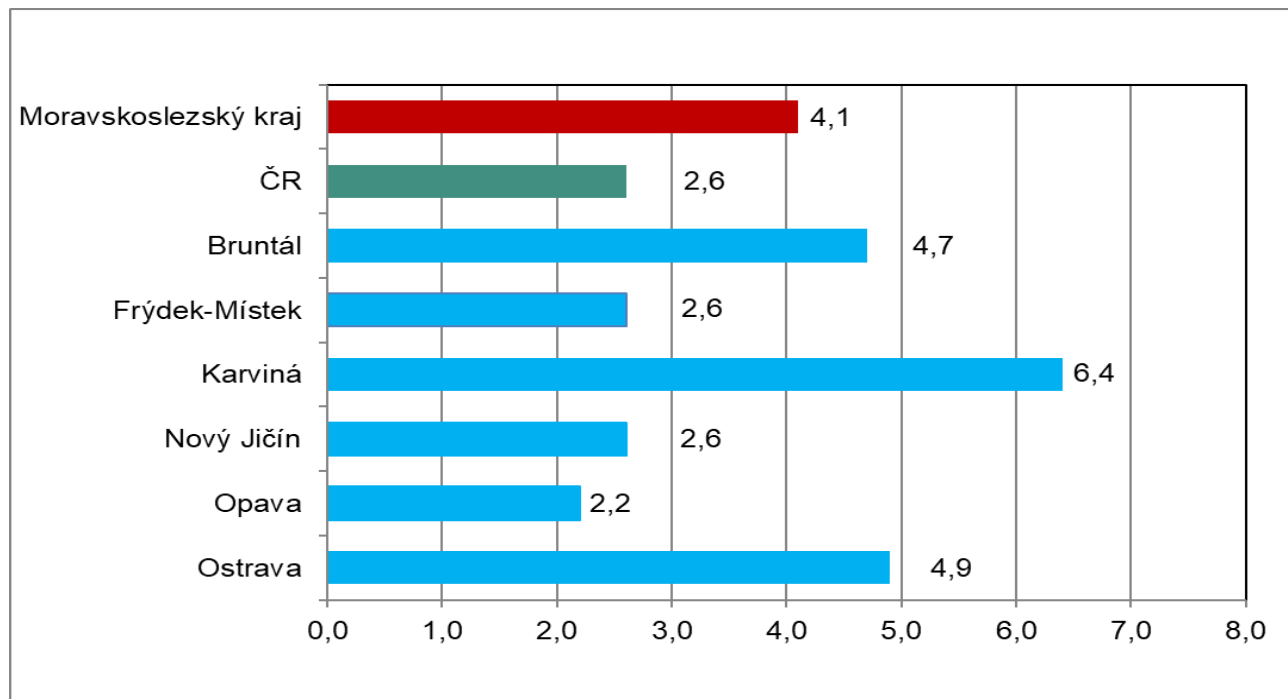
3. MAPA - Podíl nezaměstnaných v okresech Moravskoslezského kraje k 30. 11. 2019



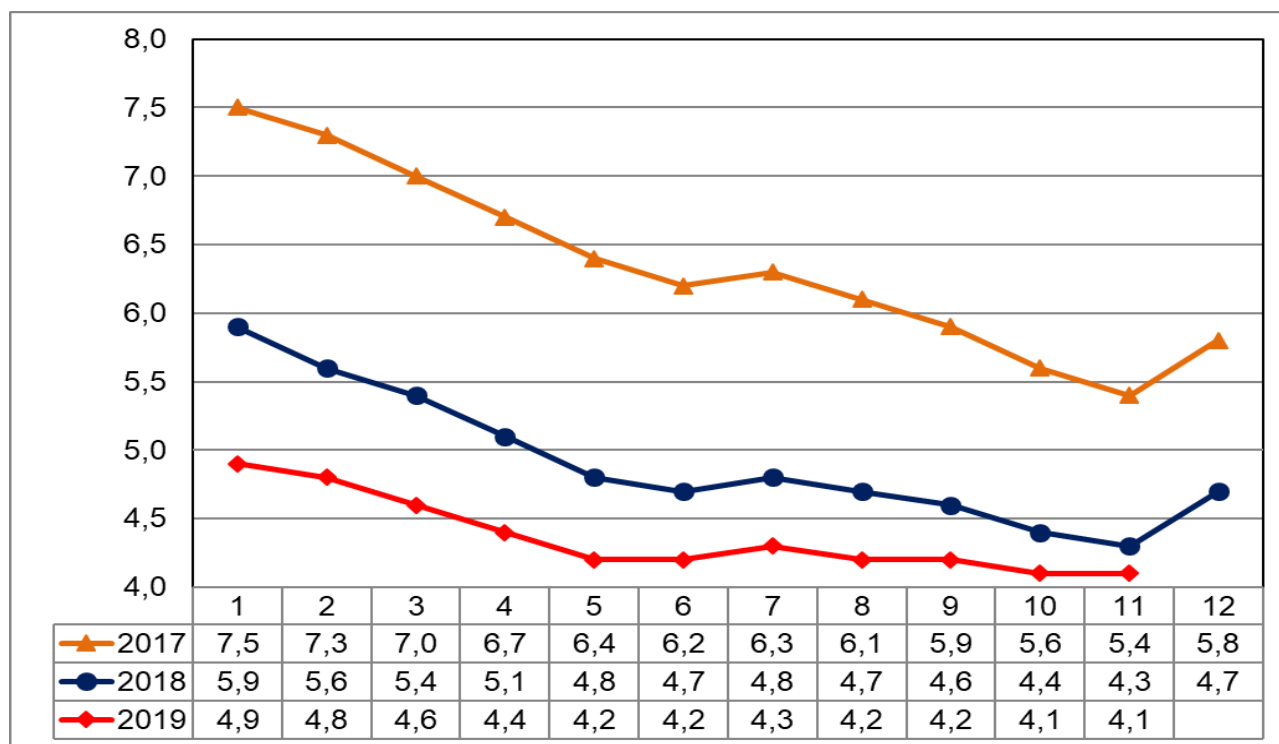


4. GRAFY

Graf č. 1 - Podíl nezaměstnaných osob v okresech Moravskoslezského kraje a v ČR k 30. 11. 2019

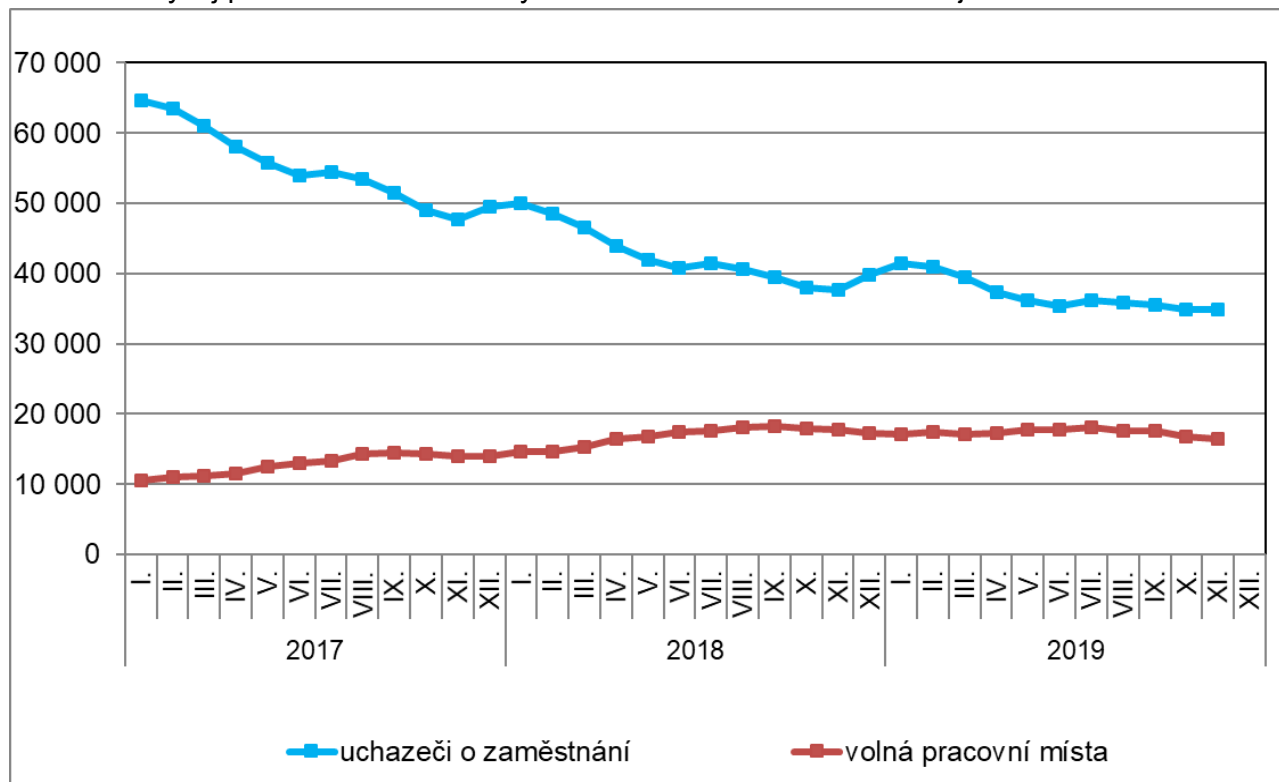


Graf č. 2 - Vývoj podílu nezaměstnaných v Moravskoslezském kraji v letech 2017 - 2019 v %

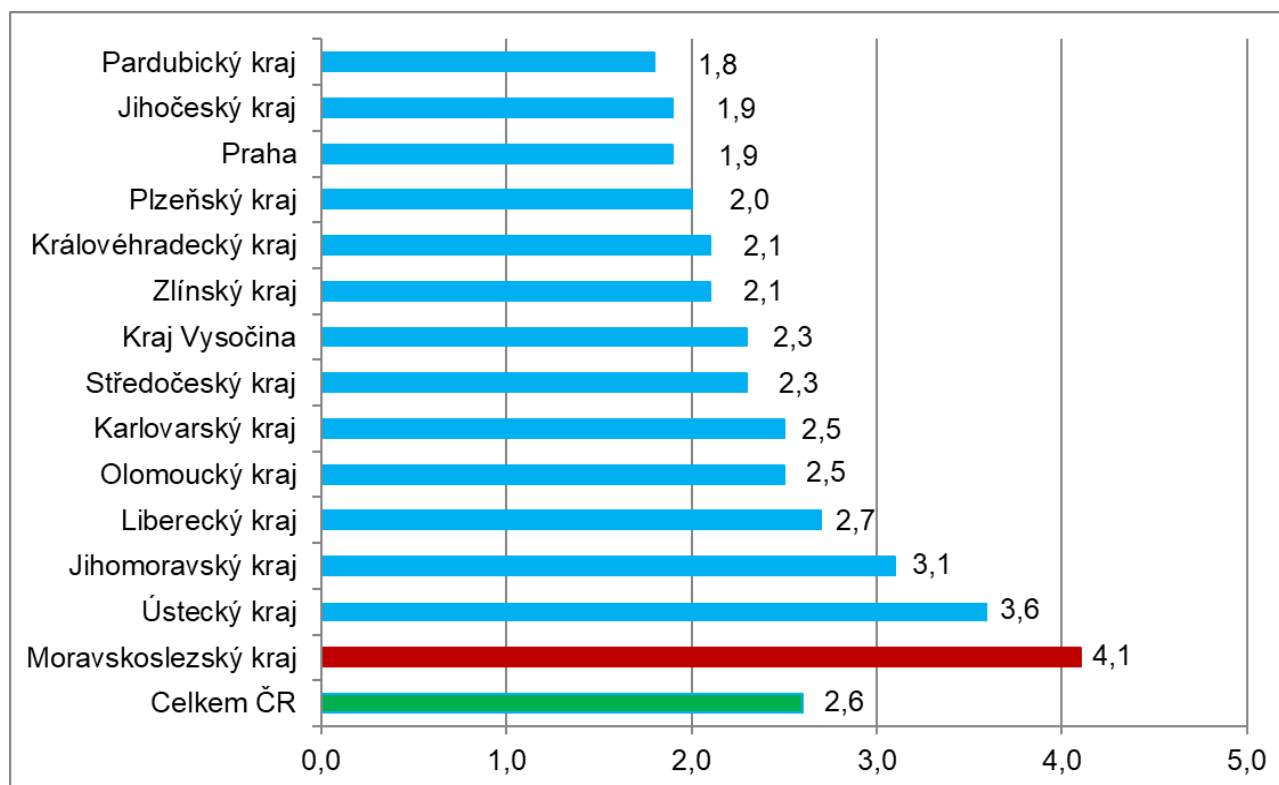




Graf č. 3 - Vývoj počtu uchazečů a volných míst v Moravskoslezském kraji v letech 2017 - 2019



Graf č. 4 - Podíl nezaměstnaných osob v jednotlivých krajích ČR k 30. 11. 2019 v %





5. Tabulka seříděných okresů k 30. 11. 2019

SEŘÍDĚNÍ OKRESŮ k 30. listopadu 2019						
	PNO v %		meziměs. přírůst./ úbytek nezam. v %		počet uchazečů na 1 VPM	
1	Karviná	6,4	Klatovy	11,6	Karviná	5,2
2	Ostrava-město	4,9	Český Krumlov	11,5	Sokolov	3,0
3	Bruntál	4,7	Prachatice	11,3	Hodonín	2,4
4	Chomutov	4,7	Břeclav	9,1	Jeseník	2,4
5	Znojmo	4,4	Jeseník	8,5	Děčín	2,4
6	Most	4,3	Jindřichův Hradec	8,0	Ústí nad Labem	2,3
7	Louny	4,0	Písek	7,4	Znojmo	2,2
8	Hodonín	4,0	Znojmo	6,9	Blansko	2,1
9	Děčín	3,9	Náchod	6,4	Bruntál	2,1
10	Ústí nad Labem	3,8	Chrudim	5,3	Most	1,9
11	Brno-město	3,6	Svitavy	5,2	Ostrava-město	1,8
12	Sokolov	3,6	Plzeň-jih	4,5	Frýdek-Místek	1,7
13	Jeseník	3,5	Děčín	3,6	Šumperk	1,5
14	Kolín	3,2	Plzeň-sever	3,6	Litoměřice	1,5
15	Kladno	3,2	Hodonín	3,5	Opava	1,5
16	Český Krumlov	3,1	Třebíč	3,3	Třebíč	1,3
17	Příbram	3,0	Trutnov	3,3	Žďár nad Sázavou	1,3
18	Nymburk	3,0	Bruntál	3,2	Přerov	1,3
19	Šumperk	3,0	Havlíčkův Brod	3,1	Kroměříž	1,3
20	Liberec	2,9	Semily	2,8	Břeclav	1,2
21	Semily	2,9	Pardubice	2,7	Jablonec nad Nisou	1,2
22	Přerov	2,9	Kroměříž	2,4	Louny	1,2
23	Třebíč	2,9	Nový Jičín	1,9	Nový Jičín	1,2
24	Mělník	2,8	Vsetín	1,8	Havlíčkův Brod	1,2
25	Břeclav	2,7	Litoměřice	1,7	Trutnov	1,1
26	Náchod	2,7	Uherské Hradiště	1,6	Olomouc	1,0
27	Kutná Hora	2,7	Česká Lípa	1,5	Kladno	1,0
28	Jablonec nad Nisou	2,7	Beroun	1,3	Chomutov	1,0
29	Nový Jičín	2,6	Karlovy Vary	1,2	Strakonice	1,0
30	Frýdek-Místek	2,6	Šumperk	1,2	Brno-město	0,9
31	Teplice	2,5	Tachov	1,2	Teplice	0,9
32	Litoměřice	2,5	Domažlice	1,1	Náchod	0,8
33	Vsetín	2,5	Pelhřimov	1,1	Kolín	0,8
34	Žďár nad Sázavou	2,4	Prostějov	1,0	Rakovník	0,8
35	Tachov	2,4	Blansko	0,7	Vsetín	0,8
36	Beroun	2,4	Liberec	0,7	Uherské Hradiště	0,8
37	Tábor	2,3	Opava	0,6	Kutná Hora	0,7
38	Karlovy Vary	2,3	Teplice	0,6	Česká Lípa	0,7
39	Trutnov	2,3	Kutná Hora	0,6	Příbram	0,7
40	Jihlava	2,3	Olomouc	0,5	Jihlava	0,7
41	Blansko	2,3	Přerov	0,4	Semily	0,7
42	Olomouc	2,3	Cheb	0,2	Liberec	0,7
43	Kroměříž	2,3	Jihlava	0,2	Vyškov	0,6
44	Rokycany	2,3	Vyškov	0,0	Hradec Králové	0,6
45	Hradec Králové	2,2	Strakonice	-0,2	Chrudim	0,6
46	Brno-venkov	2,2	Ústí nad Labem	-0,4	Mělník	0,6
47	Rakovník	2,2	Karviná	-0,4	Karlovy Vary	0,5
48	Opava	2,2	Frýdek-Místek	-0,4	Jindřichův Hradec	0,5
49	Strakonice	2,2	Rokycany	-0,6	Zlín	0,5
50	Havlíčkův Brod	2,1	Kolín	-0,6	Prostějov	0,5
51	Česká Lípa	2,1	Zlín	-0,7	Svitavy	0,5
52	Plzeň-sever	2,1	Tábor	-0,7	Nymburk	0,5
53	Plzeň-město	2,1	Ostrava-město	-0,9	Tábor	0,5
54	Svitavy	2,0	Příbram	-0,9	Benešov	0,5
55	Uherské Hradiště	1,9	Brno-venkov	-1,0	Praha-západ	0,5
56	Chrudim	1,9	Kladno	-1,0	Brno-venkov	0,4
57	Klatovy	1,9	České Budějovice	-1,1	Beroun	0,4
58	Praha	1,9	Louny	-1,1	České Budějovice	0,4
59	Vyškov	1,9	Mladá Boleslav	-1,2	Klatovy	0,4
60	Zlín	1,9	Žďár nad Sázavou	-1,3	Plzeň-sever	0,4
61	Pardubice	1,8	Plzeň-město	-1,4	Písek	0,4
62	Domažlice	1,8	Nymburk	-1,5	Cheb	0,4
63	Prachatice	1,8	Mělník	-1,6	Prachatice	0,4
64	Prostějov	1,7	Most	-1,7	Český Krumlov	0,3
65	Cheb	1,7	Praha	-1,8	Rokycany	0,3
66	Ústí nad Orlicí	1,6	Sokolov	-1,8	Jičín	0,3
67	Plzeň-jih	1,6	Praha-západ	-1,8	Ústí nad Orlicí	0,3
68	Písek	1,6	Chomutov	-1,9	Plzeň-město	0,3
69	Mladá Boleslav	1,6	Hradec Králové	-2,2	Praha	0,2
70	České Budějovice	1,6	Brno-město	-2,2	Rychnov nad Kněžnou	0,2
71	Jičín	1,5	Rakovník	-2,3	Pelhřimov	0,2
72	Benešov	1,4	Ústí nad Orlicí	-2,8	Mladá Boleslav	0,2
73	Praha-západ	1,4	Rychnov nad Kněžnou	-2,8	Plzeň-jih	0,2
74	Jindřichův Hradec	1,4	Jablonec nad Nisou	-2,8	Pardubice	0,2
75	Pelhřimov	1,3	Benešov	-3,4	Domažlice	0,1
76	Rychnov nad Kněžnou	1,2	Jičín	-3,4	Tachov	0,1
77	Praha-východ	1,1	Praha-východ	-4,0	Praha-východ	0,1
	Celkem ČR	2,6	Celkem ČR	0,4	Celkem ČR	0,6