

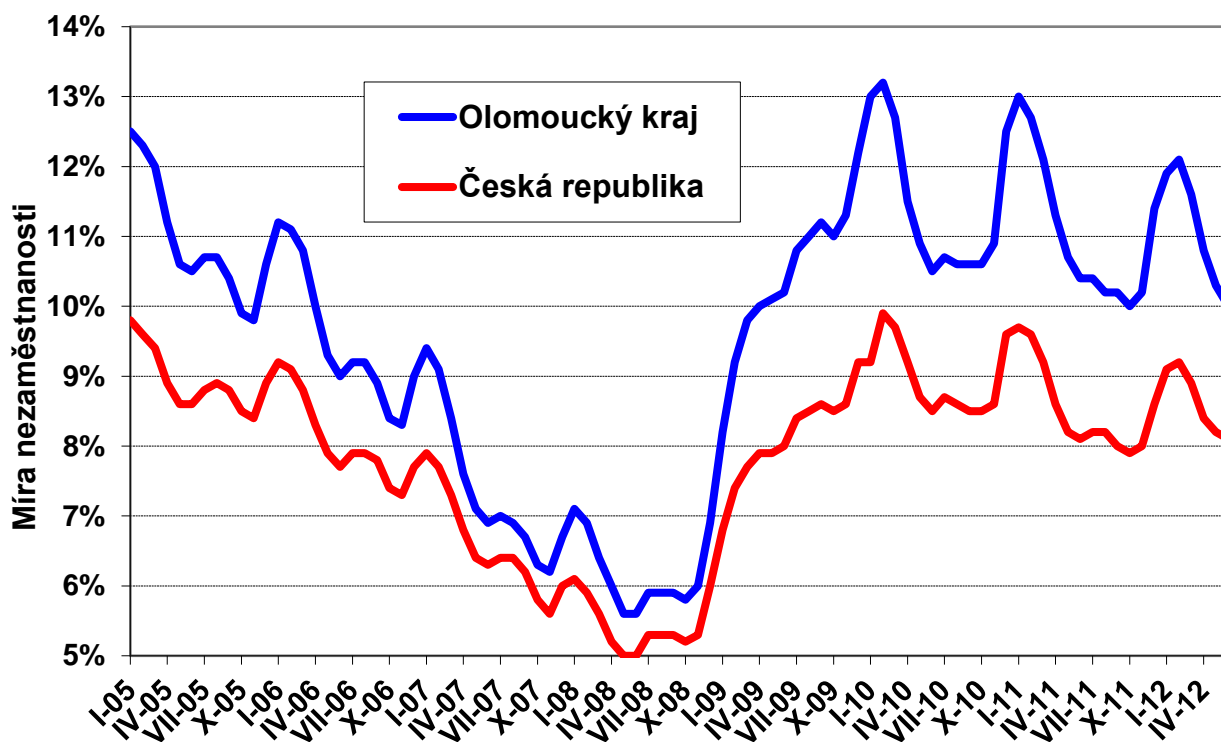


## Zpráva o situaci na regionálním trhu práce

### Olomoucký kraj

Červen 2012

Graf: Vývoj MN v Olomouckém kraji a ČR v posledních letech



# Statistika nezaměstnanosti a volných míst

## Základní statistické ukazatele v okresech Olomouckého kraje k 30. 6. 2012

Okres	Počet uchazečů o zaměstnání	Meziměsíční změna počtu uchazečů	Počet volných míst	Počet uchazečů na 1 VM
Jeseník	2792	-269	89	31,4
Olomouc	11217	-273	439	25,6
Prostějov	5289	-178	270	19,6
Přerov	7817	-30	318	24,6
Šumperk	7082	-341	330	21,5

## Vývoj míry nezaměstnanosti

Oblast	MN 6/2011	MN 5/2012	MN 6/2012	Meziměsíční změna MN (v p.b.)
Jeseník	13,9 %	14,0 %	<b>12,9 %</b>	-1,1
Olomouc	9,4 %	9,1 %	<b>8,9 %</b>	-0,2
Prostějov	9,3 %	9,2 %	<b>8,9 %</b>	-0,3
Přerov	11,2 %	11,2 %	<b>11,1 %</b>	-0,1
Šumperk	11,2 %	11,6 %	<b>11,1 %</b>	-0,5
<b>Olomoucký kraj</b>	10,4 %	10,3 %	<b>10,0 %</b>	<b>-0,3</b>
Česká republika	8,1 %	8,2 %	<b>8,1 %</b>	-0,1

## Počty uchazečů o zaměstnání v Olomouckém kraji v daném měsíci

Uchazeči o zaměstnání	6/2011	5/2012	6/2012
Ke konci měsíce celkem	34 359	35 288	<b>34 197</b>
Z celku - ženy	17 628	18 257	<b>17 931</b>
- občané se ZP	4 515	3 931	<b>3 878</b>
- absolventi škol	1 313	1 529	<b>1 228</b>
- mladiství po ukončení ZŠ	314	281	<b>269</b>
- dosažitelní uchazeči	33 076	33 850	<b>32 866</b>
- pobírající podporu	7 117	6 179	<b>5 710</b>
- částečně nezaměstnaní	3 272	4 247	<b>4 393</b>
Nově registrovaní během měsíce	2 844	2 580	<b>1 868</b>
Vyřazení celkem během měsíce	4 084	4 016	<b>2 959</b>
Z toho - nástupy do zaměstnání	2 714	2 948	<b>2 003</b>
- sankční vyřazení	465	289	<b>320</b>

## Vývoj počtu volných míst

Ukazatel	6/2011	5/2012	6/2012
Volná pracovní místa	1 715	1 528	1 446
Volná pracovní místa pro OZP	118	106	97
Počet uchazečů na 1 volné pracovní místo	20,0	23,1	23,6

## Nová pracovní místa vytvořená v rámci APZ a rekvalifikace uchazečů

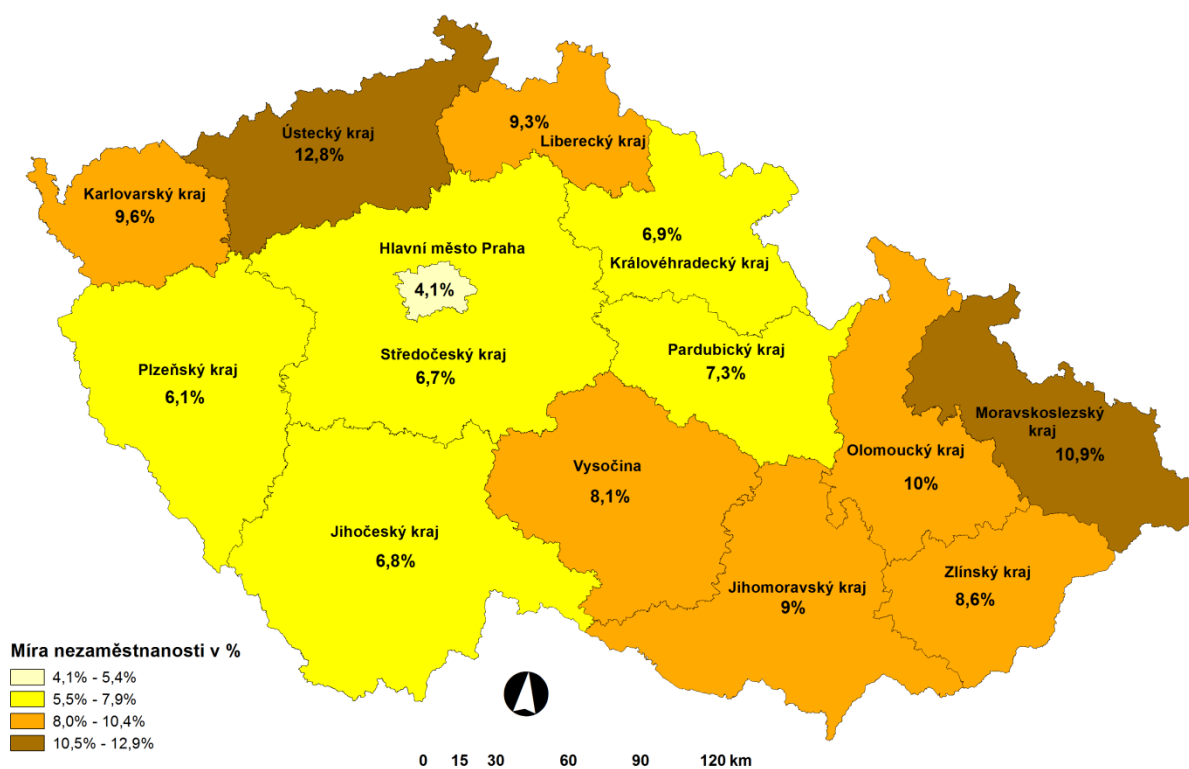
Ukazatel	Stav		
	k 30. 6. 2011	k 30. 6. 2012*	celkem od počátku r. 2012**
<b>Nová pracovní místa vytvořená v rámci APZ (včetně OP LZZ)</b>			
Veřejně prospěšné práce	978	896	903
SÚPM – zřízená a vyhrazená	931	689	608
Samostatná výdělečná činnost (SVČ)	465	373	121
Chráněná pracovní místa pro OZP	72	92	42
<b>Rekvalifikace uchazečů o zaměstnání</b>			
Počet uchazečů zařazených v rekvalifikaci	358	186	1 166

\* pracovní místa, která jsou v současné době finančně podporována (bez ohledu na dobu jejich vzniku)

\*\* pracovní místa, která vznikla v průběhu tohoto roku

SÚPM – společensky účelná pracovní místa, OZP – osoba se zdravotním postižením

## Mapa: Míra nezaměstnanosti v jednotlivých krajích ČR (k 30. 6. 2012)



## Nezaměstnanost a volná pracovní místa

V červnu míra nezaměstnanosti (MN) v Olomouckém kraji meziměsíčně klesla o 0,3 p. b. na hodnotu 10 %; počet uchazečů o zaměstnání se snížil o 1 091 osob (tj. o 3,1 %). Pokles MN v Olomouckém kraji byl výraznější než v celé ČR – tam MN v červnu klesla pouze o 0,1 p.b. Výraznější pokles MN v Olomouckém kraji (ve srovnání s ČR) pozorujeme již od března t.r. – zatímco v únoru činil rozdíl mezi těmito mírami nezaměstnanosti ještě 2,9 p. b., během čtyř měsíců se snížil na současných 1,9 p.b. Pro srovnání – v posledních letech k největšímu rozestupu došlo v lednu 2010 (3,9 p.b.), naopak k nejmenšímu ve 3. čtvrtletí 2007 (0,5 p.b.). V jednotlivých okresech Olomouckého kraje došlo v červnu k největšímu poklesu MN v okrese Jeseník (o 1,1 p.b.); naopak nejméně MN klesla na Přerovsku (o 0,1 p.b.).

Ve srovnání se stejným měsícem loňského roku se počet nezaměstnaných v Olomouckém kraji snížil o 162 osob a MN o 0,4 p.b. V žádném z okresů Olomouckého kraje nedošlo k meziročnímu nárůstu míry nezaměstnanosti; k největšímu meziročnímu poklesu MN došlo na Jesenicku – MN se snížila o 1 p.b.

Během června nastoupilo do zaměstnání 2 003 osob, což je o 945 osob méně než v předchozím měsíci. Počet nově registrovaných uchazečů se oproti předchozímu měsíci snížil o 28 % a činil 1 868 osob.

Na konci června bylo v databázi volných míst nejvíce pracovních příležitostí pro dělnické strojírenské profese – kováře, nástrojaře, slévače a svářeče; dále pro různé pomocné a nekvalifikované pracovníky, řidiče nákladních automobilů, obchodní zástupce, techniky a kuchaře. Letní sezóna se ve struktuře volných míst projevila pouze mírným nárůstem různých stavebních profesí, kuchařů a číšníků, případně pomocných a nekvalifikovaných profesí.

Ve srovnání s ostatními kraji je Olomoucký kraj (s mírou nezaměstnanosti 10,0 %) třetí nejhorší – za Ústeckým (12,8 %) a Moravskoslezským krajem (10,9 %). Na úrovni okresů je Jesenícko s MN 12,9 % na 8. místě (za okresy Most, Bruntál, Děčín, Karviná, Ústí nad Labem, Chomutov a Hodonín).

Celkový počet volných pracovních míst v Olomouckém kraji se snížil o 82 nabídek a na 1 volné místo připadá 24 uchazečů o zaměstnání (tj. o 1 osobu více než před měsícem). K největšímu poklesu VM došlo v okrese Šumperk - o 11 %.

V červnu nebylo na ÚP v Olomouckém kraji nahlášeno žádné větší hromadné propouštění zaměstnanců. Naopak poměrně výrazný nárůst počtu zaměstnanců plánuje v nejbližším období společnost MORA MORAVIA, s r.o. sídlící v Mariánském údolí. Firma je od roku 2005 členem skupiny Gorenje ze Slovinska, jednoho z předních evropských výrobců kuchyňských spotřebičů. V září 2012 zahájí zaměstnanci MORA MORAVIA výrobu sporáků, které skupina Gorenje dosud vyrábí ve Finsku - díky rozšíření výroby o nové modely sporáků zaměstná MORA MORAVIA dodatečně dalších 60 – 70 pracovníků.

Pomocí nástrojů APZ bylo v Olomouckém kraji od počátku roku podpořeno 1 788 uchazečů o zaměstnání.

Zpráva o situaci na regionálním trhu práce se připravuje měsíčně a zveřejňuje se 6. pracovní den měsíce. Za zprávu zodpovídá Mgr. Olga Pacáková, tel. 950 141 325, e-mail: [Olga.Pacakova@ol.mpsv.cz](mailto:Olga.Pacakova@ol.mpsv.cz)