

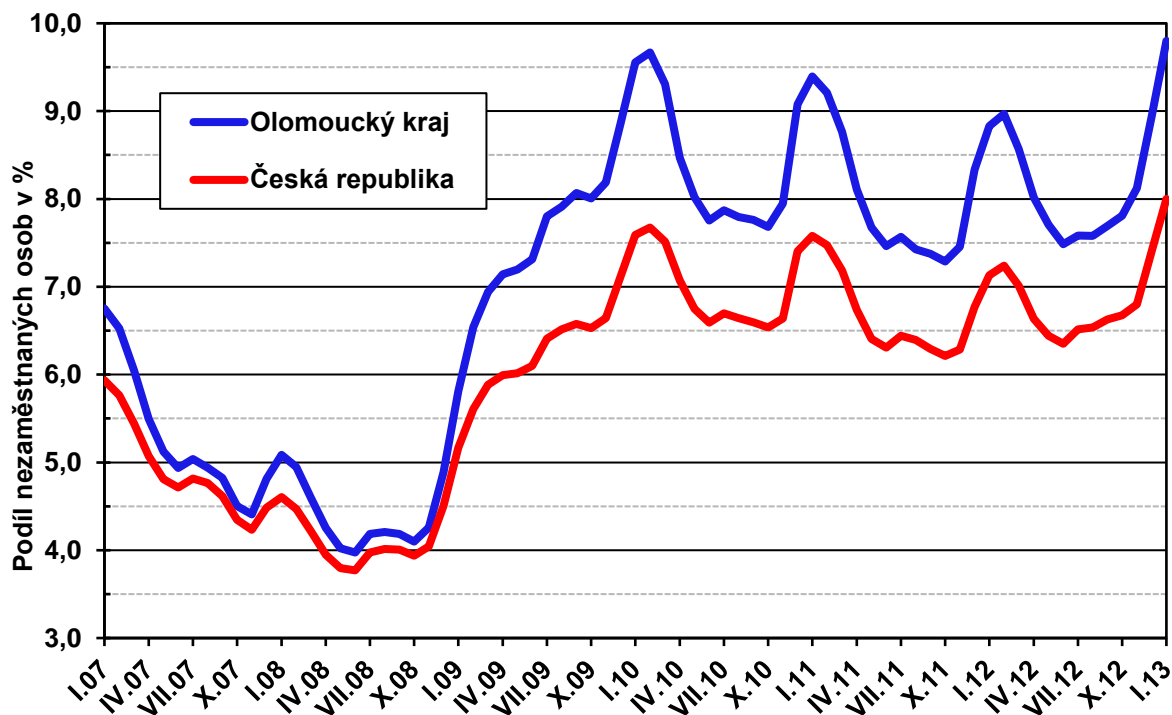


Zpráva o situaci na regionálním trhu práce

Olomoucký kraj

Leden 2013

Graf: Vývoj podílu nezaměstnaných osob v Olomouckém kraji a ČR



Statistika nezaměstnanosti a volných míst

Základní statistické ukazatele v okresech Olomouckého kraje k 31. 1. 2013

Okres	Počet uchazečů o zaměstnání	Meziměsíční změna počtu uchazečů	Počet volných míst	Počet uchazečů na 1 VM
Jeseník	3 933	433	32	122,9
Olomouc	14 626	1 375	404	36,2
Prostějov	6 721	498	192	35,0
Přerov	9 682	772	263	36,8
Šumperk	9 012	554	235	38,3

Podíl nezaměstnaných osob*

Oblast	1/2012	12/2012	1/2013	Meziměsíční změna (v p. b.)
Jeseník	12,4 %	11,7 %	13,3 %	1,6
Olomouc	8,0 %	8,1 %	9,0 %	0,9
Prostějov	7,6 %	7,8 %	8,5 %	0,7
Přerov	9,5 %	9,6 %	10,5 %	0,9
Šumperk	9,6 %	9,8 %	10,4 %	0,6
Olomoucký kraj	8,8 %	8,9 %	9,8 %	0,9
Česká republika	7,1 %	7,4 %	8,0 %	0,6

* jedná se o nový ukazatel registrované nezaměstnanosti v ČR, který vyjadřuje podíl dosažitelných uchazečů o zaměstnání ve věku 15 – 64 let ze všech obyvatel ve stejném věku. Tento ukazatel od ledna 2013 nahradil doposud zveřejňovanou míru nezaměstnanosti, která poměřovala všechny dosažitelné uchazeče o zaměstnání pouze k ekonomicky aktivním osobám.

Počty uchazečů o zaměstnání v Olomouckém kraji v daném měsíci

Uchazeči o zaměstnání	1/2012	12/2012	1/2013
Ke konci měsíce celkem	40 361	40 342	43 974
Z celku - ženy	19 072	19 546	20 220
- občané se ZP	4 116	4 008	4 115
- absolventi škol	2176	2 881	2 937
- mladiství po ukončení ZŠ	283	229	236
- dosažitelní uchazeči 15-64 let	-	39 046	42 681
- pobírající podporu	8 849	7 713	10 614
- částečně nezaměstnaní	2 686	6 060	5 357
Nově registrovaní během měsíce	5 364	4 700	5 965
Vyřazení celkem během měsíce	3 122	1 312	2 333
Z toho - nástupy do zaměstnání	1 998	710	1 709
- sankční vyřazení	443	82	76

Vývoj počtu volných míst

Ukazatel	1/2012	12/2012	1/2013
Volná pracovní místa	1 321	809	1 126
Volná pracovní místa pro OZP	100	108	133
Počet uchazečů na 1 volné pracovní místo	30,0	49,9	39,1

Nová pracovní místa vytvořená v rámci APZ a rekvalifikace uchazečů

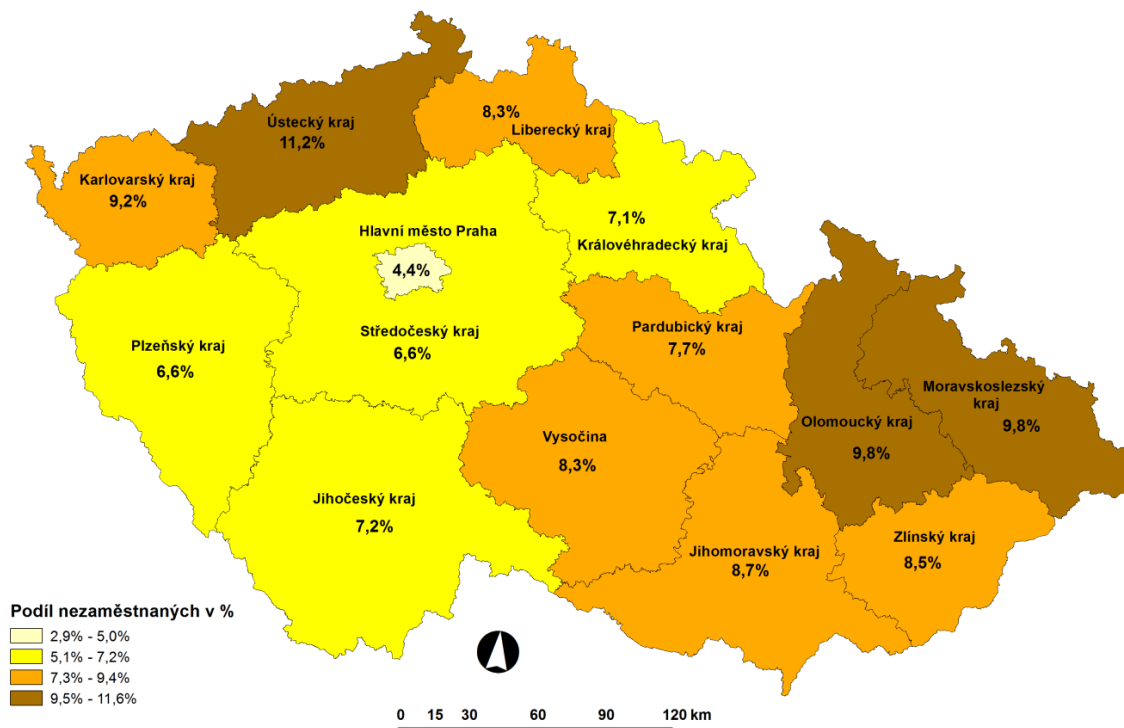
Ukazatel	Stav		
	k 31. 1. 2012	k 31. 1. 2013*	celkem od počátku r. 2013**
Nová pracovní místa vytvořená v rámci APZ (včetně OP LZZ)			
Veřejně prospěšné práce	-	656	32
SÚPM – zřízená a vyhrazená	-	769	50
Samostatná výdělečná činnost (SVČ)	-	359	5
Chráněná pracovní místa pro OZP	-	59	0
Rekvalifikace uchazečů o zaměstnání			
Počet uchazečů zařazených v rekvalifikaci	165	169	169

* pracovní místa, která jsou v současné době finančně podporována (bez ohledu na dobu jejich vzniku)

** pracovní místa, která vznikla v průběhu tohoto roku

SÚPM – společensky účelná pracovní místa, OZP – osoba se zdravotním postižením

Mapa: Podíl nezaměstnaných osob v jednotlivých krajích ČR (k 31. 1. 2013)



Nezaměstnanost a volná pracovní místa

V lednu podíl nezaměstnaných osob (PNO) v Olomouckém kraji meziměsíčně vzrostl – a to o 0,9 p. b. na hodnotu 9,8 %; počet uchazečů o zaměstnání se zvýšil o 3 632 osob. Na ÚP v Olomouckém kraji se nově zaregistrovalo 5 965 osob, což je o 27 % více než v předchozím měsíci; do zaměstnání nastoupilo 1 709 osob.

Mezi nově registrovanými uchazeči bylo i 328 osob, které přišly z výkonu trestu odnětí svobody po vyhlášení prezidentské amnestie. V této souvislosti bylo vyplaceno i téměř 300 sociálních dávek mimořádné okamžité pomoci (na amnestované tedy připadla zhruba třetina ze všech vyplacených dávek MOP).

Ve všech okresech Olomouckého kraje došlo meziměsíčně k nárůstu nezaměstnanosti. K největšímu navýšení počtu uchazečů došlo na Olomoucku (jejich počet se zvýšil o 1 375 osob), okres Jeseník zase vykázal nejvyšší zvýšení PNO (o 1,6 p.b.).

V meziročním srovnání pozorujeme nárůst nezaměstnanosti – počet nezaměstnaných je o 3 613 osob vyšší než ve stejném měsíci roku 2012 a PNO vzrostl o 1 p. b. To jasně svědčí o nepříznivém trendu ve vývoji nezaměstnanosti, který se poprvé projevil v srpnu loňského roku a v posledních měsících se dále prohlubuje. Celkový počet nezaměstnaných se na konci ledna přiblížil k historicky nejvyšší hodnotě nezaměstnanosti (44 863 osob), které bylo dosaženo v době vrcholící ekonomické krize v únoru 2010.

Na konci ledna bylo v databázi volných míst nejvíce pracovních příležitostí pro řidiče nákladních automobilů, pro dělnické strojírenské profese (soustružníky, zámečníky a nástrojaře), pro techniky (zejména z oblasti strojírenství) a dále pro obchodní zástupce, kuchaře, číšníky a prodavače.

Ve srovnání s ostatními kraji je Olomoucký kraj (s PNO 9,80 %) třetí nejhorší – hned za Ústeckým (11,2 %) a Moravskoslezským krajem (9,81%). Na úrovni okresů je Jesenícko s PNO 13,3 % v rámci ČR na 3. místě - hned za okresy Bruntál (14,0 %) a Most (13,4 %). Ale i okresy Šumperk a Přerov se v celorepublikovém srovnání nacházejí v 1. čtvrtině okresů s nejvyšší nezaměstnaností.

Celkový počet volných pracovních míst v Olomouckém kraji meziměsíčně vzrostl o více než tři stovky – v procentuálním vyjádření se jedná o nárůst 39 %. Nicméně v meziročním srovnání je to stále o téměř dvě stovky míst méně. Na konci ledna připadalo na 1 volné místo 39 uchazečů o zaměstnání (před měsícem to bylo 50 osob). Mezi jednotlivými okresy kraje nejsou v tomto ukazateli výraznější rozdíly – pouze s výjimkou Jesenicka, kde na 1 volné místo připadá 123 nezaměstnaných (což je nejvyšší hodnota i v rámci celé ČR). Průměrná hodnota tohoto ukazatele v ČR činí 17,3 osoby.

Během ledna bylo nahlášeno na ÚP pouze jedno větší hromadné propouštění. Vojenský útvar 2802 v Olomouci oznámil, že bylo rozhodnuto o zrušení Velitelství společných sil Olomouc. V 2. polovině roku tak bude ukončen pracovní poměr s více než 20 občanskými zaměstnanci. Kromě toho pod Velitelství společných sil spadá i 300 profesionálních vojáků, z nichž cca třetina by mohla přejít na velitelství v Praze.

Pomocí nástrojů APZ bylo v Olomouckém kraji od počátku roku podpořeno 117 uchazečů o zaměstnání a 45 zaměstnanců.