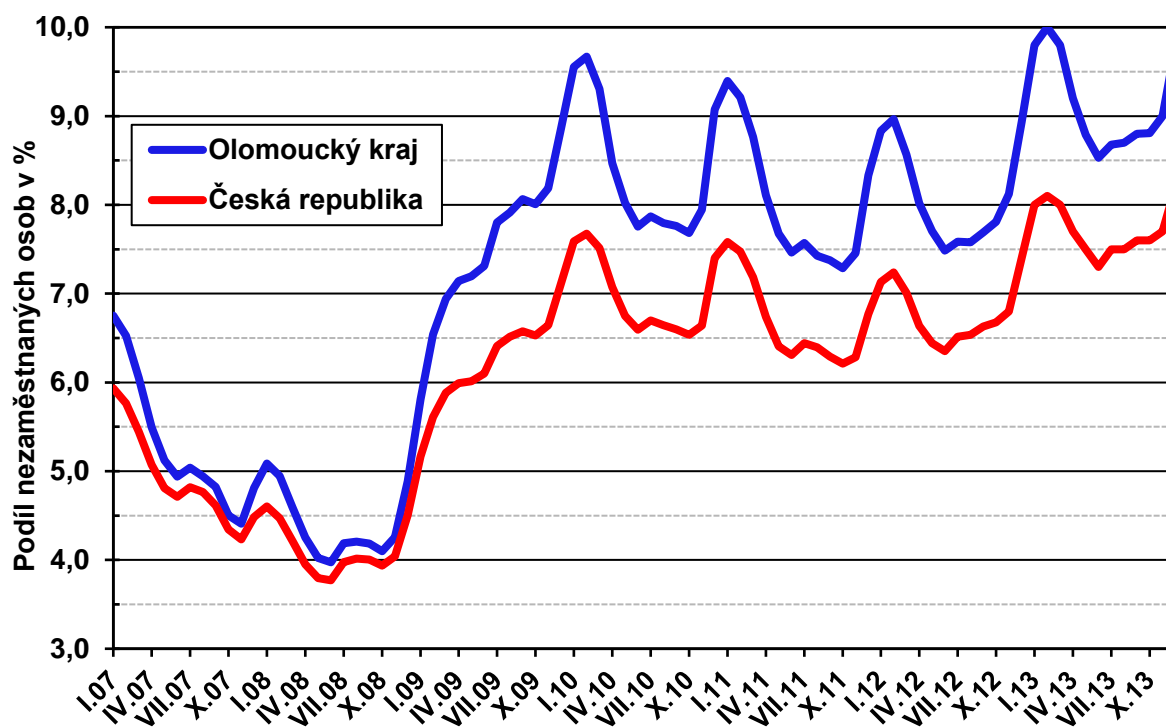




Měsíční statistická zpráva

Prosinec 2013

Graf: Vývoj podílu nezaměstnaných osob v Olomouckém kraji a ČR



Zpracoval: Bc. Jaroslav Mikšaník

<https://www.uradprace.cz/web/cz/statistiky-olk>

Informace o nezaměstnanosti v Olomouckém kraji

k 31. 12. 2013

V prosinci celkový počet uchazečů o zaměstnání v Olomouckém kraji vzrostl o téměř 8 % na 43 364 osob, počet hlášených volných pracovních míst poklesl o 26 % na 1 103 a podíl nezaměstnaných osob vzrostl na 9,8 %.

K 31. 12. 2013 evidoval Úřad práce ČR (ÚP ČR), krajská pobočka v Olomouci celkem 43 364 uchazečů o zaměstnání (UoZ), **což je nejvyšší prosincová hodnota nezaměstnanosti od vzniku krajského uspořádání.** Jejich počet byl o 3 136 vyšší než na konci předchozího měsíce, ve srovnání se stejným obdobím minulého roku je vyšší o 3 022 osob (tj. + 7,5 %). Z celkového počtu bylo 42 095 dosažitelných UoZ ve věku 15 – 64 let.

V následujícím měsíci očekáváme další výrazný nárůst nezaměstnanosti, kdy počet uchazečů o zaměstnání může atakovat magickou hranici 45 tisíc osob (nejvyššího počtu nezaměstnaných v novodobé historii Olomouckého kraje bylo dosaženo v únoru 2010, kdy počet UoZ dosáhl počtu 44 863 osob).

V průběhu prosince bylo nově zaevidováno 5 068 osob. Ve srovnání s minulým měsícem to bylo o 1 225 osob více a v porovnání se stejným obdobím roku 2012 o 368 osob více.

Ve sledovaném měsíci žádný zaměstnavatel v Olomouckém kraji nenahlásil pro příští období výraznější hromadné propouštění.

Z evidence během prosince odešlo celkem 1 932 uchazečů (ukončená evidence, vyřazení uchazeči). Bylo to o 1 030 osob méně než v předchozím měsíci a o 620 osob více než ve stejném měsíci minulého roku. **Do zaměstnání z nich ve sledovaném měsíci nastoupilo 961 osob**, tj. o 131 méně než v předchozím měsíci a o 247 více než ve stejném měsíci předchozího roku.

Meziměsíční nárůst nezaměstnanosti byl zaznamenán ve všech okresech Olomouckého kraje – v absolutních číslech nejvíce v okrese Přerov (o 871 UoZ), procentuálně nejvíce v okrese Jeseník (9,9 %).

Na konci prosince bylo v evidenci ÚP ČR, krajské pobočky v Olomouci 20 386 žen, což je 47 % z celkového počtu UoZ. V evidenci bylo 3 907 osob se zdravotním postižením, což představovalo 9 % z celkového počtu nezaměstnaných.

Na konci prosince bylo také evidováno 3 218 absolventů škol všech stupňů vzdělání a mladistvých (tj. 7,4 % z celkového počtu UoZ); jejich počet se ve srovnání s předchozím měsícem prakticky nezměnil, ale v meziročním srovnání vzrostl o 108 osob.

Podporu v nezaměstnanosti pobíralo 8 345 uchazečů o zaměstnání, tj. 19 % všech uchazečů vedených v evidenci.

Podíl nezaměstnaných osob (tj. počet dosažitelných UoZ ve věku 15 - 64 let k obyvatelstvu stejného věku) vzrostl meziměsíčně o 0,8 p.b. na 9,8 %, což je v rámci ČR třetí nejvyšší hodnota – hned za Ústeckým (11,5 %) a Moravskoslezským krajem (10,5 %). Všechny okresy Olomouckého kraje vykázaly vyšší PNO než republikový průměr 8,2 %, přičemž Jesenicko, Přerovsko a Šumpersko se v celorepublikovém srovnání stále nacházejí v první pětině okresů s nejvyšší nezaměstnaností (na 6., 13. a 15. místě). Nejnižší podíl nezaměstnaných byl zaznamenán v okrese Prostějov (8,3 %). Podíl nezaměstnaných žen vzrostl na 9,3 %, podíl nezaměstnaných mužů vzrostl na 10,3 %.

K 31. 12. 2013 jsme v Olomouckém kraji evidovali celkem 1 103 volných pracovních míst. Jejich počet byl o 391 (tj. 26 %) nižší než v předchozím měsíci a o 294 (tj. 36 %) vyšší než ve stejném měsíci předchozího roku. Na jedno volné pracovní místo připadalo v průměru 39 uchazečů - nejvíce v okresech Jeseník (50) a Olomouc (49).

Na konci prosince bylo v databázi volných míst nejvíce pracovních příležitostí pro kvalifikované dělnické strojírenské profese (soustružníky, zámečníky, svářeče a nástrojaře), obchodní zástupce, finanční a pojišťovací poradce, dále pro strážné a vrátné, pro řidiče nákladních automobilů (zejména do kamionové dopravy), pro pomocné a nekvalifikované profese (zejména úklidové pracovníky) a dále pro zájemce o práci v sektoru služeb (prodavače, číšníky a kuchaře).

V rámci aktivní politiky zaměstnanosti (APZ) bylo v roce 2013 prostřednictvím finančních příspěvků podpořeno 5 729 uchazečů o zaměstnání. Ve srovnání s předchozím rokem se počet podpořených osob zvýšil o 2 510, tj. o 78 %.

Nejčastějšími obory činností, které byly v tomto měsíci podpořeny prostřednictvím SÚPM – SVČ, byly velko a maloobchod, stavebnictví a ostatní osobní služby (holičství a kadeřnictví). Dále začali podnikat s podporou ÚP živnostníci v oboru zpracování kovů, montáž elektroinstalací, silniční doprava, v reklamní činnosti atd.

Informace o vývoji nezaměstnanosti v České republice v elektronické formě jsou zveřejněny na internetové adrese <https://www.mpsv.cz/web/cz/statistiky-trhu-prace>.

Zpráva o situaci na regionálním trhu práce se zveřejňuje nejpozději 10. pracovní den měsíce. Za zprávu zodpovídá Ing. Bořivoj Novotný, e-mail: Bořivoj.Novotny@ol.mpsv.cz.

1. Základní charakteristika vývoje nezaměstnanosti a volných pracovních míst

Tabulka č. 1 - Vývoj nezaměstnanosti v Olomouckém kraji

ukazatel (celkový počet)		stav na konci daného měsíce		
		12/2012	11/2013	12/2013
evidovaní uchazeči o zaměstnání		40 342	40 228	43 364
- z toho	ženy	19 546	20 094	20 386
	absolventi škol a mladiství	3 110	3 220	3 218
	uchazeči se zdravotním postižením (OZP)	4 008	3 871	3 907
dosažitelní uchazeči o zaměstnání (věk 15 – 64 let)		39 046	38 794	42 095
uchazeči s nárokem na podporu v nezaměstnanosti		7 713	7 197	8 345
podíl nezaměstnaných osob v % ¹⁾		8,9	9,0	9,8
volná pracovní místa		809	1 494	1 103
počet uchazečů na 1 volné pracovní místo		49,9	26,9	39,3

1) od ledna 2013 nový ukazatel registrované nezaměstnanosti

Tabulka č. 2 - Tok nezaměstnanosti v Olomouckém kraji

ukazatel (celkový počet)	sledovaný měsíc		
	12/2012	11/2013	12/2013
nově evidovaní uchazeči o zaměstnání	4 700	3 843	5 068
uchazeči s ukončenou evidencí a vyřazení	1 312	2 962	1 932
- z toho nástupy do zaměstnání celkem	714	1 092	961
- z toho umístění úřadem práce	110	130	345

Tabulka č. 3 – Základní ukazatele v okresech Olomouckého kraje k 31. 12. 2013

okres	počet uchazečů o zaměstnání	meziměsíční změna počtu uchazečů	počet volných míst	počet uchazečů na 1 volné místo	PNO
Jeseník	3 475	314	70	49,6	11,9
Olomouc	14 778	866	305	48,5	9,2
Prostějov	6 455	441	298	21,7	8,3
Přerov	9 752	871	212	46,0	10,7
Šumperk	8 904	644	218	40,8	10,4

2. Aktivní politika zaměstnanosti v Olomouckém kraji

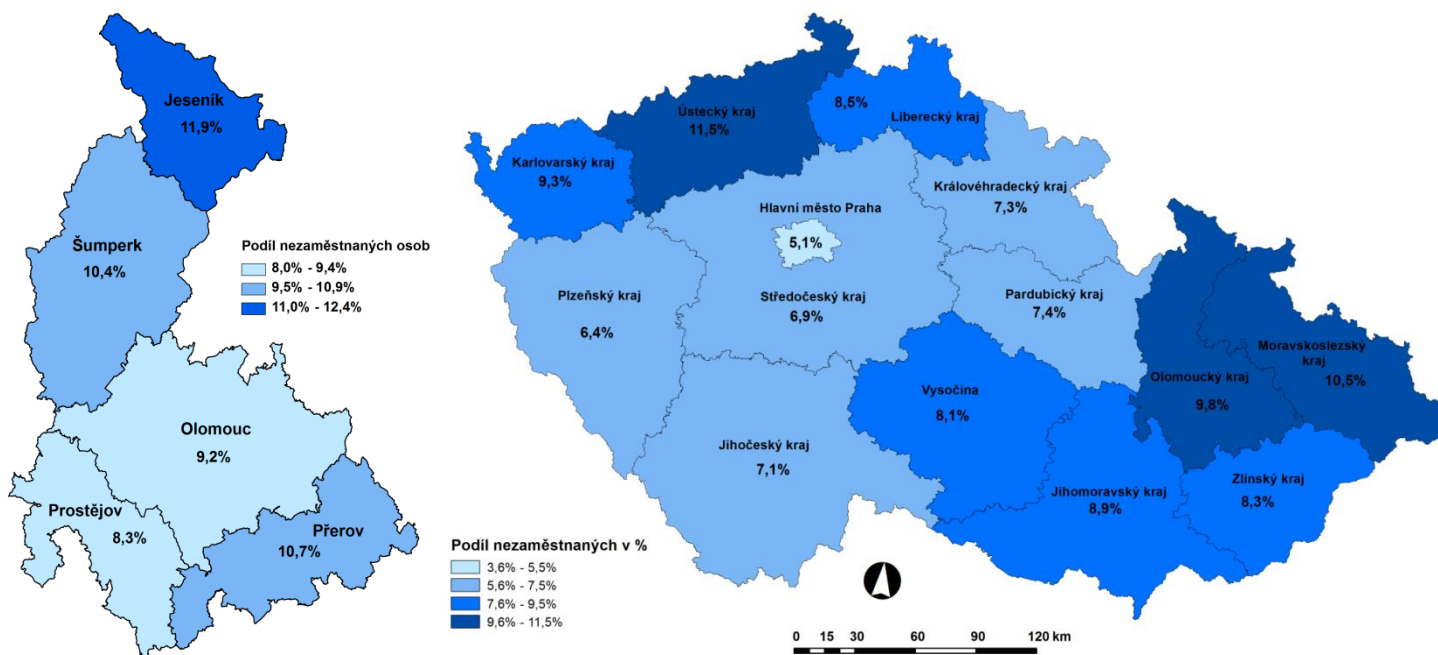
Tabulka č. 4 - Pracovní místa podpořená v rámci APZ a rekvalifikace uchazečů a zájemců o zaměstnání

ukazatel (celkový počet)	průřezový stav k		stav od počátku roku k	
	31.12.2012	31.12.2013	31.12.2012	31.12.2013
pracovní místa podpořená v rámci APZ				
veřejně prospěšné práce (VPP)	109	96	303	320
ESF - VPP ¹⁾	534	866	942	1 948
společensky účelná prac. místa (SÚPM)	540	599	815	796
ESF - SÚPM ¹⁾	226	947	341	2 080
SÚPM – samostatně výdělečná činnost	359	304	237	210
zřízená chráněná prac. místa pro OZP	47	68	46	29
chráněná prac. místa – SVČ* osob se ZP	3	1	1	1
projekty ESF OP LZZ – cílené programy	70	99	115	102
pracovní místa podpořená v rámci APZ celkem	1 888	2 980	2 800	5 486
rekvalifikace uchazečů a zájemců o zaměstnání				
uchazeči a zájem. v rekvalifikaci vč. ESF	167	128	1 990	3548
uchazeči a zájemci ve zvolené rekvalifikaci vč. ESF	195	146	404	313

1) spolufinancováno převážně z Evropského sociálního fondu

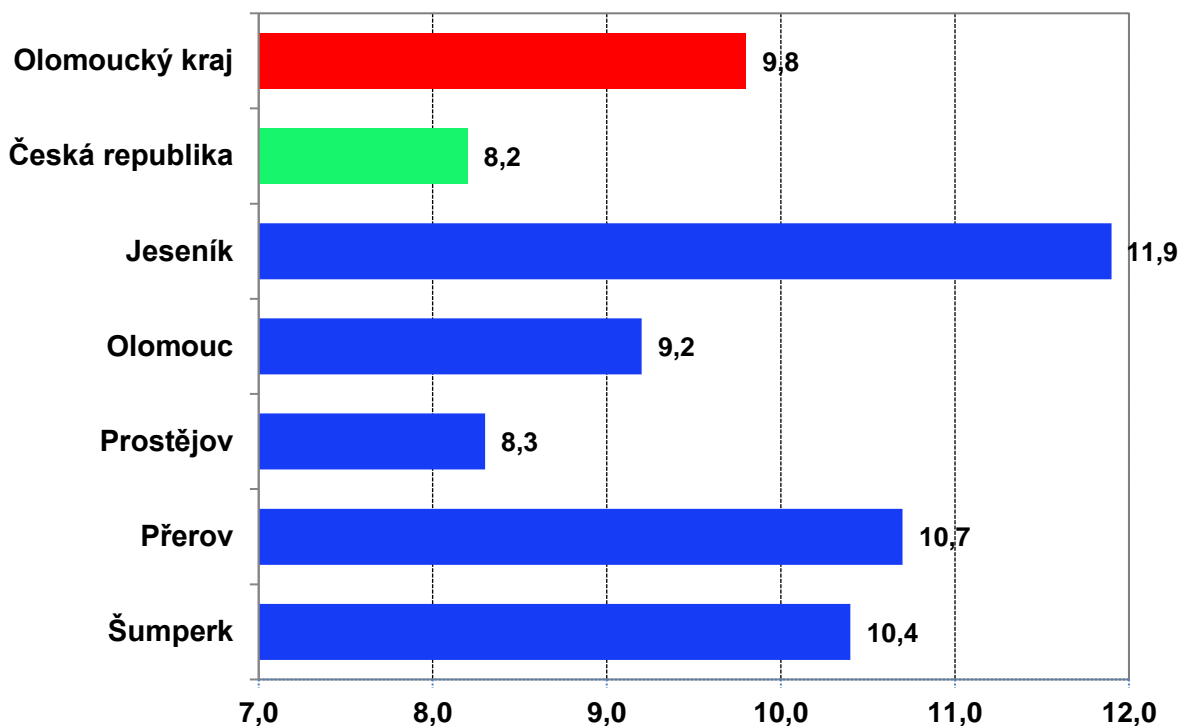
2) samostatně výdělečně činných

Mapy: Podíl nezaměstnaných osob v okresech Olomouckého kraje
a v jednotlivých krajích ČR (k 31. 12. 2013)

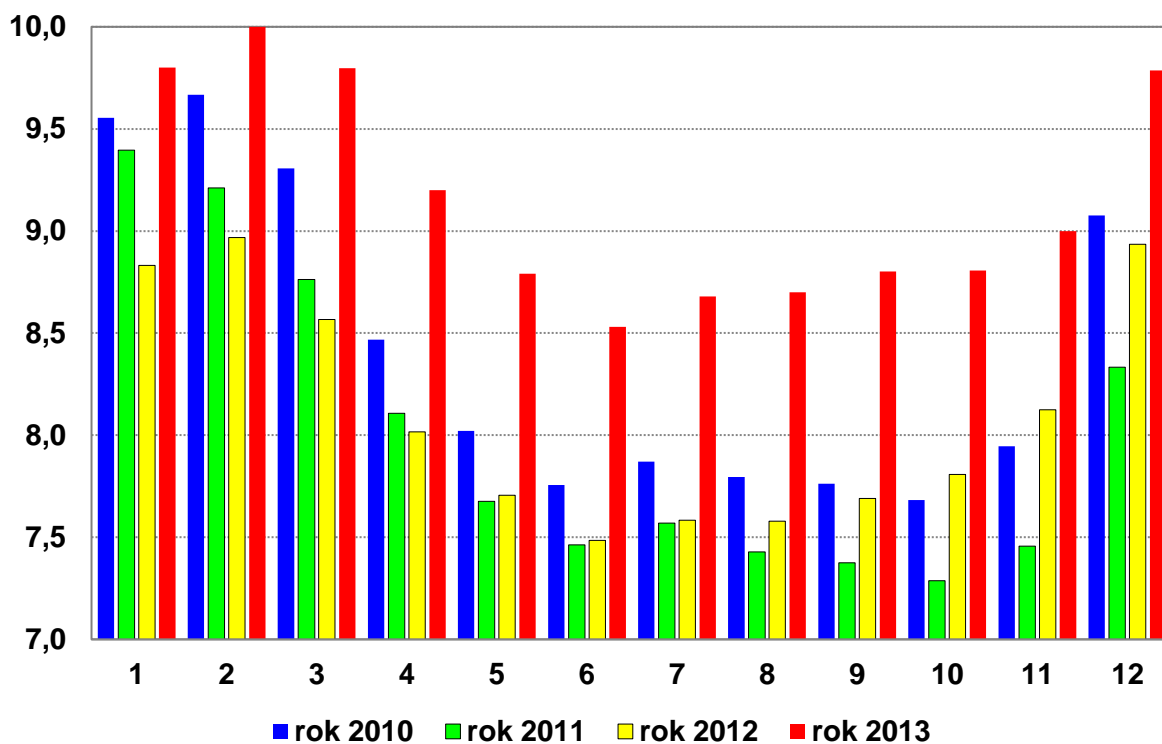


Doplňující grafy

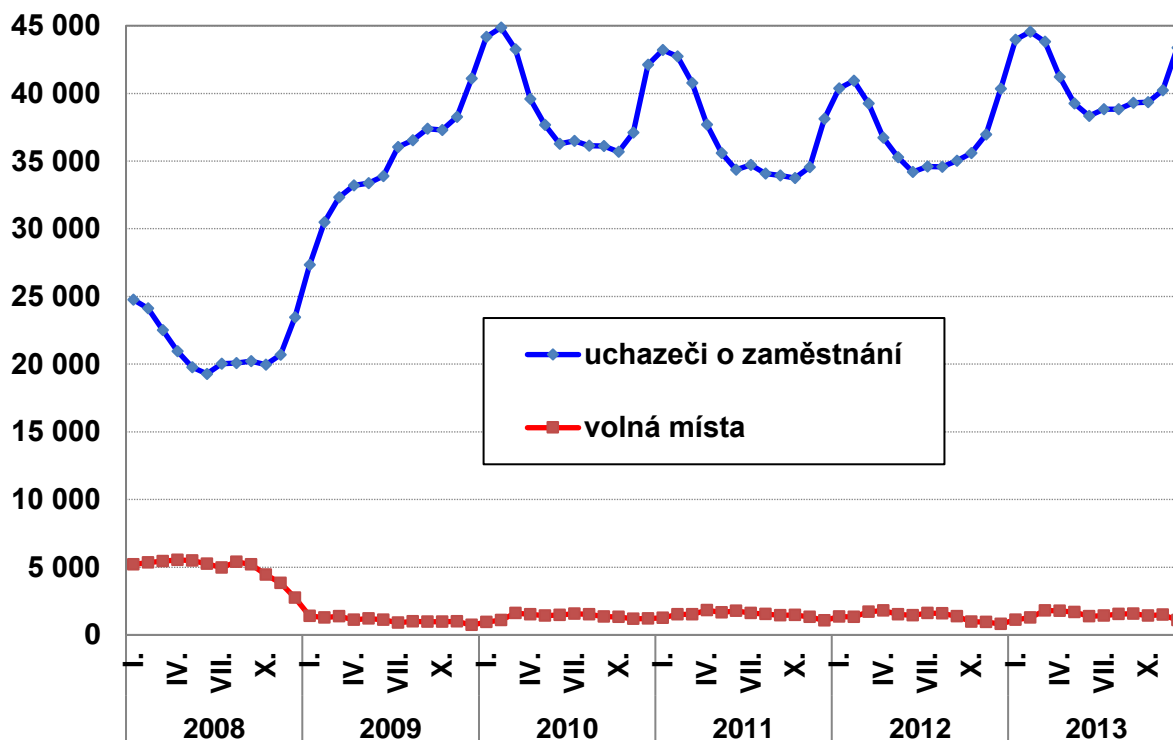
1. Podíl nezaměstnaných osob v okresech, OC kraji a v ČR k 31. 12. 2013 v %



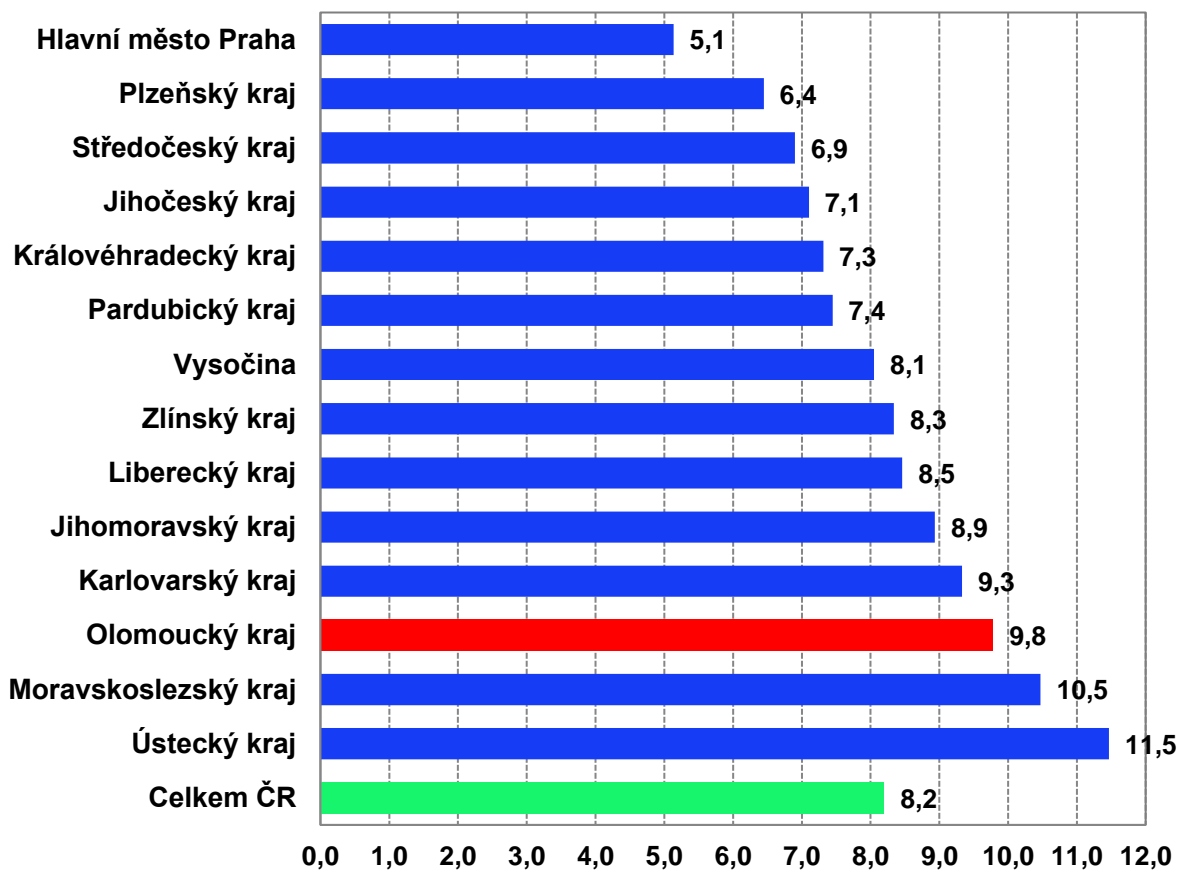
2. Vývoj podílu nezaměstnaných v Olomouckém kraji v letech 2010 - 2013



3. Vývoj počtu uchazečů o zaměstnání a volných míst v Olomouckém kraji



4. Podíl nezaměstnaných osob v jednotlivých krajích ČR k 31. 12. 2013 v %



Setřídění okresů ČR k 31. 12. 2013

	okres	podíl nezam. v %	okres	mezimés. přírůst./ úbytek nezam. v %	okres	počet uchazečů na 1 VPM
1	Bruntál	14,3	Prachatice	20,8	Karviná	80,9
2	Most	13,5	Jindřichův Hradec	19,4	Bruntál	66,7
3	Ústí nad Labem	12,7	Pelhřimov	17,1	Brno-město	57,9
4	Karviná	12,5	Chrudim	15,1	Hodonín	50,2
5	Chomutov	11,9	Svitavy	13,9	Jeseník	49,6
6	Jeseník	11,9	Břeclav	12,6	Olomouc	48,5
7	Hodonín	11,8	Klatovy	12,5	Ústí nad Labem	46,6
8	Ostrava-město	11,6	Havlíčkův Brod	12,3	Přerov	46,0
9	Znojmo	11,4	Třebíč	12,2	Ostrava-město	41,6
10	Děčín	11,2	Písek	12,0	Šumperk	40,8
11	Sokolov	11,1	Žďár nad Sázavou	12,0	Chomutov	40,1
12	Louny	10,9	Znojmo	11,7	Děčín	37,2
13	Přerov	10,7	Hodonín	11,2	Opava	36,5
14	Třebíč	10,5	Opava	11,1	Třebíč	36,2
15	Šumperk	10,4	Jihlava	10,0	Svitavy	34,0
16	Teplíce	10,2	Tachov	10,0	Rychnov nad Kněžnou	33,4
17	Litoměřice	9,8	Jeseník	9,9	Znojmo	30,6
18	Český Krumlov	9,7	Vsetín	9,8	Náchod	28,3
19	Vsetín	9,7	Přerov	9,8	Vsetín	28,1
20	Příbram	9,5	Jičín	9,7	Kladno	27,6
21	Kolín	9,4	Rychnov nad Kněžnou	9,2	Hradec Králové	27,0
22	Svitavy	9,3	Bruntál	9,0	Kolín	26,6
23	Karlovy Vary	9,2	Náchod	8,9	Most	25,8
24	Olomouc	9,2	Strakonice	8,4	Břeclav	25,3
25	Česká Lípa	9,1	Uherské Hradiště	8,2	Žďár nad Sázavou	24,5
26	Kroměříž	9,1	Tábor	8,1	Kroměříž	23,8
27	Břeclav	9,1	Nový Jičín	8,0	Jindřichův Hradec	23,7
28	Trutnov	9,0	Kutná Hora	8,0	Litoměřice	23,2
29	Opava	9,0	Šumperk	7,8	Uherské Hradiště	23,0
30	Kutná Hora	8,8	Vyškov	7,7	Havlíčkův Brod	23,0
31	Brno-město	8,7	Příbram	7,4	Frydek-Místek	22,6
32	Semily	8,7	Prostějov	7,3	Prostějov	21,7
33	Nymburk	8,6	Plzeň-sever	6,9	Tábor	20,9
34	Tachov	8,5	Ústí nad Orlicí	6,7	Nový Jičín	20,9
35	Liberec	8,5	Kroměříž	6,7	Brno-venkov	20,9
36	Kladno	8,4	Benešov	6,7	Sokolov	20,8
37	Žďár nad Sázavou	8,4	Rokycany	6,7	Teplíce	20,6
38	Chrudim	8,4	Český Krumlov	6,5	Mělník	20,3
39	Prostějov	8,3	Kolín	6,4	Jičín	19,4
40	Strakonice	8,2	Zlín	6,3	Strakonice	19,2
41	Mělník	8,2	Olomouc	6,2	Český Krumlov	19,2
42	Nový Jičín	8,1	Plzeň-jih	6,1	Kutná Hora	19,1
43	Rakovník	8,0	Hradec Králové	6,0	Blansko	18,9
44	Tábor	7,9	Blansko	6,0	Pelhřimov	18,0
45	Uherské Hradiště	7,8	Rakovník	5,9	Louny	17,9
46	Cheb	7,7	Frydek-Místek	5,7	Vyškov	17,8
47	Blansko	7,6	Litoměřice	5,5	Jihlava	17,1
48	Frydek-Místek	7,6	Nymburk	5,3	Rakovník	16,6
49	Jablonec nad Nisou	7,5	Brno-venkov	4,9	Česká Lípa	16,2
50	Hradec Králové	7,4	Domažlice	4,6	Karlovy Vary	14,7
51	Jihlava	7,4	Pardubice	4,6	Příbram	14,3
52	Jindřichův Hradec	7,4	Česká Lípa	4,3	Trutnov	13,9
53	Zlín	7,3	České Budějovice	4,3	Jablonec nad Nisou	13,9
54	Havlíčkův Brod	7,3	Semily	4,1	Beroun	13,5
55	Vyškov	7,3	Louny	4,0	Chrudim	13,0
56	Klatovy	7,3	Beroun	3,9	Benešov	12,7
57	Brno-venkov	7,1	Praha-západ	3,8	Nymburk	12,6
58	Ústí nad Orlicí	7,0	Děčín	3,7	Cheb	11,7
59	Náchod	6,9	Trutnov	3,7	Klatovy	11,4
60	Beroun	6,8	Praha-východ	3,4	Plzeň-jih	10,8
61	Písek	6,5	Cheb	3,3	Praha-západ	10,8
62	Jičín	6,4	Mělník	3,3	Semily	10,5
63	Domažlice	6,4	Liberec	3,2	Plzeň-město	10,4
64	Plzeň-město	6,1	Karlovy Vary	3,1	Tachov	10,1
65	Prachatice	6,1	Jablonec nad Nisou	2,6	Plzeň-sever	9,8
66	Pardubice	6,1	Sokolov	2,3	Praha-východ	9,6
67	Plzeň-sever	6,1	Kladno	2,2	Mladá Boleslav	9,5
68	Rychnov nad Kněžnou	5,9	Ostrava-město	2,1	Rokycany	9,3
69	České Budějovice	5,8	Brno-město	2,1	České Budějovice	9,2
70	Benešov	5,7	Karviná	2,0	Prachatice	9,2
71	Pelhřimov	5,6	Chomutov	1,8	Písek	8,8
72	Rokycany	5,5	Mladá Boleslav	1,5	Pardubice	8,5
73	Plzeň-jih	5,5	Most	0,8	Zlín	7,8
74	Praha	5,1	Plzeň-město	0,7	Domažlice	7,6
75	Mladá Boleslav	4,7	Praha	0,6	Ústí nad Orlicí	7,4
76	Praha-západ	4,3	Ústí nad Labem	0,2	Liberec	7,3
77	Praha-východ	3,5	Teplíce	-0,2	Praha	6,2
	Celkem ČR	8,2	Celkem ČR	5,6	Celkem ČR	17,0