

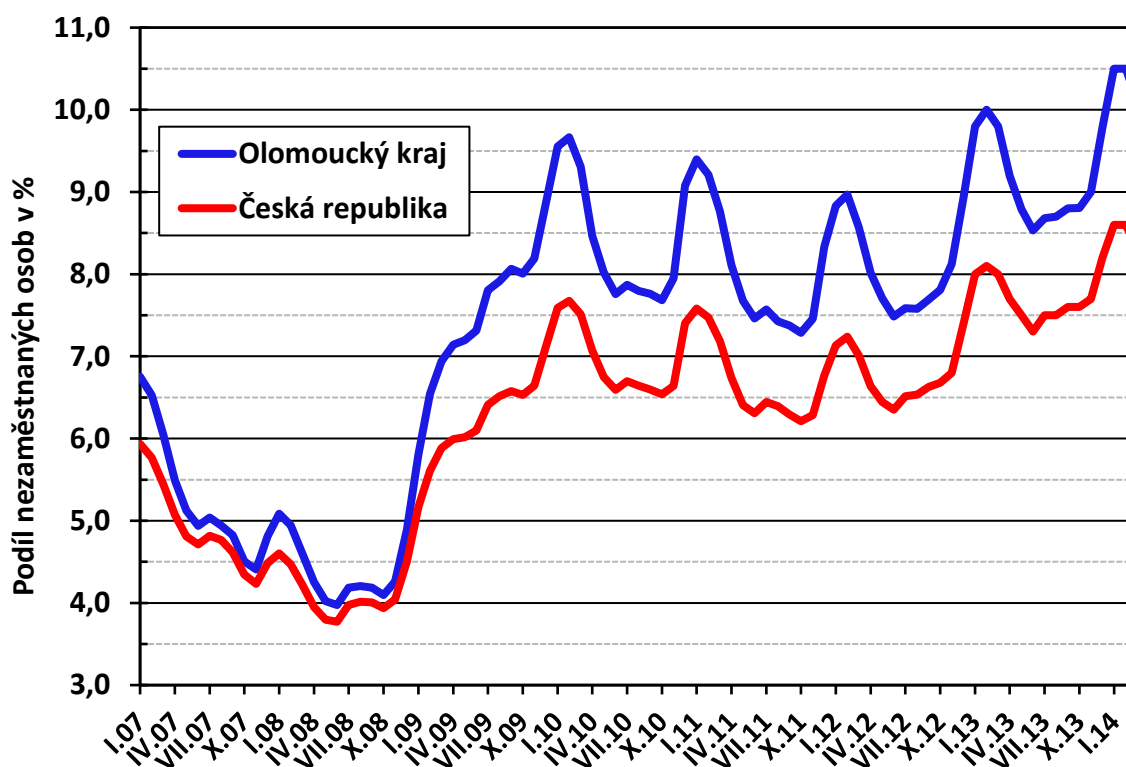


Úřad práce ČR **Krajská pobočka v Olomouci**

Měsíční statistická zpráva

Březen 2014

Graf: Vývoj podílu nezaměstnaných osob v Olomouckém kraji a ČR



Zpracoval: Bc. Jaroslav Mikšaník

<https://www.uradprace.cz/web/cz/statistiky-olk>

Informace o nezaměstnanosti v Olomouckém kraji

k 31. 3. 2014

V březnu celkový počet uchazečů o zaměstnání v Olomouckém kraji oproti minulému měsíci klesl o 3,6 % na 44 645 osob, počet hlášených volných pracovních míst se zvýšil o necelé dvě desítky na 1 815 a podíl nezaměstnaných osob klesl o 0,4 p. b. na hodnotu 10,1 %.

K 31. 3. 2014 evidoval Úřad práce ČR (ÚP ČR), krajská pobočka v Olomouci celkem 44 645 uchazečů o zaměstnání (UoZ), což je nejvyšší březnový počet od vzniku krajského uspořádání. Podle očekávání došlo k sezónnímu poklesu nezaměstnanosti – počet UoZ se meziměsíčně snížil o 1 669 osob, tj. o 3,6 %. Tento pokles je obdobný jako ve stejném období v předchozích letech (kromě loňského roku, kdy se počet UoZ meziměsíčně snížil pouze o 746 osob). Ve srovnání se stejným obdobím minulého roku je nynější počet nezaměstnaných vyšší o 836 osob (tj. + 2 %). Z celkového počtu bylo 43 122 dosažitelných UoZ ve věku 15 – 64 let.

V průběhu března bylo nově zaevidováno 3 315 uchazečů o zaměstnání, z toho 173 osob, které přišly do evidence ÚP z důvodu ukončení svého samostatného podnikání na živnostenský list. Počet nově registrovaných je nepatrně vyšší než v předchozím měsíci (o 24 osob), ale v porovnání se stejným obdobím roku 2013 je rozdíl výraznější (+ 546 osob).

Z evidence během března odešlo celkem 4 984 uchazečů (ukončená evidence, vyřazení uchazeči). Bylo to o 1 603 osob více než v předchozím měsíci a o 1 469 osob více než ve stejném měsíci minulého roku (tj. nárůst o 42 %).

Meziměsíční vývoj nezaměstnanosti v jednotlivých okresech kraje byl podobný – ve všech došlo k poklesu nezaměstnanosti. V absolutních číslech počet nezaměstnaných nejvíce poklesl v okrese Olomouc (- 515 osob), v procentuálním vyjádření se nezaměstnanost nejvíce snížila na Jesenicku (o 5,8 %).

Na konci března bylo v evidenci ÚP ČR, krajské pobočky v Olomouci 20 758 žen, tj. 46 % z celkového počtu UoZ. V evidenci bylo dále 4 025 osob se zdravotním postižením (9 %) a 2 524 absolventů škol a mladistvých (tj. 5,7 % z celkového počtu UoZ).

Podporu v nezaměstnanosti pobíralo 10 377 uchazečů o zaměstnání, tj. 23 % všech uchazečů vedených v evidenci.

Podíl nezaměstnaných osob (tj. počet dosažitelných UoZ ve věku 15 - 64 let k obyvatelstvu stejného věku) **klesl o 0,4 p. b. na hodnotu 10,1 %, což je v rámci ČR třetí nejvyšší hodnota – hned za Ústeckým (11,7 %) a Moravskoslezským krajem (10,7 %).** Většina okresů Olomouckého kraje vykázala vyšší PNO než republikový průměr 8,3 % - jedinou výjimkou je okres Prostějov, který dosáhl stejné úrovně. Jesenicko, Přerovsko a Šumpersko mají hodnoty PNO vyšší než krajský průměr a v celorepublikovém srovnání se stále nacházejí v první pětině okresů s nejvyšší nezaměstnaností (na 3., 12. a 14. místě).

Podíl nezaměstnaných žen v Olomouckém kraji se meziměsíčně snížil na 9,4 %; také u podílu nezaměstnaných mužů došlo k poklesu na 10,7 %.

Kartogram na konci zprávy ukazuje **regionální rozložení nezaměstnanosti v Olomouckém kraji dle pověřených obecních úřadů.** Nejvyšší nezaměstnaností jsou postiženy zejména některé regiony v severní části kraje (Javornicko, Hanušovicko, Zlatohorsko), ale i okrajové oblasti v centrální části (Moravskobrounsko, VÚ Libavá) a na jihu (Kojetínsko). Naopak nejnižší nezaměstnanost vykazují POÚ v centru a na západním okraji.

K 31. 3. 2014 jsme v Olomouckém kraji evidovali celkem 1 815 volných pracovních míst. Jejich počet byl o 18 (tj. o 1 %) vyšší než v předchozím měsíci a prakticky stejný jako na konci března předchozího roku. Na jedno volné pracovní místo připadalo v průměru 25 uchazečů - nejvíce v okrese Jeseník (45); nejméně na Prostějovsku (15). **Jesenicko je v tomto ukazateli 4. nejhorší v ČR.**

V rámci aktivní politiky zaměstnanosti (APZ) bylo v březnu 2014 prostřednictvím finančních příspěvků podpořeno 1 049 uchazečů o zaměstnání.

Očekávané trendy (ne)zaměstnanosti a mapování potřeb zaměstnavatelů v Olomouckém kraji

V průběhu března žádný zaměstnavatel v Olomouckém kraji nenahlásil pro příští období hromadné propouštění. V druhém čtvrtletí 2014 očekáváme další pokles nezaměstnanosti, který ale pravděpodobně nebude výraznější než v roce 2012.

V dubnu očekáváme i další mírný nárůst počtu volných míst. Na konci března byla profesní struktura volných pracovních míst evidovaných v Olomouckém kraji obdobná jako v předchozím měsíci - nejvíce pracovních příležitostí mohl ÚP nabídnout kvalifikovaným dělnickým strojírenským profesím (soustružníkům, zámečnickům, svářečům a nástrojařům, mechanikům a opravářům strojů). Nástup jara se výrazněji projevil ve struktuře pomocných a nekvalifikovaných profesí – zvýšil se počet a podíl míst pro pomocné dělníky v zemědělství a lesnictví. I nadále je stále vysoká poptávka zaměstnavatelů po řidičích nákladních automobilů (zejména do kamionové dopravy) a po zájemcích o práci v sektoru služeb (zejména po číšnících a servírkách). Zaměstnavatelé dále hledají strážné a vrátné (tato místa jsou převážně určena pro osoby se zdravotním postižením), obchodní zástupce a různé finanční a pojišťovací poradce.

Během března 2014 pracovníci ÚP v Olomouckém kraji navštívili 123 zaměstnavatelů (část schůzek se z časových i technických důvodů odehrála přímo na kontaktních pracovištích ÚP). Z tohoto počtu zaměstnavatelů jich 105 (tj. 85 %) očekávalo spíše nárůst počtu zaměstnanců – dohromady o 484 osob.

Největší poptávku po nových zaměstnancích evidujeme od příspěvkové organizace Domov pro seniory Radkova Lhota (PR) – v průběhu května zde budou otevírat nový pavilon a hodlají přijmout více než pět desítek osob (převážně ošetřovatelek). Dále pražská agentura práce HOLIMAX COMPANY s.r.o. otevřela v Olomouci novou pobočku a hodlá v nejbližší době nabrat tři desítky operátorů do výroby.

Informace o vývoji nezaměstnanosti v České republice v elektronické formě jsou zveřejněny na internetové adrese <https://www.mpsv.cz/web/cz/statistiky-trhu-prace>.

Zpráva o situaci na regionálním trhu práce se zveřejňuje nejpozději 10. pracovní den měsíce. Za zprávu zodpovídá Ing. Bořivoj Novotný, e-mail: Bořivoj.Novotny@ol.mpsv.cz.

1. Základní charakteristika vývoje nezaměstnanosti a volných pracovních míst

Tabulka č. 1 - Vývoj nezaměstnanosti v Olomouckém kraji

ukazatel (celkový počet)		stav na konci daného měsíce		
		3/2013	2/2014	3/2014
evidovaní uchazeči o zaměstnání		43 809	46 314	44 645
- z toho	ženy	20 349	21 121	20 758
	absolventi škol a mladiství	3 094	3 396	2 524
	uchazeči se zdravotním postižením (OZP)	4 101	4 054	4 025
dosažitelní uchazeči o zaměstnání (věk 15 – 64 let)		42 574	45 019	43 122
uchazeči s nárokem na podporu v nezaměstnanosti		9 773	11 742	10 377
podíl nezaměstnaných osob v % ¹⁾		9,8	10,5	10,1
volná pracovní místa		1 811	1 797	1 815
počet uchazečů na 1 volné pracovní místo		24,2	25,8	24,6

1) od ledna 2013 nový ukazatel registrované nezaměstnanosti

Tabulka č. 2 - Tok nezaměstnanosti v Olomouckém kraji

ukazatel (celkový počet)	sledovaný měsíc		
	3/2013	2/2014	3/2014
nově evidovaní uchazeči o zaměstnání	2 769	3 291	3 315
uchazeči s ukončenou evidencí a vyřazení	3 515	3 381	4 984
- z toho nástupy do zaměstnání celkem	1 946	2 231	3 787
- z toho umístění úřadem práce	217	206	673

Tabulka č. 3 – Základní ukazatele v okresech Olomouckého kraje k 31.3.2014

okres	počet uchazečů o zaměstnání	meziměsíční změna počtu uchazečů	počet volných míst	počet uchazečů na 1 volné místo	PNO
Jeseník	3 934	- 242	88	44,7	13,6
Olomouc	15 293	- 515	607	25,2	9,5
Prostějov	6 549	- 346	431	15,2	8,3
Přerov	9 951	- 400	355	28,0	11,0
Šumperk	8 918	- 166	334	26,7	10,5

2. Aktivní politika zaměstnanosti v Olomouckém kraji

Tabulka č. 4 - Pracovní místa podpořená v rámci APZ a rekvalifikace uchazečů a zájemců o zaměstnání

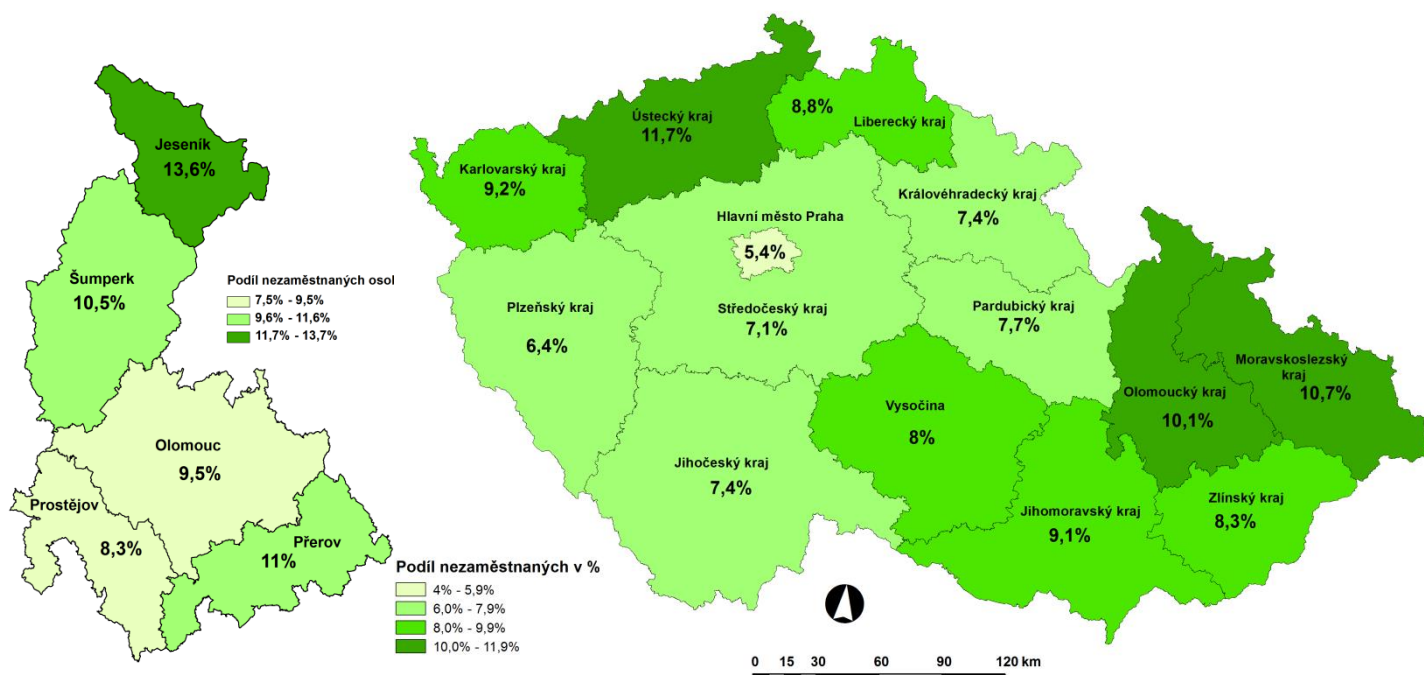
ukazatel (celkový počet)	průřezový stav k		stav od počátku roku k	
	31.3.2013	31.3.2014	31.3.2013	31.3.2014
pracovní místa podpořená v rámci APZ				
veřejně prospěšné práce (VPP)	51	109	3	75
ESF - VPP ¹⁾	897	624	421	461
společensky účelná prac. místa (SÚPM)	487	589	31	140
ESF - SÚPM ¹⁾	399	1 051	250	568
SÚPM – samostatně výdělečná činnost	258	262	55	31
zřízená chráněná prac. místa pro OZP	57	71	1	11
chráněná prac. místa – SVČ ²⁾ osob se ZP	2	0	0	0
projekty ESF OP LZZ – cílené programy	80	155	10	56
pracovní místa podpořená v rámci APZ celkem	2 231	2 861	771	1 342
rekvalifikace uchazečů a zájemců o zaměstnání				
uchazeči a zájem. v rekvalifikaci vč. ESF	432	289	189	358
uchazeči a zájemci ve zvolené rekvalifikaci vč. ESF	176	199	98	116

1) spolufinancováno převážně z Evropského sociálního fondu

2) samostatně výdělečně činných

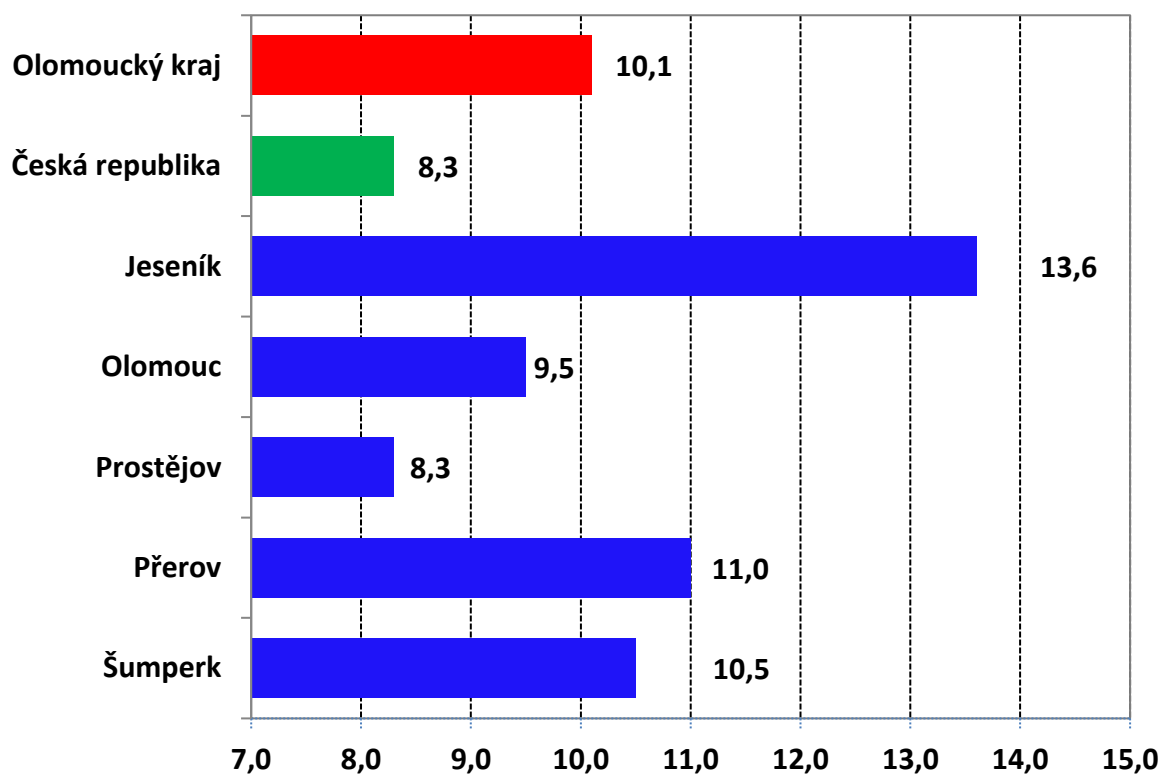
Mapy: Podíl nezaměstnaných osob v okresech Olomouckého kraje

a v jednotlivých krajích ČR (k 31. 3. 2014)

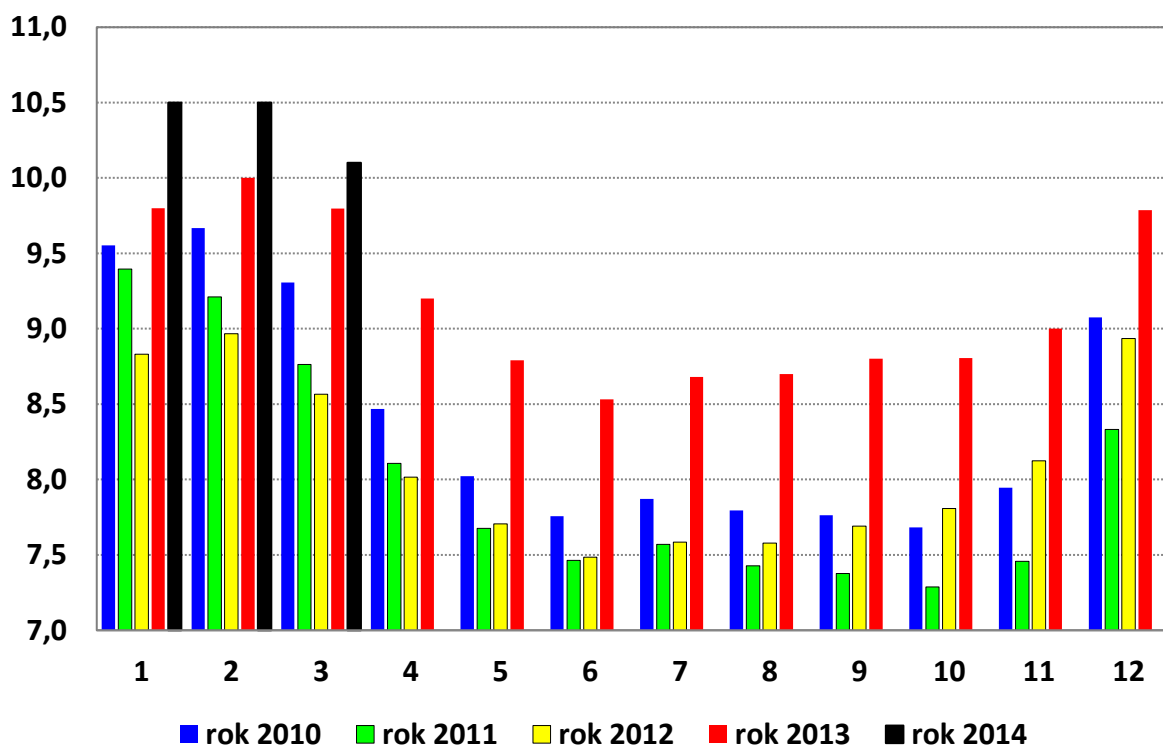


Doplňující grafy

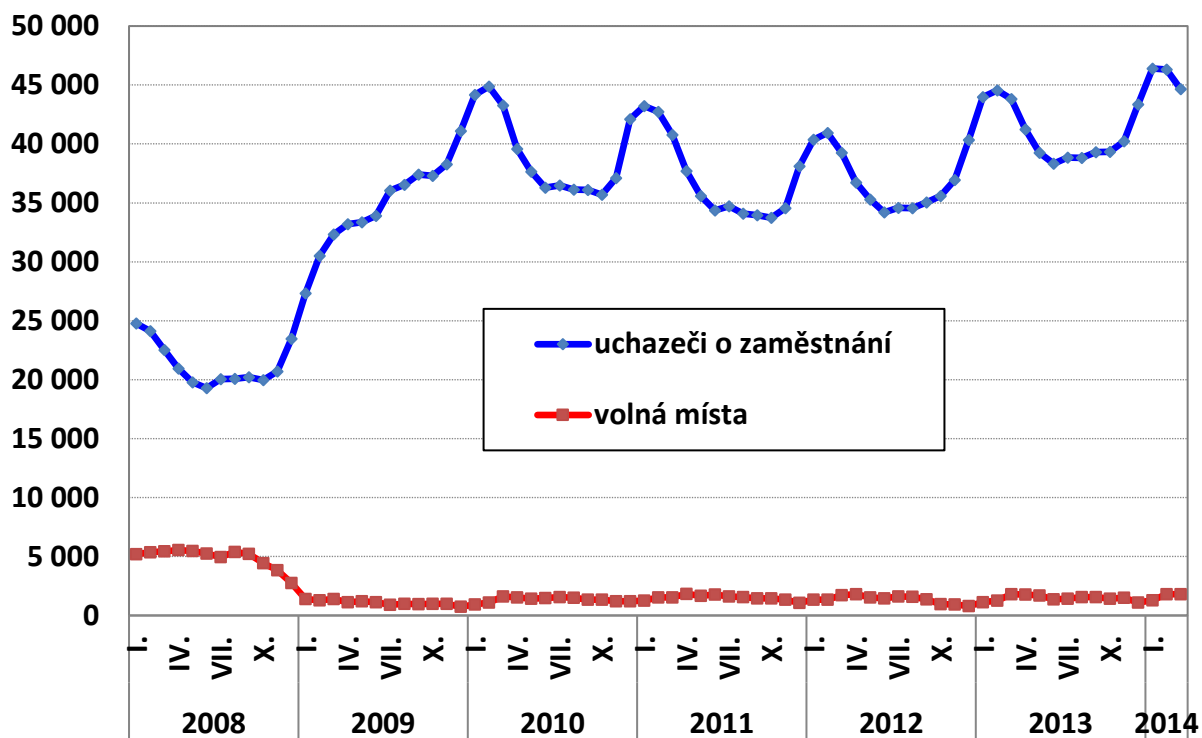
1. Podíl nezaměstnaných osob v okresech, OC kraji a v ČR k 31. 3. 2014 v %



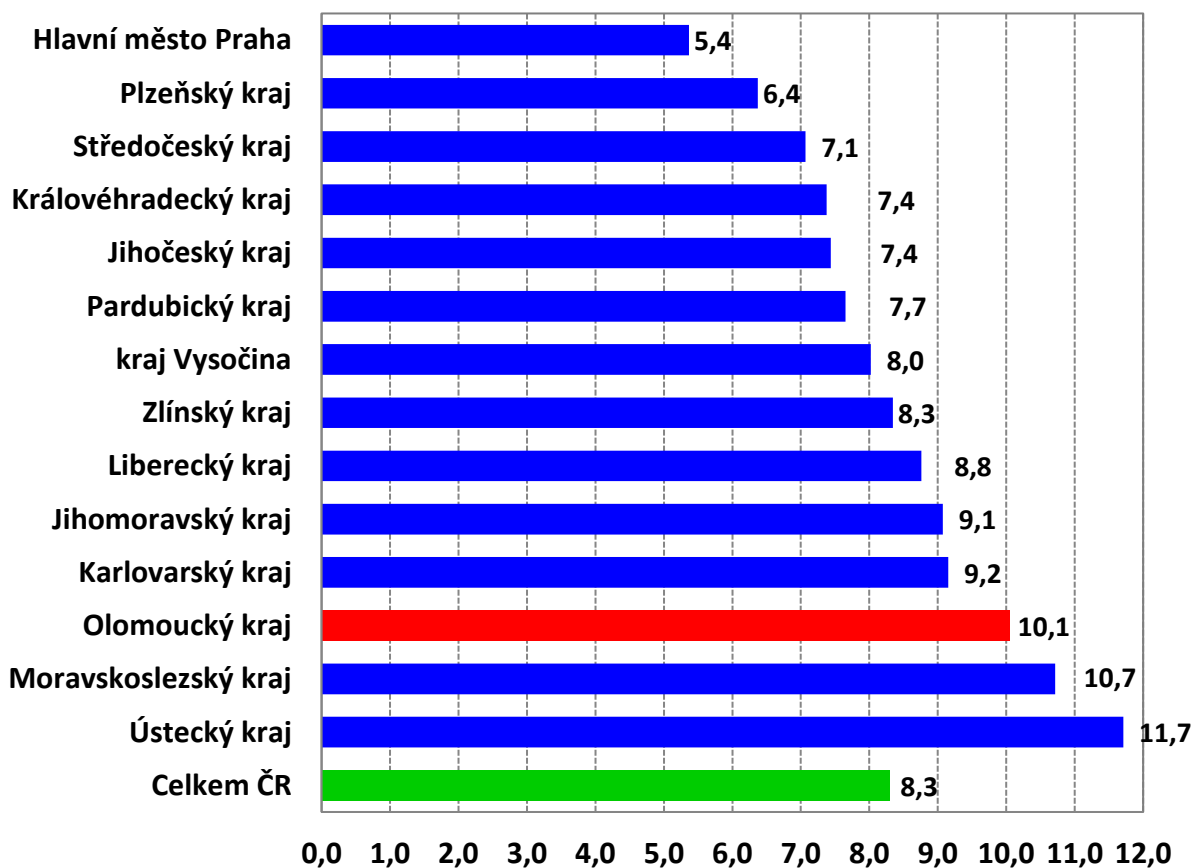
2. Vývoj podílu nezaměstnaných v Olomouckém kraji v letech 2010 - 2014



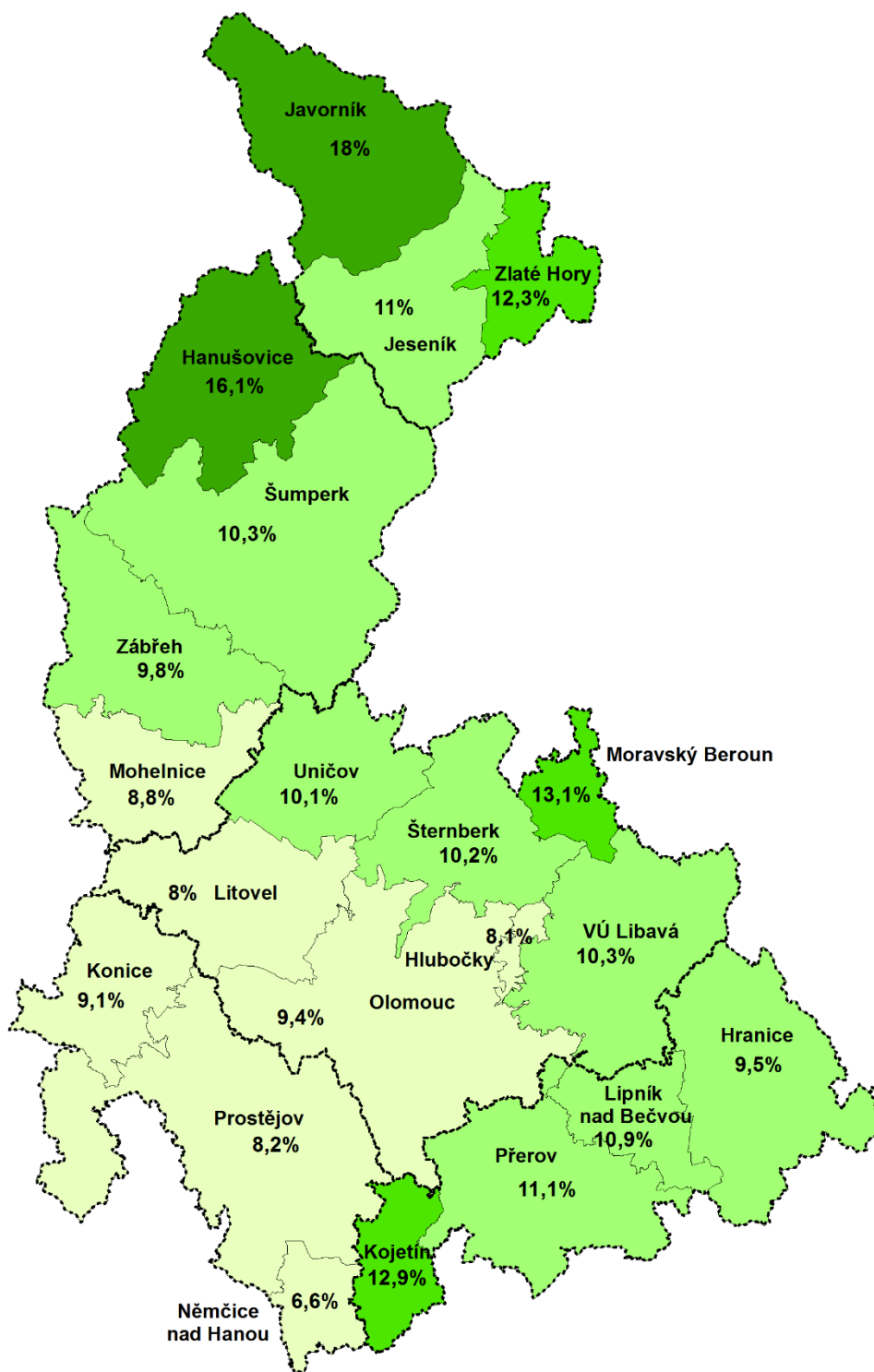
3. Vývoj počtu uchazečů o zaměstnání a volných míst v Olomouckém kraji



4. Podíl nezaměstnaných osob v jednotlivých krajích ČR k 31. 3. 2014 v %



5. Kartogram PNO na území POÚ Olomouckého kraje k 31. 3. 2014



Podíl nezaměstnaných osob v %

- do 9,4%
- 9,5% - 11,9%
- 12,0% - 14,4%
- 14,5% a více

Hranice okresu



Setřídění okresů ČR k 31. 3. 2014

	podíl nezam. v %		meziměs. přírůst./ úbytek nezam. v %		počet uchazečů na 1 VPM	
1	Bruntál	14,5	Brno-město	0,6	Bruntál	62,1
2	Most	13,7	Praha-západ	0,5	Karviná	50,2
3	Jeseník	13,6	Louny	-0,1	Ústí nad Labem	46,8
4	Ústí nad Labem	13,1	Praha-východ	-0,2	Jeseník	44,7
5	Karviná	12,8	Praha	-0,3	Chomutov	42,6
6	Znojmo	11,9	Kladno	-0,4	Kladno	37,6
7	Chomutov	11,9	Česká Lípa	-0,5	Hodonín	33,9
8	Ostrava-město	11,8	Liberec	-0,6	Znojmo	32,3
9	Hodonín	11,8	Ústí nad Labem	-0,7	Litoměřice	29,3
10	Děčín	11,6	Brno-venkov	-0,8	Děčín	28,9
11	Louny	11,1	Pardubice	-0,9	Přerov	28,0
12	Přerov	11,0	Jablonec nad Nisou	-0,9	Šumperk	26,7
13	Sokolov	10,8	Ostrava-město	-1,1	Olomouc	25,2
14	Šumperk	10,5	Karviná	-1,3	Brno-město	23,4
15	Teplice	10,4	Teplice	-1,4	Sokolov	23,3
16	Třebíč	10,3	Děčín	-1,4	Třebíč	23,0
17	Litoměřice	10,2	Most	-1,8	Kutná Hora	22,9
18	Český Krumlov	10,1	Šumperk	-1,8	Karlovy Vary	22,5
19	Příbram	9,6	Litoměřice	-2,1	Jindřichův Hradec	22,3
20	Vsetín	9,6	Frýdek-Místek	-2,1	Vsetín	21,8
21	Svitavy	9,6	Blansko	-2,2	Mělník	21,8
22	Česká Lípa	9,6	Sokolov	-2,2	Rakovník	21,7
23	Kolín	9,5	Vsetín	-2,2	Žďár nad Sázavou	21,4
24	Olomouc	9,5	Nový Jičín	-2,3	Ostrava-město	21,4
25	Kroměříž	9,4	Ústí nad Orlicí	-2,3	Vyškov	21,2
26	Opava	9,2	Rakovník	-2,3	Louny	19,8
27	Karlovy Vary	9,1	Kroměříž	-2,6	Svitavy	19,7
28	Trutnov	9,1	Hradec Králové	-2,6	Most	18,9
29	Kutná Hora	9,0	Mělník	-2,6	Příbram	18,1
30	Brno-město	9,0	Chomutov	-2,6	Opava	17,5
31	Břeclav	9,0	Nymburk	-2,7	Frýdek-Místek	17,4
32	Liberec	8,9	Bruntál	-3,0	Kroměříž	17,1
33	Kladno	8,8	Tachov	-3,0	Teplice	16,8
34	Semily	8,6	Trutnov	-3,1	Tábor	16,6
35	Nymburk	8,5	Olomouc	-3,3	Nový Jičín	15,9
36	Mělník	8,5	Plzeň-město	-3,3	Strakonice	15,7
37	Tachov	8,4	Hodonín	-3,5	Jičín	15,4
38	Žďár nad Sázavou	8,3	Opava	-3,5	Jihlava	15,3
39	Prostějov	8,3	Mladá Boleslav	-3,5	Rychnov nad Kněžnou	15,3
40	Tábor	8,2	Náchod	-3,7	Břeclav	15,2
41	Chrudim	8,2	Svitavy	-3,7	Prostějov	15,2
42	Rakovník	8,1	Semily	-3,8	Jablonec nad Nisou	15,1
43	Strakonice	8,1	Kolín	-3,8	Blansko	15,0
44	Nový Jičín	8,0	Přerov	-3,9	Náchod	14,8
45	Frýdek-Místek	7,9	České Budějovice	-3,9	Hradec Králové	14,8
46	Hradec Králové	7,8	Karlovy Vary	-4,0	Zlín	14,7
47	Uherské Hradiště	7,6	Zlín	-4,1	Uherské Hradiště	14,0
48	Jablonec nad Nisou	7,6	Žďár nad Sázavou	-4,1	Semily	13,9
49	Cheb	7,6	Beroun	-4,1	Brno-venkov	13,7
50	Blansko	7,6	Vyškov	-4,1	Havlíčkův Brod	13,6
51	Jihlava	7,5	Benešov	-4,4	Česká Lípa	13,4
52	Zlín	7,3	Třebíč	-4,4	Kolín	12,9
53	Brno-venkov	7,3	Písek	-4,4	Trutnov	12,5
54	Jindřichův Hradec	7,3	Uherské Hradiště	-4,4	Praha-západ	12,4
55	Ústí nad Orlicí	7,2	Břeclav	-4,5	Pardubice	12,3
56	Havlíčkův Brod	7,1	Rychnov nad Kněžnou	-4,5	Beroun	11,9
57	Vyškov	7,1	Plzeň-jih	-4,8	Praha-východ	11,8
58	Klatovy	7,0	Český Krumlov	-4,9	Pelhřimov	11,7
59	Písek	7,0	Příbram	-4,9	Písek	11,7
60	Náchod	6,9	Cheb	-5,0	Český Krumlov	11,6
61	Beroun	6,9	Jihlava	-5,0	Tachov	11,6
62	Jičín	6,5	Prostějov	-5,0	Ústí nad Orlicí	11,5
63	Pardubice	6,5	Jičín	-5,1	Chrudim	10,9
64	Prachatice	6,4	Pelhřimov	-5,4	Rokycany	10,9
65	Domažlice	6,3	Tábor	-5,4	Plzeň-jih	10,8
66	České Budějovice	6,2	Strakonice	-5,5	Plzeň-sever	9,2
67	Plzeň-město	6,2	Znojmo	-5,6	Mladá Boleslav	9,0
68	Plzeň-sever	6,1	Jeseník	-5,8	Prachatice	8,1
69	Benešov	5,9	Havlíčkův Brod	-5,9	Benešov	8,1
70	Rychnov nad Kněžnou	5,8	Plzeň-sever	-5,9	České Budějovice	8,0
71	Pelhřimov	5,8	Kutná Hora	-6,1	Liberec	7,6
72	Rokycany	5,4	Rokycany	-6,2	Klatovy	7,4
73	Praha	5,4	Chrudim	-6,7	Praha	7,3
74	Plzeň-jih	5,3	Prachatice	-6,8	Plzeň-město	6,7
75	Mladá Boleslav	4,7	Klatovy	-8,3	Domažlice	6,5
76	Praha-západ	4,6	Domažlice	-8,4	Cheb	6,4
77	Praha-východ	3,6	Jindřichův Hradec	-9,8	Nymburk	4,1
	Celkem ČR	8,3	Celkem ČR	-2,7	Celkem ČR	14,9